

**Styrelseärende**

Diarienummer NVAAB 2019/90

Styrelsen för Nacka vatten och avfall AB

## Affärsplan 2020-2022

### Förslag till beslut

Styrelsen beslutar att:

- Fastställa Affärsplanen för 2020-2022 för Nacka vatten och avfall AB.
- Informera Kommunfullmäktige i Nacka kommun om beslutet.

### Sammanfattning

Affärsplanen utgår ifrån Nacka kommuns fyra övergripande mål och bolagets vision. Affärsplanen har inför 2020 tydliggjorts genom att styrelsen minskat antal mål och lagt fokus på tydligare uppföljning via resultatindikatorer och mer fokus på långsiktigheten. Detta för att möjliggöra ett mer effektivt arbete i organisationen. De kommande åren finns stora utmaningar för Nacka vatten och avfall AB.

Den totala intäktsramen för VA-kollektivet budgeteras till 218,9 miljoner kronor under 2020. Kostnadsramen föreslås ligga på -236,4 miljoner kronor för 2020. Vilket till stor del beror på tillkommande kostnader för huvudmannskapet i VA-utbyggnaden i kommunen.

Avfallskollektivets intäktsram föreslås bli 105 miljoner kronor för 2020. Kostnadsramen höjs från 86 miljoner i budget 2019 till 102 miljoner kronor för 2020. Höjningen jämfört med 2019 beror på nya upphandlade leverantörer och avtal som genererar kostnadshöjningar, samt nya skatter på avfall inför 2020. Dessa kommer att få fullt genomslag under 2021. Överskottet som skapas inom kollektivet behövs för att återbetala det villkorade aktieägartillskottet till 2021. Efter 2022 bedöms avfallskollektivet åter igen ha en långsiktig budget i balans.

Mats Rostö  
Verkställande direktör

Fredrik Kristoffersen  
Ekonomichef

## Ärendet

Styrelsen för Nacka vatten och avfall AB ska besluta om en affärsplan för perioden 2020-2022. Affärsplanen utgår ifrån Nacka kommuns fyra övergripande mål och bolagets vision. Affärsplanen har inför 2020 tydliggjorts genom att styrelsen minskat antal mål och lagt fokus på tydligare uppföljning via resultatindikatorer och mer fokus på långsiktigheten. Detta för att möjliggöra ett mer effektivt arbete i organisationen. De kommande åren finns stora utmaningar för Nacka vatten och avfall AB.

Från 1 januari 2020 har bolaget huvudmannaskapet för VA-utbyggnaden i kommunen. För att möjliggöra detta har organisationen anpassats och utökats. Systemstöd och projektmodell kommer att ha implementerats. Reinvesteringar i ledningsnätet och anläggningar behöver fortsätta på en hög nivå för att arbeta in den investeringsskuld som finns. Digitaliseringen fortgår och tester med digitala vattenmätare har påbörjats.

Avfallskollektivet har utmaningar med nya lagkrav bland annat för TFI som inom några år ska börja med fastighetsnära insamling. Konsekvenserna för bolaget kommer att utredas. Fler och fler minskar sina avfallsmängder och går över till att sortera ut matavfall. Detta kommer att generera lägre intäkter medan majoriteten av kostnaderna är fasta för att bibehålla en hög servicenivå till kunderna. En ny avfallsplan håller på att tas fram på uppdrag av Nacka kommun.

## Ekonomi

### VA-kollektivet

Under 2020 planeras ingen höjning av taxan och den tidigare upparbetade skulden till kollektivet bedöms kunna minska från ca 26,5 miljoner kronor till ca 9 miljoner kronor. Avgiften kommer sen att behöva höjas under 2021 och 2022 för att anpassa brukningstaxan till kostnaderna i samband med utbyggnaden av Nacka. För att minimera påverkan på brukningstaxan höjs anläggningsavgiften med 7,8 % under 2020 och en genomlysning av kostnaderna under utbyggnationstiden av Nacka kommer att genomföras under 2020. Detta för att få en tydlig bild över vad anläggningsavgiften bör vara för att få en långsiktigt hållbar ekonomi.

Den totala intäktsramen för VA-kollektivet budgeteras till 218,9 miljoner kronor under 2020. Prognosen för 2019 ligger på 215,8 miljoner kronor och ökningen kommer framförallt ifrån egen tidsskrivning i projekt. Kostnadsramen föreslås ligga på -236,4 miljoner kronor för 2020. Vilket är högre än de 218,8 miljoner kronor som fanns i budget 2019 och beror till stor del på tillkommande kostnader för huvudmannaskapet i VA-utbyggnaden i kommunen, samt egna motprestationer för att få tillgång till de drygt 12 miljoner kronor som Nacka fått för utbyggnaden av dagvattenhanteringen i kommunen.

### **Avfallskollektivet**

Inför budget 2020 genomförs ett antal aktiviteter för att rätt kostnader ska belasta kollektivet. Intäkterna ses över så att verksamheter och andra kommuners invånares utnyttjande av kretsloppscentralerna inte ska belasta Nackas kunder. Bygglovets på Boo kretsloppscentral håller på att förlängas och avskrivningstiden kan då förlängas vilket skulle ge en lägre kostnad per år på cirka 400 tkr.

Avfallskollektivets intäktsram föreslås bli 105 miljoner kronor för 2020. Höjningen jämfört med 2019 beror på nya upphandlade leverantörer och avtal som genererar kostnadshöjningar, samt nya skatter på avfall inför 2020. Dessa kommer att få fullt genomslag under 2021. Detta medför att kostnadsramen höjs från 86 miljoner i budget 2019 till 102 miljoner kronor för 2020. Överskottet som skapas inom kollektivet behövs för att återbetala det villkorade aktieägartillskottet till 2021. Efter 2022 bedöms avfallskollektivet åter igen ha en långsiktig budget i balans.

### **Risker**

Det finns osäkerhetsfaktorer i budgeten. Nya leverantörer inom Avfallskollektivet är en sådan faktor. Det finns även ett antal lagförslag som kommer att få inverkan på kollektivet. Utmaningarna för VA-kollektivet är att en del av kostnaderna från Nacka kommun inte är kända. Utbyggnaden av Nacka och hur det kommer att utvecklas är en annan osäkerhetsfaktor.

### **Uppföljning**

Uppföljning kommer att ske i respektive tertial.

### **Ärendets beredning**

Fredrik Kristoffersen, ekonomichef, har i samråd med bolagets ledningsgrupp berett ärendet.

### **Bolagets analys och bedömning**



# Affärsplan

## Nacka vatten och avfall AB

### 2020 - 2022



## Innehåll

|   |          |
|---|----------|
| <b>AFFÄRSPLAN 2020 – 2022 FÖR NACKA VATTEN OCH AVFALL AB</b> .....              | <b>3</b> |
| UPPDRAGSBESKRIVNING OCH ANSVARSFÖRDELNING .....                                 | 3        |
| UTGÅNGSLÄGE .....   | 3        |
| ORGANISATION .....  | 3        |
| NACKA VATTEN OCH AVFALLS VISION OCH VÄRDEGRUND.....                             | 4        |
| FOKUS OCH RESULTATINDIKATORER 2020–2022 .....                                   | 4        |
| <i>Fokusområde 1: Bästa utveckling för alla</i> .....                           | 5        |
| <i>Fokusområde 2: Attraktiva livsmiljöer i hela Nacka</i> .....                 | 6        |
| <i>Fokusområde 3: Stark och balanserad tillväxt</i> .....                       | 7        |
| <i>Fokusområde 4: Maximalt värde för skattepengarna</i> .....                   | 8        |
| JÄMFÖRELSE MED ANDRA KOMMUNER .....   | 9        |
| <i>Hållbarhetsindex (HBI)</i> .....   | 9        |
| <i>Avfall webb:</i> .....   | 10       |
| EFFEKTIV VERKSAMHET .....   | 11       |
| SAMVERKAN .....   | 12       |
| BUDGET .....  | 12       |
| VA .....  | 12       |
| Avfall .....  | 12       |
| STYRELSENS YTTRANDE OM BUDGET 2020 .....  | 14       |
| VA .....  | 14       |
| Avfall .....  | 15       |
| JUSTERING AV TAXOR 2020 .....   | 16       |
| <i>VA-taxejustering:</i> .....  | 16       |
| <i>Avfallstaxejustering:</i> .....  | 16       |
| UTMANINGAR OCH MÖJLIGHETER – FRAMÅTBlick 2030 .....                             | 17       |
| DRICKSVATTEN OCH SPILLVATTEN .....  | 17       |
| <i>Dagvatten</i> .....  | 17       |
| <i>Avfallshantering</i> .....   | 17       |
| BILAGA 1 - UTVALDA NYCKELTAL FRÅN VASS, VA-KOLLEKTIVET, FLERÅRSJÄMFÖRELSE ..... | 19       |
| BILAGA 2 - UTVALDA NYCKELTAL FRÅN VASS, VA-KOLLEKTIVET, KOMMUNJÄMFÖRELSE .....  | 20       |
| BILAGA 3 – INVESTERINGSPLAN FÖR NACKA VATTEN OCH AVFALL AB 2020-2022 (TKR)..... | 21       |
| BILAGA 4 – LIKVIDITETSPROGNOS FÖR NACKA VATTEN OCH AVFALL AB 2020-2022 .....    | 22       |

# Affärsplan 2020 – 2022 för Nacka Vatten och Avfall AB

## Uppdragsbeskrivning och ansvarsfördelning

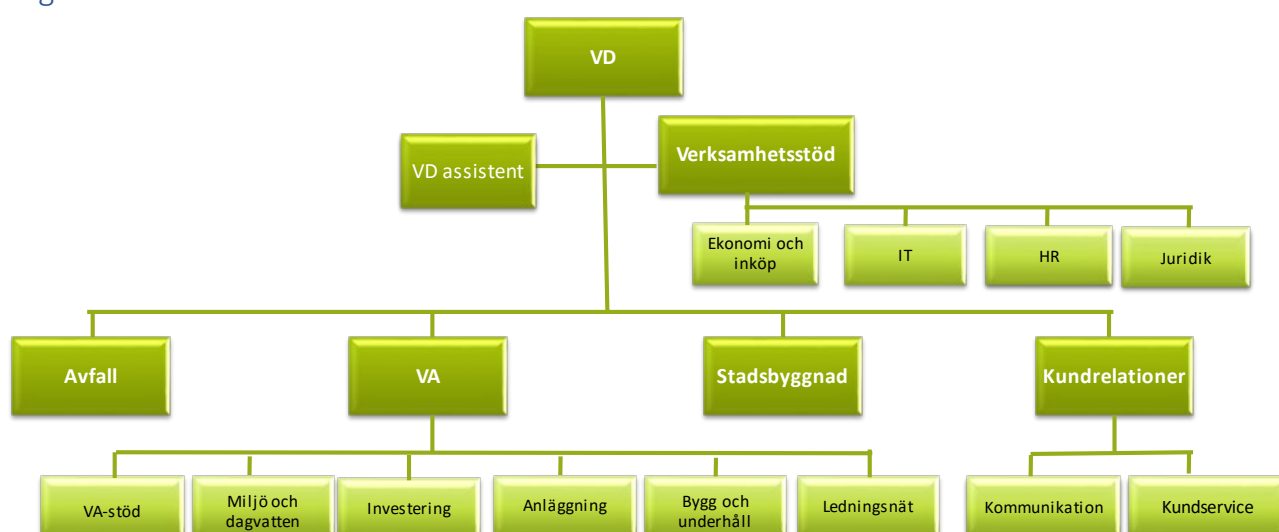
Nacka vatten och avfall AB ansvarar för kollektiva bastjänster såsom rent vatten, omhändertagande av spillvatten och dagvatten samt avfall. Tjänsterna levereras till abonnenter inom VA-kollektivet enligt vattentjänstlagen och till abonnenter inom avfallskollektivet enligt miljöbalken. För båda kollektiverna finns kompletterande kommunala föreskrifter och taxor. För att leverera tjänsterna behövs drift- och underhållsåtgärder, re- och nyinvesteringar i befintligt ledningsnät samt utbyggnad inom exploateringsverksamheten i takt med att Nacka växer.

## Utgångsläge

VA-kollektivet har ett stort samhällsansvar genom att leverera rent vatten och ta hand om spillvatten och dagvatten för 11 894 kunder 365 dagar om året. Totalt levereras ca 5 820 000 kubik vatten per år till Nackas invånare och företag. VA-kollektivet har haft en positiv ekonomisk utveckling och intäkterna är fortfarande högre än kostnaderna. Samtliga överuttag från 2016 och framåt har fonderats, främst för att finansiera utbyggnaden av redundansen i ledningsnätet. Kollektivet står bra rustat inför kommande kostnadsökningar för bland annat avloppsrening från Henriksdal och Käppala reningsverk, taxehöjningar från Stockholm vatten och avfall AB för vattenproduktionen i Norsborg samt genom ökade investeringar.

Avfallskollektivet har ökat servicenivån till kommunens invånare i enlighet med kommunens avfallsplan. Under 2019 har tre Kretsloppscentraler erbjudit service till kommunens invånare och nya avtal har tecknats med underleverantörer. Antalet kunder är idag 8 246 och kollektivet tömmer över 100 000 kärl varje år. I takt med utbyggnaden och att fler väljer att sortera sitt matavfall har kostnaderna ökat och intäkterna minskat. Inför 2020 presenteras en tydligare taxa, antalet tjänster har renodlats, taxorna är mer enhetliga och en miljöstyrningsavgift införs för att visa kunderna hur de kan bidra till ett bättre kretslopp. Vid 2021 års utgång bedöms Avfallskollektivets ekonomi vara i balans.

## Organisation



## VÅR VISION

### Sveriges främsta vatten- och avfallstjänster för hållbar och kraftfull samhällsutveckling.

GENOM ATT EFFEKTIVT DRIVA utvecklingen av vatten- och avfallstjänster framåt, lägger vi grunden för trygghet, välmående och morgondagens hållbara samhälle. Vi är en av Sveriges mest attraktiva arbetsgivare inom vår bransch och tillsammans tar vi ansvar för kretslopp, miljö och hållbar samhällsutveckling.

### Värdegrunden

Nacka vatten och avfall AB har även fastställt en värdegrund. Denna värdegrund har en viktig roll för hur varumärket uppfattas och är en grundläggande del i företagskulturen. Värdegrunden består av orden professionella, nytänkande och hållbara.



### Fokus och resultatindikatorer 2020–2022

Nacka vatten och avfall AB har från 2020 fått ett tydligare ansvar för utbyggnaden av VA samt Avfallshanteringen i ett växande Nacka. Huvudmannskapet för VA och Avfallsanläggningar ligger nu på Nacka vatten och avfall AB. För att möjliggöra detta samt kommunens utbyggnad till 2040 kommer stort fokus läggas på utbyggnad.

Den täta bebyggelsen medför stora utmaningar inom dagvattenhanteringen. De komplexa VA-systemen behöver anpassas för att möjliggöra utbyggnaden och minimera påverkan för kommunens invånare. Avfallskollektivet jobbar aktivt med att minska avfallet i kommunen, samt att minimera antalet transporter i *Nacka bygger stad*. De kommande åren kommer många investeringar behöva genomföras. Kostnaden räknat per invånare kommer inte nödvändigtvis bli högre än idag med anledning av den täta bebyggelsens skalfördelar.

Angivet nuläge i tabellerna avser senaste mätning, det är angivet under respektive tabell om senaste mätning är gjort tidigare än 2019.

## Fokusområde 1: Bästa utveckling för alla

Alla som bor och verkar i Nacka får bästa möjliga förutsättningar för sin utveckling och för att kunna förverkliga sina egna drömmar och idéer. Nacka kännetecknas av stor valfrihet och inflytande. Kommunen möter invånarna i Nacka och aktörernas behov och ambition med flexibilitet, enkelhet, snabbhet och öppenhet. Nyfikenhet, lärande och entreprenörskap präglar verksamheterna liksom lusten att vara kreativ, skapa och uppleva. Alla verksamheter har hög kvalitet och bidrar till en god hälsa.

| Bästa utveckling för alla                            |                                  |        |          |          |          |
|--|----------------------------------|--------|----------|----------|----------|
| NVOA styrelsemål                                     | Resultatindikatorer              | Nuläge | Mål 2020 | Mål 2021 | Mål 2022 |
| Nacka vatten och avfall är en attraktiv arbetsgivare | Attraktiv arbetsgivarindex (AVI) | 128 p  | 133 p    | 135 p    | 140 p    |
|  | Motiverad medarbetarindex (MMI)  | 68%*   | >70%     | >70%     | >70%     |

\* Avses mätning 2018

### *Nacka vatten och avfall är en attraktiv arbetsgivare*

Med det menar vi: Stolta medarbetare är delaktiga och bidrar till bolagets framgångar. Kompetensutveckling och tydliga befogenheter ger medarbetarna trygghet i sina roller. Ett starkt varumärke är grunden för framtida behov av kompetens och god kännedom om Nacka vatten och avfall.

Under året kommer fokus ligga på att vidareutveckla och använda vedertagna nyckeltal. Benchmarking är en förutsättning för att verksamheten ska utvecklas mot bolagets vision. Strukturerade arbetssätt för att följa utvecklingen och ständigt jobba för att bli bättre blir en del av vår arbetsform och i våra processer.



## Fokusområde 2: Attraktiva livsmiljöer i hela Nacka

Nacka är en välkomnande, tolerant och nyskapande plats att bo, besöka, och arbeta i. Här finns spännande miljöer och levande mötesplatser som är trygga och tillgängliga. Det unika i kommundelarna bevaras och utvecklas. Framkomligheten är god, bebyggelsen tät och varierad och naturen är nära i hela Nacka. Kultur- och idrottslivet är rikt och aktivt. Rent vatten, frisk luft, ett rikt växt- och djurliv och en god bebyggd miljö kännetecknar Nackas miljöambitioner. Kommunen arbetar för en låg klimatpåverkan och en giftfri miljö.

| Attraktiva livsmiljöer i hela Nacka                                   |  |        |          |          |          |
|---|--|--------|----------|----------|----------|
| NVOA styrelsemål  | Resultatindikatorer  | Nuläge | Mål 2020 | Mål 2021 | Mål 2022 |
| Medborgare och kunder har förtroende för våra VA- och avfallstjänster | Andelen vattenprov "tjänligt med anmärkning"                       | 8%*    | <5%      | <5%      | <5%      |
|   | Energianvändning i VA-nätet i MWh i förhållande till fg år         | 3 718* | -1,0%    | -1,5%    | -1,5%    |
|   | Andel sjöar med god status vad gäller övergödning <sup>1</sup>     | 63%*   | 75%      | 75%      | 75%      |
|   | Andel hushållsavfall insamlat för materialåtervinning <sup>2</sup> | 24%*   | 27%      | 30%      | 33%      |
|   | Tillgänglighetsindex <sup>3</sup>                                  | 56,5** | 65       | 70       | 72       |

<sup>1</sup> Med god status menas totalhalten av fosfor. Klassningen av sjöarnas näringstillstånd bygger på mätningar tre år i rad. NVOA följer målnivåerna i Nacka kommun

<sup>2</sup> Viktprocent i förhållande till totalt insamlat material (exkl biologisk behandling och konstruktionsmaterial)

<sup>3</sup> Sammanvägt index för avfall och VA ("Hur lätt är det att komma i kontakt med rätt person hos oss när du är i behov av att diskutera avfalls- respektive VA-hantering?").

\* Avses mätning 2018

\*\* Avser mätning år 2018 för VA och 2017 för avfall (eftersom det inte genomfördes någon mätning för avfall 2018).

### Medborgare och kunder har förtroende för våra VA- och avfallstjänster

Med det menar vi: Säkra leveranser av god kvalitet ger medborgare och kunder en trygg VA- och avfallsförsörjning.

Under åren kommer arbetet med att tydliggöra och utveckla våra tjänster att fortgå. Vi kommer se över hur våra tjänster på ett bättre sätt kan tillgodose kundbehovet. Nacka vatten och avfall ska medverka till en hållbar samhällsutveckling och vi ska synliggöra vår verksamhet som en viktig del i det moderna samhällsbyggandet. Genom att identifiera och beskriva värdet med våra tjänster så tydliggör vi vårt uppdrag och ansvarsområde. Detta möjliggör en tydligare kommunikation om våra tjänster. Vi kommunicerar värdet via bland annat personliga möten, digitala, nyhetsbrev och broschyrer. På så vis ger vi såväl medborgare och kunder som medarbetare ökad kunskap om värdet. Detta skapar ökad förståelse för och trygghet med vår verksamhet.

### Fokusområde 3: Stark och balanserad tillväxt

Nacka växer för fler. Fram till 2030 ska minst 20 000 nya bostäder byggas och 15 000 nya arbetsplatser skapas. Nacka ska ha ett företagsklimat i toppklass. Tillväxten sker med ekologisk, social och ekonomisk hållbarhet på kort och lång sikt. Nacka utvecklas i nära samspel med Nackabor, civilsamhälle och näringsliv genom att tänka nytt, långsiktigt och innovativt. Genom tillväxten bidrar Nacka aktivt till utvecklingen i Stockholmsregionen.

| Stark och balanserad tillväxt   |   |        |          |          |          |
|---|---|--------|----------|----------|----------|
| NVOA styrelsemål  | Resultatindikatorer                                   | Nuläge | Mål 2020 | Mål 2021 | Mål 2022 |
| Nacka vatten och avfall har en långsiktigt hållbar VA- och avfallsförsörjning | Förebyggande underhåll av ledningsnätet, förnysetakt  | 1,1%*  | 1,1%     | 1,1%     | 1,2%     |
|   | Index biologisk behandling                            | 26%*   | 28%      | 32%      | 36%      |
|   | Dricksvattenförbrukning per abonnent (liter/dygn)     | 157*   | 155      | 153      | 150      |
|   | Mängd insamlat mat- och restavfall (kg/person och år) | 209*   | 190      | 180      | 170      |

\* Avses mätning 2018

#### *Nacka vatten och avfall har en långsiktigt hållbar VA- och avfallsförsörjning*

Med det menar vi: Nacka vatten och avfall tillgodoser dagens behov utan att äventyra kommande generationers möjligheter att tillgodose sina behov. En långsiktigt hållbar försörjning styrs av vad som är tekniskt möjligt, ekonomiskt rimligt och ekologiskt motiverat.

De kommande åren kommer planer för riktningen av framtidens VA- och avfallsförsörjning på lång sikt att tas fram. Våra tjänster ska vara långsiktigt hållbara, anpassade till klimatförändringarna och bidra till att minska miljöbelastningen. Vår förnyelseplan för VA-anläggningar bygger på data som driftstörningar, tekniska förutsättningar och förväntad livslängd, samt förutsättningarna för en hållbar avfallshantering i hela Nacka.

## Fokusområde 4: Maximalt värde för skattepengarna

Nacka erbjuder hög kvalitet och effektiv service till alla Nackabor. Rätt saker görs i rätt tid och på rätt sätt, så att kostnaderna blir låga. Kommunen har lägsta möjliga skatt och påverkbara avgifter. Genom öppenhet, inflytande, dialog och stora möjligheter till egna val medverkar Nackaborna till att få maximalt värde för skattepengarna. Nackas ambition att vara bäst på att vara kommun bidrar till prioritering av vad en kommun ska göra och ständig utveckling på alla områden.

| Maximalt värde för skattepengarna    |  |        |          |          |          |
|--------------------------------------|--|--------|----------|----------|----------|
| NVOA styrelsemål                     | Resultatindikatorer  | Nuläge | Mål 2020 | Mål 2021 | Mål 2022 |
| Verksamheten har en ekonomi i balans | Budgetavvikelse kostnader totalt                                   | -7%*   | + -5%    | + -5%    | + -5%    |
|                                      | Personalkostnader i förhållande till totala kostnader <sup>1</sup> | -      | 27%      | <27%     | <27%     |
|                                      | Administrativa kostnader förhållande till fg år                    | -      | -1%      | -1%      | -1%      |

\* Avses mätning 2018

### *Verksamheten har en ekonomi i balans*

Med det menar vi: Bolaget ska ta ut avgifter som motsvarar VA- och avfallsverksamhetens nödvändiga kostnader. Varje generation bär sina egna kostnader för nyttjande av VA- och avfallstjänsterna.

Nacka vatten och avfall ska som ett samhällsnyttigt företag blicka mot samhällsutvecklingen i stort och ta ansvar för en hållbar utveckling i Nacka. Det inkluderar också att säkra en långsiktig ekonomisk stabilitet. Verksamheten ska bedrivas affärsmässigt så att långsiktig ekonomisk stabilitet skapas och upprätthålls. Vi förbättrar våra processer och rutiner som ger oss en effektivare resursanvändning. Vi utvecklar vårt kvalitetsledningssystem och följer upp verksamheten genom affärssystem och en enhetlig projektmetodik. Vi upprättar och följer avtal samt utvecklar inköpsprocessen.

## Jämförelser med andra kommuner

Nedan redovisar Nacka vatten och avfall AB jämförelsetal, där sådana finns, med kommunerna Danderyd, Sollentuna, Solna, Tyresö och Täby. Ett urval av data från VASS (Svenskt Vattens Statistik System) och Avfall Sverige presenteras nedan. Jämförelsen visar hur Nacka vatten och avfall AB förhåller sig till likartade kommuner i länet.

## Hållbarhetsindex (HBI)

Hållbarhetsindex (HBI) är en modell som redovisar statusen i VA-verksamheten. HBI syftar till att förbättra och prioritera viktiga områden och stödjer det långsiktiga arbetet då HBI:s planeringshorisont är 5-10 år.

HBI 2017-2018

|      | Hållbara tjänster för brukare |                |                  |              |  |               | Miljömässig hållbarhet |                                  |                        |           | Hållbara resurser |                         |                 |                                |
|------|-------------------------------|----------------|------------------|--------------|--|---------------|------------------------|----------------------------------|------------------------|-----------|-------------------|-------------------------|-----------------|--------------------------------|
|      | Th                            | Tv             | Tl               | Tp           | Ta   | Tn            | Tk                     | Mr                               | Me                     | Mm        | Mv                | Rs                      | Rd              | Rk                             |
|      | Hälsomässigt säkert vatten    | Vattenkvalitet | Leveranssäkerhet | VA-planering | Klimatanpassning och översvämningssäkerhet | Nöjda brukare | Kommunikation          | Hushållning med ändliga resurser | Hushållning med energi | Miljökrav | Vattentillgång    | VA-anläggningens status | Driftstabilitet | Personalresurser och kompetens |
| 2018 | 1                             | 2              | 3                | 2            | 2  | 1             | 2                      | 2                                | 1                      | 1         | 2                 | 2                       | 2               | 2                              |
| 2017 | 1                             | 2              | 3                | 2            | 3  | 1             | 2                      | 2                                | 1                      | 1         | 2                 | 3                       | 3               | 2                              |

Några av de viktigaste aktiviteterna som Nacka vatten och avfall genomför är:

- Samverkan med Nacka kommun för att säkra tillgång till nödvatten. Bland annat sker en prioritering av samhällsviktiga funktioner och arbete med nödvattenplanen. På regional nivå pågår arbetet med att ta fram den regionala vattenförsörjningsplanen.
- Framtagande av strategi för översvämningssäker höjdsättning vid nybyggnad.
- Framtagande av en reinvesteringsplan för att säkerställa driftinstruktioner, säkerhet och reservkraft för de mest eftersatta anläggningarna.
- Säkerställande att den planerade reinvesteringstakten av ledningsnätet efterlevs.

Arbetet under 2018 har gett resultat och HBI har förbättrats jämfört med 2017 genom de insatser som lagts ner. Följande tre områden som tidigare var röda visar nu gult:

- Arbetet med en strategi för översvämningssäker höjdsättning har påbörjats och området *Klimatanpassning och översvämningssäkerhet* (Ta) har förbättrats från rött.
- Medelvärdet de senaste fem åren för förnysetakt i ledningsnätet går åt rätt håll och värdet för *VA-anläggningens status* (Rs) är nu acceptabelt. Med nuvarande investeringstakt kommer området att vara grönt inom två år.
- Även området *Driftstabilitet* (Rd) är nu godtagbart. Ett arbete för att samtliga pumpstationer vid recipienterna ska ha driftinstruktioner, larm och reservkraft pågår enligt framtagen plan.

## Avfall webb:

| Värderingsdel   | Nacka 2017 | Nacka | Danderyd | Sollentuna | Solna | Täby | Tyresö |
|---|------------|-------|----------|------------|-------|------|--------|
| <b>MILJÖ - Återvinning/bortskaffande</b>  |            |       |          |            |       |      |        |
| Andel hushållsavfall insamlat för materialåtervinning, exklusive biologisk behandling. (%)                                | 27         | 24    | 26       | 26         | 17,4  | 23   | 23     |
| Andel av uppkommet matavfall som behandlas biologiskt genom rötning eller kompostering så att växtnäring tas tillvara (%) | 22         | 25    | 28       | 30         | 19,3  | 22   | 14,5   |
| Andel av uppkommet matavfall som behandlas biologiskt genom rötning så att både växtnäring och energi tas tillvara. (%)   | 21         | 24    | 25       | 27         | 19,3  | 21   | 14,5   |
| Mängd hushållsavfall till deponering (kg/person)  | 5          | 3,1   | 4,2      | 6,6        | 1,9   | 6,6  | 0,5    |
| <b>MILJÖ - Insamling</b>  |            |       |          |            |       |      |        |
| Mängd insamlat hushållsavfall (kg/person)   | 391        | 399   | 365      | 408        | 336   | 455  | 411    |
| Mängd insamlat mat- och restavfall (kg/person)  | 212        | 209   | 180      | 194        | 246   | 217  | 197    |
| Andel förnybara drivmedel - Insamling (%)   | 83         | 80    | 90       | 100        | 19,9  | 70   | 55     |
| Mängd förpackningar och returpapper, totalt, i restavfall (villa) (kg/hushåll o vecka)                                    | 3,2        | 2,8   | 1,5      | 1,9        | 2,3   | 2,5  | 3,4    |
| Mängd farligt avfall, exkl batterier och elavfall, i restavfall (villa) (g/hushåll och vecka)                             | 0          | 3,8   | 1,5      | 0,96       | 3     | 5,2  | 6,4    |
| <b>KUND - Kundnöjdhet</b>   |            |       |          |            |       |      |        |
| Nöjdhet avfallshantering en- och tvåfamiljshus (%)  | 88         | 88    | 72       | 93         | -     | 79   | 68     |
| Nöjdhet avfallshantering lägenhet (%)   | 83         | 72    | 72       | 68         | -     | 79   | 68     |
| Nöjdhet hämtning hushållsavfall vid bostad (%)  | 89         | 92    | -        | 91         | -     | 89   | 79     |
| Nöjdhet besök ÅVC (%)   | 90         | 94    | -        | 82         | -     | 85   | 72     |
| Nöjdhet information (%)   | 72         | 70    | -        | 76         | -     | 70   | -      |
| <b>Översiktsdel</b>   |            |       |          |            |       |      |        |
| <b>KUND - Avfallsavgifter</b>   |            |       |          |            |       |      |        |
| Vanligaste avgift en- och tvåfamiljshus (kr/år)   | 1 678      | 1633  | 2375     | 1634       | 2221  | 2571 | 2227   |
| Vanligaste avgift lägenhet i flerbostadshus (kr/år)   | 1 467      | 1526  | 657      | 1045       | 1467  | 789  | 1926   |

Nacka vatten och avfall ska verka för att förebygga att avfall uppkommer. Vissa nyckeltal i Avfall webb visar påtagligt om denna intention uppfylls, till exempel *Mängd insamlat hushållsavfall (kg/person)* och *Mängd insamlat mat- och restavfall (kg/person)*. I Nacka har hushållsavfallet ökat något medan mängden mat- och restavfall i kg/person minskat mellan åren 2017 och 2018. Trenden för dessa mått är generellt svagt positivt, det vill säga att det insamlade avfallet minskar.

Branschorganisationen Avfall Sverige har startat 25/25-visionen vilket innebär att mängden mat och restavfall ska minska med 25% till år 2025 (med basår 2015). Exempel på några åtgärder som planeras att genomföras i Nacka för att uppnå målet är:

- Genomföra kampanj- och informationsarbete för att minska matsvinnet
- Erbjuder fler återbruksalternativ
- Samverka med förpacknings- och tidningsinsamlingen, bland annat genom att implementera nya direktiv och möjliggöra fastighetsnära insamling

Nacka ligger över kommungenomsnittet i Stockholm när det gäller materialåtervinning. EU:s nya mål inom detta område är dock ambitiöst och innebär att Nacka vatten och avfall AB bör ge medborgarna möjlighet att avfallssortera bättre. Detta kan till exempel ske genom bättre information eller högre bemanning på kretsloppscentralerna. Ett annat förslag till förbättring är ytterligare kampanj- och upplysningsarbete.

Nyckeltalen för kundnöjdhet visar att utbyggnaden av kretsloppscentraler verkligen uppskattas. Det är viktigt att bolaget fokuserar på att behålla kundnöjdheten när man höjer avfallstaxan och byter leverantörer. Det är även viktigt att förbättra informationen genom digitala kanaler.

De ekonomiska nyckeltalen bygger på schabloner som respektive kommun/bolag rapporterar. Den vanligaste avgiften är relativt låg för Nacka. Detta värde ska också ställas i relation till nyckeltalen under kundnöjdhet och återvinning. Kunderna är nöjda med den servicen de får i förhållande till den avgiften som de betalar.

## Effektiv verksamhet

Från 2020 kommer bolaget att aktivt och i ännu högre utsträckning än tidigare att arbeta med att effektivisera verksamheten. Åtgärderna förväntas ge effekt såväl ekonomiskt som tids- och kvalitetsmässigt.

Den genomförda omorganisationen innebär tydligare roller, mandat och ansvar. Genom ytterligare genomlysning och nedbrytning av bolagets processer kommer ytterligare effektiviseringar och kvalitetsförbättringar att kunna genomföras. Att samla hela bolaget på Ryssviksvägen har redan förenklat det interna samarbetet och börjat frigöra tid i verksamheten. En tydligare uppföljning av medarbetarnas arbetstid innebär att fokus kan läggas på rätt frågor och att verksamheten kan arbeta effektivt. Ett tydligt område som kommer ses över är möteskulturen.

Beslutet att ta över kundservice från kommunen fr o m 1 april 2020 innebär att kostnaderna kommer att minska. Genom att ta kontroll över hela kundprocessen finns även större möjlighet att eliminera onödiga förfrågningar och markant öka kundnöjdheten. Nacka vatten och avfall har även tagit över ansvar från Nacka kommun som tidigare ingått i koncernavgiften, främst inom redovisning och ekonomiadministration.

Digitala satsningar kommer att göras för att effektivisera verksamheten. Möjlighet att genomföra digitala utbildningar, köpa in bättre systemstöd i verksamheten och införa ett mer digitalt fakturaflöde kommer att påbörjas.

Från 1 september 2019 samlokaliseras hela bolaget till nya lokaler. Samtidigt genomfördes en omorganisation där fokus ligger på de fyra huvudprocesserna, Kund, VA, Avfall och Stadsbyggnad. Detta är grunden för det fortsatta arbetet under 2020 som ska ge bolaget en tydlig, anpassad organisation och väl fungerande verksamhet inför de kommande åren. Detta arbete kommer att klargöra och effektivisera arbetsflödena i bolaget och leda till att onödigt arbete minimeras, tydligheten mot kunderna ökar och arbetsmiljön för medarbetarna blir bättre.

Arbetet med digitalisering fortgår. Under de kommande åren kommer digitala vattenmätare att installeras hos kunderna. Effektiviteten kommer att kunna öka, då man snabbare kan se om det uppstått vattenläckor, både hos kunden men även i våra egna ledningar. Kunderna betalar för faktisk förbrukning löpande och kan själva följa sin konsumtion. Andra digitala lösningar för att möta kunderna håller på att utvärderas för att öka tillgängligheten och samtidigt minimera arbetsbelastningen inom bolaget. Arbetet med elektroniska beställningar och fakturor pågår.

Underhållsplaner för att tydliggöra vilka reinvesteringar som ger bäst effekt pågår löpande. De ledningar och pumpstationer med flest driftstopp prioriteras för att minimera kostnaderna för löpande drift- och underhållsarbete men också de akuta störningarna. Det arbetet minimerar också riskerna för bräddningar i våra vattendrag.

Konkreta kostnadsbesparingar, såsom att minska externa konferenskostnader och se över nyttjandet av konsulttjänster, har inarbetats i budgeten. Generell återhållsamhet inom hela bolaget är i fokus. Vidare skulle kassaflödet i bolaget kunna förbättras om anläggningsfakturorna skickas i rätt tid med rätt underlag vilket det ändrade ägardirektivet kommer ge betydligt bättre förutsättningar för.

## Samverkan

Nacka vatten och avfall kommer fortsätta att utveckla samarbetet inom branschen, koncernen och med grannkommuner. Fokus är att hitta samarbeten och samarbetspartners som möjliggör att Nacka vatten och avfall kan leva upp till ägardirektivet om att vara ledande i branschen i att driva en effektiv verksamhet. Detta innebär allt från att göra gemensamma upphandlingar med koncernen och andra kommuner eller via inköpscentraler till att dela på systemkostnader och verksamhetsstödsresurser på ett smart sätt inom koncernen.

## Budget

### VA

VA-kollektivet har de senaste åren arbetat upp en fond för framtida investeringar i huvudvattennätet. Fonderingen har kunnat genomföras utifrån att utbyggnaden av Nacka har tagit längre tid än beräknat samt att Käppala och Stockholm vatten och avfall AB har haft lägre kostnader än prognostiserat. Svenskt vatten förordar en ökad reinvesteringstakt för att kunna ha en hållbar VA-anläggning över tid. Nacka vatten och avfall har för planperioden satt ett mål på 1,1%.

Under 2020 planeras ingen höjning av taxan och den tidigare upparbetade skulden till kollektivet bedöms kunna minska från ca 26,5 miljoner kronor till ca 9 miljoner kronor. Avgiften kommer sen att behöva höjas under 2021 och 2022 för att anpassa brukningstaxan till kostnaderna i samband med utbyggnaden av Nacka. För att minimera påverkan på brukningstaxan höjs anläggningsavgiften med 7,8 % under 2020 och en genomlysning av kostnaderna under utbyggnationstiden av Nacka kommer att genomföras under 2020. Detta för att få en tydlig bild över vad anläggningsavgiften bör vara för att få en långsiktigt hållbar ekonomi.

Den totala intäktsramen för VA-kollektivet budgeteras till 218,9 miljoner kronor under 2020. Prognosen för 2019 ligger på 211,3 miljoner kronor och ökningen kommer framförallt ifrån egen tidsskrivning i projekt. Kostnadsramen föreslås ligga på -236,4 miljoner kronor för 2020. Vilket är högre än de 218,8 miljoner kronor som fanns i budget 2019 och beror till stor del på tillkommande kostnader för huvudmannaskapet i VA-utbyggnaden i kommunen, samt egna motprestationer för att få tillgång till de drygt 12 miljoner kronor som Nacka fått för utbyggnaden av dagvattenhanteringen i kommunen.

### Avfall

Avfallskollektivet har historiskt haft en mer stabil ekonomi. Under de senaste åren har taxans uppbyggnad och informationsinsatser fått önskad effekt. Beteendet hos hushållen i Nacka har förändrats till det bättre. Fler och fler har gått över till möjligheten att sortera ut sitt matavfall. Detta har fått påverkan på intäkterna då övergången till matavfallsinsamling har varit subventionerat. Inför 2020 föreslås subventionen tas bort och en miljöstyrningsavgift införs. Detta ger en bättre förutsägbarhet i taxan, samtidigt som det blir ett tydligare incitament för de som endast har restavfallsinsamling att gå över till matavfallsinsamling.

De senaste åren har dessutom stora insatser genomförts för att förbättra möjligheterna för Nackas invånare att sortera rätt. Idag finns tre kretsloppscentraler i kommunen och servicen på dessa bedöms som riktigt god av kunderna. Dessa kretsloppscentraler har ökat kostnaderna inom kollektivet, men bedöms som rätt väg att gå för att nå upp till Avfallsplanen och möjligheten för invånarna i Nacka att göra rätt.

Kretsloppsparken i KIL pausats för att kostnaderna i projektet har bedömts som för höga. Fortsatta utredningar kommer att genomföras under 2020 för att säkerställa om KIL ska byggas eller om andra alternativ ska börja projekteras.

Inför budget 2020 genomförs ett antal aktiviteter för att rätt kostnader ska belasta kollektivet. Intäkterna ses över så att verksamheter och andra kommuners invånares utnyttjande av kretsloppscentralerna inte ska belasta Nackas kunder. Bygglovets på Boo kretsloppscentral håller på att förlängas och avskrivningstiden kan då förlängas vilket skulle ge en lägre kostnad per år på cirka 400 tkr.

Avfallskollektivets intäktsram föreslås bli 102,7 miljoner kronor för 2020. Kostnadsramen höjs från 86 miljoner i budget 2019 till 98,6 miljoner kronor 2020. Höjningar av avfallstaxan föreslås som en följd av främst nya avtal och därmed nya leverantörer som innebär kostnadsökningar p g a hårdare miljö- och kvalitetskrav samt ny statlig förbränningskatt. Överskottet som skapas inom kollektivet behövs för att återbetala det villkorade aktieägartillskottet till 2021. Efter 2022 bedöms avfallskollektivet åter igen ha en långsiktig budget i balans.



## Styrelsens yttrande om budget 2020

När Nacka växer kommer taxorna behöva justeras för att behålla en hög servicenivå. Målet är att ha stabila och förutsägbara taxor som möjliggör en hållbar verksamhet och en ekonomi i balans.

### VA

Budgetramen som föreslås för VA-kollektivet 2020 ska täcka relativt stora reinvesteringar i ledningsnätet och planerad förnyelse av det befintliga ledningsnätet (tillsammans ca 150 miljoner kronor) samt VA-delarna i de exploateringsprojekt som ska tas över vid årsskiftet. Antalet anställda inom VA kommer att öka för att möta krav som kommer att ställas i de projekt som tas över enligt det nya ägardirektiv som beslutades i januari 2019.

För 2020 kommer inte någon ökning av brukningstaxan att föreslås eftersom det finns en upparbetad skuld till kollektivet. Anläggningsavgiften föreslås dock höjas med 7,8% för att kunna hantera tillkommande projekt kopplade till Nackas kraftiga expansion.

### Budget 2020:

|                                     | Helårs-<br>budget<br>2019 | Reviderad<br>prognos<br>2019 | Budget<br>2020  |
|-------------------------------------|---------------------------|------------------------------|-----------------|
| <b>VA-kollektivet</b>               |                           |                              |                 |
| Huvudintäkter                       | 186 700                   | 185 300                      | 189 500         |
| Aktiverat arbete                    | 11 834                    | 11 100                       | 21 700          |
| Övriga intäkter                     | 9 233                     | 9 400                        | 3 200           |
| Anläggningsavgifter                 | 6 233                     | 5 500                        | 4 500           |
| <b>Summa intäkter</b>               | <b>214 000</b>            | <b>211 300</b>               | <b>218 900</b>  |
| Driftkostnader                      | -123 865                  | -113 400                     | -129 600        |
| Personalkostnader                   | -67 411                   | -63 400                      | -76 700         |
| Avskrivningar                       | -17 400                   | -19 200                      | -18 600         |
| Räntor och andra finansiella poster | -10 124                   | -6 700                       | -11 500         |
| Skatter och bokslutsdispositioner   | 0                         | -335                         | 0               |
| <b>Summa kostnader</b>              | <b>-218 800</b>           | <b>-203 035</b>              | <b>-236 400</b> |
| <b>Resultat</b>                     | <b>-4 800</b>             | <b>8 265</b>                 | <b>-17 500</b>  |

### Prognos taxejustering VA-kollektivet 2020-2022:

|                                    | 2016   | 2017   | 2018   | 2019   | 2020    | 2021    | 2022   |
|------------------------------------|--------|--------|--------|--------|---------|---------|--------|
| Resultat                           | 17 141 | 19 354 | 16 000 | 8 265  | -17 500 | -11 756 | -5 436 |
| Skuld till på kollektivet          | 26 477 | 26 477 | 26 477 | 34 742 | 17 242  | 5 486   | 50     |
| Fondering till investeringsprojekt |        | 19 354 | 1 365  | 0      | 0       | 0       | 0      |
| Taxejustering                      | 2%     | 0%     | 0%     | 0%     | 0%      | 8%      | 8%     |

Resultatet 2019 är baserat på prognosen tertial 2. Resultatet 2020 till 2021 bygger på ett antal antagande då många faktorer är osäkra.

## Avfall

För att möjliggöra en hållbar avfallsverksamhet och fortsatt kunna erbjuda nuvarande höga servicenivå samt ge förutsättningar för önskat miljöbeteende, höjs såväl intäkts- som kostnadsbudgeten för 2020. En miljöstyvningsavgift införs och denna bör få positiv effekt genom att fler kunder går över till eller fortsätter med matavfallssortering.

Intäkterna budgeteras till närmare 103 miljoner kronor medan effektiviseringsåtgärder på drygt 3 miljoner kronor ska genomföras för att nå överskottsmålet som ska täcka 2018 och 2019 års underfinansiering. För att få den långsiktiga ekonomin i balans beräknas taxan komma behöva höjas även under de kommande åren.

### Budget 2020:

| Avfallskollektivet                  | Helårs-<br>budget<br>2019 | Reviderad<br>prognos<br>2019 | Budget<br>2020 |
|-------------------------------------|---------------------------|------------------------------|----------------|
| Huvudintäkter                       | 85 100                    | 83 400                       | 102 400        |
| Aktiverat arbete                    | 400                       | 200                          | 200            |
| Övriga intäkter                     | 500                       | 800                          | 100            |
| <b>Summa intäkter</b>               | <b>86 000</b>             | <b>84 400</b>                | <b>102 700</b> |
| Driftkostnader                      | -69 231                   | -71 200                      | -83 500        |
| Personalkostnader                   | -10 582                   | -10 100                      | -8 900         |
| Avskrivningar                       | -4 300                    | -4 350                       | -5 100         |
| Räntor och andra finansiella poster | -1 887                    | -1 400                       | -1 100         |
| Skatter och bokslutsdispositioner   | 0                         | -50                          | -877           |
| <b>Summa kostnader</b>              | <b>-86 000</b>            | <b>-87 100</b>               | <b>-99 477</b> |
| <b>Resultat</b>                     | <b>0</b>                  | <b>-2 700</b>                | <b>3 223</b>   |

### Prognos taxejustering avfallskollektivet 2020-2022:

|                              | 2016  | 2017   | 2018   | 2019   | 2020  | 2021  | 2022  |
|------------------------------|-------|--------|--------|--------|-------|-------|-------|
| Resultat                     | -620  | -5 877 | -7 721 | -2 300 | 3 223 | 6 811 | 5 589 |
| Skuld till kollektivet       | 5 932 | 55     |        |        | 0     | 33    | 5 623 |
| Villkorat aktieägartillskott |       |        | 10 000 | 10 000 | 6 777 | 0     | 0     |
| Taxejustering                | 3%    | 0%     | 4%     | 25%    | 20%   | 5%    | 0%    |

Resultatet 2019 är baserat på prognosen tertial 2. Resultat 2020 till 2021 bygger på ett antal antaganden då kundernas beteende inte är förutsägbart. Detta innebär att hela återbetalningen av det villkorade aktieägartillskottet på 10 miljoner kronor ska ske år 2021.

## Justering av taxor 2020

### VA-taxejustering:

Under 2020 bedöms kapitalkostnaderna öka när nödvändiga reinvesteringar i befintligt ledningsnät och anläggningar planeras att genomföras och huvudmannskapet för VA-utbyggnaden flyttas över från Nacka kommun till Nacka vatten och avfall AB.

Avskrivningstiden justeras från 50 till 70 år för ledningar, för att återspegla den faktiska livslängden på ledningarna. Den positiva påverkan på avskrivningarna beräknas genom denna åtgärd bli ca 4,5 miljoner kronor. Samtidigt påverkas periodisering av anläggningsavgifterna som också höjs från 50 till 70 år, detta får en negativ inverkan på intäkterna med ca 2 miljoner kronor.

Avgifterna för inköp av vatten och kostnaderna för omhändertagandet av avloppsvatten ökar under 2020 på grund av prishöjningar från Stockholm vatten och avfall AB.

Den upparbetade skulden till VA-kollektivet innebär att brukningstaxan kan hållas oförändrad under 2020. Anläggningsavgiften höjs med 7,8% för att dels ta höjd för prisjusteringar och dels för att den preliminära långsiktiga bedömningen i exploateringsprojekten inte går ihop ekonomiskt.

### Avfallstaxejustering:

Sedan ett par år tillbaka har den kommunala avfallshanteringen i Nacka genomgått stora förändringar och tunga investeringar har gjorts bland annat i nya kretsloppscentraler. Förändringarna och investeringarna har genomförts för att förbättra avfallshanteringen både organisatoriskt och miljömässigt för att ge invånarna i Nacka kommun god service och ge dem möjlighet att välja en hållbar livsstil. Mängden insamlat avfall på Kretsloppscentralen har ökat från 13 900 ton till 15 200 ton.

Höjningar av avfallstaxan föreslås som en följd av främst nya avtal som ställer högre miljö och kvalitetskrav på den nya samlingsleverantören. Dessutom införs en ny statlig förbränningskatt.

Dessa förändringar samt de investeringar som genomförts, framför allt i nya kretsloppscentraler, har inneburit ökade kostnader för avfallshanteringen som inte kan täckas med nuvarande avgiftsnivåer. Taxan 2020 innebär förenklingar och sammanslagningar av taxor. En del av de subventioner som tidigare funnits tas bort och ersätts av en miljöstyrningsavgift. Exempel på ändringar är att priset på tjänsten tillägg gångavstånd höjs medan taxan för nedgrävda behållare sänks för att uppmuntra bättre samlingsmetoder. Med den nya taxan bedöms servicenivån kunna ligga på fortsatt en hög nivå.

Vid föreslagen taxeändring 2020 beräknas avgiften för en typvilla öka med ca 35 kronor per månad. För en typlägenhet ökar taxan med drygt 20 kronor och lägenhet.

## Utmaningar och möjligheter – framåtblick 2030

### Dricksvatten och spillvatten

Fastighetsägare inom beslutat verksamhetsområde ska ha tillgång till gott och tjänligt vatten. Dricksvattenförsörjningen är en av de viktigaste tjänsterna Nacka vatten och avfall AB erbjuder sina kunder. Genom regionalt samarbete gällande VA-försörjningen samt lokal organisation för kommunens distributionssystem är risken låg för att leverans ska utebli. Nacka vatten och avfall AB har ett pågående samarbete med kommunen med att ta fram en nödvattenplan för Nacka.

Planering och utbyggnad av systemkapaciteten i Nacka pågår och avvägs mot den planerade tillväxten i kommunen. Motsvarande kapacitetssäkring på lång sikt pågår även på regional nivå genom till exempel ombyggnad av Henriksdals och Käppala reningsverk.

Vidare innebär satsningen på övervakningssystem att driftsäkerheten ökar i anläggningarna inom Nackas gränser. För att ha en trygg och säker vattenförsörjning är det viktigt att skydda VA-anläggningarna. Detta kommer ske genom både juridiskt och fysiskt skydd.

Ett aktivt deltagande från Nacka vatten och avfalls sida i Nackas planerade expansion bidrar till att tänkt exploatering är möjlig, men framförallt säkrar denna medverkan funktionen i VA-anläggningar. Att bolaget deltar i tidiga planeringsskeden är viktigt för att identifiera, samverka och planera för rätt insatser i rätt tid.

### Dagvatten

Nacka vatten och avfall AB tar en aktiv roll i dagvattenansvaret. Det finns en långsiktig plan gällande renovering och underhåll av befintliga dagvattenanläggningar där Nacka vatten och avfall varit en viktig aktör när det gäller att ta fram ny dagvattenstrategi för kommunen. Under 2019 fick Nacka kommun och Nacka vatten och avfall AB tillsammans 12,7 miljoner kronor från Naturvårdsverket för att minska spridningen av mikroplaster och andra föroreningar till hav, sjöar och vattendrag.

### Avfallshantering

Under 2019 har förändringar inom lagstiftning och politiska inspel skett som kommer att påverka framtidens avfallshantering. Förpackningsavfall och returpapper kommer att samlas in fastighetsnära via tillståndspliktiga insamlingssystem (TIS) från 2021. Dessa insamlingssystem kommer att finansieras av förpackningsavgiften och kommer innebära en utökad service för medborgaren och även göra det lättare för medborgaren att göra rätt. Samtidigt ställer det stora krav på samverkan mellan TIS, Nacka kommun och Nacka vatten och avfall AB att på bästa sätt planera för, utföra och avrapportera hämtning av avfall för att minimera miljöpåverkan och maximera en medborgarupplevelse.

Ytterligare fokus på återbruk och reparationer finns i regeringens 73-punktsprogram. Detta ställer också krav på hur bolaget förhåller sig till detta. Vidare finns ambitionen om att utveckla ett pantsystem och införa producentansvar på textil vilket konkret minskar det kommunala avfallsansvaret. Hur dessa förslag kommer att påverka det kommunala uppdraget och samverkan med Nacka vatten och avfall AB kommer att bli en prioriterad fråga under de kommande åren. EU har också ställt ambitiösa mål om materialåtervinning av avfall vilket för Nacka vatten och avfall AB innebär en frågeställning om hur bolaget ska ta till sig målet.

Det kommunala avfallsansvaret utmanas av företag, exempelvis TipTapp som med digitala tjänster erbjuder fastighetsnära hämtning av grovavfall och återbruk.

Under 2019 har bolaget fått i uppdrag av Nacka kommun att leda arbetet för att ta fram en ny avfallsplan för 2021-2026 som kommer involvera mål och åtgärder för att hantera alla förändringar i lagstiftning, politiska ambitioner och i branschen. Utgångspunkten är att Nackaborna ska uppleva att det är lätt att agera i enlighet med Nackas avfallsplan.

Bilaga 1 - Utvalda nyckeltal från VASS, VA-kollektivet, flerårsjämförelse

|  | Nacka            |                  |                  |
|--|------------------|------------------|------------------|
|  | 2018             | 2017             | 2016             |
| Antal invånare i kommunen  | 103 656          | 101 804          | 99 474           |
| Antal anslutna personer till det allmänna vattenledningsnätet i kommunen   | 100 546          | 98 750           | 96 490           |
| Anläggningsavgift för typhus A (enbostadshus, t.ex. villa)                 | 176 834          | 173 367          | 173 367          |
| Anläggningsavgift för typhus B (flerbostadshus med 15 lägenheter)          | 831 628          | 815 323          | 826 615          |
| Total årskostnad för typhus A (enbostadshus, t.ex. villa)                  | 6 803            | 6 803            | 6 803            |
| Total årskostnad för typhus B (flerbostadshus med 15 lägenheter)           | 70 791           | 70 791           | 70 791           |
| Elförbrukning för vattenledningsnät, kWh                                   | 1 565 367        | 2 341 248        | 1 827 959        |
| Elförbrukning för avloppsledningsnät, kWh                                  | 2 152 162        | 2 845 186        | 1 858 340        |
| Mätt eller uppskattad vattenförbrukning som ej debiterats.                 | 120 000          | 120 000          | 120 000          |
| Avledd mängd avloppsvatten till annan kommun eller bolag                   | 9 832 379        | 10 800 106       | 9 977 235        |
| <i>Debiterad avloppsmängd inom den egna kommunen.</i>                      | <i>5 463 534</i> | <i>5 655 640</i> | <i>4 841 477</i> |
| Antal kemiska undersökningar på dricksvatten. Råvatten ingår ej.           | 100              | 115              | 106              |
| Antal kemiska undersökningar på dricksvatten som bedömts tjänligt med anm. | 4                | 0                | 2                |
| Antal rörbrott/vattenläckor på vattenledningsnätet                         | 30               | 24               | 70               |
| Antal rörbrott/vattenläckor på serviser                                    | 11               | 2                | 1                |
| Antal stopp på spillvattenförande ledningar                                | 18               | 27               | 74               |
| Antal stopp i spillvattenförande serviser                                  | 16               | 7                | 0                |
| Antal rörbrott på tryckavloppsledningar och LTA-ledningar                  | 0                | 0                | 1                |
| I vilken utsträckning hanteras anläggningsarbeten av egen personal?        | >25%<50%         | >25%<50%         | >25%<50%         |

Bilaga 2 - Utvalda nyckeltal från VASS, VA-kollektivet, kommunjämförelse

|  | Nacka   |           | Tyresö  |           | Täby    |           | Danderyd |           | Sollentuna |           | Solna     |           |
|--|---------|-----------|---------|-----------|---------|-----------|----------|-----------|------------|-----------|-----------|-----------|
|  | 2019    | 2018      | 2019    | 2018      | 2019    | 2018      | 2019     | 2018      | 2019       | 2018      | 2019      | 2018      |
|  | 103 656 | 103 656   | 48 004  | 48 004    | 71 397  | 71 397    | 33 187   | 33 187    | 72 528     | 72 528    | 80 950    | 80 950    |
| Anläggningsavgift för typhus A (enbostadshus, t.ex. villa)                 | 176 834 | 176 834   | 194 684 | 194 684   | 154 150 | 154 150   | 208 627  | 196 826   | 151 113    | 151 875   | 177 550   | 177 550   |
| Anläggningsavgift för typhus B (flerbostadshus med 15 lägenheter)          | 831 628 | 831 628   | 600 364 | 600 364   | 838 400 | 838 400   | 397 197  | 357 740   | 505 495    | 506 250   | 1 140 050 | 1 140 050 |
| Total årskostnad för typhus A (enbostadshus, t.ex. villa)                  | 6 803   | 6 803     | 7 859   | 7 315     | 4 503   | 4 288     | 6 957    | 6 562     | 5 100      | 4 639     | 3 247     | 3 247     |
| Total årskostnad för typhus B (flerbostadshus med 15 lägenheter)           | 70 791  | 70 791    | 76 276  | 71 005    | 47 574  | 45 307    | 37 229   | 35 130    | 50 592     | 46 016    | 24 667    | 24 667    |
| Antal invånare i kommunen  | 103656  | 103 656   | 48004   | 48 004    | 71397   | 71 461    | 33187    | 33 254    | 72528      | 72 528    | 80950     | 80 950    |
| Antal anslutna personer till det allmänna vattenledningsnätet i kommunen   |         | 100 546   |         | 43 900    |         | 71 416    |          | 33 254    |            | 71 910    |           |           |
| Elförbrukning för vattenledningsnät, kWh                                   |         | 1 565 367 |         | 195 800   |         |           |          |           |            | 77 526    |           |           |
| Elförbrukning för avloppsledningsnät, kWh                                  |         | 2 152 162 |         | 1 097 200 |         | 500 000   |          |           |            | 421 257   |           |           |
| Bräddning från avloppssystem - ledningsnät, m <sup>3</sup>                 |         | 15 276    |         |           |         | 0         |          |           |            | 0         |           |           |
| Mätt eller uppskattad vattenförbrukning som ej debiterats.                 |         | 120 000   |         | 50 000    |         | 565 062   |          | 50 000    |            | 1 000     |           |           |
| Avledd mängd avloppsvatten till annan kommun eller bolag                   |         | 9 832 379 |         | 3 481 592 |         | 5 539 512 |          | 171 834   |            | 4 608 772 |           |           |
| Debiterad avloppsmängd inom den egna kommunen.                             |         | 5 463 534 |         | 2 646 552 |         | 3 843 075 |          | 2 052 160 |            | 4 648 337 |           |           |
| Antal kemiska undersökningar på dricksvatten. Råvatten ingår ej.           |         | 100       |         | 42        |         | 64        |          | 48        |            | 77        |           |           |
| Antal kemiska undersökningar på dricksvatten som bedömts tjänligt med anm. |         | 4         |         | 4         |         | 3         |          | 0         |            | 6         |           |           |
| Antal rörbrott/vattenläckor på vattenledningsnätet                         |         | 30        |         | 20        |         | 18        |          | 12        |            | 32        |           |           |
| Antal rörbrott/vattenläckor på serviser                                    |         | 11        |         | 7         |         | 1         |          | 2         |            | 0         |           |           |
| Antal stopp på spillvattenförande ledningar                                |         | 18        |         | 21        |         | 32        |          | 21        |            | 16        |           |           |
| Antal stopp i spillvattenförande serviser                                  |         | 16        |         | 20        |         | 11        |          | 13        |            | 5         |           |           |
| Antal rörbrott på tryckavloppsledningar och LTA-ledningar                  |         | 0         |         | 0         |         | 1         |          | 0         |            | 0         |           |           |
| I vilken utsträckning hanteras anläggningsarbeten av egen personal?        |         | >25%<50%  |         | >50%      |         | >25%<50%  |          | <25%      |            | <25%      |           |           |

Bilaga 3 – Investeringsplan för Nacka vatten och avfall AB 2020-2022 (tkr)

| Projektsammanställning                            | Budget<br>2020 | Prognos<br>2021 | Prognos<br>2022 |
|---|----------------|-----------------|-----------------|
| Sammanställning projektering/entreprenad VA (94)  | 62 500         | 91 200          | 80 000          |
| Sammanställning reinvestering VA-ledningsnät (95) | 50 000         | 50 000          | 50 000          |
| Sammanställning reinvestering anläggningar (96)   | 22 500         | 27 350          | 19 450          |
| Övrigt  | 5 000          | 5 050           | 5 050           |
| Stadsbyggnad                                      | 129 400        | 347 700         | 422 600         |
| <b>Totalsammanställning</b>                       | <b>269 400</b> | <b>521 300</b>  | <b>577 100</b>  |



## Bilaga 4 – Likviditetsprognos för Nacka vatten och avfall AB 2020-2022

### Likviditetsprognos 2020

| Nacka vatten och avfall         | JAN<br>BUDGET<br>2020 | FEB<br>BUDGET<br>2020 | MAR<br>BUDGET<br>2020 | APR<br>BUDGET<br>2020 | MAJ<br>BUDGET<br>2020 | JUN<br>BUDGET<br>2020 | JUL<br>BUDGET<br>2020 | AUG<br>BUDGET<br>2020 | SEP<br>BUDGET<br>2020 | OKT<br>BUDGET<br>2020 | NOV<br>BUDGET<br>2020 | DEC<br>BUDGET<br>2020 | TOTALT<br>BUDGET<br>2020 |
|---------------------------------|-----------------------|-----------------------|-----------------------|-----------------------|-----------------------|-----------------------|-----------------------|-----------------------|-----------------------|-----------------------|-----------------------|-----------------------|--------------------------|
| <b>IB</b>                       | -70 mnr               | 98 mnr                | 66 mnr                | 59 mnr                | 29 mnr                | -17 mnr               | -13 mnr               | -43 mnr               | 16 mnr                | 17 mnr                | -15 mnr               | -56 mnr               |                          |
| <b>INBETALNINGAR DRIFT</b>      | 23 mnr                | 8 mnr                 | 48 mnr                | 19 mnr                | 3 mnr                 | 57 mnr                | 15 mnr                | 4 mnr                 | 53 mnr                | 17 mnr                | 2 mnr                 | 58 mnr                | 307 mnr                  |
| <b>UTBETALNINGAR DRIFT</b>      | -23 mnr               | -19 mnr               | -33 mnr               | -23 mnr               | -26 mnr               | -32 mnr               | -23 mnr               | -20 mnr               | -31 mnr               | -27 mnr               | -21 mnr               | -31 mnr               | -305 mnr                 |
| <b>NETTO DRIFT</b>              | mnr                   | -11 mnr               | 15 mnr                | -4 mnr                | -23 mnr               | 25 mnr                | -8 mnr                | -16 mnr               | 22 mnr                | -10 mnr               | -19 mnr               | 27 mnr                | 2 mnr                    |
| Lån (nya)                       | 500 mnr               |                       |                       |                       |                       |                       |                       | 100 mnr               |                       |                       |                       |                       | 600 mnr                  |
| Räntekostnader/Låneramsavgifter |                       |                       |                       | -4 mnr                |                       |                       |                       | -4 mnr                |                       |                       |                       | -4 mnr                | -12 mnr                  |
| <b>LÅN/RÄNTA</b>                | <b>500 mnr</b>        | <b>mnr</b>            | <b>mnr</b>            | <b>-4 mnr</b>         | <b>mnr</b>            | <b>mnr</b>            | <b>mnr</b>            | <b>96 mnr</b>         | <b>mnr</b>            | <b>mnr</b>            | <b>mnr</b>            | <b>-4 mnr</b>         | <b>588 mnr</b>           |
| <b>INVESTERINGAR</b>            | -11 mnr               | -12 mnr               | -12 mnr               | -11 mnr               | -12 mnr               | -11 mnr               | -11 mnr               | -11 mnr               | -11 mnr               | -11 mnr               | -11 mnr               | -11 mnr               | -135 mnr                 |
| <b>STADSBYGGNAD</b>             | -321 mnr              | -11 mnr               | -11 mnr               | -11 mnr               | -11 mnr               | -11 mnr               | -11 mnr               | -11 mnr               | -11 mnr               | -11 mnr               | -11 mnr               | -11 mnr               | -439 mnr                 |
| <b>UB</b>                       | 98 mnr                | 66 mnr                | 59 mnr                | 29 mnr                | -17 mnr               | -13 mnr               | -43 mnr               | 16 mnr                | 17 mnr                | -15 mnr               | -56 mnr               | -54 mnr               |                          |

### Likviditetsprognos 2021-2022

|                                 | T1<br>PROGNOS<br>2021 | T2<br>PROGNOS<br>2021 | T3<br>PROGNOS<br>2021 | T1<br>PROGNOS<br>2022 | T2<br>PROGNOS<br>2022 | T3<br>PROGNOS<br>2022 | TOTAL<br>2021-2022 |
|---------------------------------|-----------------------|-----------------------|-----------------------|-----------------------|-----------------------|-----------------------|--------------------|
| <b>IB</b>                       | -54 mnr               | -47 mnr               | -10 mnr               | 19 mnr                | 24 mnr                | 9 mnr                 |                    |
| <b>INBETALNINGAR DRIFT</b>      | 100 mnr               | 81 mnr                | 133 mnr               | 102 mnr               | 82 mnr                | 135 mnr               | 633 mnr            |
| <b>UTBETALNINGAR DRIFT</b>      | -99 mnr               | -102 mnr              | -111 mnr              | -101 mnr              | -104 mnr              | -113 mnr              | -628 mnr           |
| <b>NETTO DRIFT</b>              | 1 mnr                 | -21 mnr               | 22 mnr                | 1 mnr                 | -21 mnr               | 22 mnr                | 4 mnr              |
| Lån (nya)                       | 100 mnr               | 150 mnr               | 100 mnr               | 100 mnr               | 100 mnr               | 100 mnr               | 650 mnr            |
| Räntekostnader/Låneramsavgifter | -3 mnr                | -3 mnr                | -3 mnr                | -3 mnr                | -3 mnr                | -3 mnr                | -18 mnr            |
| <b>LÅN/RÄNTA</b>                | <b>97 mnr</b>         | <b>147 mnr</b>        | <b>97 mnr</b>         | <b>97 mnr</b>         | <b>97 mnr</b>         | <b>97 mnr</b>         | <b>632 mnr</b>     |
| <b>INVESTERINGAR</b>            | -47 mnr               | -45 mnr               | -46 mnr               | -48 mnr               | -46 mnr               | -47 mnr               | -278 mnr           |
| <b>STADSBYGGNAD</b>             | -44 mnr               | -44 mnr               | -44 mnr               | -45 mnr               | -45 mnr               | -45 mnr               | -267 mnr           |
| <b>UB</b>                       | -47 mnr               | -10 mnr               | 19 mnr                | 24 mnr                | 9 mnr                 | 37 mnr                |                    |