

RAPPORT

Naturvärdesinventering avseende biologisk mångfald (NVI)
enligt Svensk standard SS 199000:2014

NATURVÄRDESINVENTERING AV SYDVÄSTRA STENSÖ, NACKA KOMMUN



Pro Natura

Juni 2020

Rapport samt föreliggande arbete följer svensk
standard
SS 19000:2014 – Naturvärdesinventering
avseende biologisk mångfald (NVI)

Inventering, text och foto:

Pro Natura

Tråringen 66b

416 79 Göteborg

Telefon: 0728-544411

e-post: ola.hammarstrom@pro-natura.net

Pro Natura:

Kontaktperson och ansvarig handläggare: Ola Hammarström

Inventering: Ola Hammarström

Beställare:

Nacka kommun

Kontaktperson: Viveca Jansson

Framsida:

Tallticka (övre.), äldre tallskog (nedre)

1. Sammanfattning	4
2. Uppdraget.....	5
2.1 Bakgrund.....	5
2.2 Syftet med NVI:n	5
2.3 Omfattning.....	5
3. Metodik.....	6
4. Allmänt om naturförhållandena	9
4.1. Geografi och bebyggelse.....	9
4.2. Naturförhållandena.....	10
4.3. Uppgifter om naturförhållandena från befintligt underlag	11
5. Beskrivningar av naturvärdesobjekt	12
6. Sammanfattning av naturvärdena i området.....	21
7. Litteratur och källor	22
7.1. Skriftliga källor.....	22
7.2. Kartor	23
7.3. Databaser och internet.....	23

Bilaga 1: Karta över inventeringsområdet

Bilaga 2: Karta över naturvärdesobjekten och deras naturvärdesklass

Bilaga 3: Karta över förekommande naturtyper

1. Sammanfattning

I samband med att ny bebyggelse planeras på ett område i sydvästra Stensö har Nacka kommun beställt en naturvärdesinventering av Pro Natura. Föreliggande naturvärdesinventering ska fungera som underlag till att beakta värden för biologisk mångfald i detaljplanearbetet.

Inventeringen utfördes i maj 2020 enligt Svensk standard 199000:2014 Naturvärdesinventering avseende biologisk mångfald (NVI). Detaljeringsgraden på inventeringen har varit *medel* och inventering har skett med tillägget *Naturvärdesklass 4*.

Sammanlagt inventerades cirka 4,9 ha. Totalt har fyra naturvärdesobjekt avgränsats; ett med högt naturvärde, ett med påtagligt naturvärde och två med visst naturvärde.

Områdets högsta och mest framträdande naturvärden är kopplade till flerskiktad tallskog med äldre träd samt brynzoner med mogna träd av varierande trädslag, block, lodytor och välutvecklade, blommande buskskikt. De äldsta träden finns i naturvärdesobjekt 4 i inventeringsområdets norra del och flera rödlistade arter som är kopplade till gammal tall noterades här; talticka *Porodaedalea pini* (NT), reliktböck *Nothorina muricata* (NT) och kolflarnlav *Carbonicola anthracophila* (NT).

I anslutning till parkeringsytorna längst i söder finns trädrader med oxlar som uppfyller biotopskyddsbestämmelsernas definition av allé och omfattas därför av det generella biotopskyddet enligt bilaga 1 till förordningen (1998:1252) om områdesskydd i miljöbalken.

2. Uppdraget

2.1 Bakgrund

I samband med att ny bebyggelse planeras på ett område i sydvästra Stensö har Nacka kommun beställt en naturvärdesinventering av Pro Natura. Projektets övergripande syfte är att möjliggöra ca 325–450 nya bostäder i ett kollektivtrafiknära läge och att bidra med en välkomnande entré till Älta. Planeringen ska utgå ifrån innehållet i den befintliga bebyggelsemiljön med de särdrag som är specifika för Älta och bidra med bostäder, förskola och en fortsatt god tillgång till park- och grönområden. Föreliggande naturvärdesinventering ska fungera som underlag till att beakta värden för biologisk mångfald i fortsatt samhällsplanering.

2.2 Syftet med NVI:n

Genomförd NVI syftar till att kartlägga och naturvärdesbedöma förekommande naturvärden inom det område som redovisas på karta i bilaga 1.

2.3 Omfattning

Inventeringen följer den nationella standarden för naturvärdesinventering SS 199000:2014, med tillägget "naturvärdesklass 4".

Inventeringen har genomförts med detaljeringsgraden som i ovan nämnda standard benämns "Fältnivå medel". Detta innebär att naturvärdesobjekt med en yta om 0,1 ha eller mer ska kunna identifieras samt linjeformade objekt med en längd om minst 50 meter samt en bredd om minst 0,5 meter identifieras.

Det ska framhållas att detta, enligt standarden för naturvärdesinventering (NVI), är en sammanställning och bedömning av värden utifrån aspekten biologisk mångfald. Någon bedömning av områdets eventuella geologiska, geomorfologiska eller hydrologiska värden ej har gjorts.

I detta arbete ingår heller ingen bedömning av den kulturhistoriska miljön. Inte heller innehåller detta arbete någon bedömning av områdets sociala värden eller värden för friluftslivet.

Fältarbetet genomfördes under maj 2020.

3. Metodik

Naturvärdesinventeringen har genomförts enligt standarden för naturvärdesinventeringar (NVI) SS 199000:2014. För detaljer i denna så hänvisas till standarddokumenten Svensk Standard SS 199000:2014 och Teknisk rapport SIS-TR 199001:2014.

Grunden i denna standard är att på ett transparent, upprepbart och väldefinierat sätt genomföra *naturvärdesbedömningar* vad gäller biologisk mångfald. Syftet med en naturvärdesinventering är att identifiera och avgränsa de geografiska områden i landskapet som är av positiv betydelse för biologisk mångfald samt att dokumentera och naturvärdesbedöma dessa. Ett områdes naturvärde redovisas genom att det tilldelas en naturvärdesklass. Naturvärdesinventeringar kan genomföras med olika ambitionsnivåer beroende på syftet med inventeringen. Detta gäller huruvida fältarbete ska genomföras eller ej, vilken detaljeringsgrad inventeringen ska ha (vilken som är minsta obligatoriska karteringsenhet) och om inventeringen ska ha några tillägg (t.ex. identifiering av objekt med generellt biotopskydd, inventering av särskilda arter, identifiering och avgränsning av områden som har naturvärdesklass 4). I denna inventering ingår tillägget naturvärdesklass 4.

En viktig princip i arbetet med naturvärdesinventering enligt standarden är att naturvärdesbedömningen ska utgå från två olika bedömningsgrunder – *bedömningsgrund art* och *bedömningsgrund biotop*. Den första avser i vilken grad arter och arters förekomst bidrar till naturvärdet. Den andra är en bedömning av hur biotopen bidrar till den biologiska mångfalden. De båda bedömningsgrunderna är naturligtvis beroende av varandra så att högre värde från biotopsynpunkt normalt leder till att området också har värden i form av artförekomster.

Ett viktigt begrepp vid användningen av arter som bedömningsgrund är begreppet *naturvårdsart*. Enligt standarden för naturvärdesinventeringar (NVI) så är naturvårdsart en art som indikerar att ett område har naturvärde eller som i sig själv är av särskild betydelse för biologisk mångfald. Detta är i linje med ArtDatabankens definition av begreppet (ArtDatabanken 2013). Enligt ArtDatabanken är naturvårdsarter ett samlingsbegrepp för skyddade arter, rödlistade arter, typiska arter, ansvarsarter, signalarter och nyckelarter. I standarden hanteras dock nyckelarter separat och ingår därmed inte i begreppet naturvårdsart. Signalarter markeras i listorna över naturvårdsarter med "S" och typiska arter med "T". Rödlistade arter markeras med artens rödlistningskategori, "NT", "VU", "EN", "CR" och "DD". Rödlistade arter som är minskande till exempel p.g.a sjukdomar och vars framtid inte i första hand beror av att vissa geografiska områden bevaras, tillskrivs inte något artvärde. Exempel på sådana arter är alm, ask och björktrast.

I denna inventering har arter som användes i Skogsstyrelsens nyckelbiotopsinventering (Skogsstyrelsen 2014), vilka bedöms indikera förhöjda naturvärden i skogsmiljöer, använts som signalarter.

Viktiga faktorer vid bedömning av ett områdes biotopkvalitet är:

- Naturlighet
- Processer och störningsregimer
- Strukturer
- Element
- Kontinuitet
- Naturgivna förutsättningar
- Förekomst av nyckelarter
- Läge, storlek och form

Strukturer och element är av särskild betydelse vid bedömningen eftersom de är företeelser som kan uppfattas i fält. De används därför i många fall för att indirekt bedöma förekomst av andra biotopkvaliteter, som t.ex. naturlighet, processer och störningsregimer, kontinuitet, naturgivna förutsättningar och vissa nyckelarter.

Biotopens värde beror också på hur sällsynt och hotad den är.

I standarden finns också angivet hur olika *naturtyper* ska benämnas. En naturtyp är en sammanfattande benämning på en grupp biotoper med gemensamma kännetecken. I naturvärdesinventeringen grupperas biotoperna i följande naturtyper: Infrastruktur och bebyggd mark, täkt och upplag, park och trädgård, åkermark, äng och betesmark, igenväxningsmark, skog och träd, myr, fjäll, berg och sten, sandmiljö, grund marin mjukbotten, grund marin hårdbotten, djup marin mjukbotten, djup marin hårdbotten, biogent rev och bubbelrev, antropogen marin miljö, grund sjö, djup sjö, småvatten, vattendrag, antropogen limnisk miljö, havsstrand samt limnisk strand. Begreppet naturtyp används ibland, både i vanligt tal och i biologiska sammanhang, med något annorlunda betydelse. Ett exempel är Natura 2000 som använder naturtyp i en annan betydelse.

Ett viktigt resultat av en naturvärdesinventering är att *naturvärdesobjekt* identifieras, avgränsas, bedöms och beskrivs. Ett naturvärdesobjekt i en naturvärdesinventering är ett avgränsat geografiskt område med naturvärde, som utgörs av en dominerande naturtyp och som kan bedömas till en och samma naturvärdesklass. I standarden ska ett naturvärdesobjekt vara ett sammanhängande geografiskt område.

De naturvärdesklasser som används i naturvärdesinventeringen är:

- Naturvärdesklass 1 - högsta naturvärde
- Naturvärdesklass 2 - högt naturvärde

- Naturvärdesklass 3 - påtagligt naturvärde
- Naturvärdesklass 4 – visst naturvärde

Enligt uppdragsbeskrivningen ska naturvärdesinventeringen i sydvästra Stensö utföras som fältinventering med detaljeringsgrad medel. Detta innebär att minsta objekt som ska identifieras är en yta av 0,1 ha eller mer eller ett linjeformat objekt med en längd av 50 m eller mer och en bredd av 0,5 m eller mer. De områden som redovisas i denna inventering är de som uppnått naturvärdesklass 4 eller högre.

I denna inventering nådde inga områden upp till naturvärdesklass 1 högsta naturvärde.

Det område som inventerats framgår av bilaga 1 medan avgränsning av naturvärdesobjekt och naturvärdesklassning redovisas på karta i bilaga 2.

Följande moment har utförts i NVI:n:

Förarbete

1. Sammanställning av tidigare dokumentation om naturen i inventeringsområdet.
2. Potentiella naturvärdesobjekt har avgränsats.
3. Fältkartor för arbetet där potentiella naturvärdesobjekt är markerade har tagits fram. Fältkartorna har innehållit en bakgrund med ortofoto – och har varit i skalan 1:3 000.

Fältarbete

Inventering har genomförts i hela det område som redovisas i bilaga 1. I detta område har naturvärdesobjekt som tillhör naturtyperna Skog och träd och Infrastruktur och bebyggd mark urskilts. Namnskicket för att benämna olika biotoper följer där så är möjligt Sydsvenska lövskogar (Löfgren & Andersson 2000), Handbok för inventering av nyckelbiotoper (Skogsstyrelsen 2014) samt KNAS (Jönsson 2009).

Rapportering

Rapporteringen följer standarden och för detaljer hänvisas till standarddokumenten. Om inga kommentarer anger annat så är redovisade naturvårdsarter noterade under denna naturvärdesinventering.

4. Allmänt om naturförhållandena

4.1. Geografi och bebyggelse

Inventeringsområdet är ca 4,9 ha stort och är beläget i Älta i Nacka kommuns sydvästligaste del. I västra delen av det aktuella området finns ett mindre skogsområde som fortsätter norrut, utanför inventeringsområdet till, Stensö skola. Skogen avgränsas i väster och söder av de större vägarna riksväg 229 och 260. Öster om de beskogade ytorna utgörs inventeringsområdet av ett parkområde med gräsmattor, gångvägar, aktivitetsytor samt planterade träd och buskar. Den sydöstra delen av inventeringsområdet består av hårdgjorda ytor kring en bensinstation.

Det omgivande landskapet utgörs österut av villa- och flerbostadsbebyggelse med anslutande vägnät och med mindre naturområden insprängda bland bebyggelsen. Västerut, på andra sidan riksväg 229, ligger naturreservatet Flaten som längre norrut ansluter till Nackareservaten. I sin tur ansluter Nackareservatet till skogslandskapet kring Erstavik. Dessa områden utgör tillsammans ett stort sammanhängande skogsområde.



Figur 1. Brynskog med parkytor och flerbostadsbebyggelse i bakgrunden.

4.2. Naturförhållandena

Inventeringsområdet ligger i Södertörn vars natur karaktäriseras av ett småkuperat sprickdalslandskap där dalbottnarna fylls ut av leriga jordar och sjösystem. Ställvis finns även stråk av sand och moräner. Dalbottnarna har ofta en historik som jordbruksmark och det som tidigare utgjordes av åkrar och betesmark har idag på många platser omvandlats till tätort.

Berg och branter dominerar terrängen och den naturgeografiska regionen är Svealands sprickdalsterräng med lerslättdalar och sjöbäcken. Berggrunden utgörs främst av gnejser av hög ålder och urberget har här genomgått stora förändringar genom veckning. Mestadels är berggrunden sur och fattig men avviker på ett par ställen med fickor av rikare berg- och jordarter.

Skogen är talldominerad där de högst belägna delarna intas av gles hållmarksskog. Tallskogarna har i regionen generellt hög medelålder och ofta lång kontinuitet. Naturskogskaraktären förstärks i bergbranter där inslaget av grova torrträd ofta är större. Graninslaget blir ställvis dominerande där jordtacket är något tjockare, ofta i nordslutningar, men bildar sällan större bestånd. Lövskog finns framförallt längs branter och i brynzoner där ek och asp dominerar. I djupare dalgångar har lövskogen tydligare kulturpåverkan där den nyttjats för bete och grova träd bildar ett glesare trädkikt.

Även om inventeringsområdet är beläget relativt nära centrala Storstockholm är tillgången på sammanhängande och skyddad natur påtaglig i det omgivande landskapet. Inom en kilometer kring inventeringsområdet finns flera insjöar (Ältasjön, Flaten och Drevviken) där de omgivande skogsmarkerna helt eller delvis skyddats genom naturreservat. Dessa naturreservat knyter även an till Nackareservatet och skogarna kring Erstavik. Åt sydost finns ytterligare ett mycket stort område med skyddad natur genom Alby och Tyresta naturreservat samt Tyresta nationalpark. Detta skogslandskap har en historik av olika grader av nyttjande, men ställvis finns områden med naturskogskaraktär och höga biologiska värden. Förekomsten av stora och sammanhängande skyddade skogsområdena av stor betydelse för biologisk mångfald på landskapsnivå.



Figur 2 och 3. Värdelement från inventeringsområdet: beskuggade lodytor (t.v.) och ett äldre träd som rötats av talticka (t.h.).

4.3. Uppgifter om naturförhållandena från befintligt underlag

Ingen del av det aktuella inventeringsområdet är beläget inom område som klassats som riksintresse. Inom aktuellt inventeringsområde saknas särskilda områdesbestämmelser för Natura-2000, naturreservat, biotopskyddsområde eller liknande. Inventeringsområdet omfattas ej heller av strandskydd.

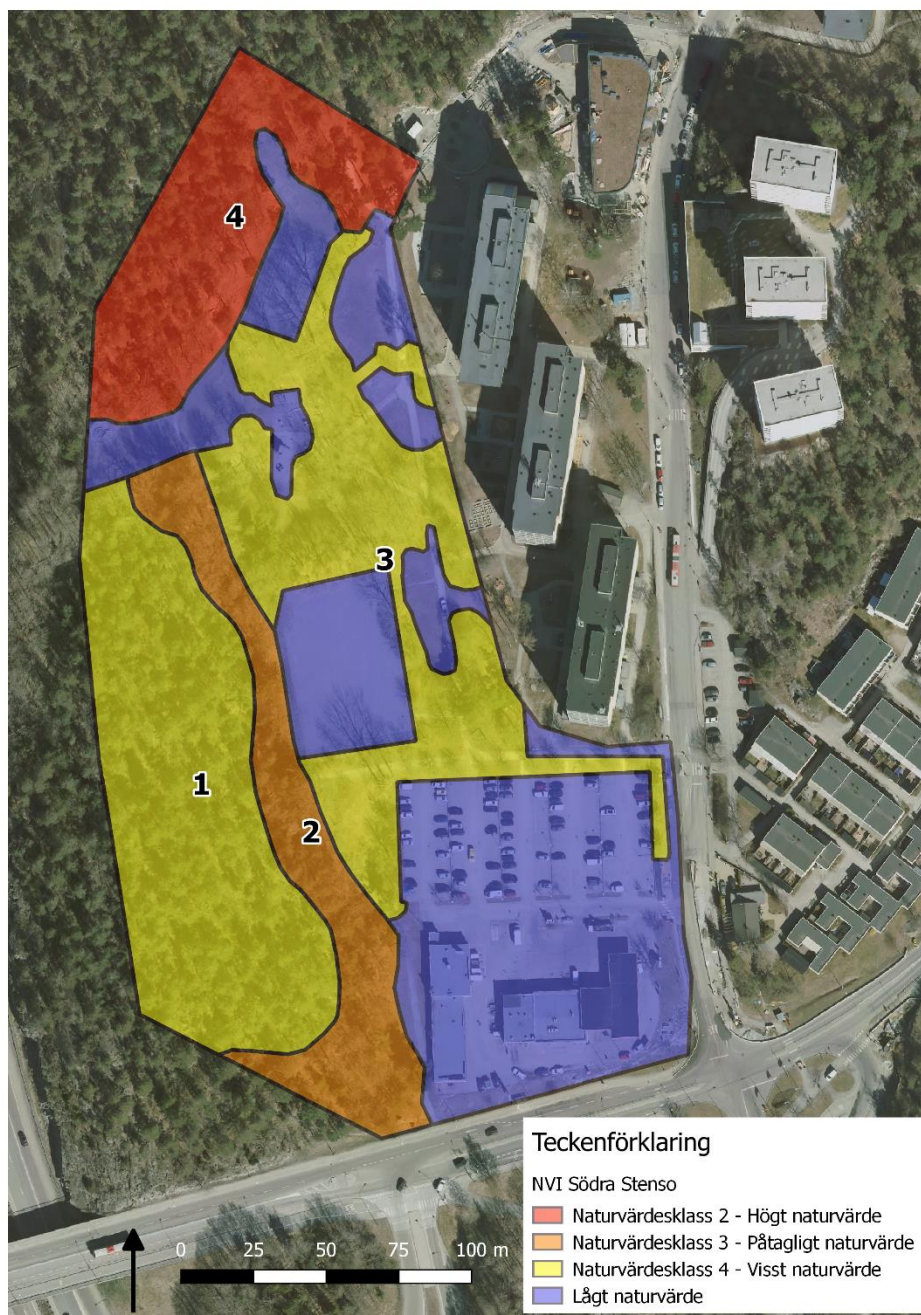
Ingen del av det aktuella inventeringsområdet har omfattats av de tematiska inventeringar som utförts på nationell nivå, såsom våtmarksinventeringen, ängs och betesmarksinventeringen, nyckelbiotopsinventeringen, inventeringen av särskilt skyddsvärda träd och sumpskogsinventeringen.

Inom inventeringsområdet finns ett antal kärlväxter och mossor rapporterat från Artportalen/Observationsdatabasen. Emellertid utgörs inga av dessa artfynd av naturvårdsarter och har inte haft bäring på naturvärdesbedömningarna. Därför kommenteras inte dessa artfynd vidare. Uppgifter om området saknas i Grönstrukturprogram för Nacka kommun (2011) och dess underlagsrapport (Ekologigruppen 2009).

Området beskrivs översiktligt i en naturvärdesbedömning som behandlar hela Ältaområdet (Ekologigruppen 2004).

5. Beskrivningar av naturvärdesobjekt

Fyra naturvärdesobjekt av naturtyperna Skog och träd samt Park och trädgård har identifierats. Ett av dessa bedömdes ha högt naturvärde, ett påtagligt naturvärde och två visst naturvärde.



Figur 4. Karta över inventeringsområdet och avgränsade naturvärdesobjekt samt deras naturvärdesklass.

Naturvärdesobjekt 1

Objekt-ID Södra Stensö 1	Naturvärdesklass 4
Inventeringsdatum 2020-05-19	Inventerare Ola Hammarström, Pro Natura
Biotoper Hällmarksskog	Areal 1,02 ha
Naturtyper Skog och träd	Natura 2000 naturtyper Uppfyller ej kriterier

Översiktlig beskrivning

Naturvärdesobjektet utgörs av ett skogsområde på en mindre höjd i inventeringsområdets västra del. Beståndet är talldominerat med visst inslag av klen björk, ek och asp och utgörs till stor del av impediment med inslag av öppna hållar. Tallskogen är flerskiktad men saknar riktigt gamla träd. Fältskiktet är risdominerat med blåbär, lingon och ljung. Bergigare partier är bevuxna med marklevande mossor och lavar.



Figur 5. Mager tallskog.

Död ved finns i begränsad omfattning genom enstaka yngre torrträd och kläna lågor. Aktivitet av blåmes, koltrast, bofink, lövsångare och nötväcka noterades.

Naturvärdesobjektet fortsätter utanför inventeringsområdet.

Bedömningsgrund biotopvärde

Området bedöms hysa ett visst biotopvärde genom naturligt uppvuxen och flerskiktad tallskog.

Bedömningsgrund artvärde

Objektet bedöms hysa ett obefintligt artvärde.

Sammanfattande naturvärdesbedömning

Naturvärdena i området är framförallt knutna till naturligt uppvuxen och flerskiktad tallskog.

Sammanfattningsvis bedöms området hysa ett visst naturvärde motsvarande klass 4.

Tidigare inventeringar

Saknas.

Lagligt skydd

Inget skydd.

Naturvärdesobjekt 2

Objekt-ID Södra Stensö 2	Naturvärdesklass 3
Inventeringsdatum 2020-05-19	Inventerare Ola Hammarström, Pro Natura
Biotoper Sekundär lövskog, friska och torra typer	Areal 0,51 ha
Naturtyper Skog och träd	Natura 2000 naturtyper Uppfyller ej kriterier

Översiktlig beskrivning

Naturvärdesobjektet utgörs av en ostvänd brant som utgör brynzon mot park- och aktivitetsytorna centralt i inventeringsområdet. Trädskiktet är varierat med asp, gran, björk, tall och i mindre utsträckning ek. Riktigt gamla träd saknas, men trädskiktet domineras av vuxna träd och några av barrträden är något äldre. På flera träd av både gran och asp noterades blanksvart trämyra *Lasius fuliginosus* som lever i murken ved på äldre träd vilket tyder

på att de äldsta träden har påbörjat åldringsprocesser som har betydelse för biologisk mångfald. Fältskiktet domineras ställvis av blåbär men i mer ljusöppna delar finns en artrikare flora med bl.a. gökärt, kråkvicker, bergslok, lundarv, smultron, skogsviol, vitsippa och liljekonvalj. Buskskiktet är blomrikt, välutvecklat och varierat med hägg, skogstry, rönn, sötkörsbär, hagtorn, fläder och enbuskar. Branten har en höjdskillnad om ca 7 m och utgörs ställvis av lodytor och klippsprång samt partier av småblockiga och grusiga slänter.



Figur 6. Brynzon med asp, tall och ett välutvecklat buskskikt.

på att de äldsta träden har påbörjat åldringsprocesser som har betydelse för biologisk mångfald. Fältskiktet domineras ställvis av blåbär men i mer ljusöppna delar finns en artrikare flora med bl.a. gökärt, kråkvicker, bergslok, lundarv, smultron, skogsviol, vitsippa och liljekonvalj. Buskskiktet är blomrikt, välutvecklat och varierat med hägg, skogstry, rönn, sötkörsbär, hagtorn, fläder och enbuskar. Branten har en höjdskillnad om ca 7 m och utgörs ställvis av lodytor och klippsprång samt partier av småblockiga och grusiga slänter.

Bedömningsgrund biotopvärde

Området bedöms hysa ett visst biotopvärde genom brant med block och lodytor, varierat trädskikt och välutvecklat buskskikt som utgör en god nektarkälla.

Bedömningsgrund artvärde

Objektet bedöms hysa ett visst artvärde genom förekomst av signalarter.

Naturvårdsarter:

- Blanksvart trämyra, *Lasius fuliginosus* (S)
- Granbarkgnagare, *Microbregma emarginatum* (S)
- Kantarellmussling, *Plicatura crispa* (S)

Sammanfattande naturvärdesbedömning

Naturvärdena i området är knutna till en variationsrik brant med block och lodytor, varierat träskikt, välutvecklat buskskikt samt förekomst av signalarter.

Sammanfattningsvis bedöms området hysa ett påtagligt naturvärde motsvarande klass 3.

Tidigare inventeringar

Saknas.

Lagligt skydd

Liljekonvalj är i Stockholms län fridlyst genom 9§ i artskyddsförordningen.

Naturvärdesobjekt 3

Objekt-ID Södra Stensö 3	Naturvärdesklass 4
Inventeringsdatum 2020-05-19	Inventerare Ola Hammarström, Pro Natura
Biotoper Lövträd Busksnår/bryn	Areal 0,95 ha
Naturtyper Park och trädgård	Natura 2000 naturtyper Uppfyller ej kriterier

Översiktlig beskrivning

Naturvärdesobjektet utgörs av de träd- och buskbärande ytorna i parkstråket centralt i inventeringsområdet. Området består av grupper av träd och buskar bland klippta gräsytor. Trädslagen som förekommer är ask, poppel, hägg, pil, sälg, körsbär, päron, lind, björk, tall och oxel. I buskskiktet växer olika viden, fläder, hagtorn, try, hägg och berberis. Till naturvärdesobjektet hör också en oxellallé kring parkeringsytorna i södra delen av området. Oxlarna är mogna men



Figur 7. Öppet stående lövträd och buskage i anslutning till gräsytor.

inte gamla och har en riklig påväxt av triviala lavar som citronlav *Candelaria pacifica*, lövträdkantlav *Lecanora chlorotera*, gårdsgårdskantlav *L. varia*, finlav *Physcia tenella*, hjälmrosett-lav *P. adscendens*, brämlav *Tuckermannopsis chlorophylla*, flarnlav *Hypcenyomyce scalaris*, kort skägglav *Usnea subfloridana*, stiftbrunlav *Melanelixia glabratula*, klubbköldlav *Melanohalea exasperatula*, kranslav *Phaeophyscia orbicularis*, gulkantad dagglav *Physconia enteroxantha* och vägglav *Xanthoria parietina*. I området noterades även björktrast och steglits födosöka.

Bedömningsgrund biotopvärde

Området bedöms hysa ett visst biotopvärde förekomst av vuxna, öppet stående lövträd och rikligt med blommande buskar.

Bedömningsgrund artvärde

Objektet bedöms hysa ett obetydligt artvärde.

Sammanfattande naturvärdesbedömning

Naturvärdena i området är knutna till förekomst av vuxna, öppet stående lövträd och blommande buskar.

Sammanfattningsvis bedöms området hysa ett visst naturvärde motsvarande klass 4.

Tidigare inventeringar

Saknas.

Lagligt skydd

Oxlarna vid parkeringsytan uppfyller biotopskyddsbestämmelsernas definition av allé och omfattas därför av det generella biotopskyddet enligt bilaga 1 till förordningen (1998:1252) om områdesskydd i miljöbalken.

Naturvärdesobjekt 4

Objekt-ID Södra Stensö 4	Naturvärdesklass 2
Inventeringsdatum 2020-05-19	Inventerare Ola Hammarström, Pro Natura
Biotoper Hällmarksskog Ek-tallskog av bergig typ	Areal 0,51 ha
Naturtyper Skog och träd	Natura 2000 naturtyper Uppfyller ej kriterier

Översiktlig beskrivning

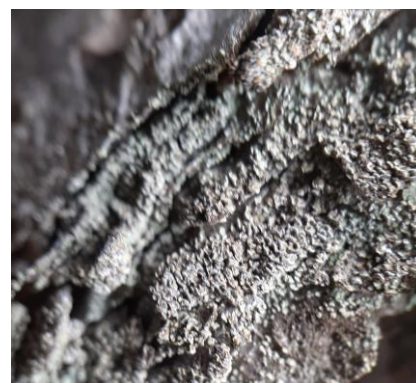
Naturvärdesobjektet utgörs av ett flerskiktat och talldominerat skogsbestånd i inventeringsområdets norra del.

Naturvärdesobjektet fortsätter utanför inventeringsområdet norrut och det avgränsade objektet utgör endast en mindre del av tallskogen. Området är svagt kuperat där de högre liggande delarna utgörs av mager hällmarksskog och i brynzonen sluttningar är marken rikare och lövinslaget större med ek och asp i

trädsiktet och ett välutvecklat buskskikt med hassel, ung lönn, oxbär, rönn, skogstry, hagtorn och sötkörsbär. I brynzonen är marken stenig med block och klippsprång och i fältsiktet växer gräs och örter såsom gökärt, skogsviol, liljekonvalj och skelört. Högre upp på kullen är markvegetationen risdominerad. Tallarna i området har generellt en hög medelålder och några träd är mycket gamla. Flera rödlistade arter som är knutna till äldre tall noterades; talticka *Porodaedalea pini* (NT), reliktbock *Nothorina musicata* (NT) och kolflarnlav *Carbonicola anthracophila* (NT). I en tall rötad av talticka fanns äldre hackspettshål. Död ved finns mindre allmänt men håller god kvalitet med enstaka äldre högstubbar och lågor. Till naturvärdesobjektet hör även en mindre del parkartade ytor i inventeringsområdets nordostligaste del. Detta område är bevuxet med solitärt stående och solbelysta gamla tallar.



Figur 8. I brynzonen är lövinslaget stort medan skogen högre upp på kullen är helt talldominerad.



Figur 9. Kolflarnlav på äldre tallbark.

Bedömningsgrund biotopvärde

Området bedöms hysa ett påtagligt biotopvärde genom tallskog med gott om äldre och gamla träd samt en löv- och blomrik brynzon med block.

Bedömningsgrund artvärde

Objektet bedöms hysa ett påtagligt artvärde genom förekomst av flera rödlistade arter.

Naturvårdsarter:

- Tallticka, *Porodaedalea pini* (NT)
- Reliktbock, *Nothorina musicata* (NT)
- Kolflarnlav, *Carbonicola anthracophila* (NT)

Sammanfattande naturvärdesbedömning

Naturvärdena i området är framförallt knutna till variationsrik tallskog med gott om gamla träd och förekomst av flera rödlistade arter knutna till gammal tall.

Sammanfattningsvis bedöms området hysa ett högt naturvärde motsvarande klass 2.

Tidigare inventeringar

Saknas.

Lagligt skydd

Liljekonvalj är i Stockholms län fridlyst genom 9§ i artskyddsförordningen.

6. Sammanfattning av naturvärdena i området

Fyra naturvärdesobjekt har avgränsats; ett med högt naturvärde, ett med påtagligt naturvärde och två med visst naturvärde.

Områdets högsta och mest framträdande naturvärden är kopplade till tallskog med äldre träd. De äldsta träden finns i naturvärdesobjekt 4 i inventeringsområdets norra del och flera rödlistade arter som är kopplade till gammal tall noterades här; talticka *Porodaedalea pini* (NT), reliktböck *Nothorina muricata* (NT) och kolflarnlav *Carbonicola anthracophila* (NT).

Naturvärden i naturvärdeobjekt 2 och 4 är även kopplade till rikt varierade brynzoner. I skogsbrynen förekommer branter med block och beskuggade lodytor, ett varierat trädskikt med mogna träd av både löv och barr och ett välutvecklat buskskikt med många olika arter av rikligt blommande buskar.

Vissa värden är även knutna till de anlagda grönytorna, där ett varierat träd-och buskskikt bl.a. ger förutsättningar för insekter och fåglar, samt till något yngre tallskog. I anslutning till parkeringsytorna längst i söder finns trädrader med oxlar som uppfyller biotopskyddsbestämmelsernas definition av allé och omfattas därför av det generella biotopskyddet enligt bilaga 1 till förordningen (1998:1252) om områdesskydd i miljöbalken.

7. Litteratur och källor

7.1. Skriftliga källor

Andersson, L. 1993: Ängs- och hagmarker i Jönköpings län. – Miljö i Jönköpings län 1993:1. Länsstyrelsen i Jönköpings län.

ArtDatabanken 2013: Naturvårdsarter. – ArtDatabanken rapporterar 14, SLU.

ArtDatabanken 2015: Rödlistade arter i Sverige 2015. – ArtDatabanken, SLU.

Ekologigruppen 2004: Naturvärdesbedömning – Älta.

Ekologigruppen 2009: Biologisk mångfald i Nacka, Underlagsrapport till grönstrukturplan för Nacka kommun. Projektnr. 5577.

Ekologigruppen 2014: Spridningsanalys Sicklaön. Grönstruktur och ekologiska samband för miljöer med ädla lövträd, respektive äldre barrskog.

Höjer, O. & Hultengren, S. 2004: Åtgärdsprogram för särskilt skyddsvärda träd i kulturlandskapet. Naturvårdsverket. Rapport 5411.

Jordbruksverket 2005: Ängs- och betesmarksinventeringen – inventeringsmetod. Jordbruksverket Rapport 2005:2.

Jönsson, C. 2009: Ny metod för kontinuerlig naturtypskartering av skyddade områden (KNAS). – Metria Geoanalys. 2009.

Löfgren, R. & Andersson, L. 2000: Sydsvenska lövskogar och andra lövbärande marker. Kriterier för naturvärdering, skydd och skötsel. – Naturvårdsverket. Rapport 5081.

Nacka kommun 2011: Grönstrukturprogram.

Nitare, J. (ed.) 2010: Signalarter. Indikatorer på skyddsvärd skog. Flora över kryptogamer. – 4:e rev uppl. Skogsstyrelsen.

Påhlsson, L. 1998: Vegetationstyper i Norden. – TemaNord 1998:510.

SIS Swedish Standards Institute 2014: Naturvärdesinventering avseende biologisk mångfald (NVI). Genomförande, naturvärdesbedömning och redovisning. – Svensk Standard SS 199000:2014.

SIS Swedish Standards Institute 2014: Naturvärdesinventering avseende biologisk mångfald (NVI). Komplement till SS 199000. – Teknisk rapport SIS-TR 199001:2014.

Skogsstyrelsen 2014: Handbok för inventering av nyckelbiotoper. Skogsstyrelsen, Jönköping.

7.2. Kartor

Ortofoto (2019), erhållet av Nacka kommun via WMS-länk.

7.3. Databaser och internet

Artportalen – Rapportsystem för växter, djur och svampar:

<https://artportalen.se/>

Länsstyrelsernas geodatakatalog:

<https://ext-geodatakatalog.lansstyrelsen.se/GeodataKatalogen/>

Naturvårdsverkets kartverktyg Skyddad natur

<http://skyddadnatur.naturvardsverket.se/>

Skogsstyrelsens kartdatabas:

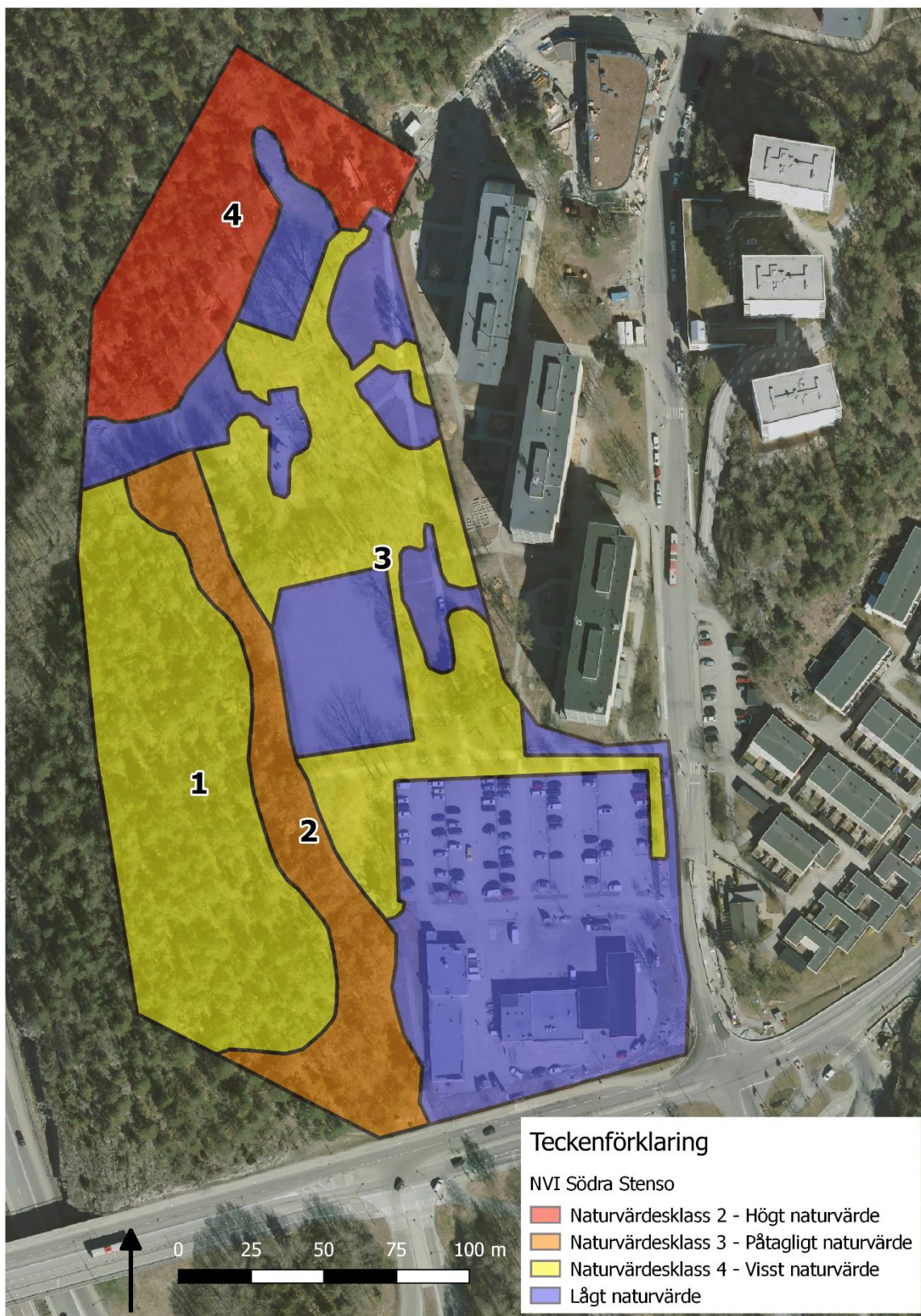
<https://kartor.skogsstyrelsen.se/kartor/>

Utförare Pro Natura Träringen 66b 416 79 Göteborg Handläggare Pro Natura Ola Hammarström	Dokumentnamn Naturvärdesinventering av sydvästra Stensö, Nacka kommun	Sidnummer (antal sidor) 23 (23)
		Datum 2020-06-15
		Version 1:2

Bilaga 1. Karta över inventeringsområdet



Bilaga 2. Karta över naturvärdesobjekten och deras naturvärdesklass



Bilaga 3.

Karta över förekommande naturtyper

