

## CIRKULÄR 17:18

---

Ekonomi och styrning  
Ekonomisk analys  
Mona Fridell m.fl.  
EJ

Kommunstyrelsen  
Ekonomi/finans

### Budgetförutsättningar för åren 2017–2020

I detta cirkulär presenterar vi:

- Ny skatteunderlagsprognos
- Ny befolkningsprognos
- Preliminär kostnadsutjämnings 2018
- Reviderad LSS-utjämnings 2017
- Preliminär LSS-utjämnings 2018
- Prognos kommunal fastighetsavgift 2018  
(endast siffror, information finns i cirkulär 17:13)
- Kommunal verksamhet, sammanvägt prisindex
- Nya instruktioner till modellen Skatter & bidrag

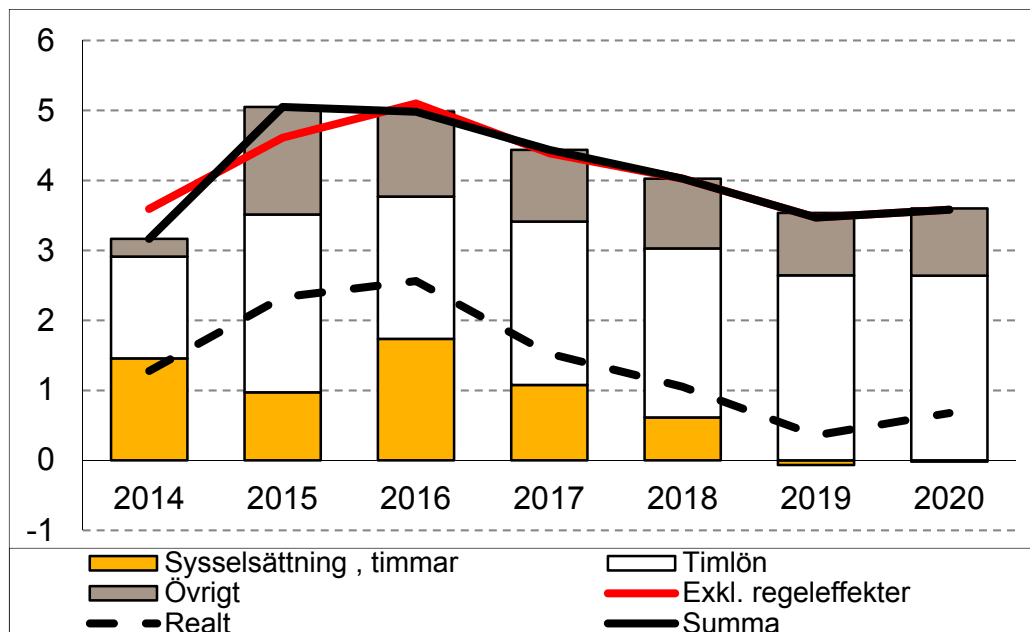
### Skatteunderlagstillväxten avtar efter konjunkturtoppen

Skatteunderlagsprognosen är baserad på den samhällsekonomiska bild som kommer att presenteras i *Ekonomirapporten, maj 2017* den 10 maj.

Den starka tillväxt av skatteunderlaget vi såg år 2016 väntas avta successivt fram till 2020 (diagram 1). Från och med 2019 understiger ökningstakten genomsnittet för den tid som gått sedan millennieskiftet.

### Diagram 1. Skatteunderlagstillväxt och bidrag från vissa komponenter

Procent respektive procentenheter



Källa: Skatteverket och SKL.

Den huvudsakliga förklaringen är att ökningen av arbetade timmar upphör när konjunkturtoppen passerar. I viss mån bidrar det även att grundavdragen beräknas stiga snabbare om ett par år. Det motverkas endast till en mindre del av att lönehöjningarna väntas bli större och inkomster av arbetslöshetsersättningar tilltar.

#### Förändring jämfört med SKL:s prognos från februari

Jämfört med den prognos vi presenterade i februari (cirkulär 17:6) är skatteunderlagets ökningstakt nedreviderad år 2017 och uppreviderad 2018, se tabell 1. En marginell justering har även gjorts för utvecklingen 2016. Ändringarna förklaras i huvudsak av att vi i förra prognosen överskattade utvecklingen av arbetade timmar under slutet av 2016. Det har fått till följd att vi även ändrat vår syn på utvecklingen under loppet av 2017, med konsekvens för förändringstalen 2017 och 2018 som följd.

Trots vår missbedömning av sysselsättningen stämde lönesumman väl med prognosen för år 2016. Det betyder att timlöneökningarna (enligt nationalräkenskapernas definition) översteg vår uppskattning, vilket har föranlett en nedjustering av grundavdragsprognosen. Den sammantagna effekten av detta är en marginell uppjustering av skatteunderlaget 2016.

#### Jämförelse med regeringens och ESV:s prognos

Regeringens prognos visar snabbare tillväxt av skatteunderlaget än SKL:s samtliga år från och med 2017, framförallt mot slutet av perioden. Det beror främst på att regeringen förutsätter större ökning av arbetade timmar samt, 2017 och 2018, även snabbare lönehöjningar.

### Tabell 1. Olika skatteunderlagsprognoser

Procentuell förändring

	2016	2017	2018	2019	2020	2016–2020
SKL, apr	5,0	4,4	4,0	3,5	3,6	22,2
Reg, apr	4,9	4,8	4,1	4,2	3,9	24,0
ESV, apr	5,4	4,6	3,8	3,8	3,8	23,3
SKL, feb	4,9	4,6	3,7	3,5	3,6	22,0

Källa: Ekonomistyrningsverket, Regeringen, SKL.

Ekonomistyrningsverkets (ESV) prognos visar större ökning av skatteunderlaget än SKL:s samtliga år utom 2018. Skillnaden avseende 2016 beror på att pensionsinkomsterna blir större och grundavdragen mindre enligt ESV:s bedömning än enligt SKL:s. Huvudförklaringen till den snabbare ökningen i ESV-prognosen 2017 och 2019–2020 är att ESV utgår från en snabbare tillväxt av lönesumman. Arbetade timmar tilltar klart mer enligt ESV:s än SKL:s prognos. De båda sista åren motverkas effekten delvis av att SKL räknar med större sociala ersättningar.

För år 2018 prognostiserar SKL större skatteunderlagstillväxt än ESV. Förklaringen är att SKL räknar med mer positiv utveckling av arbetade timmar och inkomster från sociala ersättningar.

### Disponering av resultatutjämningsreserven

Enligt kommunallagen får medel från en resultatutjämningsreserv (RUR) användas för att utjämna intäkter över en konjunkturcykel. När detta får göras måste framgå av de egna riktlinjerna för god ekonomisk hushållning. Ett sätt att avgöra om RUR får disponeras är att jämföra utvecklingen av det årliga underliggande skatteunderlaget för riket med den genomsnittliga utvecklingen de senaste tio åren. Med en sådan tillämpning får reserven användas om det årliga värdet väntas understiga det tioåriga genomsnittet. Med vår nuvarande prognos skulle det vara möjligt åren 2019 och 2020 (tabell 2). En annan förutsättning är att medlen från RUR ska täcka ett negativt balanskravsresultat.

### Tabell 2. Rikets underliggande skatteunderlagsutveckling; tioårigt genomsnitt samt årlig utveckling

Förändring i procent per år

	2016	2017	2018	2019	2020
Årlig ökning	4,0	4,0	3,9	4,0	4,0
Differens	1,1	0,3	0,1	-0,4	-0,4

Källa: Skatteverket och SKL.

## Slutavräkningar 2016–2017

### Slutavräkning 2016

Enligt Rådet för kommunal redovisning, Rekommendation 4:2, ska det bokas upp en preliminär avräkning för innevarande års skatteintäkter i bokslutet. Avräkningen ska enligt rekommendationen beräknas utifrån SKL:s skatteunderlagsprognos i december.

Regeringen fastställde uppräkningsfaktorerna för 2015 och 2016 till 5,0 procent respektive 5,3 procent i Budgetpropositionen för år 2016. Slutligt utfall för 2015 blev 5,05 procent och vår prognos i december 2016 visade på en ökning av skatteunderlaget med 4,8 procent för 2016. Med den bedömningen uppgick rekommenderad uppbokning i bokslut 2016 till –206 kronor per invånare den 1.11.2015.

SKL:s prognos enligt detta cirkulär innebär en uppräkning med 5,0 procent för 2016 och därmed uppstår en korrigeringspost på +83 kronor per invånare den 1.11.2015 för 2016. Jämfört med vår prognos i februari är det en förbättring med 42 kronor per invånare.

### Slutavräkning 2017

Regeringens fastställda uppräkningsfaktorer för 2016 och 2017 uppgår till 5,0 procent respektive 5,2 procent, enligt Budgetpropositionen för 2017. SKL:s prognos innebär en lägre uppräkning vilket gör att vår prognos för slutavräkningen 2017 blir negativ och uppgår till –347 kronor per invånare den 1.11.2016. Jämfört med vår prognos i februari är det en försämring med 44 kronor per invånare.

## Regleringsbidrag/avgift

SKL har gjort en bedömning av regleringsposten i den kommunalekonomiska utjämnningen för åren 2017 till 2020 (tabell 3 och 4). Förändringar sedan senaste bedömningen beror på vår skatteunderlagsprognos och förändringar i anslaget för kommunalekonomisk utjämnning, som påverkar omslutningen i inkomstutjämnningen.

**Tabell 3. Prognos över regleringsbidrag/avgift 2017 till 2020**

Miljoner kronor

	2017	2018	2019	2020
Inkomstutjämnning, netto (+)	65 811	67 925	70 303	72 833
Strukturbidrag (+)	1 052	1 065	1 076	1 086
Införandebidrag (+)	259	34	0	0
Summa inkomster för kommunerna (1)	67 104	69 023	71 378	73 920
Ramanslag (–) (Utgift för staten) (2)	67 007	67 170	68 634	70 100
<b>Differens → Regleringspost (2)–(1)</b>	<b>–97</b>	<b>–1 853</b>	<b>–2 744</b>	<b>–3 820</b>

Källa: SCB och SKL:

**Tabell 4. Prognos över regleringsbidrag/avgift 2017 till 2020**

Kronor per invånare

	2017	2018	2019 2020	
Inkomstutjämnning, netto (+)	6 602	6 731	6 897	7 074
Strukturbidrag (+)	106	106	106	106
Införandebidrag (+)	26	3	0	0
Summa inkomster för kommunerna (1)	6 732	6 840	7 003	7 179
Ramanslag (-) (Utgift för staten) (2)	6 722	6 656	6 733	6 808
<b>Differens → Regleringspost (2)-(1)</b>	<b>-10</b>	<b>-184</b>	<b>-269</b>	<b>-371</b>

Källa: SCB och SKL:

## Ny befolkningsprognos

Den 12 april presenterade SCB en reviderad befolkningsprognos för åren 2017–2060. Mer om prognosen finns att läsa på SCB:s webbplats:

<http://www.scb.se/hitta-statistik/statistik-efter-amne/befolkning/befolkningsframskrivningar/befolkningsframskrivningar/pong/statistiknyhet/sveriges-framtida-befolkning-2017-2060/>

Sveriges befolkning passerade nyligen tio miljoner. Om knappt tio år, 2026, beräknas folkmängden ha ökat med 1 miljon och befolkningen i Sverige passerar elva miljoner.

Befolkningsframskrivningen bygger på antaganden om framtida barnafödande, överlevnad och migration.

Antalet födda barn förväntas öka varje år fram till år 2023 då det prognostiseras att födas 133 000 barn. Det beror främst på att de stora kullarna födda runt 1990 är i de mest barnafödande åldrarna. En annan förklaring är den höga invandringen de senaste och kommande åren. Barnafödandet är ofta högt för personer som nyligen invandrat, särskilt för de som invandrat för att bilda familj.

Medellivslängden har sedan länge ökat och det antas fortsätta. De senaste decennierna har männens medellivslängd ökat snabbare än kvinnornas och även det antas fortsätta. Kvinnor har dock fortsatt en högre medellivslängd än män i framtiden, men skillnaderna kommer att minska. Den ökande överlevnaden resulterar i att fler når höga åldrar.

Under 2016 invandrade 163 000 personer till Sverige, varav drygt 60 000 var flyktingar. Under samma år utvandrade 46 000 personer. Förra året trädde en tillfällig lag i kraft som innebär begränsade möjligheter för asylsökande och familjemedlemmar att få uppehållstillstånd. Den nya lagen antas ge en lägre asylrelaterad invandring, så länge den gäller. Därefter antas den asylrelaterade invandringen återigen öka, dock inte till 2016 års nivå.

SCB varnar för att befolkningsframskrivningar alltid är behäftade med en osäkerhet. I dagens situation med en hög asylrelaterad invandring är osäkerheten än större. Nya regler såsom tillfälliga uppehållstillstånd, försörjningskrav vid anhörginvandring och

gränskontroller gör att både invandringen och utvandringen är extra svår att prognostisera. Både antalet som söker asyl och antalet som får uppehållstillstånd påverkas, förutom av situationen i hemlandet, av politiska beslut i Sverige såväl som i andra länder och på EU-nivå.

I tabellen nedan syns den nya prognosen, omräknad till befolkningen per första november respektive år.

**Tabell 5. Befolkningsprognos för åren 2016–2020**

	2016 (utfall)	2017	2018	2019	2020
Befolkning 1 nov	9 967 637	10 091 139	10 192 946	10 296 241	10 401 959
Procentuell förändring	1,013	1,012	1,010	1,010	1,010

Källa: SCB.

## Preliminärt utfall av 2018 års kostnadsutjämning

SKL har gjort en preliminär beräkning av 2018 års kostnadsutjämning med hjälp av uppdaterat underlag från Statistiska centralbyrån (SCB).

I likhet med tidigare år är huvuddelen av kostnadsutjämnings dataunderlag uppdaterat. Nedan kommer vi att resonera om de variabler som inte varit möjliga att uppdatera eller inte är fastställda.

### Andel med ekonomiskt bistånd över 6 månader (delmodellen för individ- och familjeomsorg)

För ”andel med ekonomiskt bistånd över sex månader” används 2016 års antalsuppgifter. Varje individ som uppfyller kriteriet medför ett förbättrat utfall på drygt 100 000 kronor för respektive kommun. Uppdateringen av denna variabel som sker först till oktoberprognosen kan därför ha betydande påverkan för enskilda kommuners utfall. Om kommunens andel med långvarigt ekonomiskt bistånd ökar jämfört med riket kommer uppdateringen ge ett positivt utfall och minskar andelen blir följden ett negativt utfall för IFO-modellen.

### Eftersläpningsbidraget för befolkningsökning i delmodellen för befolkningsförändringar

Ersättningen för eftersläpning i modellen för befolkningsförändringar har i likhet med tidigare års aprilberäkningar satts till noll. Detta beror på att beräkningen för 2018 bygger på förändringen av folkmängden mellan 1 november 2016 och 1 november 2017. För de 28 kommuner som utjämningsåret 2017 fick ett bidrag innebär det en negativ förändring. Övriga kommuner betalade en avgift på 76 kronor per invånare. Då det inte finns någon prognos över eftersläpningseffekter ingår den följaktligen inte i filen ”Prognosunderlag K 2017– 2021-17018”. I vår modell Skatter & bidrag finns det möjlighet att simulera bidragets storlek utifrån vad man tror att befolkningen blir per den 1 november 2017.

Den stora befolkningsökningen under senare år gör att rekordmånga kommuner (49) kan få bidrag för eftersläpningseffekter 2018. Dessa kommuner har haft en genomsnittlig befolkningsökning de senaste fem åren (2012 till 2016) som överstiger 1,2 procent. För att bli aktuell för ersättning bidragsåret 2017 måste befolkningen i dessa kommuner även öka med 1,2 procent mellan den 1 november 2016 och 2017.

**Tabell 6. Kommuner som kan få ersättning för eftersläpning utjämningsåret 2018**

Procent

Kommun	Procent	Kommun	Procent
Sundbyberg	3,97	Värmdö	1,53
Knivsta	3,13	Helsingborg	1,51
Nykvarn	2,43	Stockholm	1,51
Upplands-Bro	2,35	Åre	1,49
Solna	2,27	Fagersta	1,49
Sigtuna	2,26	Täby	1,48
Järfälla	2,13	Enköping	1,48
Lilla Edet	2,12	Södertälje	1,43
Hylte	1,97	Uppsala	1,41
Lessebo	1,91	Göteborg	1,40
Haninge	1,86	Ale	1,40
Upplands Väsby	1,85	Lidingö	1,39
Tyresö	1,84	Halmstad	1,37
Avesta	1,82	Oxelösund	1,36
Österåker	1,80	Växjö	1,35
Trosa	1,78	Falkenberg	1,33
Bollebygd	1,73	Örebro	1,32
Lomma	1,70	Salem	1,30
Nacka	1,66	Älmhult	1,30
Hultsfred	1,61	Norrköping	1,28
Habo	1,60	Vänersborg	1,28
Huddinge	1,58	Härryda	1,27
Malmö	1,58	Botkyrka	1,22
Strömstad	1,55	Uddevalla	1,21
Sollentuna	1,54		

## Verksamheternas nettokostnader 2016

Verksamhetskostnaderna på riksnivå från bokslut 2016 kommer att ligga till grund för 2018 års utjämnning. Då verksamhetskostnader ännu inte är fastställda har förbundet gjort en bedömning av dessa utifrån antaganden om hur löner, priser samt volymutveckling för de olika verksamheterna förändrats mellan 2015 och 2016.

**Tabell 7. Prognostiserade nettokostnad 2016 per verksamhet**

Kronor per invånare om inte annat anges

	Nettokostnad 2015, utfall	Nettokostnad 2016 SKL:s prognos	Procentuell förändring
Förskola o skolbarnsomsorg	7 549	7 710	2,1 %
Grundskola	9 611	9 979	3,8 %
Förskoleklass	10 695		
Gymnasieskola	3 657	3 717	1,6 %
Äldreomsorg	10 050	10 240	1,9 %
Individ- o familjeomsorg	3 872	4 012	3,6 %
Kollektivtrafik (kommuner)	277	293	5,5 %

## Nettoprisindex 2017 och 2018

För att strukturstyrkostnaden för 2018 ska motsvara 2018 års kostnadsnivå räknas standardkostnaderna för de flesta delmodeller upp med nettoprisindex (NPI) för 2017 och 2018. I prognosen som presenteras här används regeringens bedömning av NPI för 2017 (1,5 %) och 2018 (1,7 %) från Vårpropositionen 2017. I den definitiva utjämnningen används regeringens prognos som presenteras i Budgetpropositionen 2018.

### Utfallet

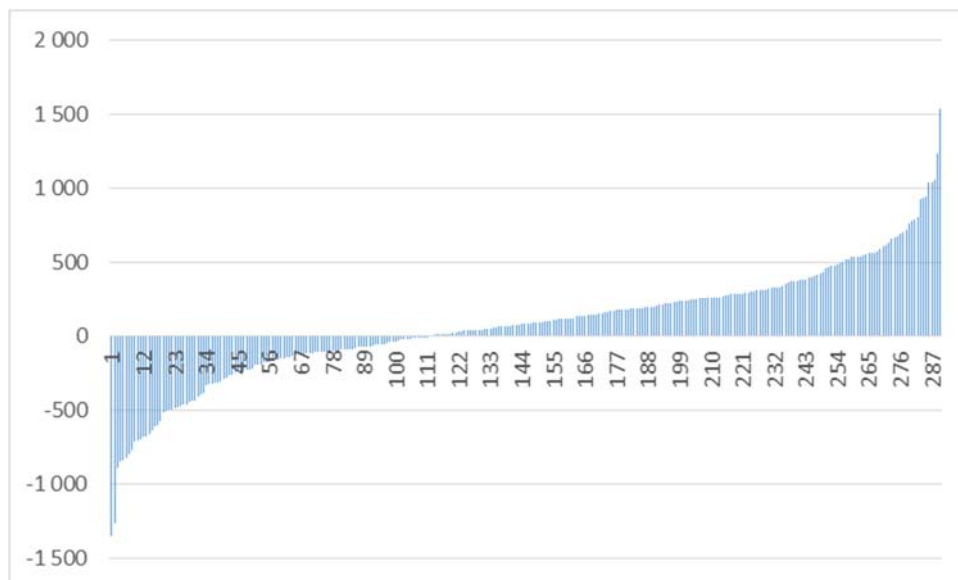
Kommunens standardkostnad för kostnadsutjämnings olika delar samt kommunens bidrag eller avgift totalt framgår av bilaga 1. Bidraget eller avgiften för kommunen är skillnaden mellan kommunens så kallade strukturstyrkostnad och den genomsnittliga strukturstyrkostnaden för riket (39 065 kronor per invånare).

Förändringar för enskilda kommuner sträcker sig från ett bättre utfall med 1 538 kronor per invånare (Skinnskattebergs kommun) till ett sämre utfall med –1 350 kronor per invånare (Sundbybergs kommun). Den negativa förändringen för Sundbyberg beror på att eftersläpningseffekten inte är inkluderad. Även Åsele kommun har en stor negativ utfall på –1 259 kr/inv., som beror på försämringar i flera delmodeller, främst gymnasieskola och befolkningsförändringar.



## Diagram 2. Förändrat utfall mellan prognosen för 2018 mot utfall för 2017

Kronor per invånare



## Reviderad LSS-utjämning 2017

I mars presenterade SCB det reviderade utfallet i LSS-utjämningen för 2017. Jämfört med utfallet från december har två kommuner ändrat i sina underlag. Påverkan på andra kommuners utfall är mycket marginellt.

## Preliminär LSS-utjämning 2018

SCB har gjort en tidig prognos för utfallet i LSS-utjämningen 2018 som baseras på 2016 års ekonomiska utfall för de flesta kommuner. Prislapparna och totalkostnaden är baserat på uppgifter från de kommuner som kommit in med uppgifter från 2016. För 258 kommuner som kommit in med sina Räkenskapsammandrag (RS) för 2016 före den 21 april beräknas personalkostnadsindex (PK-IX) på dessa siffror. Detta gäller även om RS inte är färdiggranskat av SCB. För övriga kommuner så används PK-IX för 2017 års utjämning som är baserat på RS för 2015. Vi kommer liksom tidigare år att göra en ny prognos för LSS-utjämningen 2018 i juni när RS för 2018 är färdigt. Vi utgår från att regeringen väljer att uppdatera PK-IX, eftersom detta gjorts under en rad år. Se *bilaga 3* för kommunvisa uppgifter.

### Beräkningarna grundar sig på följande förutsättningar:

Antalet LSS-insatser per den 1 oktober 2016 enligt uppgifter från Socialstyrelsen.

Antalet beslut om personlig assistans enligt SFB i oktober 2016 enligt uppgifter från Försäkringskassan.

Personalkostnadsindex (PK-IX) baserat på RS 2016 för 258 kommuner, för övriga används det PK-IX som användes för ”reviderat utfall” för utjämningsåret 2017. Respektive beräkningssätt per kommun framgår av bilaga 3 tabell 1. Uppgifter från Försäkringskassan om kommunernas inbetalda ersättningar för personlig assistans enl. SFB under 2016 (används i väntan på uppgifter från RS 2016).

Folkmängdsuppgifter per den 31 december 2016.

Vår prognos för prislappar vid beräkningen av grundläggande standardkostnader, som baseras på RS för 2016 med en prognos för totalkostnaderna på nationell nivå. Ökningen av nettokostnaderna i prognosen är 5,0 procent från 2015 till 2016.

#### Tabell 8. Prislappar baserade på RS 2016

Kronor per år

<b>Bostad med särskild service</b>	
– vuxna (riktvärde)	895 337
– barn	1 119 171
– barn i familjehem	402 902
<b>Daglig verksamhet</b>	201 383
<b>Övriga insatser</b>	
– korttidsvistelse (riktvärde)	281 318
– korttidsstillsyn	154 725
– avlösarservice	70 329
– ledsagarservice	70 329
– kontaktperson	28 132
<b>Personlig assistans</b>	
– enligt LSS (riktvärde)	418 046
– enligt SFB	209 023

För de kommuner som har stora förändringar av antalet personer med verkställda beslut enligt LSS och SFB mellan åren och därmed stor förändring av bidrag/avgift i utjämningsystemet finns anledning att undersöka om underlaget är korrekt Även stora förändringar av personalkostnadsindex kan finnas anledning att granska.

### Kommunal verksamhet, sammanvägt prisindex

I våra kalkyler beräknas kommunernas verksamhetskostnader både i löpande och fasta priser. Den årliga förändringen av kostnaderna i fasta priser kallas också verksamhetens volymförändring. Volymförändring utgörs alltså av skillnaden mellan förändring i löpande pris och prisförändringar på arbetskraft (löneökningar) och annan förbrukning. I tabellen nedan redovisas vår senaste bedömning av prisförändringar under perioden 2015–2020. Syftet med uppgifterna är att göra det möjligt för kommuner att räkna om från löpande till fasta priser, t.ex. i budgetarbetet, med samma förutsättningar som används i SKL:s kalkyler.

**Tabell 9. Prisindex för kommunal verksamhet (PKV)**

	2015	2016	2017	2018	2019	2020
Arbetskraftskostnader*	3,1	3,1	3,5	3,4	3,5	3,3
Övrig förbrukning	1,1	1,8	2,3	2,4	2,6	2,6
<b>Prisförändring</b>	<b>2,4 %</b>		<b>2,7 %</b>		<b>3,1 %</b>	<b>3,1 %</b>
					<b>3,2 %</b>	<b>3,1 %</b>

*\*Inklusive förändringar i arbetsgivaravgifter och kvalitetsjustering.*

Prisförändringen på arbetskraft innevarande år är SKL:s prognos för timlöneökningarna för anställda i kommunerna inklusive kända förändringar av lagstadgade och avtalsenliga avgifter. Bedömningen för kommande år baserar sig på timlöneutvecklingen för hela arbetsmarknaden enligt SKL:s prognos (dock justerad för den statliga lärarlönesatsningen), och beslutade förändringar av arbetsgivaravgifterna. För 2016 och 2017 påverkar lärarlönesatsningen PKV med 0,3 procentenheter per år.

Allt högre avsättningar för förmånpensioner, delvis till följd av ändrad indexberäkning för allmän pension innebär kraftigt ökade pensionskostnader framöver. Det påverkar även utvecklingen av sociala avgifter, främst 2018–19. Det bör dock betonas att denna utveckling är starkt förknippad med de antagande om priser, löner m m som ligger bakom kalkylen. Osäkerheten ökar för varje år framåt. För 2018–2020 påverkar det PKV med 0,3; 0,2 respektive 0,1 procentenheter.

Det sker en kontinuerlig ökning av kvaliteten på arbetsinsatsen, bland annat till följd av högre utbildningsnivå, och därmed höjda löner. Vi betraktar denna kvalitetsökning som en volymförändring och inte som en prisförändring, därför justeras timlöneökningarna ned med en uppskattning av kvalitetsökningen.

Priset på övrig förbrukning utgörs av en sammanvägning av vår prognos för KPIF-KS, dvs. konsumentprisindex med fast ränta och konstant skatt, och en uppskattad löneandel. Lönekostnader respektive övriga prisförändringar vägs med sina respektive vikter i totalkostnaderna.

## Kommunvisa beräkningar av skatter och bidrag 2017–2021

I samband med varje uppdatering av våra beräkningar publiceras ”Prognosunderlag K 2017–2021 på vår webbplats på nedanstående länk: <http://www.skl.se/web/Skatteunderlagsprognos.aspx>

Genom att i Excel-filen skriva in den egna kommunkoden, får man beräkningar och bakgrundsuppgifter för sin kommun.

I prognosunderlaget redovisas kommunvisa beräkningar av skatter och statsbidrag för åren 2017–2021. Från och med det år ett bidrag övergår från att vara riktat till att bli generellt inordnas motsvarande belopp i prognosunderlaget. På vår webbplats finns en tabell som innehåller vissa riktade statsbidrag samt regleringar av anslaget för kommunalekonomisk utjämning. Av tabellen framgår om och när vissa specifika bidrag ingår i prognosen eller inte. Tabellen återfinns via nedanstående länk:

<http://skl.se/ekonomijuridikstatistik/ekonomi/budgetochplanering/statsbidragsspecificering.1403.html>

### **Skillnader jämfört med förra beräkningen (cirkulär 17:06) beror på:**

- Ny skatteunderlagsprognos
- Ny befolkningsprognos
- Preliminär kostnadsutjämning 2018
- Reviderad LSS-utjämning 2017
- Preliminär LSS-utjämning 2018
- Prognos kommunal fastighetsavgift 2015  
(endast siffror, information finns i cirkulär 17:13)

Beräkningarna bygger i övrigt på 2017 års skattesatser samt att befolkningen i varje kommun utvecklas i takt med riksprognosen.

### **Gör kommunens egen intäktsprognos åren 2017–2021 med hjälp av modellen ”Skatter & bidrag”**

Med hjälp av modellen kan du se kommunens intäkter efter olika antaganden om:

- Skattesats
- Antal invånare och åldersstruktur i den egna kommunen
- Skatteunderlagsutvecklingen i den egna kommunen
- Skatteunderlag i riket

Du får också en ökad förståelse för hur utjämningsystemets olika delar påverkas av förändringar i befolkningen och av skatteunderlagets utveckling i riket. Vi informerar kontinuerligt i våra cirkulär om hur ändrade förutsättningar ska föras in i modellen.

Modellen är endast tillgänglig för dig som ansvarar för kommunernas ekonomi- eller finansfunktion.

### **Rutiner för prenumeration/beställning av modellen år 2017**

#### **Beställning för nya användare**

Kommuner som inte haft modellverktyget under 2016 gör beställningen via vår beställningsblankett. Beställningsblanketten kan hämtas från vår webbplats [skl.se](http://skl.se) under område Ekonomi (under Ekonomi, juridik, statistik), Budget och planering, Skatter & bidrag, kommuner. **Spara den först på Din dator innan Du fyller i den!**

Blanketten kan sedan e-postas till [mona.fridell@skl.se](mailto:mona.fridell@skl.se).

Priset år 2017 är 1 800 kronor.

## Uppdatering av modellen ”Skatter & bidrag”

Kommuner som använder den *förenklade* uppdateringen laddar ner filen:

- Uppdateringsfil-17018nr2.xls  
från sidan [www.skl.se/modellensob](http://www.skl.se/modellensob). Följ sedan instruktionerna i filen eller manualen, för att uppdatera modellen efter förutsättningarna i detta cirkulär.

Kommuner som uppdaterar modellen *manuellt* behöver göra nedanstående förändringar i **blad 2 Indatabladet**. Först måste bladets skydd tas bort. Lösenordet är ”kommun”.

- Skriv in SKL:s skatteunderlagsprognos i cellerna B9 till G9. Beloppen syns i tabell 1, första raden. Värdet för 2021 kan sättas till 3,9.
- Skriv in reviderad befolkningsprognos på riksnivå i cellerna D26–G26. Värdena finns i ”Prognosunderlag K 2017–2027 17018”, cellerna D42–G42.
- Skriv in vår reviderade framskrivning av kommunens befolkning i cellerna D29–G29. Eventuella formler ska ersättas. Uppgifterna finns i ”Prognosunderlag K 2017–2027 17018”, cellerna D44–G44.
- Skriv in beloppen för inkomstutjämningsbidraget netto åren 2018 till 2021 i cellerna D35–G35. Beloppen är: 67 924,506; 70 302,744; 72 833,463; 75 674,092
- Skriv in strukturbidraget 2018 till 2021 i cellerna D42–G42. Beloppen är:
- 1 064,783; 1 075,527; 1 086,419; 1 097,577
- Skriv in införandebidraget 2018 i cellerna D45. Beloppet är: 33,993
- Skriv in ny prognos för konsumentprisindex i cellerna B54–G54. Värden finns i tabellen nedan:

---

2016	2017	2018	2019	2020	2021
------	------	------	------	------	------

---

1,0	1,7	2,0	2,6	2,7	2,7
-----	-----	-----	-----	-----	-----

---

- Skriv in preliminär kostnadsutjämning 2018 i cell D63. Värdet hittar du i ”Prognosunderlag K 2017–2027 17018”, cell D22. Eventuell formel ska skrivas över. Kommuner som kan komma ifråga för **eftersläpningsersättning** (se tabell 6) ska, liksom tidigare, ha en formel i denna cell. Formeln ska lyda  $=xxxx + (OM(N5>2;'Blad 6 Befolkningsförändringar'!D85;0))$  där xxxx = kostnadsutjämning 2018 enligt prognosunderlaget.
- Skriv in reviderad LSS-utjämning 2017 i cell C66. Värdet hittar du i ”Prognosunderlag K 2017–2027 17018”, cell C26. Eventuell formel ska skrivas över.
- Skriv in preliminär LSS-utjämning 2018 i cell D66. Värdet hittar du i ”Prognosunderlag K 2017–2027 17018”, cell D26. Eventuell formel ska skrivas över.
- Skriv in prognosen för kommunal fastighetsavgift 2018 i cellen D90. Värdet finns i ”Prognosunderlag K 2017–2027 17018”, cellen D16.

Nedanstående ändringar behöver *eventuellt* göras på **blad 2 Indata** och **blad 4 Kostnadsutjämning**.

- Sedan slutet av februari har befolkningsuppgifter per den 1.1 2017 (eller 31.12 2016) kunnat hämtas på vår hemsida för uppdatering av modellen. ***De som inte redan har gjort denna uppdatering*** kan hämta uppgifterna på vår webbplats och ”kortadressen” [www.skl.se/modellensob](http://www.skl.se/modellensob). Välj sidan Folkmängdsiffror och befolkningsiffror per den 1 januari. Cellhänvisningar finns i Excel-filen.  
**OBS!** De som använder den förenklade uppdateringen behöver *inte* lägga in dessa uppgifter, de ingår i uppdateringsfilen.

Följande ändringar behöver göras på **blad 4 Kostnadsutjämning**.

- Prislappar för kostnadsutjämningen 2018–2021 finns på vår webbplats och ”kortadressen” [www.skl.se/modellensob](http://www.skl.se/modellensob). Välj länken Uppdatering. Under rubriken **Manuell uppdatering** finns filen ”Prel-prislapp-2018.xlsx”. Cellhänvisningar finns i Excel-filen.
- Ny befolkningsprognos i åldersgrupper för riket per den 1.1 2018–2020 (eller 31.12 2017–2019) finns att hämta på vår webbplats och ”kortadressen” [www.skl.se/modellensob](http://www.skl.se/modellensob). Välj ”Uppdatering”. Under rubriken **Manuell uppdatering** finns filen ”Befolkning-Kostnadsutjämning-prognos-april2017.xls.” Cellhänvisningar finns i Excel-filen.

Följande ändringar måste göras i **blad 1 Totala intäkter**:

- Skriv in SKLs prognos över korrigerad avräkning på 2016 års inkomster i cell H28 (83 kr/inv.).
- Skriv in SKLs prognos över avräkningen på 2017 års inkomster i cell H30 (–347 kr/inv.).

Efter att ha gjort ändringen *bör skyddet återinföras* genom att man på menyn Verktyg väljer Skydd/Skydda blad och på frågan om lösenord återigen skriver in ordet ”kommun”.

## Information om tidpunkter under 2017

Aktuella datum finns på vår webbplats under Ekonomi, juridik, statistik. Klicka på Ekonomi och sedan på Ekonomikalendern.

**Har du aktiverat prenumeration från vår webbplats?** För att säkert få alla våra nyheter, gå in på [skl.se](http://skl.se) och välj Prenumerera på webbinnehåll. Länken ligger i den grå sidfoten längst ner på sidan.

Under vårt område Ekonomi (under Ekonomi, juridik, statistik) finns de senaste uppdaterade cirkulären tillgängliga och där presenteras löpande nyheter mellan cirkulären.

**Frågor** om detta cirkulär kan ställas till Bo Legerius (skatteunderlaget) 08-452 77 34, Måns Norberg (utjämningsystemet) 08-452 77 99, Anders Folkesson (utjämningsssystemet) 08-452 73 37, Peter Sjöquist (LSS-utjämning) 08-452 77 44, Per Sedigh (sammansvägt prisindex kommunal verksamhet) 08-452 77 43, Mona Fridell (modellen Skatter & bidrag) 08-452 79 10.

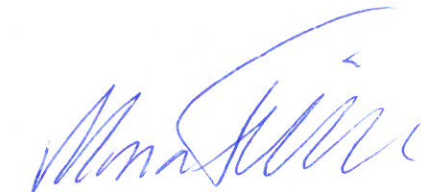
Alla kan nås via e-post på mönstret: [fornamn.efternamn@skl.se](mailto:fornamn.efternamn@skl.se).

SVERIGES KOMMUNER OCH LANDSTING

Avdelningen för ekonomi och styrning  
Sektionen för ekonomisk analys



Niclas Johansson



Mona Fridell

***Bilagor***

Bilaga 1: Prognos 2018 Standardkostnad

Bilaga 2: Förändring i bidrag/avgift mellan prognos 2018 och utfall 2017

Bilaga 3: Preliminär utjämning av LSS-kostnader 2018

”Prognosunderlag K 2017–2021-17018”, finns på vår webbplats på följande länk:

<http://www.skl.se/web/Skatteunderlagsprognos.aspx>