

## **Status kring arbetet med nya arbetsätt och verksamhetssystemet Pulsen Combine – januari 2016**

### **Förvaltning av Pulsen Combine**

#### **Pågående rekryteringar till förvaltningen**

Rekryteringar till IT-enheten och Servicecenter pågår fortfarande. Det innebär att det i dagsläget saknas ordinarie medarbetare på tjänsterna som förvaltningsledare, systemadministratörer och medarbetare till Servicecenter. I förra rapporten framkom att vi beställt konsultstöd av Pulsen för att hantera situationen. Vi kommer även behöva externt förvaltningsledarstöd under några månader för att hantera situationen men även för att skapa en stabil övergång till IT-enheten. Alla inblandade gör sitt yttersta för att lösa verksamhetens behov av förvaltningsstöd men läget är ansträngt. Det saknas även objektspecialister inom en grupp.

### **Det fortsatta införandet av nya arbetsätt och verksamhetssystemet Pulsen Combine**

#### **Införande Barn och unga**

Delprojektet på barn och unga består av olika delar där en del är införandet på myndigheten och en del är hos utförarna. Delprojektet inom myndigheten fortskrider enligt plan och för närvarande pågår utbildning av alla chefer och socialsekreterare inom Barn och unga. De har även påbörjat arbetet med att migrera alla sina ärenden själva. Delprojektet som rör utförare inom Barn och unga kan bli något senarelagt. På grund av att förvaltningen behövde se över vilka inloggningslösningar vi ska godkänna för utförare inom Pulsen combine så kunde inte rätt information gå ut till utförarna i tid. En annan faktor är att verksamheten och införandet har haft fokus på att säkra myndighetens delar först. Eftersom arbetsättet i Pulsen combine innebär förändrade arbetsätt för både myndighet och utförarna är det viktigt att myndigheten fungerar i sin del. Det förenklar det fortsatta införandet gentemot utförarna då myndigheten kan förklara hur och varför utförarna behöver förändra sitt arbetsätt för att flödet ska bli optimalt.

#### **Införande Mobil återrapportering**

Detaljplaneringen av införandet gällande mobil återrapportering av utförd tid hos kund inom hemtjänst pågår för fullt. Tillsammans med 2-4 företag ska vi pröva hela processen innan införandet sker på bred front. För de som medverkar i införandeprojektets första del så kommer det att kräva mer tid av alla involverade. Styrgruppen har tagit ställning till ett förslag till kompensation till de utförare som deltar i införandets initiala fas. Erfarenheterna från det första steget i införandet kommer vi att ha nytta av i det successiva införandet.

### **Införande genomförandeplaner**

Delprojektet med införande av digitala genomförandeplaner via Pulsen combine kommer med stor sannolikhet att försenas. Införandeprojektet kommer att ta fram ett nytt förslag till detaljplanering av delprojektet till nästa styrgrupp. Den främsta orsaken till den uppkomna situationen är att verksamheten inte haft förutsättningar att förbereda sig för detta steg då det saknas chefer på de enheter och grupper där införandet ska ske. Förseningen åstadkommer senarelagt införande stegvis under året men innebär inte ekonomiska konsekvenser på projektbudgeten.

### **Chefs- och medarbetarsituationen**

Rapporten i december innehöll information om vakanser på flera chefspositioner. För både förvaltning och införandeprojekt innebär detta svårigheter då det är centralt för att driva arbetet framåt och att ha ansvariga för arbetsprocesserna på respektive grupp. Detta försvårar införandet och har fått en konkret påverkan på införandet av t ex genomförandeplaner. Flera nyrekryterade chefer är på väg in men inte inom alla grupper.

Decemberrapporten beskrev också att våra möjligheter att rekrytera socialsekreterare har försvårats. En orsak är att alla kommuner söker socionomer för att hantera situationen med många ensamkommande flyktingbarn men detta gäller även andra grupper inom t ex enheten Funktionsnedsättning. Dessa svårigheter kvarstår.

Följande sidor innehåller projektledarens powerpointbilder till styrgruppen för införande och innehåller följande information:

- Statusrapport införande
- Tidplan
- Översikt tidplan
- Budget uppföljning december externa kostnader
- Tidplan Barn och unga
- Ny tidplan utförare Barn och unga
- Mobil återrapportering förslag 1

## Statusrapport införande 2016-01-18

### Övergripande

- Utbildningar igång Barn och Unga, 70 användare utbildas. Flera grupper parallellt ger hårt tryck på projektet.
- Första gruppen påbörjat migrering. Trevande start som väntat men flöt bättre redan under första tillfället.
- Fortsatt detaljplanering för mobilättersrapportering steg I
- Dialoger ang genomförandeplaner pågår på flera håll. Verksamheterna måste kliva in mer i dessa delar.
- Ursprunglig tidplan för genomförandeplaner håller ej, dialoger pågår och ny tidsplan är planerad för beslut på SG möte 9 februari.

Ny tidsplan för genomförandeplaner behövs

### Förklaring

- = påverkan på tidplan, budget eller leverans. Stöd behövs.
- = risk för försening, pågår hantering
- = enl plan

### Hänt sedan sist

#### Barn&Unga

- Information till hela IFO i Nacka Salen.
- Planering av allt praktiskt relaterat till utbildningarna är klart.
- Migreringsarbetet är startat.
- Pärmar skapade med alla lathundar. Utdelade till medarbetare.
- Tidsplan för utförare satt.

#### Mobilättersrapportering

- Tidsplan för steg I satt.
- Förslag på företag att börja med finns
- Förslag på modell för kompensation framtagna för diskussion med SG

#### Ersättningar

- Kommer inkluderas i steg I mobilättersrapportering.

#### Genomförande planer

- Flera frågor dykt upp. Olika för olika verksamhetsområde.

### Planerade aktiviteter

#### Barn&Unga

- Säkra detaljplanering av support efter driftsstart.
- Löpande hantering av alla frågor som kommer upp under utbildningar
- Skapa informationsbrev till BoU utförare
- Uppstart med chefer och projektdeltagare 21 januari.
- Skicka ut informationsbrev till alla hemtjänst utförare.
- Ta kontakt med några för att säkra deltagare i steg I.

#### Ersättningar

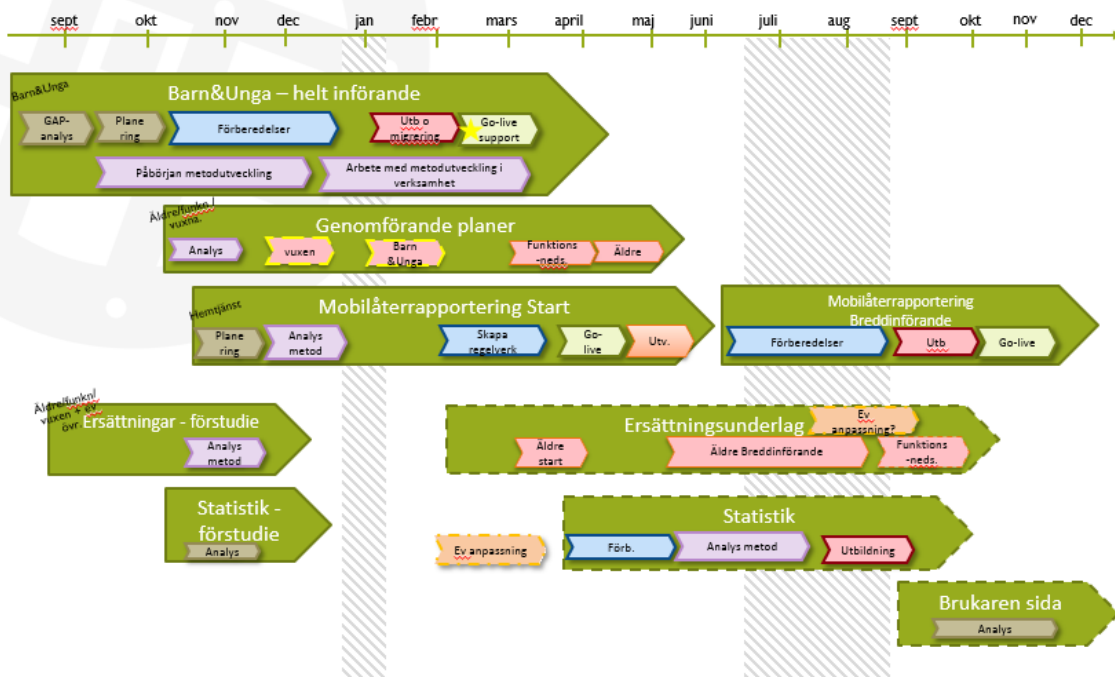
- Sätta detaljplan
- Se över hantering funktionsnedsättning
- Se över tidsplan

### Nuvarande avvikelser/risker:

#### Risker

- Information har inte gått ut till utförare inom Barn&Unga vilket kan försena tidpunkt då BoU utförare går in.
- Åtgärd: Tillfälligt beslut är nu taget ang Combinekort, måste hanteras under januari.
- Många frågetecken ang genomförandeplaner hur verksamheten önskar arbeta med detta.
- Åtgärd: ett antal möten inbokade. Verksamheter behöver kliva fram.
- Tajt med resurser på flera håll gör projektet sårbart
- Åtgärd: allokera upp mer resurser från Pulsen (finns utrymme i bef budget)

## Tidsplan



## Översikt

Del	Start	Slut	Driftsstart	Kommentar
Barn&Unga	Sept 2015	Mars 2016	15 februari	Huvudinförande (familjerätten införd sedan tidigare)
Start mobilåterrapportering	Sept 2015	30 april	1 april	Hemtjänst. 2-3 utförare går igång. Hela kedjan från rapportering i telefon, via utförare och till myndighet.
Mobil återrapportering Breddinförande	Maj 2016	April 2016	Start 1 sept	Hemtjänst. Beroende av lösning för tekniska utm. Stöd för Joliv ej beslutat.
Genomförande	Sept 2105	Juni 2016	Q2 2016	Vuxna, Barn&Unga (del i deras införande), funktionsnedsättning, äldre.
Ersättningar – förstudie + införande	Förstudie sept 2015, april 2016	Juli 2016	Ej beslutat –est Q2 2016	Förstudie innefattar analys av nuläge och vilka aktiviteter som behövs. Införande planeras senare.
Statistik förstudie + införande	Förstudie okt 2015, febr 2016	Okt 2016	Ej beslutat est Q3 2016	Osäkerhet för införande. Förstudie kommer ge mer svar. Ej kan mindre införande göras tidigare.
Brukare	Okt 2016		Q1 2017	Detta grundinstallation. Huvuddelen av införandet för brukare ligger i separat projekt 2017.

## Budget uppföljning December – externa kostnader

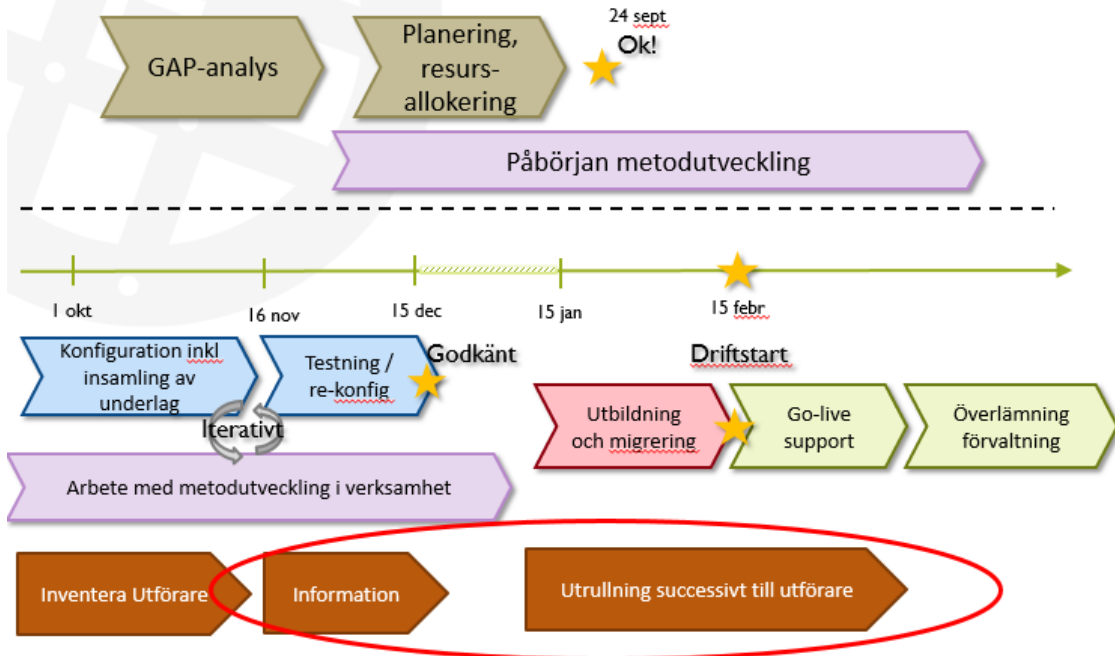
baserad på inrapporterad tid

Konsult	Rapporterade timmar t.o.m. dec, kr inom ()	Budgeterade timmar t.o.m. dec, kr inom ()
Sammanhållande Pulsen	244 (354 tsek)	205 (297 tsek)
Specifik Verksamhetskonsult Pulsen	214 (310 tsek)	278(403 tsek)
Övr Verksamhetskonsult Pulsen	66,5(96 tsek)	153 (222 tsek)
Säkerhetskonsult (Certezza)	1,5 (2tsek)	
Övrig kostnader	-	

För december: 149h totalt varav 110h Barn och Unga och 20 h mobilåterrapportering.

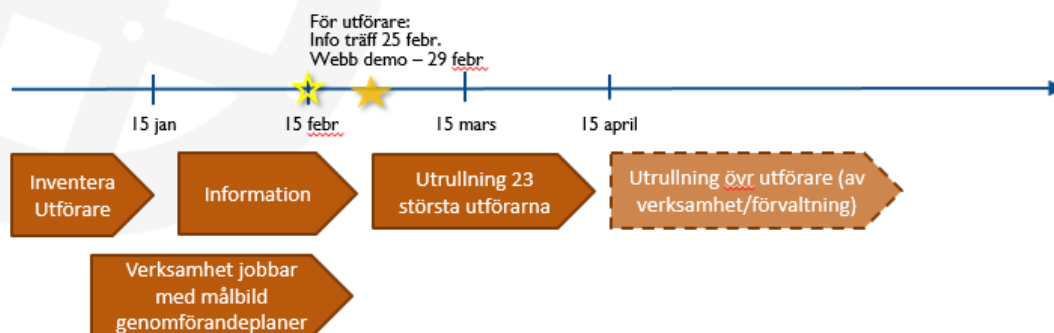
Kommentar: Resurs "sammanhållande" har stöttat upp verksamhetskonsult liknande uppgifter. Tid för verksamhetskonsult var under budget med motsv timmar.

## Tidsplan Barn&Unga



Kristina Fenger-Krog, projektledning IT-enheten

## Ny tidplan – utförare Barn o Unga



Kristina Fenger-Krog, projektledning IT-enheten

## Mobilåterrapportering – förslag steg I

