

KALLELSE

Äldrenämnden kallas till sammanträde

Dag	20 april 2016
Tid	Kl. 18:00-21:00
Plats	Nacka stadshus, sammanträdesrum Björknäs, ÖF plan -1
Ordförande	Monica Brohede Tellström (L), ordförande
Nämndsekreterare	Miria Montagner



1. Politisk beredning, onsdagen den 13 april kl 08.30 i sammanträdesrum Hästhagen VF +2
2. Gruppmöte, onsdagen den 20 april 2016 kl 17.00
3. Upprop
4. Val av justeringsman och justeringsdag
5. Fastställande av dagordning
6. Lusthuset Boo Folkets Hus Albin Waernt
projektledare, 15 min
7. Översyn av villkor för hemtjänst, ledsagning och avlösning, aktuellt läge Emelie Berglund, 15 min
ÄLN 2015/16-732

Förslag till beslut

Äldrenämnden noterar informationen till protokollet.

8. Politikerinitiativ – Alternativ till verksamhetssystem
ÄLN 2015/151-900

Förslag till beslut

Äldrenämnden noterar att styrgruppens omtag kring förvaltning och införandet av Pulsen combine hanterar de frågor som togs upp i politikerinitiativet. Nämnden har informerats kontinuerligt om arbetet. Initiativet anses med detta färdigbehandlat.



9. Borttagen på grund av PUL.
ÄLN 2015/183-732

10. Borttagen på grund av PUL.
ÄLN 2015/119-732

11. Kunskapsatsning för baspersonal inom området
funktionsnedsättning och äldreomsorgen
ÄLN 2016/35

Förslag till beslut

Äldrenämnden antar föreslagna prioriteringar för fördelning av stimulansmedel.

12. Uppföljning av handlingsplan 2015 kopplat till ANDT-
strategin 2014-2016 och handlingsplan 2016
ÄLN 2015/122-739

Förslag till beslut

Äldrenämnden noterar informationen till protokollet.

13. Riktlinjer för sociala hyreskontrakt
ÄLN 2015/149-739

Förslag till beslut

Äldrenämnden noterar informationen till protokollet.

14. Ekonomisk månadsrapport för mars 2016
ÄLN 2015/219-041

15. Rapporter från social- och äldredirektören och enhetscheferna
from 2015



ÄLN 2015/70-012

16. Kurser och seminarier
ÄLN 2015/237-109

17. Anmälningar
ÄLN 2016/15-739

18. Övriga frågor

Lusthuset Boo Folkets Hus

6

Verksamhetsberättelse Lusthuset 2015

Verksamhet

Lusthuset har under hösten 2015 bedrivit verksamhet för seniorer bestående av:

- Seniordanskurs på torsdagar arrangerad av Greta, PRO Boo.
- Linedanskurs för nybörjare och fortsättningskurs på tisdagar arrangerad av Hillevi för SPF Booringen.
- Jazziorernas öppna repetitioner på onsdagar. Arr. BFH
- Öppen verksamhet med fika, biljard, pingis och kortspel. Arr. BFH
- Schackspel i samarbete med SPF.
- Samtal om ålderism, SPF.
- Mogen dans till liveband varannan fredag arrangerad av Greta, BFH.
- Öppen IT-rådgivning varje måndag under ledning av värdskap BFH.
- Boktips med Monika.
- Datorverkstad med värdskap BFH.

Sammantaget så har Lusthuset nyttjat 1632 timmar i BFH, under 17 veckor hösten 2015. Alla verksamheter har under terminen ökat i förhållande till tidigare besöksantal för resp. verksamhet. Förhållandevis få har nyttjat den öppna verksamheten utan organiserat innehåll, som är tänkt att minska ensamhet och öppna upp för spontana möten. Lokalerna Café och Veranda har varit tillgänglig för seniorer 20 veckor på vardagar mellan kl10:00-14:00. Utöver dessa lokaler så har seniorverksamhet kunna boka in sig i övriga BFH-lokaler. Stor vikt har lagts vid att visa på möjligheter för alla seniorer att bidra med sin egen idé, och visa på framkomliga vägar för att förverkliga sin idé tillsammans med Lusthuset.

Organisation

Verksamheten organiseras av projektledare Albin Waerndt, BFH tillsammans med en styrgrupp bestående av representanter från NK, PRO Boo, SPF Booringen och BFH. Styrgruppen har under hösten träffats för två möten då verksamheten utvärderats och prioriterats utifrån nyvunna insikter. Stor vikt har under hösten lagts vid att engagera seniorer i att själva vara med och skapa aktiviteter. En pärm med intresseanmälningar har alltid funnits tillgänglig där man kunnat anteckna sitt intresse för olika aktiviteter. Dessa intressen, har tillsammans med det som styrgruppen kommit fram till, legat till grund för det kontinuerliga arbetet med att konkretisera nya aktiviteter. Vårterminen 2016 startar därför flera nya aktiviteter upp utifrån ovanstående intressen. Ledare för verksamheter efterfrågas för buggkurs, lättgymnastik, mm. Projektledare rapporterar verksamhetsberättelse och besöksstatistik till NK.

Ekonomi

Verksamheten är planerad att huvudsakligen finansieras av Nacka Kommun genom projektuppdraagsersättning med 200 000kr för ht 2015, samt 500 000kr 2016. Boo Folkets Hus skjuter till medel för att utveckla verksamheten under projekttiden. En långsiktig finansiering bör utredas under 2016 för att om möjligt permanenta verksamheten. Större resurser avseende information, projektledning, pedagog, mm bör utredas utifrån redovisade behov. Viss korrigerings utifrån upparbetade lokalbehov bör diskuteras inför 2016.

Hela verksamheten	Resultat 2015	Budget 2016	Kommentarer
Rörelsens intäkter NK	200 000	500 000	Projektuppdraagsersättning
Medfinansiering BFH	71 210	118 000	Utvecklingsarbete
Lokalkostnader	-202 710	-478 000	Boo Folkets Hus
Projektledning enligt avtal	-34 000	-80 000	4 timmar/vecka
Marknadsföring	-28 000	-60 000	Ökad annonsering 2016
Förtäring	-3000		Invigningen 24/8
Artistgage	-3500		Fri entré vid invigning 24/8
Summa	0	0	Intäkterna bör förstärkas

Besöksfrekvens

Besöksfrekvensen har varierat mycket mellan olika dagar och aktiviteter. Man kan förhållandevis enkelt läsa ut i besöksstatistiken att de dagar Lusthuset har haft en stor aktivitet, så har vi hög besöksfrekvens. Utifrån statistik samt värdena och projektledarens observationer, konstaterar vi därför att vi visserligen når upp till målen i uppdragsavtalet, men att vi tyvärr lockar till för få spontana besök. Våren 2016 kommer därför informationsarbetet att intensifieras för att ytterligare sprida kunskap om Lusthusets övergripande mål och möjligheter. Vi konstaterar också att de närmaste samarbetsorganisationerna PRO Boo och SPF Booringen valt att inte förlägga sina medlemsmöten i Lusthuset under 2015. Besöksfrekvensen redovisas separat avseende kön, dag, vecka.

Särskilda satsningar och projekt under hösten

En logotyp och grafisk profil för Lusthuset har tagits fram och används i all kommunikation. En webbplats har även upprättats för att presentera aktuell information löpande.

Under projektets första halvår fokuserades i huvudsak på att;

- samla befintliga seniorverksamheter under ett gemensamt tak
- undersöka vilka behov seniorerna har av olika slags aktiviteter
- informera om Lusthusets övergripande mål och möjligheter.

Mål 2016

Informationsarbetet intensifieras under januari, februari och september.

Mer resurser måste till för annonsering och uppsökande verksamhet för att berätta och inspirera till seniora initiativ.

- Annonser för Lusthuset är bokade i NVP varje vecka under våren. Större annons v4 och v10. Stor annons för Mogendans bokad v4.
- Projektledare kommer under januari, februari att besöka seniorboenden, Apotek och vårdcentralen i Boo för att informera och bjuda in till Lusthuset.
- Uppdaterade programblad för Lusthuset mailas löpande ut till styrgruppen och andra intresserade för vidarebefordran till respektive organisation. Det finns också alltid aktuell information om verksamheter och program i Lusthuset. Seniorer har önskat bättre läsbarhet i programmet varför vi nu gjort om det till att visa färre veckors verksamhet i större typsnitt. Hela terminens program finns även tillgängligt på lusthusets webbplats.
- Vi affischerar i närområdet, i Boosalen och på Friskis & Svettis samt tillhandahåller affischmaterial till alla som vill hjälpa till. Alla bostadsrättsföreningar, hemtjänstföretag, får information om verksamheten. Hemtjänstföretagen kan dessutom få information att ta med till sina brukare.
- Inom BFH har ett programarbete inletts kring seminarieserien "Tankarnas trädgård".

Projektets verksamheter utökas med;

- IT-för alla seniorer. Samarbete NK-SeniorNet.
- Qigong. Kerstin Seipel arrangerar kurs för seniorer med start 11/2.
- Utökad kursverksamhet i Linedans.
- Satsning på lättgymnastik för seniorer.
- Föredragsserie kring bedrägerier mot äldre.
- Buggkurs för seniorer.

Lokalen Verandan som nyttjats väldigt lite under hösten 2015 föreslås undantas från kontinuerlig bokning för att minska kostnader för projektet. Verandan kan givetvis bokas vid behov.

Besöksfrekvensen skall skalas upp till att minst motsvara kraven i avtalet för 2016 om 300 besök/ vecka.

Samtal mellan NK och övriga i styrgruppen bör inledas snarast för att utveckla inriktning/innehåll i fortsatt verksamhet efter inledande projektperiod.

Albin Waerndt, projektledare Lusthuset 2016-01-27



Överenskommelse om öppen mötesplats för och med seniorer i Boo Folkets Hus

Mellan Äldreenheten, nedan kallad beställaren och Boo Folkets Hus, nedan kallad utföraren har idag följande överenskommelse träffats avseende öppen mötesplats för och med seniorer. Verksamheten ska under den överenskomna tidperioden bedrivas i projektform.

Överenskommelsens giltighetstid

Denna överenskommelse gäller under perioden 2015-08-01 till och med 2016-12-31.

Målsättning

Öppen mötesplats för och med seniorer ska vara en kontaktskapande verksamhet med särskild inriktning att nå de som är ensamma och isolerade.

Mötesplatsen ska vara en träffpunkt för ett rikare och friskare liv på äldre dagar.

Resultatmål för 2015 – 200 besök per vecka där minst 5 % av besökarna är delaktiga i planering och drift av verksamheten.

Resultatmål för 2016 – 300 besök per vecka där minst 10 % av besökarna är delaktiga i planering och drift av verksamheten

Uppdrag

Boo Folkets Hus ska i samverkan med SPF och PRO i Boo erbjuda en öppen mötesplats för seniorer i Boo Folkets Hus.

Verksamheten ska erbjuda ett brett utbud av aktiviteter såsom läsecirklar, målning, bridge, schack, pingis, musik, dans, datortillgång, film, förebyggande träning och friskvård.

Verksamheten ska hållas öppen vardagar kl. 10.00 – 14.00, 17 veckor under hösten 2015 med start vecka 35 och 40 veckor under 2016.

Kaféverksamhet och lokal Veranda för aktiviteter ska finnas tillgänglig under öppettiderna. Övriga lokaler ska finnas tillgängliga minst 2 timmar per dag under öppettiderna.

Den öppna verksamheten ska vara kostnadsfri för besökare. Deltagande i studiecirklar i SPF:s och PRO:s regi kommer att vara avgiftsbelagd.

Organisation och samverkan

Boo Folkets Hus ska ansvara för verksamhetens organisation och ledning i nära samarbete med SPF och PRO i Boo.

Boo Folkets Hus ansvarar för;

- Projektledning. Projektledaren ansvarar för att upprätta en projektplan och för att en styrgrupp bildas med representanter från Boo Folkets Hus, SPF, PRO och Nacka kommun. Styrgruppen ska sammanträda minst en gång per kvartal. Projektledare ansvarar även för redovisning och åiterrapportering till beställaren.
- Vårdskap för tillhandahållande av lokaler, utrustning, spel, datorer etc.
- Utveckling av samarbete med studieförbund, ideella föreningar, boendeföreningar, Boo församling etc.

Redovisning och åiterrapportering

Utföraren ska lämna en slutgiltig verksamhetsrapport till beställaren senast 31 januari 2016 för hösten 2015 och senast den 31 augusti för våren 2016. I rapporten ska utföraren redovisa följande;

- vilka aktiviteter som har genomförts
- antal deltagare per aktivitet fördelat på kön
- antal besök per vecka fördelat på kön
- andel besökare som varit delaktiga i planering och drift
- hur arbetet utvecklats utifrån uppsatta mål

Verksamhetsrapporten ska även innehålla en ekonomisk redovisning som visar hur de erhållna projektmedlen använts.

Informationsskyldighet

Parterna förbinder sig att informera varandra om sådana förändringar som kan påverka verksamheten enligt denna överenskommelse

Ersättning

Boo Folkets Hus ersätts med 200 000 kr för hösten 2015, med 250 000 kr för våren 2016 och med 250 000 kr för hösten 2016. Fakturering skall ske vid tre tillfällen senast 30 augusti för hösten 2015, senast 31 januari 2016 för våren 2016 och senast den 30 augusti för hösten 2016.

Ersättningen innefattar hyra av lokalerna inklusive vårdskap, vaktmästare, städning och övrig drift samt projektledning 4 timmar per vecka. Se bilaga.

Inga tillkommande kostnader ersätts av uppdragsgivaren.

Ändringar och tillägg

Ändringar eller tillägg till denna överenskommelse kan endast göras genom skriftlig handling, undertecknad av behöriga företrädare för beställaren och utförare.

Omförhandling

Om förutsättningarna för utvecklandet av den öppna mötesplatsen förändras i väsentlig grad skall parterna informera om förändringarna för gemensamt ställningstagande till eventuell omförhandling av överenskommelsen.

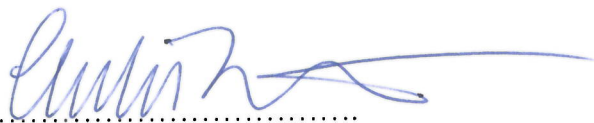
Tvist

Om tvist uppstår inom ramen för denna överenskommelse, skall den i första hand lösas av parterna. I andra hand skall tvist avgöras av en av parterna utsedd person, anställd i Nacka kommun.

Ort och datum

Nacka 15/08/17

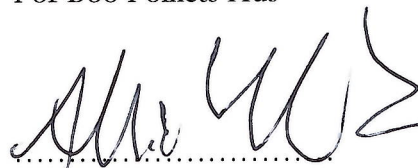
För Äldreenheten



.....
Anne-Lie Söderlund
Enhetschef
Äldreenheten
Nacka kommun

Ort och datum

För Boo Folkets Hus



.....
Albin Waerndt
Projektledare
Boo Folkets Hus

Översyn av villkor för
hemtjänst, ledsagning och
avlösning, aktuellt läge

7

ÄLN 2015/16-732

Äldrenämnden

Översyn av villkor för hemtjänst, ledsagning och avlösning, aktuellt läge

Förslag till beslut

Äldrenämnden noterar informationen

Sammanfattning

Under tiden oktober 2015 till maj 2016 pågår en översyn av villkoren i kundvalet för hemtjänst, ledsagning och avlösning. På äldrenämndens sammanträde den 20 april ges en rapport om aktuellt läge. Äldrenämnden kommer att fatta beslut om de nya villkoren den 18 maj. Slutrapport från översynen och förslag på nya villkor kommer att skickas till nämndens ledamöter i utskickat inför maj-nämnden.

Ärendet

Under tiden oktober 2015 till maj 2016 pågår en översyn av villkoren i kundvalet för hemtjänst, ledsagning och avlösning. På äldrenämndens sammanträde den 20 april kommer en rapport om aktuellt läge att ges. Äldrenämnden kommer att fatta beslut om de nya villkoren den 18 maj. Slutrapport från översynen och förslag på nya villkor kommer att skickas till nämndens ledamöter i utskickat inför maj-nämnden.

Anna-Lena Möllstam
Chef
Äldreenheten

Emelie Berglund
Planerare/Utvecklare
Sociala kvalitetsenheten

Politikerinitiativ – Alternativ till verksamhetssystem

8

ÄLN 2015/151-900

Äldrenämnden

Politikerinitiativ – Alternativ till verksamhetssystem

Politikerinitiativ 2015-04-22 av Birgitta Husen (KD).

Förslag till beslut

Äldrenämnden noterar att styrgruppens omtag kring förvaltning och införandet av Pulsen combine hanterar de frågor som togs upp i politikerinitiativet. Nämnden har informerats kontinuerligt om arbetet. Initiativet anses med detta färdigbehandlat.

Sammanfattning

Ett politikerinitiativ om att utreda alternativ till verksamhetssystemet Pulsen combine inlämnades av Birgitta Husen, Kristdemokraterna. Anledningen var att flera lex Sarah rapporter hade lämnats av medarbetare. I utredningen framkom att införandet av Pulsen combine kantats av olika sorters problem och extrakostnader. Kristdemokraterna förslög därför att socialnämnd och äldrenämnd skulle utreda möjligheter att upphandla ett alternativ till Pulsen combine och undersöka möjligheterna att ställa företaget Pulsen AB till svars för de rättssäkerhetsrisker som Pulsen combine uppvisar.

Enhetens uppfattning är att styrgruppens omtag kring införande och förvaltning var nödvändigt. De brister som uppdagades i lex Sarah rapporten har hanterats. Kommunens avtal med leverantören Pulsen AB löper till slutet av 2019 med möjlighet till förlängning. Att häva avtalet skulle vara mycket kostsamt för kommunen. Ett införande av nytt verksamhetssystem skulle kräva ännu mera tid och resurser. Då samtliga enheters myndighetsutövning sker i Pulsen combine behöver den arbetsinsatsen ställas mot detta. 2016 tilldelades förvaltningen resurser för att kunna bedriva ett kvalitativt förvaltningsarbete. Detta stöd saknade verksamheten under 2015 men kommer att vara på plats fullt ut under 2016. Utifrån detta har kommunen bättre förutsättningar att agera kravställare gentemot leverantören men också att ge användarna ett bättre stöd.

Förslagen i politikerinitiativet

Kristdemokraterna förslög därför att socialnämnd och äldrenämnd skulle utreda möjligheter att upphandla ett alternativ till Pulsen combine och undersöka möjligheterna

att ställa företaget Pulsen AB till svars för de rättssäkerhetsrisker som Pulsen combine uppvisar.

Enhetens utredning och bedömning

I dagsläget handlägger alla enheter i Pulsen combine. Sedan politikerinitiativets datering har flera olika åtgärder genomförts för att se över verksamhetens arbete med Pulsen combine. Detta för att bli hantera frågan om rättssäkerhet.

- Förvaltningen har i budgeten för 2016 fått resurser för att bedriva ett kvalitativt förvaltningsarbete som stöd till användarna och verksamheten. Detta saknades under 2015 vilket innebar att verksamheten inte hade tillräckligt stöd för sin handläggning i systemet. Förvaltningen var kraftigt underbemannad.
- Pulsen AB har genomfört en användbarhetsanalys av tjänsten. Utifrån de brister som identifierades har Pulsen AB förbundit sig att åtgärda dessa under de närmaste åren. Pulsen ABs arbete med dessa åtgärder följs upp tillsammans med de två andra utvecklingskommunerna vid återkommande affärsmöten.
- Vi har en bättre uppföljning av de avtal som ingåtts med Pulsen AB då social- och äldredirektören tillsatt en utvecklingschef som har fått ett särskilt uppdrag att bevaka detta.
- Tydligare och mer kontinuerliga dialoger har förts med leverantören med gemensamt fokus på att få igång en positiv utveckling av Nackas arbete med Pulsen combine. Nacka har ett gemensamt intresse med Pulsen AB att tjänsten ska fungera optimalt.
- Verksamhetsspecialister kommer att anställas för att ge optimalt stöd till chefer och objektspecialister i verksamheten för att säkra användningen av tjänsten. En kommer att vara specialist inom enheten individ och familj, en andra inom enheten för funktionsnedsättning och äldreheten och den tredje gentemot utförarnas arbete i tjänsten. Tillsammans med jurist kommer de vara del av ett förvaltningsråd med syfte att ta beslut om hur arbetet i tjänsten ska ske och hur vi säkrar rättssäkerheten i vårt arbete i Pulsen combine.
- Tydligare krav har ställts på verksamhetens chefer att säkra gruppernas arbete i Pulsen combine.
- Nacka har ställt tydliga krav på leverantören att åtgärda de fel som rapporterats in från verksamheten till Pulsen ABs supportavdelning. Tillsammans med Pulsen AB har vi ett gemensamt mål på hur fel och incidenter ska hanteras effektivare framöver.
- I aprilreleasen av systemet kommer ett nytt användare- och behörighetsträd. Detta kommer att underlätta systemadministrationen betydligt samt lättare tilldela användarna funktionsstyrda roller. Ett av problemen som lex Sarah anmäldes berodde på felaktig behörighet.
- Verksamheten ökar kontinuerligt sin kunskap om hur handläggningen ska ske med hjälp av Pulsen combine. Handläggarna har inte fått den kontinuerliga utbildning i systemet som är brukligt. Med den nya förvaltningsorganisationen kommer detta att säkras i förvaltningsplan och dylikt.



- Eftersom skillnaden i uppbyggnad är stor samt att våra effektmål kräver att fler saker läggs in i systemet för uppföljningens skull, innebär det stora förändringar och fler moment för handläggaren. Alla förändringar har inte upplevts positiva. När statistikmodulen är på plats samt andra delar införts kommer vi i högre utsträckning kunna följa handläggarnas arbete och det blir mer logiskt varför vissa moment sker.
- Kommunens avtal med Pulsen AB löper till slutet av 2019 med möjlighet till förlängning i två år. Att avbryta ett avtal utan giltiga skäl skulle vara mycket kostsamt för kommunen. Att dessutom upphandla och införa ett nytt verksamhets-system skulle innebära oerhörda ansträngningar för verksamheten och dessutom ytterligare kostnader. Kommunens licenskostnad är lägre än de kostnader som fanns med tidigare verksamhetssystem.

Detta sammantaget gör att förslaget att utreda möjligheter att upphandla ett annat system inte ses som aktuellt. Förslaget att ställa Pulsen AB till svars för rättssäkerhetsrisker ses inte heller som aktuellt eftersom Pulsen AB agerade utifrån den information de fick.

Förslagets ekonomiska konsekvenser

Det finns inga ekonomiska konsekvenser.

Konsekvenser för barn

Det föreslagna beslutet får inga konsekvenser för barn.

Bilagor

1. Redogörelse från förvaltningsledare angående de fel som uppmärksammades i lex Sarah rapporten
2. Politikerinitiativ 2015-03-24

Anders Fredriksson
Social- och äldredirektör

Marie Ivarsson
Utvecklingschef

Redogörelse gällande missförhållanden som beskrevs i Lex Sarah utredningen

Nedan följer förvaltningsledarens mailsvar till Inspektionen för vård och omsorg, IVO, angående Lex Sarah utredningen och kopplingen till Pulsen Combine 30 oktober 2015

”Jag kommer att beskriva vad som har gjorts i samma ordning som missförhållandena anges i utredningen men eftersom flera av missförhållandena ansågs ha sin grund i bristfällig support vill jag börja med att berätta att vi nu har en fungerande support där vi har en väg in (en mejladress och ett telefonnummer i stället för som tidigare, sju mejladresser och fyra telefonnummer) och där alla ärenden nu läggs in i ett ärendehanteringssystem. Detta gör att vi har en överblick över inkomna ärenden som saknades tidigare då vi manuellt fick kontrollera sju mejladresser som inte på något vis var samordnade. Supportpersonalen plockar nu ärenden ur ärendehanteringssystemet och skriver där in hur långt ärendet har kommit och hur det har lösts. All supportpersonal kan se vem som håller på med vad och hur långt ärendena har kommit. Tidigare fanns inte denna överblick över ärendena och den supportpersonal som hade ett ärende löste det utan att någon annan visste hur långt ärendet hade kommit eller vad som hade gjorts vilket ställde till problem när systemadministratörer på grund av till exempel sjukdom hade längre tids frånvaro.

Nu har vi en första linjens support som utförs av Servicecenter som är kommunens övergripande service- och supportenhet och som tar hand om enklare ärenden som hanteras enligt lathundar som andra linjens support tar fram. Andra linjens support är systemadministratörer som finns i Nacka. Tredje linjens support (som bara andra linjens support kan skicka ärenden till) står företaget som har utvecklat tjänsten Pulsen combine, för. Första, andra och tredje linjens support har regelbundna drifts- och kvalitetsavstämningar i syfte att hela tiden förbättra supportflödet. Tf. förvaltningsledare deltar dessutom regelbundet i socialtjänstens enheters arbetsplatsträffar för att fånga upp synpunkter på vad som kan förbättras i supporten.

Vi har möjlighet att ta ut information ur ärendehanteringssystemet om

- hur många ärenden som kommer in
- vilken typ av ärenden som kommer in
- hur många ärenden som respektive linje löser
- hur lång tid det tar att lösa ärendena

Denna information ger oss ytterligare möjligheter att hitta förbättringsområden. Vi kan till exempel arbeta proaktivt genom att anordna utbildningar eller skapa lathundar för användarna om det kommer många ärenden om samma sak, se vilka frågor som är vanligast för att göra ytterligare lathundar till första linjens support för att de ska kunna ta flera ärenden och så vidare.

Felregistrerade datum i journalanteckningar , dubbla anteckningar samt radering av båda och information om utredning som försvann

Objektspecialisternas behörighet att radera journalanteckning har tagits bort. Detta gör numera första linjens support och de får endast radera journalanteckningar som har skrivits på fel person. Övriga felaktiga journalanteckningar korrigeras av handläggare med en rättelse där den felaktiga journalanteckningen blir överstruken.

Bilaga 1

När det gäller borttagning av processer görs detta numera av support, inte handläggare eller objektspecialister vilket minimerar risken för felaktiga borttagningar. Buggen som gjorde att det blev dubbla journalanteckningar är rättad av Pulsen

Sökning i socialregistret

Det finns tre ställen att söka efter personnummer på i Pulsen combine. På två ställen signaleras om personnumret är felaktigt men inte på det tredje. Detta är nu allmänt känt bland handläggarna och Pulsen har beslutat att samma signal om felaktigt personnummer ska visas oavsett vilket sätt att söka på man använder men denna ändring är ännu inte införd.

Felaktig faktura

Som framkom i utredningen berodde detta fel på att ärendet fortfarande var öppet i det tidigare systemet, Procapita, när ärendena migrerades över till Pulsen combine, trots att det skulle ha varit stängt. Denna migrering genomfördes av timanställd personal utan kunskap om socialtjänst och inte av handläggarna själva. I det pågående införandeprojektet är projektledaren väl informerad om de fel som gjordes i det första införandeprojektet och arbetar aktivt för att undvika att samma fel upprepas. Till exempel kommer handläggarna själva att genomföra migreringen vilket gör att risken att migrera över felaktigt öppna ärenden minskar radikalt.

En larmbeställning som blivit liggande hos utförare i två veckor

Utredningen visade att utföraren hade hanterat beställningen på fel sätt och att handläggaren inte hade noterat att beställningen inte blivit bekräftad. Supporten har sedan dess åkt ut till utförarna och vid behov genomfört kortare utbildningar i hur man bekräftar beställningar och verkställer beslut. Vi arbetar nu på att hitta en säker lösning för att kunna dela skärm med utförarna för att kunna arbeta mer effektivt med support och utbildning. Ytterligare lathundar och eventuellt webbutbildningar kommer att tas fram som stöd till utförarna. Anledningen till att handläggaren inte noterade att beställningen inte blivit bekräftad var att bevakningsfunktionen i Pulsen combine genererar så många bevakningar om stort såväl som smått att det är näst intill omöjligt att kontrollera dessa. Nuvarande funktionalitet i Pulsen Combine har en förbättras bevakningsfunktion så att den kan vara till större nytta för handläggarna.

Fel utförare

Vid val av utförare i tjänsten får man frågan två gånger om man har valt rätt utförare. Detta gör att systemet är säkrare än att faxa vilket man tidigare har gjort. I början av nästa år kommer ny funktionalitet i Pulsen combine som gör att handläggare kan återkalla en beställning som skickats till fel utförare utan att utföraren behöver öppna den.

Till socialnämnden och äldrenämnden i Nacka kommun

Utred alternativ till Pulsen Combine

Lex Sara-rapporter om problem med Pulsen Combine börjar trilla in. Där kan man se att det inte bara handlar om bekymrade handläggare och allmän oro för hur man ska klara implementeringen av programmet. Det visar sig att journalanteckningar verkligen har försvunnit i systemet.

Frågan uppstår, har handhavandet varit slarvigt och okunnigt? De anmälade handläggarna redogör noggrant och initierat för hur de arbetat med programmet. Inget tyder på att problemen är orsakade av brister i handhavandet.

Programmet Pulsen Combine har kantats av problem och extrakostnader sedan upphandlingen började för mer än tio år sedan. Gång på gång har nya pengar skickats in för att lösa problem som redan skulle ha varit lösta. I och med de problem som nu uppdagats kan vi förvänta oss krav på nya pengar till införandet av Pulsen Combine.

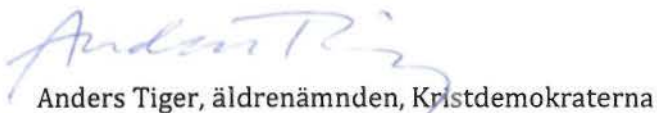
Men nu handlar det inte bara om pengar, nu handlar det också om rättssäkerhet. Har Nacka råd med de rättssäkerhetsproblem som Lex Sara-rapporterna nu uppdagar?

Vi föreslår att socialnämnden och äldrenämnden:

- tar initiativ till att utreda vilka program som finns att upphandla som alternativ till Pulsen Combine, innan problemen blivit för stora.
- undersöker möjligheterna att ställa företaget till svars för de risker som människor utsätts för genom den rätts-osäkerhet som Pulsen Combine uppvisar.

Nacka 2015-03-24


Johan Lund, socialnämnden, Kristdemokraterna


Anders Tiger, äldrenämnden, Kristdemokraterna

 2015 04 22





Kristdemokraterna

Kunskapsatsning för
baspersonal inom området
funktionsnedsättning och
äldreomsorgen

11

ÄLN 2016/35

Äldrenämnden

Kunskapssatsning för baspersonal inom området funktionsnedsättning och äldreomsorgen

Förslag till beslut

Äldrenämnden antar föreslagna prioriteringar för fördelning av stimulansmedel.

Sammanfattning

Regeringen har avsatt särskilda medel för att öka kompetensen hos medarbetare inom området funktionsnedsättning och äldreområdet. Nacka kommun har rekviderat sin andel om 1 214 918 kronor för kompetenshöjande insatser. Kommunen ser främst ett behov av att öka kompetensen inom funktionsnedsättningsområdet, både för utförare inom särskilda boenden, daglig verksamhet, ledsagning och avlösning, boendestöd och för biståndshandläggare som arbetar med myndighetsutövning. Inom äldreområdet finns under 2016 stimulansmedel som utgår till bemanning varför kommunen föreslår att dessa medel främst avsätts till området funktionsnedsättning.

Ärendet

Den 17 december 2015 fattade regeringen beslut om en särskild satsning på att öka kunskapen för baspersonal¹ i verksamheter inom äldreomsorgen och området funktionsnedsättning.

Regeringen uppdrog åt Socialstyrelsen att fördela sammanlagt 190 000 000 kronor. Av dessa får Socialstyrelsen använda högst 12 000 000 kr för utvecklande och spridning av kunskapsstöd inom områdena. Nacka kommun kunde rekvidera motsvarande 1 214 918 kronor i stimulansmedel för kompetenssatsningar.

Stimulansmedlen får användas för kompetenshöjande och kompetensutvecklande insatser för baspersonal inom äldre- och funktionshinderområdet samt handläggare inom

¹ Med baspersonal avser regeringen kvinnor och män som arbetar direkt med målgruppen, eller inom verksamheter direkt riktade till målgrupperna. Medel får inte utgå till administrativ personal eller ledningspersonal vars arbete främst riktar sig till annan personal.



äldre- och funktionshinderområdet som arbetar med myndighetsutövning. Med baspersonal avser regeringen kvinnor och män som arbetar direkt med målgruppen, eller inom verksamheter direkt riktade till målgrupperna.

Fördelningen av medel mellan verksamheter inom äldre- och funktionsnedsättningsområdet ska avgöras av kommunerna utifrån deras behov och förutsättningar. Kommunen anser att dessa medel främst ska prioriteras för funktionsnedsättningsområdet där kommunen bedömer att det finns behov av kompetensutvecklingsinsatser för baspersonal. Inom äldreområdet utgår stimulansmedel för utökad bemanning under 2016. Det pågick också en stor kompetenssatsning riktad mot äldreomsorgen, omvårdnadslyftet, under 2011-2014 där totalt 7,7 m kr fördelades till utförare inom Nacka kommun. Även inom området funktionsnedsättning har ett länsövergripande kompetensutvecklingsprojekt pågått, Carpe, under motsvarande period men denna satsning har inte varit lika omfattande.

Enligt anvisningarna får högst 25 % av stimulansmedel² som utgår till en utförare användas till vikariekostnader för den som genomgår kompetensutveckling.

Rekommenderade utbildningar

Socialstyrelsen har tagit fram en lista med rekommenderade utbildningar. Kommunen föreslår att utbildningar inom området funktionsnedsättning som står på listan ska prioriteras.

Nacka kommuns prioriteringar

Utöver dessa utbildningsinsatser har kommunen tydliggjort vilka prioriteringar kommunen vill se. Till grund för prioriteringarna ligger resultatet från de verksamhetsuppföljningar som är genomförda under 2015, dialog med biståndshandläggare inom funktionsnedsättning samt den brukarenkät som nyligen genomförts inom området. Samråd har även skett med tf enhetschef på funktionsnedsättning.

Kompetenssatsningar riktade till myndighet

- För biståndshandläggare inom äldre och funktionsnedsättning planeras en utbildning i Lagstiftning (SOL och LSS) där även utveckling av rättspraxis och tillämpning av lagen ska ingå. Jämställdhetsperspektivet ska särskilt beaktas i dessa utbildningsinsatser. Barnperspektivet ska särskilt beaktas i utbildningen som vänder sig till funktionsnedsättningsområdet.

Kompetenssatsningar riktade till myndighet och utförare

- Medarbetare inom den sociala omsorgsprocessen och utförare inom funktionsnedsättningsområdet, individ och familj och äldreområdet ska erbjudas en

² Detta är i enlighet med socialstyrelsens anvisning för stimulansmedlen.

basutbildning i neuropsykiatriska funktionshinder. Sociala kvalitetsenheten får i uppdrag att arrangera denna basutbildning.

Kompetenssatsningar riktade till utförare

- Kompetensutbildningssatsningar som leder till att kunskap om äldre personer med funktionsnedsättning och deras behov ökar.
- Kompetensutbildning som leder till förbättrad social dokumentation och tydligare genomförandeplaner.
- Kompetensutbildning som leder till ökad kompetens kring barns behov och rättigheter.

Ekonomiska konsekvenser

Rekvisition av medel avseende 2016 har gjorts till Socialstyrelsen den 15 mars 2016. Medlen får användas under 2016. Uppdraget ska redovisas till Regeringskansliet (Socialdepartementet) senast den 30 juni 2017. Medel som inte används eller som inte används i enlighet med villkoren ska återbetalas till Socialstyrelsen senast den 30 september 2017.

Efter fattat beslut i äldrenämnden och socialnämnden kommer anordnare att informeras via e-post och via anordnarsidan om möjligheten att ansöka om stimulansmedel. Ansökningstiden kommer att pågå under en månad och beslut om stimulansmedel ska vara fattade och kommunicerade senast den 15 juni för att säkerställa att anordnarna hinner planera och genomföra utbildningarna under hösten 2016.

Konsekvenser för barn

Alla, oavsett funktionsförmåga, ska ha möjlighet att verka i vardagen på lika villkor vad gäller delaktighet och tillgänglighet. Inom satsningen lyfts särskilt fram att ett barnrätts- och jämställdhetsperspektiv ska integreras. Regeringen pekar på att det finns skillnader mellan flickor och pojkar, män och kvinnor i behovsbedömningar. FN-konventionerna om rättigheter för barn respektive för personer med funktionsnedsättning ska vara vägledande. Genom att öka kunskapen hos medarbetare som möter barn med funktionsnedsättning förväntas deras behov och rättigheter stärkas.

Bilagor

1. Anvisningar rekvirera medel för kunskapssatsning baspersonal, 2016-02-03
2. Rekommendationer om kompetens, 2016-02-03

Lina Blombergsson
Enhetschef
Sociala kvalitetsenheten

Anvisningar för att rekvirera statsbidrag för 2016 för kunskapssatsning i äldre- och funktionshindersområdet

Regeringen har gett Socialstyrelsen i uppdrag att under 2016 fördela stimulansmedel till kommuner för att ge verksamheter inom äldre- och funktionshindersområdet bättre förutsättningar att öka kunskaperna genom olika kompetensutvecklingsinsatser. Kunskapssatsningen ska bland annat komplettera bemanningssatsningen inom äldreomsorgen samt pågående utbildningar inom LSS-området.

Bidragets storlek

Stimulansmedlen som ska fördelas efter rekvisition är totalt 178 miljoner kronor.

Vilka kan ta del av medlen?

Varje kommun får, i egenskap av huvudman för sin verksamhet och enskilda utförare som bedriver kommunal verksamhet på uppdrag av kommunen, rekvirera medel. Kommunerna ansvarar för att, inom det verksamhetsområde där kommunen avser använda stimulansmedlen, informera de enskilda utförare som bedriver kommunal verksamhet på uppdrag av kommunen och verksamheter som drivs av kommunen om möjligheten att ta del av stimulansmedlen. Kommunerna får utifrån de egna behoven och förutsättningarna avgöra hur medlen ska disponeras mellan äldre- och funktionshindersområdet.

Vad kan ni använda medlen till?

Stimulansmedlen får användas för kompetenshöjande och kompetensutvecklande insatser för baspersonal inom äldre- och funktionshindersområdet (inkl. LSS och hemsjukvård) samt handläggare inom äldre- och funktionshindersområdet som arbetar med myndighetsutövning. Med baspersonal avser regeringen kvinnor och män som arbetar direkt med målgruppen, eller inom verksamheter direkt riktade till målgrupperna. Med baspersonal avses inte administrativ personal eller ledningspersonal vars arbete främst riktar sig till annan personal.

När kan ni använda medlen?

Socialstyrelsen betalar ut medlen under år 2016 och de kan användas till och med den 31 december 2016.

Villkor för statsbidraget

Villkoren för att använda stimulansmedlen bygger på regeringens beslut om satsningen den 17 december 2015 och den 28 januari 2016 (S2015/08191/FST).

Av bilaga 1 till dessa anvisningar framgår vilka kompetenshöjande och kompetensutvecklande insatser som Socialstyrelsen rekommenderar inom ramen för kunskapssatsningen. Rekommendationerna utgår från Socialstyrelsens allmänna

råd (SOSFS 2011:12) om grundläggande kunskaper hos personal som arbetar i socialtjänstens omsorg hos äldre, och Socialstyrelsens allmänna råd (SOSFS 2014:2) om kunskaper hos personal som ger stöd, service eller omsorg enligt SoL och LSS till personer med funktionsnedsättning. Utöver kurserna som motsvarar de allmänna råden rekommenderar Socialstyrelsen för baspersonal kompetenshöjande- och kompetensutvecklande insatser inom hemsjukvård, palliativ vård och rättighetsfrågor.

För handläggare rekommenderar Socialstyrelsen kompetensutveckling inom myndighetsutövning ur ett jämlikhets- och jämställdhetsperspektiv, kompetensutveckling avseende FN:s konventioner om rättigheter för personer med funktionsnedsättning respektive barnets rättigheter, samt stöd och handledning för oerfarna handläggare.

De kompetenshöjande och kompetensutvecklande insatserna kan exempelvis bestå av traditionell undervisning, handledd distansundervisning, validering av kunskaper eller kunskapsseminarier.

Notera att kommunerna – inom ramen för regeringens syfte med kunskaps-satsningen – får avvika från Socialstyrelsens rekommendationer om kompetens förutsatt att avvikelserna motiveras i samband med redovisningen av medlen.

Statsbidrag för särskilda kompetenssatsningar förutsätter vanligtvis att utbildningsplatser ska upphandlas eller köpas som uppdragsutbildning, dvs. statsbidraget ska inte användas om en person har en ordinarie utbildningsplats för vilken utbildningsanordnaren redan får statsbidrag. Det handlar om att två statsbidrag inte bör finansiera samma ändamål, sk. dubbelfinansiering. Utbildningsplatser eller motsvarande tjänster inom ramen för denna kunskaps-satsning bör därför upphandlas eller köpas som uppdragsutbildning. Vid uppdragsutbildning är det oftast utbildningsanordnaren som avgör behörighetskraven.

Hur får ni del av medlen?

Varje kommun får, i egenskap av huvudman för sin verksamhet och enskilda utförare som bedriver kommunal verksamhet på uppdrag av kommunen, rekquirera medel genom den blankett som Socialstyrelsen tillhandahåller. I bilagan till regeringens beslut den 28 januari 2016 anges hur mycket pengar som varje kommun maximalt kan rekquirera för 2016. Endast en rekvisition per kommun ska lämnas till Socialstyrelsen. Rekvisitionen ska ha kommit in till myndigheten **senast den 15 mars 2016** och medlen utbetalas vanligtvis inom 15 arbetsdagar. Rekvisitionen ska vara undertecknad av behörig företrädare för respektive kommun.

Socialstyrelsen rekommenderar att varje kommun skapar ett separat konto för stimulansmedlen för att enkelt kunna spåra alla transaktioner och underlätta redovisningen.

Kommunerna föreslås vid behov träffa överenskommelser med enskilda utförare om hanteringen och redovisningen av stimulansmedlen.

Vad gäller för återrapportering och återbetalning av medel?

Varje kommun ska **senast den 25 januari 2017** redovisa till Socialstyrelsen hur 2016 års stimulansmedel har använts enligt ett frågeformulär som Socialstyrel-

sen avser att tillhandahålla i oktober 2016. Redovisningen kan exempelvis komma att omfatta vilka slags insatser som har genomförts, hur många som har deltagit i insatser, fördelningen mellan insatser inom äldre- respektive funktionshindersområdet och fördelningen mellan insatser för baspersonal respektive handläggare. Eventuella avvikelser från Socialstyrelsens rekommendationer om kompetens ska motiveras vid redovisningen.

Varje kommun behöver utse en kontaktperson för stimulansmedlen och underätta Socialstyrelsen om kontaktuppgifterna ändras under satsningens gång. Om ni inte har använt hela beloppet under perioden 1 januari–31 december 2016 ska ni återbetala återstoden till Socialstyrelsen. Ni kan också bli återbetalningskyldiga om medlen inte används i enlighet med villkoren. Återbetalningen ska ske senast den 30 september 2017. Socialstyrelsen hämtar in kontakt- och faktureringsuppgifter på rekvisitionsblanketten.

Mer information

Bevaka uppdateringar om stimulansmedlen på <http://www.socialstyrelsen.se/statsbidrag>.

Vid frågor om stimulansmedlen, kontakta utredaren Åsa Pettersson, tel. 075-247 33 64 eller e-post asa.pettersson@socialstyrelsen.se

Referenser

Socialstyrelsens allmänna råd (SOSFS 2011:12) om grundläggande kunskaper hos personal som arbetar i socialtjänstens omsorg hos äldre

Socialstyrelsens allmänna råd (SOSFS 2014:2) om kunskaper hos personal som ger stöd, service eller omsorg enligt SoL och LSS till personer med funktionsnedsättning.

Regler och behörighet
 Åsa Pettersson
 asa.pettersson@socialstyrelsen.se

Bilaga 1. Förteckning över rekommenderade kurser m.m.

För baspersonal

För baspersonal rekommenderar Socialstyrelsen att stimulansmedlen inom regeringens kunskapsatsning för baspersonal i äldre- och funktionshindersomsorgen används för följande kurser m.m.:

Kurser i Vård- och omsorgsprogrammet (gymnasiepoäng)	Äldreomsorg	Funktionshindersomsorg
Hälsopedagogik (100)	X	X
Medicin 1 (150)	X	X
Etik och människans livsvillkor (100)	X	X
Psykatri 1 (100)	X	X
Psykologi 1 (50)	X	X
Samhällskunskap 1a2 (50)	X	X
<i>Kursen förutsätter att deltagaren har studerat Samhällskunskap 1a1, 50 poäng, som ingår i de gymnasiegemensamma ämnena. Det går att göra undantag vid uppdragsutbildningar.</i>		
Specialpedagogik 1 (100)	X	X
Svenska 2 (100) eller Svenska som andraspråk 2 (100)	X	X
<i>Kursen Svenska 2 förutsätter att deltagaren har studerat Svenska 1, 100 poäng, som ingår i de gymnasiegemensamma ämnena. Det går att göra undantag vid uppdragsutbildningar.</i>		
Vård- och omsorgsarbete 1 (200)	X	X
Vård- och omsorgsarbete 2 (150)	X	X
Vård och omsorg vid demenssjukdom (100)	X	X
Äldres hälsa och livskvalitet (200)	X	
Friskvård och hälsa (100)		X
Socialpedagogik 1 (100)		X
Specialpedagogik 2 (100)		X
Psykatri 2 (200)		X
Samhällsbaserad psykiatri (100)		X
Hemsjukvård (100)	X	X
Palliativ vård (100)	X	X

Kurser i Barn- och fritidsprogrammet (gymnasiepoäng)	Funktionshindersomsorg
Hälsopedagogik (100)	X
Naturkunskap 1a2 (50)	X
Kommunikation (100)	X
Lärande och utveckling (100)	X
Människors miljöer (100)	X
Pedagogiskt ledarskap (100)	X
Samhällskunskap 1a2 (50)	X
<i>Kursen förutsätter att deltagaren har studerat Samhällskunskap 1a1, 50 poäng, som ingår i de gymnasiegemensamma ämnena. Det går att göra undantag vid uppdragsutbildningar.</i>	
Svenska 2 (100) eller Svenska som andraspråk 2 (100)	X
<i>Kursen Svenska 2 förutsätter att deltagaren har studerat Svenska 1, 100 poäng, som ingår i de gymnasiegemensamma ämnena. Det går att göra undantag vid uppdragsutbildningar.</i>	
Socialt arbete (200)	X
Sociologi (100)	X
Grundläggande vård och omsorg (100)	X
Entreprenörskap (100)	X
Specialpedagogik 1 (100)	X
Specialpedagogik 2 (100)	X

Övrigt

- Introduktion till FN:s konvention om rättigheter för personer med funktionsnedsättning.
- Introduktion till FN:s konvention om barnets rättigheter.

För handläggare

För handläggare som arbetar med myndighetsutövning rekommenderar Socialstyrelsen att stimulansmedlen används till följande ändamål:

- Kompetensutveckling avseende myndighetsutövning ur ett jämlikhets- och jämställdhetsperspektiv.
- Kompetensutveckling avseende FN:s konvention om rättigheter för personer med funktionsnedsättning.
- Kompetensutveckling avseende FN:s konvention om barnets rättigheter.
- Stöd och handledning för oerfarna handläggare.

Uppföljning av handlingsplan
2015 kopplat till ANDT-
strategin 2014-2016 och
handlingsplan 2016

12

ÄLN 2015/122-739

Äldrenämnden

Uppföljning av handlingsplan 2015 kopplat till ANDT-strategin 2014-2016 och handlingsplan 2016

Förslag till beslut

Äldrenämnden noterar informationen till protokollet.

Sammanfattning

Kommunstyrelsen antog våren 2014 en alkohol, narkotika, dopnings- och tobaks (ANDT)-strategi för Nacka kommun för 2014-2016. En styrgrupp har beslutat att ta fram handlingsplaner för respektive år. Dessa handlingsplaner ska vara vägledande för verksamheter och enheter i deras verksamhetsplanering och utvecklingsarbete. Sociala kvalitetsenheten ansvarar för uppföljning av handlingsplaner.

Ärendet

Den 3 mars 2014 antog kommunstyrelsen Nacka kommuns ANDT-strategi, se bilaga 1. Syftet med strategin är att ge en gemensam plattform för kommunens arbete mot narkotika och doping, för minskade medicinska och sociala skador orsakade av alkohol och för ett minskat tobaksbruk.

Nuvarande ANDT-strategi sträcker sig till sista december 2016. Målsättningen är att innan året är slut ska en ny strategi vara framtagen och gälla tre år framåt.

Sociala kvalitetsenheten har tillsammans med en styrgrupp beslutat att ta fram handlingsplaner som är kopplade till nämndens ansvarsområden för respektive år.

Styrgruppen består av gruppchefer inom socialtjänstens myndighetsdel samt verksamhetschef från välfärd samhällsservice.

Handlingsplanerna ska vara vägledande för verksamheter och enheter i deras verksamhetsplanering och utvecklingsarbete.



Sociala kvalitetsenheten gör efter respektive år en uppföljning av handlingsplanerna. Uppföljning av planerade aktiviteter för 2015 visar att de flesta planerade aktiviteter i stort sett har genomförts. Då aktiviteter inte har gått att genomföra beror det på bland annat tidsbrist. Några av de planerade aktiviteterna för 2016 är en utbildning från Nestor FoU till anordnare inom äldre och att ta fram rutiner mellan IFO vuxen och äldre gällande missbruk. För detaljinformation om handlingsplaner, se bilaga 2 uppföljning handlingsplan 2015 och bilaga 3 handlingsplan 2016.

Ekonomiska konsekvenser

Inga ekonomiska konsekvenser förutses då samtliga insatser integreras i ordinarie verksamhet.

Konsekvenser för barn

Handlingsplanen är ett måldokument med syfte att även stärka barnets rättigheter på kort och lång sikt samt förbättra barns och ungas levnadsvillkor. Att växa upp med missbruk i familjen innebär ofta en svår situation för barn och unga samt också en ökad risk för en rad olika problem i framtiden.

De goda exemplen i handlingsplanen visar det positiva arbete som redan pågår och är en grund för det fortsatta arbetet med att uppfylla att barnets bästa sätts i främsta rummet. Arbetet med Nacka kommuns ANDT-strategi bidrar till att tillgodose barnens bästa.

Bilagor

1. Nacka kommuns ANDT-strategi 2014-2016
2. Uppföljning handlingsplan för äldrenämnden 2015
3. Handlingsplan för äldrenämnden 2016
4. Rapport #stark utan knark

Marie Haesert
Planerare/utvecklare
Sociala kvalitetsenheten

Anders Fredriksson
Social- och äldredirektör



STRATEGI

Alkohol-, narkotika-, dopnings- och tobaksstrategi 2014-2016

Dokumentets syfte

Syftet med strategin är att ge en gemensam plattform för kommunens arbete mot narkotika och doping, för minskade medicinska och sociala skador orsakade av alkohol och för ett minskat tobaksbruk. Strategin utgår från de av riksdagen beslutade sju målområdena med inriktning och prioriteringar för samhällets insatser. Av dessa sju målområden berörs kommunen av sex stycken.

Dokumentet gäller för

Social- och äldre- och fritidsnämnden, utbildningsnämnden, miljö- och stadsbyggnadsnämnden, arbets- och företagsnämnden, Valfärd skola och Valfärd samhällsservice samt för kommunstyrelsen som ansvarig för kommunalt producerade välfärdstjänster.

Alkohol, narkotika, doping och tobak benämns gemensamt ANDT, utifrån hur riksdagen har lagt fast begreppet.

Sociala kvalitetsenheten kommer att ha ett övergripande ansvar för utveckling, uppföljning och samordning av de insatser som görs i kommunen. Ansvariga för varje enskild verksamhet och nämnd ska i samband med verksamhetsberättelser rapportera hur de arbetat med frågan.

Riksdagens långsiktiga mål	Kommunens ansvarsområde	Nacka kommuns prioriterade målområden	Ansvarig nämnd
1. Tillgång till ANDT ska minska	a. Effektiv och samordnad alkohol- och tobakstillsyn	I samverkan med polis, skattemyndighet och räddningstjänst utveckla en effektiv tillsyn	Social- och äldre- nämnden
	b. En fungerande lokal och regional samverkan och samordning mellan ANDT och brottsförebyggande arbete	Utveckla verk samma metoder i ANDT och brottsförebyggande arbete i samverkan med polis och andra aktuella aktörer	Kommunstyrelsen och social- och äldre- nämnden
2. Barn ska skyddas mot skadliga effekter av ANDT	b. Barn i familjer med missbruk, psykisk sjukdom eller psykisk funktionsnedsättning ska erbjudas ändamålsenligt stöd	Förstärka barn- och föräldraperspektiv inom såväl barn- och ungdoms- som vuxeninstanser I samverkan med andra parter, utveckla och erbjuda	Social- och äldre- nämnden

Diarienummer	Fastställt/senast uppdaterad	Beslutsinstans	Ansvarigt politiskt organ	Ansvarig processägare
KFKS 2013/561-761			Kommunstyrelsens arbetsutskott	Anders Fredriksson, socialdirektör

Riksdagens långsiktiga mål	Kommunens ansvarsområde	Nacka kommuns prioriterade målområden	Ansvarig nämnd
		förebyggande- och öppenvårdsinsatser	
3. Antalet barn och ungdomar som börjar använda narkotika, dopingmedel och tobak eller debuterar tidigt med alkohol ska minska	a. Minska nyrekryteringen till narkotika och dopingmissbruk	Utveckla samverkan med polis, restauranger, vakter och grannkommuner för att stoppa narkotika på krogen	Social- och äldrenämnden
		Stärka ungdomars negativa attityd till narkotika och doping	Social- och äldrenämnden och utbildningsnämnden
		Utveckla informationsinsatser till föräldrar	Social- och äldrenämnden och utbildningsnämnden
	b. Utveckla metoder för att barn och ungdomar inte ska börja använda tobaksprodukter	Stöd till skolor, fritidsgårdar och frivilliga organisationer som vill utveckla ett arbete mot användandet av tobaksprodukter	Social- och äldrenämnden, fritidsnämnden och utbildningsnämnden
		Ge goda alternativ som är attraktiva och drogfria.	Fritidsnämnden
		Förstärkt tillsyn av skolornas förebyggande arbete för att minska användningen av tobaksprodukter	Miljö- och stadsbyggnadsnämnden
		Förstärkt tillsyn av tobakslagen i samverkan med polis	Social- och äldrenämnden
	c. Ökad användning av befintliga verksamma metoder för att skjuta	Öka kunskap om befintliga metoder samt öka	Social- och äldrenämnden och utbildningsnämnden

Riksdagens långsiktiga mål	Kommunens ansvarsområde	Nacka kommuns prioriterade målområden	Ansvarig nämnd
	upp alkoholdebuten och minska alkoholkonsumtionen	användningen av dem i samverkan med polis och andra aktuella aktörer	
	d. En hälsofrämjande skola	Stödja och stimulera skolorna att arbeta med ANDT frågan	Utbildningsnämnden
	e. Ökat deltagande av föräldrar, idéburna organisationer och näringsliv i det förebyggande arbetet	Utvecklandet av en strategi för det förebyggande arbetet	Social- och äldrenämnden och fritidsnämnden
4. Antalet personer som utvecklar skadligt bruk, missbruk eller beroende av ANDT ska successivt minska	b. Minskat riskbruk och intensiv- konsumtion bland studenter och unga vuxna med psykisk ohälsa	Tillsammans med huvudmän utveckla samverkan för att upptäcka risk- eller missbruk med särskilt fokus på unga vuxna, föräldrar till minderåriga och personer 65 år och äldre	Social- och äldrenämnden och arbets- och företagsnämnden
5. Personer med missbruk eller beroende ska ges ökad tillgänglighet till vård och stöd av god kvalitet	a. Tillgång till kunskapsbaserad vård och stödinsatser ska öka	Utveckla kunskapsbaserade stöd och vårdinsatser på hemmaplan Utveckla icke-biståndsbedömda insatser Brukarnas samt anhörigas kunskap, synpunkter och erfarenheter synliggörs och tillvaratas	Social- och äldrenämnden Social- och äldrenämnden Social- och äldrenämnden
	b. En tydlig och mer ändamålsenlig ansvarsfördelning mellan huvudmännen för	Utveckla organisation och struktur för samverkan mellan inblandade parter	Social- och äldrenämnden

Riksdagens långsiktiga mål	Kommunens ansvarsområde	Nacka kommuns prioriterade målområden	Ansvarig nämnd
	missbruks- och beroendevården ska uppnås		
6. Antalet döda och skadade pga. eget eller andras bruk av alkohol, narkotika, dopningsmedel eller tobak ska minska	a. Antalet döda och skadade i trafiken p.g.a. alkohol eller andra droger ska minska	Utveckla samverkan med polis	Social- och äldrenämnden
	b. Antalet döda och skadade pga. ANDT-relaterat våld ska minska	Utveckling av samarbetet med polisen och andra myndigheter Fortsatt arbete med våld i nära relationer Att använda sig av evidensbaserade metoder i den mån det är möjligt	Social- och äldrenämnden

Uppföljning av handlingsplan 2015 kopplat till Alkohol, Narkotika, Dopnings- och Tobaksarbete i Nacka kommun 2014-2016 för äldrenämndens ansvarsområden

Syfte

Syftet med handlingsplanen är att konkretisera insatserna i kommunen kopplade till Strategi för ANDT förebyggande arbete i Nacka kommun och att stärka samverkan och effekterna av insatserna som görs under perioden. Handlingsplanen riktar sig till berörda aktörer och är tänkt att fungera som stöd vid framtagandet av ANDT-dokument för verksamheter/enheter. Enheter och verksamheter ska beakta kommunens strategi och handlingsplaner vid framtagandet av sina årliga verksamhetsplaner.

Riksdagens långsiktiga mål	Kommunens ansvarsområde	Nacka kommuns prioriterade målområde	Aktiviteter	Tidsperiod	Ansvar (övrig ansvarig nämnd)	Indikatorer	Uppföljning och när i tid och vem
Tillgång till ANDT ska minska	a. Effektiv och samordnad alkohol- och tobakstillsyn	I samverkan med polis, skattemyndighet och räddningstjänst utveckla en effektiv tillsyn	Tillsynsbesök tobak	Minst en gång per försäljningsställe per år	Koordinator miljöenheten	Andel tillsynsbesök tillsammans med polisen	Ett tillsynsbesök under året
			Kontrollköp av folköl och tobak	En gång per år per ställe 2015-2016	Koordinator miljöenheten, drogförebyggare	80% av de besökta försäljningsställena ska vara godkända	Folköls- o tobakskontroller genomfördes under hösten 2015. 80% av försäljningsställena var godkända
2. Barn ska skyddas mot skadliga effekter av ANDT	b. En fungerande lokal och regional samverkan och samordning mellan ANDT och brottsförebyggande arbete	Utveckla verkstamma metoder i ANDT och brottsförebyggande arbete i samverkan med polis och andra aktuella aktörer	Uppdatera samverkansöverenskommelse tillsammans med polisen	2014-2016	Kommunstyrelsen	Samverkansöverenskommelse med polisen	Samarbetet med polisen har under året varit svårt på grund av polisens omorganisering
			b. Barn i familjer med missbruk, psykisk sjukdom eller psykisk funktionsnedsättning ska erbjudas ändamålsenligt stöd	Förstärka barn- och föräldraperspektiv inom såväl barn- och ungdoms- som vuxeninstanser	Att stärka barn- och föräldraperspektivet i missbruks- och beroendevården	2015	Gruppchefer Individ och familj (IFO)
			Identifiering av och utveckling av komplexa familjer, både utredning	2014-2016	Gruppchefer IFO	Antal handläggare som rapporterar att de använder nya rutiner och arbetssätt.	Jobbar med uppföljning och utveckling i det dagliga arbetet. Inget studiebesök i Sigtuna.

			och insatser team fördjupat familjearbete				
			Beardsless utbildning familjeintervention	2014-2015	Välfärd samhällsservice	Antal personal som har gått utbildningen	6 stycken
						Antal familjer som har fått ta del av beardslées familjeintervention	9 familjer
			Grupper för barn till föräldrar med missbruk	2015	Välfärd samhällsservice	Antal barn i grupper	Två grupper med totalt 8 barn
			Utbildning i evidensbaserad praktik (EBP)	2014-2016	Socialtjänstens myndighetsdel gruppchefer och enhetschefer IFO och välfärd samhällsservice	IFO och välfärd samhällsservice tar fram en handlingsplan för införandet av EBP	Arbetet med att ta fram en handlingsplan har påbörjats under året
		I samverkan med andra parter, utveckla och erbjuda förebyggande- och öppenvårdsinsatser	Gemensamma planeringsdagar med myndighet och utförare	2015	IFO och välfärd samhällsservice	Antal nya metoder samt utvecklade arbetssätt och nya rutiner	Ett antal gemensamma planeringsdagar där arbetssätt bland annat diskuterats
			Implementering av nya insatser som ex maskrosbarn och MST		IFO och välfärd samhällsservice	Antal nya förebyggande och öppenvårdsinsatser som utvecklats	Maskrosbarn och MST används både inom IFO och välfärd samhällsservice
3. Antalet barn och ungdomar	a. Minska nyrekryteringen	Utveckla samverkan med polis,	Sprida information om kunskapsbaserade metoder och arbetssätt	2015-2016	Alkoholhandläggare	Antal restauranger som går Krogar mot	Ingen utbildning genomförd på grund av frånvaro av polisen

som börjar använda narkotika, dopingmedel och tobak eller debuterar tidigt med alkohol ska minska	till narkotika och dopingmissbruk	restauranger, vakter och grannkommuner för att stoppa narkotika på krogen	till exempel Krogar mot knark			knark utbildning ska öka med 100 procent	
		Stärka ungdomars negativa attityd till narkotika och doping	#starkutanknark	2015	Välfärd samhällsservice, SKE	Andel aktiviteter under året samt andel ungdomar som deltagit i aktiviteter	Se Nacka rapport #stark utan knark bilaga 4
			Erbjuda utbildning om bland annat nya droger till personer som arbetar med barn och ungdomar av cannabisinformatören	2015	Välfärd samhällsservice (utbildningsnämnd)	Antalet utbildningar som erbjudits och antalet som deltagit	5 föreläsningar för personal – ca 100 personer som deltagit. 8 föreläsningar för ca 600 elever i skolor
			SSP (Skola, socialtjänst, polis)	2014-2016	IFO (Utbildningsnämnd)	Antal skolor som är med i SSP	Under hösten har arbetet på myndighetsnivån stått stilla
			Uppsökande verksamhet Polarna Nacka	2014-2015	Välfärd samhällsservice	Antal ungdomar som kommer i kontakt med Polarna	3823 ungdomar. Flera pojkar ute kvällstid på offentlig plats
	Utveckla informationsinsatser till föräldrar	Ta fram broschyr sammanställning stockholmsevenkäten, information hemsidan	2015	SKE, välfärd samhällsservice (Utbildningsnämnd)	1 broschyr är framtagen. Information finns på nätet.	SKE tog beslut om att ta fram en sammanställning av stockholmsevenkäten med nya resultat 2016. Statistik finns på kommunens hemsida	

		Föreläsning tillsammans med polisen till föräldrar med tonårsbarn	2014-2015	SKE (Utbildningsnämnd och fritidsnämnd)	4 föreläsningar per månad med cannabis-informatören	10 föreläsningar eller information för föräldrar och andra vuxna, ca 350 stycken deltagare
b. Utveckla metoder för att barn och ungdomar inte ska börja använda tobaksprodukter	Stöd till skolor, fritidsgårdar och frivilliga organisationer som vill utveckla ett arbete mot användandet av tobaksprodukter	Erbjuda utbildning om tobakens konsekvenser till personal som är verksamma bland barn och unga	2014-2015	SKE	Antal erbjudna utbildningar	Fyra utbildningar under året
		Tobakspolicy	2015	SKE (Utbildningsnämnd)	Antal skolor och fritidsgårdar som har en tobakspolicy ska vara 90 procent	64% av högstadieskolorna, 75% av gymnasier och samtliga fritidsgårdar har en drogpolicy.
		Sprida kunskap och öka användningen av evidensbaserade tobaksförebyggande metoder	2015-2016	SKE	Antal personal på skolor och fritidsgårdar som har fått information om nya metoder	Samtliga högstadie- och gymnasieskolor samt fritidsgårdar har inför tobaksutbildningar i länet fått information om dessa
		Uppsökande verksamhet Polarna Nacka	2015-2015	Välfärd samhällsservice	Antal ungdomar som kommer i kontakt med Polarna	3823 ungdomar. Flera pojkar ute kvällstid på offentlig plats
c. Ökad användning av befintliga verksamma metoder för att skjuta upp alkoholdebuten och minska alkoholkonsumtionen	Öka kunskap om befintliga metoder samt öka användningen av dem i samverkan med polis och andra aktuella aktörer	Ansvarsfull alkoholservering	2015-2016	Alkoholhandläggare	Antal utbildningar under året	En utbildning under året
		Produktion och spridning av informationsmaterial (kampanjer) för att öka nolltoleransen	2015-2016	SKE (Utbildningsnämnd och fritidsnämnd)	Antal kampanjer och utskick	Informationsmaterial till 20-åringar, Tänk om kampanjen bland annat politiker vid systembolag,

4. Antalet personer som utvecklar skadligt bruk, missbruk eller beroende av ANDT ska successivt minska			till ungdomars alkohol-innehav				skolavslutnings utskick schools out,
			Sprida kunskap till föräldrar om metoden EFFEKT	2015-2016	SKE	Andel skolor som använder metoden EFFEKT	Det är 5 skolor som använder EFFEKT. 26 procent av eleverna i årskurs 9 blir bjuden på alkohol enligt Stockholmsenkät 2014
			Öka föräldranärvaron på kvällar genom bland annat nattvandring	2015-2016		Antal föräldrar som nattvandrare	Det har inte gått att få några siffror för 2015.
			Andel ungdomar som kommer i kontakt med Polarna	2015	Välfärd samhällsservice	Antal ungdomar som kommer i kontakt med Polarna	3823 ungdomar. Flera pojkar ute kvällstid på offentlig plats
	e. Ökat deltagande av föräldrar, idéburna organisationer och näringsliv i det förebyggande arbetet	(Utvecklandet av en strategi för det förebyggande arbetet)		2015-2016	SKE (Fritidsnämnd)		Arbetet har inte hunnits med under året
	b. Minskat riskbruk och intensiv-konsumtion bland studenter och unga vuxna med psykisk ohälsa	Tillsammans med huvudmän utveckla samverkan för att upptäcka risk- eller missbruk med särskilt fokus på unga vuxna, föräldrar till minderåriga och	Kartlägga kunskaper inom primärvården och kommunen om vad som finns att erbjuda till medborgare	2015	SKE		Ett första möte under hösten med två av vårdcentralerna (VC). Samtliga var inbjudna. Fortsatt samarbete under 2016
		Utbildningsinsatser (NESTOR FoU) för biståndshandläggare	2015	Äldre och IFO tillsammans med SKE	Antal biståndshandläggare som gått utbildning	Ingen utbildning från FoU Nestor under 2015. Utbildning planerade för 2016	

5. Personer med missbruk eller beroende ska ges ökad tillgänglighet till vård och stöd av god kvalitet		personer 65 år och äldre	Utveckla särskilda arbetsmetoder för åldersgruppen 18-24 år, exempelvis nätverksmöten	2015-2016	IFO unga vuxna i samarbete med AFE	Antal nya och befintliga arbetsmetoder som enheten arbetar med	Ett första möte under 2015
	a. Tillgång till kunskapsbaserad vård och stödinsatser ska öka	Utveckla kunskapsbaserade stöd och vårdinsatser på hemmaplan	Implementering av nationella riktlinjer	2014-2015	IFO och Valfärd samhällsservice	Implementera två nya evidensbaserade metoder som finns att tillgå i enlighet med nationella riktlinjer	Personal inom välfärd samhällsservice har utbildat sig i Motivational Enhancement Therapy (MET) och Beardslee
		Utveckla icke-biståndsbedömda insatser	Implementering av nationella riktlinjer	2014-2015	IFO och Valfärd samhällsservice	Implementera två nya evidensbaserade metoder som finns att tillgå i enlighet med nationella riktlinjer	Personal inom välfärd samhällsservice har utbildat sig i Motivational Enhancement Therapy (MET) och Beardslee
		Brukarnas samt anhörigas kunskap, synpunkter och erfarenheter synliggörs och tillvaratas	Marknadsföring om råd & stödinsatser i olika sociala medier	2014-2015	Valfärd samhällsservice	annonser i NVP	En artikel i NVP
			Brukarenkät	2015-2016		En ny brukarenkät tas fram	Inte helt genomfört under 2015
b. En tydlig och mer ändamålsenlig ansvarsfördelning mellan huvudmännen för missbruks- och	Utveckla organisation och struktur för samverkan mellan	Uppföljning av existerande samverkansöverenskommelse mellan kommun och psykiatri inkl. beroende	2015	SKE, IFO och Valfärd samhällsservice	Två samverkansmöten årligen mellan landsting och kommun	Ett samverkansmöte mellan beroendemottagningen, landstinget och myndighet har anordnats under 2015. Av	

6. Antalet döda och skadade pga. eget eller andras bruk av alkohol, narkotika, dopningsmedel eller tobak ska minska	beroendevården ska uppnås	inblandade parter					olika anledningar har det bara blivit en gång. Samverkansöverenskommelse för psykiatri och den lokala överenskommelsen för personer med komplexa vårdbehov. Inom detta område har det varit två samverkansmöten.
			Implementering av KSL missbrukspolicy i samverkansöverenskommelsen mellan kommun och psykiatri inkl. beroende	2015	IFO, Välfärd samhällsservice och SKE	Att styrgruppen ser över policyn och säkerställa att vi följer den eller om förändringar behövs	Styrgruppen har sett över policyn och säkerställt att vi följer den
	a. Antalet döda och skadade i trafiken p.g.a. alkohol eller andra droger ska minska	Utveckla samverkan med polis	SMADIT	2015	IFO	En insats genomförd och utvärderad	Inte genomfört under året på grund av polisens omorganisering
	b. Antalet döda och skadade pga. ANDT-relaterat våld ska minska	Utveckling av samarbetet med polisen och andra myndigheter	Uppdatera samverkansöverenskommelse tillsammans med polisen	2015	Kommunstyrelsen	Samverkansöverenskommelse med polisen	Samarbetet med polisen har under året varit svårt på grund av polisens omorganisering
	Fortsatt arbete med våld i nära relationer	Implementering av handlingsplan våld i nära relationer	2015-2016	IFO	Aktiviteter genomförda enligt handlingsplan	Ett antal aktiviteter är genomförda. Arbetet fortsätter	

	Att erbjuda alternativ till våld (ATV)	2015-2016	Välfärd samhällsservice	Att kunna erbjuda ATV	72 stycken fullföljda ärenden
Att använda sig av evidens-baserade metoder i den mån det är möjligt	Barnsamtal (Trappan)	2015-2016	Välfärd samhällsservice	Att kunna erbjuda barnsamtal	6 barn har fått barnsamtal
	Beardslee	2015-2016	Välfärd samhällsservice	Att kunna erbjuda Beardslee	9 familjer

Handlingsplan Alkohol, Narkotika, Dopnings- och Tobaksarbete i Nacka kommun 2014-2016 för socialnämndens och äldre nämndens ansvarsområden

Syfte

Syftet med handlingsplanen är att konkretisera insatserna i kommunen kopplade till Strategi för ANDT förebyggande arbete i Nacka kommun och att stärka samverkan och effekterna av insatserna som görs under perioden. Handlingsplanen riktar sig till berörda aktörer och är tänkt att fungera som stöd vid framtagandet av ANDT-dokument för verksamheter/enheter. Enheter och verksamheter ska beakta kommunens strategi och handlingsplaner vid framtagandet av sina årliga verksamhetsplaner.

Riksdagens långsiktiga mål	Kommunens ansvarsområde	Nacka kommuns prioriterade målområde	Aktiviteter	Tidsperiod	Ansvar (övrig ansvarig nämnd)	Indikatorer	Uppföljning och när i tid och vem
Tillgång till ANDT ska minska	a. Effektiv och samordnad alkohol- och tobakstillsyn	I samverkan med polis, skattemyndighet och räddningstjänst utveckla en effektiv tillsyn	Tillsynsbesök tobak	Minst en gång per försäljningsställe per år	Koordinator miljöenheten	Antal tillsynsbesök tillsammans med polisen	Uppföljningsbesök 2016, koordinator miljöenheten
			Kontrollköp av folköl och tobak	En gång per år per ställe 2015-2016	Koordinator miljöenheten, drogförebyggare	90% av de besökta försäljningsställena ska vara godkända	Folköls- o tobakskontroller 2016, sociala kvalitetsenheten (SKE) och miljöenheten
	b. En fungerande lokal och regional samverkan och samordning mellan ANDT och brottsförebyggande arbete	Utveckla verkstamma metoder i ANDT och brottsförebyggande arbete i samverkan med polis och andra aktuella aktörer	Uppdatera samverkansöverenskommelse tillsammans med polisen	2014-2016	Kommunstyrelsen	Samverkansöverenskommelse med polisen	Samverkansöverenskommelse
2. Barn ska skyddas mot skadliga effekter av ANDT	b. Barn i familjer med missbruk, psykisk sjukdom eller psykisk funktionsnedsättning ska erbjudas ändamålsenligt stöd	Förstärka barn- och föräldraperspektiv inom såväl barn- och ungdoms- som vuxeninstanser	Att stärka barn- och föräldraperspektivet i missbruks- och beroendevården	2016	Gruppchefer Individ och familj (IFO)	Handläggare frågar om bruk- och missbruk i alla ärenden och dokumenterar	Följs upp genom plan för egenkontrollplan, gruppchefer
			Utveckla modell Tyresö med Nacka beroendecentrum	2016	Gruppchefer IFO och chef Nacka beroendemottagning	Utreda modellen och om den fyller ett syfte i kommunen	Information från gruppchefer och verksamhetsberättelser 2016
			Beardslee	2016	Välfärd samhällsservice	Antal familjer som har fått ta del av	Verksamhetsberättelse 2016

						Beardslees familjeintervention	
			Grupper för barn till föräldrar med missbruk	2016	Välfärd samhällsservice	Antal barn i grupper	Verksamhetsberättelse 2016
			Fortsatt implementering av evidensbaserad praktik (EBP)	2014-2016	Socialtjänstens myndighetsdel gruppchefer och enhetschefer IFO och välfärd samhällsservice	IFO och välfärd samhällsservice följer upp insatser i handlingsplan för införandet av EBP	Information från gruppchefer inom IFO och välfärd samhällsservice
		I samverkan med andra parter, utveckla och erbjuda förebyggande- och öppenvårds-insatser	Gemensamma planeringsdagar med myndighet och utförare	2016	IFO och välfärd samhällsservice	Antal gemensamma planeringsmöten	Information från gruppchefer och verksamhetsberättelser 2016
3. Antalet barn och ungdomar som börjar använda narkotika, dopingmedel och tobak eller debuterar tidigt med alkohol ska minska	a. Minska nyrekryteringen till narkotika och dopingmissbruk	Utveckla samverkan med polis, restauranger, vakter och grannkommuner för att stoppa narkotika på krogen	Sprida information om kunskapsbaserade metoder och arbetssätt till exempel Krogar mot knark	2015-2016	Alkoholhandläggare	Antal restauranger som går Krogar mot knark utbildning ska öka med 100 procent	Deltagarlistor, alkoholhandläggare
		Stärka ungdomars negativa attityd	#starkutanknark	2016	Välfärd samhällsservice, SKE	Antal aktiviteter och föreläsningar under året samt antal ungdomar och	Verksamhetsberättelse 2016

till narkotika
och doping

föräldrar som tagit del
av #stark utan knark

Erbjuda utbildning om
bland annat nya droger
till personer som arbetar
med barn och ungdomar
av droginformatör

2016

Välfärd
samhällsservice
(utbildningsnämnd)

Antal utbildningar som
hållits och antalet som
deltagit

Antalet utbildningar och
antalet deltagare

SSP (Skola, socialtjänst,
polis)

2014-2016

IFO
(Utbildningsnämnd)

Antal skolor som är
med i SSP

Rapport från gruppchef IFO
2016

Uppsökande verksamhet
Polarna Nacka

2014-2016

Välfärd
samhällsservice

Antal ungdomar som
kommer i kontakt med
Polarna

Verksamhetsberättelse
2016

Utveckla
informations-
insatser till
föräldrar

Ta fram broschyr
sammanställning
stockholmsenkäten,
information hemsidan

2016

SKE, välfärd
samhällsservice
(Utbildningsnämnd)

1 broschyr är
framtagen.
Information finns på
nätet.

1 broschyr finns 2016, SKE
Information finns 2016, SKE

Föreläsning tillsammans
med polisen till föräldrar
med tonårsbarn

2014-2016

SKE
(Utbildningsnämnd
och fritidsnämnd)

2 föreläsningar under
året med polis och
droginformatör

Antal föreläsningar,
droginformatören och polis

Föreläsningar till
föräldrar med tonårsbarn

Minst 2 föreläsningar
per månad med drog-
informatör

Antal föreläsningar,
verksamhetsberättelse
2016

b. Utveckla metoder
för att barn och
ungdomar inte ska
börja använda
tobaksprodukter

Stöd till skolor,
fritidsgårdar
inkluderat
särskolan och
fritidsgårdar
med ungdomar
med särskilda
behov och

Erbjuda utbildning om
tobakens konsekvenser
till personal som är
verksamma bland barn
och unga

2014-2016

SKE

Antal erbjudna
utbildningar

Information från SKE och
barn & elevhälsan

frivilliga organisationer som vill utveckla ett arbete mot användandet av tobaksprodukter	Tobakspolicy	2016	SKE (Utbildningsnämnd)	Antal skolor och fritidsgårdar som har en tobakspolicy ska vara 90 procent	Verksamhetsberättelse 2016, utbildningsenheten	
	Sprida kunskap och öka användningen av evidensbaserade tobaksförebyggande metoder	2016	SKE	Antal skolor och fritidsgårdar som har fått information om nya metoder	SKE	
	Uppsökande verksamhet Polarna Nacka	2015-2016	Välfärd samhällsservice	Antal ungdomar som kommer i kontakt med Polarna	Verksamhetsberättelse 2016	
c. Ökad användning av befintliga verksamma metoder för att skjuta upp alkoholdebuten och minska alkoholkonsumtionen	Öka kunskap om befintliga metoder samt öka användningen av dem i samverkan med polis och andra aktuella aktörer	Ansvarsfull alkoholservering	2015-2016	Alkoholhandläggare	Antal utbildningar under året	Information från alkoholhandläggare 2016
		Produktion och spridning av informationsmaterial (kampanjer) för att öka nolltoleransen till ungdomars alkohol-innehav	2015-2016	SKE (Utbildningsnämnd och fritidsnämnd)	Antal kampanjer och utskick	Informationsmaterial som har kommunicerats, SKE
		Sprida kunskap till föräldrar om metoden EFFEKT	2015-2016	SKE	Andel skolor som använder metoden EFFEKT	Andel skolor och bjudvanor Stockholmsenkät, SKE
		Öka föräldranärvaron på kvällar genom bland annat nattvandring	2015-2016		Antal föräldrar som nattvandrar	Verksamhetsredogörelse 2016
		Andel ungdomar som kommer i kontakt med Polarna	2016	Välfärd samhällsservice	Antal ungdomar som kommer i kontakt med Polarna	Verksamhetsberättelse 2016

	e. Ökat deltagande av föräldrar, idéburna organisationer och näringsliv i det förebyggande arbetet	(Utvecklandet av en strategi för det förebyggande arbetet)		2015-2016	SKE (Fritidsnämnd)		
4. Antalet personer som utvecklar skadligt bruk, missbruk eller beroende av ANDT ska successivt minska	b. Minskat riskbruk och intensivkonsumtion bland studenter och unga vuxna med psykisk ohälsa	Tillsammans med huvudmän utveckla samverkan för att upptäcka risk- eller missbruk med särskilt fokus på unga vuxna, föräldrar till minderåriga och personer 65 år och äldre	Workshop med primärvården och kommunen om vad som finns att erbjuda till medborgare	Hösten 2016	SKE	Genomförd workshop	Uppföljning SKE
			Utbildningsinsatser (NESTOR FoU) för anordnare äldre	Våren 2016	Enheten äldre	Antal utbildningar och deltagare	Information från gruppchefer 2016
			Utbildningsinsatser Carpe för anordnare inom funktionsnedsättning	Hösten 2016	Enheten för funktionsnedsättning	Antal utbildningar och deltagare	Information från gruppchefer 2016
			Samverkan mellan äldre och IFO vuxen	2016	Äldre tillsammans med IFO vuxen	Ta fram rutiner enheterna äldre och IFO vuxen	Information från gruppchefer 2016
			Inventera arbetsmetoder och påbörja utveckling av särskilda arbetsmetoder för åldersgruppen 18-24 år, exempelvis nätverksmöten	2015-2016	IFO unga vuxna i samarbete med AFE	Antal nya och befintliga arbetsmetoder som enheten arbetar med	
5. Personer med missbruk eller beroende	a. Tillgång till kunskapsbaserad vård och stödinsatser ska öka	Utveckla kunskapsbaserade stöd och vårdinsatser på hemmaplan	Stöd och vårdinsatser enligt de nationella riktlinjerna	2016	Välfärd samhällsservice	Utforska under 2016	Verksamhetsberättelse 2016

ska ges ökad tillgänglighet till vård och stöd av god kvalitet		Utveckla utredningsmetoder för att tydligare se vårdbehov	Implementera nationella riktlinjer	2016	IFO	Utforska under 2016	Rapport från gruppchef IFO vuxen
			Utveckla arbetet med LOB och körkortsyttrenden	2016	IFO vuxen	Utveckla arbetet under 2016	Rapport från gruppchef IFO vuxen
		Brukarnas samt anhörigas kunskap, synpunkter och erfarenheter synliggörs och tillvaratas	Marknadsföring om råd & stödinsatser i olika sociala medier	2016	Välfärd samhällsservice	Annonser i NVP	Verksamhetsberättelse 2015
			Brukarenkät	2016		En ny brukarenkät	Information från gruppchef SKE
	b. En tydlig och mer ändamålsenlig ansvarsfördelning mellan huvudmännen för missbruks- och beroendevården ska uppnås	Utveckla organisation och struktur för samverkan mellan inblandade parter	Uppföljning av existerande samverkansöverenskommelse mellan kommun och psykiatri inkl. beroende	2016	SKE, IFO och Välfärd samhällsservice	Två samverkansmöten årligen mellan landsting och kommun	Uppföljning av SKE
6. Antalet döda och skadade pga. eget eller andras bruk av alkohol, narkotika, dopningsmedel eller tobak ska minska	a. Antalet döda och skadade i trafiken p.g.a. alkohol eller andra droger ska minska	Utveckla samverkan med polis	SMADIT	2016	IFO och välfärd samhällsservice	En insats genomförd och utvärderad	Verksamhetsberättelse 2016
	b. Antalet döda och skadade pga. ANDT-relaterat våld	Utveckling av samarbetet med polisen och	Uppdatera samverkansöverenskommelse tillsammans med polisen	2016	Kommunstyrelsen	Samverkansöverenskommelse med polisen	Samverkansöverenskommelse

ska minska	andra myndigheter					
	Fortsatt arbete med våld i nära relationer	Implementering av handlingsplan våld i nära relationer	2015-2016	IFO	Aktiviteter genomförda enligt handlingsplan	Information från gruppchefer 2016
		Att utreda, erbjuda och motivera insatser till våldsutövare	2016	IFO och välfärd samhällsservice	Aktiviteter enligt handlingsplan	Information från gruppchefer
		Att erbjuda alternativ till våld (ATV)	2015-2016	Välfärd samhällsservice	Att kunna erbjuda ATV	Verksamhetsberättelse 2016
	Att använda sig av evidens-baserade metoder i den mån det är möjligt	Barnsamtal (Trappan)	2015-2016	Välfärd samhällsservice	Att kunna erbjuda barnsamtal	Verksamhetsberättelse 2016
	Beardslee	2015-2016	Välfärd samhällsservice	Att kunna erbjuda Beardslee	Verksamhetsberättelse 2016	



#STARKUTANKNARK

– projektet – en sammanställning av allt som gjorts hittills och några tankar inför framtiden

1	Innehåll	
2	Starten - Bakgrunden	3
2	Fortsättningen	3
3	Filmarbetet.....	4
4	Drogförebyggande arbete på sociala medier	5
5	Drogförebyggande arbete på skolor	5
6	Drogförebyggande arbete på fritidsgårdar	5
7	Kampanj mot droger/för drogfrihet.....	6
5	Tankar inför framtiden	6

2 Starten - Bakgrunden

På Polar-fortbildningen en helg i februari 2014 hade verksamheten som tema ”hur förbättra, utveckla och fördjupa det drogförebyggande arbetet i Nacka”. Bakgrunden var att Stockholmsenkäten visade på hög andel ungdomar som blivit erbjudna droger och som i högre ålder också testat droger i Nacka kommun. En droginformatör, Madelaine Norelius, hade även i samband med denna utbildning börjat sin tjänst på PolarnaNacka, som då totalt bestod av 5 ungdomssamordnare och en halvtid droginformatör.

PolarnaNackas arbete vilar på delaktighet av ungdomar och för ungdomar och det var därför av stor vikt att på olika sätt engagera Polarungdomarna för att få fram bästa tänkbara metoder för ungdomarna i Nacka. Detta arbete ligger även i linje med Nacka kommuns tankar om delaktighet och ungt inflytande. T.ex. ”ungt inflytande” ”Polarna Nacka”, ”advisory board” m fl. verksamheter.

Under utbildningen bjöds alltså alla Polarungdomar in och fick arbeta i fokusgrupper om fyra ungdomar kring hur Polarna Nacka kunde förbättra sitt drogförebyggande arbete. Ungdomarna fick sedan presentera sina idéer för en panel, bestående av enhetschef, brottsförebyggare, socialnämndens ordförande och några av ungdomssamordnarna. Alla idéer som presenterades finns på separat dokument i mappen #starkutanknark på samarbetsytan. Panelen gillade många av idéerna på en gång och bland annat #starkutanknark som skulle användas i en kampanj fick stort gillande av panelen.

Själva begreppet #starkutanknark föddes sålunda vid detta tillfälle, och målgrupp skulle vara unga i de lägre tonåren, den grupp där de flesta riskerar att exponeras för droger. Det var viktigt för ungdomarna att det var ett positivt budskap – var stark utan knark. I arbetet med budskapet har ungdomarna själva varit väldigt tydliga med att de vill ha ett peppande budskap, ett budskap som uppmuntrar unga till att ta hand om sig, som visar att det kan vara coolt att välja bort droger - och att de allra flesta ungdomar faktiskt gör det.

2 Fortsättningen

Det arbete som följde därpå gällde fördjupning kring idéerna. Vid fem tillfällen hölls det fokusgrupper kring olika tankar och idéer. Dessa var följande:

1. Drogförebyggande film/filmer
2. Drogförebyggande arbete på sociala medier
3. Drogförebyggande arbete på skolor
4. Drogförebyggande arbete på fritidsgårdar
5. Kampanj mot droger/för drogfrihet

Vid tillfället om film bjöds Marie Haesert, Sociala kvalitetsenheten (SKE), in och ville inom ramen för hennes uppdrag, starta ett samarbete kring en film för drogfrihet/mot droger.

3 Filmarbetet

Under hösten 2014 påbörjade vi en aktiv samverkan med drogsamordnare Marie Haesert, SKE, och kommunikationsstrateg Kerstin Trygg, STJ, kring att göra en film mot droger. Ytterligare en fokusgrupp med intresserade ungdomar från Polarna Nacka hölls angående hur en film skulle kunna se ut, budskap, längd, innehåll mm. Filmbolaget Point Break upphandlades. Filmbolagets tankar kring hur ungdomarnas delaktighet i både skapande av film samt spridning av den rimmade bra med de värderingarna Nacka kommun var ute efter.

Berörda medarbetare träffade Point Break för samtal kring ramor och tankar. Därefter bjöds polarungdomarna in för att delge sina tankar. Vi hade workshops både i våra egna lokaler och inne på Pointbreaks kontor, där produktionsbolaget, medarbetare och Polarungdomar från Nacka tillsammans jobbade fram konceptet, vilket budskap som skulle föras fram och hur det skulle göras. Det hela landade i 3 korta filmer med teman; kroppen, framtiden och hjärnan/kreativitet.

Ungdomarna involverades därefter på flera plan: som skådespelare och statister, som speakerröster, som manusförfattare, för att hjälpa till med alla möjliga uppdrag. Polarna Nacka ordnade samtycken från skådespelare och föräldrar och fixade lokaler, skjuts mm. Under en heldag spelades filmerna in på Nackastrandsmässan. Ungdomarna ”coachades”, var med vid inspelningarna, hjälpte till med praktiska detaljer mm. Några ungdomar åkte in till röststudion för att spela in röstpålägg till de filmer som klippts fram från det filmade materialet. Personal från både SKE, STJ och Polarverksamheten jobbade tillsammans med ungdomarna och Pointbreak tillsammans fram vad som skulle sägas. Därefter medverkade man i diskussionerna kring hur filmerna skulle klippas och hur det skulle ljudläggas.

När filmerna väl släpptes så arbetade man hårt med lansering, både inom kommunen, och på sociala medier. Filmerna fick stor genomslagskraft på exempelvis Youtube med ca 7-8000 visningar i juli 2015. Via Facebook har man nått ca 50 000 personer. Nyckeln till framgången är att ungdomarna har varit så engagerade, jobbat hårt med att sprida filmerna och fungerat som ambassadörer för det budskap de själva formulerat. Polarna var med på premiär i Stadshuset som ordnades av Marie H och Kerstin T, och man ordnade en egen premiärfest i Boo folkets hus. Där premiärspelades också den specialskrivna sången som blev en extra bonus som växte fram under vårens arbete med filmerna.

Under arbetet med filmerna växte idén fram om en sång som skulle kunna passa till temat. Vi kontaktade en ung låtskrivare/musiker, Marcus Lindgren, som tidigare arbetat som fritidsledare i Nacka kommun och som är känd bland unga i Nacka, bl. a genom sitt tydliga engagemang mot droger. Marcus blev intresserad och i samarbete med några Polarungdomar skrev han en sång – ”Hoppas”. Pointbreak fick i uppdrag att spela in en musikvideo och under ytterligare en heldag spelades den in. Några Polarungdomar medverkade i videon och det gjordes ett inslag om inspelningen på ABC, lokalnyheter på SVT. Man arbetade hårt med att lansera musikvideon på bla sociala medier och i juli 2015 hade den ca 3000 visningar på Youtube.

Vårt arbete spreds till en del andra kommuner, bl. a genom att droginformatören berättade om projektet i nätverket för cannabisutbildare. Vi fick positiv respons ifrån bl. a Värmdö kommun, Danderyd, Vallentuna, Täby, Ekerö, Uppsala, Skåne, Östergötland, Västra Götaland och Stockholms stad/ Maria Ungdom. En av filmerna, ”kroppen”, visade under 2 månader på SF biografen i Sickla i samband med reklam innan filmerna och sågs under perioden av 32 000 personer.

4 Drogförebyggande arbete på sociala medier

Under våren har verksamheten jobbat med att sprida #starkutanknark på sociala medier, både på Polarnas egen FB-sida, på Polarnas Instagramkonto och på en nystartad FB-sida som har fått namnet Starkutanknark. På dessa sidor har bilder och information lagts upp, vi har haft utmaningar och tävlingar där ungdomar har fått visa hur de är Starka utan knark. Priserna har varit T-shirts som vi själva har tagit fram, biobiljetter och Guldkort på Gröna Lund.

Musikspelning och våra tröjor



Besök i stadshuset på marknadsförs på Facebook



Starkutanknark

den 19 september · 🌐

Nu är vi i Nacka Stadshus och visar filmer och ställer ut en massa kloka ord från ungdomar som vill vara #starkutanknark , kom hit och säg hej! 🙌👍



● Chatt (6)

5 Drogförebyggande arbete på skolor

Droginformatören har föreläst/informerat i genomsnitt 2-3 ggr/månad på skolor för lärare, föräldrar och elever. Vid en del av dessa tillfällen har Polarungdomar medverkat, vid en del tillfällen någon ungdomssamordnare. Vid några tillfällen har det varit endast föreläsning, vid några tillfällen med elever på dagtid har det även ingått diskussioner, workshops och efterföljande mingel på skolan för att elever ska kunna fråga och diskutera saker med oss. Det finns en efterfrågan på fler skolbesök och mera interaktivitet som droginformatören hoppas kunna tillmötesgå framöver.

6 Drogförebyggande arbete på fritidsgårdar

Polarna har under våren ökat sin tydlighet kring det drogförebyggande arbetet och det har gjort skillnad i vårt arbete med fritidsgårdarna. Personalen har fått cannabisutbildning och vi för fortlöpande diskussioner med dem om hur vi kan utveckla vårt samarbete i denna fråga.

Under slutet av våren genomförde vi vad vi kallade för en #starkutanknark-turné på fritidsgårdarna i Nacka. Vi utarbetade ett program där vi visade våra filmer, diskuterade kring dem och kring droger i allmänhet. På dessa besök på fritidsgårdar var vi minst 2 vuxna och 2 Polarungdomar med. Vi hade tipspromenad med priser i form av #SUK t-shirts och biobiljetter. Vi hade även workshops med teman som

- Hur kan du vara stark utan knark?
- Hur kan ni tillsammans vara starka utan knark?
- Vad vill du/ni ge för tips till oss som arbetar med sådana här frågor?
- Vad vill du ge för tips till Nacka kommun när det gäller drogförebyggande arbete?

7 Kampanj mot droger/för drogfrihet

Kampanjen bestod av de ovanstående delarna, arbete med filmerna, musikvideon, arbetet på sociala medier, skolor och fritidsgårdar. Polarverksamheten medverkade även på en mäsas för företagare och berättade om vårt jobb och man var med och ordnade en stor festlighet på Boo Folkets hus. Man medverkade på Orminge Karnevalen med ett ”Starkutanknark” – tält där medarbetare och polarungdomar fanns under en hel dag med olika aktiviteter.

Under våren lades även grunden för ett fortsatt framtida arbete då det nu finns material i form av filmerna och låten/musikvideon, alla förslag och idéer som ungdomar har kommit med. I planeringen ingår att under hösten utbilda nya

Polarungdomar om droger samt sätta in dem i #SUK arbetet. Därefter ska man jobba vidare med materialet långsiktigt. Eventuellt så kan arbetet intensifieras under en kort period, förslagsvis en månad varje år, men till stor del så ska bör vi införliva detta drogförebyggande arbete med övrigt jobb inom ramen för Polarna Nacka (se nedan under 5).

#STARKUTANKNARK (#SUK) 2014-15

Planeringen startade under våren 2014, fortsatte sedan under hösten

Inspelning av ”förfilmer” i november 14

Inspelning av ”de riktiga” filmerna januari 15

Nov 2014 – april 2015 Planering och genomförande av filmning, lansering av filmer, planering o genomförande av musikvideo samt lansering av denna.

30/3 Premiär Stadshuset

23/4 Premiär musikvideo och firande av kampanj Folkets hus Boo

28/4 Björknäs #sukturné

4/5 Älta #sukturné

7/5 2:an #sukturné

20/5 Henriksdals #sukturné

27/5 Fisksätra #sukturné

29/5 Heldag på Ormingekarnevalen med #suk

17/6 Boo Folkets hus #sukturné

19/9 Utställning i stadshuset



5 Tankar inför framtiden

Totalt har ett 50-tal polarungdomar varit involverade sedan drygt ett år tillbaka. Resultatet blev ett antal filmer, en musikvideo och en kampanj senare i vår. Ungdomarna ville också jobba mer med sociala medier, möta ungdomar på fritidsgårdar, och ordna föräldramöten.

Ungdomarna kom att driva filmarbetet från scratch – från den övergripande idén om tema och hashtaggen starkutanknark till möten med filmbolaget och

manusbearbetning. De har varit mycket aktiva i att ta fram det slutgiltiga manuset, de har skådespelat och stått för speakerröst.

Kampanjen har lett till att vi har kommit ut brett med budskapet om att unga kan vara starka genom att satsa på sin hjärna, sin kreativitet, sin kropp och sin framtid. Att unga själva besitter kraften att hitta andra sätt än droger för att må bra och ha kul. Vi har sett att detta budskap gör sig allra bäst bland yngre ungdomar från 12-15 år.

En idé har väckts om att ta med det material vi använt på fritidsgårdar ut till skolor. Idéer om ökad interaktivitet bland personal på skolor och fritidsgårdar, vid info/föreläsningstillfällen finns också. På sociala medier kan vi också utveckla arbetet kring #starkutanknark, genom att finnas där och berätta om vårt jobb, uppmana unga att fortsätta dela med sig av hur de gör för att ta hand om sig.

En annan tanke är att samla det material som vi fått in under våren på exempelvis fritidsgårdar. Exempelvis i en fotobok där fotografier och texter som ungdomar har skrivit, blandas. En utställning i stadshuset skulle också kunna vara en idé där man kan visa bilder från vårt arbete, samt texter ifrån ungdomar, och ge möjlighet för ungdomar och deras nära vuxna att kommunicera med oss så detta kan leva vidare på lång sikt.

Vi ser även att idén kan utvecklas och användas, inom ramen för droginformatörens uppdrag tillsammans med SKE, för att nå ut till föräldrar med tonåringar i Nacka.

Nacka 2015-12-17

Madelaine Norelius
Droginformatör
Polarna Nacka

Karin Hildestrand
Enhetschef
Barn- och Ungdomsverksamheten

Öppenhet och mångfald

*Vi har förtroende och respekt för människors kunskap
och egna förmåga - samt för deras vilja att ta ansvar*



Riktlinjer för sociala hyreskontrakt

13

ÄLN 2015/149-739

Äldrenämnden

Riktlinjer för sociala hyreskontrakt

Förslag till beslut

Äldrenämnden noterar informationen till protokollet.

Sammanfattning

Riktlinjerna är en revidering av riktlinjerna som antogs i maj 2015. Revideringen innebär ett förtydligande gällande kriterier för sökande samtidigt som flera interna rutiner har tagits bort i riktlinjerna.

Socialnämnden föreslås anta de reviderade riktlinjerna.

Ärendet

Sociala hyreskontrakt är kommunens boendelösning i särskilda fall för personer som av olika skäl inte blir godkända på den ordinarie bostadsmarknaden. Denna så kallade sekundära bostadsmarknad har blivit allt vanligare inom kommuner på grund av rådande bostadsbrist. Biståndet som beviljas är antingen ett tidsbegränsat hyreskontrakt för en kommunalt ägd lägenhet, eller ett tidsbegränsat andrahandskontrakt där kommunen hyr lägenhet av ett privat fastighetsbolag.

Sedan riktlinjerna för sociala hyreskontrakt antogs av socialnämnden i maj 2015 har flertalet personer hört av sig till myndigheten för att ansöka om att stå i kö för socialt hyreskontrakt. Riktlinjerna har på uppdrag av enhetschef på individ- och familjeomsorgen reviderats för att de ska bli mer tydliga för Nacka kommuns medborgare.

Sociala kvalitetsenheten arbetar med att se över samtliga riktlinjer så att de har en likvärdig struktur. I detta arbete ingår att skilja riktlinjer från interna rutiner inklusive handlägningsrutiner. Rutiner är ett mer levande dokument som ofta revideras utifrån organisationsförändringar, samverkansöverenskommelser, avtal med utförare med mera. De rutiner som beskrevs i tidigare antagna riktlinjerna inklusive de förbättringsområden



som identifierades när de riktlinjerna togs fram finns därför nu i socialsekreterarnas rutinbeskrivningar.

Socialnämnden föreslås anta riktlinjerna. Äldrenämnden informeras om antagna riktlinjer eftersom äldre personer även omfattas av riktlinjerna.

Ekonomiska konsekvenser

Riktlinjerna tillsammans med nyupprättade rutiner förväntas ha en positiv konsekvens för Individ- och Familjeomsorgens (IFO) budget samtidigt som nya insatser kommer att kräva ökade resurser. Hyresskulder inom de sociala hyreskontrakten har hittills varit omfattande och en belastning för budgeten. Med omedelbara åtgärder vid uppkomna hyresskulder, enligt riktlinjerna, förväntas belastningen minska betydligt. Samtidigt kräver de nya stödinsatserna ökade resurser. Detta gäller både budget- och skuldrådgivningen och det så kallade vardagsstödet (hjälp till den enskilde att klara vardagsekonomi samt praktiskt stöd för att undvika materiella skador i bostaden). Budget- och skuldrådgivningen kommer inte att belasta IFO:s budget men däremot vardagsstödet. IFO kommer därför ha en tät och regelbunden uppföljning av kostnadsutvecklingen för denna insats.

Konsekvenser för barn

I riktlinjerna lyfts barnperspektivet fram. Särskild hänsyn ska alltid tas till barnfamiljers situation och prioriteringar ska göras till förmån för barnets bästa. Utredningen ska särskilt uppmärksamma barnets situation och ansvarig handläggare ska säkerställa att stöd erbjuds vid behov. Vidare ska en analys göras när beslut fattas om vilka följder beslutet kan få för enskilda barn. Riktlinjerna och de nya rutinerna innebär att myndigheten kommer att få en tätare och mer regelbunden kontakt med enskilda, inklusive barnfamiljer. Detta innebär att berörda barns situation och behov lättare kan uppmärksammas och bemötas.

Bilagor

1. Riktlinjer för sociala hyreskontrakt

Stefan Heinebäck
Enhetschef
Individ- och familjeomsorgen

Sofie Stener
Planerare/utvecklare
Sociala kvalitetsenheten

Dokumentets syfte

Riktlinjernas syfte är att vara en vägledning för handläggare samt ge information till medborgare som kommer i kontakt med socialnämndens, arbets- och företagsnämndens och/eller äldrenämndens verksamhet. Riktlinjerna innebär inte någon inskränkning i den enskildes rätt att få en individuell prövning av sin ansökan. Riktlinjerna är därför vägledande och gäller aldrig utan undantag.

Dokumentet gäller för

Vuxna personer som är 18 år och äldre som omfattas av socialtjänstlagen (2001:452) eller föreskrifter och nationella riktlinjer från Socialstyrelsen och som inte kan bli godkända som hyresgäster på den ordinarie bostadsmarknaden, eller som inte kan beviljas särskild boendeform enligt socialtjänstlagen eller lag (1993:387) om stöd och service till vissa funktionshindrade. Vidare ska den enskilde uppfylla samtliga kriterier nedan;

1. Den enskilde har uttömt alla andra vägar till att själv ordna en egen bostad
2. Vid ansökningstillfället har den enskilde varit folkbokförd i Nacka kommun i minst 18 månader
3. Den enskilde saknar ekonomiska medel som kan användas för att köpa ett eget boende
4. Den enskilde bedöms utifrån socialtjänstens utredning, ha omfattande och allvarliga sociala problem, som utgör hinder för att bli godkänd hyresgäst på den ordinarie marknaden
5. Den enskilde är motiverad att ta emot relevant stöd för att i förlängningen kunna bli godkänd som hyresgäst inom den ordinarie bostadsmarknaden.

Diarienummer	Fastställt/senast uppdaterad	Beslutsinstans	Ansvarigt politiskt organ	Ansvarig processägare
SOCN 2015/313-750	2016-03-19	Socialnämnden	Socialnämnden	Social- och äldredirektören

Innehållsförteckning

1	Inledning	3
1.1	Nacka kommun utgångspunkter	3
2	Grundläggande bestämmelser	3
2.1	Lagar.....	3
2.1.1	Socialtjänstlagen (2001:453)	3
2.1.2	Offentlighets- och sekretesslagen (2009:400)	4
2.1.3	Delegationsordning.....	4
2.2	Barnperspektiv.....	4
2.3	Intern samverkan.....	4
3	Prioriterade målgrupper	5
4	Handläggning	5
4.1	Allmänna förutsättningar.....	6
4.2	Handlingsplan.....	6
4.3	Omprövning av bistånd	7
5	Vardagsstöd	8

1 Inledning

Ett socialt hyreskontrakt är ett bistånd och kommunens boendelösning i särskilda fall för personer som av olika skäl inte blir godkända på den ordinarie bostadsmarknaden. En kommun har inte någon allmän lagstadgad skyldighet att ordna bostad åt alla invånare men det finns en skyldighet att tillförsäkra kommuninvånarna en skälig levnadsnivå.

Det sociala hyreskontraktet som beviljas är antingen ett tidsbegränsat hyreskontrakt för en kommunalt ägd lägenhet, eller ett tidsbegränsat andrahandskontrakt där kommunen hyr lägenhet av ett privat fastighetsbolag. Det senare kontraktet har personen möjlighet att ta över om krav enligt fastighetsägaren är uppfyllda efter en period. Nacka kommun äger inget bostadsbolag och har ingen bostadskö.

Biståndet är av långsiktig karaktär och förenat med särskilda villkor. Målet är att den enskilde ska kunna få ett eget fast boende. Ett boende med socialt hyreskontrakt ska inte förväxlas med stödboende, träningslägenhet, genomgångsboende eller annan särskilt anpassad bostad enligt LSS.

1.1 Nacka kommun utgångspunkter

Beslutade insatser ska överensstämja med de mål och grundläggande värderingar som gäller för Nacka kommun. Nacka kommuns vision är öppenhet och mångfald. Kommunens organisation och processer ska genomsyras av förtroende och respekt för människors kunskap och egen förmåga - samt för deras vilja att ta ansvar.

Oavsett lagstiftning gäller följande principer:

- alla människors lika värde
- integritet och självbestämmande
- tillgänglighet
- delaktighet
- kontinuitet och helhetssyn

2 Grundläggande bestämmelser

2.1 Lagar

2.1.1 Socialtjänstlagen (2001:453)

Enligt socialtjänstlagen (SoL) har kommunen det yttersta ansvaret för att de som bor och vistas i kommunen får det stöd och den hjälp som de behöver. Kommunens yttersta ansvar omfattar dock inte insatser som åligger annan huvudman (2 kap. 2 § SoL).

Den som har behov av stöd och vård kan ansöka om detta i form av bistånd. Biståndet ska utformas så att det stärker den enskildes möjligheter att leva ett självständigt liv (4 kap. 1 § SoL).

Om bedömningen är att den enskilde inte har rätt till bistånd till ett socialt hyreskontrakt enligt 4 kap. 1 § SoL, kan en prövning göras enligt 4 kap. 2 § SoL. Detta är ett stöd utöver vad som anses utgöra en skälig levnadsnivå. I dessa fall gäller vissa allmänna förutsättningar. Därutöver görs bedömningar utifrån prioriterade målgrupper, se nedan.

2.1.2 Offentlighets- och sekretesslagen (2009:400)

Enligt 26 kap. 1 § offentlighets- och sekretesslagen gäller sekretess inom socialtjänsten för uppgift om enskilds personliga förhållanden, om inte uppgiften kan lämnas ut utan att den enskilde eller någon närstående lider men. Om utredningen av socialt kontrakt genomförs av annan nämnd än socialnämnden ska den enskilde samtycka att dennes uppgifter lämnas till socialnämnden och övriga inblandade nämnder exempelvis arbets- och företagsnämnden eller äldre- och ungdomsnämnden.

2.1.3 Delegationsordning

Enligt 6 kap 33 § kommunallagen får en nämnd uppdra åt en anställd hos kommunen att besluta på nämndens vägnar i ett visst ärende eller en viss grupp av ärenden. Delegation för beslut inom ramen för utredning och insats regleras i socialnämndens delegationsordning.

2.2 Barnperspektiv

Barns bästa ska alltid beaktas enligt Socialtjänstlagen 1 §. Socialtjänsten ska ha ett barnperspektiv i utredningen och i beslutsfattandet vilket innebär att noga analysera vilka följder ett beslut kan få för enskilda barn. En av de grundläggande principerna i FN:s barnkonvention, som Sverige förbundit sig att följa, är att barnets bästa ska beaktas vid alla beslut som rör barn. Vid bedömning av sociala hyreskontrakt ska därför särskild hänsyn tas till barnets situation.

Om minderåriga barn bor stadigvarande eller vistas tillfälligt hos förälder som ansöker om socialt kontrakt, ska utredaren särskilt uppmärksamma barnets situation och säkerställa att stöd erbjuds vid behov.

Socialtjänstens medarbetare är skyldiga att genast anmäla till socialnämnden om de får kännedom om något som kan innebära att nämnden behöver ingripa till ett barns skydd¹.

2.3 Intern samverkan

Den enskilde som beviljas ett socialt hyreskontrakt kan ha kontakt med olika enheter inom Nacka kommun. Det ska därför finnas skriftliga interna

¹ Socialtjänstlagen 14 kap. 1 §

överenskommelser och rutiner för att uppnå bästa möjliga stöd och service för den enskilde.

3 Prioriterade målgrupper

Särskild hänsyn ska alltid tas till;

- barnfamiljers situation och prioriteringar ska göras till förmån för barnets bästa
- äldres situation

I övrigt ska bistånd till socialt hyreskontrakt främst beviljas till enskilda som tillhör nedanstående grupper, som socialtjänsten har ett särskilt ansvar för enligt 5 kap. SoL;

- personer utsatta för våld i nära relation
- unga och unga vuxna i behov av fortsatt stöd efter avslutad placering i familjehem eller hem för vård eller boende (socialnämnden har eftervårdsansvar)
- personer med missbruksproblem
- personer med allvarliga psykiska och/eller fysiska problem

4 Handläggning

All dokumentation och handläggning ska utgå från gällande lagstiftning. Vid handläggning ska stor vikt läggas vid personens rätt till delaktighet, inflytande och självbestämmande. All dokumentation ska följa föreskriften om handläggning och dokumentation.² Dokumentationen ska innehålla beslut och åtgärder som vidtas i ärendet samt faktiska omständigheter och händelser av betydelse. Regler om dokumentation inom socialtjänsten finns i SoL och i Socialstyrelsens föreskrifter och allmänna råd, SOSFS 2014:5. Även handläggning och insatser som beviljas med stöd av 4 kap. 2 § SoL omfattas av dokumentationsplikten enligt lag och föreskrifter.

Den enskilde kan ansöka, muntligen eller skriftligen, till den nämnd som personen har kontakt med. En handläggare utreder ansökan enligt 11 kap. 1 § SoL och gör en bedömning om den enskilde tillhör beskriven målgrupp (*se rubrik Dokumentet gäller för samt Prioriterade målgrupper*).

I utredningen ska uppgifter framgå om orsak till att sökanden inte har tillträde till den ordinarie bostadsmarknaden och personens förutsättningar för ett inträde, nuvarande och tidigare boendesituation, ekonomi och eventuella skulder, familjebild samt övriga uppgifter om den sociala situationen som kan påvisa eventuellt behov av stöd.

Utifrån genomförd utredning och bedömning fattas beslut av behörig tjänsteman med beslutanderätt enligt socialnämndens delegationsordning.

² Socialstyrelsens föreskrifter och allmänna råd (SOSFS 2006:5) om dokumentation vid handläggning av ärenden och genomförande av insatser enligt SoL, LVU, LVM och LSS. Ändring framgår av SOSFS 2008:3.

En ansökan om socialt kontrakt ska alltid först prövas enligt 4 kap. 1 § SoL. Det innebär att den som inte själv kan tillgodose sina behov eller kan få dem tillgodosedda på annat sätt har rätt till bistånd av socialnämnden för sin försörjning (försörjningsstöd) och för sin livsföring i övrigt. Biståndet ska utformas så att det stärker hans eller hennes möjligheter att leva ett självständigt liv.

En kommun har inte någon allmän skyldighet att ordna bostad åt invånarna men det finns en skyldighet att tillförsäkra kommuninvånarna en skälig levnadsnivå. I prövningen enligt 4 kap. 1 § SoL utreds om insatsen socialt hyreskontrakt krävs för att uppnå en skälig levnadsnivå för den enskilde. Beslutet ska motiveras och kan överklagas genom förvaltningsbesvär.

Om bedömningen är att den enskilde inte har rätt till bistånd för socialt kontrakt enligt 4 kap.1 § SoL finns möjlighet för socialnämnden att istället pröva och bevilja ansökan enligt 4 kap. 2 § SoL. Detta kan göras i samma utredning och vid samma beslutstillfälle. Enligt 4 kap. 2 § SoL kan socialnämnden ge bistånd utöver vad som följer av 1 §, om det finns skäl för det. Bistånd enligt denna paragraf är inte en rättighet för den enskilde utan en möjlighet för kommunen att ge stöd utöver vad som anses utgöra en skälig levnadsnivå. När bistånd beviljas till socialt kontrakt görs detta nästan uteslutande enligt 4 kap. 2 § SoL.

Beslut fattade enligt 4 kap. 2 § SoL kan enbart överklagas genom laglighetsprövning enligt 10 kap. kommunallagen, d.v.s. prövningen gäller om beslutet tillkommit i laga ordning.

På grund av bostadsbristen innebär en beviljad ansökan alltid en väntetid innan beslutet kan verkställas, det vill säga innan ett hyreskontrakt kan erbjudas. Väntetiden varierar och tillgången till lämplig bostad samt personens individuella situation avgör turordningen. Matchning av lämplig lägenhet genomförs av ansvarig handläggare.

Beslut om att bevilja socialt hyreskontrakt tidsbegränsas alltid till två år med möjlighet till förlängning på två år. I undantagsfall kan boendetiden vara under högst fem år.

Hyresavtalet löper på en månad i taget och förlängs per automatik om uppsägning inte sker minst en vecka innan månadsskifte.

4.1 Allmänna förutsättningar

Ett villkor för att teckna ett socialt hyreskontrakt är att den enskilde samtidigt tecknar ett avståendeavtal från besittningsskyddet. Detta gäller även för en eventuell sammanboende. Avtalet är gällande i längst två år och kan därefter

förlängas en gång med maximalt två år. Hyresnämnden är den instans som fattar beslut om avtalets giltighet.

4.2 Handlingsplan

Insatsen syftar till att den enskilde på sikt ska kunna ta över hyreskontraktet, alternativt finna annat fast boende på den ordinarie bostadsmarknaden. Ett villkor för att få ett socialt hyreskontrakt beviljat enligt 4 kap. 2 § SoL är att den enskilde förbinder sig att följa en handlingsplan. Detta ska framgå av beslutet.

Handlingsplanen upprättas tillsammans med den enskilde och innehåller mål, aktiviteter och stödjande insatser som syftar till att underlätta inträdet på den ordinarie bostadsmarknaden.

Obligatoriska aktiviteter för samtliga som beviljas socialt hyreskontrakt, enligt 4 kap. 2 § SoL, är att genomgå en individanpassad skuld- och budgetrådgivning samt planering av vardagsekonomin.

Handlingsplanen ska även gälla under väntetiden för verkställandet av beslutet och revideras om och när en bostad erbjuds. Handlingsplanen revideras därefter vid omprövningar och vid behov.

Om den enskilde vid upprepade tillfällen inte följer handlingsplanen är detta ett skäl till omprövning av beslutet följt av en möjlig uppsägning av hyreskontraktet.

4.3 Omprövning av bistånd

En omprövning av beslutet ska alltid genomföras när ett socialt hyreskontrakt kan erbjudas för att utreda om behov fortfarande föreligger. Efter att den enskilde flyttat in ska beslutet omprövas i god tid innan beslutet upphör. Utgångspunkten är att det ska finnas tid att utreda och fatta beslut om en eventuell förlängning, innan beslutet upphör.

Den enskilde är ålagd att följa hyreslagens bestämmelser enligt 12 kap. Jordabalken (1970:994). Om situationer uppstår som kan leda till uppsägning av hyresavtalet enligt hyreslagen ska en omprövning av biståndsbeslutet genomföras. Omprövning ska alltid ske om den enskilde:

- uteblir med hyresinbetalning och inte åtgärdar skulden, alt. upprättar plan enligt överenskommelse med socialtjänsten, inom 9 dagar efter betalningspåminnelsen sänts. Hyresavtalet sägs då alltid upp.
- ofta och systematiskt betalar hyran för sent (men innan uppsägning sker)
- orsakar allvarliga störningar i bostaden, eller om dessa är orsakade av sammanboende
- orsakar onormalt slitage och materiella skador på bostaden, eller om dessa är orsakade av sammanboende
- överlåter lägenheten till annan eller hyr ut den i andra hand.

I övrigt ska omprövning genomföras:

- senast fyra månader innan avståendeavtalet från besittningsskyddet upphör att gälla.
- om den enskilde vid upprepade tillfällen inte följer överenskommen handlingsplan
- om ytterligare en vuxen ansöker om att flytta in i bostaden.

5 Vardagsstöd

Personer som beviljats socialt hyreskontrakt kan vid behov beviljas insatsen vardagsstöd. Vardagsstöd omfattar två olika insatser och kan ges oberoende av varandra.

1. Stöd till skuldsatta personer som behöver hjälp för att självständigt klara av sin vardagsekonomi. Detta stöd innebär att en budget- och skuldrådgivare utreder privatekonomin tillsammans med den enskilde samt upprättar en överenskommelse och arbetsplan. Målet är att personen självständigt ska klara av att hantera sin vardagsekonomi. En stödperson hjälper sedan den enskilde att löpande arbeta med privatekonomin efter den plan som lagts upp. På så vis stärks möjligheterna till ett självständigt liv, och det underlättar ett inträde på den ordinarie bostadsmarknaden.
2. Stöd till personer som behöver råd om hur en lägenhet praktiskt ska skötas. Detta stöd innebär praktiska råd och förevisningar i hemmet av en stödperson om hur en lägenhet ska skötas. Genom stödet kan onaturligt slitage och materiella skador undvikas. Stödet ersätter inte insatsen boendestöd utan ska ges som en eller ett par punktinsatser.

Ansökan om vardagsstöd ställs till socialnämnden. Behovsprövning görs och beslut fattas enligt 4 kap. 1 § SoL.

Att den enskilde ska ta emot vardagsstöd kan ställas som villkor för ett beviljande av socialt hyreskontrakt enligt 4 kap. 2 § SoL.

Ekonomisk månadsrapport för
mars 2016

14

ÄLN 2015/219-041

Äldrenämnden

Ekonomisk månadsrapport för mars 2016

Förslag till beslut

Äldrenämnden noterar informationen till protokollet.

Sammanfattning

Prognosen visar på ett underskott på cirka 4,5 miljoner kronor. Största underskottet avser särskilt boende, - 14,0 miljoner kronor. Prognosen bygger på den ekonomiska redovisningen och antalet utförda timmar hemtjänst, ledsagning och avlösning samt antal boende i särskilt boende och HVB-boenden t.o.m. februari. Prognosen för särskilt boende (SÄBO) tar hänsyn till att Tollare öppnar. Det är osäkert i vilken grad antalet hemtjänsttimmar och korttidsvårdsdygn eller köpta avtalsplatser minskar. Det gör att osäkerheten i prognosen fortfarande är förhållandevis hög. Det prognostiserade överskottet för nämnden beror på att anslaget för förebyggande insatser sannolikt inte kommer att förbrukas.

Ärendet

Verksamhetsresultat ■

Rapport kommer till tertial 1.

Insatta resurser

Utfall och prognos ▲

Verksamhet (Mnkr)	Bokslut 2015	Utfall t.o.m mars 2016	Årsbudget 2016	Årsprognos 2016	Avvikelse jmf med budget
Hemtjänst inkl ledsagning o avlösning	-188,3	-46,6	-191,0	-191,0	0,0
Trygghetslarm	-17,9	-2,5	-8,5	-10,0	-1,5
Dagverksamhet	-5,7	-1,4	-7,8	-6,0	1,8
Anhörigbidrag	-4,6	-1,2	-4,6	-5,0	-0,4
Korttidsvård	-17,8	-4,2	-20,9	-18,1	2,7



Bostadsanpassning	-5,6	-1,0	-7,5	-7,0	0,5
Särskilt boende	-392,9	-101,2	-391,0	-405,0	-14,0
Personlig assistans o ledsagning >65 år (LSS)	-7,9	-2,7	-15,5	-10,8	4,7
Turbundna resor	-4,6	-0,9	-4,3	-3,8	0,5
Övriga verksamheter	-3,1	-3,6	-14,8	-14,4	0,4
<i>Delsumma Verksamheter</i>	<i>-648,4</i>	<i>-165,3</i>	<i>-665,9</i>	<i>-671,1</i>	<i>-5,2</i>
Nämnd och myndighet och huvudmannaskap	-30,2	-11,5	-53,8	-53,1	0,6
varav MH	-24,1	-5,0	-20,1	-20,1	0,0
varav ansv 210 o 211 gemensamt		-5,2	-22,6	-23,1	-0,4
varav nämnden	-6,0	-1,4	-11,1	-10,0	1,1
Totalt äldrenämnden	-678,6	-176,9	-719,7	-724,2	-4,5

Budget och periodutfall

Budgeten för personlig assistans har av misstag blivit inrapporterad två gånger. I ärendet för tertial 1 kommer ett förslag om att överföra 4,2 miljoner kronor till särskilt boende. Hemtjänst natt redovisades under verksamheten trygghetslarm under 2015 men finns nu på en egen verksamhet och redovisas under rubriken övriga verksamheter. I redovisning ingår två månaders faktiskt utfall och periodiserat kostnadsutfall för mars, avgifter ingår i utfallet med två månader.

Årsprognos -4,5 mnkr

Prognosen bygger den ekonomiska redovisningen och antalet utförda timmar hemtjänst, ledsagning och avlösning samt antal boende i särskilt boende och HVB-boenden t.o.m. februari.

Prognosen för särskilt boende (SÄBO) tar hänsyn till att Tollare öppnar, i prognosen är det räknat på att Nacka ianspråkar cirka 16 boendeplatser. Det är osäkert i vilken grad antalet hemtjänsttimmar och korttidsvårdsdygn eller köpta avtalsplatser minskar. Det beror bl.a. på i vilken mån de som flyttar in redan är kunder i Nacka och hur många som faktiskt accepterar en plats. Ett antal personer från andra kommuner har blivit beviljade SÄBO i Nacka och står i kö för en plats. Det gör att osäkerheten i prognosen fortfarande är förhållandevis hög. Särskilt boende är budgeterat till cirka 609 tkr/årsboenden.

Utfallet t.o.m. mars motsvarar omräknat till ett årsboende cirka 615 tkr. Det beror på kostnaderna för särskilt boende utanför kundvalet är betydligt högre eftersom dessa boenden tillfredsställer ett särskilt behov. Det prognostiserade överskottet för nämnden beror på att anslaget för förebyggande insatser sannolikt inte kommer att förbrukas.

Mått

År 2016 Hemtjänst, ledsagning och avlösning

Unika kunder Timmar per månad

	Hem- tjänst utförda	Hemtjänst dubbel- bemannede timmar	Ande li %	Summa hemtjänst utförda	Budge t	Led- sagnin g utförda	Led- sagnin g budget	Avlös- ning utförda	Avlös- ning budget	Summ a timmar	Antal hemtjänst, ledsagn. avlösn.	Utförd tid hos kund i genomsnitt
Januari	41 272	2 379	5,5 %	43 651	45 408	367	389	429	401	44 447	1400	31,75
Februari	40 744	1 979	4,6 %	42 723	45 408	294	389	470	401	43 487	1 400	31,06
Genomsnitt	41 008	2 179	5,0 %	43 187	45 408	331	389	450	401	43 967	1 400	31,41

Månad år 2016	Antal boende SÄBO kundval	Antal boende SÄBO avtal	Antal boende HVB-hem ramavtal	Total
Januari	599	35	15	649
Februari	612	37	15	664
Mars	611	35	15	661
Genomsnitt	607	36	15	658
Antal budgeterade platser	609	11	0	622
Budgeterad volymökning 2016	20	0	0	20
Summa årsboenden	629	11	0	642

Investeringsredovisning

	Total investering	Budget för 2016	Utfall t.o.m. mars	Prognos för 2016	Överskott/ underskott
Investeringskostnad	-41 000 000	-4 168 499	-1 162 111	-4 168 499	0

Förutom investeringsbudgeten har införandeprojektet även 3,6 miljoner kronor i driftbudget, utfall t.o.m. mars 94 tkr. Observera det saknas interna kostnader för perioden som ännu inte har fakturerats.

Bilagor

1. Internbudget per verksamhet

Anders Fredriksson
Social- och äldredirektör

Birgitta Wallin
Controller
Sociala kvalitetsenheten

Bilaga till ekonomisk uppföljning för mars 2016, internbudget per verksamhet

Verksamheter	Intäkter/ Kostnader (kr)	Budget 2016
Summa äldre, ansvar 16500	Intäkter	57 889 070
Summa äldre, ansvar 16500	Kostnader	-723 830 957
TOTAL	NETTO	-665 941 888
51111 Hemtjänst Äldre ord boende (So	Intäkter	26 000 000
51111 Hemtjänst Äldre ord boende (So	Kostnader	-214 135 502
Delsumma 51111 Hemtjänst Äldre ord boende (So		-188 135 502
51115 Ledsagning SoL Äldre ord boend	Intäkter	90 000
51115 Ledsagning SoL Äldre ord boend	Kostnader	-1 507 000
Delsumma 51115 Ledsagning SoL Äldre ord boend		-1 417 000
51116 Avlösning SoL Äldre ord bo	Intäkter	90 000
51116 Avlösning SoL Äldre ord bo	Kostnader	-1 507 000
Delsumma 51116 Avlösning SoL Äldre ord bo		-1 417 000
Hemtjänst, ledsagn o avlösning	Intäkter	26 180 000
Hemtjänst, ledsagn o avlösning	Kostnader	-217 149 502
Summa Hemtj, avlösn o ledsagn		-190 969 502
51112 Trygghetslarm ord boende	Intäkter	1 899 960
51112 Trygghetslarm ord boende	Kostnader	-10 419 000
Summa 51112 Trygghetslarm ord boende		-8 519 040
51114 Dagvht behovspr Äldre ord bo (Intäkter	704 000
51114 Dagvht behovspr Äldre ord bo (Kostnader	-8 540 000
Summa 51114 Dagvht behovspr Äldre ord bo		-7 836 000
51119 Anhörigbidrag Äldre ordinärt b	Intäkter	0
51119 Anhörigbidrag Äldre ordinärt b	Kostnader	-4 599 960
Summa 51119 Anhörigbidrag Äldre ordinärt b		-4 599 960
51120 Korttidsv/växelv Äldre ord bo	Intäkter	3 850 000
51120 Korttidsv/växelv Äldre ord bo	Kostnader	-24 700 000
Summa 51120 Korttidsv/växelv Äldre ord bo		-20 850 000
51122 Bostadsanpassning Äldre ord bo	Intäkter	0
51122 Bostadsanpassning Äldre ord bo	Kostnader	-7 533 535
Summa 51122 Bostadsanpassning Äldre ord bo		-7 533 535
51320 Särskild boende Äldre	Intäkter	23 965 000
51320 Särskild boende Äldre	Kostnader	-414 935 000
Summa 51320 Särskild boende Äldre		-390 970 000

Verksamheter	Intäkter/ Kostnader	Budget 2016
51125 Ledsagning LSS Äldre ord. boen	Intäkter	0
51125 Ledsagning LSS Äldre ord. boen	Kostnader	-4 200 000
Delsumma 51125 Ledsagning LSS Äldre ord. boen		-4 200 000
51126 Pers. ass ö 65 år, FSK LASS	Intäkter	
51126 Pers. ass ö 65 år, FSK LASS	Kostnader	-7 131 000
Delsumma 51126 Pers. ass ö 65 år, FSK LASS		-7 131 000
51129 Personlig assistans äldre ordbo	Intäkter	0
51129 Personlig assistans äldre ordbo	Kostnader	-4 200 000
Delsumma 51129 Personlig assistans äldre ordbo		-4 200 000
LSS personlig assistans, ledsagning m.m.	Intäkter	0
LSS personlig assistans, ledsagning m.m.	Kostnader	-15 531 000
Summa LSS pers. ass, ledsagn m.m.		-15 531 000
53210 Turb. resor, Äldre	Intäkter	0
53210 Turb. resor, Äldre	Kostnader	-4 320 000
Summa 53210 Turb. resor, Äldre		-4 320 000
51113 Matdistr Äldre ordinärt boende	Intäkter	1 250 000
51113 Matdistr Äldre ordinärt boende	Kostnader	-1 300 000
Delsumma 51113 Matdistr Äldre ordinärt boende		-50 000
51117 Hemtjänst natt	Intäkter	0
51117 Hemtjänst natt	Kostnader	-9 500 000
Delsumma 51117 Hemtjänst natt		-9 500 000
51121 Färdigbehandllad Äldre ord boe	Intäkter	5 000
51121 Färdigbehandllad Äldre ord boe	Kostnader	-504 960
Delsumma 51121 Färdigbehandllad Äldre ord boe		-499 960
51127 Organisationsstöd Äldre	Intäkter	35 000
51127 Organisationsstöd Äldre	Kostnader	-785 000
Delsumma 51127 Organisationsstöd Äldre		-750 000
51128 Boendestöd SoL äldre ord boend	Intäkter	0
51128 Boendestöd SoL äldre ord boend	Kostnader	-1 005 000
Delsumma 51128 Boendestöd SoL äldre ord boend		-1 005 000
53110 Färdtjänst/Riksfärdtjänst äldr	Intäkter	0
53110 Färdtjänst/Riksfärdtjänst äldr	Kostnader	-500 000
Delsumma 53110 Färdtjänst/Riksfärdtjänst äldr		-500 000
84200 ÄN gemensamma kostnader	Intäkter	0
84200 ÄN gemensamma kostnader	Kostnader	-2 508 000
Delsumma 84200 ÄN gemensamma kostnader		-2 508 000
Summa Övriga verksamheter	Intäkter	1 290 000
Summa Övriga verksamheter	Kostnader	-16 102 960
Summa Övriga verksamheter		-14 812 960

Rapporter från social- och
äldredirektören och
enhetscheferna from 2015

15

ÄLN 2015/70-012

Status kring arbetet med nya arbetssätt och verksamhetssystemet Pulsen Combine – april 2016

Förvaltning av Pulsen Combine

I september kommer ordinarie förvaltningsledare på plats

IT-enheten har nu gjort klart förvaltningsledaransvaret och det blir en intern lösning. Eftersom personen i fråga är upptagen av arbetet med den nya webben kommer det ske en övergång från mitten av augusti. Fram till dess har vi en konsult inne för att hålla samman förvaltningsarbetet.

Förvaltning som utvecklas och växer

Diskussioner med IT-enheten pågår för att ta fram en optimal organisering av förvaltningsarbete. Den IT-nära förvaltningen med systemadministratörer kommer att höra till IT-enheten, den verksamhetsnära förvaltningen med verksamhetsspecialister på Sociala kvalitetsenheten och objektspecialister ute på enheternas grupper. Första linjens support till utförare och användare kommer att ske på servicecenter. Förvaltningsledarens uppdrag är att leda dessa funktioner tillsammans och utveckla systemet kontinuerligt. Förvaltningsledaren kommer att höra till IT-enheten.

Införande statistik

Qombinera, Pulsens statistikmodul, ska sättas upp i kommunen och förberedelsearbetet pågår för fullt. För att få ta del av den senaste versionen kommer vi avvakta införandet en månad. Controller Birgitta Wallin är beställare av denna modul och införandet kommer att ledas av tf förvaltningsledare då det endast är en internt avgränsad aktivitet. Alla chefer inom enheterna samt medarbetare på Sociala kvalitetsenheten kommer att få utbildning i första hand för att kunna använda statistikmodulen direkt.

Förvaltningens fokus just nu

Förra rapporten innehöll information om en ny viktig release som bla innebär ny behörighetsstyrning. I skrivande stund har denna ännu inte kommit till produktion. För att säkra kvalitetssäkra arbetet inför denna release finns en överenskommelse med leverantören.



Det fortsatta införandet av nya arbetssätt och verksamhetssystemet Pulsen Combine

Delprojektet Barn och unga avslutas och överlämnas till förvaltning

Överlämning till förvaltning kommer ske succesivt, där support av myndighetsdelen överlämnas först och vid ett senare tillfälle det arbete som är gjort relaterat till utförarna. Målet är att stänga projektet i slutet av maj. Delprojektet har i många avseenden nått sina förväntade resultat men har inte kommit helt i mål med implementera förändrade arbetssätt fullt ut för att få enheten att arbeta mot den uppsatta målbilden. Detta innebär att verksamheten behöver återkomma med en fortsatt plan för implementeringsarbetet och att förvaltningen behöver ta fram en plan för det fortsatta införandet av att få in fler utförare i tjänsten. Det är inte att betrakta som ett misslyckande utan snarare en konsekvens av svårigheten att uppskatta hur mycket tid och process som behövs för att åstadkomma förändringen. Men det är en viktig lärdom inför de förändringsarbete som krävs om beslut tas och medel ges för att gå vidare med införande av brukarens sida.

Införande Mobil återrapportering och ersättningsunderlag

Införandet mobil återrapportering av hemtjänstinsatser och stöd för hela processen för att generera ersättningsunderlag berör både kunder, utförare och myndigheten. Nu har de fyra företag som anmälde sitt intresse att delta i piloten fått utbildning och börjat att registrera tiden digitalt. För att säkra flödet hela vägen, från företagens tidrapportering till att en faktura ska betalas som bygger på inrapporterad tid, har det gått mer tid i projektet än planerat. Dels har det krävt en noggrann genomgång av våra interna processer och dels en dialog med leverantören för att se vad Pulsen Combine möjliggör eller inte. Delprojektet har tagit mer förberedelsetid i anspråk än vårt initiala estimat och vi kommer att återkomma med en reviderad tidplan. Viss funktionalitet kommer behöva beställas för att flödet ska fungera enligt våra arbetsprocesser. Leverantören har gett Nacka en möjlighet att pröva funktionaliteten i piloten innan vi tar ett beslut om fortsatt breddinförande. Beslutet om att fortsätta införandet med övriga utförare kommer att tas efter att piloten genomförts och då vi har tillräckliga erfarenheter för att säkra arbetet gentemot samtliga utförare.

Införande genomförandeplaner

Som tidigare rapporter lyft fram så behöver initiativet till att använda genomförandeplaner via Pulsen Combine komma från myndighetsenheterna. Enheterna ska driva frågan om att använda genomförandeplaner för myndighetens uppföljning samt att kräva genomförandeplaner från utförare för att säkerställa kundernas/brukarnas delaktighet. Styrgruppen behöver få respektive enhets plan för hur detta arbete ska genomföras och sedan ta ställning om tidplanen är ok.



Övergripande frågor

Chefs- och medarbetarsituationen – en ständig fråga

När det saknas medarbetare inom vissa funktioner så drabbar det övriga som får en ökad arbetsbelastning. Det kommer att dröja innan situationen både på enheterna och inom förvaltningen kan beskrivs som stabil. Efterfrågan på utbildade och erfarna medarbetare är högre än utbudet. Detta kommer alltid att påverka i vilken takt vi kan gå framåt och med vilken framgång implementeringen av nya arbetssätt kan ske.

Reflektioner kring det fortsatta införandet

Våra fyra effektmål som tillsammans bildar vår vision för arbetet har visat ett behov av att se över hur vi den sociala omsorgsprocessen ska fungera optimalt.

Verksamhetssystemet löper över hela processen brukare – myndighet och utförare.

Ansvarsfördelningen för hur processen ska flöda optimalt är i dagsläget inte helt klar för alla inblandade. Detta visar t ex införandet av det som berör utförarna. Vem är avsändaren och kravställaren till utförarna i vilka arbetssätt vi i Nacka vill använda?

Styrgruppen behöver arbeta med denna fråga och ytterst är det social- och äldredirektören som behöver klargöra hur ansvaret i de olika processtegen ska vara.

Förutom detta behöver vi även fundera över om vi rent generellt behöver planera för ett större omtag kring utförarnas arbete i systemet på samtliga enheter och grupper. Tidigare införandet av Pulsen Combine, före omtaget, har lämnat oklarheter kring denna del.

Följande sidor innehåller några powerpointbilder och består av följande information:

- Budgetuppföljning av projektet tom februari
- Tidsplan (kommer förmodligen revideras efter nästa styrgrupp)
- Mobil återrapporering och ersättningsunderlag, två bilder
- Vision och målbild

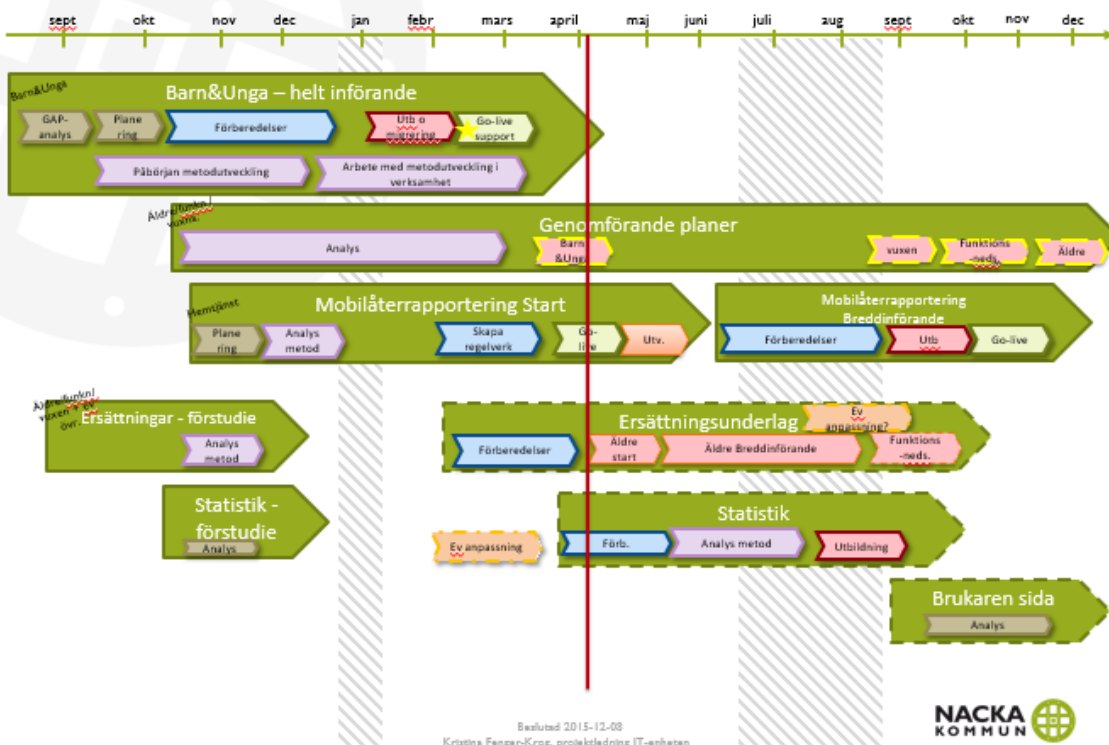
Budget uppföljning Februari – externa kostnader

baserad på inrapporterad tid

Konsult	Rapporterade timmar t.o.m feb, kr inom ()	Budgeterade timmar t.o.m. feb, kr inom ()
Sammanhållande Pulsen	400,5 (577 tsek)	343 (494 tsek)
Specifik Verksamhetskonsult Pulsen	362 (522 tsek)	489 (705 tsek)
Övr Verksamhetskonsult Pulsen	217 (313 tsek)	230 (332 tsek)
Övriga icke Pulsen (Certezza, spec konsult. Annan kr/h)	18,5 (14tsek)	
Summerat:	1028 (1426 tsek)	1062 (1531 tsek)
Övrig kostnader som faktureras febr. Utbildningar BoU	14 000	Budget tot: 210 000 (tidigare nyttjat 140 000kr)

Kristina Fenzler-Kross, oroligledare IT-enheten

Tidsplan



Reviderad 2015-12-08
Kristina Fenzler-Kross, oroligledare IT-enheten

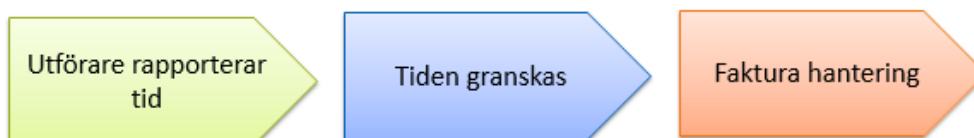
Mobilåterrapporering

- Första utbildnings tillfällena för utförare genomförda
- Utförare som deltar i steg I
 - Vemano
 - Domicare
 - Lövholmen
 - Olivia
- Innefattar totalt ca 310 hemtjänstkunder varav ca 280 insatser beviljade av äldre, ca 30 funktionsnedsättning.
- Reaktionen hos utförare är positiva och man ser att detta kommer underlätta administrationen.
- Finns vissa önskemål om ännu mer funktionalitet (tex att kunna göra journalanteckningar) men detta är inte med i det som finns nu.



Forts mobilåterrapporering

- Detaljer i ersättnings- och fakturaflödet är under utredning (röd pil nedan). Ett antal öppna frågor återstår.
- Steg I pågår mars-maj, definitivt beslut tas längre fram hur vägen fortsätter efter det.
- Breddinförande startar tidigast i oktober (beror på ny version av mobilapp).
- Tre huvuddelar i flödet:





Vision och målbild



Anmälningar

17

ÄLN 2016/15-739

Äldrenämnden

Anmälningssärenden

2.	Delegationsbeslut från enheterna - Lista över delegationsbeslut fattade av handläggare på äldreheten under perioden 2016-03-16-2016-04-19 (beslut)
3.	Ordförandebeslut
4.	Pressmeddelanden
5.	Nämndnyheter
6.	Kurser och konferenser - Inbjudan till anhörigträff – Vad finns det för hjälp att få inom öppen psykiatri?, 2016-04-13 - Inbjudan till frukostseminarium – Träffa Yrkesdörren, Volontär i Nacka, 2016-04-19 - Inbjudan till föreläsning om ledningssystem för kvalitet, Nacka kommun, 2016-04-20 - Inbjudan till föreläsning om demens, Anhörigstödet i Nacka kommun, 2016-04-21 - Inbjudan till anhörigträff – Tema medberoende, medberoende eller medkänsla?, 2016-04-27 - Inbjudan till anhörigträff – Personligt ombud i Nacka och Värmdö, 2016-05-11 - Tematräff för anhörig till person med neuropsykiatrisk funktionsnedsättning – Vikten av att ta hand om sig själv som anhörig, 2016-05-26 - Information om Äldreriksdagen, SKL, 2016-09-20—21

7.	Rapporter från kurser och konferenser
8.	Brev, ansökningar m.m. till nämnden
9.	Lex Sarah- och lex Maria
10.	Kvalitetsrapporter från verksamhetsbesök
11.	Övrigt <ul style="list-style-type: none"> - Socialstyrelsens nyhetsbrev, 2016-03-30 - Kunskapsguidens nyhetsbrev, 2016-04-01