

2016-11-10

TJÄNSTESKRIVELSE
ÄLN 2015/249

Äldrenämnden

Status kring arbetet med nya arbetsätt och verksamhetssystemet Pulsen Combine – november 2016

Förslag till beslut

Äldrenämnden noterar informationen till protokollet.

Sammanfattning

Äldrenämnden får en månatlig uppdatering av hur arbetet fortskrider kring verksamhetssystemet Pulsen Combine.

Ärendet

Förvaltning av Pulsen Combine

Förvaltningens fokus just nu

Direktörerna för berörda processer och produktionsdirektören har påbörjat ett arbete för att fastställa den gemensamma styrningen och ledning av systemägarrollen framöver. Detta kommer vi att återkomma till när detta är klart.

Dialogen med Serviceenheten och Digitaliseringsenheten (tidigare IT-enheten) kring ett avtal för 2017 är inte klar. Då det är av största vikt att vi skapar ett effektivt stöd för verksamheten är detta avtal avgörande för den fortsatta utvecklingen av verksamhetsnära förvaltningen. Alla tjänster inom den verksamhetsnära förvaltningen är inte tillsatta. En av orsakerna är att vi inte är klara med avtalet med Digitaliseringsenheten och Serviceenheten. Det måste vara klart hur uppdraget ska fördelas och vilka funktioner och roller som ska höra till vilken sida. Det har också varit svårt att få sökande med rätt kompetens till den verksamhetsnära förvaltningen då vi behöver ställa höga krav på de sökande. Som verksamhetsspecialist ska du kunna översätta verksamhetens behov till krav på verksamhetssystemet. Detta kräver en dubbel kompetens kring verksamhetsområdet och förmåga att omsätta detta till verksamhetsstödsystem. Förutom detta ska personen i fråga kunna stödja enheternas arbete med digitalisering.

Digitaliseringsenheten arbetar med en ny inloggningslösning som skulle vara klar i november är försenad och de har meddelat att en lösning inte kommer att vara klar inom den närmsta framtiden. Orsaken till att en ny inloggningslösning krävs är att SITHS-kort som idag används är en dyr lösning både för anordnarna och för kommunen. Vi har bett dem återkomma med en tidsplan om när den nya lösningen kan vara klar. Utifrån detta har styrgruppen tagit beslut om att erbjuda BankID som en alternativ inloggningslösning i avvaktan på detta. Det innebär att ett regelverk behöver tas fram för att styra hanteringen av BankID som inloggningslösning för alla inblandade. Rent tekniskt är allt klart men det kommer krävas ett arbete för att säkerställa alla rutiner för hanteringen av en digital identifikation. Detta är en prioriterad uppgift då vi inte vill att våra anordnare ska utan alternativ till SITHS-kort.

Det fortsatta införandet av nya arbetsätt och verksamhetssystemet

Införande Mobil återrapportering och ersättningsunderlag

Styrgruppen har tagit beslut om klartecken till projektledaren för det fortsatta breddinförandet. De buggar och oklarheter i funktionalitet som projektet arbetat med tillsammans med leverantören har nu resulterat i att de tidigare frågetecknen har rätats ut. Det har dock tagit mycket tid i anspråk från både Pulsen och införandeprojektet att säkerställa flödet mellan Phoniro och Combine. Detta behövde vara klart för att projektet skulle kunna genomföra en utredning kring frågan som väckts av anordnare om att få använda alternativa inrapporteringssystem istället för Phoniro-lösningen. Äldrenämnden har fått detta som ett beslutsärende till novembernämnden. För vidare information kring detta hänvisas till den tjänsteskrivelsen och bifogad utredning.

Bilagor

- Bild: Statusrapport införandet november
- Bild: Tidplan mobil återrapportering/ersättningsunderlag
- Bild: Budgetuppföljning på antalet timmar i projektet

Marie Ivarsson
Utvecklingschef
Sociala kvalitetsenheten

Statusrapport införande 2016-11-08

Övergripande

- Första ersättningskörning är gjord för de fyra företagen som varit med i steg 1
- Plan och tidsplan klar för hur ersättningskörningar ska hanteras.
- Första version av regel och rutin framtagen, denna skickas nu på remiss till bla styrgrupp.
- Sida uppbyggd på nacka.se/combine -> mobil återrapportering. Tanken att detta ska vara kärnan i spridning av information till anordnare.
- Några buggar återstår. Kontinuerliga dialoger med leverantör för att säkra att det blir löst.
- Vi har fått se första skärmdumparna av Phoniros nya app.

Förklaring

- = påverkan på tidplan, budget eller leverans. Stöd behövs.
- = risk för försening, pågår hantering
- = enl plan

Hänt sedan sist

Helhet

- Planering inför anordnarmöte 17 nov
- Detaljerade dialoger ang fusion av två utförare och hur det hanteras kopplat till mobilåterrapporteringen.
- Minianalys "möjlighet att tillåta andra lösningar" avslutad inkl förberedelser inför att ta upp på nämnd

Mobilåterrapportering.

- Rutiner för granskning har landat ytterligare.
- Tidsplan för ersättningskörningar satt.
- Vi har fått se de första skärmbilderna på nya Phoiro appen.

Ersättningsunderlag

- Fokus säkra att allt stämmer Phoiro combine

Planerade aktiviteter

Helhet

- Planering av hur support ska ske under utbildningstiden
- Möte med anordnare 17 november
- Satt plan för hur och när olika utskick ska göras till anordnare

Mobilåterrapportering

- Utbildning Orr:en, som går i test 1/12.
- Analys av möjlighet att tillåta andra system för återrapportering tas upp på nämnd 16/11
- Översyn roller Phoiro / Combine

Ersättningsunderlag

- Genomföra första skarpa körningen (för oktober månad).

Nuvarande avvikelser/risiker:

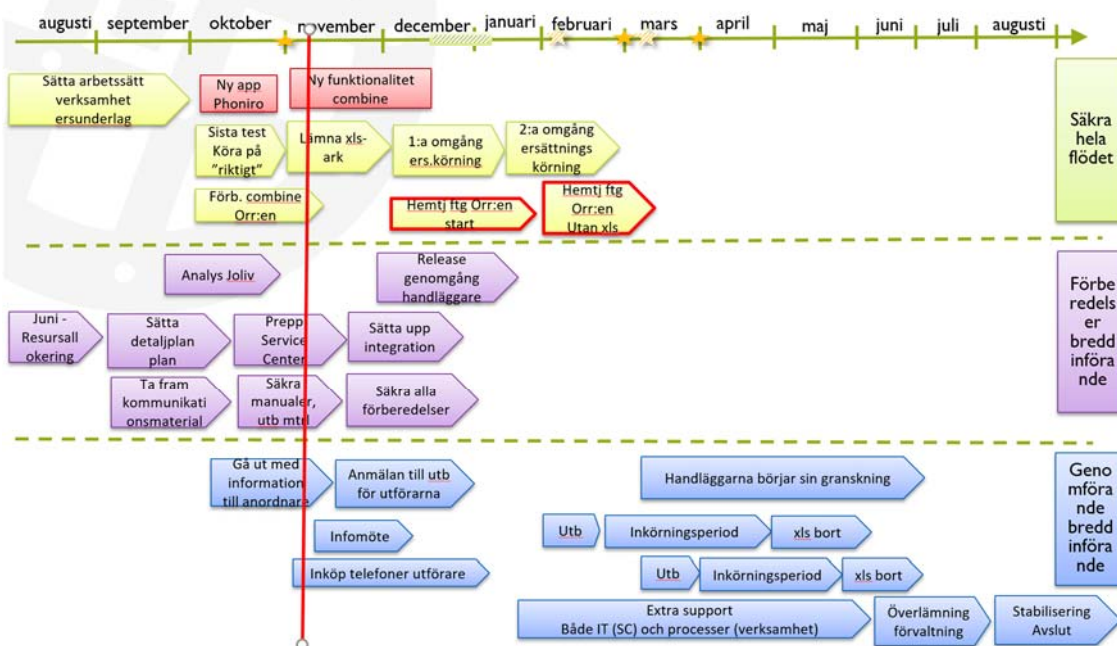
Risker

- Kan vi uppnå kvalitetssäkrat system i alla steg?

Åtgärd: projektet nogga med testning i alla led och nära dialoger med leverantör när något uppstår.

- Finns fortfarande frågor som inte är helt lösta inför ersättningskörning.
- Åtgärd: täta dialoger och noggrann verifiering av siffor i underlag för att säkra kvalitet

Mobilåterrapportering/ersättningsunderlag



Budget uppföljning – externa kostnader och IT PL

baserad på inrapporterad tid

Konsult	Rapporterade timmar aug- t.o.m. sept	Budgeterade timmar förberedelser (sept-dec)
PL IT-enheten <i>fr september</i>	167	350
Sammanhållande Pulsen	47,5	100
Verksamhetskonsult Pulsen	13	60
Phoniro	20 <i>(varav 10 estimat för okt)</i>	40