

2014-02-05

TJÄNSTESKRIVELSE

AFN 2012/57-040

Arbets- och företagsnämnden

Årsbokslut 2013

Förslag till beslut

Arbets- och företagsnämnden beslutar fastställa årsbokslut för år 2013.

Sammanfattning

Andelen arbetslösa ungdomar och utrikesfödda i relation till arbetskraften, var vid årsskiftet åtta respektive elva och en halv procent. Detta motsvarar en skillnad på 2,2 respektive 4,1 procentenheters skillnad i förhållande till länet och en bit ifrån målvärdet på fem procentenheters skillnad.

Andelen hushåll i Nacka med längre tid, av försörjningsstöd har sjunkit i jämförelse med samma period 2012. Utfallet för de som haft försörjningsstöd 10 månader eller mer har minskat med 4,1 procent och de personer som haft försörjning 4-12 månader har minskat med 4,6 procent.

Under hösten initierades en framgångsrik utbildning av busschaufförer i ett samarbete mellan en av Nackas jobb- och utbildningsexperter och bussföretaget Keolis. Ett tjugotal kunder startade den arbetsförlagda utbildningen varav 18 fullföljde och har idag en anställning hos företaget. Kommunens arbetsmarknadsinsatser leder till att 61 procent får egen försörjning efter avslutad insats.

Betygsresultaten för gymnasiala kurser har försämrats. Av de som fick betyg fick 84 procent ett godkänt betyg, två procentenheter sämre resultat jämfört med föregående år. Däremot har betygsresultaten förbättrats inom grundläggande kurser. Andelen med godkänt betyg har ökat med åtta procentenheter till 84 procent.

Nämndens redovisar 94,7 miljoner kronor i nettokostnader för året. Det innebär en negativ avvikelse jämfört med budget om 2,2 miljoner kronor, ett försämrat utfall jämfört med prognosen i samband med tertialbokslut 2 där utfallet prognostiserades till ett utfall i balans med budget.

Ärendet

Verksamhetsresultat



Bra

Den växande arbetslösheten är ett stort samhällsproblem

Ungdomsarbetslösheten är ett stort samhällsproblem. I genomsnitt är 13,1 procent av totalt antal ungdomar under 25 år arbetslösa. I Europa och Sverige ligger siffran på 22 procent respektive 11 procent. Det alarmerade är att gruppen som vare sig studerar, praktiserar eller arbetar har vuxit och utgör var fjärde ungdom. Ungdomsarbetslösheten¹ i Nacka ligger på fyra procent i förhållande till den registrerade arbetskraften.

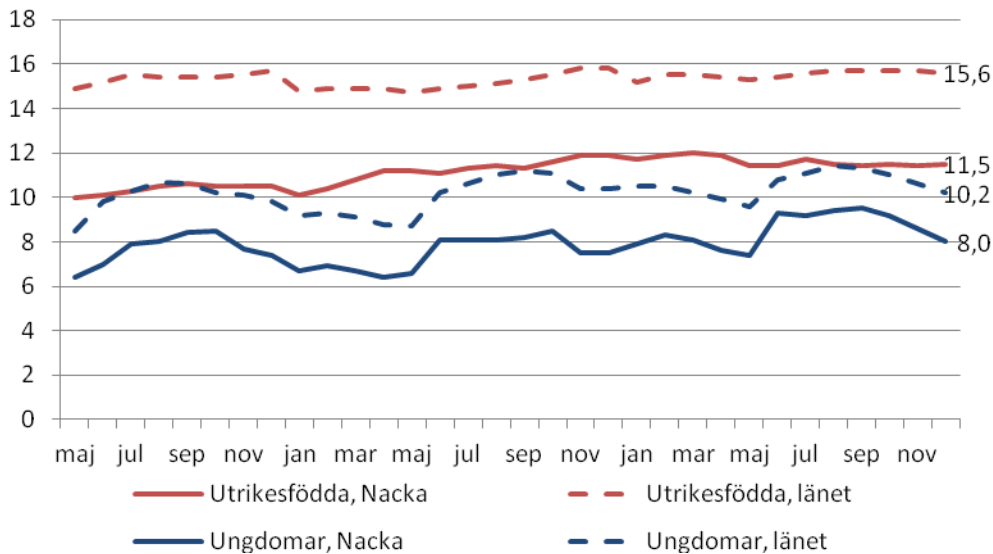
Vid årsskiftet 2013/14 var 74 500 personer (18-65) inskrivna som öppet arbetslösa eller i program med aktivitetsstöd vid Arbetsförmedlingen i Stockholms län. Det motsvarar 6,9 procent av den registrerade arbetskraften. Antalet har ökat med 2 200 personer i jämförelse med samma period föregående år. I Nacka var motsvarande siffra 2 283 personer, ungefär i samma nivå som föregående år och motsvarar 5,0 procent av den registrerade arbetskraften. Sextio procent av dessa tillhör nämndens prioriterade målgrupper; utrikesfödda (929 personer), ungdomar (320 personer).

Målet för nämndens arbete är att vara den ledande arbetsmarknadsaktören i Sverige. Ledord för arbetet med arbetsmarknadsfrågor är att snabbt kunna skapa långsiktigt hållbara jobb i Nacka för människor i behov av egen försörjning. Genom vårt arbetssätt jobbar vi med individuella lösningar som passar individens behov, vilket leder till ökat ansvar och engagemang från alla inblandade.

Andelen arbetslösa ungdomar och utrikesfödda i relation till arbetskraften, var vid årsskiftet åtta respektive elva och en halv procent. Detta motsvarar en skillnad på 2,2 respektive 4,1 procentenheters skillnad i förhållande till länet och en bit ifrån målvärdet på fem procentenheters skillnad.

¹ Ungdomsarbetslösheten i detta fall definieras i detta fall som andelen av den totala mängden ungdomar. Vanligtvis använder vi i detta sammanhang definitioner som andel av registrerad arbetskraft.

Figur 1) Arbetslöshet, andel i relation till registrerad arbetskraft



Fokus på egen försörjning och integration

Andelen hushåll i Nacka med längre tid, av försörjningsstöd har sjunkit i jämförelse med samma period 2012. Utfallet för de som haft försörjningsstöd 10 månader eller mer har minskat med 4,1 procent och de personer som haft försörjning 4-12 månader har minskat med 4,6 procent. Detta har även inneburit att snittkostnad per hushåll och år har minskat med 2,0 procent, jämfört med samma period föregående år. En stor utmaning ligger i att snabbt fånga upp och tillvarata personers resurser av de som nyligen blivit beviljade försörjningsstöd då detta annars kan vara ingången till längre tid i bidragsberoende. Under hösten genomfördes en pilot i Fisksätra med lokal myndighetsnärvaro som efter positivt resultat av genomförd utvärdering nu utökas till stationär placering även i övriga kommundelar; Älta, Orminge och centrala Nacka. Genom lokal förankring och snabbhet i insats kan vi snabbare fånga upp personer och stödja dem till arbete eller studier. Samarbetet med lokala aktörer, näringsliv, jobbexperter, ideella föreningar underlättas samtidigt.

Arbetsförlagda insatser leder till bra resultat

Under hösten initierades en framgångsrik utbildning av busschaufförer i ett samarbete mellan en av Nackas jobb- och utbildningsexperter och bussföretaget Keolis. Ett tjugotal kunder startade den arbetsförlagda utbildningen varav 18 fullföljde och har idag en anställning hos företaget. Framgångskonceptet i detta har varit att knyta an till den lokala arbetsmarknaden där arbetskraft efterfrågas hos företaget som innebär bättre långsiktighet och lokalkännedom. Under 2014 planeras utveckling av liknande insatser, en social inkubator med arbets- och entreprenörsfrämjande insatser till personer som står långt från arbetsmarknaden, främst till unga samt utrikesfödda kvinnor. Genom utbildningsinsatser och rådgivning vill man skapa förutsättningar för människor med en entreprenöriell drivkraft att utbilda sig och etablera socialt företagande inom restaurangverksamhet, med start i Fisksätra.



Fortsatt fokus på kombinerad språkutbildning och arbetsmarknadsanknytning

Goda språkkunskaper är oftast en förutsättning för ett långsiktigt arbete och övergången från skola till arbetsliv. Under perioden har 53 personer som har försörjningsstöd läst svenska för invandrare (SFI). Trettionio av dessa har haft en kombinerad undervisning med arbetsmarknadsanknytning, fem personer har kombinerat sina studier med arbete och nio har varit sjukskrivna och därmed enbart kunnat fokusera på språkundervisningen.

Dessutom har övriga studenter som läser SFI inte valt att kombinera sin språkutbildning med praktik under året. Efter uppföljning med berörda skolor framkommer att mer information om praktikchecken och vägledning till eleverna behövs. En annan orsak till det låga intresset säger sig skolorna vara att många elever redan har ett arbete vid sidan av språkutbildningen.

Under våren kommer ett flertal aktiviteter genomföras för att stimulera utbudet och stärka kvaliteten i insatsen. Det handlar både om att säkra informationen och vägledningen kring skolornas olika erbjudanden samt att få fler att vilja få in praktikanordning i sin undervisning.

Förbättrat resultat inom SFI men fortsatt utveckling behövs

Den positiva trenden för Nackas resultat inom SFI fortsätter. Perioden visar att 44 procent senast terminen efter kursstart fullföljt kurs med minst betyget godkänt, vilket är en förbättring gentemot samma period föregående år där utfallet var 33 procent. Det förbättrade resultatet står framförallt för att vi byggt in incitament i ersättningen som idag är mer baktung, samt att skolorna blivit bättre på att testa elevernas förkunskaper som grund för vilken kursnivå eleverna lämpligen startar på.



Antalet elever som startar ny kurs under året har minskat men totalt har antalet kursaktiviteter och andelen elever som är folkbokförda i Nacka ökat. Andelen som läser mer avancerade kurser (C och D) har ökat något jämfört med föregående år. Könsfördelningen är relativt stabil med ett visst övertag av kvinnor.

Figur 2) Volymer och resultat SFI

Verksamhet/År	SFI	
	2012	2013
Antal elever start kurs under året	916	877
Andel elever från Nacka	77	87
Andel kvinnor	54	55
Andel ålder 16-19	1	2
Andel ålder 20-29	30	35
Andel ålder 30-39	41	36
Andel ålder 40-49	21	20
Andel ålder 50-70	7	8
Antalet aktiva kurser, perioden	1 578	1 824
Antalet kursaktiviteter, start period, varav andel kurs:	1 257	1 157
A	1	1
B	30	23
C	45	50
D	24	27
Andel status senast terminen efter kursstart:		
Godkänt betyg	33	44
Ej godkänt betyg	0	0
Avbrott	35	34
Forsätter kurs	32	22

Eleverna inom vuxenutbildningen är mer nöjda jämfört med snittet i regionen

Även nöjdheten hos eleverna är god. En nyligen genomförd enkätundersökning i länet visar att Nackas elever är mer nöjda än snittet i regionen. En trolig orsak till skillnaden är effekten av Nackas flexibla kursstarter i kundvalet. Se vidare bilaga.

Trots förbättrade resultat behöver insatsmarknaden utvecklas. Under 2014, avslutas och utvärderas, samordningsförbundets projekt *Hälsa Etablering Arbete* och arbetet med att tillvarata och implementera lärdomar från projektet är redan initierade. En viktig iakttagelse som framkommit är att utbudet av jobb- och utbildningsexperter, som erbjuder svenska för invandrare, behöver blir mer varierat. Det behövs en ökad mångfald av inriktningar så att även personer med komplexa problem och situationer kan få det stöd som krävs för att få en bra etablering i samhället.

Samspel mellan myndigheter – med individen i fokus

Samspel mellan myndigheter är nyckeln till framgång för att kunna ge bästa möjliga stöd och service och för att snabbt kunna agera och stödja. Viktigt är därför att ha god förståelse



för varandras arbetsmetoder för att ge rätt råd och vägledning. Ett omfattande arbete för att förbättra samarbetet med arbetsförmedlingen har riggats under året med syfte att förenkla vägen till egen försörjning via arbete, studier eller företagande för arbetssökande. Ett avtal, mellan Nacka kommun och arbetsförmedlingen, blev resultatet. Målet är att insatserna ska utgå från arbetsmarknadens behov av arbetskraft och kompetens på kort och lång sikt. Samarbetet ska leda till att dubbelarbete undviks bland annat genom att respektive parter handlingsplaner samordnas.

Skola – arbetsliv

Enligt rapporten *Unga utanför arbetsmarknaden* har andelen unga som lämnar gymnasieskolan utan slutbetyg legat på en oförändrat hög nivå, 20-25 procent, de senaste åren. Det innebär att det varje år är ett stort antal unga som lämnar utbildningssystemet utan att ha uppfyllt minimikraven vad gäller utbildningsnivå på svensk arbetsmarknad. Studier visar att det är ungdomar utan fullständig gymnasieutbildning som löper störst risk att bli långvarigt arbetslösa. Av de ungdomar (18-24 år) som var inskrivna som arbetslösa på arbetsförmedlingen under 2012 var det närmare en fjärdedel som enbart hade förgymnasial utbildning. En orsak till den relativt höga ungdomsarbetslösheten kan härledas till bristen på relationen mellan ungdomar och arbetsmarknad. Behovet av ungdomars perspektiv i samhället, att bli tagen i anspråk, att vara behövd och få sin röst hörd är en viktig faktor för ungdomars etablering i samhället.

Andelen unga i Nacka som lämnar gymnasieskolan utan slutbetyg var 17 procent läsåret 2012/2013. En grupp elever som behöver uppmärksammas är elever på yrkesprogram där avhoppsfrekvensen är högre än på teoretiska program. Hög avhoppandel kan medföra ökad belastning på vuxenutbildningens yrkeskurser när dessa ungdomar senare önskar komplettera eller slutföra en yrkesutbildning.

Under året har kommunen arbetat med 89 ungdomar som hoppat av gymnasiet och inte har någon annan sysselsättning. Andel elever som efter insats från kommunen, återgått till studier eller börjat arbeta, uppgick till 49 procent. Av dessa har 25 personer återgått till gymnasiestudier, 17 till övriga studier och två till arbete.

Samordningsförbundet välfärd i Nacka har under året bedrivit projektet Ung och aktiv som riktat sig till unga mellan 16-29. Målgruppen har haft två inriktningar, 16-19 år som riskerar att hoppa av gymnasiet eller hoppat av gymnasiet samt unga vuxna mellan 19-29 år med någon funktionsnedsättning. Målet för den yngsta gruppen, 16-19 år, har främst varit att kunna slutföra sina studier. Målgruppen 19-29 med funktionsnedsättningar har erbjudits motivationshöjande aktiviteter i samarbete med Tollare folkhögskola. Efter aktiviteterna har ungdomarna fortsatt i studier, arbete eller till vård. Totalt rekryterades 21 personer från arbetsförmedlingen, försäkringskassan och Nacka kommun.

Av dessa har 50 procent idag arbete eller studerar, 38 procent har ingått i en ny aktivitet och övriga till vård inom psykiatri.



Projektet *Ung och aktiv* har under året undersökt om metoden "One-eighty" skulle kunna vara en metod att arbeta med för Nackas unga som står utanför studier. One-eighty arbetar efter en metod med speciell webbaserad skolgång för elever som av olika skäl inte kan komma till skolan.

Vuxenutbildning som ett viktigt verktyg för arbetsmarknaden

Under hösten genomfördes en enkätundersökning för vuxenutbildningens för länet. Resultatet visar att Nackas jobb- och utbildningsexperter har förbättrats i den upplevda kopplingen till arbetslivet. På frågan "Jag har bra kontakter med arbetslivet genom mina studier" ökade från 3,6 till 3,9 jämfört med föregående år och på frågan "Min utbildning ger mig ökade möjligheter till arbete eller fortsatta studier" har ökat från 4,5 till 4,6 (på en femgradig skala). Generellt får Nacka bättre resultat jämfört med snittet i länet. Se vidare bilaga.

400-poängskurserna har varit kostnadsdrivande

Antalet elever som startade en grundläggande vuxenutbildning minskade med 12 procent år 2013 jämfört med föregående år. Även antalet kursaktiviteter minskade under året. Samtidigt ökade andelen kursstarter som fortsätter över årsskiftet. Den främsta orsaken till minskade kursstarter är en genomförd förändring som innebar att kortare kurser om 100 poäng paketerades i 400-poängskurser. Skälet till denna förändring var främst att öka tydligheten för eleven när en kurs var slutförd för betygsättning. En utredning om vilka kvalitativa och kostnadsmissiga effekter förändringen fått har genomförts. Klart är att kostnaderna initialt har ökat, vilket var känt vid genomförandet. Antagandet var att kostnaderna därefter skulle minska och balansera över tid. Beslut har fattats om att återgå till delkurser.

Sämre betygsresultat inom gymnasiala men bättre inom grundläggande kurser

Två av tre elever som läser vuxenutbildning är en kvinna och de som läser gymnasiala kurser är mer än hälften under 30 år.

Kursen svenska som andraspråk är den mest frekventa och utgör 64 procent av den totala mängden kurser. Den näst mest frekventa kursen är engelska som utgör 20 procent av kurserna.

Antalet elever och kurser inom gymnasial vuxenutbildning har ökat under året samtidigt som andelen elever som är boende i Nacka ökar.

Betygsresultaten för gymnasiala kurser har försämrats. Av de som fick betyg fick 84 procent ett godkänt betyg, två procentenheter sämre resultat jämfört med föregående år. Däremot har betygsresultaten förbättrats inom grundläggande kurser. Andelen med godkänt betyg har ökat med åtta procentenheter till 85 procent.

En fördjupad analys av resultaten för 2013 kommer upp på nämndens aprilmöte.

Figur 3) Volymer och resultat grundläggande och gymnasial vuxenutbildning

Verksamhet/År	Grundläggande		Gymnasial	
	2012	2013	2012	2013
Antal elever start kurs under året	475	419	2 102	2 379
Andel elever från Nacka	72	75	77	84
Andel kvinnor	64	66	67	67
Andel ålder 16-19	0	1	0	3
Andel ålder 20-29	29	37	49	51
Andel ålder 30-39	41	37	24	23
Andel ålder 40-49	23	18	16	14
Andel ålder 50-70	7	6	11	9
Antalet aktiva kurser, perioden	669	636	9 483	11 118
Antalet kursaktiviteter, start period, varav andel kurs:	680	525	8 686	9 965
Svenska som andraspråk	65	64		
Engelska	21	20		
Matematik	7	7		
Övrigt	7	9		
Andel status senast terminen efter kursstart:				
Godkänt betyg	53	41	56	53
Ej godkänt betyg	16	7	9	10
Avbrott	28	32	26	29
Forsätter kurs	3	20	9	7
Andel godkänt betyg av de som fått betyg	77	85	86	84

Stadsutveckling som del av arbetsmarknaden

Nacka kommun arbetar för att det byggs en blandad stad där det både finns en variation av upplåtelseformer och prisnivåer och där det finns utrymme för olika sorters företag att etablera sig. Under året har de första upphandlingarna med krav på social hållbarhet genomförts. Först ut var tekniska nämnden inom park och fritidsområdet. Entreprenörer träffade tillsammans jobb- och utbildningsexperten för att lägga upp planer på samarbeten



för att möjliggöra praktikanställningar. Idag har två entreprenörer fem praktikanter anställda under 6 månader för att lära sig uppdraget parallellt som de lärs upp och får erfarenheter och referenser. Aktiviteter för att än mer stärka arbetsmarknadsperspektivet när Nacka fortsätter bygga tät och blandad stad planeras under våren.

Samspel med näringslivet

I samarbete mellan Nacka kommun, försäkringskassan, arbetsförmedlingen och rehabpartner (som främst arbetar med att utbilda företagshälsovården) har ett upplägg för förebyggande insatser, via frukostmöten för företagare, initierats under hösten. Syftet med träffarna är att stödja arbetsgivarna i Nacka kommun i deras arbete med sjukfrånvaro och rehabilitering. Målsättningen är även att kunna erbjuda en ingång för företag som är i behov av kontakt med någon av myndigheterna.

Nacka och Värmdö kommun har under året fortsatt att utveckla samarbetet hur vi kan möjliggöra fler arbetstillfällen och säkra kommande kompetensförsörjning i nära samarbete med näringslivets parter. Värmdö och Nacka kommun vill via rådet för arbetsmarknadsfrågor, hitta en modell för hur samhället bättre kan förbereda individer så att de passar företagets behov av arbetskraft så att individen får sysselsättning och företagets förutsättningar att lyckas stärks.

Kommunerna ser att rådet kan bidra till att lyfta och prioritera frågor samt att gemensamt diskutera hur de kan hanteras. Rådet representeras utöver kommunerna av Företagarna, Handelskommaren och samordningsförbundet Valfärd i Nacka. I rådet kan medlemmar gemensamt prova sätt att lösa utmaningar och ta fram förslag på andra forum att lyfta olika frågor i. Rådet kan även fungera som plattform för olika gemensamma aktiviteter och projekt, exempelvis rådslag och liknande.

Nacka business trainee har under året gått över till samordningsförbundet med syfte att hitta en lärprocess och stärka samarbetet med lokalt näringsliv, där fokus är att stödja yngre utlandsfödda akademiker samt unga som saknar erfarenhet att etablera sig på arbetsmarknaden. Projektet löper under hela 2014. För mer information om hur projektet fortlöper och förbundets övriga projekt se gärna www.nackavarmdo.se.

Nya möjligheter med lärlingsutbildning

Under 2014 erbjuds för första gången lärlingsutbildning i nära samarbete med företag. Fyrtiofem platser är avsatta för året och är en unik möjlighet för elever att lära sig ett yrke i praktiken och för arbetsgivare att säkra företagets kompetensförsörjning. Lärlingsutbildningen kommer i första skedet att omfatta fyra yrkesområden; hotell- och konferens, bygg- och måleri, fastighetsteknik samt bygg- och verkstad vilket ligger i linje med att Nackas stadsutveckling.

Jobbdagar i våra lokala centrum

Under september så fylldes Fisksätra centrum av ett 25-tal utställare och hundratals intresserade under evenemanget Jobbdag i Fisksätra. Företag, myndigheter och jobb- och utbildningsexperter tog chansen att träffa arbetssökande Fisksätrabor. Integrationsminister Erik Ullenhag som var på besök i Fisksätra pratade med både utställare, arrangörer och medborgare. Även ett möte mellan ministern och unga från området arrangerades för att samtala om vikten av jobb, utbildning och ungas röst i samhällsutvecklingen.

Jobbdagen är ett återkommande arrangemang som kommer att hållas i våra lokala centrum med syfte att stärka samspelet mellan näringsliv, lokala aktörer och offentlig sektor. Nästa jobbdag, som är ett samarrangemang mellan kommun, arbetsförmedlingen, Atrium Ljungberg, Swedbank och lokala aktörer, hålls i Orminge centrum den 3 april.

61 procent fick egen försörjning efter avslutad insats

Under årets sista fyra månader fanns totalt 685 kunder inskrivna. Av dessa befann sig 503 i en arbetsmarknadsinsats och 182 var föremål för utredning eller i en rehabiliterande insats för kommande arbetsmarknadsinsatser. Under perioden avslutades 109 insatser, varav 66 ledde till egen försörjning genom arbete eller studier. Detta motsvarar 61 procent och är 2 procentenheter sämre än målsättningen om att minst 63 procent.

Figur 4) Resultat arbetsmarknadsinsatser

Insats/Utredning, Period: tertial 3 2013	Antal kunder	På- gående	Avslutade insatser/utredningar					
			Ny insats	Ej försörjningsstöd			Övrigt	Totalt
				Arbete	Studier	Summa		
Insatser								
AF med insats	222	173	5	21	4	25	19	49
Check nivå 2	27	23			2	2	2	4
Check nivå 3	48	45		1		1	2	3
Check nivå 4	60	48		6	2	8	4	12
Check nivå 5	59	45		11	1	12	2	14
SFI/Praktik	42	34		5	1	6	2	8
ViN	23	16			2	2	5	7
Insats AC	22	10		9	1	10	2	12
Summa	503	394	5	53	13	66	38	109
Andel av avslutade kunder, %			5	49	12	61	35	100
Utredning/Rehabiliterande insatser								
Utredning	83	48	35					35
Arbetsprövning	28	23		2	1	3	2	5
Medicinsk utredning	21	18					3	3
OSA	50	44		2			2	2
Summa	182	133	35	4	1	3	7	45
Totalt	685	527	40	57	14	69	45	154

Figur 5) Måluppfyllelse – Verksamhetsresultat

Övergripande mål	Strategiskt mål	Läge	Nyckeltal	Målvärde	Utfall
God kommunal service	Vi är den ledande arbetsmarknadsaktören i Sverige genom en högkvalitativ vuxenutbildning som möter individens och företagets kompetensbehov.		Andel procentenheter fler kursdeltagare i grvux som fullföljt kurs med lägst betyg godkänt, jmf med riket.	≥10,0	i.u ²
			Andel procentenheter fler kursdeltagare i gyvux som fullföljt kurs med lägst betyg godkänt, jmf med riket.	≥5,0	i.u ³
			Andel individer som har en egen försörjning sex månader efter genomförd yrkesinriktad vuxenutbildning, %.	≥90	i.u
God livsmiljö och långsiktigt hållbar utveckling	Vi är den ledande arbetsmarknadsaktören i Sverige som leder till ett ökat innanförskap och en väsentligt lägre arbetslöshet.		Andel av ungdomar som hoppar av gymnasiet som efter aktivitet från kommunen återgår till arbete eller studier, %	≥85	49
			Antal procentenheter lägre andel arbetslösa med invandrarbakgrund i Nacka, ålder 18-64, jmf med snittet för Stockholms län.	≥5,0	4,1
			Antal procentenheter lägre andel arbetslösa ungdomar i Nacka, ålder 18-24, jmf med snittet för Stockholms län	≥5,0	2,2
God livsmiljö och långsiktigt hållbar utveckling	Vi är den ledande arbetsmarknadsaktören i Sverige som leder till tillväxt, integration och fler arbetstillfällen.		Andel procentenheter högre andel som får egen försörjning under etableringstiden (2,0 år), jmf med snittet i länet.	≥5,0	8 (23 % Nacka, Länet 15 %)
			Andel kursdeltagare i SFI som senast terminen efter kursstart fullföljt kurs med minst betyget Godkänt.	≥30	44
			Andel valda kurser inom yrkesvux som matchar efterfrågad arbetskraft i regionen, %	100	100
Stor valfrihet	Vi är den ledande arbetsmarknadsaktören i Sverige med en mångfald av flexibla lösningar.		Andel individer som har en egen försörjning efter genomförd arbetsmarknadsinsats.	>63	61
			Andel nöjda kunder (vux/SFI/arb.m).	90/90/90	88/96/83

² Utfall Nacka 84,4 procent, en ökning med 8 procentenheter jämfört med föregående år.

³ Utfall Nacka 83,6 procent, en försämring med 2 procentenheter jämfört med föregående år.



Bra

Insatta resurser

Negativ avvikelse på 2,2 mnkr jämfört med budget

Nämndens redovisar 94,7 miljoner kronor i nettokostnader för året. Det innebär en negativ avvikelse jämfört med budget om 2,2 miljoner kronor, ett försämrat utfall jämfört med prognosen i samband med tertialbokslut 2 där utfallet prognostiserades till ett utfall i balans med budget.

Den största procentuella och absoluta avvikelsen återfinns i verksamheten grundläggande vuxenutbildning. Orsaken är de kurser som eleverna läser är längre och innehåller fler verksamhetspoäng. Antalet verksamhetspoäng har ökat med omkring 50 procent. En beslutad förändring från kurspaket till delkurser kommer troligtvis bromsa kostnadsutvecklingen.

Verksamheten gymnasial vuxenutbildning uppvisar ett negativt underskott på 1,2 miljoner kronor och förklaras av ökade volymer. Svenskundervisning för invandrare har en positiv avvikelse på 1,0 miljoner kronor som orsakas av lägre volymer jämfört med antagandet i budget. Arbetsmarknadsinsatser inom kundval redovisar en positiv avvikelse med 0,4 miljoner kronor. Ett utfall på 6,1 miljoner kronor, en ökning med drygt 60 procent jämfört med föregående år.

Figur 6) Resultatrapport

Verksamhet, tkr	Utfall			Budget	Avvikelse
	Intäkter	Kostnader	Netto		
Grundläggande vuxenutbildning	1 354	-7 940	-6 586	-3 997	-2 589
Gymnasial vuxenutbildning	16 616	-43 814	-27 198	-26 007	-1 192
Svenska för invandrare	932	-11 940	-11 008	-12 019	1 011
Arbetsmarknadsinsatser		-6 090	-6 090	-6 537	447
Avtal	430	-25 141	-24 711	-25 005	294
Arbetsmarknadsinsatser, avtal		-17 012	-17 012	-17 182	170
Sommarverksamhet projekt	430	-3 245	-2 815	-2 741	-75
Särvux		-426	-426	-700	274
Tolkservice flykting		-193	-193	-70	-123
Välfärd i Nacka		-1 701	-1 701	-1 700	-1
Konsumentrådgivning & KC-service		-2 285	-2 285	-2 286	1
Samhällsorientering		-279	-279	-326	47
Myndighets- och huvudmannauppgifter		-18 054	-18 054	-17 988	-66
Nämnd		-1 068	-1 068	-950	-118
Summa	19 332	-114 047	-94 715	-92 502	-2 213



Måluppfyllelse

Den övergripande målsättningen med kommunens verksamhet är god ekonomisk hushållning – att ha bra kvalitet i tjänsterna utan att förbruka resurser för framtida generationer. Nämndens ansvar handlar främst om att verka för en bra arbetsmarknad, där en av de främsta uppgifterna är att hjälpa prioriterade grupper arbetssökande till egen försörjning. Resultatet av de insatta medel för denna uppgift mäter nämnden genom hur effektiva insatserna är.

Ett mått på effektivitet är hur snabbt en arbetssökande kommer ut till egen försörjning genom de insatser nämnden genomför. I Nacka tar det genomsnittligt ca 1,1 år från det att den arbetssökande kommer ut i egen försörjning efter insats. Det är ett halvår kortare jämfört med referenskommunerna⁴. Ett annat mått på effektivitet, som korrelerar med det förstnämnda, är hur stor andel som har långa försörjningsperioder i förhållande till referenskommuner och total. I detta fall har Nacka 2 procentenheter större andel som har försörjningsstöd 10 månader eller längre och indikerar att vi bör öka insatserna för den målgruppen.

Figur 7) Måluppfyllelse – Insatta resurser

Övergripande mål	Strategiskt mål	Läge	Nyckeltal	Målvärde	Utfall
Effektivt resursutnyttjande	Vi är den ledande arbetsmarknadsaktören i Sverige med insatser som är kostnadseffektiva och långsiktigt hållbara		Antal procentenheter lägre genomsnittlig insatskostnad fram till egen försörjning, jmf med referenskommuner	≥ 10	i.u.
			Antal procentenheter lägre genomsnittlig insatstid fram till egen försörjning, jmf med referenskommuner	≥ 10	32
			Antal procentenheter lägre andel med försörjningsstöd 10 månader eller längre, %, jmf med snittet för referenskommuner.	≥ 5	-2
			Antal procentenheter lägre genomsnittlig tid med försörjningsstöd, jmf med referenskommuner	5	7

Bilagor

1. Kommunala informationsansvaret ungdomar.
2. Kundundersökning vuxenutbildning
3. Kundundersökning SFISX

Malin Westerback
Arbetsmarknadsdirektör
Stadsledningskontoret

⁴ Referenskommunerna är Trelleborg, Sigtuna, Varberg, Uppsala och Sollentuna.