

2016-02-04

TJÄNSTESKRIVELSE
AFN 2015/93-133

Arbets- och företagsnämnden

Nackas mottagande av nyanlända invandrare och ensamkommande barn

Statusrapport december 2015 – januari 2016

Förslag till beslut

1. Arbets- och företagsnämnden noterar informationen till protokollet.
2. Arbets- och företagsnämnden noterar särskilt att Migrationsverket beslutat att göra uppehåll i processen i framtagandet av nya överenskommelser avseende mottagande av ensamkommande barn och unga. Detta i avvaktan på att en ny modell för anvisning av ensamkommande barn tagits fram av Migrationsverket.

Sammanfattning

I statusrapporten presenteras hur mottagandet av nyanlända invandrare och ensamkommande barn för närvarande ser ut i Nacka. Under 2015 anvisades 116 nyanlända av Arbetsförmedlingen och Migrationsverket, för bosättning i kommunen. Utav dessa var 51 vuxna och 65 barn. De utgör 25 hushåll varav 17 består av barnfamiljer.

Kommunen nådde 83 procent i uppfyllandegrad av de 139 nyanlända som är överenskommet årligt mottagande med Länsstyrelsen. Omställning av kommunala lokaler och villor och inhyrning hos privatpersoner skapade nya bostäder. Nacka är den kommun som tagit emot flest nyanlända i Stockholm län, följt av Stockholm som tog emot 106 personer. Ovanstående överenskommelse gäller tills vidare, i avvaktan på den nya förordning och lagstiftning om kommuners gemensamma mottagande som träder i kraft den 1 mars 2016.

Kommunen tog emot 305 ensamkommande barn under 2015, varav 65 i december. Under januari 2016 har antalet asylsökande ensamkommande minskat drastiskt. Fram till den 28 januari har kommunen tagit emot fem ensamkommande barn. Totalt ansvarar kommunen för cirka 350 ensamkommande barn. Av dessa är runt 300 asylsökande.



Migrationsverket har beslutat att göra uppehåll i processen i framtagandet av nya överenskommelser, då verket har fått i uppdrag att ta fram en ny modell för anvisning av asylsökande ensamkommande barn. Modellen ska tillämpas från och med den 1 april 2016. Nacka kommun avvaktar ny information från Länsstyrelsen innan beslut om ny överenskommelse kan fattas. Nuvarande överenskommelse på 48 asylplatser gäller tills vidare.

Ärendet

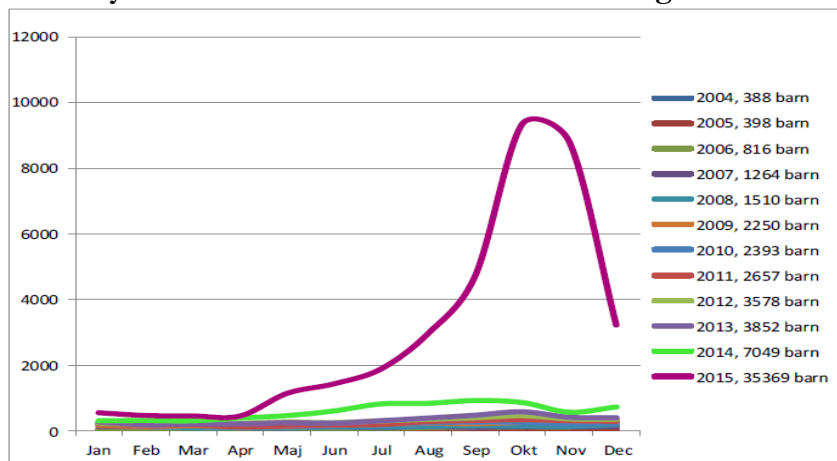
I statusrapporten presenteras hur mottagandet av nyanlända invandrare och ensamkommande barn för närvarande ser ut i Nacka. Som bakgrund ges även en kort lägesbeskrivning av flyktingsituationen i Sverige. Bilagt finns en lista med förklaringar till de vanligaste begreppen som används inom området flyktingmottagning, samt jämförande diagram över länets mottagande av nyanlända baserat på statistik från Länsstyrelsen i Stockholm län.

Asylsökande i Sverige

Under 2015 sökte 162 877 personer asyl i Sverige enligt Migrationsverket, vilket är fler än någonsin tidigare. Av dessa var 32 180 ensamkommande barn. De flesta asylsökande, 70 procent, kom till landet under årets sista fyra månader. Den fem största grupperna är Syrier, (31 procent), Afghaner (25 procent), Irakier (13 procent), statslösa (fem procent) och Eritreaner (fyra procent). Under de senaste veckorna har antalet asylsökande avsevärt mattats av. I januari 2016 sökte 4172 personer asyl, varav 673 var ensamkommande barn.

88 procent av de ensamkommande barn som fick sitt ärende prövat i Sverige beviljades uppehållstillstånd under 2015. Den genomsnittliga handläggningstiden för ensamkommande var runt sju och en halv månad. Majoriteten (66 procent) av de ensamkommande barnen som kom under förra året är från Afghanistan. Den näst största gruppen kommer från Syrien (tio procent) följt av Somalia (sex procent). Av de ensamkommande barnen var cirka 8 procent flickor.

Antal asylsökande ensamkommande barn i Sverige 2004-2015



Källa: www.migrationsverket.se



Nackas mottagande av nyanlända invandrare och ensamkommande barn

Nyanlända invandrare

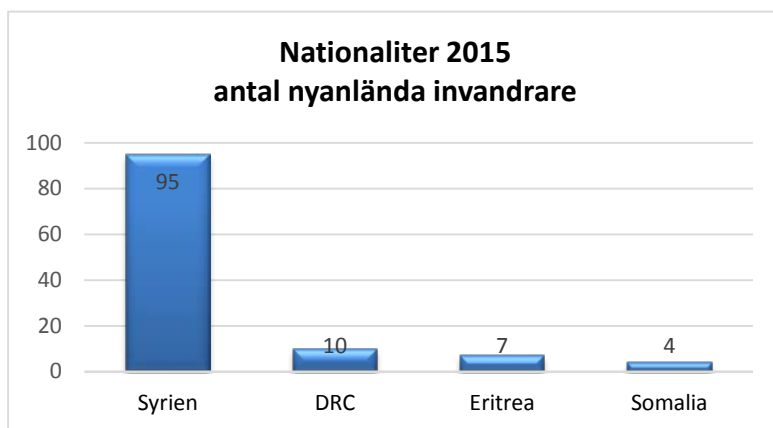
Kommunfullmäktige fattade i september 2015 beslut om att öka mottagandet av nyanlända invandrare, från 40 till 139. Detta innebar en överenskommelse med Länsstyrelsen om att från och med 2015 och tillsvidare, ta emot 139 nyanlända för bosättning genom anvisning av Arbetsförmedlingen och Migrationsverket. Detta avtal är nu gällande i avvaktan på den nya förordning och lagstiftning om kommuners gemensamma mottagande, som träder i kraft den 1 mars 2016. Länsstyrelsens nya fördelningstal för Nacka (366 nyanlända) kan komma att förändras i och med den nya lagstiftningen.

Under 2015 anvisades 116 nyanlända av Arbetsförmedlingen och Migrationsverket. Detta innebär en uppfyllandegrad på 83 procent av överenskommet mottagandet om 139 nyanlända. Ombyggnation av kommunägda lokaler och villor samt inhyrning hos privatpersoner gav nya bostäder till målgruppen. I ett jämförande perspektiv tog kommunen emot 15 nyanlända under 2014 (fyra hushåll) och 7 nyanlända under 2013 (tre hushåll) för bosättning i kommunen. Samtliga var kvotflyktingar.

Utav de nyanlända 2015 var 51 vuxna och 65 barn. De utgör 25 hushåll varav 17 består av barnfamiljer. 14 personer var kvotflyktingar (två familjer).

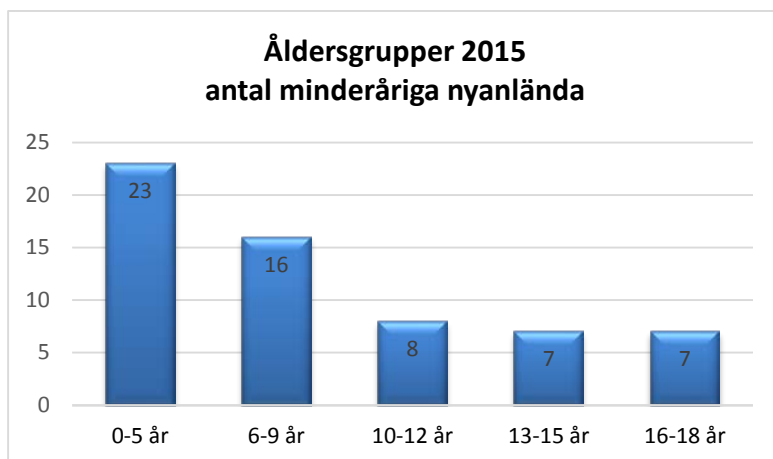
Nationaliteter

Majoriteten av de nyanlända invandrare som tagits emot för bosättning i Nacka kommer från Syrien – 82 procent. Övriga är från Demokratiska Republiken Kongo (DRC), Eritrea och Somalia.



Åldersgrupper

Över hälften av barnen, 64 procent, är i förskole- och lågstadiålder, varav flest i förskoleålder. I övrigt är antalet barn mer eller mindre jämnt fördelat mellan åldrarna i mellan- och högstadiet samt gymnasiet.





Bostäder för nyanlända invandrare

Nacka kommun tog under 2015 emot 116 nyanlända invandrare på anvisning av Arbetsförmedlingen och Migrationsverket. Det återstod boende för 23 personer för att ha nått 139 som var överenskommelsen med Länsstyrelsen. En före detta förskola har ställts om till fem lägenheter. Inflyttning har skett under januari.

Tabellen nedan visar antalet anvisade nyanlända invandrare under 2015, uppdelat per typ av bostad.

Bostadstyp	Nyanlända 2015	Återstående	Nyanlända tot 2015
Kontrakt med externa hyresvärdar	29		29
Kontrakt med privatpersoner	17		17
Kommunens omställda verksamhetslokaler	51		51
Kommunens lokaler (villor)	19		19
Bostäder byggda med tillfälligt bygglov	0		0
Återstående behov av boende	0	23	23
Summa	116	23	139

De nyanlända som hittills tagits emot i år utgör 25 hushåll. Bostäder finns i Saltsjö-Boo, Saltsjöbaden, Jarlaberg och Älta.

Jämförelse med kommuner i Stockholms län

I en jämförelse mellan Stockholms läns kommuner, av antalet mottagna per kommun, tog Nacka kommun emot flest nyanlända för bosättning, följt av Stockholms stad som tog emot 106. Detta är bortsett från de som bosatt sig på egen hand i kommunerna. Sett till uppfyllandegrad av överenskommet mottagande är Danderyd den enda kommun som nådde 100 procent. Nacka hamnar på andra plats med 83 procent ¹. Vad gäller Länsstyrelsens fördelningstal för 2016 har Täby och Danderyd tilldelats det största antalet nyanlända i förhållande till kommunernas befolkningensmängd. Därefter kommer Värmdö, Lidingö, Nacka och Tyresö. För vidare information, se graferna i bilaga 2.

Nyanlända som bosätter sig på egen hand

Utöver det med Länsstyrelsen överenskomna mottagandet, bosätter sig nyanlända invandrare på egen hand i kommunen, så kallade "självbosatta". Det innebär, i motsats till de som tas emot enligt överenskommelse, att de ordnat egen bostad. Kommunen beräknar att det per den 31 december 2015, bodde nära 170 självbosatta nyanlända i kommunen, som flyttat till Nacka under de senaste två åren. Av dessa är cirka 40 minderåriga.

¹ Statistik från Länsstyrelsen i Stockholms län



Ny lagstiftning om kommuners mottagande av nyanlända

Den 27 januari 2016 fattade riksdagen beslut om den nya lagen gällande kommuners gemensamma mottagande av nyanlända. Lagen, tillsammans med en förordning, kommer att offentliggöras den 16 februari. Enligt Regeringskansliet har inga nämnvärda förändringa gjorts i lagen förhållande till propositionen. Kansliet har informerat om följande:

- Kommunen kommer att få fördelningstal per år.
- Kommunen ska i samråd med Länsstyrelsen göra en boendeplanering.
- Kommunen ska till anvisande myndighet i förväg anmäla om när det kommer att finnas lediga bostäder.
- Kommunen kommer att få en tidsfrist mellan anvisning och mottagande. I dagsläget finns inget beslut om tidsfristens omfattning.
- Den nyanlände kommer att behandlas som kommunmottagen om tidsfristen går ut, och kommunen inte lyckats ordna en bostad vid det tillfället. Individens skrivs ut från anläggningsboendet och hänvisas till kommunen. Statlig ersättning utgår.

Ensamkommande barn och unga

Nacka kommun tecknade i juni 2015 en överenskommelse med Länsstyrelsen om att öka antalet platser för ett årligt mottagande av ensamkommande barn från 22 till 48. 38 platser skulle gå till barn mellan 14-17 år, och 10 platser till barn mellan 0-13 år. Utifrån dåvarande prognos skulle detta innebära ett mottagande av cirka 80 asylsökande barn under 2015. Kommunen har även avtal med Länsstyrelsen om 27 boendeplatser för ensamkommande med uppehållstillstånd.

På grund av det oförutsedda och kraftigt ökade antalet ensamkommande till Sverige har kommunens mottagande blivit betydligt högre än avtalat. I den rådande krissituationen anvisades ensamkommande till samtliga kommuner i landet i en slags jämviktad turordning, baserat på ett antal parametrar. Detta innebar ett totalt mottagande i kommunen av 305 barn under 2015. I en jämförelse med mottagandet under föregående år – 31 barn under 2014 och 25 barn under 2013 - tydliggörs den krissituation som kommunen hanterat under det senaste halvåret.

Tillsammans med de ensamkommande som togs emot före 2015 ansvarade kommunen den 31 december 2015 för cirka 350 ensamkommande barn. Runt 300 av dessa var asylsökande, resterande hade erhållit permanent uppehållstillstånd. Under januari 2016 har antalet anvisade ensamkommande minskat drastiskt - endast fem barn har tagits emot fram till den 28 januari.

Ny anvisningsmodell och uppehåll i framtagandet av överenskommelser

Länsstyrelsen kom i november 2015 in med framställan om ny överenskommelse gällande kommunens mottagande av ensamkommande barn. Nacka kommuns nya fördelningstal är 401 asylplatser, vilket är det andra största i länet efter Stockholms stad. Migrationsverket, i samråd med Länsstyrelsen, har dock beslutat att göra uppehåll i processen i framtagandet av nya överenskommelser. Orsaken är att regeringen, den 28 januari, gav Migrationsverket i



uppdrag att ta fram en ny modell för anvisning av asylsökande ensamkommande barn². Detta då regeringen vill förbättra planeringsförutsättningarna för kommunerna för att möjliggöra ett jämnare mottagande och en ökad förutsägbarhet. Modellen ska samtidigt vara flexibel och effektiv vid förändringar i antalet asylsökande ensamkommande barn.

Det är i dagsläget oklart hur den nya modellen kommer att påverka överenskommelsearbetet. Den nya modellen ska tillämpas från och med den 1 april 2016. Nacka kommun avvaktar ny information från Länsstyrelsen innan beslut om ny överenskommelse kan fattas. Nuvarande överenskommelse på 48 asylplatser gäller tills vidare. Det innebär att arbets- och företagsnämndens beslut i december om ett mottagande om 401 barn inte går vidare till kommunfullmäktige för slutligt beslut i februari så som var planerat³.

Boende

Vid slutet av året hade 115 av de mottagna ensamkommande boende i Nacka kommun, 136 var registrerade med boende i en kommun inom Stockholms län, och 47 i andra kommuner i landet. Majoriteten av de asylsökande barnen, 65 procent, bor i tillfälliga boenden, så kallade jourhem. Antal placerade barn per boendeform såg i december ut enligt följande:

Boendeform	Antal placeringar dec 2015
Jourhem	197
Hem för vård eller boende (HVB)	86
Familjehem EBO ⁴	11
Familjehem	6
SiS-institution LVU	1
Totalt	301

Kommunen har i januari 2016 avslutat upphandling om nya boendeplatser och tecknat avtal med tre anordnare. Dialog pågår för att fastställa antalet platser. Kommunen kommer även i egen produktion öppna ett boende i mitten av februari med plats för 16 ensamkommande.

² <http://www.regeringen.se/contentassets/29086c6bbbeb4a208801eb45cd02381e/en-ny-anvisningsmodell-for-asylsökande-ensamkommande-barn-och-unga.pdf>

³ Tjänsteskrivelse ”Överenskommelse om boendeplatser för asylsökande ensamkommande barn”, dnr. 2015/123-133

⁴ EBO=eget boende. Barn som är placerade hos släktingar eller vänner, som är utredda och godkända som familjehem.

Nationaliteter

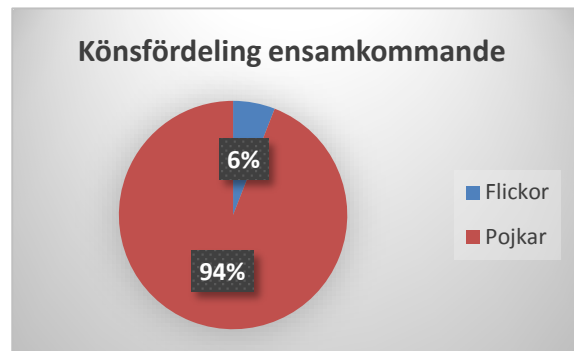
Liksom på nationell nivå är de flesta asylsökande ensamkommande som anvisats till Nacka från Afghanistan – över 70 procent. Näst största grupp är Eritreaner – 13 procent.



Nationalitet ensamkommande	Antal barn - dec 2015
Afghanistan	218
Eritrea	40
Somalia	11
Irak	8
Syrien	7
Etiopien	7
Pakistan	2
Marocko	2
Albanien	2
Sudan	1
Mongoliet	1
Libanon	1
Gambia	1
Totalt	301

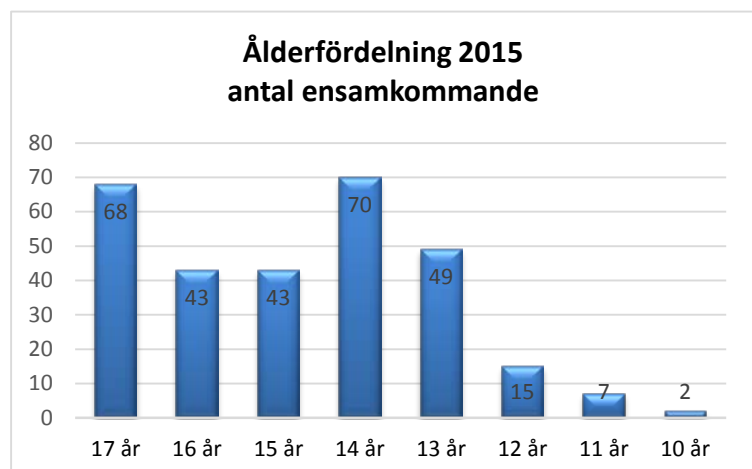
Könsfördelning

Av de ensamkommande som kom till Sverige under 2015 var cirka åtta procent flickor. Denna siffra är något lägre för Nacka kommun där sex procent av ensamkommande asylsökande var flickor.



Åldersfördelning

Majoriteten, 90 procent, av de asylsökande barnen är tonåringar. 22 procent är 17 år, och läggs 16-åringarna till utgör de tillsammans 37 procent. Diagrammet visar åldersfördelningen mellan 10-17 år. Endast fyra barn är yngre än tio år.



Jämförelse med kommuner i Stockholms län

Enligt Migrationsverkets statistik tog Nacka kommun emot näst flest ensamkommande barn i länet under 2015, efter Stockholms stad som tog emot 2 194 barn. Nacka åtföljs av Huddinge kommun som tog emot 269 barn. Se ytterligare information i bilaga 2.

Översikt av antalet anvisade nyanlända invandrare och ensamkommande barn per månad under 2015 och 2016

2015 Månad	Antal nyanlända		Antal ensamkommande
	vuxna	barn	
Januari	0	0	3
Februari	0	0	1
Mars	2	4	1
April	2	2	1
Maj	0	0	3
Juni	4	15	30
Juli	0	0	11
Augusti	5	7	34
September	0	0	31
Okt	7	10	50
November	12	11	75
December	19	16	65
Totalt:	51	65	305
Tot. nyanlända	116		

2016 Månad	Antal nyanlända		Antal ensamkommande
	vuxna	barn	
Januari (tom 28:e)	0	0	5

Placering av ensamkommande barn i Nacka av andra kommuner

Drygt 100 ensamkommande barn är placerade i Nacka av andra kommuner. Vid årsskiftet var 86 barn placerade av andra kommuner inom Stockholms län, och 18 barn av kommuner i övriga landet. Nacka kommun ansvarar för dessa barns skolgång och god man.

Evakueringsboende

Sedan den tionde november 2015 driver den kommunala produktionen, välfärd samhällsservice, ett evakueringsboende för asylsökande. Boendet kan drivas till och med mars 2016. Inget nytt evakueringsboende planeras för närvarande.

Boendet är oftast fullbelagt, vilket innebär runt 100 boenden. De flesta blir kvar betydligt längre än vad som initialt var planerat (tre till sju dagar). Detta gäller i synnerhet för barnfamiljer. De boende erbjuds därför olika aktiviteter. Kommunen står för svenskundervisning, tre timmar per dag, och samhällsorientering för barn och ungdomar, varje dag från första februari. (Utförare är Omsorgscompagniet på uppdrag av kommunen). Utöver detta erbjuds flera aktiviteter av ideella krafter:

- Språkcafé med Röda Korset, två timmar i veckan
- Flertalet teaterföreställningar och musikupplevelser (med bidrag från landstinget)
- Lek och barnsång med barnen är schemalagt varje dag, pyssel en gång i veckan.



Boendet erbjuder även gratis läkarbesök på plats, två gånger i veckan. Arbetet utförs ideellt av läkare från Familjeläkarna i Nacka samt av en konstellation av olika läkare som även varit aktiva på centralstationen – ”centralläkarna”.

Ekonomiska konsekvenser

Ekonomiska konsekvenser av mottagandet av nyanlända invandrare och ensamkommande barn redovisas i arbets- och företagsnämndens bokslut.

Regeringen beslutade i december 2015 att ge ett tillfälligt bidrag, utöver ordinarie ersättningar, till kommuners hantering av flyktingsituationen. Detta för att minska trycket på den kommunala ekonomin under 2015 och 2016. Fördelningen till Nacka kommun uppgår till 15,3 miljoner kronor.⁵

Gällande kostnader för evakueringsboendet i Granninge kommer Nacka kommun att ansöka om statlig ersättning för samtliga kostnader som kommunen har eller har haft för boendet. De boende är asylsökande (ej ensamkommande) och ligger i normala fall under Migrationsverkets ansvar.

Konsekvenser för barn

Många flyktningbarn är i behov av särskilt stöd under etableringsperioden. Kommunens insatser i mottagandet bör därför särskilt beakta konsekvenser för flyktningbarn och arbeta för att de ska få samma förutsättningar som andra barn. Det kan till exempel handla om riktad samhällsorientering, information om föreningslivet och effektiva kartläggningar av barnens kunskaper inom skolan.

Bilagor

1. Migrationsverkets förklaringar på vanliga begrepp inom flyktningmottagandet.
2. Mottagande av nyanlända invandrare, jämförelse med andra kommuner

Carina Filipovic
Enhetschef
Arbets- och företagsenheten

Lisette Wahlroth
Etableringsstrateg
Arbets- och företagsenheten

Susanne Broman Kjulsten
Samhällsplanerare
Arbets- och företagsenheten

⁵ <http://www.regeringen.se/artiklar/2015/11/fragor-och-svar-om-extra-andringsbudget/>,
http://www.regeringen.se/globalassets/regeringen/dokument/finansdepartementet/pdf/rb-1_5-bilaga-17-december2015_slutlig3.pdf