

KVALITETSUPPFÖLJNING

Verksamhetsbesök, Utbildningsexperten - Hösten 2016

Joumana Bagdi
Integrationsstrateg
Arbets- och företagsenheten



Innehållsförteckning

1	Verksamhetsbesök för kvalitetsuppföljning.....	5
2	Syfte och Mål	5
3	Urval och utförande.....	5
4	Rapportens upplägg.....	6
5	Begränsningar.....	6
6	Statistik och resultat.....	7
7	Verksamhetsbesök Eductus	7
7.1	Elevnöjdhet.....	7
7.2	Betygsresultat.....	8
7.3	Avbrott	9
7.4	Analys av resultat.....	10
7.5	Åtgärder och utvecklingsarbete under 2017.....	11
8	Verksamhetsbesök Lernia	11
8.1	Elevnöjdhet.....	11
8.2	Betygsresultat.....	13
8.3	Avbrott	14
8.4	Analys av resultat.....	15
8.5	Åtgärder och utvecklingsarbete under 2017.....	16
9	Verksamhetsbesök Movant	17
9.1	Elevnöjdhet.....	17
9.2	Betygsresultat.....	18
9.3	Avbrott	19
9.4	Analys av resultat.....	20
9.5	Åtgärder och utvecklingsarbete 2017.....	20
10	Verksamhetsbesök Style.....	20
10.1	Elevnöjdhet.....	20
10.2	Betygsresultat.....	22
10.3	Avbrott	23
10.4	Analys av resultat.....	24

10.5	Åtgärder och utvecklingsarbete under 2017.....	24
11	Verksamhetsbesök Niketo	25
11.1	Elevnöjdhet.....	25
11.2	Betygsresultat.....	26
11.3	Avbrott	27
11.4	Analys av resultat.....	29
11.5	Åtgärder och utvecklingsarbete under 2017.....	29
12	Verksamhetsbesök Komvux Värmdö.....	30
12.1	Elevnöjdhet.....	30
12.2	Betygsresultat.....	32
12.3	Avbrott	33
12.4	Analys av resultat.....	35
12.5	Åtgärder och utvecklingsarbete under 2017.....	35
13	Verksamhetsbesök MOA	36
13.1	Elevnöjdhet.....	36
13.2	Betygsresultat.....	37
13.3	Avbrott	38
13.4	Analys av resultat.....	39
13.5	Åtgärder och utvecklingsarbete under 2017.....	39
14	Verksamhetsbesök Jobblotsen	39
14.1	Elevnöjdhet.....	39
14.2	Betygsresultat.....	40
14.3	Avbrott	41
14.4	Analys av resultat.....	42
14.5	Åtgärder och utvecklingsarbete under 2017.....	43
15	Verksamhetsbesök Tyresö Komvux C3L.....	44
15.1	Elevnöjdhet.....	44
15.2	Betygsresultat.....	45
15.3	Avbrott	47
15.4	Analys av resultat.....	48
15.5	Åtgärder och utvecklingsarbete 2017.....	48
16	Verksamhetsbesök Infokomp.....	49
16.1	Elevnöjdhet.....	49

16.2	Betygsresultat.....	50
16.3	Avbrott	51
16.4	Analys av resultat.....	52
16.5	Åtgärder och utvecklingsarbete 2017.....	52
17	Verksamhetsbesök Omsorgslyftet	53
17.1	Elevnöjdhet.....	53
17.2	Betygsresultat.....	54
17.3	Avbrott	55
17.4	Analys av resultat.....	56
17.5	Åtgärder och utvecklingsarbete 2017.....	57
18	Sammantagen reflektion	57

1 Verksamhetsbesök för kvalitetsuppföljning

Fokus i arbetet med verksamhetsbesöken 2016, en del av kommunens systematiska kvalitetsarbete, har varit elevernas resultat och nöjdhet med jobb- och utbildningsexperterna samt kursutbudet, de nyckeltal som nämnden har fastställt. Därutöver har några krav i auktorisationsvillkoren följts upp: jobb- och utbildningsexpertens arbete med likabehandlingsplan samt studie- och yrkesvägledning.

Svaren i elevenkäten utgör en viktig del i den uppföljning som genomförs vid verksamhetsbesöken. För att snabbare kunna följa upp elevernas synpunkter från elevenkäten har enheten beslutat flytta verksamhetsbesöken till utbildningsanordnarna från våren till hösten. Arbetet med verksamhetsbesöken har skett i samarbete med Värmdö kommun.

Under våren genomfördes verksamhetsbesök till samtliga jobb- och utbildningsexperter som hade haft minst 10 Nackaelever under läsåret 2015/16. Vid besöken gjordes uppföljning av elevernas resultat samt elevernas synpunkter vid den senaste elevenkäten. I de fall resultaten låg under de målnivåer som arbets- och företagsnämnden har fastställt blev jobb- och utbildningsexperterna anmodad att återkomma med handlingsplaner med målsättningen att förbättra resultaten. Allt detta dokumenterades i en utvecklingsplan för jobb- och utbildningsexperter och planen tillsammans med statistiken utgör underlag för verksamhetsbesöken under hösten 2016.

2 Syfte och Mål

Syftet med verksamhetsbesöken är att i dialog med ansvariga lyfta fram utvecklingsarbetet kring de områdena som påvisat dåliga resultat i statistiken samt säkerställa att verksamheten har behövlig handlingsplan för att åtgärda och förbättra dessa. Utgångspunkten har varit såklart statistiken i kundundersökningen samt verksamhetens eget arbete med att utveckla sina processer och på så sätt förbättra resultaten.

Målet är att säkerställa och även uppmuntra till bästa möjliga kvalitet i utförande, kontinuitet och betygsresultat. Detta utifrån förutsättningarna varje anordnare har.

3 Urval och utförande

Ett antal anordnare har prioriteras för verksamhetsbesök under hösten 2016. Urvalet skedde med hänsyn tagen till sammantaget resultat avseende elevnöjdhet, betyg, avbrott och planerade förbättringsåtgärder från föregående läsår. Urvalet landade på totalt 13 anordnare där tio av dem har de lägsta resultaten och tre av dem har de bästa resultaten. De tio följs upp för att i dialog uppmärksamma dem på avvikelserna och lyfta fram diskussionen kring relevanta åtgärder. De tre med bra resultat behöver uppmärksammas för sina goda resultat

dels för att de har gjort bra ifrån sig dels för att dela med sig och samverka med andra anordnare för erfarenhetsutbyte.

Kvalitetsuppföljningen har även som delmål att skapa en dialog mellan anordnarna för att tillsammans samverka för elevernas bästa. Under verksamhetsbesöken har även ”Best practis” vidareförmedlats där det var behövligt och relevant. Detta har uppskattats av anordnare som behövde förslag och ett bollplank. De anordnare som lyckats har även uppmärksammats i dialogen och peppats för ännu bättre resultat.

Följande jobb- och utbildningsexperter besöktes under hösten 2016:

1. Eductus
2. Lernia
3. Movant
4. Style Education
5. Niketo
6. Komvux Värmdö
7. Moa Lärcentrum
8. Jobblotsen
9. C3L – Tyresö komvux
10. Infokomp
11. Omsorgslyftet utbildningar

4 Rapportens upplägg

Rapporten grundar sig på tre observationsområdena som har mäts. Dessa var huvudämnen i diskussionen under verksamhetsbesöken och mötet med de ansvariga. Observationsområdena ger en viktig barometer för att mäta hur verksamheten mår och utvecklas. Dessa är:

- **Elevnöjdhet**
- **Avbrott**
- **Betyg**

Redovisningen i denna rapport presenteras för varje enskild anordnare i ett avsnitt för sig. Först presenteras statistiken för varje huvudområde för att sedan analysera siffrorna med hjälp av dialogen som fördes under verksamhetsbesöken. Varje avsnitt avslutas med hur arbetet under 2017 kommer att se ut utifrån 2016s resultat. I slutet av rapporten presenteras en sammantagen reflektion som bygger på helheten i statistiken och dialogmötena som ägde rum vid verksamhetsbesöken.

5 Begränsningar

- Inför varje besök har ett dokument skickats till anordnaren för att gå igenom statistiken och få möjlighet att kommentera eller inkomma med handlingsplaner eller dylikt. De flesta anordnare hade svårt att leverera på grund av tidsbrist men har under besöket berättat om deras handlingsplan eller att de inte har tagit fram en sådan plan ännu.
- Den planerade verksamhetsbesöket till ABF uteblev på grund av hastig sjukfrånvaro.
- Redovisningen av verksamhetsbesöken kan te sig olika i innehåll och substans beroende på vilken anordnare vi träffat. Vissa anordnare har strukturerade processer och är medvetna om sina utmaningar och begränsningar medan andra behöver mer guidning för att nå dit.

6 Statistik och resultat

Statistiken har skapats dels med hjälp av kundundersökningarna som gjorts för varje verksamhet och dels vad verksamheten har presterat i form av resultat. En jämförelse har även gjorts med resultaten från tidigare år för att se utvecklingen. Tabellerna visar detta tydligt med hjälp av pilar som pekar uppåt för ökning, nedåt för minskning och rakt fram för oförändrat resultat. Rangordningen i tabellerna visar vilka anordnare som ligger högst upp i listan och vilka som ligger längst ner. Meningen är att anordnare själva ska kunna se översikten och kunna se sin placering jämfört med andra och även med sina egna tidigare resultat. Alla besökta anordnare fick ta del av tabellerna vilket upplevdes hjälpsamt för deras verksamhetsstyrning men även samverka med andra anordnare som lyckats inom specifika områden.

7 Verksamhetsbesök Eductus

7.1 Elevnöjdhet

Ranking 2016* (ranking 2015 inom parentes)	Trend	Skola	Resultat helhetsomdöme
1 (8)	↑	Niketo	5,0
2 (1)	→	Institute af lärande	4,9
7 (10)	↑	Komvux Värmdö	4,6
8 (2)	↓	Sverigehälsan	4,6
9 (7)	↓	Lärgården	4,6
10 (19)	↑	Omsorgslyftet	4,6
11 (21)	↑	Kunskapsbolaget Integra	4,5
12 (12)	→	St. Eriks gymnasium	4,5
14 (11)	↓	Kompetensutvecklingsinstitutet	4,5
15 (37)	↑	Medlearn	4,5
16 (17)	→	MoA	4,5
18 (32)	↑	Lernia	4,4
20 (18)	↓	NTI-skolan	4,4
23 (23)	→	Sweja	4,4
28 (9)	↓	ABF Komvux Stockholm	4,3
29 (33)	↑	Folkuniversitetet	4,2
30 (34)	↑	Hermods	4,2

34 (35)	→	Tyresö vux	4,1
35 (27)	↓	Åsö	4,1
36 (28)	↓	Jensen	4,1
37 (42)	↑	Astar	4,1
40 (15)	↓	Style	3,9
43 (44)	→	Infokomp	3,6
44 (-)	-	Movant	1,8
- (20)	-	Eductus	Ej medv
- (-)	-	Jobblotsen	Ej medv
- (-)	-	Addera	Ej medv

*Ranking i länet

7.2 Betygsresultat

Andel kursdeltagare som fått godkänt betyg på grundläggande kurser

Anordnare	2013/14	2014/15	2015/16	Ranking 15/16
Folkuniversitetet			85	1
Kunskapsbolaget Integra	54	45	78	2
Eductus	45	77	76	3
Lernia	67	79	75	4
Niketo	65	74	69	5
ABF	60	56	67	6
Institute af lärande			67	6
Komvux Värmdö	42	100	60	7
Hermods	18	53	56	8
Sweja		20	55	9
Omsorgslyftet	35	47	46	10
NTI			42	11
Åsö	56	43	42	11
Jobblotsen		100	33	12
Tyresö (C3L)	100	0	0	13

Andel kursdeltagare som fått godkänt betyg på gymnasiala kurser

Anordnare	2013/14	2014/15	2015/16	Ranking 15/16
Jobblotsen	95	89	93	1
Institute af lärande	78	75	77	2
St. Eriks gymnasium	69	87	75	3
Style Education	76	66	67	4
Movant/Nacka praktiska		82	66	5
Lärgården	56	55	64	6
Kunskapsbolaget Integra	69	59	64	6
Komvux Värmdö	68	66	60	7
Didaktus	55	32	60	7

Stockholms hotell- och restaurangskola			60	7
Kompetensutvecklingsinstitutet	68	63	59	8
Addera kompetens			58	9
Folkuniversitetet	63	49	57	10
ABF	42	43	55	11
Eductus	71	68	54	12
Jensen	50	48	51	13
Niketo	72	60	47	14
Omsorgslyftet	55	49	44	15
Medlearn	80	59	44	15
Lernia	64	66	44	15
Sverigehälsan	68	70	41	16
Astar	50	55	41	16
Åsö vuxengymnasium	44	42	38	17
Sweja	53	40	37	18
Miroi	39	33	36	19
NTI	33	37	35	20
Hermods	37	34	30	21
Tyresö C3L	53	45	22	22
InfoKomp	32	23	8	23
Moa	40	37	6	24

7.3 Avbrott

Andel kursdeltagare som avbrutit kurs på grundläggande nivå

Anordnare	2013/14	2014/15	2015/16	Trend jmf 14/15
ABF	40	17	7	↑
Eductus	40	13	7	↑
Hermods	45	28	4	↑
InfoKomp	100			
Institute af lärande			8	–
Jobblotsen		0	33	↓
Komvux Värmdö	50	0	0	→
Kunskapsbolaget Integra	18	7	2	↑
Lernia	33	14	13	↑
Niketo	8	6	3	↑
NTI			3	–
Omsorgslyftet	35	34	25	↑
Sweja	50	40	18	↑
Tyresö (C3L)	0	100	100	→
Åsö	22	21	14	↑

Andel kursdeltagare som avbrutit kurs på gymnasial nivå

Anordnare	2013/14	2014/15	2015/16	Trend jmf 14/15
-----------	---------	---------	---------	-----------------

ABF	20	21	16	↑
Addera kompetens			6	–
Astar	3	10	11	↓
Didaktus	3	6	20	↓
Eductus	23	10	31	↓
Folkuniversitetet	15	15	17	↓
Hermods	17	23	23	→
InfoKomp*	22	19	44	↓
Institute af lärande	7	14	7	↑
Jensen	11	16	14	↑
Jobblotsen	3	6	0	↑
Kompetensutvecklingsinstitutet	1	4	12	↓
Komvux Värmdö	15	13	16	↓
Kunskapsbolaget Integra	10	0	0	↑
Lernia	9	10	9	↑
Lärgården	3	6	9	↓
Medlearn	7	4	0	↑
Miroi	33	27	23	↑
Moa	33	13	11	↑
Movant/Nacka praktiska	0	0	13	↓
Niketo	0	7	5	↑
NTI	0	20	18	↑
Omsorgslyftet	0	32	34	↓
St. Eriks gymnasium	6	0	13	↓
Stockholms hotell- och restaurangskola			19	–
Style Education	16	17	8	↑
Sweja	9	13	6	↑
Sverigehälsan	9	9	6	↑
Tyresö C3L	16	3	17	↓
Åsö vuxengymnasium	25	21	23	↓

7.4 Analys av resultat

- Elevnöjdhet mäts internt i verksamheten därför har inte anordnare ett utfall i tabellen. Anordnaren använder sig av en egen enkät. En gång i månaden får eleverna 5 frågor att besvara. Allt sammanställs i ett diagram för att visualisera och se utvecklingsbehoven.
- Ledningen har jobbat hårt med rekrytering av rätt personal. Den tidigare personalstyrkan bedömdes påverka resultatet negativt. Hittills upplevs den nya personalstyrkan mycket positivt och eleverna har gett positiv feedback gällande undervisningskvaliteten och klimatet för övrigt i skolan upplevs trevligt. Detta har såklart påverkat nöjdhet, betyg och avbrottsfrekvensen.
- Verksamheten har fått minskat andel avbrott sedan 2014 och 2015, trenden är märkbart positiv. Avbrotten har i största grad påverkats av att eleverna flyttat eller hittat jobb. Utvecklingsarbetet borde ligga på att förfina statistiken för att även inrymma typ av avbrott för bättre överblick och handlingsplaner. Systematiskt ska eleven få ett SMS senast under

den tredje dagen av frånvaro. Redan dag ett brukar läraren ta kontakt med eleven vid oanmäld frånvaro.

- För vissa elever tar matchningsprocessen längre tid än genomsnittet på grund av olika orsaker. Mer individuella arbeten med eleverna kommer att behövas för att snabba på processen med bibehållen kvalitet utan att riskera att eleven hoppar av.
- Det har märkts ett stort behov av förhöjd kompetens för personer som vill jobba inom servicebranschen. Många slutar eller får inte vara kvar på grund av bristande servicekompetenser. För att åtgärda detta startar vi en kombinerad kurs där en del praktik och skuggning kompletterar det teoretiska. Att lära känna olika arbetsuppgifter i butiker kan ge en bra bild om vad yrket innebär. Anordnare samarbetar och har ett bra nätverk med olika näringsidkare inom branschen.
- Nedgången i betygsresultaten och förhöjd avbrottsfrekvens för gymnasial nivå förklaras av att de enda kurserna är svenska som andra språk och Spanska, där väldigt få elever gick och bara en elev fick betyg. Avbrotten kan även förklaras av att byta kurs syns som avbrott i systemet.

7.5 Åtgärder och utvecklingsarbete under 2017

- Ett ännu bättre samarbete mellan kommun och anordnare för att förstå uppdraget bättre
- kortare handläggningstider och snabbare svar från kommunala administrationen för effektivare processer
- Fortsätta med verksamhetsbesöken och dialogmötena för att belysa frågor som vi har missat och som vi sedan förankrar i organisationen.
- Mer mätning och fokus på eleverna för att förstå utfall i avhopp, dåliga betyg och missnöjdhet.
- Involvera karriärvägledarna mera i de fall lärare eller elev kör fast, kalla till trepartssamtal.
- Samarbete med Arbetsförmedlingen i samband med nya kurser mot arbetsmarknad. I januari börjar vi med Stöd, matchning och rehab.
- Vi har börjat med kreativitetmöten.
- Personalmässigt utvecklar vi verksamheten genom att ta in arbetsmarknadsmänniskor.
- Börja med en ny modell för elevstöd. Elever som är i behov av extra stöd ska kunna frivilligt delta i olika workshops för att förbättra sina resultat. Handledarna är utvalda lärare och volontärer. Pilotprojektet börjar våren 2017.

8 Verksamhetsbesök Lernia

8.1 Elevnöjdhet

Ranking 2016* (ranking 2015 inom parentes)	Trend	Skola	Resultat helhetsomdöme
1 (8)	↑	Niketo	5,0
2 (1)	→	Institute af lärande	4,9
7 (10)	↑	Komvux Värmdö	4,6
8 (2)	↓	Sverigehälsan	4,6
9 (7)	↓	Lärgården	4,6
10 (19)	↑	Omsorgslyftet	4,6
11 (21)	↑	Kunskapsbolaget Integra	4,5

12 (12)	→	St. Eriks gymnasium	4,5
14 (11)	↓	Kompetensutvecklingsinstitutet	4,5
15 (37)	↑	Medlearn	4,5
16 (17)	→	MoA	4,5
18 (32)	↑	Lernia	4,4
20 (18)	↓	NTI-skolan	4,4
23 (23)	→	Sweja	4,4
28 (9)	↓	ABF Komvux Stockholm	4,3
29 (33)	↑	Folkuniversitetet	4,2
30 (34)	↑	Hermods	4,2
34 (35)	→	Tyresö vux	4,1
35 (27)	↓	Åsö	4,1
36 (28)	↓	Jensen	4,1
37 (42)	↑	Astar	4,1
40 (15)	↓	Style	3,9
43 (44)	→	Infokomp	3,6
44 (-)	-	Movant	1,8
- (20)	-	Eductus	Ej medv
- (-)	-	Jobblotsen	Ej medv
- (-)	-	Addera	Ej medv

*Ranking i länet

Frågor med flest instämmer helt/delvis-svar (4 eller5)

Fråga	Resultat	Trend jfr 2015
Jag känner mig trygg i skolan	4,7	–
Jag behandlas bra av mina lärare	4,6	→
Jag behandlas bra av andra elever	4,6	→
Jag har tydliga mål för mina studier	4,6	↑
Min utbildning ger mig ökade möjligheter till arbete eller fortsatta studier	4,6	↑

Frågor med lägst andel instämmer helt/delvis-svar

Fråga	Resultat	Trend jfr 2015
Jag har bra kontakt med arbetslivet genom mina studier	3,9	↑
Jag får välja hur jag redovisar mina kunskaper	4,0	→
Jag vet vem jag ska vända mig till om jag inte känner mig trygg	4,2	–
Jag vet vem jag kan kontakta om jag har synpunkter eller klagomål	4,2	→

Individuell studieplan

Mätningen för länet visar på en minskad kännedom om den individuella studieplanen. Bara 58 procent av eleverna visste att de hade en individuell studieplan under 2016 motsvarande siffra för 2015 är 69 procent.

Andel av Lernias elever som svarat att de har en individuell studieplan är 64 procent.

Utbildningsanordnare där flest elever (länet) svarar att de har en ISP:

Anordnare	Andel ”ja”
Institute af lärande	91 %
Lärgården	80 %
Kunskapsbolaget Integra	77 %

Utbildningsanordnare där minst andel elever svarar att de har en ISP:

Anordnare	Andel ”ja”
Komvux Värmdö	39 %
Åsö Vuxengymnasium	44 %
Tyresö	44 %

8.2 Betygsresultat

Andel kursdeltagare som fått godkänt betyg på grundläggande kurser

Anordnare	2013/14	2014/15	2015/16	Ranking 15/16
Folkuniversitetet			85	1
Kunskapsbolaget Integra	54	45	78	2
Eductus	45	77	76	3
Lernia	67	79	75	4
Niketo	65	74	69	5
ABF	60	56	67	6
Institute af lärande			67	6
Komvux Värmdö	42	100	60	7
Hermods	18	53	56	8
Sweja		20	55	9
Omsorgslyftet	35	47	46	10
NTI			42	11
Åsö	56	43	42	11
Jobblotsen		100	33	12
Tyresö (C3L)	100	0	0	13

Andel kursdeltagare som fått godkänt betyg på gymnasiala kurser

Anordnare	2013/14	2014/15	2015/16	Ranking 15/16
Jobblotsen	95	89	93	1
Institute af lärande	78	75	77	2

St. Eriks gymnasium	69	87	75	3
Style Education	76	66	67	4
Movant/Nacka praktiska		82	66	5
Lärgården	56	55	64	6
Kunskapsbolaget Integra	69	59	64	6
Komvux Värmdö	68	66	60	7
Didaktus	55	32	60	7
Stockholms hotell- och restaurangskola			60	7
Kompetensutvecklingsinstitutet	68	63	59	8
Addera kompetens			58	9
Folkuniversitetet	63	49	57	10
ABF	42	43	55	11
Eductus	71	68	54	12
Jensen	50	48	51	13
Niketo	72	60	47	14
Omsorgslyftet	55	49	44	15
Medlearn	80	59	44	15
Lernia	64	66	44	15
Sverigehälsan	68	70	41	16
Astar	50	55	41	16
Åsö vuxengymnasium	44	42	38	17
Sweja	53	40	37	18
Miroi	39	33	36	19
NTI	33	37	35	20
Hermods	37	34	30	21
Tyresö C3L	53	45	22	22
InfoKomp	32	23	8	23
Moa	40	37	6	24

8.3 Avbrott

Andel kursdeltagare som avbrutit kurs på grundläggande nivå

Anordnare	2013/14	2014/15	2015/16	Trend jmf 14/15
ABF	40	17	7	↑
Eductus	40	13	7	↑
Hermods	45	28	4	↑
InfoKomp	100			
Institute af lärande			8	—
Jobblotsen		0	33	↓
Komvux Värmdö	50	0	0	→
Kunskapsbolaget Integra	18	7	2	↑
Lernia	33	14	13	↑
Niketo	8	6	3	↑

NTI			3	–
Omsorgslyftet	35	34	25	↑
Sweja	50	40	18	↑
Tyresö (C3L)	0	100	100	→
Åsö	22	21	14	↑

Andel kursdeltagare som avbrutit kurs på gymnasial nivå

Anordnare	2013/14	2014/15	2015/16	Trend jmf 14/15
ABF	20	21	16	↑
Addera kompetens			6	–
Astar	3	10	11	↓
Didaktus	3	6	20	↓
Eductus	23	10	31	↓
Folkuniversitetet	15	15	17	↓
Hermods	17	23	23	→
InfoKomp*	22	19	44	↓
Institute af lärande	7	14	7	↑
Jensen	11	16	14	↑
Jobblotsen	3	6	0	↑
Kompetensutvecklingsinstitutet	1	4	12	↓
Komvux Värmdö	15	13	16	↓
Kunskapsbolaget Integra	10	0	0	↑
Lernia	9	10	9	↑
Lärgården	3	6	9	↓
Medlearn	7	4	0	↑
Miroi	33	27	23	↑
Moa	33	13	11	↑
Movant/Nacka praktiska	0	0	13	↓
Niketo	0	7	5	↑
NTI	0	20	18	↑
Omsorgslyftet	0	32	34	↓
St. Eriks gymnasium	6	0	13	↓
Stockholms hotell- och restaurangskola			19	–
Style Education	16	17	8	↑
Sweja	9	13	6	↑
Sverigehälsan	9	9	6	↑
Tyresö C3L	16	3	17	↓
Åsö vuxengymnasium	25	21	23	↓

8.4 Analys av resultat

Överlag ser trenden positiv ut för verksamheten gällande alla tre observationsområdena. De goda resultaten har sin grund i:

- Arbetet med att rekrytera rätt personer samt förse dem med bra utbildningar. Även att de som leder verksamheten ska ha rätt kompetens som rektorer.
- Ett genomarbetat och anpassat schema för varje elev. Detta har genererat positiv utfall genom att i stället för avbrott har eleven fått betyg om något senare än ordinarie kursplan. Att schema för SFI skräddarsys för att passa individens vardag och kapacitet har visat på positivt utfall. Avbrott minskas då eleven upplever att takten är hanterbar och att hänsyn tas till vardagsupplägget. Lärarna upplever detta som en utmaning men hanterar det på ett bra sätt.
- Att anordnaren deltar och ingår tillsammans med andra i det så kallade ”Studieväget” projektet. Ledningen får ta del av seminarium, nätverksträffar och sitter i arbetsgrupper inom olika yrkesbranscher. Detta resulterar att många elever anställs innan de ens har avslutat sin utbildning. Verksamheten ligger på över 50 procent arbetsbelagd utbildning inom vissa yrkesutbildningar.
- Användandet av Early warning system som innebär att ett SMS och mail skickas till avvikande elev. Varje torsdag får rektorn en lista från administrationen med namn, telefonnummer och mail efter sju dagars avbrott. Detta har gett positivt resultat i form av att eleverna kommer tillbaka.
- Arbetet med att förse eleven som varit borta med läromaterial som har missats. Sociala medier och liknande digitala plattform används för att möjliggöra tillgängligt material då detta upplevs mycket populära speciellt bland eleverna på svenska för invandrare.
- Inkludereringen av eleverna i utvecklingsarbetet och att jobba tillsammans med dem i den individuella studieplanen. Viktigt att de ser helheten och kontinuiteten då många blev i vissa tillfällen missnöjda men att andra klasskompisar skriver prov men inte de. Numera är det lättare då man ser översikten och vet att det finns ett inplanerat provtillfälle. Det har utvecklats mycket sedan 3 år tillbaka men vi är inte riktigt framme än så länge vissa inte vet om sin individuella studieplan. I dagsläget skickar varje lärare minst 5 individuella studieplaner per vecka till rektorn. Studievägledare har i sin roll även ansvar för att hålla ihop den individuella studieplanen.

8.5 Åtgärder och utvecklingsarbete under 2017

- Det finns även positiva avbrott till exempel att elever får jobb eller flyttar. Vi kommer att utveckla detta så vi kan redovisa utifrån typ av avbrott för att ha en rättvisare statistik.
- Att undersöka om den individuella studieplanen uppfyller sitt syfte och hur utfallet blir efter förbättringsarbetet med att öka medvetenheten hos eleverna om dess existens.
- Att jobba vidare med att minska avbrottsfrekvensen på gymnasial nivå. Målet är ett hållbart utfall som ligger under 10 procent. Verksamheten fortsätter med introduktionsmötena där eleven ser helheten och får en översikt på kursen med huvudmål men även delmål.
- Bättre betygsresultat eftersom personalbytet skedde under den senare delen av 2016 och kommer att ge genomslagskraft först på 2017 års resultat.
- Fortsatt arbete med att få in svar från elever för att mäta nöjdheten genom kontakt och kontinuerlig dialog.
- Fortsatt samarbete och samverkan med kommunen och andra anordnare för erfarenhetsutbyte, utveckling och effektivisering av processerna.
- Utveckla pedagogiken ytterligare för att uppnå ännu bättre resultat och elevnöjdhet.

9 Verksamhetsbesök Movant

9.1 Elevnöjdhet

Ranking 2016* (ranking 2015 inom parentes)	Trend	Skola	Resultat helhetsomdöme
1 (8)	↑	Niketo	5,0
2 (1)	→	Institute af lärande	4,9
7 (10)	↑	Komvux Värmdö	4,6
8 (2)	↓	Sverigehälsan	4,6
9 (7)	↓	Lärgården	4,6
10 (19)	↑	Omsorgslyftet	4,6
11 (21)	↑	Kunskapsbolaget Integra	4,5
12 (12)	→	St. Eriks gymnasium	4,5
14 (11)	↓	Kompetensutvecklingsinstitutet	4,5
15 (37)	↑	Medlearn	4,5
16 (17)	→	MoA	4,5
18 (32)	↑	Lernia	4,4
20 (18)	↓	NTI-skolan	4,4
23 (23)	→	Sweja	4,4
28 (9)	↓	ABF Komvux Stockholm	4,3
29 (33)	↑	Folkuniversitetet	4,2
30 (34)	↑	Hermods	4,2
34 (35)	→	Tyresö vux	4,1
35 (27)	↓	Åsö	4,1
36 (28)	↓	Jensen	4,1
37 (42)	↑	Astar	4,1
40 (15)	↓	Style	3,9
43 (44)	→	Infokomp	3,6
44 (-)	-	Movant	1,8
- (20)	-	Eductus	Ej medv
- (-)	-	Jobblotsen	Ej medv
- (-)	-	Addera	Ej medv

*Ranking i länet

Frågor med flest instämmer helt/delvis-svar (4 eller5)

Fråga	Resultat	Trend jfr 2015
Jag kan rekommendera min skola till andra	1,8	–
Jag får välja hur jag redovisar mina kunskaper	2,5	–
Jag har fått information om hur jag uppnår olika betyg	3,0	–

Frågor med lägst andel instämmer helt/delvis-svar

Fråga	Resultat	Trend jfr 2015
Jag har tydliga mål för mina studier	4,7	–
Jag behandlas bra av andra elever	4,1	–
Jag känner mig trygg i skolan	3,9	–

Individuell studieplan

Mätningen för länet visar på en minskad kännedom om den individuella studieplanen. Bara 58 procent av eleverna visste att de hade en individuell studieplan under 2016 motsvarande siffra för 2015 är 69 procent.

Andel av Movants elever som svarat att de har en ISP: 55 procent.

Utbildningsanordnare där flest elever (länet) svarar att de har en ISP:

Anordnare	Andel ”ja”
Institute af lärande	91 %
Lärgården	80 %
Kunskapsbolaget Integra	77 %

Utbildningsanordnare där minst andel elever svarar att de har en ISP:

Anordnare	Andel ”ja”
Komvux Värmdö	39 %
Åsö Vuxengymnasium	44 %
Tyresö	44 %

9.2 Betygsresultat

Andel kursdeltagare som fått godkänt betyg på gymnasiala kurser

Anordnare	2013/14	2014/15	2015/16	Ranking 15/16
Jobblotsen	95	89	93	1
Institute af lärande	78	75	77	2
St. Eriks gymnasium	69	87	75	3
Style Education	76	66	67	4
Movant/Nacka praktiska		82	66	5
Lärgården	56	55	64	6
Kunskapsbolaget Integra	69	59	64	6
Komvux Värmdö	68	66	60	7
Didaktus	55	32	60	7
Stockholms hotell- och restaurangskola			60	7
Kompetensutvecklingsinstitutet	68	63	59	8
Addera kompetens			58	9
Folkuniversitetet	63	49	57	10
ABF	42	43	55	11
Eductus	71	68	54	12
Jensen	50	48	51	13

Niketo	72	60	47	14
Omsorgslyftet	55	49	44	15
Medlearn	80	59	44	15
Lernia	64	66	44	15
Sverigehälsan	68	70	41	16
Astar	50	55	41	16
Åsö vuxengymnasium	44	42	38	17
Sweja	53	40	37	18
Miroi	39	33	36	19
NTI	33	37	35	20
Hermods	37	34	30	21
Tyresö C3L	53	45	22	22
InfoKomp	32	23	8	23
Moa	40	37	6	24

9.3 Avbrott

Andel kursdeltagare som avbrutit kurs på gymnasial nivå

Anordnare	2013/14	2014/15	2015/16	Trend jmf 14/15
ABF	20	21	16	↑
Addera kompetens			6	–
Astar	3	10	11	↓
Didaktus	3	6	20	↓
Eductus	23	10	31	↓
Folkuniversitetet	15	15	17	↓
Hermods	17	23	23	→
InfoKomp*	22	19	44	↓
Institute af lärande	7	14	7	↑
Jensen	11	16	14	↑
Jobblotsen	3	6	0	↑
Kompetensutvecklingsinstitutet	1	4	12	↓
Komvux Värmdö	15	13	16	↓
Kunskapsbolaget Integra	10	0	0	↑
Lernia	9	10	9	↑
Lärgården	3	6	9	↓
Medlearn	7	4	0	↑
Miroi	33	27	23	↑
Moa	33	13	11	↑
Movant/Nacka praktiska	0	0	13	↓
Niketo	0	7	5	↑
NTI	0	20	18	↑
Omsorgslyftet	0	32	34	↓
St. Eriks gymnasium	6	0	13	↓
Stockholms hotell- och restaurangskola			19	–

Style Education	16	17	8	↑
Sweja	9	13	6	↑
Sverigehälsan	9	9	6	↑
Tyresö C3L	16	3	17	↓
Åsö vuxengymnasium	25	21	23	↓

9.4 Analys av resultat

- Lärargruppen har stabiliserats och skolan har fått ordning på de nya lokalerna med nödvändig utrustning. Många av dem som undervisar i yrkesämnena är yrkesmän, men saknar pedagogisk utbildning.
- Rektor har gått igenom varje elevs kunskapsutveckling och eventuella stödbehov med lärarna. Ett arbete med att hitta rätt stöd till de elever som behöver extra stöd har inletts.
- Rutiner för betygsrapportering har utvecklats, arbetet fortsatt med att identifiera andra utvecklingsområden och behov av åtgärder.
- Utvecklat mottagande av nya elever: får häfte med nyttig information, gemensam genomgång av sådant eleverna behöver känna till, t.ex. likabehandlingsplan

9.5 Åtgärder och utvecklingsarbete 2017

- Movant i lärande är personalutbildning för samtliga lärare som ska genomföras under våren för att stärka lärarnas pedagogiska kompetens.
- Tittar på möjlighet att utveckla nya utbildningar till exempel kombination av yrkesutbildning och svenska för invandrare, lärlingsutbildning som lässmed eller fastighetsskötare
- Utökning av elevernas tillgång till studie- och yrkesvägledning från 1 dag per mån till en gång i vecka.

10 Verksamhetsbesök Style

10.1 Elevnöjdhet

Ranking 2016* (ranking 2015 inom parentes)	Trend	Skola	Resultat helhetsomdöme
1 (8)	↑	Niketo	5,0
2 (1)	→	Institute af lärande	4,9
7 (10)	↑	Komvux Värmdö	4,6
8 (2)	↓	Sverigehälsan	4,6
9 (7)	↓	Lärgården	4,6
10 (19)	↑	Omsorgslyftet	4,6
11 (21)	↑	Kunskapsbolaget Integra	4,5

12 (12)	→	St. Eriks gymnasium	4,5
14 (11)	↓	Kompetensutvecklingsinstitutet	4,5
15 (37)	↑	Medlearn	4,5
16 (17)	→	MoA	4,5
18 (32)	↑	Lernia	4,4
20 (18)	↓	NTI-skolan	4,4
23 (23)	→	Sweja	4,4
28 (9)	↓	ABF Komvux Stockholm	4,3
29 (33)	↑	Folkuniversitetet	4,2
30 (34)	↑	Hermods	4,2
34 (35)	→	Tyresö vux	4,1
35 (27)	↓	Åsö	4,1
36 (28)	↓	Jensen	4,1
37 (42)	↑	Astar	4,1
40 (15)	↓	Style	3,9
43 (44)	→	Infokomp	3,6
44 (-)	-	Movant	1,8
- (20)	-	Eductus	Ej medv
- (-)	-	Jobblotsen	Ej medv
- (-)	-	Addera	Ej medv

*Ranking i länet

Frågor med flest instämmer helt/delvis-svar (4 eller5)

Fråga	Resultat	Trend jfr 2015
Jag har fått information om hur jag uppnår olika betyg	4,6	→
Min utbildning ger mig ökade möjligheter till arbete eller fortsatta studier	4,5	→
Jag behandlas bra av mina lärare	4,5	↓

Frågor med lägst andel instämmer helt/delvis-svar

Fråga	Resultat	Trend jfr 2015
Jag har bra kontakt med arbetslivet genom mina studier	3,7	↓
Jag får välja hur jag redovisar min kunskaper	3,8	↓
Det är arbetsro på mina lektioner	3,9	↓
Jag kan rekommendera min skola till andra	3,9	↓

Individuell studieplan

Mätningen för länet visar på en minskad kännedom om den individuella studieplanen. Bara 58 procent av eleverna visste att de hade en individuell studieplan under 2016 motsvarande siffra för 2015 är 69 procent

Andel av Styles elever som svarat att de har en ISP: 53 procent.

Utbildningsanordnare där flest elever (länet) svarar att de har en ISP:

Anordnare	Andel ”ja”
Institute af lärande	91 %
Lärgården	80 %
Kunskapsbolaget Integra	77 %

Utbildningsanordnare där minst andel elever svarar att de har en ISP:

Anordnare	Andel ”ja”
Komvux Värmdö	39 %
Åsö Vuxengymnasium	44 %
Tyresö	44 %

10.2 Betygsresultat

Andel kursdeltagare som fått godkänt betyg på gymnasiala kurser

Anordnare	2013/14	2014/15	2015/16	Ranking 15/16
Jobblotsen	95	89	93	1
Institute af lärande	78	75	77	2
St. Eriks gymnasium	69	87	75	3
Style Education	76	66	67	4
Movant/Nacka praktiska		82	66	5
Lärgården	56	55	64	6
Kunskapsbolaget Integra	69	59	64	6
Komvux Värmdö	68	66	60	7
Didaktus	55	32	60	7
Stockholms hotell- och restaurangskola			60	7
Kompetensutvecklingsinstitutet	68	63	59	8
Addera kompetens			58	9
Folkuniversitetet	63	49	57	10
ABF	42	43	55	11
Eductus	71	68	54	12
Jensen	50	48	51	13
Niketo	72	60	47	14
Omsorgslyftet	55	49	44	15
Medlearn	80	59	44	15
Lernia	64	66	44	15
Sverigehälsan	68	70	41	16
Astar	50	55	41	16
Åsö vuxengymnasium	44	42	38	17
Sweja	53	40	37	18
Miroi	39	33	36	19
NTI	33	37	35	20

Hermods	37	34	30	21
Tyresö C3L	53	45	22	22
InfoKomp	32	23	8	23
Moa	40	37	6	24

10.3 Avbrott

Andel kursdeltagare som avbrutit kurs på gymnasial nivå

Anordnare	2013/14	2014/15	2015/16	Trend jmf 14/15
ABF	20	21	16	↑
Addera kompetens			6	–
Astar	3	10	11	↓
Didaktus	3	6	20	↓
Eductus	23	10	31	↓
Folkuniversitetet	15	15	17	↓
Hermods	17	23	23	→
InfoKomp*	22	19	44	↓
Institute af lärande	7	14	7	↑
Jensen	11	16	14	↑
Jobblotsen	3	6	0	↑
Kompetensutvecklingsinstitutet	1	4	12	↓
Komvux Värmdö	15	13	16	↓
Kunskapsbolaget Integra	10	0	0	↑
Lernia	9	10	9	↑
Lärgården	3	6	9	↓
Medlearn	7	4	0	↑
Miroi	33	27	23	↑
Moa	33	13	11	↑
Movant/Nacka praktiska	0	0	13	↓
Niketo	0	7	5	↑
NTI	0	20	18	↑
Omsorgslyftet	0	32	34	↓
St. Eriks gymnasium	6	0	13	↓
Stockholms hotell- och restaurangskola			19	–
Style Education	16	17	8	↑
Sweja	9	13	6	↑
Sverigehälsan	9	9	6	↑
Tyresö C3L	16	3	17	↓
Åsö vuxengymnasium	25	21	23	↓

10.4 Analys av resultat

- Verksamheten visar på ett försämrat resultat inom många observationsområden i tabellerna ovan och har tappat många placeringar i rankingen.
- Storleken på verksamheten gör att vid mätningar blir statistiken missvisande vid jämförelse med andra verksamheter. Det räcker till exempel med att fem av tio elever är missnöjda för att det ska visa sig som 50 procent missnöje jämfört med andra verksamheter där tio elever av 100 ger 10 procent. Missnöjet handlar i många fall om små saker såsom sämre kvalitet på verktygskittet eleverna hade fått i samband med kursen. Detta har åtgärdats genom att eleverna får avdrag på avgiften mot att inhandla kittet själva. Det har gett positivt resultat.
- Många avhopp har berott på att studiemedel från CSN inte har räckt hela perioden. Eleverna är i de flesta fall inte medvetna om att deras rätt till studiemedel inte täcker hela 62 veckor som utbildningen är.
- Den individuella studieplanen arbetas fram av mentorerna och finns för varje enskild elev. Studieplanen visar helheten för eleven och tas upp av mentorn inför varje kurs, totalt tio gånger då utbildningen omfattar tio delkurser. Trots detta ser vi att cirka 50 procent
- Som svarar att de inte vet att de har det. Orsaken är i de flesta fall namnet som eleverna inte känner till. Nu har alla fått se sin individuella studieplan och kopplat ihop dokumentet med namnet.
- Avbrott kan i många fall bero på sjukskrivningar vilket är missvisande då eleven kommer tillbaka och fortsätter utbildningen dock i en annan grupp. Detta registreras vanligtvis som ett avbrott.

10.5 Åtgärder och utvecklingsarbete under 2017

- En av lärarna som jobbat länge i verksamheten är klar under våren med sin rektorsutbildning och tar över. En annan lärare också med lång erfarenhet påbörjar sin rektorsutbildning. Ledningen värdesätter ledaregenskaper och pedagogiken hos personalen och jobbar vidare med kompetensutvecklingsfrågorna.
- Tydligare gränser för när ett avbrott är ett avbrott. Här behöver kommun och anordnare i fortsatt dialog hitta en enhetlig definition och gemensamma effektiva rutiner. I dagsläget beslutas detta från fall till fall.
- Från och med första april börjar studie- och yrkesvägledaren på heltid och ska vara tillgänglig för våra 120 elever. Hennes kompetens kommer att användas till annat än vägledning som en led i att hitta nya sätt att utveckla verksamheten.
- Fortsatt arbete med klassråd som inträffar en gång i månaden där bland annat information om likabehandlingsplan ges.

- Verksamheten har betygsrätten för svenska för invandrare och kommer att undersöka möjligheterna till att starta en sådan kurs.

11 Verksamhetsbesök Niketo

11.1 Elevnöjdhet

Ranking 2016* (ranking 2015 inom parentes)	Trend	Skola	Resultat helhetsomdöme
1 (8)	↑	Niketo	5,0
2 (1)	→	Institute af lärande	4,9
7 (10)	↑	Komvux Värmdö	4,6
8 (2)	↓	Sverigehälsan	4,6
9 (7)	↓	Lärgården	4,6
10 (19)	↑	Omsorgslyftet	4,6
11 (21)	↑	Kunskapsbolaget Integra	4,5
12 (12)	→	St. Eriks gymnasium	4,5
14 (11)	↓	Kompetensutvecklingsinstitutet	4,5
15 (37)	↑	Medlearn	4,5
16 (17)	→	MoA	4,5
18 (32)	↑	Lernia	4,4
20 (18)	↓	NTI-skolan	4,4
23 (23)	→	Sweja	4,4
28 (9)	↓	ABF Komvux Stockholm	4,3
29 (33)	↑	Folkuniversitetet	4,2
30 (34)	↑	Hermods	4,2
34 (35)	→	Tyresö vux	4,1
35 (27)	↓	Åsö	4,1
36 (28)	↓	Jensen	4,1
37 (42)	↑	Astar	4,1
40 (15)	↓	Style	3,9
43 (44)	→	Infokomp	3,6
44 (-)	-	Movant	1,8
- (20)	-	Eductus	Ej medv
- (-)	-	Jobblotsen	Ej medv
- (-)	-	Addera	Ej medv

*Ranking i länet

Frågor med flest instämmer helt/delvis-svar (4 eller 5)

Fråga	Resultat	Trend jfr 2015
Jag behandlas bra av mina lärare	5,0	↑
Jag känner mig trygg i skolan	5,0	—
Jag kan rekommendera min skola till andra	5,0	↑

Frågor med lägst andel instämmer helt/delvis-svar

Fråga	Resultat	Trend jfr 2015
Jag har bra kontakt med arbetslivet genom mina studier	4,2	–
Jag får välja hur jag redovisar mina kunskaper	4,6	→

Individuell studieplan

Mätningen för länet visar på en minskad kännedom om den individuella studieplanen. Bara 58 procent av eleverna visste att de hade en individuell studieplan under 2016 motsvarande siffra för 2015 är 69 procent.

Andel av Niketos elever som svarat att de har en ISP är 67 procent

Utbildningsanordnare där flest elever (länet) svarar att de har en ISP:

Anordnare	Andel ”ja”
Institute af lärande	91 %
Lärgården	80 %
Kunskapsbolaget Integra	77 %

Utbildningsanordnare där minst andel elever svarar att de har en ISP:

Anordnare	Andel ”ja”
Komvux Värmdö	39 %
Åsö Vuxengymnasium	44 %
Tyresö	44 %

11.2 Betygsresultat

Andel kursdeltagare som fått godkänt betyg på grundläggande kurser

Anordnare	2013/14	2014/15	2015/16	Ranking 15/16
Folkuniversitetet			85	1
Kunskapsbolaget Integra	54	45	78	2
Eductus	45	77	76	3
Lernia	67	79	75	4
Niketo	65	74	69	5
ABF	60	56	67	6
Institute af lärande			67	6
Komvux Värmdö	42	100	60	7
Hermods	18	53	56	8
Sweja		20	55	9
Omsorgslyftet	35	47	46	10
NTI			42	11
Åsö	56	43	42	11
Jobblotsen		100	33	12

Tyresö (C3L)	100	0	0	13
--------------	-----	---	---	----

Andel kursdeltagare som fått godkänt betyg på gymnasiala kurser

Anordnare	2013/14	2014/15	2015/16	Ranking 15/16
Jobblotsen	95	89	93	1
Institute af lärande	78	75	77	2
St. Eriks gymnasium	69	87	75	3
Style Education	76	66	67	4
Movant/Nacka praktiska		82	66	5
Lärgården	56	55	64	6
Kunskapsbolaget Integra	69	59	64	6
Komvux Värmdö	68	66	60	7
Didaktus	55	32	60	7
Stockholms hotell- och restaurangskola			60	7
Kompetensutvecklingsinstitutet	68	63	59	8
Addera kompetens			58	9
Folkuniversitetet	63	49	57	10
ABF	42	43	55	11
Eductus	71	68	54	12
Jensen	50	48	51	13
Niketo	72	60	47	14
Omsorgslyftet	55	49	44	15
Medlearn	80	59	44	15
Lernia	64	66	44	15
Sverigehälsan	68	70	41	16
Astar	50	55	41	16
Åsö vuxengymnasium	44	42	38	17
Sweja	53	40	37	18
Miroi	39	33	36	19
NTI	33	37	35	20
Hermods	37	34	30	21
Tyresö C3L	53	45	22	22
InfoKomp	32	23	8	23
Moa	40	37	6	24

11.3 Avbrott

Andel kursdeltagare som avbrutit kurs på grundläggande nivå

Anordnare	2013/14	2014/15	2015/16	Trend jmf 14/15
ABF	40	17	7	↑
Eductus	40	13	7	↑
Hermods	45	28	4	↑
InfoKomp	100			

Institute af lärande			8	–
Jobblotsen		0	33	↓
Komvux Värmdö	50	0	0	→
Kunskapsbolaget Integra	18	7	2	↑
Lernia	33	14	13	↑
Niketo	8	6	3	↑
NTI			3	–
Omsorgslyftet	35	34	25	↑
Sweja	50	40	18	↑
Tyresö (C3L)	0	100	100	→
Åsö	22	21	14	↑

Andel kursdeltagare som avbrutit kurs på gymnasial nivå

Anordnare	2013/14	2014/15	2015/16	Trend jmf 14/15
ABF	20	21	16	↑
Addera kompetens			6	–
Astar	3	10	11	↓
Didaktus	3	6	20	↓
Eductus	23	10	31	↓
Folkuniversitetet	15	15	17	↓
Hermods	17	23	23	→
InfoKomp*	22	19	44	↓
Institute af lärande	7	14	7	↑
Jensen	11	16	14	↑
Jobblotsen	3	6	0	↑
Kompetensutvecklingsinstitutet	1	4	12	↓
Komvux Värmdö	15	13	16	↓
Kunskapsbolaget Integra	10	0	0	↑
Lernia	9	10	9	↑
Lärgården	3	6	9	↓
Medlearn	7	4	0	↑
Miroi	33	27	23	↑
Moa	33	13	11	↑
Movant/Nacka praktiska	0	0	13	↓
Niketo	0	7	5	↑
NTI	0	20	18	↑
Omsorgslyftet	0	32	34	↓
St. Eriks gymnasium	6	0	13	↓
Stockholms hotell- och restaurangskola			19	–
Style Education	16	17	8	↑
Sweja	9	13	6	↑
Sverigehälsan	9	9	6	↑
Tyresö C3L	16	3	17	↓
Åsö vuxengymnasium	25	21	23	↓

11.4 Analys av resultat

- Niketo har förbättrats i alla observationsområdena och därmed gått upp i rankingen i tabellerna ovan. Ledningen anser bemötandet av eleverna som främsta framgångsfaktorn. Personalen möter människan på hennes nivå och kan se behovet i samband med ett avslappnat samtal. Den kontinuerliga dialogen med eleverna gör att de känner sig synliga och därmed blir de nöjda.
- Rekryteringen av rätt personal är en annan framgångsfaktor. Personlighet och kompetens är avgörande både för elevnöjdheten och betygsresultatet. Att ha bra personal är guld värt enligt rektorn.
- Verksamheten har en tradition av att kunna hantera elever med särskilda behov. Det finns ungefär 30 elever, vissa med grova fall av missbruk. Grupperna är dock blandade då alla ska behandlas lika.
- Personalen ser inga utmaningar i att eleverna ligger på olika nivåer utan har blandade grupper och testat sig fram. Det har visat sig vara ett lyckat koncept. Verksamheten jobbar även med skraddasydda utbildningar där man till exempel plockar det bästa från olika nivåer och skapar eget program. Många elever med låg utbildningsnivå tror att bara de har gått kursen får de betyg oavsett om de nål målet. De kan bli besvikna när de vet att så är inte fallet.
- Kontakt tas med eleven vid frånvaro både via mail och telefon. Mycket bra kontroll på varje elev och dess situation. Vid minsta misstanke om problem kopplas rätt hjälp in. Lärarna följer alltid upp och kontaktar eleverna för att höra hur de mår. Listor på närvaro finns i en speciell pärm och kan lätt plockas till exempel om CSN behöver kontaktas.

11.5 Åtgärder och utvecklingsarbete under 2017

- Jobba aktivt med att hitta nya arbetsmodeller och administrativa processer för särskilda elever. Att börja med individuella avtal som behöver skrivas för elever från särskolan.
- Jobba vidare med påverkbara avbrottsorsaker. Många åker tillbaka till sina hemländer eller flyttar.
- Behov av att anställa en Studie- och yrkesvägledare i verksamheten. Idag tillgodoses behovet externt ifrån. I arbetsuppgifterna ingår att hålla informationsmöte i grupp. Individuella möten erbjuds också samma dag på eftermiddagen. Frekvensen är två dagar per termin.
- Den individuella studieplanen genomgås en gång per termin mycket ingående mellan elev och lärare och följs upp av Studie- och yrkesvägledaren. En del är klara och några inte. Namnet är känt bland eleverna.

- Eleverna har varit få därför har resultatet på elevnöjdhetsundersökningen uteblivit.
- Ansöka om att vara svenska för invandrare leverantör till Värmdö också.

12 Verksamhetsbesök Komvux Värmdö

12.1 Elevnöjdhet

Ranking 2016* (ranking 2015 inom parentes)	Trend	Skola	Resultat helhetsomdöme
1 (8)	↑	Niketo	5,0
2 (1)	→	Institute af lärande	4,9
7 (10)	↑	Komvux Värmdö	4,6
8 (2)	↓	Sverigehälsan	4,6
9 (7)	↓	Lärgården	4,6
10 (19)	↑	Omsorgslyftet	4,6
11 (21)	↑	Kunskapsbolaget Integra	4,5
12 (12)	→	St. Eriks gymnasium	4,5
14 (11)	↓	Kompetensutvecklingsinstitutet	4,5
15 (37)	↑	Medlearn	4,5
16 (17)	→	MoA	4,5
18 (32)	↑	Lernia	4,4
20 (18)	↓	NTI-skolan	4,4
23 (23)	→	Sweja	4,4
28 (9)	↓	ABF Komvux Stockholm	4,3
29 (33)	↑	Folkuniversitetet	4,2
30 (34)	↑	Hermods	4,2
34 (35)	→	Tyresö vux	4,1
35 (27)	↓	Åsö	4,1
36 (28)	↓	Jensen	4,1
37 (42)	↑	Astar	4,1
40 (15)	↓	Style	3,9
43 (44)	→	Infokomp	3,6
44 (-)	-	Movant	1,8
- (20)	-	Eductus	Ej medv
- (-)	-	Jobblotsen	Ej medv
- (-)	-	Addera	Ej medv

*Ranking i länet

Frågor med flest instämmer helt/delvis-svar (4 eller 5)

Fråga	Resultat	Trend jfr 2015
Jag behandlas bra av mina lärare	4,8	↑
Jag känner mig trygg i skolan	4,8	–
Jag har fått information om hur jag uppnår olika betyg	4,7	→

behandlas bra av andra elever		
Det är arbetsro på mina lektioner	4,7	↑

Frågor med lägst andel instämmer helt/delvis-svar

Fråga	Resultat	Trend jfr 2015
Jag får välja hur jag redovisar min kunskaper	3,7	↑
Jag vet vem jag kan vända mig till om jag har synpunkter eller klagomål	4,1	→
Mina lärare ger mig snabbt besked efter inlämningsuppgifter och prov	4,1	↑

Individuell studieplan

Mätningen för länet visar på en minskad kännedom om den individuella studieplanen. Bara 58 procent av eleverna visste att de hade en individuell studieplan under 2016 motsvarande siffra för 2015 är 69 procent.

Andel av Komvux Värmdös elever som svarat att de har en ISP: 39 procent

Utbildningsanordnare där flest elever (länet) svarar att de har en ISP:

Anordnare	Andel ”ja”
Institute af lärande	91 %
Lärgården	80 %
Kunskapsbolaget Integra	77 %

Utbildningsanordnare där minst andel elever svarar att de har en ISP:

Anordnare	Andel ”ja”
Komvux Värmdö	39 %
Åsö Vuxengymnasium	44 %
Tyresö	44 %

12.2 Betygsresultat

Andel kursdeltagare som fått godkänt betyg på grundläggande kurser

Anordnare	2013/14	2014/15	2015/16	Ranking 15/16
Folkuniversitetet			85	1
Kunskapsbolaget Integra	54	45	78	2
Eductus	45	77	76	3
Lernia	67	79	75	4
Niketo	65	74	69	5
ABF	60	56	67	6
Institute af lärande			67	6
Komvux Värmdö	42	100	60	7
Hermods	18	53	56	8
Sweja		20	55	9
Omsorgslyftet	35	47	46	10

NTI			42	11
Åsö	56	43	42	11
Jobblotsen		100	33	12
Tyresö (C3L)	100	0	0	13

Andel kursdeltagare som fått godkänt betyg på gymnasiala kurser

Anordnare	2013/14	2014/15	2015/16	Ranking 15/16
Jobblotsen	95	89	93	1
Institute af lärande	78	75	77	2
St. Eriks gymnasium	69	87	75	3
Style Education	76	66	67	4
Movant/Nacka praktiska		82	66	5
Lärgården	56	55	64	6
Kunskapsbolaget Integra	69	59	64	6
Komvux Värmdö	68	66	60	7
Didaktus	55	32	60	7
Stockholms hotell- och restaurangskola			60	7
Kompetensutvecklingsinstitutet	68	63	59	8
Addera kompetens			58	9
Folkuniversitetet	63	49	57	10
ABF	42	43	55	11
Eductus	71	68	54	12
Jensen	50	48	51	13
Niketo	72	60	47	14
Omsorgslyftet	55	49	44	15
Medlearn	80	59	44	15
Lernia	64	66	44	15
Sverigehälsan	68	70	41	16
Astar	50	55	41	16
Åsö vuxengymnasium	44	42	38	17
Sweja	53	40	37	18
Miroi	39	33	36	19
NTI	33	37	35	20
Hermods	37	34	30	21
Tyresö C3L	53	45	22	22
InfoKomp	32	23	8	23
Moa	40	37	6	24

12.3 Avbrott

Andel kursdeltagare som avbrutit kurs på grundläggande nivå

Anordnare	2013/14	2014/15	2015/16	Trend jmf 14/15
ABF	40	17	7	↑

Eductus	40	13	7	↑
Hermods	45	28	4	↑
InfoKomp	100			
Institute af lärande			8	-
Jobblotsen		0	33	↓
Komvux Värmdö	50	0	0	→
Kunskapsbolaget Integra	18	7	2	↑
Lernia	33	14	13	↑
Niketo	8	6	3	↑
NTI			3	-
Omsorgslyftet	35	34	25	↑
Sweja	50	40	18	↑
Tyresö (C3L)	0	100	100	→
Åsö	22	21	14	↑

Andel kursdeltagare som avbrutit kurs på gymnasial nivå

Anordnare	2013/14	2014/15	2015/16	Trend jmf 14/15
ABF	20	21	16	↑
Addera kompetens			6	-
Astar	3	10	11	↓
Didaktus	3	6	20	↓
Eductus	23	10	31	↓
Folkuniversitetet	15	15	17	↓
Hermods	17	23	23	→
InfoKomp*	22	19	44	↓
Institute af lärande	7	14	7	↑
Jensen	11	16	14	↑
Jobblotsen	3	6	0	↑
Kompetensutvecklingsinstitutet	1	4	12	↓
Komvux Värmdö	15	13	16	↓
Kunskapsbolaget Integra	10	0	0	↑
Lernia	9	10	9	↑
Lärgården	3	6	9	↓
Medlearn	7	4	0	↑
Miroi	33	27	23	↑
Moa	33	13	11	↑
Movant/Nacka praktiska	0	0	13	↓
Niketo	0	7	5	↑
NTI	0	20	18	↑
Omsorgslyftet	0	32	34	↓
St. Eriks gymnasium	6	0	13	↓
Stockholms hotell- och restaurangskola			19	-
Style Education	16	17	8	↑
Sweja	9	13	6	↑

Sverigehälsan	9	9	6	↑
Tyresö C3L	16	3	17	↓
Åsö vuxengymnasium	25	21	23	↓

12.4 Analys av resultat

- Verksamheten har förbättrat kontakten med näringslivet och jobbar aktivt med att hitta samverkansmodeller för studenternas väg till arbete.
- Enligt KSLs elevenkät har verksamheten fått mycket höga resultat avseende elevnöjdheten och har förbättrat sin placering i rankingen sedan 2015. Elevnöjdheten beror till stor del på att eleverna upplever skolan som välkomnande, trivsamt och inkluderande. Eleven och elevens individuella behov står i centrum för verksamheten, och alla strävar efter att varje elev ska klara sina kurser. Skolans lokaler, med café och gemensamma utrymmen, tillsammans med bemötandet av eleverna bedöms medverka till att eleverna trivs och är nöjda med skolan.
- Få elever läser kurser på grundläggande nivå, vilket innebär att varje enskild elev får en stor påverkan på statistiken. Statistiken bör därför värderas med försiktighet.
- Något negativ trend avseende betygsresultat på gymnasiala kurser har att göra med att skolan haft en ökning av elever som behöver längre tid på sig för att klara kunskapskraven. Det gäller dels elever som inte har svenska som modersmål, och dels elever som har tidigare skolmisslyckanden – ofta i kombination med koncentrationssvårigheter - med sig i bagaget. Skolan arbetar med frivillig handledning, vilket innebär att varje lärare vid någon tidpunkt under veckan finns tillgänglig utanför lektionstid för att svara på frågor och hjälpa eleverna.
- Skolan har också en grupp elever som inte har något egentligt mål med sina studier, men som väljer att fortsätta läsa för att de trivs på skolan. Hos dessa saknas ofta den motivation som krävs för att uppnå godkända betyg, vilket medverkar till försämrade resultat avseende betyg.

12.5 Åtgärder och utvecklingsarbete under 2017

- Skolan jobbar för att förebygga avbrott genom att ha en levande dialog med eleverna om deras individuella mål för sina studier, och på så sätt hjälpa eleverna att hålla motivationen till studier uppe. En rutin har införts som innebär att undervisande lärare skickar brev till en elev som har varit frånvarande under två veckor.
- Arbete för att öka elevernas kännedom om ISP pågår, och skolan har infört delvis nya sätt att arbeta med ISP. En förklaring till låga resultat är att många elever bara läser en enstaka kurs, i syfte att förkovra sig, och därför inte har behov av någon ISP.
- I mars 2017 startar skolan en ny lärlingsutbildning: Trädgårdsanläggare i samarbete med ett lokalt företag. Utbildningen är unik för Komvux Värmdö.

13 Verksamhetsbesök MOA

13.1 Elevnöjdhet

Ranking 2016* (ranking 2015 inom parentes)	Trend	Skola	Resultat helhetsomdöme
1 (8)	↑	Niketo	5,0
2 (1)	→	Institute af lärande	4,9
7 (10)	↑	Komvux Värmdö	4,6
8 (2)	↓	Sverigehälsan	4,6
9 (7)	↓	Lärgården	4,6
10 (19)	↑	Omsorgslyftet	4,6
11 (21)	↑	Kunskapsbolaget Integra	4,5
12 (12)	→	St. Eriks gymnasium	4,5
14 (11)	↓	Kompetensutvecklingsinstitutet	4,5
15 (37)	↑	Medlearn	4,5
16 (17)	→	MoA	4,5
18 (32)	↑	Lernia	4,4
20 (18)	↓	NTI-skolan	4,4
23 (23)	→	Sweja	4,4
28 (9)	↓	ABF Komvux Stockholm	4,3
29 (33)	↑	Folkuniversitetet	4,2
30 (34)	↑	Hermods	4,2
34 (35)	→	Tyresö vux	4,1
35 (27)	↓	Åsö	4,1
36 (28)	↓	Jensen	4,1
37 (42)	↑	Astar	4,1
40 (15)	↓	Style	3,9
43 (44)	→	Infokomp	3,6
44 (-)	-	Movant	1,8
- (20)	-	Eductus	Ej medv
- (-)	-	Jobblotsen	Ej medv
- (-)	-	Addera	Ej medv

*Ranking i länet

Frågor med flest instämmer helt/delvis-svar (4 eller5)

Fråga	Resultat	Trend jfr 2015
Jag har tydliga mål för mina studier	4,6	↑
Jag har fått information om hur jag uppnår olika betyg	4,6	↑
Min utbildning ger mig ökade möjligheter till arbete eller fortsatta studier	4,6	→
Jag behandlas bra av mina lärare	4,6	→

Frågor med lägst andel instämmer helt/delvis-svar

Fråga	Resultat	Trend jfr 2015
Det är arbetsro på mina lektioner	4,0	↓

Jag får välja hur jag redovisar min kunskaper	4,1	→
Jag har bra kontakt med arbetslivet genom mina studier	4,1	→

Individuell studieplan

Mätningen för länet visar på en minskad kännedom om den individuella studieplanen. Bara 58 procent av eleverna visste att de hade en individuell studieplan under 2016 motsvarande siffra för 2015 är 69 procent.

Andel av MoAs elever som svarat att de har en ISP: 72 procent

Utbildningsanordnare där flest elever (länet) svarar att de har en ISP:

Anordnare	Andel ”ja”
Institute af lärande	91 %
Lärgården	80 %
Kunskapsbolaget Integra	77 %

Utbildningsanordnare där minst andel elever svarar att de har en ISP:

Anordnare	Andel ”ja”
Komvux Värmdö	39 %
Åsö Vuxengymnasium	44 %
Tyresö	44 %

13.2 Betygsresultat

Andel kursdeltagare som fått godkänt betyg på gymnasiala kurser

Anordnare	2013/14	2014/15	2015/16	Ranking 15/16
Jobblotsen	95	89	93	1
Institute af lärande	78	75	77	2
St. Eriks gymnasium	69	87	75	3
Style Education	76	66	67	4
Movant/Nacka praktiska		82	66	5
Lärgården	56	55	64	6
Kunskapsbolaget Integra	69	59	64	6
Komvux Värmdö	68	66	60	7
Didaktus	55	32	60	7
Stockholms hotell- och restaurangskola			60	7
Kompetensutvecklingsinstitutet	68	63	59	8
Addera kompetens			58	9
Folkuniversitetet	63	49	57	10
ABF	42	43	55	11
Eductus	71	68	54	12

Jensen	50	48	51	13
Niketo	72	60	47	14
Omsorgslyftet	55	49	44	15
Medlearn	80	59	44	15
Lernia	64	66	44	15
Sverigehälsan	68	70	41	16
Astar	50	55	41	16
Åsö vuxengymnasium	44	42	38	17
Sweja	53	40	37	18
Miroi	39	33	36	19
NTI	33	37	35	20
Hermods	37	34	30	21
Tyresö C3L	53	45	22	22
InfoKomp	32	23	8	23
Moa	40	37	6	24

13.3 Avbrott

Andel kursdeltagare som avbrutit kurs på gymnasial nivå

Anordnare	2013/14	2014/15	2015/16	Trend jmf 14/15
ABF	20	21	16	↑
Addera kompetens			6	—
Astar	3	10	11	↓
Didaktus	3	6	20	↓
Eductus	23	10	31	↓
Folkuniversitetet	15	15	17	↓
Hermods	17	23	23	→
InfoKomp*	22	19	44	↓
Institute af lärande	7	14	7	↑
Jensen	11	16	14	↑
Jobblotsen	3	6	0	↑
Kompetensutvecklingsinstitutet	1	4	12	↓
Komvux Värmdö	15	13	16	↓
Kunskapsbolaget Integra	10	0	0	↑
Lernia	9	10	9	↑
Lärgården	3	6	9	↓
Medlearn	7	4	0	↑
Miroi	33	27	23	↑
Moa	33	13	11	↑
Movant/Nacka praktiska	0	0	13	↓
Niketo	0	7	5	↑
NTI	0	20	18	↑
Omsorgslyftet	0	32	34	↓
St. Eriks gymnasium	6	0	13	↓

Stockholms hotell- och restaurangskola			19	–
Style Education	16	17	8	↑
Sweja	9	13	6	↑
Sverigehälsan	9	9	6	↑
Tyresö C3L	16	3	17	↓
Åsö vuxengymnasium	25	21	23	↓

13.4 Analys av resultat

Mycket låga resultat och negativ trend avseende betyg. Skolan har bara ett fåtal elever från Värmdö och Nacka, och det är svårt att dra slutsatser från uppgifterna i uppföljningen.

Avseende avbrott så har skolan rutiner för elever som inte påbörjar utbildningen: När en elev inte har påbörjat kursen eller varit aktiv i lärplattformen under två veckor får läraren ett varningsmail. Efter tre sådana mail registreras avbrott.

Avseende kännedom om den individuella studieplanen har verksamheten fått goda resultat i KSLs enkät. En förhållandevis hög andel av eleverna känner inte till att de har en ISP, trots att samtliga elever har det och den går igenom med eleven en gång varje termin.

13.5 Åtgärder och utvecklingsarbete under 2017

Ny verksamhetschef sedan i höstas. Arbetar för att skapa strukturer och en nystart av distansutbildningen. Planering att endast erbjuda distanskurser eller kurspaket till elever i Nacka och Värmdö.

MOA erbjuder studie- och yrkesvägledning via Skype en dag per vecka.

14 Verksamhetsbesök Jobblotsen

14.1 Elevnöjdhet

Ranking 2016* (ranking 2015 inom parentes)	Trend	Skola	Resultat helhetsomdöme
1 (8)	↑	Niketo	5,0
2 (1)	→	Institute af lärande	4,9
7 (10)	↑	Komvux Värmdö	4,6
8 (2)	↓	Sverigehälsan	4,6
9 (7)	↓	Lärgården	4,6
10 (19)	↑	Omsorgslyftet	4,6
11 (21)	↑	Kunskapsbolaget Integra	4,5
12 (12)	→	St. Eriks gymnasium	4,5
14 (11)	↓	Kompetensutvecklingsinstitutet	4,5
15 (37)	↑	Medlearn	4,5
16 (17)	→	MoA	4,5
18 (32)	↑	Lernia	4,4
20 (18)	↓	NTI-skolan	4,4

23 (23)	→	Sweja	4,4
28 (9)	↓	ABF Komvux Stockholm	4,3
29 (33)	↑	Folkuniversitetet	4,2
30 (34)	↑	Hermods	4,2
34 (35)	→	Tyresö vux	4,1
35 (27)	↓	Åsö	4,1
36 (28)	↓	Jensen	4,1
37 (42)	↑	Astar	4,1
40 (15)	↓	Style	3,9
43 (44)	→	Infokomp	3,6
44 (-)	-	Movant	1,8
- (20)	-	Eductus	Ej medv
- (-)	-	Jobblotsen	Ej medv
- (-)	-	Addera	Ej medv

*Ranking i länet

14.2 Betygsresultat

Andel kursdeltagare som fått godkänt betyg på grundläggande kurser

Anordnare	2013/14	2014/15	2015/16	Ranking 15/16
Folkuniversitetet			85	1
Kunskapsbolaget Integra	54	45	78	2
Eductus	45	77	76	3
Lernia	67	79	75	4
Niketo	65	74	69	5
ABF	60	56	67	6
Institute af lärande			67	6
Komvux Värmdö	42	100	60	7
Hermods	18	53	56	8
Sweja		20	55	9
Omsorgslyftet	35	47	46	10
NTI			42	11
Åsö	56	43	42	11
Jobblotsen		100	33	12
Tyresö (C3L)	100	0	0	13

Andel kursdeltagare som fått godkänt betyg på gymnasiala kurser

Anordnare	2013/14	2014/15	2015/16	Ranking 15/16
Jobblotsen	95	89	93	1
Institute af lärande	78	75	77	2
St. Eriks gymnasium	69	87	75	3
Style Education	76	66	67	4
Movant/Nacka praktiska		82	66	5

Lärgården	56	55	64	6
Kunskapsbolaget Integra	69	59	64	6
Komvux Värmdö	68	66	60	7
Didaktus	55	32	60	7
Stockholms hotell- och restaurangskola			60	7
Kompetensutvecklingsinstitutet	68	63	59	8
Addera kompetens			58	9
Folkuniversitetet	63	49	57	10
ABF	42	43	55	11
Eductus	71	68	54	12
Jensen	50	48	51	13
Niketo	72	60	47	14
Omsorgslyftet	55	49	44	15
Medlearn	80	59	44	15
Lernia	64	66	44	15
Sverigehälsan	68	70	41	16
Astar	50	55	41	16
Åsö vuxengymnasium	44	42	38	17
Sweja	53	40	37	18
Miroi	39	33	36	19
NTI	33	37	35	20
Hermods	37	34	30	21
Tyresö C3L	53	45	22	22
InfoKomp	32	23	8	23
Moa	40	37	6	24

14.3 Avbrott

Andel kursdeltagare som avbrutit kurs på grundläggande nivå

Anordnare	2013/14	2014/15	2015/16	Trend jmf 14/15
ABF	40	17	7	↑
Eductus	40	13	7	↑
Hermods	45	28	4	↑
InfoKomp	100			
Institute af lärande			8	–
Jobblotsen		0	33	↓
Komvux Värmdö	50	0	0	→
Kunskapsbolaget Integra	18	7	2	↑
Lernia	33	14	13	↑
Niketo	8	6	3	↑
NTI			3	–
Omsorgslyftet	35	34	25	↑
Sweja	50	40	18	↑

Tyresö (C3L)	0	100	100	→
Åsö	22	21	14	↑

Andel kursdeltagare som avbrutit kurs på gymnasial nivå

Anordnare	2013/14	2014/15	2015/16	Trend jmf 14/15
ABF	20	21	16	↑
Addera kompetens			6	–
Astar	3	10	11	↓
Didaktus	3	6	20	↓
Eductus	23	10	31	↓
Folkuniversitetet	15	15	17	↓
Hermods	17	23	23	→
InfoKomp*	22	19	44	↓
Institute af lärande	7	14	7	↑
Jensen	11	16	14	↑
Jobblotsen	3	6	0	↑
Kompetensutvecklingsinstitutet	1	4	12	↓
Komvux Värmdö	15	13	16	↓
Kunskapsbolaget Integra	10	0	0	↑
Lernia	9	10	9	↑
Lärgården	3	6	9	↓
Medlearn	7	4	0	↑
Miroi	33	27	23	↑
Moa	33	13	11	↑
Movant/Nacka praktiska	0	0	13	↓
Niketo	0	7	5	↑
NTI	0	20	18	↑
Omsorgslyftet	0	32	34	↓
St. Eriks gymnasium	6	0	13	↓
Stockholms hotell- och restaurangskola			19	–
Style Education	16	17	8	↑
Sweja	9	13	6	↑
Sverigehälsan	9	9	6	↑
Tyresö C3L	16	3	17	↓
Åsö vuxengymnasium	25	21	23	↓

14.4 Analys av resultat

Jobblotsen har inte medverkat i elevnöjdhetsmätning

- Vi har börjat nu i höst med elevnöjdhet just för svenska för invandrare och vi har fått ett bättre resultat efter att vi har omorganiserat oss. Lågt antal elever på grundläggande nivå förklarar utebliven svarsfrekvens.

Låg och minskad avbrott på gymnasial nivå och hög och ökat avbrott på grundläggande nivå

- Ingen hoppar av för det är kul, kommer de in så hoppar de inte av.
- Det finns många positiva avbrott som att de får jobb eller flyttar till bättre bostad.
- För att lyckas med bussförarutbildningen var vi tvungna att vara flexibla och jobba individuellt för varje elev. Vi har i många fall förlängt utbildningen så att eleven ska ha en chans att genomföra hela utbildningen och få intyg. Det var problematiskt med CSN men det löste vi för elevens skull. Hade vi inte gjort så hade eleven hoppat av och all tid och pengar hade varit förgäves.
- Lågt antal elever på grundläggande nivå förklarar den sämre statistiken

Konsekvent mycket bra resultat för gymnasiala kurser, men låga resultat och negativ trend för grundläggande kurser

- Olika nivåer på eleverna grupperas. Det finns basgrupp och högre nivå grupper där man kan få extra timmar så de kan utmanas och därmed utvecklas.
- Vi anpassar utbildningen och lärare efter elevens nivå. På detta sätt åstadkomma snabbare studietakt och utveckling.
- Det har stabiliserat sig gällande lärare nu. Och alla är behöriga.
- Lågt antal elever på grundläggande nivå förklarar den sämre statistiken

Förbättra betygsresultat:

- Resultaten har förbättrats redan genom att vara tydligare, använda oss av nationella prov och den individuella studieplanen. Dock bara för svenska för invandrare. Vi följer upp eleven kontinuerligt och med korta perioder efter varje kapitelprov. Vi har dialog med eleverna för att se var de står, vart de är på väg, vad som förväntas av dem och hur de kan göra. Den individuella studieplanen togs internt fram av ledningen och är lättillgänglig för uppföljning.

Samarbete med näringsliv och vägen till jobb

Goda exempel är kocken på Boo gård och en tjej som jobbar i cafeteria på Nacka stadshus. Dessa fick jobb tack vare aktivt nätverkande och en bra marknadsföring
Bussförarutbildningen i samarbete med Keolis har fungerat väl och vi fortsätter med det. Sedan tidigare kan långtidsarbetslösa delta och nu kan fler antas eftersom det räcker om de ligger på D nivå i svenska.

14.5 Åtgärder och utvecklingsarbete under 2017

- Utveckla den individuella studieplanen för lärling tillsammans med coacherna. Att även upprätta en sådan för bussförarutbildningen.
- Söka som anordnare för SFI på Värmdö.
- En ny utarbetad kvalitetsplan, åtgärdsplan 2017, blev klar i november. Strukturen på kvalitetsarbetet har börjat ta form. Till våren ökar takten ytterligare.
- Hitta nya samarbetspartner för nya utbildningar än bara buss och kock.
- Fortsätta delta i dialogmötena på Dieselvekstan för erfarenhetsutbyte och samarbete.

- Samarbeta med Coop i Stockholmsregionen och Scandic Hotell för utbildningar som ska leda till jobb. Med tanke på de höga kraven på servicekompetensen är det svårt att klara av testerna och utbildningar uteblir på grund av detta. Det finns planer på att tag tag i detta och erbjuda första steg i form av workshops och praktik där kompetensen höjs avseende service. Planen är att tre utbildningar innan juni 2017.
- Skräddarsy en utbildning för Grand hotell i Saltsjöbaden som har visat intresse för vår organisation.

15 Verksamhetsbesök Tyresö Komvux C3L

15.1 Elevnöjdhet

Ranking 2016* (ranking 2015 inom parentes)	Trend	Skola	Resultat helhetsomdöme
1 (8)	↑	Niketo	5,0
2 (1)	→	Institute af lärande	4,9
7 (10)	↑	Komvux Värmdö	4,6
8 (2)	↓	Sverigehälsan	4,6
9 (7)	↓	Lärgården	4,6
10 (19)	↑	Omsorgslyftet	4,6
11 (21)	↑	Kunskapsbolaget Integra	4,5
12 (12)	→	St. Eriks gymnasium	4,5
14 (11)	↓	Kompetensutvecklingsinstitutet	4,5
15 (37)	↑	Medlearn	4,5
16 (17)	→	MoA	4,5
18 (32)	↑	Lernia	4,4
20 (18)	↓	NTI-skolan	4,4
23 (23)	→	Sweja	4,4
28 (9)	↓	ABF Komvux Stockholm	4,3
29 (33)	↑	Folkuniversitetet	4,2
30 (34)	↑	Hermods	4,2
34 (35)	→	Tyresö vux	4,1
35 (27)	↓	Åsö	4,1
36 (28)	↓	Jensen	4,1
37 (42)	↑	Astar	4,1
40 (15)	↓	Style	3,9
43 (44)	→	Infokomp	3,6
44 (-)	-	Movant	1,8
- (20)	-	Eductus	Ej medv
- (-)	-	Jobblotsen	Ej medv
- (-)	-	Addera	Ej medv

*Ranking i länet

Frågor med flest instämmer helt/delvis-svar (4 eller5)

Fråga	Resultat	Trend jfr 2015
-------	----------	----------------

Min utbildning ger mig ökade möjligheter till arbete eller fortsatta studier	4,5	→
Jag känner mig trygg i skolan	4,4	–
Jag har tydliga mål för mina studier	4,4	→

Frågor med lägst andel instämmer helt/delvis-svar

Fråga	Resultat	Trend jfr 2015
Jag får välja hur jag redovisar mina kunskaper	3,3	→
Jag har bra kontakt med arbetslivet genom mina studier	3,6	→
Jag vet vem jag kan kontakta om jag har synpunkter eller klagomål	3,8	→

Individuell studieplan

Mätningen för länet visar på en minskad kännedom om den individuella studieplanen. Bara 58 procent av eleverna visste att de hade en individuell studieplan under 2016 motsvarande siffra för 2015 är 69 procent.

Andel av Tyresö C3Ls elever som svarat att de har en ISP: 44 procent

Utbildningsanordnare där flest elever (länet) svarar att de har en ISP:

Anordnare	Andel ”ja”
Institute af lärande	91 %
Lärgården	80 %
Kunskapsbolaget Integra	77 %

Utbildningsanordnare där minst andel elever svarar att de har en ISP:

Anordnare	Andel ”ja”
Komvux Värmdö	39 %
Åsö Vuxengymnasium	44 %
Tyresö	44 %

15.2 Betygsresultat

Andel kursdeltagare som fått godkänt betyg på grundläggande kurser

Anordnare	2013/14	2014/15	2015/16	Ranking 15/16
Folkuniversitetet			85	1
Kunskapsbolaget Integra	54	45	78	2
Eductus	45	77	76	3
Lernia	67	79	75	4
Niketo	65	74	69	5
ABF	60	56	67	6

Institute af lärande			67	6
Komvux Värmdö	42	100	60	7
Hermods	18	53	56	8
Sweja		20	55	9
Omsorgslyftet	35	47	46	10
NTI			42	11
Åsö	56	43	42	11
Jobblotsen		100	33	12
Tyresö (C3L)	100	0	0	13

Andel kursdeltagare som fått godkänt betyg på gymnasiala kurser

Anordnare	2013/14	2014/15	2015/16	Ranking 15/16
Jobblotsen	95	89	93	1
Institute af lärande	78	75	77	2
St. Eriks gymnasium	69	87	75	3
Style Education	76	66	67	4
Movant/Nacka praktiska		82	66	5
Lärgården	56	55	64	6
Kunskapsbolaget Integra	69	59	64	6
Komvux Värmdö	68	66	60	7
Didaktus	55	32	60	7
Stockholms hotell- och restaurangskola			60	7
Kompetensutvecklingsinstitutet	68	63	59	8
Addera kompetens			58	9
Folkuniversitetet	63	49	57	10
ABF	42	43	55	11
Eductus	71	68	54	12
Jensen	50	48	51	13
Niketo	72	60	47	14
Omsorgslyftet	55	49	44	15
Medlearn	80	59	44	15
Lernia	64	66	44	15
Sverigehälsan	68	70	41	16
Astar	50	55	41	16
Åsö vuxengymnasium	44	42	38	17
Sweja	53	40	37	18
Miroi	39	33	36	19
NTI	33	37	35	20
Hermods	37	34	30	21
Tyresö C3L	53	45	22	22
InfoKomp	32	23	8	23
Moa	40	37	6	24

15.3 Avbrott

Andel kursdeltagare som avbrutit kurs på grundläggande nivå

Anordnare	2013/14	2014/15	2015/16	Trend jmf 14/15
ABF	40	17	7	↑
Eductus	40	13	7	↑
Hermods	45	28	4	↑
InfoKomp	100			
Institute af lärande			8	–
Jobblotsen		0	33	↓
Komvux Värmdö	50	0	0	→
Kunskapsbolaget Integra	18	7	2	↑
Lernia	33	14	13	↑
Niketo	8	6	3	↑
NTI			3	–
Omsorgslyftet	35	34	25	↑
Sweja	50	40	18	↑
Tyresö (C3L)	0	100	100	→
Åsö	22	21	14	↑

Andel kursdeltagare som avbrutit kurs på gymnasial nivå

Anordnare	2013/14	2014/15	2015/16	Trend jmf 14/15
ABF	20	21	16	↑
Addera kompetens			6	–
Astar	3	10	11	↓
Didaktus	3	6	20	↓
Eductus	23	10	31	↓
Folkuniversitetet	15	15	17	↓
Hermods	17	23	23	→
InfoKomp*	22	19	44	↓
Institute af lärande	7	14	7	↑
Jensen	11	16	14	↑
Jobblotsen	3	6	0	↑
Kompetensutvecklingsinstitutet	1	4	12	↓
Komvux Värmdö	15	13	16	↓
Kunskapsbolaget Integra	10	0	0	↑
Lernia	9	10	9	↑
Lärgården	3	6	9	↓
Medlearn	7	4	0	↑
Miroi	33	27	23	↑
Moa	33	13	11	↑
Movant/Nacka praktiska	0	0	13	↓
Niketo	0	7	5	↑
NTI	0	20	18	↑
Omsorgslyftet	0	32	34	↓

St. Eriks gymnasium	6	0	13	↓
Stockholms hotell- och restaurangskola			19	–
Style Education	16	17	8	↑
Sweja	9	13	6	↑
Sverigehälsan	9	9	6	↑
Tyresö C3L	16	3	17	↓
Åsö vuxengymnasium	25	21	23	↓

15.4 Analys av resultat

- Verksamheten visar på en extremt hög siffra avseende avbrottsstatistiken. Några fall av sjukskrivningar bland lärare och omprioriteringar kan förklara en del av resultatet. Även att hur eleverna uppfattar utvärderingen av skolan kan diskuteras. Nöjdheten bland distanskurs eleverna är lägre och det kan ha sin förklaring att man upplever att lärarna inte alltid kan svara på frågor och är inte tillräckligt tillgängliga. Elevernas antal ger ingen rättvis bild av statistiken vid jämförelse. Ledningen är medveten om utmaningen och planerar att jobba strategiskt med frågan.
- Svårt att hitta behörig lärare och att omvända redan befintlig personal till annan riktning.
- Felbedömningar angående elevernas kapacitet att ta in faktakurs innan svenska språket hade etablerat sig.
- Kapacitetsbelägg för vårdkursen är på 25 elever men 100 har sökt. Efterfrågan finns.
- Arbetar nu med en ny lärlingsutbildning med inriktning mot el tillsammans med gymnasiet som är ETG-certifierat. Eleverna är ute på fältet 70 procent av tiden och det har visat sig vara lyckat upplägg.
- Lärlingsutbildning med gymnasieskolor tror verksamheten starkt på. Här finns inga teoretiska delar i kursen utan bara praktik.
- Flerspråkig personal förstärker en god kommunikation och förebygger missförstånd.

15.5 Åtgärder och utvecklingsarbete 2017

- Ny rektor från januari och mer inriktning om yrkesutbildningar och integration.
- Locka nyanlända med yrkesutbildningar. Det har märkts att det är lyckat då identiteten i yrket förstärker självkänslan som vanligtvis försvagas av språksvagheten.
- För att höja kundnöjdheten kommer det att hållas informationsmöten där det diskuteras olika parametrar som bedöms påverka upplevelsen av skolans kvalitet hos eleverna. Tydligare mot distans eleverna att det kan dröja med att få svar och hjälp från läraren.

- Lastbilförarutbildning och bussförarutbildning i samarbete med Nobina startas. 58 bussförare anmälda.
- Utveckla samarbetet kring lärling barnskötare som är mycket efterfrågad. Det har observerats att förskolorna har tackat nej på grund av brist på finansieringsmedel dock är de är intresserade.
- Utveckla nytt samarbete med andra aktörer för att kunna erbjuda elever utan B körkort att ta körkort så de kan anmäla sig till dessa kurser senare. Finansieringsfråga som kommunen kanske kan hjälpa med.

16 Verksamhetsbesök Infokomp

16.1 Elevnöjdhet

Ranking 2016* (ranking 2015 inom parentes)	Trend	Skola	Resultat helhetsomdöme
1 (8)	↑	Niketo	5,0
2 (1)	→	Institute af lärande	4,9
7 (10)	↑	Komvux Värmdö	4,6
8 (2)	↓	Sverigehälsan	4,6
9 (7)	↓	Lärgården	4,6
10 (19)	↑	Omsorgslyftet	4,6
11 (21)	↑	Kunskapsbolaget Integra	4,5
12 (12)	→	St. Eriks gymnasium	4,5
14 (11)	↓	Kompetensutvecklingsinstitutet	4,5
15 (37)	↑	Medlearn	4,5
16 (17)	→	MoA	4,5
18 (32)	↑	Lernia	4,4
20 (18)	↓	NTI-skolan	4,4
23 (23)	→	Sweja	4,4
28 (9)	↓	ABF Komvux Stockholm	4,3
29 (33)	↑	Folkuniversitetet	4,2
30 (34)	↑	Hermods	4,2
34 (35)	→	Tyresö vux	4,1
35 (27)	↓	Åsö	4,1
36 (28)	↓	Jensen	4,1
37 (42)	↑	Astar	4,1
40 (15)	↓	Style	3,9
43 (44)	→	Infokomp	3,6
44 (-)	-	Movant	1,8
- (20)	-	Eductus	Ej medv
- (-)	-	Jobblotsen	Ej medv
- (-)	-	Addera	Ej medv

*Ranking i länet

Frågor med flest instämmer helt/delvis-svar (4 eller5)

Fråga	Resultat	Trend jfr 2015
Min utbildning ger mig ökade möjligheter till arbete eller fortsatta studier	4,4	→
Jag har tydliga mål med mina studier	4,3	→
Det är arbetsro på mina lektioner	4,3	↑

Frågor med lägst andel instämmer helt/delvis-svar

Fråga	Resultat	Trend jfr 2015
Jag får välja hur jag redovisar min kunskaper	2,8	→
Jag är nöjd med mitt inflytande på utbildningen	3,3	→
Jag vet vem jag kan kontakta om jag har synpunkter eller klagomål	3,4	↑

Individuell studieplan

Mätningen för länet visar på en minskad kännedom om den individuella studieplanen. Bara 58 procent av eleverna visste att de hade en individuell studieplan under 2016. Motsvarande siffra för 2015 är 69 procent.

Andel av InfoKomps elever som svarat att de har en ISP: 46 procent.

Utbildningsanordnare där flest elever (länet) svarar att de har en ISP:

Anordnare	Andel ”ja”
Institute af lärande	91 %
Lärgården	80 %
Kunskapsbolaget Integra	77 %

Utbildningsanordnare där minst andel elever svarar att de har en ISP:

Anordnare	Andel ”ja”
Komvux Värmdö	39 %
Åsö Vuxengymnasium	44 %
Tyresö	44 %

16.2 Betygsresultat

Andel kursdeltagare som fått godkänt betyg på gymnasiala kurser

Anordnare	2013/14	2014/15	2015/16	Ranking 15/16
Jobblotsen	95	89	93	1
Institute af lärande	78	75	77	2
St. Eriks gymnasium	69	87	75	3
Style Education	76	66	67	4

Movant/Nacka praktiska		82	66	5
Lärgården	56	55	64	6
Kunskapsbolaget Integra	69	59	64	6
Komvux Värmdö	68	66	60	7
Didaktus	55	32	60	7
Stockholms hotell- och restaurangskola			60	7
Kompetensutvecklingsinstitutet	68	63	59	8
Addera kompetens			58	9
Folkuniversitetet	63	49	57	10
ABF	42	43	55	11
Eductus	71	68	54	12
Jensen	50	48	51	13
Niketo	72	60	47	14
Omsorgslyftet	55	49	44	15
Medlearn	80	59	44	15
Lernia	64	66	44	15
Sverigehälsan	68	70	41	16
Astar	50	55	41	16
Åsö vuxengymnasium	44	42	38	17
Sweja	53	40	37	18
Miroi	39	33	36	19
NTI	33	37	35	20
Hermods	37	34	30	21
Tyresö C3L	53	45	22	22
InfoKomp*	32	23	8	23
Moa	40	37	6	24

16.3 Avbrott

Andel kursdeltagare som avbrutit kurs på gymnasial nivå

Anordnare	2013/14	2014/15	2015/16	Trend jmf 14/15
ABF	20	21	16	↑
Addera kompetens			6	—
Astar	3	10	11	↓
Didaktus	3	6	20	↓
Eductus	23	10	31	↓
Folkuniversitetet	15	15	17	↓
Hermods	17	23	23	→
InfoKomp*	22	19	44	↓
Institute af lärande	7	14	7	↑
Jensen	11	16	14	↑
Jobblotsen	3	6	0	↑
Kompetensutvecklingsinstitutet	1	4	12	↓
Komvux Värmdö	15	13	16	↓

Kunskapsbolaget Integra	10	0	0	↑
Lernia	9	10	9	↑
Lärgården	3	6	9	↓
Medlearn	7	4	0	↑
Miroi	33	27	23	↑
Moa	33	13	11	↑
Movant/Nacka praktiska	0	0	13	↓
Niketo	0	7	5	↑
NTI	0	20	18	↑
Omsorgslyftet	0	32	34	↓
St. Eriks gymnasium	6	0	13	↓
Stockholms hotell- och restaurangskola			19	–
Style Education	16	17	8	↑
Sweja	9	13	6	↑
Sverigehälsan	9	9	6	↑
Tyresö C3L	16	3	17	↓
Åsö vuxengymnasium	25	21	23	↓

16.4 Analys av resultat

- Överlag har verksamheten ett svagt resultat. Mycket hög andel avbrott och negativ utveckling.
- Verksamheten har utvecklats mycket den senaste tiden med anledning av ett avtal med Vux6 och har 750 elever från dessa kommuner, en stor del utgörs av yrkesutbildningar
- 90 procent av lärarna är behöriga.
- Få elever från Nacka och Värmdö
- Individuellt anpassat upplägg för eleverna
- Det har skett en omorganisation och numera erbjuds såväl skolbänk som distans utbildningar. Distanslärarna arbetar centralt vilket ger bättre möjligheter till samarbete och utveckling i teamet.
- Relativt dåliga resultat om elevnöjdhet och elevresultat vilket inte kan förklaras på plats utan ledningen återkommer när de undersökt närmare.

16.5 Åtgärder och utvecklingsarbete 2017

- Under 2017 ska Skolsoft implementeras, en webbplattform som ger stora möjligheter att utveckla samarbetet med eleverna genom den individuella studieplanen samt uppföljning av kvalitet och resultat.
- Skolan satsar på att förstärka introduktionsarbetet för eleverna i klassrum och uppföljning och stöd under kursen exempelvis studiestugor och dyligt.

17 Verksamhetsbesök Omsorgslyftet

17.1 Elevnöjdhet

Ranking 2016* (ranking 2015 inom parentes)	Trend	Skola	Resultat helhetsomdöme
1 (8)	↑	Niketo	5,0
2 (1)	→	Institute af lärande	4,9
7 (10)	↑	Komvux Värmdö	4,6
8 (2)	↓	Sverigehälsan	4,6
9 (7)	↓	Lärgården	4,6
10 (19)	↑	Omsorgslyftet	4,6
11 (21)	↑	Kunskapsbolaget Integra	4,5
12 (12)	→	St. Eriks gymnasium	4,5
14 (11)	↓	Kompetensutvecklingsinstitutet	4,5
15 (37)	↑	Medlearn	4,5
16 (17)	→	MoA	4,5
18 (32)	↑	Lernia	4,4
20 (18)	↓	NTI-skolan	4,4
23 (23)	→	Sweja	4,4
28 (9)	↓	ABF Komvux Stockholm	4,3
29 (33)	↑	Folkuniversitetet	4,2
30 (34)	↑	Hermods	4,2
34 (35)	→	Tyresö vux	4,1
35 (27)	↓	Åsö	4,1
36 (28)	↓	Jensen	4,1
37 (42)	↑	Astar	4,1
40 (15)	↓	Style	3,9
43 (44)	→	Infokomp	3,6
44 (-)	-	Movant	1,8
- (20)	-	Eductus	Ej medv
- (-)	-	Jobblotsen	Ej medv
- (-)	-	Addera	Ej medv

*Ranking i länet

Frågor med flest instämmer helt/delvis-svar (4 eller5)

Fråga	Resultat	Trend jfr 2015
Jag känner mig trygg i skolan	4,7	–
Min utbildning ger mig ökade möjligheter till arbete eller fortsatta studier	4,7	→

Frågor med lägst andel instämmer helt/delvis-svar

Fråga	Resultat	Trend jfr 2015
Mina lärare ger mig snabbt besked efter inlämningsuppgifter och prov	4,0	↑
Jag har bra kontakt med arbetslivet genom mina studier	4,1	→

Individuell studieplan

Mätningen för länet visar på en minskad kännedom om den individuella studieplanen. Bara 58 procent av eleverna visste att de hade en individuell studieplan under 2016 motsvarande siffra för 2015 är 69 procent.

Andel av Omsorgslyftets elever som svarat att de har en ISP: 76 procent.

Utbildningsanordnare där flest elever (länet) svarar att de har en ISP:

Anordnare	Andel "ja"
Institute af lärande	91 %
Lärgården	80 %
Kunskapsbolaget Integra	77 %

Utbildningsanordnare där minst andel elever svarar att de har en ISP:

Anordnare	Andel "ja"
Komvux Värmdö	39 %
Åsö Vuxengymnasium	44 %
Tyresö	44 %

17.2 Betygsresultat

Andel kursdeltagare som fått godkänt betyg på grundläggande kurser

Anordnare	2013/14	2014/15	2015/16	Ranking 15/16
Folkuniversitetet			85	1
Kunskapsbolaget Integra	54	45	78	2
Eductus	45	77	76	3
Lernia	67	79	75	4
Niketo	65	74	69	5
ABF	60	56	67	6
Institute af lärande			67	6
Komvux Värmdö	42	100	60	7
Hermods	18	53	56	8
Sweja		20	55	9
Omsorgslyftet	35	47	46	10
NTI			42	11
Åsö	56	43	42	11
Jobblotsen		100	33	12
Tyresö (C3L)	100	0	0	13

Andel kursdeltagare som fått godkänt betyg på gymnasiala kurser

Anordnare	2013/14	2014/15	2015/16	Ranking 15/16
-----------	---------	---------	---------	------------------

Jobblotsen	95	89	93	1
Institute af lärande	78	75	77	2
St. Eriks gymnasium	69	87	75	3
Style Education	76	66	67	4
Movant/Nacka praktiska		82	66	5
Lärgården	56	55	64	6
Kunskapsbolaget Integra	69	59	64	6
Komvux Värmdö	68	66	60	7
Didaktus	55	32	60	7
Stockholms hotell- och restaurangskola			60	7
Kompetensutvecklingsinstitutet	68	63	59	8
Addera kompetens			58	9
Folkuniversitetet	63	49	57	10
ABF	42	43	55	11
Eductus	71	68	54	12
Jensen	50	48	51	13
Niketo	72	60	47	14
Omsorgslyftet	55	49	44	15
Medlearn	80	59	44	15
Lernia	64	66	44	15
Sverigehälsan	68	70	41	16
Astar	50	55	41	16
Åsö vuxengymnasium	44	42	38	17
Sweja	53	40	37	18
Miroi	39	33	36	19
NTI	33	37	35	20
Hermods	37	34	30	21
Tyresö C3L	53	45	22	22
InfoKomp	32	23	8	23
Moa	40	37	6	24

17.3 Avbrott

Andel kursdeltagare som avbrutit kurs på grundläggande nivå

Anordnare	2013/14	2014/15	2015/16	Trend jmf 14/15
ABF	40	17	7	↑
Eductus	40	13	7	↑
Hermods	45	28	4	↑
InfoKomp	100			
Institute af lärande			8	–
Jobblotsen		0	33	↓
Komvux Värmdö	50	0	0	→
Kunskapsbolaget Integra	18	7	2	↑
Lernia	33	14	13	↑

Niketo	8	6	3	↑
NTI			3	–
Omsorgslyftet	35	34	25	↑
Sweja	50	40	18	↑
Tyresö (C3L)	0	100	100	→
Åsö	22	21	14	↑

Andel kursdeltagare som avbrutit kurs på gymnasial nivå

Anordnare	2013/14	2014/15	2015/16	Trend jmf 14/15
ABF	20	21	16	↑
Addera kompetens			6	–
Astar	3	10	11	↓
Didaktus	3	6	20	↓
Eductus	23	10	31	↓
Folkuniversitetet	15	15	17	↓
Hermods	17	23	23	→
InfoKomp*	22	19	44	↓
Institute af lärande	7	14	7	↑
Jensen	11	16	14	↑
Jobblotsen	3	6	0	↑
Kompetensutvecklingsinstitutet	1	4	12	↓
Komvux Värmdö	15	13	16	↓
Kunskapsbolaget Integra	10	0	0	↑
Lernia	9	10	9	↑
Lärgården	3	6	9	↓
Medlearn	7	4	0	↑
Miroi	33	27	23	↑
Moa	33	13	11	↑
Movant/Nacka praktiska	0	0	13	↓
Niketo	0	7	5	↑
NTI	0	20	18	↑
Omsorgslyftet	0	32	34	↓
St. Eriks gymnasium	6	0	13	↓
Stockholms hotell- och restaurangskola			19	–
Style Education	16	17	8	↑
Sweja	9	13	6	↑
Sverigehälsan	9	9	6	↑
Tyresö C3L	16	3	17	↓
Åsö vuxengymnasium	25	21	23	↓

17.4 Analys av resultat

- Verksamheten har förbättrats i alla 3 observationsområdena dock med en oförändrat hög andel avbrott. Avbrottsförebyggande arbete pågår där uppföljning av elevernas aktivitet

sker. Kontakt tas med eleven efter en veckas inaktivitet. Eleven får två till tre chanser.

- Hemsidan har fått ett nytt ansikte och blivit mer användarvänlig, vilket såklart uppskattas av eleverna.
- Jobbar med korta kurser som gör att elever behöver komma igång direkt när de börjar en kurs. Uppgifter som ska genomföras och lämnas in redan under första kursveckan för att elever ska förstå hur mycket tid de behöver lägga på studierna.
- Verksamheten har en hög andel behöriga lärare: 80 till 90 procent (utom yrkeslärare, ca 50 procent går utbildning i dagsläget).
- Har skapat elevstödsteam med specialpedagog, rektor, elevens lärare och vid behov studie- och yrkesvägledare för att hitta sätt att hjälpa elever som har behov av extra stöd.

17.5 Åtgärder och utvecklingsarbete 2017

- Ledningen arbetar sedan hösten 2016 med projektet ”100 procent”, som syftar till att förbättra betygsresultat samt minska avbrott och utebliven kursstart. Arbetet fortsätter.
- Pågående arbete med att gå igenom alla kurser i lärplattformen för ökad tydlighet, röd tråd och smartare sätt att arbeta
- Arbetar med att utveckla återkopplingsmodell för eleverna. Slumpmässiga stickprov görs varje månad som en led i utvecklingsarbetet.
- Alla yrkeslärare som inte är behöriga ska gå utbildning för att bli behöriga.

18 Sammantagen reflektion

- Avbrott är inte alltid ett riktigt avbrott. Det finns ett behov av en mer förgrenad statistik där man lätt kan se vad varje avbrottsstatistik avser. Påverkbara och icke påverkbara variabler behöver uppdelas för bättre verksamhetsstyrning.
- Elevmissnöjdhet kan bero på olika saker. Det har förekommit missnöje på grund av parametrar som skolan inte har förorsakat. Det är inte alltid så att nöjdheten är kopplat till kvaliteten i undervisningen eller behandlingen eleven får av skolan. Även där finns det olikheter i hur eleverna upplever sig behandlade av en och samma anordnare.
- Att varje enskild elev får en stor påverkan på statistiken vid små grupper har också uppmärksammats i statistikjämförelsen. Statistiken bör därför värderas med försiktighet och att framöver ta även hänsyn till hur stora eller små grupper verksamheten har. En lösning kan vara faktiska antal elever istället för andel.
- Betygsstatistiken är såklart avhängande av både undervisning, skolmiljö men inte minst av elevens förmåga och engagemang. I de flesta fallen där goda resultat har uppmärksammats i betygen har detta till största del berott på kvaliteten i undervisningen anordnaren erbjudit.

- Det har observerats stor flexibilitet hos ledningen på de flesta verksamheterna avseende anpassningsbara lösningar för att möjliggöra elevernas måluppfyllelse. Lösningarna kan vara nya kurser, samverkan med andra anordnare, samarbete med andra organisationer och näringsliv, anpassningsbara scheman, stöd och coachning för elever med särskilt stöd med mera.
- Kompetensen hos de flesta anordnare ligger på hög nivå och medvetenheten om hur viktigt det är med kompetent ledning och personal ligger också på hög nivå.
- Anordnarna uppskattar dessa besök från kommunen och att mötet förs i dialogform. Det kan dock utvecklas bättre rutiner och högre krav kring leverans från anordnaren gällande input då det har uppmärksammats viss slapphet och fördröjning i deadlinen.
- Gällande olika mätningar avseende elevnöjdhet har det diskuterats internt i kommunen huruvida närvaron av läraren påverkar svaren eleven lämnar. De flesta eleverna gör detta tillsammans med läraren dels på grund av språksvårigheter och dels på grund av gällande rutiner kring utskick. Det har bland annat föreslagits att enkäten skickas direkt till elev och möjligtvis på modersmålet. Detta för att garantera frånvaro av yttre påverkan och säkerställa förståelse av frågorna.

För att kunna överblicka de besökta anordnarna följer nedan ett antal diagram som visualiserar betyg, avhopp och elevnöjdhet.

Diagram 1.

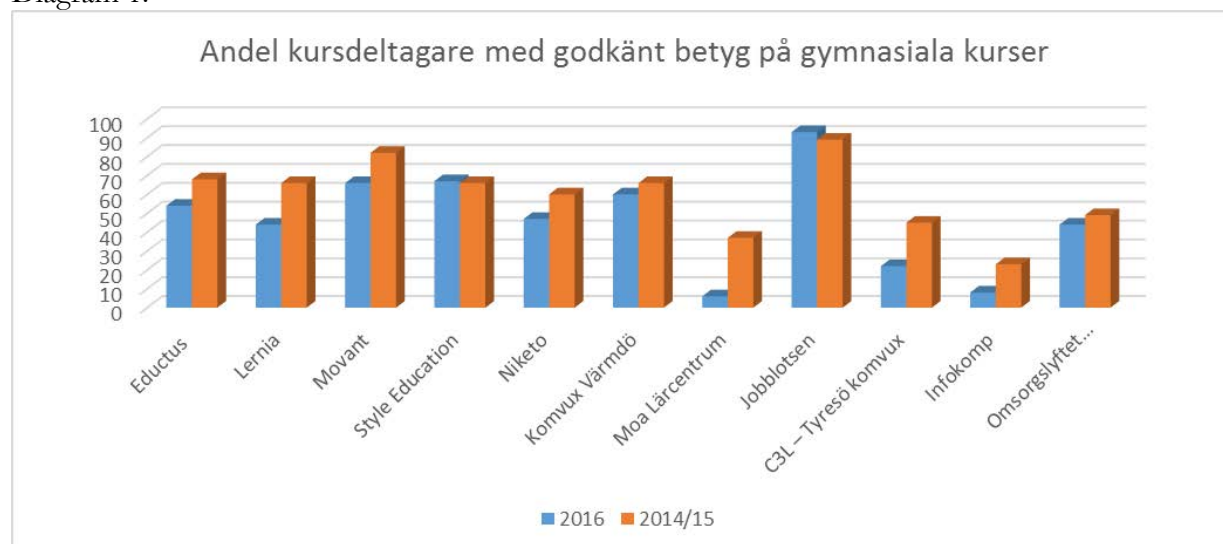


Diagram 2.

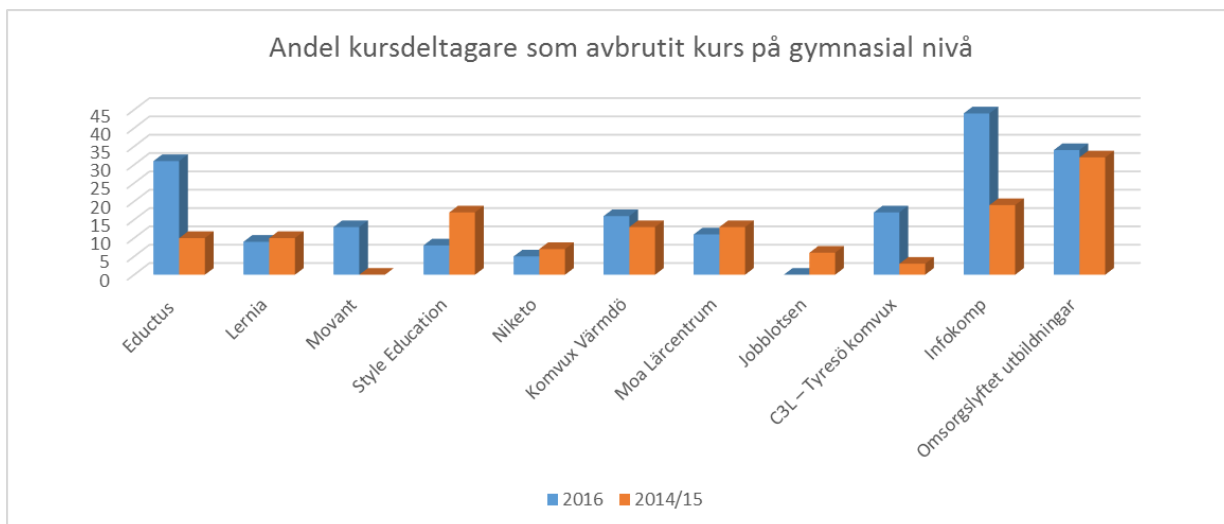


Diagram 3.

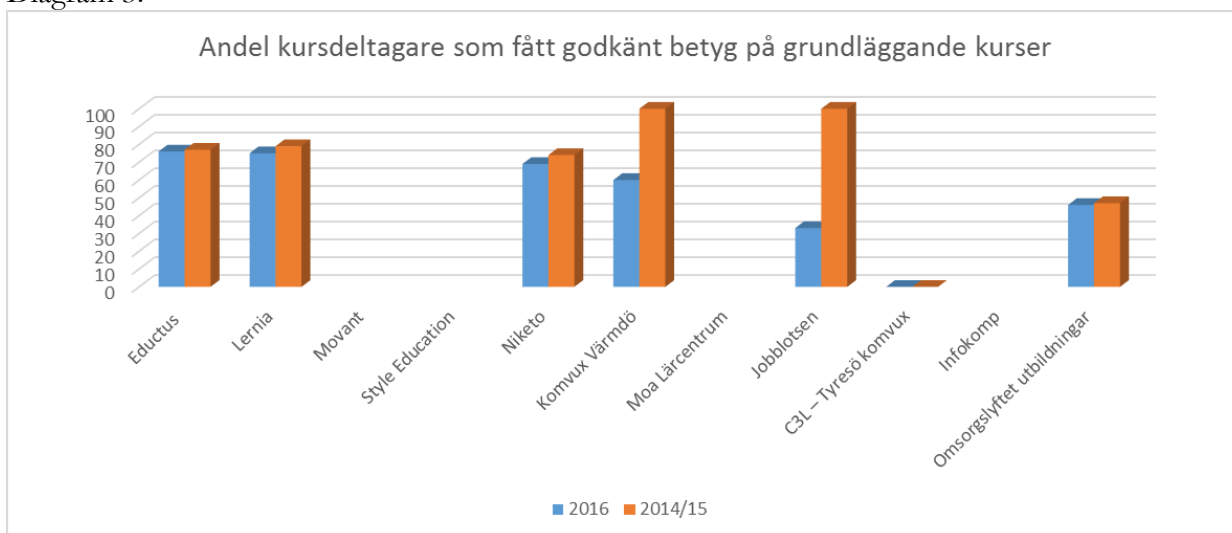


Diagram 4.

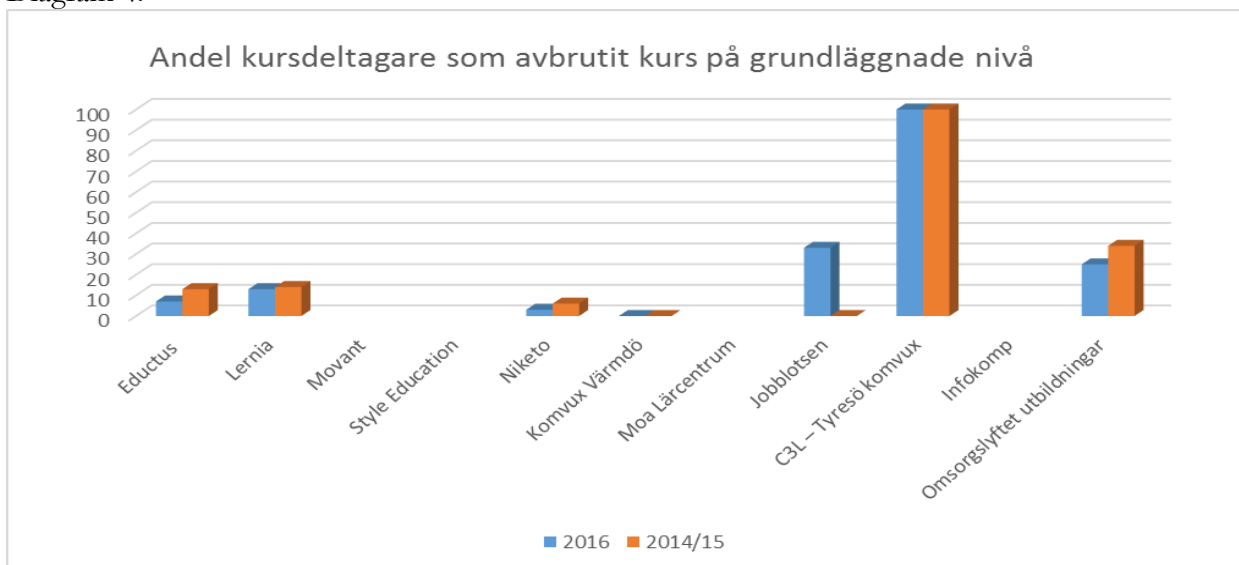
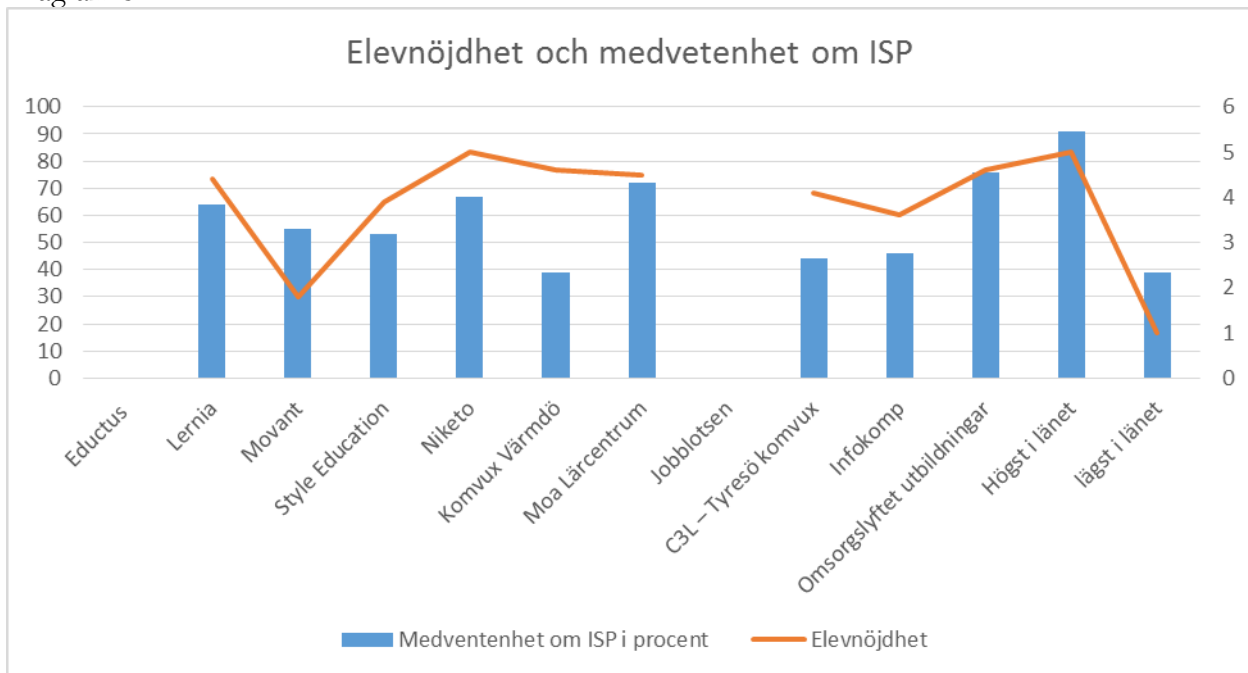


Diagram 5.



Av diagrammen ovan kan viss slutsats dras kring samband mellan orsak och verkan gällande mellan hög andel godkända betyg och låg andel avhopp. Detta gäller oavsett om det är grundläggande eller gymnasiala kurser. Detsamma gäller relationen mellan elevnöjdheten och medvetenheten om att den individuella studieplanen finns. Ju högre medvetenhet om den individuella planen desto mer upplever eleven att hen är nöjd med sin skola, lärare och utbildning.

Gällande utvecklingen utmärker sig:

- Infokomp med sin ökade andel avhopp på gymnasiala kurser under 2016 och
- Jobblotsen med sitt förbättrade resultat under 2016 gällande betygsresultat på grundläggande kurser.

Öppenhet och mångfald

Vi har förtroende och respekt för människors kunskap

och egna förmåga - samt för deras vilja att ta ansvar