



---

# **Tertialbokslut 1**

**Arbets- och företagsnämnden**

**Tertial 1 2018**

## Innehållsförteckning

<b>1</b>	<b>Sammanfattning</b> .....	<b>3</b>
<b>2</b>	<b>Verksamhetsresultat</b> .....	<b>4</b>
2.1	Bästa utveckling för alla.....	6
	<i>Egen försörjning är en vinst för alla. Genom jobbpeng ges stöd till arbete, studier och eget företagande till de Nackabor som har behov</i> .....	6
2.2	Attraktiva livsmiljöer i hela Nacka .....	8
	<i>Nackabors erfarenheter ska tas tillvara. Mötesplatser för innovation och entreprenörskap bidrar till ett välkomnande, inkluderande och mångkulturellt samhälle. Nyanlända nackabors bostad finns i alla kommundelar. Kommunen skapar möjlighet till språkutveckling, ökad integration och jobb i samspel med civilsamhälle och näringsliv.</i> .....	8
2.3	Stark och balanserad tillväxt .....	9
	<i>När Nacka växer ökar antalet arbetsgivare som har behov av arbetskraft. En viktig del är att ge arbets sökande Nackabor förutsättningar att stärka sina kunskaper och färdigheter så de matchar arbetsgivarnas och näringslivets behov kompetens.</i> .....	9
2.4	Maximalt värde för skattepengarna.....	10
	<i>Jobbpeng bidrar till egen försörjning och minskat behov av bidrag. Individanpassade insatser och flexibel vuxenutbildning innebär en snabb och effektiv väg in på arbetsmarknaden.</i> .....	10
<b>3</b>	<b>Ekonomiskt resultat</b> .....	<b>12</b>
3.1	Utfall för perioden.....	12
	<i>Vuxenutbildning, SFI och samhällsorientering</i> .....	12
	<i>Arbetsmarknad</i> .....	13
	<i>Ekonomiskt bistånd</i> .....	13
	<i>Ensamkommande barn och unga</i> .....	15
	<i>Bostadsförsörjning nyanlända</i> .....	18
	<i>Nyanlända flyktingar</i> .....	18
	<i>Myndighetsorganisation</i> .....	19
<b>4</b>	<b>Investeringar</b> .....	<b>21</b>
<b>5</b>	<b>Sjukfrånvaro bland kommunens medarbetare</b> .....	<b>22</b>
<b>6</b>	<b>Åtgärdsplan</b> .....	<b>23</b>
<b>7</b>	<b>Årsprognos</b> .....	<b>24</b>
<b>8</b>	<b>Åtgärdsplan</b> .....	<b>26</b>

# 1 Sammanfattning

Det ekonomiska resultatet för årets första tertial är minus 71 miljoner kronor, cirka 10,5 miljoner över budget. Den främsta avvikelser från budget härrör från verksamheten ensamkommande barn och unga, som uppvisar ett underskott på cirka tio miljoner kronor. Även intäkterna i form av statsbidrag för nyanlända avviker kraftigt från budget, vilket ger ett sämre resultat än väntat. Flera verksamheter ligger över eller i linje med budget, men utfallet förväntas försämrans i takt med att antalet anvisade nyanlända till Nacka ökar under året. Sammantaget föranleder resultatet en reviderad prognos för helårsutfallet till en budgetavvikelse motsvarande minus 47 miljoner kronor.

I rapporten presenteras detaljerad statistik och analys per verksamhetsområde. Under 2018 ser vi kontinuerligt ökande antal nyanlända som lämnar den tvååriga etableringsperioden. De nyanlända i Nacka är i genomsnitt mer framgångsrika vad gäller att hitta egen bostad och försörjning än i övriga riket. Vissa delresultat är mycket goda i relation till förutsättningarna. Det visar sig dock att etableringsperiodens två år inte räcker för fullständig etablering av samtliga nyanlända, cirka en tredjedel behöver stöd under längre tid. Det innebär att efterfrågan inom arbets- och företagsnämndens verksamheter ökar utan motsvarande ökning av intäkterna. Effekten har blivit tydlig under inledningen av 2018 då fler och fler individer lämnar etableringsperioden, och fortsatt utveckling i samma riktning kan förväntas de närmaste åren.

Tertialets tre viktigaste händelser för arbets- och företagsnämnden är:

- Andelen elever som inom sfi uppnår minst godkänt betyg terminen efter kursstart ökade från 35 till 53 procent samtidigt som genomsnittstiden i kursen minskade från 5,6 månader till 4,5 månader.
- Automatiserad robothandläggning har införts för processerna ekonomiskt bistånd och vuxenutbildning. För den mer komplexa processen kring biståndshandläggning kvarstår fortfarande en del utvecklingsarbete innan roboten ger fullgod effekt. För vuxenutbildning har roboten visat mycket goda resultat under testning, och övergång i drift planeras under andra tertialet.
- 73 av nämndens kunder har nått egen försörjning under perioden

## 2 Verksamhetsresultat

### Delfinansiering via statsbidrag

Verksamheterna ensamkommande, nyanlända, svenska för invandrare och vuxenutbildning finansieras till del av statsbidrag. För ensamkommande barn och unga är det en stor eftersläpning i utbetalningar från Migrationsverket. Under första tertiet har fortfarande inte alla statsbidrag kopplat till ensamkommande barn och unga för 2017 utbetalats.

Det återsökta beloppet för faktisk kostnad för placeringar av ensamkommande unga i enlighet med lagen om vård av unga (LVU) och det som kallas LVU-liknande förhållanden enligt socialtjänstlagen uppgår till nästan fem miljoner kronor för första tertiet. Migrationsverket har avslagit en del av det återsökta beloppet motsvarande 1,4 miljoner kronor. Detta medför en översyn av väntade statsbidrag för placeringar under LVU-liknande förhållanden under resterande del av 2018.

Statsbidragen för nyanlända styrs av hur många som anhöriginvandrare, anvisas och egenbosätter sig i kommunen. Under 2018 har bidragen för nyanlända varit lägre än beräknat på grund av en justering i Migrationsverkets anvisningscykel. Justeringen, som beslutades i slutet av 2017, ledde till färre kommunanvisningar av nyanlända under januari och februari än tidigare meddelat.

Arbets- och företagsnämnden har under tertiet erhållit cirka 16,3 miljoner kronor från migrationsverket för nyanlända vilket är 4 miljoner kronor lägre än budget för perioden. Statsbidraget för nyanlända under hela 2018 budgeterades till cirka 61 miljoner kronor, men en uppdaterad prognos baserad på Migrationsverkets anvisningstal pekar mot cirka 45 miljoner kronor.

Antal statsbidragsberättigade vuxenutbildningskurser och kurspaket har ökat under 2018. Efterfrågan på yrkes- och lärlingsutbildningar är fortsatt hög. Under perioden har dock inga statsbidrag för vuxenutbildning och svenska för invandrare utbetalats.

### Kommunjämförelse

Utfallet för flera av de nyckeltal som används för jämförelse med andra kommuner sammanställs årligen i en nationell databas och uppdateras senare under året. Den enda statistik som uppdaterats sedan årsskiftet är arbetslöshetssiffror:

2017	Nacka	Riket	Tyresö	Täby	Sollentuna	Solna	Danderyd	Stockholm
Arbetslöshet utrikesfödda, andel av arbetskraft, %	9,1	12,1	7,1	6,8	8,7	6,9	6,8	9,3
Arbetslöshet i 18-24 år, andel av arbetskraft %	3,4	4,6	3,9	2,3	3,3	3,2	2,5	3,7
2018 T1	Nacka	Riket	Tyresö	Täby	Sollentuna	Solna	Danderyd	Stockholm
Arbetslöshet utrikesfödda, andel av arbetskraft, %	8,6	10,6	7,0	5,4	8,0	6,0	5,9	8,8
Arbetslöshet i 18-24 år, andel av arbetskraft %	2,6	3,5	2,1	2,0	2,5	2,4	1,8	3,0

Arbetslösheten för både utrikesfödda och ungdomar har sjunkit från 2017 till 2018 i Nacka och riket, främst beroende på högkonjunktur. Arbetslösheten för unga och utlandsfödda är relativt likartad i de olika jämförelsekommunerna. Täby, Solna, Tyresö, Sollentuna och Danderyd placerar sig bättre än Nacka i jämförelsen vad gäller utrikesfödda, vilket sannolikt bland annat beror på att kommunerna tagit emot ett mindre antal nyanlända än Nacka. Minskningen i andel arbetslösa mellan 2017 till 2018 kan förklaras med högkonjunktur och effektivare arbetsmarknadsinsatser.

### Särskilda uppdrag från kommunfullmäktige - lägesrapport

I Mål och Budget för 2018-2020 gav kommunfullmäktige arbets- och företagsnämnden följande särskilda uppdrag för 2018:

- prioritera vuxenutbildningar som leder till arbete och där det finns tydlig brist på arbetskraft.
- verka för billigare boenden för nyanlända flyktingar.

### *Prioritera vuxenutbildningar som leder till arbete och där det finns tydlig brist på arbetskraft*

Under 2018 prioriteras insatser inom det som kallas jobbspår, där deltagarna utbildas inom ett bristyrke samtidigt som de läser svenska för invandrare. Utbildningen är framtagen i nära samarbete med de branscher som har behov av arbetskraft och undervisningen är till stor del förlagd hos lokala arbetsgivare. Insatsen förväntas leda till en snabb väg ut i egen försörjning för kunden.

### *Verka för billigare boenden för nyanlända flyktingar*

Tät dialog har förts med enheten för fastighetsförvaltning om bostadsbeståndet, i syfte att undvika bostäder som medför för höga hyreskostnader. Ett flertal objekt har lyfts ur beståndet. Vidare har nyanlända hushåll matchats till en lägre yta per person än tidigare. Genomsnittet per person för nya matchningar sedan årsskiftet är 15 kvadratmeter att jämföra med tidigare 21 kvadratmeter.

### **Ny gymnasielag föreslås träda i kraft som kan få effekter på vuxenutbildningen**

Ändringarna i lagen om tillfälliga begränsningar av möjligheten att få uppehållstillstånd i Sverige föreslås träda i kraft den 1 juli 2018. Som en följd av lagförslaget föreslås även ändrade utgiftsramar och anslag för 2018.

Propositionen innehåller förslag om att anpassa bestämmelserna om uppehållstillstånd för studier på gymnasienivå så att studier på sammanhållna yrkesutbildningar inom vuxenutbildningen eller liknande utbildningar inom introduktionsprogram i gymnasieskolan kan ge samma möjlighet till uppehållstillstånd som studier på ett nationellt program i gymnasieskolan eller gymnasiesärskolan.

Förslaget innebär att en utlänning som har fått, eller annars skulle få, ett beslut om utvisning ska kunna beviljas ett uppehållstillstånd för studier på gymnasial nivå om:

- utlänningens första ansökan om uppehållstillstånd har registrerats hos Migrationsverket den 24 november 2015 eller tidigare,
- det för utlänningen har, eller borde ha, anvisats en kommun som ska ordna boendet,
- beslutet om utvisning har fattats, eller annars skulle fattas, 15 månader eller senare från registreringsdatumet men tidigast den 20 juli 2016,
- beslutet om utvisning har fattats, eller annars skulle fattas, när utlänningen är 18 år eller äldre,
- utlänningen befinner sig i Sverige när ansökan om uppehållstillstånd för studier på gymnasial nivå görs, och
- utlänningen studerar eller har för avsikt att studera i gymnasieskolan eller gymnasiesärskolan, på heltid på en annan motsvarande utbildning eller på heltid på en sammanhållen yrkesutbildning inom komvux eller särvox.

Kommunens vuxenutbildning gäller formellt från 20 år men undantag från 18 år kan göras.

Utbildningskostnaderna är svårprognostiserade för denna målgrupp som skulle kunna uppskattas till maximalt 30 elever på årsbasis. En helårsstuderande kostar 40 tusen kronor per år. Mycket högt räknat skulle kostnaderna kunna landa på 1,2 miljoner kronor på årsbasis, förutsatt att samtliga läser heltid och utan något statsstöd. Hur eventuellt ansvar för boende och administration kommer att fördelas och finansieras är ännu oklart.

### **Utvärdering och analys av kundvalet samhällsorientering**

Under hösten 2017 genomförde kommunen en fördjupad utvärdering av kundvalet samhällsorientering. Utvärderingen, liksom ordinarie verksamhetsuppföljning, pekar på att nuvarande kundval inte klarar att leverera undervisning på efterfrågat undervisningsspråk i tillräckligt hög utsträckning samt att det finns andra kvalitetsbrister som inte kan undanröjas.

Mot bakgrund av detta har arbets- och företagsnämnden beslutat att föreslå för kommunfullmäktige att kundvalet samhällsorientering upphör. Arbets- och företagsnämnden har också beslutat att ingå överenskommelse om samverkan kring samhällsorienteringen med centrum för samhällsorientering

från och med 1 september 2019, under förutsättning att kommunfullmäktige beslutar att kundvalet samhällsorientering upphör.

## 2.1 Bästa utveckling för alla

**Egen försörjning är en vinst för alla. Genom jobbpeng ges stöd till arbete, studier och eget företagande till de Nackabor som har behov**



### Kommentar

#### Nackas vuxenutbildning och sfi levererar mycket goda resultat för perioden

I Nackas vuxenutbildning har kvalitet och resultat inom grundläggande- och gymnasial vuxenutbildning under flera år legat på en hög och stabil nivå. Resultaten inom svenska för invandrare har däremot legat under nämndens målnivå på 42 procent. Ett intensivt förbättringsarbete har genomförts i syfte att förbättra resultaten inom sfi i flera år.

Kommunen genomförde under våren 2018 en analys över vad som påverkar sfi-resultaten. Analysen pekar på att resultaten till viss del påverkas av strukturella orsaker som otydlig lagstiftning, att sfi inte är studiemedelsberättigande samt att det finns brist på behöriga lärare inom sfi. En del i arbetet att förbättra studieresultaten inom sfi är att minska andelen oönskade avbrott, där anordnarna spelar en viktig roll i genomförandet av undervisningen och kommunen genom den lokala styrningen och uppföljningen av resultaten. I dagsläget avbryter cirka 30 procent av eleverna någon gång under utbildningen.

Under första tertialet 2018 ökade andelen elever inom sfi som fick godkänt betyg senast terminen efter kursstart från 35 procent vid årsskiftet till 53 procent första tertialet 2018. Anledningen till de ökade resultaten kan främst härröras till:

- tät dialog med våra utbildningsanordnare kring de sviktande resultaten med nya satsningar och utvecklad undervisning som följd, bland annat sfi-bas och jobbspår
- införandet av jobbpeng "språk och arbetsintroduktion", som börjat ge effekt
- tydligare styrning och utvecklad kvalitetsuppföljning
- minskad genomsnittstid från 5,6 månader per kund och kurs till 4,5 månader per kund och kurs
- ökade volymer inom sfi har troligen medfört ökad kvalitet i undervisningen hos kommunens utbildningsanordnare

#### Jobbspår inom bristyrken för fler i egen försörjning

Under hösten 2017 arbetade Nacka kommun och Arbetsförmedlingen Nacka Värmdö fram en gemensam lokal överenskommelse om fördjupad samverkan om nyanländas etablering på arbetsmarknaden. Det övergripande målet med överenskommelsen var att långsiktigt korta etableringstiden till två år genom bland annat lokala jobbspår. Projektet hette inledningsvis 500 i jobb men har under året bytt namn till Jobbspår. Överenskommelsen med Arbetsförmedlingen var att tillsammans med kommunen nå målet om 500 personer till jobb under projektiden på två år. Inom ramen för överenskommelsen har parterna, tillsammans med kommunens jobb- och utbildningsexperter, utvecklat tio lokala jobbspår inom bristyrken. Överenskommelsen trädde i kraft den 1 januari 2018. Nacka kommun och Arbetsförmedlingen Nacka Värmdö har under våren genomfört flera insatser för att rekrytera personer till jobbspår, bland annat genom rekryteringsträffar och individuella vägledningssamtal. Under våren har cirka 30 personer påbörjat jobbspår och rekrytering av deltagare börjar ta fart.

Parterna ser att det finns behov av olika insatser under året för att öka antalet kunder i jobbspår, exempelvis kartläggnings- och matchningsarbete, fler rekryteringsträffar samt att det finns behov av att utveckla nya jobbspår inom yrken som handel och besöksnäring. Målet om att 125 deltagare från kommunens kundgrupper kommer att påbörja något jobbspår i år är en stor utmaning. 2019 förväntas jobbspåren nått full effekt.

### **Reviderad överenskommelse kring gemensam etableringsprocess med Arbetsförmedlingen och Värmdö kommun**

År 2017 tog Nacka kommun, Arbetsförmedlingen och Värmdö kommun fram en överenskommelse kring en gemensam etableringsprocess. Målsättningen med överenskommelsen är att alla nyanlända som flyttar till Nacka och Värmdö kommun får en individuell samordnad planering framtagen tillsammans med Arbetsförmedlingen och kommunen där det är möjligt. Från och med den första januari 2018 övergick etableringsuppdraget från en rättighetslagstiftning till ett arbetsmarknadspolitiskt program som är harmoniserat med övriga liknande arbetsmarknadspolitiska program. En utbildningsplikt infördes också samtidigt som det nya regelverket trädde i kraft. Mot bakgrund till dessa förändringar har överenskommelsen kring en gemensam etableringsprocess mellan Nacka och Värmdö kommuner och Arbetsförmedlingen Nacka Värmdö reviderats för att vara aktuell utifrån ny lagstiftning och andra förändringar. Bilaga.

### **Förlängd överenskommelse med Arbetsförmedlingen Nacka Värmdö om samverkan kring unga som varken arbetar eller studerar**

Nacka kommun och Arbetsförmedlingen Nacka Värmdö har en gemensam överenskommelse om samverkan kring unga som varken arbetar eller studerar i syfte att långsiktigt och varaktigt minska ungas arbetslöshet. Arbetet med ungdomsarbetslösheten har varit framgångsrikt och samverkan har varit en av de mer avgörande faktorerna. Arbetsförmedlingen Nacka Värmdö och Nacka kommun har därför förlängt överenskommelsen från 14 januari 2018 till 15 januari 2019. Bilaga.

### **1200 ungdomar sökte sommarjobb via kommunen**

Årets sommarjobbmässa arrangerades för tredje året i rad tillsammans med Värmdö kommun. Mässan besöktes av 530 ungdomar och totalt ställde 20 företag ut, varav kommunal verksamhet och näringslivet utgjorde 87 procent av utställarna och resterande 13 procent utgjordes av föreningslivet.

I år sökte totalt 1 201 (543 flickor och 658 pojkar) ungdomar sommarjobb via Nacka kommun. Antalet arbetsplatser som finansieras av kommunen är 410 och därutöver finansieras 90 platser via Arbetsförmedlingen. 112 platser är reserverade till ensamkommande ungdomar och 34 till socialnämndens prioriterade grupper. Alla ungdomarna får i maj månad besked huruvida de har fått sommarjobb eller inte.

### **Digitalisering och robothandläggning bidrar till ökad effektivitet**

Digital ansökan avseende ekonomiskt bistånd nyttjas av omkring 70 procent av kunderna. Robothandläggning är implementerad i delar av handlägningsprocessen. Nästa steg är att färdigställa implementeringen av robothandläggning samt öka antalet digitala ansökningar så att ytterligare effektivisering möjliggörs. Kunden kan, precis som tidigare, följa sitt ärende digitalt.

Nackas vuxenutbildning tillämpar sedan tidigare digital ansökan och handläggning. Utveckling och implementering av robothandläggning i vuxenutbildningens processer har pågått under våren och i dagsläget hanterar roboten 92 procent av testade ansökningar korrekt. Införandet planeras vara avslutat under tertial två 2018.

	Indikatorer	Utfall 2016	Utfall 2017	Utfall 2018	Mål	
■	Andel kursdeltagare inom gymnasial vuxenutbildning med lägst godkänt betyg. (Egen mätning, ej uppföljning KF).	89 %	88 %		91 %	T2 T3

	Indikatorer	Utfall 2016	Utfall 2017	Utfall 2018	Mål	
■	Andel kursdeltagare inom grundläggande vuxenutbildning med lägst godkänt betyg. (Egen mätning, ej uppföljning KF).	94 %	91 %		91 %	T2 T3
●	Andel kursdeltagare inom svenska för invandrare som senast terminen efter kursstart med lägst godkänt betyg. (Egen mätning).	38 %	35 %	53 %	42 %	T1 T2 T3
■	Andel Nackabor som har egen försörjning via arbete, studier eller eget företagande sex månader efter avslutad arbetsmarknadsinsats från kommunen. (egen mätning).	67 %	78 %		85 %	T2 T3
●	Andel nyanlända som har ekonomiskt bistånd efter 2 år (Egen mätning, Ny indikator 2018).			29 %	50 %	T1 T2 T3

## 2.2 Attraktiva livsmiljöer i hela Nacka

**Nackabors erfarenheter ska tas tillvara. Mötesplatser för innovation och entreprenörskap bidrar till ett välkommande, inkluderande och mångkulturellt samhälle. Nyanlända nackabors bostad finns i alla kommundelar. Kommunen skapar möjlighet till språkutveckling, ökad integration och jobb i samspel med civilsamhälle och näringsliv.**



### Kommentar

#### Entreprenörshubben

Inga nya företag registrerades av deltagare i Entreprenörshubben under första tertialet 2018. Fyra deltagare är på god väg att starta företag. Utöver dessa har cirka 20 personer deltagit i hubbens verksamheter i form av rådgivning, praktisk handledning samt frukostseminarium.

#### Akademikerspåret

Som en del i verksamheten Entreprenörshubben gjordes en särskild satsning mot målgruppen nyanlända akademiker under andra halvåret 2017. Projektet kallades Mina kollegor och leddes av en extern konsult. Slutrapportering gjordes under första kvartalet 2018. Det primära syftet var att introducera Nackas nyanlända med bakgrund i högre studier (minst treårig högskole- eller universitetsutbildning) till svenska branschnätverk och tänkbara arbetsgivare. Ett annat syfte var att försöka möta en del av det kompetensbehov som lokala arbetsgivare ger uttryck för. Totalt 35 personer deltog i studieträffar, vägledning, hemuppgifter, intervjuer och möten med rekryterare. Flera av deltagarna har under perioden blivit erbjudna praktik på olika arbetsplatser eller fått en extratjänst inom kommunens verksamheter.

Någon fortsättning av specifikt arbete med denna målgrupp föreslås inte i dagsläget. Den snabbaste vägen till självförsörjning för nyanlända akademiker är ofta att ta arbete som inte kräver högskoleutbildning. Erfarenheten från projektet är att tiden till att bli självförsörjande inom området kunden är utbildad i är för lång och utgången för oklar för att kunna motivera vidare satsning. Deltagarna upplevde dock en stärkt självkänsla, en breddad bild av möjligheter i det nya landet och en känsla av att bakgrund och kompetenser värderas.

#### Vercity – en arena för att förstärka matchningen till jobb för Nackabor

Pilotprojektet Vercity är kommunens galleria för högre utbildning och en arena för utveckling av framtidens utbildningsplattform genom samverkan mellan olika aktörer. Kommunens vuxenutbildning är representerade i arbetet och för dialog med projektledningen för Vercity. Syftet är



att förstärka matchning och kompetensförsörjning för Nackabor med stöd av vuxenutbildningen samt medverka till utveckling av den kommunala vuxenutbildningen och möjliggöra livslångt lärande för Nackas medborgare.

### Nyanlända och egen bostad

Av de nyanlända som togs emot i kommunen under januari-april 2016 hade 50 procent hittat egen bostad vid den tvååriga etableringsperiodens slut. Något mindre än hälften av dessa har hittat bostad i Nacka. Läget på bostadsmarknaden i Stockholmsområdet är en försvårande faktor. Insatser görs för att stärka de nyanländas möjligheter att hitta egen bostad, både direkt och indirekt. Effektiva arbetsmarknadsinsatser leder till egen försörjning, vilket ofta är ett krav för att kunna skriva kontrakt för en bostad.

	Indikatorer	Utfall 2016	Utfall 2017	Utfall 2018	Mål	
■	Antal kunder som efter insats från kommunen startar eget företag under ett år. (Egen mätning)	5	8	0	10	T1 T2 T3
◆	Antal procentenheter lägre arbetslöshet utrikesfödda i Nacka, jämfört med referenskommuner (Arbetsförmedlingens statistik).	11,1	12,6	10,7	10	T1 T2 T3
■	Andel anvisade nyanlända i egen bostad vid etableringsperiodens slut (Egen mätning).		7 %	50 %	100 %	T1 T2 T3

## 2.3 Stark och balanserad tillväxt

**När Nacka växer ökar antalet arbetsgivare som har behov av arbetskraft. En viktig del är att ge arbetssökande Nackabor förutsättningar att stärka sina kunskaper och färdigheter så de matchar arbetsgivarnas och näringslivets behov kompetens.**



### Kommentar

#### Arbetsmarknadsinsatser - kompetensutveckling till gagn för individ och näringsliv

Målet om 65 procent i egen försörjning efter avslutad arbetsmarknadsinsats har ej uppnåtts under perioden.

Andelen Nackabor som uppnått egen försörjning efter avslutad arbetsmarknadsinsats från kommunen uppnår inte nämndens mål om 65 procent och utfallet har minskat sedan föregående mätning. Andelen som blivit självförsörjande uppgår till totalt 34 procent för samtliga kunder inom jobbpeng. Anledningen till detta är främst att kundgruppen som står längre från arbetsmarknaden har ökat.

Arbetsmarknadsinsats gruppering	Antal kunder	Varav med ek bistånd	Ek bistånd i kronor	Arbete/Eget företagande	Studier	Summa
Jobbpeng grund	70	39	905 243	7	3	10
Jobbpeng förstärkt	113	80	2 447 414	7	4	11
Jobbpeng Språk- och arbetsintroduktion	188	87	2 410 481	19	16	35
<b>Summa jobbpeng</b>	<b>371</b>	<b>206</b>	<b>5 763 138</b>	<b>33</b>	<b>23</b>	<b>56</b>
Andel av avslutade kunder %						<b>34</b>
Förrehabiliterande insatser	31	29	996 120	0	0	0
Föräldraledig	26	21	873 735	0	0	0
Insats via landstinget	98	78	3 033 894	1	1	2
Insatser för unga under 21 år	23	13	268 458	0	2	2
Insatser via arbetsförmedlingen	107	72	1 764 377	7	5	12
Jobbspår	30	18	367 779	0	0	0
Kommunala insatser enl socialtjänstlagen	29	28	772 210	0	0	0
Sjukskriven	48	38	1 311 147	1	0	1
Studier med ekonomiskt bistånd	73	53	1 383 606	0	0	0
<b>Summa</b>	<b>836</b>	<b>556</b>	<b>16 534 465</b>	<b>42</b>	<b>31</b>	<b>73</b>


Beskrivning av insatstyper, bilaga.

Totalt 836 kunder har omfattats av arbetsmarknadsinsatser under perioden, 371 inom jobbpeng samt 465 kunder inom andra insatser. De första fyra månaderna 2018 gick 73 personer till egen försörjning, jämfört med 22 personer motsvarande period 2017. Anledningen till denna ökning är främst att antalet kunder ökat. 63 personer har valt att flytta från Nacka under perioden.

Drygt 40 procent av kunderna är sjukskrivna, har vårdinsatser via landstinget eller rehabiliterande insats via kommunen och uppbär helt eller delvis ekonomiskt bistånd. En annan stor grupp som delvis uppbär ekonomiskt bistånd är kundgruppen med insats via Arbetsförmedlingen. Målet för kunder med rehabiliterande insatser är inte i första hand självförsörjning utan att komma vidare till en jobbpeng.

Totalt utbetalas drygt 16 miljoner i ekonomiskt bistånd under tertiet till målgrupperna som omfattas av arbetsmarknadsinsatser. Detta utgör knappt 70 procent av det totala ekonomiska biståndet. Övriga 30 procent är ej aktuella inom arbetsmarknadsenheten utan består bland annat av ensamkommande barn och unga mellan 16-18 år som studerar och bor på stödboende med kompletterande ekonomiskt bistånd. Även pensionärer och personer som tillfälligt haft behov av ekonomiskt bistånd för till exempel begravningskostnader eller tandvård samt låginkomsttagare ingår i denna grupp. 18 procent av det totala ekonomiska biståndet beviljas till målgruppen nyanlända inom etableringen.

Glädjande är att endast 27 procent av de som lämnat etableringen och 53 procent av de som fortfarande är i etableringen erhåller ekonomiskt bistånd från kommunen.

	Indikatorer	Utfall 2016	Utfall 2017	Utfall 2018	Mål	
	Resultat vid avslut i kommunens arbetsmarknadsverksamhet, deltagare som fått egen försörjning (Egen mätning)	64 %	44 %	34 %	65 %	T1 T2 T3

## 2.4 Maximalt värde för skattepengarna

**Jobbpeng bidrar till egen försörjning och minskat behov av bidrag. Individanpassade insatser och flexibel vuxenutbildning innebär en snabb och effektiv väg in på arbetsmarknaden.**



## Kommentar

### Tid i insats

Genomsnittstiden i insats innan egen försörjning är oförändrad jämfört med 2017 och målet om 190 dagar har ej uppnåtts. Nya satsningar på förrehabiliterande insatser såsom MIA-projektet via Värna samt insats via Hälsoträdgården bör på sikt rusta kunderna att snabbare nå egen försörjning genom jobbpeng.

### Biståndsberoende

Trenden är positiv både för långvarigt beroende av ekonomiskt bistånd, där målnivån är nära att uppnås, och unga vuxna med ekonomiskt bistånd där målnivån nås. Det positiva läget på arbetsmarknaden samt olika insatser för att minska individers biståndsbehov har haft bra effekt.

### Jobbflytt

Under fjärde kvartalet 2017 och första kvartalet 2018 drev kommunen ett pilotprojekt i syfte att hjälpa nyanlända Nackabor att flytta dit både arbete och bostad finns. I pilotprojektet, som kallades *Jobbflytt*, samarbetade kommunen med utföraren Folketsfastigheter och flytten gjordes till Olofströms kommun. Projektet gav kunderna en unik möjlighet att flytta och få en organiserad start i den nya kommunen. Målet var att erbjuda bostad i Olofströms kommun samt möjlighet till ett ordinarie jobb, genom antingen utbildning eller anställning, till minst tio hushåll. Resultatet var lågt, endast två hushåll genomförde flytten och det beslutades att inte gå vidare med upphandling av fortsatt verksamhet. Projektet är nu avslutat och av utvärderingen visar att den främsta orsaken till att så få familjer flyttat berodde på att det varit svårare än väntat att matcha både jobb och bostad mot den nyanländas behov, kompetens och erfarenhet.

	Indikatorer	Utfall 2016	Utfall 2017	Utfall 2018	Mål	
◆	Andel vuxna biståndsmottagare med långvarigt ekonomiskt bistånd (Egen mätning)	37,7 %	34 %	31 %	30 %	T1 T2 T3
●	Andel unga vuxna med ekonomiskt bistånd (Kolada)	2,8 %	3,4 %	2,2 %	2,3 %	T1 T2 T3
■	Genomsnittlig insatstid innan egen försörjning. (Egen mätning)	201	240	239	190	T1 T2 T3

### 3 Ekonomiskt resultat

Verksamhet, tkr	Ack utfall 2018			Ack budget 2018		Helår budget och prognos 2018		
Kostnader (-) Intäkter (+)	Utfall intäkter	Utfall kostnader	Utfall netto	Budget netto	Budget- avvikelse	Budget netto	Prognos netto	Prognos avvikelse
Grundläggande vuxenutbildning, check	203	-2 576	-2 373	-2 076	-297	-6 229	-7 229	-1 000
Gymnasial vuxenutbildning, check	5 095	-15 768	-10 673	-13 502	2 829	-40 506	-38 506	2 000
Svenska för invandrare, check	267	-5 614	-5 347	-4 332	-1 015	-12 997	-12 997	0
Arbetsmarknadsinsatser, check	0	-6 698	-6 698	-9 348	2 650	-28 043	-27 043	1 000
Arbetsmarknad, övrigt	444	-7 400	-6 956	-10 597	3 641	-31 792	-29 792	2 000
Samhällsorientering, kundval	0	-311	-311	-1 072	761	-3 215	-2 215	1 000
Ekonomiskt bistånd	362	-24 622	-24 260	-23 963	-297	-71 889	-78 889	-7 000
Ensamkommande barn	40 880	-50 597	-9 717	0	-9 717	0	-20 000	-20 000
Nyanlända flyktingar	16 301	-4 317	11 984	17 195	-5 211	51 584	31 584	-20 000
Nyanlända flyktingar, bostadsförsörjning	9 007	-9 234	-227	0	-227	0	0	0
Nämnd	0	-322	-322	-253	-69	-758	-758	0
Myndighet och huvudmannauppgifter	721	-17 003	-16 282	-12 717	-3 565	-38 150	-43 150	-5 000
<b>Summa</b>	<b>73 280</b>	<b>-144 462</b>	<b>-71 182</b>	<b>-60 665</b>	<b>-10 517</b>	<b>-181 995</b>	<b>-234 995</b>	<b>-47 000</b>

#### 3.1 Utfall för perioden

##### Vuxenutbildning, SFI och samhällsorientering

###### Resultat och orsaker

Utfallet för grundläggande vuxenutbildning, minus 2,4 miljoner kronor, ligger 300 000 kronor eller cirka 15 procent över budget. Orsaken till detta är främst att flertalet utbildningar startar i början av terminen. Sannolikheten är hög att avvikelsen fortsätter att öka under året, inte minst med tanke på det nya etableringsprogrammets utbildningsplikt och prognosen är därför att helårsutfallet blir en negativ budgetavvikelse på cirka 20 procent eller cirka en miljon kronor. En osäkerhet finns i prognosen kring intäkter i form av stadsbidrag som ännu inte utbetalats under året. Sannolikt leder dessa till ett utfall i paritet med budget.

Utfallet för gymnasial vuxenutbildning, minus 10,7 miljoner kronor, avviker positivt med nästan tre miljoner kronor mot budget. I takt med ökat flyktingmottagande under året samt fler personer i jobbspår och utbildningsplikt kommer utfallet att närma sig budget successivt. Helårsutfallet beräknas dock vara en positiv budgetavvikelse på cirka två miljoner kronor.

Utfallet för svenska för invandrare är minus 5,3 miljoner kronor, vilket är cirka en miljon kronor sämre än budget. Inga stadsbidrag har dock utbetalats för sfi hittills. Prognosen är att efterfrågan kommer att öka successivt under året i takt med att Migrationsverket anvisar nyanlända till Nacka.

Helårsutfallet beräknas bli en negativ budgetavvikelse på tre miljoner kronor exklusive statsbidrag, men plus minus noll inklusive stadsbidragen.

Utfallet för samhällsorientering är minus 300 000 kronor, vilket är cirka 700 000 kronor bättre än budget. För samhällsorientering betalas full ersättning ut först efter avslutad kurs. Under inledningen av året var utfallet extra lågt på grund av att mycket få nyanlända anvisades till Nacka under januari och februari. Utfallet förväntas närma sig budget under året, men prognosen är att helårsresultatet blir en positiv budgetavvikelse på cirka en miljon kronor.

## **Arbetsmarknad**

### **Resultat och orsaker**

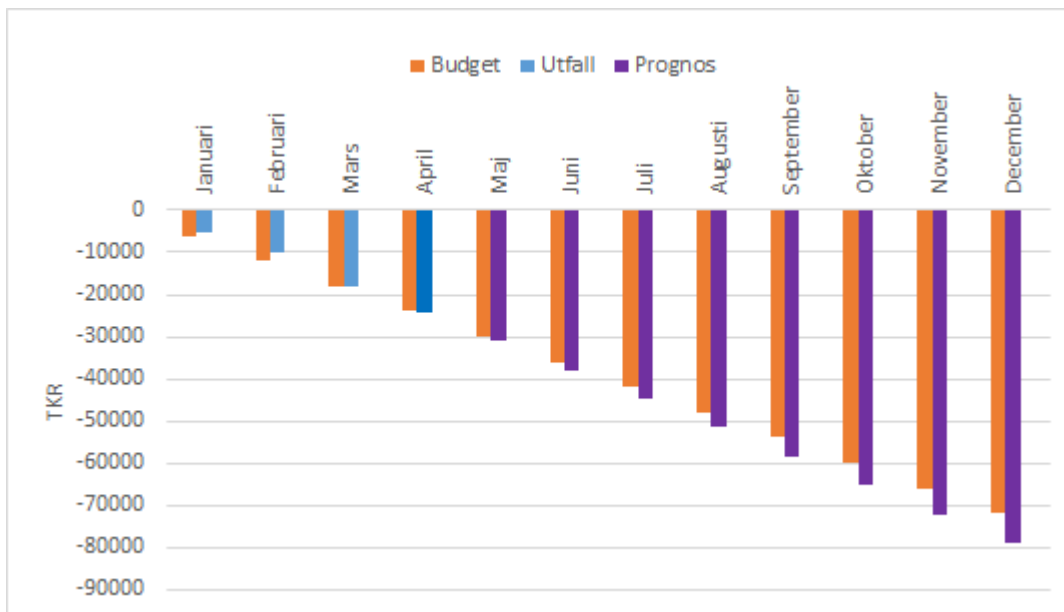
Utfallet för Arbetsmarknadsinsatser, check, även kallat jobbpeng är minus 6,7 miljoner kronor, vilket är en positiv budgetavvikelse på cirka 2,7 miljoner kronor. Orsaken till det positiva utfallet är främst att kunder som förväntats gå till jobbpeng istället påbörjat ett jobbspår eller annan utbildning inom kommunal vuxenutbildning. Efterfrågan väntas öka successivt under året i takt med att allt fler står utan egen försörjning vid utgång ur etableringsprogrammet samt ökade kostnader vid årets slut på grund av förskjutet mottagande från Migrationsverket. Under 2018 förväntas andelen kvotflyktingar bli större än tidigare år, vilket kan påverka efterfrågan på framförallt jobbpeng språk och arbetsintroduktion. Helårsutfallet väntas bli en positiv budgetavvikelse på cirka en miljon kronor.

Budgetposten "Arbetsmarknad övrigt" inkluderar bland annat sommarjobben, föreningsbidrag, avtal med VärNa, konsumentrådgivning, avtal med kommunala produktionen, entreprenörshubben och resurs i kommunens kontaktcenter. Utfallet är minus sju miljoner kronor, vilket är en positiv budgetavvikelse på cirka 3,5 miljoner kronor. Orsaken till den positiva avvikelsen är främst att ett flertal avtal har omförhandlats inför 2018 med positiv ekonomisk effekt. VärNa och konsumentrådgivningen följer budget, men resurser i kontaktcenter avviker negativt. Det sistnämnda beror på avrop av stöd i samband med belastningstoppar inom verksamheten ekonomiskt bistånd. Kostnaderna för nya förvaltningsavtal, IT-stöd och utveckling genom bland annat digitalisering och robotisering förväntas minska överskottet under året. Prognosen är att helårsutfallet blir en positiv budgetavvikelse på cirka två miljoner kronor.

## **Ekonomiskt bistånd**

### **Resultat och orsaker**

Det ackumulerade resultatet efter april är cirka minus 24 miljoner kronor, vilket i stort sett överensstämmer med budget. Prognosen är fortsatt att helårsresultatet kommer att avvika negativt från budget med minst sju miljoner kronor. Kostnaderna var lägre än budget under januari och februari men kommer att öka under året i takt med att fler nyanlända hushåll anvisas till Nacka. Dessutom kommer ett flertal nyanlända lämna den tvååriga etableringsperioden under hösten, och prognosen är att cirka 40 procent av dessa kommer att behöva ekonomiskt bistånd då etableringsersättningen dras in och ersätts med lägre bidrag för de som inte ännu har nått egen försörjning.



Figur 1. Nettoresultat: budget, utfall och prognos för ekonomiskt bistånd 2018.

De längre handläggningstiderna som verksamheten rapporterat vid varje månadsskifte under våren, kvarstod delvis även vid detta månadsskifte. Handläggningstiden för månatlig ansökan om ekonomiskt bistånd var i snitt fem arbetsdagar vilket är brukligt. Handläggningstiden för ansökan om livsföring i övrigt såsom tandvård eller flyttkostnad är fortsatt längre än brukligt. Därmed uppfylls delvis verksamhetens målsättning om beslut inom fem arbetsdagar. Antalet eftersläpade utbetalningar var 52 färre jämfört med föregående månad.

Beloppet för eftersläpningen kommer att utbetalas under maj månad men har periodiserats i resultatet för april månad.

Den eftersläpning av kompletterande ansökningar avseende livsföring i övrigt som följt med från hösten 2017 och som verksamheten vid tidigare månadsrapporteringar rapporterat, har avverkats under april månad.

Budgeten är rakt periodiserad, det vill säga den är upplagd utifrån ett genomsnittligt antal hushåll med ekonomiskt bistånd per månad. Det faktiska antalet per månad varierar, och beräknas ligga under genomsnittet under våren för att sedan öka under hösten då allt fler nyanlända hushåll avslutar etableringsperioden under året.

## Statistik

Tertial 1	antal	skillnad jmf fg månad (antal)	skillnad jmf fg månad (%)	trend	prognos helår
Hushåll med ekonomiskt bistånd (år)	1194	46	4	ökande	1300
Öppna insatser	1238	81	6,5	ökande	
Ansökningar (mån)	534	-97	-15	vikande	800

Kommentar: Antalet hushåll med ekonomiskt bistånd ökar något och väntas öka ytterligare under andra halvåret i takt med att flera nyanlända anvisas till Nacka. Prognosen som gjordes vid årsskiftet att antalet hushåll kommer att ligga på cirka 1300 vid årsskiftet kvarstår. Långtidsbehovet ökar också något för närvarande. Antalet ansökningar brukar vara lägre under april och maj, för att sedan öka under sommarmånaderna. Prognosen är att genomsnittsantalet ligger på cirka 800 per månad under året. Det genomsnittliga utbetalade beloppet per år och familj ligger på cirka 60 600 kronor efter april, vilket är en ökning med 1 000 kr sedan föregående månad. Genomsnittet för samma period

2017 var cirka 58 560 kronor. Anledningen till ökningen är sannolikt att de hushåll som lyckas hitta egna bostäder och/eller når egen försörjning och inte längre behöver ekonomiskt bistånd är hushåll vars behov av bistånd ligger under genomsnittet.

Det så kallade glappet har varit i stort sett obefintligt under första tertialeet.

### **Åtgärder**

Åtgärder pågår för att begränsa kostnadsutvecklingen inom ekonomiskt bistånd. Följande kan rapporteras för tertialeet:

- 18 personer har rekryterats till extratjänster i kommunens verksamheter per den sista april och totalt 40 har beviljats en extratjänst
- till och med april har 30 personer påbörjat så kallade jobbspår
- genomsnittsytan per person i genomgångsbostad för de nyanlända som tagits emot under 2018 är 15 kvadratmeter per person
- ytterligare ett antal inhyrningar av fastigheter som försvårar en effektiv matchning har sagts upp.
- Semestervikarier har rekryterats för att säkerställa mottagande och handläggning av ansökan om ekonomiskt bistånd under sommaren.
- Boendefunktion för tätare uppföljningskontakter kring kunder som bor i tillfälligt boende upprättad

### **Risker**

Det nya etableringsprogrammet som infördes första januari 2018 kan komma att få effekter på behovet av ekonomiskt bistånd hos nyanlända. Utvecklingen kommer att följas noga under året.

Om antalet anländande anhöriga till ensamkommande barn ökar kommer kostnaderna för ekonomiskt bistånd att stiga mer än beräknat. Hittills under året har tre familjer anslutit till ensamkommande barn i Nacka.

Om antalet anländande anhöriga med barn till tidigare kommunanvisade ökar kommer kostnaderna för ekonomiskt bistånd stiga mer än beräknat.

För kvotflyktingar som anländer utan personnummer finns risk att det uppstår ett glapp där kommunen får kostnader för ekonomiskt bistånd. Andelen kvotflyktingar beräknas uppgå till cirka 30 % under året.

## **Ensamkommande barn och unga**

### **Resultat och orsaker**

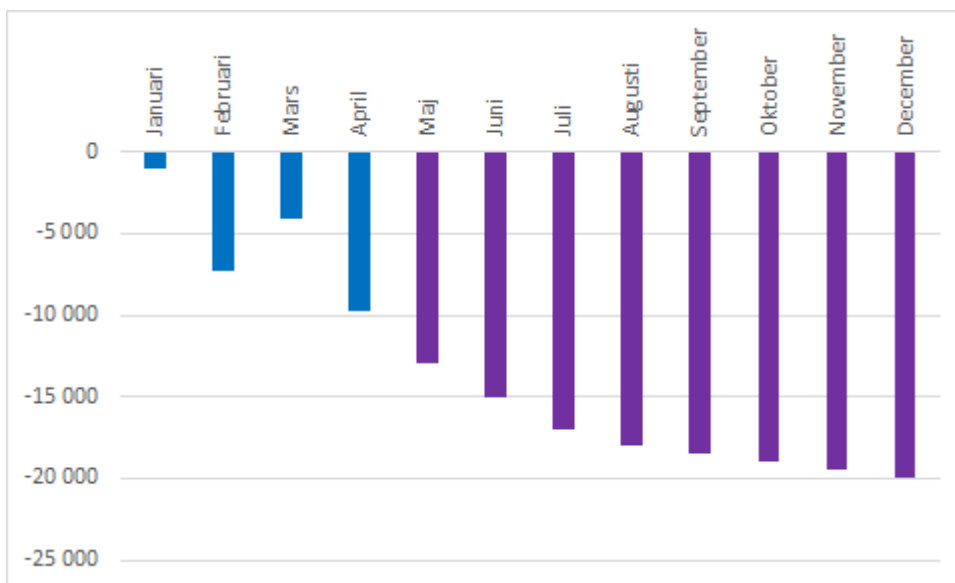
Efter april är det ackumulerade resultatet tillika budgetavvikelsen minus tio miljoner kronor för verksamheten ensamkommande barn och unga, det vill säga sex miljoner sämre än föregående månads utfall. Den negativa utvecklingen i förhållande till föregående månad beror främst på tre orsaker:

- kostnader för tomma platser i avtalade boenden om cirka 1,5 miljoner kronor
- avslag på återsökta medel från Migrationsverket för placering av unga med "LVU-liknande skäl" medför 1,4 miljoner lägre intäkter för tertialeet än beräknat.
- befintliga placeringar är fortfarande genomsnittligt dyrare än schablonersättningen

Föregående månad hade dessutom ett missvisande resultat då en större engångssumma i form av retroaktiva statsbidrag för 2017 utbetalades.

Svårigheter med att snabbt fylla obelagda platser är en huvudorsak till det uppkomna underskottet.

Antalet obelagda platser har varierat mellan 10 och 27 stycken, vilket inneburit en kostnad på 4,5 miljoner kronor. Denna svårighet bör rimligen minska i och med att antalet avtalade platser har minskats kraftigt, och vid ingången i andra terialet är antalet obelagda platser noll. Det kvarstår dock en stor osäkerhet kring avtalade platser och risken för uppkomst av tomplatser. En annan viktig anledning till underskottet är skillnaden mellan totala kostnader och intäkter i form av schablonersättningar. Skillnaden beror bland annat på barnens/de ungas individuella behov och utfallet vid Migrationsverkets beslut kring återsökta medel. Vidare påverkas den negativt om tillgången på mindre bostäder som kan användas för träningsboende i kommunens bostadsbestånd är lägre än behovet. Sammantaget är det en mycket stor osäkerhet i prognosunderlaget, inte minst på intäktssidan och utfallet kommer sannolikt att hamna någonstans i intervallet minus 15 till minus 30 miljoner kronor. Årsutfallsprognosen om minus 20 miljoner kronor får kvarstå.

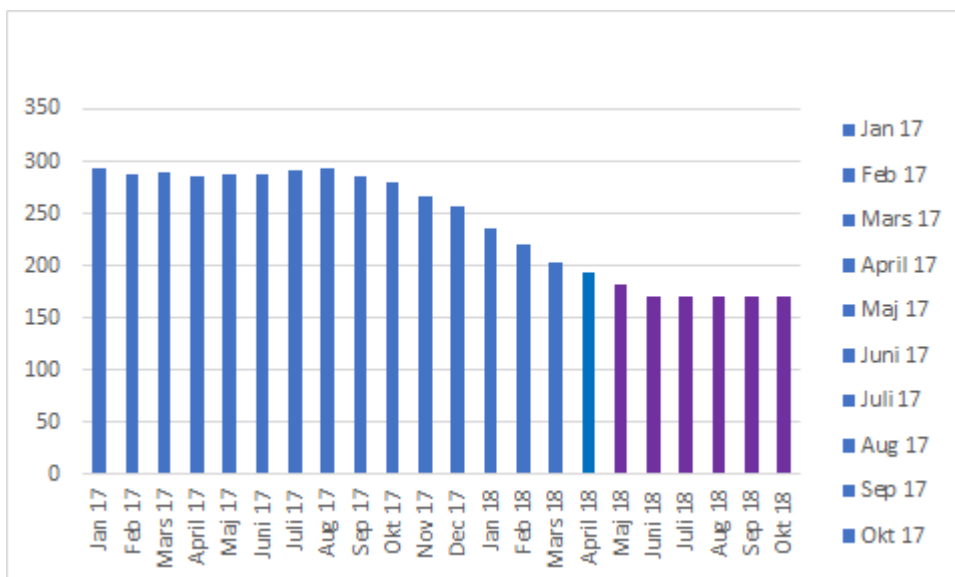


Figur 2. Nettoutfall och prognos, ensamkommande barn 2018.

## Statistik

Vid april månads utgång ansvarade Nacka kommun för 194 ensamkommande barn och unga, vilket är en minskning med 9 barn/unga sedan föregående månad. Fyra ensamkommande barn har anvisats till kommunen under året, varav två har avvikit.





Figur 3: Antal barn/unga

Boendekostnaden per barn och dygn motsvarade cirka 1 387 kronor under april, vilket är en ökning med 47 kronor sedan föregående månad men en minskning med cirka 550 kronor från föregående år. Minskningen sedan förra året beror bland annat på avslutade jourhemsplaceringar som inneburit flytt till avtalade boendeplatser och ökat antal placeringar i träningslägenheter (stödboende minus). Ökningen sedan förra månaden beror på att kostnaden för avslutade placeringar under månaden understeg genomsnittet. Myndighetsutövningen per barn/ung och dygn motsvarade cirka 200 kronor, vilket är en ökning med cirka 42 kronor sedan årets början. Ökningen beror på att fasta kostnader fördelas på ett allt mindre antal barn. Vid april månads slut är avtalade platser fullbelagda. Den totala genomsnittskostnaden per barn/ung och dygn uppgick till 1 901 kronor, vilket inkluderar kostnader för obelagda platser, myndighetsutövning och för samtliga övriga insatser kopplat till barnen/de unga. Motsvarande intäkt är drygt 700 kronor lägre. Skillnaden mellan total kostnad och intäkt är en starkt bidragande orsak till att verksamheten går med underskott jämfört med budget.

Under terialet har cirka 90 omplaceringar gjorts. Ett flertal barn/unga har tagit ett steg till i sin boendekedja till en billigare boendeform. Ett mindre antal barn/unga har omplacerats i förstärkta boenden på grund av utökat behov av stöd och vård. Tjugotre omplaceringar har gjorts som en följd av avtalshävningarna i april.

### Åtgärder

Ett antal åtgärder pågår för att bromsa den negativa kostnadsutvecklingen:

- Fokus i verksamheten ligger på att minimera den negativa effekten av uppkomna kostnader för obelagda platser och på att så snabbt som möjligt flytta ungdomar till billigare boendeformer.
- Antalet avtalade platser har minskat med 53 stycken under året.
- Utvecklingen följs noga och både placeringar och avtal ses över utifrån nya prognoser. Migrationsverket har utlovat beslut i samtliga öppna asylärenden för ensamkommande barn/ungdomar under våren och snabba åtgärder krävs för att detta inte ska belasta ekonomin genom tomplatser.
- anpassning av myndighetsorganisationen till det minskade antalet placeringar pågår.

### Risker

Kostnaden för placeringar för ensamkommande barn/unga med utökat vårdbehov överstiger de statliga schablonersättningarna. Vid återsökning av faktiska kostnader, som görs retroaktivt, finns

risk att Migrationsverket avslår ansökan. Detta har inträffat under april, motsvarande ett intäktsbortfall på helårsbasis på cirka 3,6 miljoner kr. Ytterligare avslag kan komma framöver och ökad försiktighet vid prognostisering av intäkter vidtas därför för resten av året.

## **Bostadsförsörjning nyanlända**

### **Resultat och orsaker**

Utfallet hittills under 2018 är minus 227 tusen kronor, och är beräknat utifrån en schablonsumma på 2 000 kr per kvadratmeter som arbets- och företagsnämnden hyr av kommunstyrelsen och intäkter i form av hyror från hushåll i genomgångsbostad. Vid prognostisering för årsutfall har dock en summa på cirka 2450 kronor per kvadratmeter förutspått. Under tertiet har den genomsnittliga inhyringskostnaden för kommunstyrelsen per kvadratmeter som arbets- och företagsnämnden använt motsvarat cirka 2500 kronor. Under förutsättning att interndebiteringen fortsatt ligger på cirka 2000 kr per kvadratmeter justeras helårsprognosen till ett utfall enligt budget. Det finns dock en stor osäkerhetsfaktor som härrör från det svårberäknade behovet av tillfälliga bostäder.

Under första tertiet har 21 hushåll sagts upp från genomgångsbostad på grund av att den tvååriga etableringsperioden är slut. Hushållen består av sammanlagt 93 personer.

Elva hushåll om totalt 47 personer har flyttat till eget boende. Fyra av dessa hushåll har hittat eget boende i Nacka. Fyra hushåll bestående av totalt 23 personer har ansökt om och beviljats tillfälligt boende via ekonomiskt bistånd. Tre hushåll har fortfarande inte flyttat ut och ett hushåll har boende via statlig myndighet.

I behovsbedömningen har behovet av tillfälligt boende estimerats till hälften av hushållen som lämnar genomgångsbostad och ett genomsnittligt behov på sex månader. Den estimerade andelen hushåll är hittills relativt överensstämmande med utfallet. Det är dock för tidigt att följa upp hur lång tid behovet av tillfälligt boende kvarstår.

### **Åtgärder**

Bosökarstöd för nyanlända har startats upp i samverkan med flykting- och etableringsverksamheten inom Valfärd samhällsservice. Någon mätbar effekt av detta arbete kan inte redovisas ännu men arbetet bedöms vara ett viktigt steg för att påskynda för kommunens nyanlända att hitta eget boende i Nacka eller annan kommun. Detta arbete kommer att fortsätta med målsättningen att öka möjligheterna för nyanlända att hitta eget boende och därmed minska risken för att de, efter de två åren i kommunens genomgångsbostad, behöver insats i form av tillfälligt boende via ekonomiskt bistånd.

### **Risker**

Vid övergång mellan hyresgäster krävs ofta arbete med återställande av bostaden. Om kostnaderna för återställande debiteras arbets- och företagsnämnden bedöms återställandekostnader i storleksordningen en miljon kronor kunna uppstå under 2018.

## **Nyanlända flyktingar**

### **Resultat och orsaker**

Det ackumulerade utfallet för budgetposten nyanlända flyktingar efter april är 12 miljoner kronor vilket är fem miljoner kronor sämre än budget. Posten inkluderar intäkter i form av statsbidrag för nyanlända och diverse utgifter som till exempel etableringsstöd.

Den negativa budgetavvikelsen beror delvis på förskjutningen i Migrationsverkets årscykel för anvisningar, vilken medförde att endast ett fåtal nyanlända anvisades till Nacka under januari och

februari samtidigt som verksamheten hade fasta kostnader. Förskjutningen fanns inte med i budgeten för 2018. Vidare sattes budgetramen vid ett tillfälle då det fanns skäl att tro att det totala mottagandet skulle bli större än faktiskt utfall. Prognostisering utifrån utfall hittills under året och applikation av försiktighetsprincipen leder till en revidering av förväntade intäkter till ett årsutfall på cirka 45 miljoner kronor, vilket motsvarar en budgetavvikelse på cirka 15 miljoner kronor.

## Statistik

Under tertialet har 24 hushåll om 67 personer tagits emot i kommunen. Av de 67 anvisade är 35 barn. Kvotflyktingar utgör 45 procent (30 personer) av det totala antalet mottagna. Migrationsverket har dock meddelat att andelen kvotflyktingar som anvisas till Nacka ska vara på samma nivå som i övriga riket under året, och en utjämning till cirka 30 procent kan därför väntas.

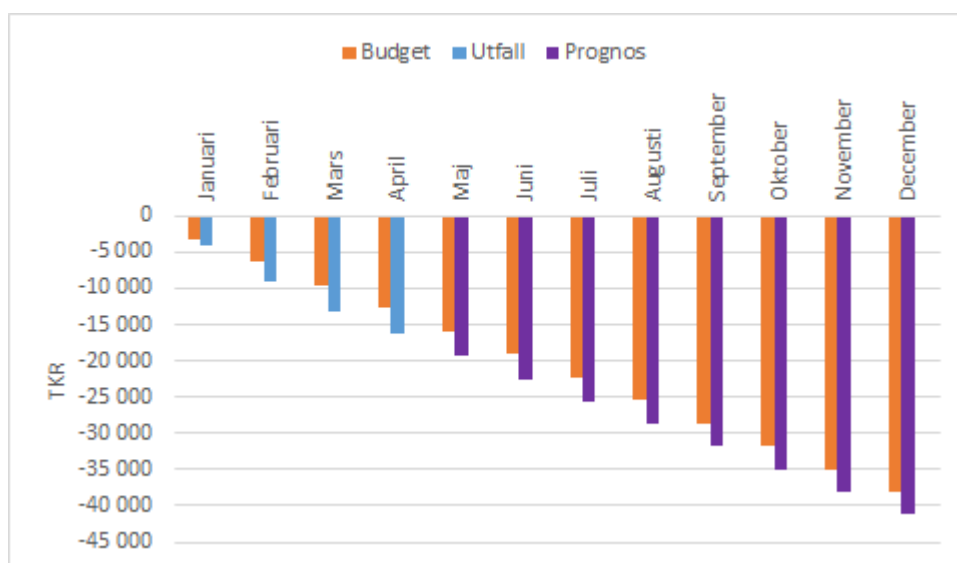
## Risker

Kvotflyktingar behöver mer och längre etableringsstöd och andra insatser för att uppnå egen försörjning än andra nyanlända. I takt med att antalet kvotflyktingar i Nacka ökar under året är risken stor att kostnaderna för nyanlända överstiger budget.

## Myndighetsorganisation

### Resultat och orsaker

Utfallet för myndighetsorganisationen, minus 16 miljoner kronor, motsvarar en negativ avvikelse i förhållande till budget på cirka 3,5 miljoner kronor. Det är en lägre budgetavvikelse på 0,1 miljoner kronor i jämförelse med föregående månad. En stor del av avvikelserna beror av konsultkostnader, vilka delvis är eftersläpande från 2017.



Figur 4. Nettoresultat: budget, utfall och prognos, myndighetsorganisation 2018.

Konsultkostnaderna är framförallt förknippade med handläggningen av ekonomiskt bistånd. För att modernisera och effektivisera verksamheten infördes digital ansökan i april 2017 och ett projekt för automatisering av handläggningen startades under hösten 2017. Ytterligare planerad effektivisering har skjutits upp på grund av försening i automatiseringsprojektet, vilket medför en ytterligare negativ effekt på det ekonomiska utfallet. Prognosen för helårsutfall skrivs därför upp till minus 5 miljoner kronor.

### Status i automatiseringsprojektet

Full förväntad effekt av robotiseringen av handlägningsprocessen för ekonomiskt bistånd är ännu inte uppnådd. Buggrättning och mindre utveckling pågår.

### **Resurser**

Sjukfrånvaron har varit hög under våren och konsulter har tagits in för att avhjälpa läget, men trots det har handläggningstiderna för vissa ansökningar legat över utlovad tid. Effekten av automatiseringen i form av robohandlagda ansökningar är något försenad. Kontinuerlig ökning av andelen ansökningar som utförs av roboten förväntas.

### **Åtgärder**

Ett flertal åtgärder pågår för att nå budgetramen för myndighetsorganisationen under 2018:

- automatisering av flera handlägningsprocesser, till exempel inom vuxenutbildning. Projektet löper enligt plan.
- minskning av antalet tjänster på grund av minskad belastning har pågått under tertialet men får full effekt först under årets sista tertial.
- övriga effektiviseringsåtgärder, till exempel e-arkivering

### **Risker**

Fortsatt hög sjukfrånvaro inom verksamheten ekonomiskt bistånd riskerar leda till konsultkostnader även framgent.

## 4 Investeringar

Investeringar	Inkomster T1 2018	Utgifter T1 2018	Utfall netto T1 2018	Årsbudget 2018	Avvikelse utfall T1/årsbudget

### Investeringar

	Årsbudget						Årsprognos	Totalt
	2018	2018	2018	2019	2020	2021	2022=>	
Investeringar per nämnd, mnkr	Inkomster	Utgifter	Netto	Netto	Netto	Netto	Netto	Netto
Nya investeringar								
Tillägg för tidigare beslutade investeringar								
<b>Summa tillkommande inv (nya+tillägg)</b>								
Senast beslutad budget								
Ny investeringsbudget 2018-2022								
<b>Skillnad ny budget och senast beslutad budget</b>								

Tre största investeringar	Projektbudget	IB	Inkomster	Utgifter	Netto	UB	I anspråkstagande datum

## **5 Sjukfrånvaro bland kommunens medarbetare**

Sjukfrånvaron för arbets- och företagsenheten uppgår under perioden till totalt 9,34 procent. Korttidssjukfrånvaro 7,3 procent och långtidssjukfrånvaron 2,04 procent.

Sjukfrånvaron för etableringsenheten uppgår under perioden till totalt 12,94 procent. Korttidssjukfrånvaro 10,81 procent och långtidssjukfrånvaron 2,13 procent.

Hög sjukfrånvaro främst avseende socialsekreterare ekonomiskt bistånd på grund av upplevd stress och försenad effekt av automatiserad handläggning. Sjukfrånvaro avseende socialsekreterare ensamkommande beror på icke-arbetsrelaterade orsaker.

## 6 Åtgärdsplan

Åtgärder för kostnadsänkning	År / månad	Beslutsdatum	Budgeterad kostnadsänkning eller intäktsökning, Tkr	Varav personal, tkr	Utfall åtgärder, tkr	När i tid åtgärd fått full effekt	Kommentar

## 7 Årsprognos

Årsprognosen i samband med tertialbokslutet är gjord utifrån ett utökat antal underliggande parametrar än tidigare i enlighet med beslut i arbets- och företagsnämnden. Bland annat har utvecklingen av både intäkter och kostnader beaktats såsom aviserats i tidigare månadsbokslut, till skillnad från enbart nettoutfall. Utifrån resultatet av den fördjupade prognostiseringen av stadsbidrag för nyanlända har en större revision av förväntat helårsutfall blivit nödvändig.

Prognosen är förknippad med stora osäkerhetsfaktorer, både på intäktssidan i form av statsbidrag, och på kostnadssidan. Dessutom påverkas verksamheten av snabbt implementerade lag- och praxisändringar på nationell nivå, vilket lägger till ett mått av oförutägarhet. Den sammanvägda och mest realistiska prognosen utifrån kända parametrar i nuläget är att arbets- och företagsnämndens årsresultat motsvarar en negativ budgetavvikelse på cirka 47 miljoner kronor, varav cirka 25 miljoner kronor är mindre intäkter än budgeterat.

*Grundläggande vuxenutbildning, check: minus en miljon kronor*

Den genomsnittliga summan per check beräknas vara oförändrad under 2018. Hänsyn är tagen till antal personer som är under etablering månadsvis, den nya utbildningsplikten som infördes i etableringsprogrammet vid årsskiftet, hur stor andel av de som går ur SFI som går över till vuxenutbildning samt den allmänna befolkningsökningen.

*Gymnasial vuxenutbildning, check: plus två miljoner kronor*

Den genomsnittliga summan per check beräknas vara oförändrad under 2018. Hänsyn är tagen till antal personer som är under etablering månadsvis, den nya utbildningsplikten som infördes i etableringsprogrammet vid årsskiftet, hur stor andel av de som går ur SFI som går över till vuxenutbildning samt den allmänna befolkningsökningen.

*Svenska för invandrare, check: ingen avvikelse från budget*

Den genomsnittliga summan per check beräknas vara oförändrad under 2018. Hänsyn är tagen till antal personer som är under etablering månadsvis, förändring av övriga målgrupper samt medeltid per kurs och genomsnittligt antal kurser per deltagare.

*Arbetsmarknadsinsatser, check: plus en miljon kronor*

Den genomsnittliga summan per check är oförändrad sedan 2017 och beräknas fortsätta på samma trend. Hänsyn är tagen till antal personer som är under etablering månadsvis, hur stor andel av de som lämnar etableringen som beräknas uppbära ekonomiskt bistånd samt den allmänna befolkningsökningen. Andelen som uppbär bistånd efter etableringen har ökat sedan årsskiftet från 20 % till 27 % och beräknas fortsätta öka till 40 % under året. Utifrån ovan antaganden och utfall för tertial ett justeras prognosen för helårsutfallet till en positiv budgetavvikelse på en miljon kronor.

*Arbetsmarknadsinsatser, övrigt: plus två miljoner kronor*

Prognosen utgår i stor utsträckning utifrån kända parametrar så som avtalade kostnader.

*Samhällsorientering, kundval: plus en miljon kronor*

Hänsyn är tagen till antalet nyanlända som anvisas till Nacka enligt Migrationsverkets anvisningstal, prognos över ytterligare personer som är behöriga att läsa samhällsorientering samt fördelning mellan olika språk (eftersom olika språk ger olika ersättning till anordnarna).

*Ekonomiskt bistånd: minus sju miljoner kronor*

Prognosen bygger på utvecklingen av antalet hushåll som förväntas ha behov av ekonomiskt bistånd samt ett ökat antal personer med behov av tillfälligt boende samt en ökande andel kvotflyktingar.

Prognosen innehåller en stor del osäkra faktorer.



*Ensamkommande barn och unga: minus 20 miljoner kronor*

Prognosen bygger på ett uppskattat antal individer, en prognostiserad boenderesa för respektive individ och därtill förknippade intäkter och utgifter. Det finns en mycket stor osäkerhetsfaktor kring denna prognos då både antal individer och deras behov samt intäktsmassan kan variera kraftigt med kort framförhållning.

*Nyanlända flyktingar: minus 20 miljoner kronor*

Prognosen bygger på antalet nyanlända i etableringen. Intäkterna för området är kraftigt överbudgeterade, medan kostnaderna följer budget. Området behöver följas upp noga och kontinuerligt för att få en uppfattning om prognosens kvalitet och osäkerhetsfaktor.

*Nyanlända bostadsförsörjning: plus minus noll*

Prognosen utgår ifrån behov av ett visst antal kvadratmeter och att det inte uppstår en nettokostnad för arbets- och företagsnämnden på grund av en justerad schablon för interndebitering. I den mån förutsättningarna ändras, i form av till exempel tillgång på lämpliga bostäder och höga återställandekostnader som faller på arbets- och företagsnämnden kan prognosen vara missvisande.

*Nämnd: plus minus noll*

Prognosen bygger på utfallet hittills.

*Myndighets- och huvudmannauppgifter: minus fem miljoner kronor*

Prognosen tar hänsyn till månatlig personalkostnad i relation till beslutade effektiviseringar, uppkomna och förväntade konsultkostnader.

**Sammanlagt: minus 47 miljoner kronor**

### **Risk- och konsekvensanalys**

Inför 2019 kommer en fördjupad risk- och konsekvensanalys utföras på nämndens budget.

En enklare analys i nuläget visar att det finns stora ekonomiska risker kopplat till intäkter i form av statsbidrag för nyanlända och ensamkommande barn och unga. Intäkterna budgeteras utifrån uppgifter från Migrationsverket. Ibland ändras förutsättningarna med kort varsel som vid justeringen av årscykeln för anvisningar, ibland är de förknippade med lång retroaktivitet som vid ersättning/avslag av återsökta medel. Detta försvårar prognostisering och ekonomistyrning av verksamheten. För resten av 2018 har intäkterna därför prognostiserats med stor försiktighet. Vidare är osäkerheten stor kring kostnaderna för ekonomiskt bistånd kopplat till behov av tillfällig bostad efter genomgångsbostaden och för individuella behov och tillgång till billigare bostäder för ensamkommande, såsom kommenterat ovan.

Ett flertal risker har identifierats under tertialet, varav några har realiserats och några kvarstår, se uppföljningen av ekonomiskt utfall under avsnitt 3.

### **Scenarion**

Prognosen utgår från kända parametrar och estimat av det mest sannolika utfallet framgent.

Vid ett bästa scenario, där alla insatser och åtgärder ger maximal förväntad effekt, Migrationsverket inte avslår återsökta medel, inga ytterligare lagändringar får negativ ekonomisk effekt under året och utvecklingen på kostnadssidan helt följer plan, skulle utfallet sannolikt kunna begränsas till en budgetavvikelse i storleksordningen minus 30 miljoner kronor.

I det motsatta fallet, där händelser med ytterligare negativ inverkan på utfallet inträffar, eller flera av nu kända risker realiseras, är det sannolikt att budgetavvikelsen blir ännu större än minus 51 miljoner kronor.

## 8 Åtgärdsplan