

RAPPORT

Översyn av ersättningsmodellen svenska för invandrare

2019-04-04

Arbets- och företagsenheten

Sammanfattning

Nacka kommuns målnivå, på 42 procent för andelen elever med minst godkänt betyg terminen efter kursstart inom svenska för invandrare (sfi), har under flera år inte uppnåtts samtidigt som andelen avbrott varit hög. Trenden vände 2018 då resultatet var exakt på målnivån, det vill säga 42 procent.

Mot bakgrund av bland annat det svaga studieresultatet 2017 och den höga andelen studieavbrott gjordes under våren 2018 en analys av orsakerna. Resultatet av analysen blev att ett antal förbättringsåtgärder identifierades. Bland annat identifierades behov av att se över ersättningsmodellen för sfi och utreda om den understödjer måluppfyllelse. Under senare delen av hösten 2018 påbörjades ett sådant arbete. Arbetet har inneburit så väl dokumentstudier som intervjuer med auktoriserade utbildningsanordnare. Arbetet har också innefattat en benchmark med ett urval av kommuner i syfte att jämföra nyckeltal och ersättningsmodeller.

Översynens övergripande slutsats är att det finns fördelar med Nacka kommuns nuvarande ersättningsmodell inom sfi. Den är emellertid, utifrån dess ersättningsprinciper, sårbar för anordnare vid mindre kundvolym, långa ledtider och sena studieavbrott.

En viktig faktor för att förbättra måluppfyllelsen inom sfi är att minska andelen avbrott. För att förebygga avbrott måste det finnas incitament för anordnare att stödja elever så att de blir mer motiverade att fortsätta studera. Utifrån denna rapport lämnas därför förslag om att ersättningsmodellen förändras genom att första utbetalningen senareläggs och att ersättningsandelarna förändras för de olika utbetalningstillfällena.

Innehållsförteckning

1	Inledning.....	4
1.1	Bakgrund.....	4
1.2	Syfte.....	4
1.3	Genomförande.....	4
1.4	Förutsättningar och utmaningar i arbetet.....	5
1.5	Disposition.....	6
2	Ersättningsmodell för svenska för invandrare.....	7
2.1	Beskrivning av ersättningsmodellen.....	7
3	Beskrivning av nuläget.....	9
3.1	Utbud och efterfrågan.....	9
3.2	Måluppfyllelse och avbrott.....	11
3.3	Kurstid.....	13
4	Anordnares erfarenheter och synpunkter på ersättningsmodellen.....	16
5	Jämförelse med andra kommuner.....	18
5.1	Stockholms stad.....	18
5.2	Vux Norrort.....	19
5.3	Vux 5.....	20
5.4	Eskilstuna kommun.....	21
5.5	Kostnader för svenska för invandrare.....	22
6	Analys och slutsatser.....	24
6.1	Förslag på utvecklings- och förbättringsområden.....	25

I Inledning

I.1 Bakgrund

Nacka kommuns målnivå, på 42 procent för andelen elever med minst godkänt betyg terminen efter kursstart inom svenska för invandrare (sfi), har under flera år inte uppnåtts (35 procent 2017) samtidigt som andelen avbrott varit hög (37 procent 2017). Trenden vände 2018 då resultatet var exakt på målnivån, det vill säga 42 procent.

Mot bakgrund av bland annat det svaga studieresultatet 2017 och den höga andelen studieavbrott gjordes under våren 2018 en analys av orsakerna. Resultatet av analysen blev att ett antal förbättringsåtgärder identifierades. Bland annat identifierades behov av att se över ersättningsmodellen för sfi och utreda om den understödjer måluppfyllelse. Under senare delen av hösten 2018 påbörjades ett sådant arbete. Resultatet av översynen presenteras i denna rapport.

I.2 Syfte

Syftet med översynen är att utreda om ersättningsmodellen är utformad på ett sådant sätt att den understödjer måluppfyllelse. Översynen har utgått från ett antal övergripande frågeställningar:

- Hur har efterfrågan av sfi utvecklats över tid och hur ser prognosen ut framåt?
- Vilket utbud av sfi finns i Nacka?
- Vilka utfall avseende andel avbrott och genomsnittlig kurstid har Nacka jämfört med andra kommuner?
- Vilka styrkor respektive utmaningar finns med nuvarande ersättningsmodell?
- Hur skiljer sig ersättningsmodellen jämfört med andra kommuners ersättningsmodeller?
- Vilka eventuella utvecklings- och förbättringsområden finns kopplat till ersättningsmodellen?

I.3 Genomförande

Översynen har genomförts med stöd av intervjuer och dokumentstudier. Samtliga auktoriserade anordnare inom sfi har bjudits in till individuella intervjuer om ersättningsmodellen. Totalt har åtta intervjuer genomförts med *A2B*, *Eductus*, *Hermods*, *Kunskapsbolaget Integra*, *Komvux Värmdö* (*Värmdö kommun*), *Niketo*, *NTI-skolan* och *Omsorgshjuset OLU*. Anordnarna *C3L* (*Fyresö kommun*) och *ABF* har bjudits in till intervjuer men sådana har inte kunnat genomföras inom ramen för översynens tidsram. Syftet med intervjuerna har varit att få anordnarnas perspektiv på och erfarenheter av ersättningsmodellen, bland annat avseende dess styrkor och utmaningar.

Översynen har också innefattat en jämförelse med ett urval av kommuner i syfte att få en jämförande bild av utfall, ersättningsystem och kostnader för sfi. I urvalet har Nacka kommuns

referenskommuner¹ ingått. Därtill har de kommuner som ingår i Vux 5 och Vux Norrort ingått i urvalet. Detta eftersom att Vux 5 och Vux Norrort verkar i Stockholms län samt att många av de anordnare som är auktoriserade i Nacka också är auktoriserade hos dessa kommunkluster. Därtill ingår Eskilstuna kommun i urvalet då Eskilstuna i den officiella statistiken redovisar mycket goda resultat. Sammanfattningsvis har följande kommuner ingått i urvalet:

- Stockholms stad (referenskommun)
- Vux Norrort som är ett samarbete mellan Danderyd (referenskommun), Täby (referenskommun), Sollentuna (referenskommun), Solna (referenskommun), Vallentuna, Vaxholm, Österåker, Sigtuna och Upplands Väsby
- Vux 5 som är ett samarbete mellan Huddinge, Botkyrka, Södertälje, Salem och Nykvarn
- Eskilstuna kommun

Dokumentstudier har använts i arbetet med jämförelsen samt att intervjuer genomförts med representanter från Stockholms stad, Solna, Sollentuna, Tyresö och Eskilstuna. I arbetet har också statistik från Kommun- och landstingsdatabasen (Kolada) och Skolverket använts för att kunna jämföra nyckeltal.

I.4 Förutsättningar och utmaningar i arbetet

En viktig förutsättning för att kunna jämföra och analysera utfall inom sfi är tillgången till tillförlitlig statistik. En utmaning i arbetet med översynen har varit att verifiera Nacka kommuns utfall och statistik inom sfi då den statistik som genereras genom verksamhetssystemet för vuxenutbildningen inte bedöms ge en sanningsenlig bild av verkligheten. Exempelvis har det inte gått att ta fram tillförlitlig statistik avseende genomsnittliga kurstider inom sfi då kursens startdatum är periodens² startdatum i verksamhetssystemet. Detta datum är inte samma som kundens faktiska startdatum på kursen eftersom antagning till sfi sker kontinuerligt. För att ett korrekt startdatum ska finnas i verksamhetssystemet krävs att anordnaren justerar startdatum manuellt i verksamhetssystemet. Anordnare gör inte alltid detta utan inkommer med korrekt startdatum genom att betygskatalogen³ lämnas till kommunen. Efterkorrigeringar görs sällan i verksamhetssystemet vilket medför att den statistik som går att få fram inte är sanningsenlig och därmed kan visa en längre kurstid än den faktiska kurstiden. En tillförlitlig jämförelse och analys av kurstider har således inte kunnat genomföras. Till följd av detta har det inte heller gått att göra en tillförlitlig analys och jämförelse avseende kostnader för sfi.

En annan utmaning i arbetet har varit användningen och tolkningen av nyckeltal från Kolada och Skolverket då det inte gått att verifiera de nyckeltal som redovisas för Nacka kommun avseende sfi. Flera av de nyckeltal som finns i Kolada och på Skolverkets hemsida baseras på statistik från Statistiska centralbyrån (SCB) som inhämtar data från kommuner och anordnare. I dagsläget finns ännu inte förutsättningar för alla anordnare i Nacka kommun att rapportera statistik till SCB då

¹ Referenskommuner är de kommuner som arbets- och företagsnämnden fastställt som lämpliga kommuner att jämföra sig med.

² Nacka vuxenutbildning har fem perioder per år.

³ I en betygskatalog antecknas elevernas betyg. En betygskatalog för kommunal vuxenutbildning i svenska för invandrare ska innehålla kursens namn, kurskod samt elevens betyg efter genomgången kurs.

alla anordnare inte beviljats inloggning till SCB:s rapporteringsportal. Samtidigt finns också ett visst tolkningsutrymme avseende vilken statistik som skall rapporteras. Representanter från Nacka kommuns vuxenutbildning har vid flertalet tillfällen tagit kontakt med berörda myndigheter för att hitta en lösning på detta men ännu inte haft framgång. Representanter från Nacka kommuns vuxenutbildning har också vid flertalet tillfällen inför rapportering till SCB skickat påminnelser till anordnare att rapportera statistik. Det råder dock oklarheter kring i vilken utsträckning som anordnare redovisat efterfrågad statistik till SCB. Mot bakgrund till detta måste försiktighet vidtas när dessa nyckeltal tolkas och analyseras.

1.5 Disposition

I avsnitt 2 ges en beskrivning av ersättningsmodellen för vuxenutbildningen inklusive sfi, både vad gäller bakgrunden till modellen, de principer och regler som den utgår ifrån samt hur modellen förändrats över tid. I avsnitt 3 följer sedan en redogörelse för nuläget i Nacka utifrån efterfrågan och utbud samt nyckeltal kring måluppfyllelse, avbrott och kurstid. Nackas nyckeltal jämförs också med jämförelsekommunerna. I avsnitt 4 redovisas en sammanställning av resultaten av intervjuer med anordnarna. I avsnitt 5 redovisas en beskrivning av jämförelsekommunernas olika system och ersättningsmodeller. I avsnitt 6 redovisas sedan analys, slutsatser och utvecklings- och förbättringsområden.

2 Ersättningsmodell för svenska för invandrare

2.1 Beskrivning av ersättningsmodellen

Kommunfullmäktige beslutade i mars 2005 att anta kundvalssystem för vuxenutbildningen med checksystem och att det nya systemet skulle träda i kraft i juli 2005. Syftet med att införa kundvalet var att:

- genom konkurrens mellan anordnare stimulera till mångfald och kvalitet
- stärka de vuxenstuderandes självbestämmande
- utöka valfriheten för de studerande genom att kunna välja olika anordnare och pedagogiska metoder
- öka utrymmet för fler aktörer.

Vid kundvalets införande låg ansvaret för vuxenutbildningen inklusive sfi på gymnasie- och vuxenutbildningsnämnden. I samband med beslutet om kundval gav kommunfullmäktige gymnasie- och vuxenutbildningsnämnden i uppdrag att utarbeta och besluta om tillämpningsföreskrifter för vuxenutbildningen samt principer för hur ersättningen betalas ut.

Ersättningsreglerna fastställdes utifrån följande utgångspunkter:

- Reglerna skall vara enkla och entydiga för såväl Nacka kommun som för anordnare.
- Systemet skall vara lätt att administrera med hjälp av Nacka24⁴.
- Reglerna skall skapa ekonomiska incitament för anordnarna att förmå den studerande att slutföra utbildningen.
- Ersättningsnivåerna skall få fler anordnare att erbjuda utbildning åt Nacka kommun.

Vidare beslutade gymnasie- och vuxenutbildningsnämnden att ersättningsbelopp per kurs inom sfi ska delas upp på tre utbetalningstillfällen. För kunder som varit minst två veckor i utbildning utbetalades 25 procent av beloppet. Efter tolv veckor utbetalades ytterligare 45 procent och när betyg sattes betalades resterande 30 procent. Om kunden var klar med studierna tidigare betalades resterande belopp ut.

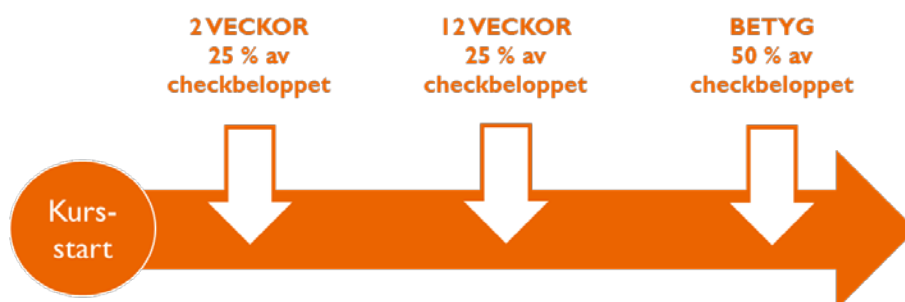
Från och med 2011 har arbets- och företagsnämnden haft ansvaret för vuxenutbildningen inklusive sfi. Arbets- och företagsnämnden beslutade i januari 2013 att förändra ersättningsprinciperna för sfi enligt följande:

- för en kund som kvarstår i utbildning två veckor efter kursstart utgår 25 procent av fastställt checkbelopp
- om kunden kvarstår i utbildning 12 veckor efter kursstart utgår 25 procent av fastställt checkbelopp
- när betyg registrerats i verksamhetssystemet utgår resterande 50 procent av fastställt checkbelopp.

⁴ Nacka kommuns verksamhetssystem för vuxenutbildningen.

Motivet till utformningen av ersättningsmodellen med att 50 procent av ersättningen utgår vid betyg är att det ska fungera som incitament för anordnarna att förbättra studieresultatet och till kortare ledtider.

Figur 1. Nuvarande ersättningsmodell för sfi



Checkbelopp

Checkbeloppet till anordnarna för sfi fastställs av kommunfullmäktige. Nuvarande checkbelopp gäller från och med 1 januari 2017, se tabell 1 nedan.

Tabell 1. Checkbelopp sfi

Svenska för invandrare	Kr per slutförd kurs
Kurs A	21 030
Kurs A distans	14 520
Kurs B	16 600
Kurs B distans	11 460
Kurs C och D	13 020
Kurs C och D distans	8 990

Utbetalningsunderlag

Utbetalning av ersättningen baseras på anordnarnas registreringar i Nacka24. I slutet av varje månad erhåller anordnarna en checkbeloppslista för varje elev. Checkbeloppslistan utgör underlag för ersättning. Eventuella korrigeringar sker påföljande månad.

3 Beskrivning av nuläget

I avsnittet ges en beskrivning av hur efterfrågan av sfi har utvecklats över tid i Nacka och hur efterfrågan förväntas se ut de kommande åren. Vidare redovisas utbudet av sfi i Nacka samt volymer per anordnare och studieväg. I avsnittet redovisas även Nackas utfall i form av målpuppfyllelse, avbrott och kurstid. Dessa jämförs med riket och jämförelsekommunerna.

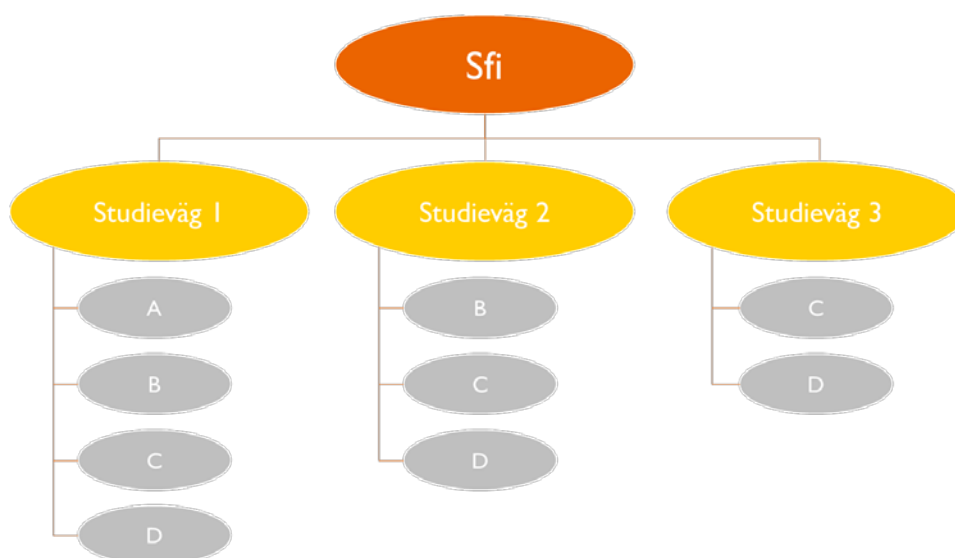
3.1 Utbud och efterfrågan

Den som är bosatt i landet och saknar grundläggande kunskaper i svenska språket har enligt skollagen (2010:800) rätt att delta i kommunal vuxenutbildning i sfi. Förutom att ge vuxna invandrare grundläggande kunskaper i språket syftar utbildningen också till att ge vuxna invandrare som saknar grundläggande läs- och skrivfärdigheter möjlighet att förvärva sådana färdigheter.

Den kommunala vuxenutbildningen i svenska för invandrare består av tre olika studievägar, 1, 2 och 3 samt fyra olika kurser, A, B, C och D, se figur 2 nedan.

- Studieväg 1 riktar sig till elever som har kort eller ingen skolbakgrund.
- Studieväg 2 riktar sig till elever vars skolbakgrund är mindre omfattande än motsvarande svensk gymnasieskola.
- Studieväg 3 vänder sig till de elever vars skolbakgrund motsvarar svensk gymnasieskola eller som har deltagit i högskolestudier.

Figur 2. Studievägar och kurser inom sfi

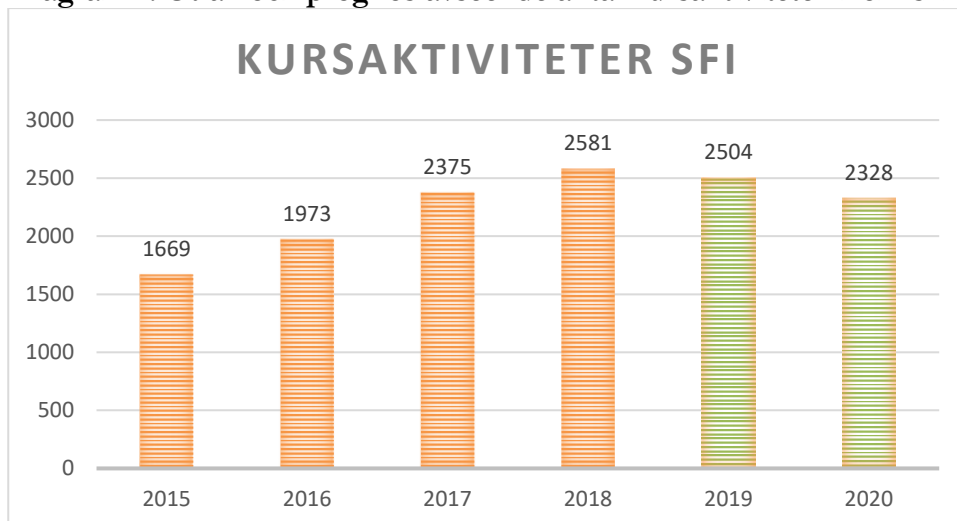


Efterfrågan

Efterfrågan på sfi har ökat successivt i Nacka sedan 2016. 1 243 kunder studerade sfi under 2018, jämfört med 1 199 kunder 2017 och 963 kunder 2016. Likaså har antalet kursaktiviteter⁵ ökat successivt under samma period, se diagram 1 nedan. Högst var antalet kursaktiviteter 2018 då utfallet var 2 581 kursaktiviteter. Under 2019 förväntas antalet kursaktiviteter minska något för att sedan minska ytterligare 2020. En förklaring till prognosen är att antalet anvisade nyanlända nackabor förväntas bli färre jämfört med tidigare år samt att de nyanlända som bosatt sig i kommunen de senaste åren successivt förväntas bli klara med sin sfi-studier.

Av de kunder som startade sfi under 2018 startade 14 procent av kunderna inom studieväg 1, 41 procent inom studieväg 2 och 45 procent inom studieväg 3. Majoriteten av kunderna hade således längre studiebakgrund eller är vana att studera.

Diagram 1. Utfall och prognos avseende antal kursaktiviteter inom sfi 2015–2020



Källa: Nacka kommuns verksamhetssystem inom vuxenutbildningen.

Utbud

Antalet auktoriserade anordnare inom sfi har varierat över tid. Per februari 2019 hade Nacka kommun tio auktoriserade anordnare inom sfi: *A2B*, *ABF*, *C3L* (*Tyresö kommun*), *Eductus*, *Hermods*, *Kunskapsbolaget Integra*, *Komvux Värmdö* (*Värmdö kommun*), *Niketo*, *NTI-skolan och Omsorgsbyftet* (*OLU Ektorp*).

I tabell 2 nedan ges en samlad bild av volym per ovan nämnda auktoriserade anordnare under 2016–2018 samt volymer per studieväg och anordnare under 2018. Statistiken avser antal kunder som startat sfi-kurs under perioden. Av tabellen framgår att åtta av tio anordnare under 2018 erbjuder sfi inom samtliga tre studievägar. Volymen av kunder varierar i stor utsträckning mellan anordnare, från 9 kunder till 351 kunder. Likaså varierar volymen mellan anordnare inom de olika studievägarna, från 1 kund till 77 kunder inom studieväg 1, från 2 kunder till 184 kunder inom studieväg 2 och mellan 4 och 175 kunder inom studieväg 3.

⁵ Kursaktiviteter avser antal kurser.

Tabell 2. Elever som startat sfi-kurs under 2016–2018 fördelat på studieväg och anordnare

Volym avseende elever som startat kurs i sfi per anordnare/ studieväg	Antal startade kunder 2016	Antal startade kunder 2017	Antal startade kunder 2018	Antal startade kunder 2018, Studieväg 1	Varav andel (%)	Antal startade kunder 2018, Studieväg 2	Varav andel (%)	Antal startade kunder 2018, studieväg 3	Varav andel (%)
A2B	-	82	94	19	10	23	4	52	8
ABF	-	47	124	7	4	52	9	67	11
C3L	0	0	0	0	0	0	0	0	0
Eductus	341	357	351	1	1	184	32	175	28
Hermods	37	49	53	2	1	14	2	37	6
Kunskapsbolaget Integra	150	143	305	43	23	180	31	83	13
Komvux Värmdö	5	14	9	1	1	5	1	4	1
Niketo	18	48	85	37	20	35	6	17	3
NTI-skolan	13	11	33	0	0	2	0	31	5
OLU Ektorps	315	395	303	77	41	77	13	157	25
Totalt	879	1146	1357	187	100	572	100	623	100

Källa: Nacka kommuns verksamhetssystem inom vuxenutbildningen.

3.2 Måluppfyllelse och avbrott

Måluppfyllelse

Under de senaste åren har sfi i Nacka kännetecknats av svaga studieresultat och en hög andel studieavbrott. Arbets- och företagsnämndens mål har under flera år varit att 42 procent av de elever som studerar sfi ska ha klarat lägst godkänt betyg senast terminen efter kursstart. Denna nivå har inte uppnåtts de senaste åren. År 2017 blev resultatet att 35 procent klarade minst godkänt betyg jämfört med 38 procent 2016. Trenden vände 2018 då resultatet var exakt på målnivån, det vill säga 42 procent. Nämnden har för 2019–2020 höjt målet till 60 procent. I tabell 3 nedan redovisas en mätning av måluppfyllelse för de anordnare som är auktoriserade inom sfi. Mätningen avser tertial 1 och tertial 3 2018. Av tabellen framgår att andel godkända kunder varierar mellan anordnare i stor utsträckning, från 11 procent till 68 procent. Enligt mätningen som gjordes tertial 3 2018 uppnådde endast två auktoriserade anordnare målet om 42 procent.

Tabell 3. Andelen kunder med minst godkänt betyg senast terminen efter kursstart

Anordnare	Tertial 1 2018	Tertial 3 2018
A2B	40	36
ABF	0	28
Eductus	54	59
Hermods	0	35
Kunskapsbolaget Integra	49	68
Niketo	43	41
NTI-skolan	100	25
OLU	40	20
Komvux Värmdö	38	11

Källa: Nacka kommuns verksamhetssystem inom vuxenutbildningen.

Avbrott

Arbets- och företagsenheten följer fortlöpande avbrottsfrekvensen hos anordnare inom sfi. Avbrotten har sjunkit från 42 procent 2016 till 37 procent 2017. År 2018 blev resultatet 38 procent som avbröt sina studier i sfi.

Av tabell 4 nedan framgår nyckeltal från Skolverket för Nacka, jämförelsekommunerna och riket avseende andel avbrott och andel som slutfört kurs. En försiktighet måste vidtas när statistiken tolkas. Detta då det saknas kunskap om tillförlitligheten i nyckeltalen. När det gäller andel nybörjare som avbrutit utbildningen visar nyckeltalet för Nacka en högre andel avbrott jämfört med samtliga kommuner. Nacka har också en högre andel avbrott jämfört med flertalet av kommunerna i tabellen där nyckeltal finns redovisade.

När det gäller andel nybörjare som fått godkänt betyg på någon kurs visar nyckeltalet för Nacka det motsatta, det vill säga en lägre andel än nyckeltalet för samtliga kommuner. Detsamma gäller i jämförelse med de andra kommunerna i tabellen där nyckeltal finns redovisade, bortsett från Sollentuna som har ett lägre nyckeltal än Nacka.

Tabell 4. Skolverkets nyckeltal – andel elever som slutfört och avbrutit sina studier (2017)

Kommun	Andel (%) elever som slutfört sina studier*	Andel (%) elever som avbrutit sina studier**
Nacka	47	39
Botkyrka	55	37
Danderyd	-	-
Eskilstuna	91	6
Huddinge	50	39
Nykvarn	-	-
Salem	91	-
Sigtuna	56	23
Sollentuna	61	26
Solna	44	44
Stockholm	50	44
Södertälje	67	21
Tyresö	51	31
Täby	64	28
Upplands Väsby	60	30
Vallentuna	-	-
Vaxholm	-	-
Österåker	64	36
Samtliga kommuner	62	24

Källa: Skolverkets kommunblad 2017 för respektive kommun.

* Andel nybörjare 2015 som erhållit ett godkänt betyg på någon kurs 2015, 2016 eller 2017

** Andel nybörjare 2015 som avbrutit utbildningen.

Data saknas för kommuner där streck (-) anges.

Det finns olika orsaker som förklarar avbrott. Anledningen till avbrott i studierna kan till exempel vara arbete, flyttat till annan kommun, föräldraledighet, sjukdom, längre vistelse i hemland eller återflytt, med mera. En analys av avbrottsorsaker är begränsad genom Nacka kommuns

verksamhetssystem för vuxenutbildningen då verksamhetssystemet i dagsläget inte möjliggör för anordnare att kategorisera orsaker till avbrott. Exempelvis registreras byte av anordnare som avbrott.

För att få en bild av avbrottsorsakerna genomförde arbets- och företagsenheten i april 2016 en enkätundersökning till åtta anordnare där de redovisade statistik avseende avbrottsorsaker. Resultatet av enkätundersökningen visade att den vanligaste orsaken till avbrott var jobb följt av flytt till annan kommun eller att kunden bytt sfi-anordnare.

Inom ramen för denna översyn har tidpunkten för avbrott analyserats. I tabell 5 nedan redovisas hur stor andel kunder som avbrutit sfi vid olika tidpunkter. Majoriteten av de kunder som började studera under 2018 och som avbröt kurs under samma år, avbröt innan vecka 12 (55 procent). Av dessa avbröt sju procent innan vecka 3 och 48 procent mellan vecka 3 och 12. 45 procent avbröt först efter vecka 12.

Utifrån hur ersättningsmodellen är konstruerad visar statistiken att majoriteten av de kunder som avbröt sfi avbröt studierna innan andra utbetalningen av ersättningen. 41 procent av de kunder som avbröt studierna avbröt efter vecka 12 vilket betyder att halva ersättningen uteblev till anordnaren i dessa fall. Av de kunder som anmälde sig till sfi påbörjade 10 procent aldrig sina studier.

Tabell 5. Fördelning av andel avbrott vid olika tidpunkter 2018

Fördelning av avbrott vid olika tidsintervall (2018)	Vecka 1–2	Vecka 3–12	Efter vecka 12	Totalt
Antal elever	37	271	253	561
Andel elever	7%	48%	45%	100%

Källa: Statistik från Nacka kommuns verksamhetssystem. Statistiken avser kunder som startat kurs i sfi under 2018 och som avbrutit kurs under samma år.

3.3 Kurstid

Undervisningstiden i sfi ska i genomsnitt under en fyraveckorsperiod omfatta minst 15 timmars undervisning i veckan. Den kommunala huvudmannen ska även verka för att undervisningen erbjuds på tider som är anpassade efter elevens behov (20 kap. 24 § skollagen). Det finns inget hinder för en kommun att erbjuda fler timmar per vecka.

Arbets- och företagsenheten följer löpande upp kurstid inom sfi på övergripande nivå. För 2018 redovisades en genomsnittlig kurstid på 4,8 månader, vilket är en förbättring i förhållande till 2017 då den var 5,9 månader. Arbets- och företagsenheten har påbörjat ett arbete med att undersöka genomsnittlig kurstid per kurs och per anordnare. Som framgick i inledningen av denna rapport finns vissa utmaningar med att ta fram sådan statistik från verksamhetssystemet inom vuxenutbildningen då den inte bedöms vara tillförlitlig.

Av tabell 6 nedan framgår Skolverkets nyckeltal för genomsnittlig kurstid för kursdeltagare som slutfört sfi. Nyckeltal finns redovisade för Nacka, riket och jämförelsekommunerna. En försiktighet måste även här vidtas när statistiken tolkas och analyseras. Detta då uppgifterna som redovisas för Nacka inte kunnat verifieras. Det är därför också vanskligt att göra en jämförelse med andra kommuner eftersom det saknas kunskap om tillförlitligheten i dessa nyckeltal.

Av tabellen framgår att kurstiden skiljer sig mellan de olika kurserna. Nyckeltalen för riket visar att det tar längst tid att slutföra kurs 1B (36 veckor) och kortast tid att slutföra kurs 2D (12 veckor). Nackas genomsnittliga kurstid är kortare jämfört med riket och många av jämförelsekommunerna inom kurserna 1A, 2B, 2C, 3C och 3D. Exempelvis redovisar Skolverket att det i Nacka under 2017 i genomsnitt tog 17 veckor att slutföra kurs 2B, jämfört med 26 veckor för riket. Inom kurs 1B redovisar Nacka en längre kurstid än riket och många av jämförelsekommunerna.

Tabell 6. Genomsnittlig kurstid (veckor) för kursdeltagare som slutfört kurs (2017)

Genomsnittlig tid i veckor (2017)	1A	1B	1C	1D	2B	2C	2D	3C	3D
Nacka	17	47	-	-	17	25	7	21	17
Botkyrka	19	42	-	-	33	31	11	24	22
Danderyd	-	-	-	-	-	-	-	-	-
Eskilstuna	23	24	12	6	21	22	8	11	18
Huddinge	34	52			34	37	16	30	23
Nykvarn	-	-	-	-	-	-	-	-	-
Salem	-	-	-	-	-	-	-	-	-
Sigtuna	15	27	-	-	21	21	7	21	21
Sollentuna	38	33	-	-	26	20	13	27	19
Solna	43	65	-	-	23	19	-	23	18
Stockholm	27	32	10	13	24	23	12	20	17
Södertälje	34	43	-	-	25	27	8	22	18
Tyresö	-	-	-	-	26	20	-	21	22
Täby	20	17	-	-	19	22	11	20	15
Upplands Väsby	19	30	-	-	18	24	-	22	17
Vallentuna	-	-	-	-	-	-	-	-	-
Vaxholm	-	-	-	-	-	-	-	-	-
Österåker	-	-	-	-	-	-	-	-	-
Riket totalt	26	36	13	14	26	28	12	25	22

Källa: Skolverket

Kommentar: Nyckeltalen avser tid i veckor mellan kursstart och kurslut för kursdeltagare som slutfört kursen under kalenderåret 2017. Endast förekomst av kursen beaktas. Kursen kan ha påbörjats under ett tidigare år. Data saknas för kommuner där streck (-) anges.

I tabell 7 framgår genomsnittligt antal elevtimmar, det vill säga närvarotimmar för kursdeltagare som slutfört kursen under 2017. Exempelvis tar det enligt Skolverkets nyckeltal för riket i genomsnitt 349 elevtimmar att slutföra kurs 1B och 124 elevtimmar att slutföra kurs 2D.

Tabell 7. Genomsnittligt antal elevtimmar på sfi-kurs 2017

Genomsnittligt antal elevtimmar	1A	1B	1C	1D	2B	2C	2D	3C	3D
Nacka	148	274	-	-	123	162	89	140	98
Botkyrka	179	321	-	-	196	195	65	137	112
Danderyd	-	-	-	-	-	-	-	-	-
Eskilstuna	213	202	65	36	185	180	42	249	152
Huddinge	315	494	-	-	343	347	144	264	182
Nykvarn	-	-	-	-	-	-	-	-	-
Salem	-	-	-	-	-	-	-	-	-
Sigtuna	107	198	-	-	148	122	68	136	124
Sollentuna	434	406	-	-	226	202	85	160	163
Solna	348	385	-	-	276	229	-	181	129
Stockholm	387	448	119	157	316	285	129	223	174
Södertälje	283	572	-	-	146	183	22	179	129
Tyresö	-	-	-	-	167	185	-	174	117
Täby	289	191	-	-	193	240	129	182	122
Upplands Väsby	243	346	-	-	218	217	-	184	149
Vallentuna	-	-	-	-	-	-	-	-	-
Vaxholm	-	-	-	-	-	-	-	-	-
Österåker	-	-	-	-	-	-	-	-	-
Riket totalt	262	349	148	156	247	260	124	229	179

Källa: Skolverket.

Kommentar: Genomsnittligt antal elevtimmar dvs. närvarotimmar för kursdeltagare som slutfört kursen under kalenderåret 2017. Endast senaste förekomst av kursen beaktas. Kursen kan ha påbörjats under ett tidigare år. Data saknas för kommuner där streck (-) anges.

4 Anordnares erfarenheter och synpunkter på ersättningsmodellen

I arbetet med översynen av ersättningsmodellen har intervjuer med samtliga anordnare förutom C3L och ABF genomförts. Syftet med intervjuerna har varit att erhålla anordnarnas perspektiv på ersättningsmodellen och hur de upplever att den understödjer måluppfyllelse. I avsnittet ges en samlad bild av vad som framkommit genom intervjuerna.

Enligt Skollagen (2010:800) ska utbildning inom sfi finnas tillgänglig så snart som möjligt efter att rätten till utbildning i svenska för invandrare inträtt. Om det inte finns särskilda skäl ska utbildningen kunna påbörjas inom tre månader. Varje kommun ska aktivt verka för att en nyanländ som omfattas av lagen (2017:584) om ansvar för etableringsinsatser för vissa nyanlända invandrare kan påbörja utbildningen inom en månad från det att den nyanlände anmält sig till utbildning i svenska för invandrare hos kommunen.

I Nacka gäller löpande antagning till sfi samt att kunden själv väljer anordnare för utförare av sfi. Volymerna är inte garanterade och en anordnare kan på förhand inte veta hur många kunder de kommer att ha i varje kurs. Varje anordnare behöver dock säkerställa lokaler och resurser för att kunna bedriva undervisning.

Flera anordnare har lyft att de ser positivt på en resultatbaserad modell eftersom det ger incitament att korta kurstiderna. Samtidigt har anordnarna lyft flera utmaningar med nuvarande ersättningsmodell. Flera anordnare har i intervjuerna lyft att ersättningsmodellen fungerar bra om det finns en tillräckligt stor kundvolym. Den är däremot sårbar vid mindre volymer och anordnare väljer därför ofta att slå ihop undervisningsgrupper för att få kostnadstäckning för verksamheten.

Ersättningen för en kund utbetalas i tre steg där hälften av ersättningen utbetalas när betyg för kursen har registrerats. Flera anordnare har framfört att de anser att det är sårbart för deras verksamhet att halva ersättningen utgår vid betyg eftersom avbrott är vanligt förekommande i sfi. Om en kund gör studieavbrott efter vecka 12 uteblir halva ersättningen till anordnaren. Anordnare har beskrivit att de arbetar aktivt med att motivera kunder att fullfölja sina studier men att de ibland avbryter av orsaker som anordnaren inte råår över, till exempel att kunden fått arbete eller flyttat till en annan kommun. Anordnarna menar då att de lagt resurser på att förebygga avbrott men att de riskerar att förlora en stor del av ersättningen om eleven avbryter studierna.

Ju längre tid det tar för en kund att få betyg i en kurs desto längre tid får anordnaren vänta på fullständig ersättning. Flera av anordnarna har lyft att ersättningsmodellen är mer sårbar inom studieväg 1 och 2 då kurstiden enligt anordnarna generellt är längre inom dessa studievägar.

De anordnare som har större kundvolym har beskrivit att en resultatbaserad ersättningsmodell ger förutsättningar för att bedriva sfi. Några har dock lyft att det skulle finnas fördelar med att ha ett jämnare utbetalningsintervall eller att en större andel av ersättningen betalas ut tidigare än vid betyg. Det skulle enligt anordnare minska sårbarheten för avbrott samt ge bättre förutsättningar

att resursplanera verksamheten. Några anordnare har lyft att de förespråkar en annan ersättningsmodell för sfi, till exempel en ersättningsmodell som innebär att anordnare får ersättning för varje timme som kunden studerar sfi. Några har också lyft att kommunen skulle kunna ha olika ersättningsmodeller för respektive studieväg. Ett fåtal har också haft synpunkter på att checkbeloppet inom sfi bör höjas. Därtill har flera anordnare haft synpunkter på kommunens ekonomihanteringsprocess och verksamhetssystem avseende sfi och efterfrågar en effektivare och förbättrad hantering.

5 Jämförelse med andra kommuner

I arbetet med översynen av ersättningsmodellen har en jämförelse med andra kommuner genomförts. Syftet med detta har i sammanhanget varit att få en bild av olika typer av ersättningsmodeller samt att jämföra kommuners resultat inom sfi. I avsnittet ges en beskrivning av berörda kommuners system och ersättningsmodeller.

5.1 Stockholms stad

Stockholms stad har sfi både i egen regi och genom upphandlad verksamhet. Den enskilde eleven har full frihet att välja leverantör inom antingen den egna regin eller den upphandlade verksamheten. Alla elever tilldelas, utifrån bedömning av kurs och studieväg av kommunens SFI-centrum, ett antal timmar á 60 minuter som utgör en elevs timpott. I tabell 7 nedan redovisas det antal timmar som varje kurs genererar. Leverantören ska inom tilldelade timmar säkerställa att eleven når kursens mål. Om eleven trots detta inte når kursens mål kan leverantören tilldela eleven extra timmar, med högst 50 procent av timpotten. Leverantören ska då uppta dialog med kommunen om en elev, som trots tilldelning av extra timmar inte når kursens mål. Om eleven gör ett studieavbrott och sedan återupptar studierna har eleven rätt till återstående timmar oavsett om det gäller studier hos den tidigare leverantören eller hos en annan leverantör. Leverantörer kommer att få nya elever som har en full timpott alternativt elever som redan har påbörjade studier och därför en reducerad timpott.

I tabellen redovisas också ersättning per timme för respektive kurs. Ersättningen skiljer sig mellan de olika studievägarna/kurserna. För kurser inom studieväg 1 är ersättningen 57 kronor/timme. Inom studieväg 2 är ersättningen 43 kronor/timme inom kurs B och C samt 37 kronor/timme inom kurs D. Inom studieväg 3 är ersättningen 37 kronor/timme.

Ersättning utgår för upp till 14 frånvarodagar i följd i samband med avbrott och i samband med frånvaro. Ingen ersättning utgår för kallad elev som efter 8 dagar inte infunnit sig till leverantören på överenskommen tid. Ingen ersättning utgår för elever som skrivits ut eller som förbrukat sina timmar. Utbetalning sker månatligen under kursens gång med 80 procent av ersättningen för de timmar som erbjudits månaden före. Resterande 20 procent får leverantören när eleven klarat målen och fått godkänt betyg samt att korrekta betygsdokument översänts till beställaren. För de elever som inte når målen inom ramen för de tilldelade timmarna betalas inte de innehållande 20 procenten av ersättningen. För enskild undervisning betalas full ersättning.

Tabell 7. Antal timmar som varje kurs genererar samt timpris

Studieväg/kurs	Antal timmar som varje kurs genererar	Ersättning per timme, kr
Studieväg 1, kurs 1A	800	57
Studieväg 1, kurs 1B	1 000	57
Studieväg 1, kurs 1C	1 000	57
Studieväg 1, kurs 1D	800	57

Studieväg 2, kurs 2B	700	43
Studieväg 2, kurs 2C	800	43
Studieväg 2, kurs 2D	700	37
Studieväg 3, kurs 3C	450	37
Studieväg 3, kurs 3D	500	37

5.2 Vux Norrort

I Vux Norrort ingår nio kommuner i norra Stockholms län som samarbetar i ett auktorisationssystem. Dessa kommuner är *Danderyd, Täby, Vallentuna, Vaxholm, Österåker, Sigtuna, Sollentuna, Solna och Upplands Väsby*.

Vux Norrort har en resultatbaserad ersättningsmodell som är utformad på samma sätt som Nacka kommuns ersättningsmodell inom sfi, det vill säga att ersättningsbelopp per elev betalas ut vid tre tillfällen enligt följande princip:

- 25 procent av ersättningen betalas ut två veckor efter kursstart förutsatt att eleven har deltagit i utbildningen i två veckor
- 25 procent av ersättningen betalas ut efter att eleven har deltagit i utbildningen i 12 veckor
- 50 procent betalas ut när eleven har erhållit betyg.

Skulle betyg sättas på kurs innan betalning två har utbetalats betalas resterande 25 plus 50 procent ut vid ett och samma tillfälle. Leverantörer inom Vux Norrort erhåller ersättning för varje elev som erhåller betyg enligt tabell 8 nedan.

Tabell 8. Ersättning per kurs/betyg inom Vux Norrort

Studieväg/kurs	Ersättning per kurs/betyg Klassrumsundervisning
Studieväg 1, kurs 1A	20 000
Studieväg 1, kurs 1B	20 000
Studieväg 1, kurs 1C	14 000
Studieväg 1, kurs 1D	14 000
Studieväg 2, kurs 2B	12 000
Studieväg 2, kurs 2C	12 000
Studieväg 2, kurs 2D	11 000
Studieväg 3, kurs 3C	11 000
Studieväg 3, kurs 3D	11 000

Ersättningen ska täcka leverantörens samtliga kostnader och ersättnings storlek är beräknad utifrån att kostnaderna varierar mellan olika kurser. Vid beräkning av ersättningen har Vux Norrort beaktat att alla studeranden som påbörjat en kurs inte erhåller betyg. I leverantörens ersättning ingår de förstärkningar som krävs för att stödja studieovana och elever med särskilda behov, till exempel läs- och skrivsvårigheter, dyslexi och neuropsykiatriska hinder.

Om en elev avbryter sina studier och återkommer till utbildningen inom 274 dagar räknas eleven inte som ny, utan ersättningen utgår räknat från första startdatum.

Om en elev byter anordnare till annan auktoriserad anordnare inom ramen för auktorisationsvillkoren räknas eleven inte som ny. Den mottagande Anordnaren erhåller kvarvarande ersättningen räknat från datum för överflyttningen.

5.3 Vux 5

I Vux 5 ingår fem kommuner som samverkar i ett auktorisationssystem för tillhandahållande av vuxenutbildning. Dessa kommuner är *Huddinge, Botkyrka, Södertälje, Salem* och *Nyckvarn*.

Vux 5 har en ersättningsmodell som är baserad på närvarotimmar. Utbetalning till leverantören görs månadsvis under kurs tiden baserat på antalet närvarotimmar som eleven haft i kursen.

I de krav som Vux 5 ställt i sina auktorisationsvillkor framgår att streck (betygsunderlag saknas) inte ger någon slutersättning. Detsamma gäller för avbrott. Vidare framgår att ersättningen ska täcka leverantörens samtliga kostnader och ersättningens storlek är beräknad utifrån att kostnaderna varierar mellan olika kurser. Vid beräkningen av ersättningen har beaktats att alla studeranden som påbörjar en kurs inte erhåller betyg.

I tabell 9 nedan framgår Vux 5 ersättningsnivåer inom sfi. Timfördelningen utgår från en nybörjarelev som studerar dagtid. Exempelvis är ersättningsnivån 55 kr/timme inom studieväg 1. Om eleven är närvarande enligt den timfördelning som är fastställd för kurs A inom studievägen blir ersättningen för betyg 26 400 kronor.

Tabell 9. Ersättningsnivåer sfi dagtid (timfördelning utgår från en nybörjarelev)

Studieväg	Närvarotimmar/ele v/studieväg	Månader	Pris	Hel ersättning för betyg (=tid*xx kr/timme)
Studieväg 1, kurs 1A	480	8	55	26 400
Studieväg 1, kurs 1B	480	8	55	26 400
Studieväg 1, kurs 1C	480	8	55	26 400
Studieväg 1, kurs 1D	420	7	55	23 100
Studieväg 2, kurs 2B	480	8	45	21 600
Studieväg 2, kurs 2C	480	8	45	21 600
Studieväg 2, kurs 2D	420	7	45	18 900
Studieväg 3, kurs 3C	300	5	43	12 900
Studieväg 3, kurs 3D	300	5	43	12 900

5.4 Eskilstuna kommun

Eskilstuna har sfi i egen regi och genom upphandlad verksamhet. Den upphandlade verksamheten svarar för ungefär en tredjedel av volymen sfi-elever.

Ersättningsmodellen är utformad på ett sådant sätt att utföraren får ersättning per elev och studietimme. Kommunen har beslutat om riktlinjer avseende kurstid för respektive kurs, se tabell 10 nedan. Exempelvis har kommunen som riktlinje att elever som studerar kurs 2B ska ha fått betyg inom 20 veckor. Om eleven inte fått betyg inom denna tid kan tiden förlängas ytterligare 10 veckor. Om eleven inte fått betyg under dessa 30 veckor kan kommunen i undantagsfall förlänga ytterligare 10 veckor under förutsättning att eleven är väldigt nära att klara kursen. Maxantal veckor för att få läsa kurs 2B är 40 veckor.

Tabell 10. Eskilstuna kommuns riktlinjer avseende kurstid per sfi-kurs

Studieväg/kurs	Riktlinjer avseende kurstid för respektive kurs
1A	20 veckor. Kan förlängas 10 veckor. Kan <i>i undantagsfall</i> förlängas ytterligare 10 veckor om elev är väldigt nära att klara kursen, exempelvis enbart har en färdighet kvar. Total A-kurs 20+10+10, dvs 40 veckor.
1B/2B	20 veckor. Kan förlängas 10 veckor. Kan <i>i undantagsfall</i> förlängas ytterligare 10 veckor om elev är väldigt nära att klara kursen, exempelvis enbart har en färdighet kvar. Total B-kurs 20+10+10, dvs 40 veckor.
1C	25 veckor. Kan förlängas 10 veckor. Kan <i>i undantagsfall</i> förlängas ytterligare 5 veckor om elev är väldigt nära att klara kursen, exempelvis enbart har en färdighet kvar. Total C-kurs 25+10+5, dvs 40 veckor.
2C/3C	20 veckor. Kan förlängas 10 veckor. Kan <i>i undantagsfall</i> förlängas ytterligare 10 veckor om elev är väldigt nära att klara kursen, exempelvis enbart har en färdighet kvar. Total C-kurs 20+10+10, dvs 40 veckor.
1D	20 veckor. Kan förlängas 10 veckor. Kan <i>i undantagsfall</i> förlängas ytterligare 10 veckor om elev är väldigt nära att klara kursen, exempelvis enbart har en färdighet kvar. Total B-kurs 20+10+10, dvs 40 veckor.
2D/3D	15 veckor. Kan förlängas 10 veckor. Kan <i>i undantagsfall</i> förlängas ytterligare 5 veckor om elev är väldigt nära att klara kursen, exempelvis enbart har en färdighet kvar. Total D-kurs 15+10+5, dvs 30 veckor.

Ersättningen ska täcka utförarens samtliga kostnader och då även de förstärkningar som krävs för att stödja studieovana elever med särskilda behov, till exempel skriv- och lässvårigheter. I avtal med extern utförare framgår en ersättningsnivå om 35 kr per klocktimme.

Utföraren får ersättning för de elever som varit aktiva i utbildningen minst tre veckor och fram till avbrottsdagen. Därefter utgår ingen ersättning. Om avbrott sker de första tre veckorna i utbildningen utgår ingen ersättning.

Betalning sker i efterhand månadsvis eller efter slutförd genomförd kurs utifrån överenskommelse med kommunen och efter specificerad och godkänd faktura. Kommunen använder sig av viten vid brister och felaktigheter, exempelvis om betyg inte inkommer till

beställaren inom avtalad tid, att avbrott inte meddelas inom avtalad tid, om studieplaner ändras utan beställarens godkännande alternativt inte används.

5.5 Kostnader för svenska för invandrare

Bland jämförelsekommunerna förekommer olika system och ersättningsmodeller. Som det framgår i avsnitt 5.4 har vissa kommuner sfi genom auktorisation, andra i egen regi och/eller via upphandling. När det gäller ersättningsmodeller förekommer olika varianter, vissa har ersättningsmodeller i form av erbjudna timmar, närvarotimmar eller en resultatbaserad ersättningsmodell. Det faktum att kommunerna har olika ersättningsmodeller försvårar till viss del en jämförelse av ersättningsnivåer och timpriser för sfi.

Vux Norrort har likt Nacka kommun en resultatbaserad ersättningsmodell. Ersättningsnivåerna skiljer sig något från Nackas ersättningsnivåer, vissa kurser har en högre ersättningsnivå och andra kurser har en lägre ersättningsnivå. I jämförelse med Vux 5 har både Nacka och Vux Norrort lägre ersättningsnivåer per kurs.

Eskilstuna kommun, Stockholms stad och kommunerna inom Vux 5 har ersättningsmodeller som baseras på tilldelade timmar eller närvarotimmar. Timpriserna varierar något mellan Stockholms stad och Vux 5. Eskilstuna har betydligt lägre timpris än både Stockholms stad och Vux 5.

I tabell 11 nedan har Skolverkets nyckeltal avseende kostnader för sfi hämtats. Även här måste försiktighet vidtas när statistiken tolkas eftersom kunskap saknas om dess tillförlitlighet. Statistiken avser totalkostnaden per elev omräknad till heltidsstuderande. Av tabellen hade Nacka 2017 en lägre totalkostnad per heltidselev (33 100 kronor) jämfört med nyckeltalet för samtliga kommuner (42 400 kronor). Nacka hade också en lägre totalkostnad per heltidselev jämfört med Botkyrka, Eskilstuna, Sigtuna, Stockholm, Södertälje och Tyresö. Huddinge, Sollentuna, Solna, Täby och Upplands Väsby hade en lägre totalkostnad per heltidselev jämfört med Nacka.

Tabell 11. Kostnadsjämförelse svenska för invandrare 2017

Kommun	Kostnad (kr) per heltidsstuderande*
Nacka	33 100
Botkyrka	53 800
Danderyd	-
Eskilstuna	55 000
Huddinge	25 200
Salem	-
Nykvarn	-
Sigtuna	43 300
Sollentuna	21 900
Solna	16 200
Stockholm	36 000
Södertälje	59 200
Tyresö	124 000

Täby	3 700
Upplands Väsby	25 800
Vallentuna	-
Vaxholm	-
Österåker	-
Samtliga kommuner	42 400

Källa: Skolverkets kommunblad 2017 för respektive kommun.

*Totalkostnaden 2017 dividerad med totala antalet elever omräknade till heltidsstuderande.

Data saknas för kommuner där streck (-) anges.

6 Analys och slutsatser

Denna rapport har fokuserat på att beskriva nuläget inom sfi i Nacka samt att jämföra utfall och ersättningssystem med utvalda jämförelsekommuner. Detta med syfte att undersöka om Nacka har en ersättningsmodell som understödjer måluppfyllelse eller om det finns behov av att förändra ersättningsmodellen.

Rapporten visar att efterfrågan av sfi förväntas minska de kommande åren, framför allt till följd av att antalet anvisade nyanlända Nackabor förväntas bli färre jämfört med tidigare år och att de nyanlända som bosatt sig i Nacka de senaste åren successivt förväntas bli klara med sina sfi-studier. Samtidigt visar rapporten att det finns relativt många anordnare av sfi i kommunen och att volymerna varierar såväl mellan anordnare som studievägar.

En utmaning med nuvarande ersättningsmodell är enligt anordnare att den är sårbar vid mindre kundvolym. Samtidigt pekar översynen på att anordnare som har större kundvolym har högre måluppfyllelse. Anordnare väljer ofta att slå ihop undervisningsgrupper för att få kostnadstäckning för sin verksamhet. Detta är något som i tidigare analyser gjorda av arbets- och företagsnämnden identifierats som en faktor som begränsar kundens progression och möjlighet till individanpassning.

Vidare redogör rapporten för att andelen avbrott ligger på en hög nivå och att en stor andel studieavbrott förekommer långt in i kursen. Konsekvensen blir att en stor andel av anordnarens ersättning uteblir. Detta är något som anordnarna lyft som en utmaning med ersättningsmodellen och något som är sårbart för deras verksamhet eftersom de inte alltid når över avbrottsorsakerna. Vidare visar rapporten att ersättningsmodellen är sårbar för anordnare vid långa kurstider eftersom de då får vänta på halva ersättningen.

Utifrån rapporten går det inte att dra några generella slutsatser gällande sambandet mellan ersättningsmodell och studieresultat, särskilt eftersom kunskap om nyckeltalens tillförlitlighet saknas.

Det finns för- och nackdelar med olika ersättningsmodeller. En av fördelarna med en resultatbaserad ersättningsmodell är att den ger anordnare incitament att kunden genomför respektive kurs med så kort ledtid som möjligt. En nackdel med att koppla ersättningen till betygsresultat är dock att det kan bidra till betygsinflation. En av fördelarna med att ha en ersättningsmodell som baseras på timmar är att kunden på förhand vet hur många timmar hen har till förfogande och att det finns ett tydligt start- och slutdatum. En annan fördel är att anordnaren får ersättning för faktiskt utförd timme och ges förutsättningar att prognostisera intäkter och planera verksamheten. En nackdel med denna typ av ersättningsmodell är att det jämfört med en resultatbaserad modell inte finns motsvarande incitament för anordnare att eleven ska genomföra respektive kurs med så kort ledtid som möjligt.

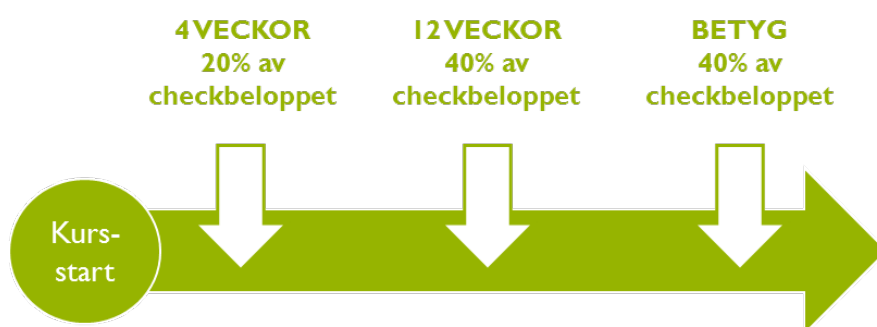
Utifrån översynen görs bedömningen att nuvarande ersättningsmodell är delvis ändamålsenligt utformad. Den är dock i sin nuvarande form sårbar för anordnare vid mindre kundvolym, långa kurstider och vid sena studieavbrott.

6.1 Förslag på utvecklings- och förbättringsområden

En viktig faktor för att förbättra måluppfyllelsen inom sfi i Nacka är att minska andelen studieavbrott. För att kunna förebygga avbrott är det viktigt att det finns incitament för anordnare att stödja elever så att de blir mer motiverade att fortsätta att studera. För att förebygga avbrott och förbättra måluppfyllelsen skulle en senareläggning av första utbetalningen och en annan fördelning av ersättningen ge anordnare ett starkare incitament att minska avbrotten. Med utgångspunkt i detta föreslås att ersättningsprinciperna för ersättningsmodellen inom sfi ändras enligt följande:

- För en kund som kvarstår i utbildning fyra veckor efter kursstart utgår 20 procent av fastställt checkbelopp,
- om kunden kvarstår i utbildning tolv veckor efter kursstart utgår ytterligare 40 procent av fastställt checkbelopp,
- resterande 40 procent utgår när betyg registrerats i Nacka kommuns verksamhetssystem.
- Vid betyg F utgår endast 30 procent av ersättningen. Resterande 10 procent utgår om eleven genomför provning med godkänt betyg inom fem veckor från kurslut.

Figur 3. Förslag på ny ersättningsmodell för sfi



Utöver ovan har ett antal utvecklings- och förbättringsområden identifierats utifrån översynen:

- Tydliggör för anordnare att de ska redovisa faktiskt start- och slutdatum i verksamhetssystemet i syfte att erhålla mer tillförlitlig statistik som underlag till analys och åtgärder.
- Fastställ mål kring genomsnittlig kurstid per studieväg och kurs samt följ upp detta löpande per anordnare.
- Se över ekonomihanteringsprocessen i syfte att säkerställa en effektiv och ändamålsenlig ekonomihanteringsprocess.