

# VÅLD I NÄRA RELATION OCH HEDERSRELATERAT VÅLD OCH FÖRTRYCK BARN OCH FAMILJEEENHETEN

Brå 2021.05.26

# SOCIALTJÄNSTLAGEN

- **Brottsoffer**

**11 §** Till socialnämndens uppgifter hör att verka för att den som utsatts för brott och dennes närstående får stöd och hjälp.

Socialnämnden ska särskilt beakta att kvinnor som är eller har varit utsatta för våld eller andra övergrepp av närstående kan vara i behov av stöd och hjälp för att förändra sin situation.

Socialnämnden ansvarar för att ett barn, som utsatts för brott, och dennes närstående får det stöd och den hjälp som de behöver.

Socialnämnden ska också särskilt beakta att ett barn som bevittnat våld eller andra övergrepp av eller mot närstående är offer för brott och ansvara för att barnet får det stöd och den hjälp som barnet behöver. Lag (2012:776).

# NYA LAGFÖRSLAG

- Barnafridsbrott gäller från 1 juli. Straffbart att utsätta barn för att bevittna brottsliga gärningar.
- 5 kap. 11 a § SoL Socialtjänsten ska verka för att den som utsätter närstående för våld ska ändra sitt beteende d v s erbjuda insats till våldsutövare. Gäller från 1 aug.

# REGELVERK OCH STÖDMATERIAL

SOSFS 2014:4 - Socialstyrelsens föreskrifter och allmänna råd om våld i nära relationer

I § Dessa föreskrifter ska tillämpas i socialnämnds och i vårdgivares arbete med

1. barn och vuxna som är eller har varit utsatta för våld eller andra övergrepp av närstående (våldsutsatta), och
2. barn som har bevittnat våld eller andra övergrepp av eller mot närstående (barn som bevittnat våld).



# FORTS

- Barnkonventionen artikel 19 - Barnet har rätt till skydd mot alla former av fysiskt eller psykiskt våld, vanvård, misshandel, övergrepp eller annat utnyttjande.
- BBIC (Barns Behov I Centrum) handbok – Beskriver bl a barnets påverkan av våldet.
- Våld - Socialstyrelsens handbok för socialtjänstens arbete med våld i nära relationer.

# EN VÄG IN FÖR VÅLDSUTSATTA

Socialnämnden kan få kännedom om våld på olika sätt. När socialsekreterare misstänker våld i nära relation ska standardiserade frågor om våldet ställas, FREDA kortfrågor (Socialstyrelsen).

Myndigheten kan också få kännedom om våldsutsatthet från den våldsutsatta själv eller via andra verksamheter som kommit i kontakt med den utsatta.

Vanligen kommer informationen in via polismyndighet eller sjukvård, men också via Kvinnorjour och våra egna verksamheter i kommunen.

Den första kontakten sker med socialsekreterare som har jour på dagtid eller där den våldsutsatta för närvarande är aktuell. Alla ska kunna identifiera våld.

På kvällstid och helger finns socialjour tillhands, kontakt sker via 112.



# BEDÖMA OCH UTREDA VÅLD

- I den första kontakten görs en riskbedömning kring våldet för att bedöma nästa steg.
- Alla socialsekreterare inom socialtjänsten (socialtjänstlagen) ska kunna identifiera våld. Gäller social- och äldrenämnden och arbete- och företagsnämnden i Nacka kommun.
- Samordnare på Barn och familjeenheten, som har särskild kompetens kring våld i nära relation och hedersrelaterat våld och förtryck kan tillfrågas vid behov. Samordnaren stöttar i ärenden och svåra bedömningar samt utbildar personal.
- Om behov av skydd finns och det inte kan säkerställas på annat sätt sker placering i skyddat boende.
- Vid akut behov av skydd placerar socialsekreterare den utsatta på skyddat boende.





# UTREDNING – VÅLD I NÄRA RELATION

- Inledande kontakt med våldsutsatt tas skyndsamt, genom säkra kontaktvägar. Får alltid kontakt samma dag.
- Om våldsutsatt önskar ansöka om stöd utreds behovet. Information ges även om andra möjliga insatser.
- Under utredningen används standardiserade bedömningsinstrument för att utreda våldets karaktär och farlighetsgrad. FREDA beskrivning och FREDA farlighetsbedömning.
- Bedömningsinstrument Patriark används vid hedersrelaterat våld och förtryck.
- Kontakt sker med polis i de fall det bedöms finnas behov.
- Utredning kan återkallas av den våldsutsatta, varpå utredning och kontakt avslutas. Utredningen leder (oftast) till beslut om insats: t ex skyddat boende eller kontaktperson
- Insats följs upp och avslutas när behoven inte kvarstår.



# INFORMATION TILL VÅLDSUTSATTA

- Första linjen-mottagningen Horisonten:

Affischer på besökstoletterna och små kort i väntrummen från Kvinnofridslinjen. Behandlare är uppmärksamma i behandlingskontaktarna och kan prata om våld med familjer.

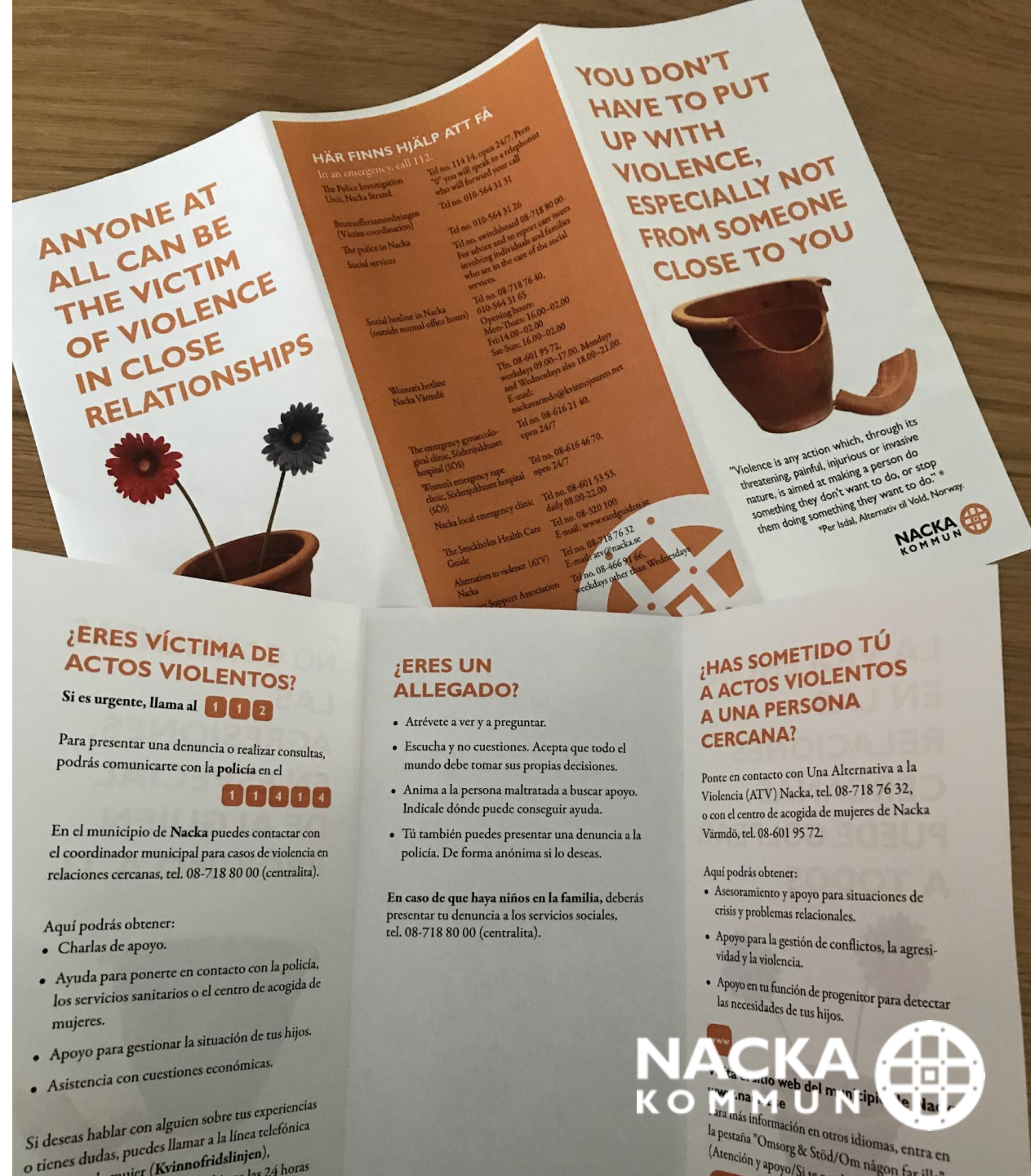
- Familjecentralen i Fisksätra:

Broschyrer "Här finns hjälp att få" på olika språk i alla tvättstugor i området.

- Telefonlinjen

"Välja att sluta" vänder sig till den som lever i en relation och utövar våld eller riskerar att använda våld.

- Information finns på Nacka kommuns hemsida och även på olika språk inkl knapptryck för att lämna sidan utan spår.



# INSATSER FÖR VÅLDSUTSATTA

## Biståndsbedömda insatser

- Skyddat boende, olika skyddskategorier. Många tar emot medföljande barn. Vissa även husdjur.
- Kvalificerad kontaktperson med inriktning VINR
- Samtal med behandlare på familjemottagningen, VSS
- Råd och stöd genom socialsekreterare
- Alternativ till våld (ATV) – De erbjuder olika evidensbaserade arbetsmetoder för våldsutsatta, våldsutövare samt barn som bevittnat våld



# INSATSER FÖR VÅLDSUTSATTA

## Tidiga insatser

- Kvinnojouren Nacka Värmdö arbetar med våldsprevention och samverkan med lokalsamhället för att verka för ett jämställt samhälle fritt från våld.

SamtalsForum erbjuder stöd och rådgivning till vuxna och barn som är utsatta för fysiskt, psykiskt, sexuellt eller ekonomiskt våld. Även anhöriga är välkomna.

- Alternativ till våld (ATV) – Evidensbaserade arbetsmetoder för våldsutövare och våldsutsatta



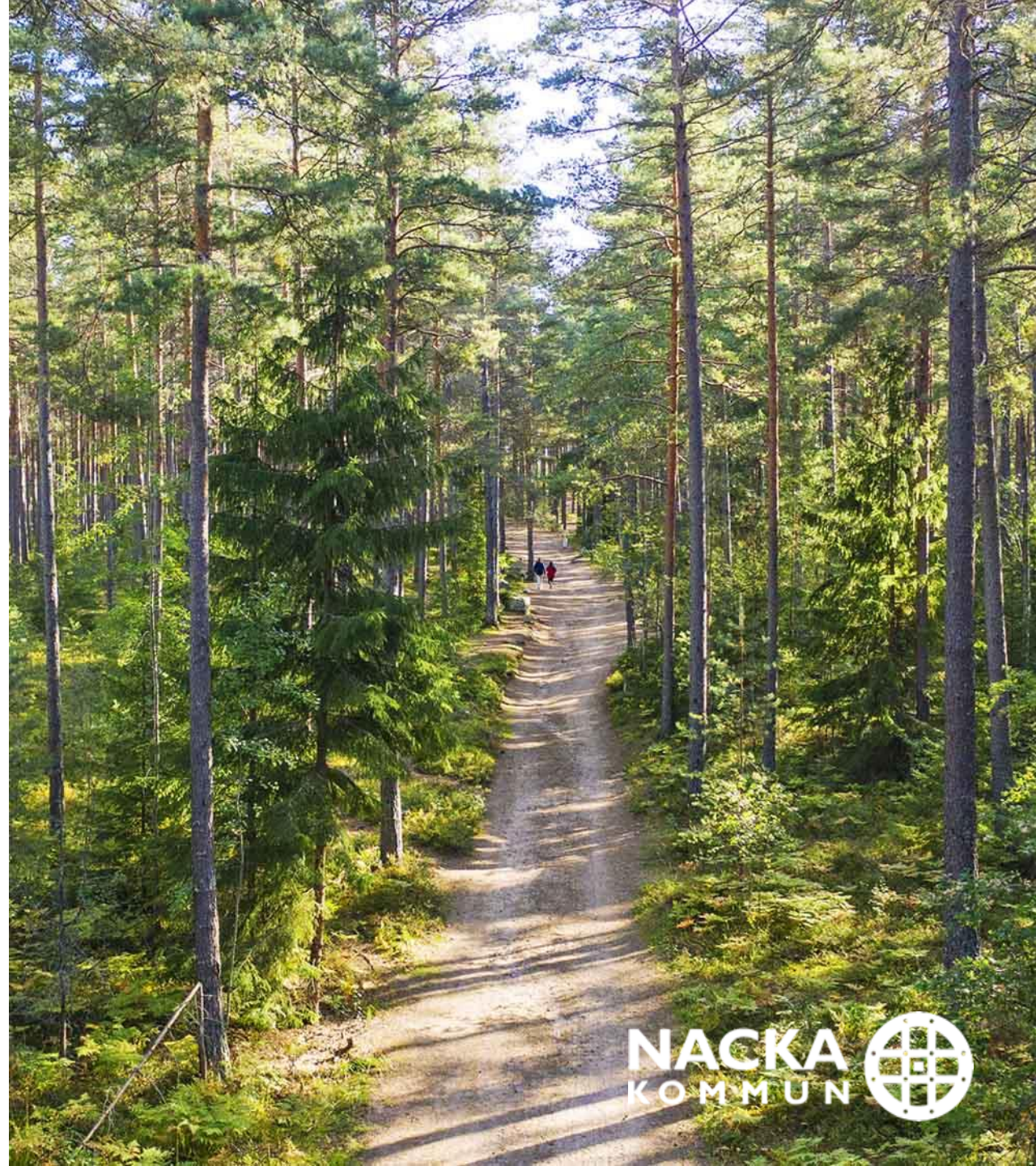


# INSATS FÖR VÅLDSUTÖVARE

- ATV (Alternativ till våld)

Målgruppen är personer som har utövat fysiskt, psykiskt, sexuellt, materiellt eller latent våld i en nära relation och som önskar frivillig behandling.

Syftet är att individen ska få stöd och/eller behandling i att sluta använda våld, ta ansvar och bryta ett destruktivt beteende.





# VÅLD I NÄRA RELATION (VUXNA)

- Sammanlagt var **32** vuxna och **48** barn placerade på skyddat boende under år 2020.
- I januari 2021 var 9 våldsutsatta vuxna placerade i skyddade boenden. Under perioden januari till och med april månad har 9 placeringar avslutats och 8 har bedömts leva ett liv fritt från våld efter avslutad placering. 12 barn har varit placerade tillsammans med sin förälder.
- I början av maj månad 2021 är **13 våldsutsatta vuxna placerade på skyddat boende och 15 barn**. Föregående år var det 6 våldsutsatta vuxna som var placerade i ingången av maj månad.

# VÅLD I NÄRA RELATION (VUXNA)

- Antal vuxna som har en pågående öppen insats i form av kvalificerad kontaktperson har ökat. I maj i år är det **27** våldsutsatta som har rätt till insatsen och föregående år i maj var det 13 personer.
- Det är fler våldsutsatta vuxna som vänder sig till kommunen för att söka hjälp för att de lever i en våldsutsatt situation.
- Våldet är grövre sedan ungefär ett år tillbaka.
- Svårt att avgöra vad som är pandemin eller annan utveckling i samhället eller en kombination.



# AKTUALISERINGAR (ORO FÖR BARN)

- Antalet anmälningar kring barn och unga 0-20 år som far illa har ökat under flera månader. Hur stor omfattning av ökningen som hör samman med pandemin är svårt att avgöra, men det är tydligt att anmälningarna från polis och sjukvård har ökat. Det handlar om våld i familjer, missbruk hos föräldrar och psykisk ohälsa. Ökad skolfrånvaro är ett annat skäl.

Kvartal I 2021 gjordes **249** aktualiseringar

Kvartal I 2020 var det **203** aktualiseringar

Kvartal I 2019 var det **176** aktualiseringar

**3963 aktualiseringar för 2020**, ökning med 15% från 2019.

I december 2020 handlade 33% om våld i familjen.

# VÄLFÄRD SAMHÄLLSSERVICE

- Vuxna som utövar eller utsätts för våld i nära relation och sökt stöd via service har också haft en viss ökning de flesta månader sedan maj 2020.
- Familjemottagningen har fler familjer aktuella varje månad sedan maj 2020 i jämförelse med samma månad året innan. En del kan handla om våld, men också helt andra problem i familjer.

# NÄTVERK OCH KVINNOFRIDSSATSNING

- **Länsstyrelsen** har nätverk för kvinnofridssamordnare med fokus på att skapa struktur för att samordna kompetenshöjande insatser för länets kommuner. Nacka deltar.
- **SKR** genomförde en kvinnofridssatsning 2018 - 2020 med fokus på att förbygga mäns våld mot kvinnor. 2021-2023 har en ny kvinnofridssatsning påbörjats med särskilt fokus på att motverka hedersrelaterat våld. Nacka deltar.
- Nätverk för samarbete inom Södertörn
- Fridsam nätverk för att utveckla kommunens interna arbete
- Samordnare för våld i nära relation och hedersrelaterat våld och förtryck ger stöd och genomför utbildningar utöver att hålla sig ajour på området.



# KONTAKT MED MOTTAGNINGSGRUPPEN

- Jourtelefonen telefonnummer 08-718 96 96
- Öppen mån-tors 8-16 (lunchstängt kl 12-13 samt vid gruppmöten och ärendedragning) fre 8-14. Lämna meddelande hos växeln så ringer vi upp när vi har möjlighet om ni inte kommer fram.
- Orosanmälan via vår e-tjänst på [nacka.se](https://nacka.se)
- Övrig tid; Socialjouren Sydost 08-718 76 40 eller 112
- Funktionsbrevlåda:  
[mottagninggruppen.socialomsorgsprocess@nacka.se](mailto:mottagninggruppen.socialomsorgsprocess@nacka.se)

Vid frågor: [erika.sonmark@nacka.se](mailto:erika.sonmark@nacka.se)

**NACKA**  
**KOMMUN**

