

BROTTSFÖREBYGGANDE PROGRAM FÖR NACKA KOMMUN



**Ett samverkansprojekt mellan
Nacka kommun och Nacka polisen**

Programmet är utarbetat av: Per Granhällen projektledare, enhetschef, Claes Ursing polis,
Ann Bernhard socialsekreterare, Ewa Fried Förskolechef och Ingvar Olsson rektor

INNEHÅLL

Varför ett brottsförebyggande program ?	3
Varför lokalt ?	3
Orsaker till brottslighet	4
Krav för att ett brott skall uppstå	4
Låg självkontroll, kortsiktigt tänkande kan leda till brottsligt beteende.	4
Förklaring av ungas brottsliga beteende	4
Förklaring av vuxnas brottsliga beteende	5
Tillfället gör tjuven	5
Att förebygga brott	6
Situationell brottsprevention	6
Social brottsprevention	6
Brottspreventionens viktigaste aktörer	7
Familjen - Samhällets viktigaste och kanske mest bortglömda resurs ?	7
Förskolan och skolan - Samhällets mest outnyttjade resurs ?	7
Polisen - Samhällets mest omdiskuterade resurs ?	8
Fritidsgårdsverksamheten - Är de en resurs ?.....	8
Socialtjänsten - Samhällets otydligaste resurs ?	8
Hälsa- och sjukvården - Samhällets mest anonyma resurs.....	9
Metoder i det brottsförebyggande arbetet	9
Samverkan.....	9
Problemorienterat arbetssätt.....	10
Medling	12
Källförteckning	12
Brottsförebyggande projekt i Nacka kommun	12
Bakgrund.....	13
De grundläggande krav som ställs på detta program är :.....	13
Förutsättningar	13
Faktablad	14
Brottsstatistik i Nacka kommun.....	14
Trygghetsstatistik i Nacka kommun	14
Strategi	15
Förankring av det brottsförebyggande arbetet.	15
Målsättning	16
Målsättning på kort sikt	16
Målsättning på lång sikt.....	16
Samverkansplan för det brottsförebyggande projektet	18
Nackas brottsförebyggande råd.....	19
Brottsförebyggande kommunalråd	20
Samverkansgrupper barn/ungdom och vuxna kriminella / missbrukare.	21
Projektgrupper.....	21
Arbetsgrupp / projektgrupp.....	22
Dokumentation, uppföljning och utvärdering	23
Bilaga: Projektuppdrag	

Varför ett brottsförebyggande program ?

Intresset för det brottsförebyggande arbetet är idag stort. Det finns i huvudsak tre orsaker till detta. Den ena är den kraftigt ökande brottsligheten, den andra är insikten att polisen och rättsväsendet i övrigt inte ensam maktar med att bekämpa den och den tredje är att det finns kostnadsbesparingar att göra på ett brottsförebyggande arbete.

Brottsligheten kan angripas dels via rättsväsendets traditionella brottsbekämpning och dels via olika typer av förebyggande åtgärder, vilka ofta är initierade av intressenter utanför det traditionella rättsväsendet. En så gott som enig expertis menar att tyngdpunkten bör ligga på brottsförebyggande åtgärder, eftersom kostnaderna att förebygga brott som regel blir mindre för samhället än att ta tag i brottsligheten då den redan inträffat. Ett samhälle där man förespråkar och effektivt angriper brottsligheten med utgångspunkt från ett förebyggande, problemorienterat synsätt blir dessutom ett tryggare samhälle.

De brottsförebyggande åtgärderna skall syfta till att förändra de faktorer som påverkar människors brottsliga beteende. Åtgärderna kan delas in i två huvudgrupper; sådana som minskar individens benägenhet att begå brott och sådana som minskar vinsten eller ökar kontrollen över de faktorer som underlättar för individer, grupper att begå brott.

Åtgärderna i den första gruppen är i huvudsak förebyggande insatser av social karaktär som syftar till att stärka individens självkontroll och band till samhället. Familjen, skolan,

barnomsorgen, socialtjänsten och fritidsgårdarna är centralfigurer i detta sammanhang.

Åtgärderna i den andra gruppen är av mer situationell karaktär, och syftar till att minska vinsterna, öka kontrollen, upptäcktsrisken samt försvåra genomförandet av brottsliga handlingar.

Brottsförebyggande rådet har fått regeringens uppdrag att utarbeta ett underlag för ett nationellt brottsförebyggande program. Av underlaget framgår att ett effektivt brottsförebyggande arbete förutsätter att de åtgärder som vidtas av stat, kommun, företag, organisationer, och andra intressenter bygger på kunskap och en gemensam strategi. Det nationella brottsförebyggande programmet har flera funktioner. Dels understryker det vikten av det brottsförebyggande arbetet genom att stadsmakterna står bakom det, dels är det en förutsättning för och underlättar ett gemensamt förhållningssätt och en samordning av det brottsförebyggande arbetet, dessutom utgör det en grund för det lokala brottsförebyggande arbetet.

Varför lokalt ?

Prioriteringar på vilka brottsförebyggande åtgärder som skall vidtas sker naturligtvis bäst på lokal nivå, eftersom många av brotten är av lokal karaktär.

Av Brå:s underlag framgår det att såväl FN som europarådet i sina rekommendationer beträffande det brottsförebyggande arbetet har betonat vikten av att det bedrivs över sektorsgränser och på olika nivåer i samhället.

Tyngdpunkten skall dock alltid ligga på lokal nivå i samverkan mellan alla som på något vis kan och vill påverka orsaker och tillfällen till brott. Det sätt som förespråkas är ett integrerat program med såväl kortsiktiga som långsiktiga mål.

Med utgångspunkt från detta råder det inga som helst tvivel om att ett brottsförebyggande program är ett bra redskap för att få fler att i sin vardag engagera sig i det brottsförebyggande arbetet.

Orsaker till brottslighet

Orsakerna till brottsligheten är i grunden komplicerade och samverkande, och kan därför inte sökas i enstaka faktorer eller företeelser. I underlaget till det nationella brottsförebyggande programmet redovisas de teoretiska utgångspunkterna för orsakerna till brottslighet. Ett sammandrag av dessa återges nedan.

Krav för att ett brott skall uppstå

Minimikraven för att ett brott skall uppstå är; en eller flera motiverade gärningsmän, lämpliga brottsobjekt och bristande kontroll över dessa objekt.

Olika människor har olika benägenhet att utnyttja, uppfatta och identifiera de tillfällen som ges att begå brott. I en situation där upptäcktsrisken är

liten och där vinningen av brottet är stor utan att det leder till att verka skada någon människa kan flera välja att begå brott än om "kontrollen" eller vinningen varit mindre. En och samma situation har olika innebörd för olika personer. De avgörande faktorerna för hur människor reagerar då möjligheten att begå ett brott ges får man därför söka hos individen.

Låg självkontroll, kortsiktigt tänkande kan leda till brottsligt beteende.

Motiv att begå brott finns t.ex. genom att brottet ger stor vinning, objektet är oskyddat eller att brottet i sig tillfredsställer ett eftersatt spänningsbehov. Ett viktigt hinder för att denna motivation inte skall övergå till kriminell handling är vår självkontroll, det vill säga individens förmåga att ta del av och använda sig av samhällets normer och värderingar. Kulturella skillnader kan också spela en roll för en individs förmåga att använda sig av normer och värderingar som är annorlunda än dem individen är van vid.

Ett kriminellt beteende anses av många ha sin grund i svag självkontroll och brister i att kunna identifiera sig med samhället, svaga sociala band till samhället. En individs självkontroll utvecklas i tidig ålder och präglar dennes beteende resten av livet. Barns grundläggande förhållningssätt utvecklas i samspelet med dess omgivning, i

första hand dess föräldrar under den tidiga barndomen. De sociala banden, identifieringen med det övriga samhället, utvecklas av den fostran som familjen, förskolan och skolan ger för att senare tas över av den egna familjen och dess levnadsvillkor.

Självkontroll är därmed en inlärd förmåga att se och ta hänsyn till de långsiktiga konsekvenserna av en handling och därmed motstå frestelsen till kortsiktiga vinster genom att begå densamma.

Personer med låg självkontroll utmärks av att de är egotrippade, impulsiva, risktagande, kortsiktiga, icke verbala samt har en låg toleransnivå. Låg självkontroll tar sig olika uttryck bland annat brottsliga.

Förklaring av ungas brottsliga beteende

Det är av avgörande betydelse att slå fast att brottsliga tendenser hos en person utvecklas från tidig barndom till vuxen ålder. Intresse får inte enbart rikta sig till de mest brottsaktiva i åldrarna 15 - 24 år.

Uppmärksamhet måste också ges åt de i yngre åldrar och de frågor som gör att ett barn tillskansar sig en kriminell kompetens och kommer in i en brottslig karriär.

I brottsförebyggande rådets underlag till det nationella brottsförebyggande programmet beskrivs vilka faktorer som ligger till grund för ungdomars brottsliga beteende.

Föräldrars insyn eller övervakning om man så vill av barnets aktiviteter utanför familjen är en av de starkaste faktorerna vid förklaring av ungdomars brottsliga beteende.

Ju mindre föräldrarna bryr sig om vad deras barn sysslar med på sin fritid, desto oftare är de involverade i brottslig verksamhet.

En allmän otrygg relation till föräldrarna är en annan förklaring till ungdomars brottsliga beteende. Denna otrygghet kan vara ett resultat av att föräldrarna ger motsägande budskap i

fostran av barnet, att föräldrarna kräver blind lydnad eller att föräldrarna har ett repressivt och hotfullt förhållande till barnet.

Skolan värdesätter goda sociala intellektuella prestationer. Att leva upp till dessa värden är att stärka de sociala banden till det "konventionella" samhället. De elever som inte klarar av den pressen hamnar lätt utanför gemenskapen och riskerar att utveckla en likgiltig hållning till skolan

som kan ta sig uttryck i skolk och andra negativa beteenden.

Inom den kriminalsociologiska forskningen har man iakttagit att negativa attityder till skolan och skolarbetet, låga skolambitioner och svaga skolprestationer kan sammankopplas med brottsliga och andra antisociala beteenden bland barn och ungdomar.

Förklaring av vuxnas brottsliga beteende

Brottsförebyggande rådet slår fast att bakgrundsfaktorer som den informella sociala kontrollen i familjen, den sociala fostran i skolan samt umgänge med brottsliga kamrater under uppväxttiden spelar en allt mindre direkt roll för att förklara brottsligt beteende i vuxen ålder. Dessa faktorer finns och ligger förvisso till grund för individens beteende resten av livet, men det är omständigheterna i den aktuella tiden som avgör brottsligheten i vuxen ålder.

Svag självkontroll och svaga sociala band i form av dålig anknytning till arbetsmarknaden och avsaknaden av sociala bindningar såsom goda vänner och eller en livspartner med "normala" attityder och värderingar spelar den avgörande rollen då man skall förklara vuxnas brottsliga beteende.

Alltför många människor lever oförskyllt eller av egen fri vilja i utkanten av samhället där de riskerar att bli ensamma och anonyma exempelvis p g a arbetslöshet.

Brist på social gemenskap, ekonomiska resurser och möjligheter att påverka det egna livet leder till sociala problem och en känsla av vanmakt. Detta kan leda till brottslighet eller andra avvikande beteenden.

Återkommande kontakter med rättsväsendet kan starkt begränsa möjligheterna för den kriminelle att få in en fot på arbetsmarknaden och bygga upp ett socialt nätverk som kan bistå med att övervaka följderna av en svag självkontroll.

Stora klyftor mellan människor riskerar att leda till ökad brottslighet. Dåliga kontakter mellan olika befolkningsgrupper, segregation är ett enskilt problem som dessutom leder till ökad skadegörelse, våldsbrott vilket i sin tur leder till ökad segregation som i sin tur riskerar att späda på brottsligheten ytterligare.

Alkohol och droger är faktorer som kan utlösa våldshandlingar hos vissa individer. Missbruk av dessa har ofta sin grund i ovanstående dåliga sociala förhållande.

Tillfället gör tjuven

Utöver de sociala faktorer som kan förklara varför vissa personer faller in i ett brottsligt beteende och blir mer brottsbenägna än andra, spelar naturligtvis även antalet möjliga tillfällen att begå brott en stor roll.

Olika individer har som tidigare nämnts olika stark benägenhet att begå brott, allt från dem som aktivt söker brottstillfällen till de som "passar på" då tillfälle ges. Talesättet tillfället gör tjuven utgår från att ett brott är resultatet av ett rationellt val; att begå brott eller att inte begå brott i en given situation och att man vid detta val finner brottet lätt att genomföra, att upptäcktsrisken är låg och att brottet lönar sig. Det är en förhållande stor grupp s k vanliga medborgare som passar på då ett bra tillfälle uppenbarar sig.

För personer som är mycket brottsbenägna påverkar tillfället inte det brottsliga beteendet i lika stor grad. Man planerar och genomför sina brottsliga handlingar oavsett.

Att förebygga brott

En så gott som enig expertis menar att tyngdpunkten i det brottsbekämpande arbetet bör för att hålla nere kostnaderna för samhället samt minska lidandet för den enskilde ligga på brottsförebyggande åtgärder. Det finns i huvudsak två olika inriktningar på det brottsförebyggande

arbetet, social och situationell brottsprevention. Social brottsprevention syftar till att påverka förhållanden som har betydelse för att påverka brottsbenägenheten och situationell brottsprevention har sin utgångspunkt i själva brottsituationen.

Situationell brottsprevention

Den situationella brottspreventionen kan delas in i följande typ av åtgärder

- Försvara genomförandet av brott
- Öka risken för upptäckt av brott
- Reducera lönsamheten av brott
- Försvara bortförklaringar

Den situationella brottspreventionen syftar till att reducera tillfällena till specifika brott, planera, förvalta, och använda områdets resurser så systematiskt och långsiktigt som möjligt för att öka individens känsla av att brott innebär stora risker och för att minska

känslan av att brott lönar sig. Här bortser man från vem som skulle kunna bli gärningsman eller åtgärder som syftar till att förhindra att en person inträder i en brottslig karriär.

Social brottsprevention

Den sociala brottspreventionen kan delas in i följande typ av åtgärder

- Öka familjens möjligheter att själva ta ansvar för sina barn
- Öka moralbildningen (värderingar, attityder) i samhället
- Eftersträva att trygga miljöer finns kring barn och ungdom
- Eftersträva snabb upptäckt av barn och unga i riskzonen och att sätta in snabba insatser

Med social brottsprevention menas åtgärder som förhindrar uppkomsten av ett vanemässigt brottsligt beteende syftande till att påverka de sociala förhållanden som har betydelse för brottsbenägenheten.

Åtgärderna måste påbörjas tidigt i barnets utveckling och inriktas på de riskfaktorer som finns hos barnet, familjen eller mot den sociala situation som familjen lever i.

Föräldrarna har givetvis en grundläggande funktion i den sociala brottspreventionen. De skall så långt det är möjligt ge sina barn en

trygg uppväxt, sätta gränser och förmedla grundläggande värderingar om rätt och fel. I relationen med föräldrarna utvecklas barnets självkontroll och förmåga att ta del av samhällets normer och värderingar. Ibland räcker dock inte föräldrarna till.

Inom forskningen har man visat att föräldrar med svårigheter att klara föräldrarollen och avvikande beteenden hos barnet är två grundläggande riskfaktorer som är möjliga att observera i tidig barndom.

Familjer med "svårhanterliga" barn skulle ganska tidigt kunna upptäckas i samband med besök hos BVC och kunna involveras i olika åtgärder. Exempelvis genom att föräldrarna får handledning i hur man hanterar konflikter och andra relationsproblem samtidigt som barnet får lära sig sociala färdigheter och självkontroll.

En tidig upptäckt är således att föredra och nyckelordet här är *samverkan* mellan de som arbetar med barn och unga. Man kan då lägga ihop de iakttagelser var och en har runt en individ och dra slutsatser av det. Många små signaler från var och en i en samverkansgrupp kan tyda på att allt inte står rätt till, och tidiga insatser kan då sättas in.

Brottspreventionens viktigaste aktörer

De som bör bilda grundstommen i det lokala brottsförebyggande arbetet är :

- **Familjen**
- **Förskolan och skolan**
- **Polisen**
- **Fritidsgårdsverksamheten**
- **Socialtjänsten**
- **Hälso- och sjukvården**

Familjen - Samhällets viktigaste och kanske mest bortglömda resurs ?

Föräldrar är antagligen samhällets bästa brottsförebyggande resurs, eftersom det är de som har den största möjligheten att genom en bra fostran, påverka sina barn till en god självkontroll och lägga grunden för starka sociala band till det konventionella samhället. Familjepolitikens allmänna brottspreventiva mål bör därför vara att främja en god social utveckling hos barn, genom att så långt bidra till att underlätta för föräldrar (och andra vårdnadshavare) i deras fostrande roll. Det är viktigt att offentliga myndigheter börjar se föräldrarna som vårdnadshavare med ansvar för sitt / sina

barn och underlättar för dem genom att förmedla kunskap om fostran i stället för att vara ansvarig för "produktionen" av fostran.

Föräldrarnas och de vuxnas insatser är viktiga. Det är därför angeläget att offentliga myndigheter utvecklar sin förmåga att tillvarata deras engagemang och kompetens i den organiserade verksamheten, t.ex. genom vuxenvandringar och delaktighet i fritidsaktiviteter mm. Genom utvecklade former för samarbete kan föräldrar, vuxna och professionella komplettera varandra till gagn för det brottsförebyggande arbetet.

Förskolan och skolan - Samhällets mest utnyttjade resurs ?

Barn och ungdomar befinner sig under stor del av sin uppväxt i förskole och skolmiljö. De befinner sig där under en period i livet som är viktig för individens sociala och personlighetsutveckling. Det gör förskola och skola har unika möjligheter att påverka barns och ungdomars brottsbenägenhet. Förskolan och skolan utgör dessutom en utomordentlig plattform för att kunna bedriva ett konstruktivt värderings och attitydarbete, detta genom sin särställning då det gäller att få kontakt med ungdomar och föräldrar. Förskolan och skolan är de flesta översens om att de är samhällets största utnyttjade resurs i det brottsförebyggande arbetet. Tankarna rör sig genast mot föräldrarollen som starkt förändrats under tre - fyra decennier från

starkt ansvarstagande till att bli mer och mer passiv och förlitande på myndigheter. Förskolan och skolan skulle samarbeta med i första hand barnomsorgen om en generell föräldrautbildning som borde ha sitt ursprung i MVC och BVC. Ett första steg i den riktningen skulle kunna vara att på föräldramöten ta upp attityder och värderingar som rör respektive ålder. Att få igång samtal föräldrar emellan samt att underlätta för att naturliga sociala nätverk mellan föräldrar byggs upp torde vara en uppgift för de myndigheter som på ett naturligt sätt kommer i kontakt med föräldrar. Vidare borde varje skola ha ett handlingsprogram som syftar till att ta hand om de situationer som ofta uppstår ex. Anti-

mobbing, anti-skolk, anti-klotter etc. med väl uppställda mål och utvecklade uppföljnings metoder.

Skollagen 1§ "Utbildningens allmänna mål är att ge eleverna kunskaper, utveckla deras färdigheter och i samarbete med hemmen främja deras utveckling till harmoniska och dugliga ansvarskännande samhällsmedlemmar". **Läroplanen Lpo 94** Normer och värden "Skolan skall aktivt och medvetet påverka och stimulera eleverna att omfatta vårt samhälles gemensamma värderingar och låta dem komma till uttryck i praktisk vardaglig handling".

Polisen - Samhällets mest omdiskuterade resurs ?

Polisen intar givetvis en central roll på den brottspreventiva arenan. Detta i egenskap att de som mål har att i största möjliga utsträckning förhindra att människor utsätts samt behöver frukta för att utsättas för brott. (Minska brottsligheten och öka tryggheten)

Polisens insatser har av tradition i stor utsträckning varit inriktade på händelsestyrd verksamhet, d v s att polisen reagerar först då ett brott inträffat. Inom polisforskningen förordas dock ett annat förhållningssätt som innebär fokusering på de egentliga problemen, d v s de faktorer som möjliggör eller är de mer direkta orsakerna till brott och ordningsstörningar - ett problemorienterat arbetssätt.

Polisen genomgår f n en förändring mot ett problemorienterat arbetssätt som skall genomsyra alla verksamhetsgrenar inom polisen.

Polisens närpolisreform innebär att ett mindre antal poliser med en närpolischef i spetsen fått ansvar för ett specifikt geografiskt område. Detta har inneburit att näpo inom ett visst geografiskt område dessutom delat in området i mindre områden, och fördelat ansvaret på detta till enskilda polismän. Detta ger unika möjligheter att bedriva ett brottsförebyggande arbete i samverkan med andra aktörer på det brottspreventiva området.

Fritidsgårdsverksamheten - Är de en resurs ?

Att ha rätt attityder och värderingar hör dels ihop med vilka möjligheter, kunskaper man har i att uttrycka sig känslomässigt. Fritidsgårdarna når de ungdomar som torde ha det sämst utvecklade känslolivet. Dessa ungdomar är ofta undanlidande då de utsätts för press. Vår roll borde vara att "normalisera" dessa ungdomar och ge dem kunskaper och öppningar samt att hjälpa dem utveckla det känslospråk de saknar. Dessa ungdomar kan ofta inte förlika sig med de vuxna som agerar normgivare utan tar ofta största möjliga avstånd till dessa. På fritidsgården har vi om pedagogiken är den rätta stora möjligheter att påverka ungdomar i en positiv riktning men det måste ske på ett sätt som inte skrämmar eller avskräcker dessa från att besöka fritidsgårdarna. Skolan

och andra i "vuxenvärlden" har inte lyckats fullt ut i detta arbete och de som ej varit mottagliga i skolan är de som besöker fritidsgårdarna flitigast, vilket borde innebära att vi tillsammans täcker upp en stor del av ungdomarna i Nacka. En gemensam strategi kan vara ett sätt att komma tillrätta med de attityds och värderings problem vi har, men arbetsmetoderna måste utvecklas utifrån de individer vi vill komma åt och utifrån de skillnader vi har i våra verksamheter. Skolan har den fördelen att de når alla barn och ungdomar, medan fritidsgårdarna har den fördelen att på frivillig väg nå de ungdomar skolan har det svårast med. Här är arenan för att arbeta med barn och ungdomar i " riskzonen".

Socialtjänsten - Samhällets otydligaste resurs ?

De övergripande målen för socialtjänstens verksamhet är att "främja människors ekonomiska och sociala trygghet, jämlikhet i levnadsvilkor och aktiva deltagande i samhällslivet" (SoL 1§). Verksamheten syftar bl.a. till att "verka för att barn och ungdom växer upp under goda förhållanden" och "med särskild uppmärksamhet följa utvecklingen hos barn och ungdom som har visat tecken till en ogynnsam utveckling" (SoL 12 §). Dessutom åvilar ansvaret för att unga lagöverträdare får stöd, vård och behandling primärt socialtjänsten.

Socialtjänsten är i hög grad, som polisen, en reaktiv organisation dvs. Vilket innebär att arbetet har sin utgångspunkt i ärenden som rapporteras in istället för att man kartlägger den lokala problembilden och samordnar andra aktörer för att tidigt upptäcka barn och ungdomar som riskerar att utveckla ett riskbeteende. Socialtjänsten är viktig för många brottspreventiva aktörer i och med sin särställning som kunskapsbank och att de får de tidigaste signalerna då någon löper risk att utveckla ett riskbeteende.

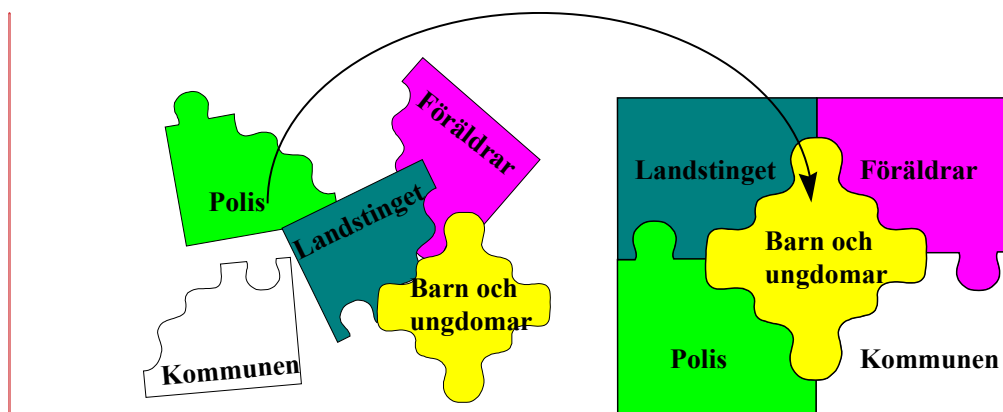
Hälsa- och sjukvården - Samhällets mest anonyma resurs

Viktiga aktörer är i första hand mödravården och barnavården, dessutom barn och ungdomspsykiatriska vården samt akutsjukvården.

Hälsa- och sjukvården har särskilt tre funktioner i det brottsförebyggande arbetet nämligen att:

- Identifiera och erbjuda stöd till individer i riskgrupper.
- Identifiera upprepat drabbade brottsoffer och anhöriga, särskilt barn, till personer med grava psykiska eller drogproblem och genom kunskapen om dessa vidta åtgärder för att förebygga upprepning.
- Utnyttja sin speciella kompetens, särskilt på psykiatris område, i behandlingsarbetet för att förebygga beteende som gynnar utvecklingen mot en kriminell livsstil, alternativt att bryta en redan påbörjad utveckling.

Metoder i det brottsförebyggande arbetet



Samverkan

Det råder stor enighet om att väl fungerande samverkan är en av nycklarna till framgång på brottspreventionens område. Betydelsen av samverkan understryks t.ex. både i våldskommisionens slutbetänkande och trygghetsutredningens delbetänkande.

"...förutsättningen för att lyckas med brottsförebyggande arbete är samverkan på det lokala planet mellan olika myndigheter, förvaltningar, organisationer, föreningar och företag." Slutbetänkande från våldskommisionen, SOU 1990:92 s.21

"Genom en planmässig och målinriktad samverkan mellan de olika aktörerna när det gäller brottsförebyggande och trygghetsskapande arbete skapas de bästa förutsättningarna att minska brottsligheten och öka tryggheten." Delbetänkande från trygghetsutredningen, SOU 1994:122 s.15

Faktorer som underlättar samverkan

- Att politiker och förvaltnings / verksamhetschefer stöder samverkan.
- Att det finns en enighet om målen.
- Att det finns någon ansvarig för samverkan.

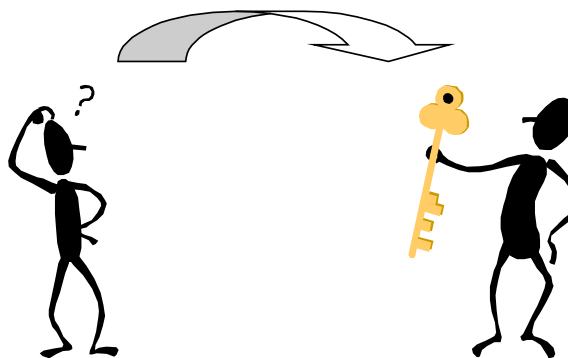
- Att de samverkande har samma geografiska ansvarsområde.
- Att samverkanspartners upplever att fördelarna överväger trots det merarbete som samverkan innebär.
- Att tid ges för förberedelser och förankring av samverkan för att få en fungerande gemensam handlingsplan.

Hinder för samverkan

- Sekretess.
- Byten av deltagare i samverkansgrupp.
- Dominanta deltagare
- Ojämnt fördelade resurser för deltagarna
- Okunnighet i samverkansgruppen om det regelsystem som styr respektive deltagare.

De hinder som finns för samverkan är viktigt att överbrygga. Detta görs bäst genom att man klargör sina roller, befogenheter och sitt motiv att delta i samverkansgruppen.

Om t.ex. sekretessen är olika för samverkansparterna är detta ett bekymmer man måste lösa, annars löper man risken att förlora viktig information och därmed att hitta rätt lösningar på de problem man har. Möjligheter att överbrygga ev. sekretessproblem finns och handlar ofta om att få individens / vårdnadshavarens samtycke.



Problemorienterat arbetssätt

Att arbeta problemorienterat innebär att man, när problem dyker upp, vidtar åtgärder enligt en fastställd modell för att uppnå bästa möjliga resultat med sitt arbete.

Normalt sker det problemorienterade arbetet i samverkan med andra aktörer, men vid mindre problem löser man det kanske själv, tillvägagångssättet är dock alltid detsamma..

Ett problemorienterat synsätt innebär att man delar in arbetet i fyra steg,

- Identifiering
- Kartläggning/analys
- Åtgärder
- Uppföljning/utvärdering

Identifiering

Att identifiera ett problem innebär att man, efter det att man initialt har fått signaler om detta, skapar sig en bild/ser omfattningen på problemet.

Det är viktigt i detta skede att man sätter mätbara tal/ingångsvärden på problemet för att i framtiden sedan kunna gå tillbaka och jämföra. Vid behov ska man ta hjälp av andra för att få en så fullständig bild av problemet som möjligt.

Utifrån den bild som växt fram av identifieringen så ska man sätta upp mål för problemet.

Om man nu ser ett behov av att fortsättningsvis behöva hjälp av andra aktörer så bör man kontakta dem för att bilda en samverkan. Endast aktörer som kan vidta konkreta åtgärder ska vara med .

Kartläggning/analys

Detta steg innebär att man fördjupar sig i problemet, försöker se detaljer som orsakar problemet. Detta arbete är väldigt viktigt eftersom effekten av framtida åtgärder bygger på hur pass noggrant man gjort denna fas.

Kartläggningen delas in i fyra steg,

- **Var uppstår problemet ?**
- **När ” ”**
- **Hur ser tillvägagångssättet ut ?**
- **Vem ligger bakom problemet ?**

Vart och ett av dessa steg måste man, som nämnts tidigare, studera ingående. Sista delen i detta steg är att analysera de uppgifter man fått fram av de föregående frågorna. Man ska ställa sig frågan, varför ! Varför uppstår problemet på vissa platser, varför sker det vid vissa tider, varför sker det på ett visst sätt och varför är det vissa individer som är förorsakar problemet.

Åtgärder

För att uppnå ett bra resultat i detta steg så måste kartläggningen och analysen vara väl genomarbetade. Åtgärderna bygger direkt på de svar man fått i det föregående momentet. Åtgärderna som man planerar ska vidtas för att minska problemet och ska därför utföras av den som är bäst lämpad för detta. Det innebär att om man har en samverkan så fördelar man arbetsuppgifterna efter kunskap och förmåga. När åtgärder planeras så är det av största vikt att man bestämmer en tidpunkt för när varje åtgärd ska vara genomförd och vem som är ansvarig för den.

Uppföljning/utvärdering

Uppföljningen sker med jämna mellanrum, t.ex. efter att ett visst antal åtgärder utförts för att man ska se att det planerade arbete fortskrider som det var tänkt. Detta steg är kanske det viktigaste av dem alla och det som mest glöms bort. Därför måste man initialt bestämma tider för när uppföljningsmomentet ska ske. Utvärdering är den sista avslutande steget när man till sist ska stämma av vad som hände med problemet, man kan säga att det är en utförlig uppföljning.

Medling

Medlingens grundtanke är att ett möte skall äga rum mellan den som begått ett brott och den som blivit utsatt för ett brott. Mötet dem emellan sker med en opartisk medlare på en neutral plats och ger en chans för parterna att tillsammans prata om det som skett. Mötet som tar ca en timma syftar till att lyfta fram alla aspekter på brottet och att känslor dryftas utan överdrifter och förhoppningsvis nå fram till en försoning mellan parterna. Här finns också möjlighet att komma fram till ett avtal om gottgörelse för den drabbade.

Källförteckning

Allas vårt ansvar

Ett nationellt brottsförebyggande program
Justitiedepartementet - Ds 1996:59

Lokalt brottsförebyggande arbete

Rapport från problemgruppen 1997:2
Polishögskolan, forskningsenheten

Vad alla poliser skall kunna om brottsförebyggande arbete

Polishögskolans BRA-grupp
Rikspolisstyrelsen

Att arbeta med förebyggande projekt

BRÅ-PM 1997:2
Brottsförebyggande rådet

Brottsförebyggande åtgärder i en förort - Teori och praktik

Rapport 1997:1
Kriminologiska institutionen Stockholms universitet

Brottsprevention och problemorienterat polisarbete

Polishögskolans forskningsenhet
Rikspolisstyrelsen

Svenska folket om brott och brottsförebyggande åtgärder

Brottsförebyggande rådet

Om brottsoffer och deras reaktioner

Idéer för livet
Skandia och Kriscentrum i Stockholm

Manualen

Handbok för lokalt brottsförebyggande arbete
Brottsförebyggande centrum, Stockholms stad

Utblick

BRÅ-PM 1997:1
Brottsförebyggande rådet



Brottsförebyggande projekt i Nacka Kommun

Bakgrund

Nacka kommun fattade i maj -97 ett beslut om att i samverkan med polisen ta fram ett brottsförebyggande program. Utgångspunkten för detta är regeringens nationella brottsförebyggande program som publicerats i rapporten "Allas vårt ansvar". Denna rapport och dess intentioner presenterades för kommunfullmäktige av Bengt Frih kommittén för brottsförebyggande arbete, och fick ett positivt gensvar. Ett projekt tillsattes för att bryta ner och översätta det nationella programmet till ett kommunalt brottsförebyggande program. En projektledare anställdes på halvtid i september -97 med uppdrag att ta fram en strategi för hur detta arbete skall bedrivas. Nackapolisen avsatte samtidigt en halvtidstjänst för att bistå kommunen i detta arbete.

De grundläggande krav som ställs på detta program är :

- Att det skall vara *långsiktigt och uthålligt*, vilket innebär att det efter projektidens slut skall vara så genomarbetat, strategiskt viktigt och väl förankrat att det övergår i ordinarie verksamhet efter avslutat projekt.
- Att det skall vara *engagerande och meningsfullt* dvs. att de problemen man arbetar kring skall kännas viktiga för såväl kommun och polis som den enskilde Nackabon.
- *Problemororienterat*, dvs. att man samverkar efter en fastställd arbetsmetod.
- Möjligt att *följa upp och utvärdera*, dvs. att man använder sig av ett problemorienterat arbetssätt och undersöker hur stora problemen är innan man börjar arbeta med dessa för att sedan kunna avläsa om åtgärderna man vidtagit gett något resultat.

Förutsättningar

Nacka kommun har ca. 72000 invånare och är uppdelad i fyra områden Saltsjö Boo, Fisksätra / Saltsjöbaden, Älta och Sickla ön omfattar ca 100 kvadrat km land och sjöareal och präglas av sitt läge invid storstaden. Kommunen är dessutom uppdelad i fyra närpolisområden inom Nacka polisdistrikt som dessutom omfattar Tyresö och Värmdö. Närpolisområdena bär samma namn och har samma geografiska gränser som kommunens områdesindelning i tre av fallen. I det fjärde ingår Älta som en liten del i närpolisområdet Tyresö / Älta. Dessa uppdelningar och kommunens storlek gör att strukturen måste vara så flexibel att den kan anpassas efter de lokala förutsättningar som råder.

Faktablad

Talar om utgångsläget för de brottsförebyggande arbetet. Statistiken kommer att följas upp kontinuerligt av Nackas brottsförebyggande råd.

Brottsstatistik i Nacka kommun

Antal anmälda brott per kommunal del i Nacka kommun

Kommundel	1995	1996	1997
Sicklaön	3174	3927	4101
Boo	2122	2080	2509
Fisksätra / Saltsjöbaden	1680	1817	1692
Älta	638	682	762
Totalt	7614	8506	9064
Ökning i % i jämförelse med föregående år		12 %	7 %

Antal anmälda brott med Nacka kommun som målsägare

1995	1996	1997
256	310	339
Ökning i % i jämförelse med föregående år	21 %	9%

Antal anmälda brott per kommunal del med misstänkt gärningsman 0 - 18 år

Kommundel	1995	1996	1997
Sicklaön	172	210*	182
Fisksätra / Saltsjöbaden	85	81	78
Boo	101	109	79
Älta	50	71	21
Totalt	399	474	360

*Av dessa brott är 59 % tillgreppsbrott 10 % våldsbrott, 8 % skadegörelsebrott och 7 % vapenbrott. Snatterier utgör 38 % av totala antalet brott.

Trygghetsstatistik i Nacka kommun

Enkätundersökning gällande hur man upplever "allmän otrygghet i det egna bostadsområdet i Nacka kommun.

Undersökningen är gjord av forskningsenheten på polishögskolan och resultatet har man fått fram genom att ställa följande frågor.

1. Är du orolig för att bli utsatt för inbrott i bostaden ?
2. Är du orolig för att din bil, motorcykel, moped, cykel skall utsättas för skadegörelse eller stöld då den är

parkerad i ditt bostadsområde ?

3. Är du orolig för att bli utsatt för överfall eller misshandel i ditt bostadsområde ?

Svarsalternativ som gavs var följande:

	Poäng
1. Ja, mycket ofta	3
2. Ja, ganska ofta	2
3. Ja, men bara sällan	1
4. Nej, aldrig	0
5. Vet ej	0

Totalpoängen för svaren på de tre frågorna värderades enligt följande:

Låg otrygghet	Medelhög grad av otrygghet	Hög grad av otrygghet
0 - 2 poäng	3 - 5 poäng	6 - 9 poäng

Resultatet för Nacka kommun var följande:

Låg otrygghet	Medelhög grad av otrygghet	Hög grad av otrygghet	Antal svar
63.3 %	33.3 %	3.3 %	150

Jämförelser med sex kommuner i Stockholms län.

Kommun	Låg otrygghet	Medel otrygghet	Hög otrygghet	Antal svar
Södertälje	66.5 %	27.4 %	6.1 %	197
Sundbyberg	50.8 %	43.1 %	6.2 %	65
Solna	50.7 %	44.2 %	5.1 %	138
Lidingö	69.1 %	26.6 %	4.3 %	94
Vaxholm	78.9 %	21.1 %	0	19
Norrtälje	73.5 %	25.5 %	1 %	98

Strategi

För att kunna tillfredsställa de övergripande kraven som alla syftar till att engagera fler än polisen att bedriva ett metodiskt brottsförebyggande arbete krävs att man gemensamt är överens om att alla har ett ansvar för att förebygga brottslighet och främja trygghet. I första läget inriktar vi oss på att få till en effektiv samverkan mellan polis och kommun. Dessa skall bilda problemorienterade arbetsgrupper i kommundelarna.

På sikt skall fler intressenter såsom landsting, näringsliv, föreningar, privatpersoner göras delaktiga i det brottsförebyggande arbetet.

Det brottsförebyggande projektet som löper t.o.m. år 2000 skall drivas av en arbetsgrupp med en projektansvarig. Gruppen kommer att bestå av en kommunanställd och en polis samt en brottsforskare. Arbetet delas in i tre faser varav den första faser är avslutad i och med att det brottsförebyggande programmet är antaget i kommunfullmäktige och polisenämnd. Beräknad tidpunkt våren -98. Fas två som inleds då planen antagits syftar till att förankra det brottsförebyggande arbetet i kommunens och polisens organisation genom gemensamma utbildningar. Parallellt med detta skapas den samverkansplan som är gemensam för kommunen och polisen. Dessutom startar ett antal pilotprojekt vars syfte är att hitta metoder för det brottsförebyggande arbetet på lokal nivå. Fas tre är en genomförande fas. Här går samverkansplanen igång och teori övergår till praktik.

Förankring av det brottsförebyggande arbetet.

- De brottsförebyggande kommunedelsråden tar fram problem bilden i respektive område och presenterar den för Nackas brottsförebyggande råd.
- Nackas brottsförebyggande råd redovisar problembilden i fullmäktige respektive polisenämnd samt föreslår inriktningsmål.
- Kommunedelsråden upprättar handlingsplaner för de angivna inriktningarna.
- Uppföljningar och utvärderingar av handlingsplanerna görs av det brottsförebyggande rådet.

Målsättning

Problemorienterat arbetssätt

Det brottsförebyggande arbetet i Nacka innebär att man använder sig av metoden "Problemorienterat arbetssätt" vilket innebär att problembilden och målen tas fram lokalt av de fyra kommunalråden. Problem och målbeskrivningarna kan således skilja från område till område. Detta ingår som ett moment i utbildningsfasen.

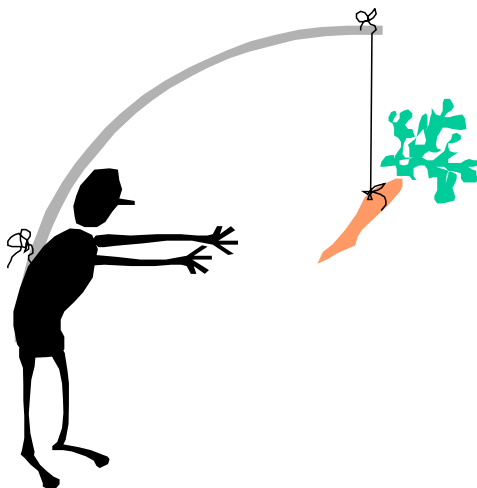
Det övergripande målet för det brottsförebyggande arbetet är att **"Öka tryggheten och minska brottsligheten"** och åtgärderna som vidtas syftar till att minska individernas benägenhet att begå brott, social brottsprevention och att reducera antalet tillfällen och situationer vilka ger upphov till brott, situationell brottsprevention.

Målsättning på kort sikt

- Att få igång en fungerande samverkan enligt samverkansplanen.
- Att de som ingår i samverkansplanen får en gemensam plattform att utgå från genom gemensam utbildning
- Att ta fram lokala gemensamma problembilder i de olika kommunalrådena genom de brottsförebyggande kommunalråden samt genom samverkansgrupperna.
- Att ta fram brottsförebyggande handlingsplaner kring barn och ungdom.
- Att ta fram akutplaner kring barn och ungdom.
- Att få igång brottsförebyggande pilotprojekt för metodutveckling på två skolenheter.
- Att minska brottsligheten som drabbar kommunens lokaler och inventarier.

Målsättning på lång sikt

- Att hitta metoder för att engagera landsting, näringsliv, föreningar och den enskilde Nackabon i det brottsförebyggande arbetet.
- Att utveckla bra uppföljnings och utvärderingsmetoder, initialt tas hjälp från en forskare, för att på sikt bygga upp kompetens inom de egna organisationerna
- De pilotprojekt som initieras och efter uppföljning och utvärdering visar sig vara effektiva skall redovisas för att sedan kunna bli ett bestående inslag i den ordinarie verksamheten.
- Att väva in det brottsförebyggande arbetet i ordinarie verksamhet
- Att utarbeta policy dokument kring hur man skall hantera uppkomna brott / problem.



Tidplan för Nackas brottsförebyggande projekt

Projektid september 1997 - december 2000

Fas 1 Framtagande av ett brottsförebyggande program

Tid: Sep-97 - mars-98

Fas 2 Utbildning Teori och praktik

Tid : Apr-98 - dec-98

Fas 3 Genomförande av den brottsförebyggande samverkansplanen

Tid: Jan-99 - dec-2000

- Nacka kommun beslutade att ta fram ett brottsförebyggande program
 - Nacka kommun och Nacka polismästardistrikt satsade resurser motsvarande varsin halvtid.
 - En organisatorisk samverkansplan för hur det brottsförebyggande arbetet skall bedrivas utarbetades.
 - Samverkansplanen förankras i kommunledning och polisledning.
 - Beslut fattas om att driva ett brottsförebyggande arbete enligt den föreslagna strategin.
 - Ansökan om ekonomiskt stöd skickas till KBA.
-
- En utbildningsfas tar vid för att skapa en gemensam plattform att utgå från.
- Innehåll:**
1. Barn och ungdomar i riskzonen.
 2. Vad är brott ?
 3. Samverkan.
 4. Problemororienterat arbete.
Målgrupp: De som ingår i den brottsförebyggande samverkansplanen. Ca. 120 st.
- Parallellt med utbildningsfasen startar uppbyggnaden av den brottsförebyggande samverkansplanen.
 - Pilotprojekt för metodutveckling och erfarenhetsutbyte.
-
- I januari -99 är den lokala probleminventeringen gjord, och man börjar arbeta enligt den bifogade samverkansplanen.
 - Kontinuerlig uppföljning, dokumentation.
 - Utvärdering av projektet december år 2000.

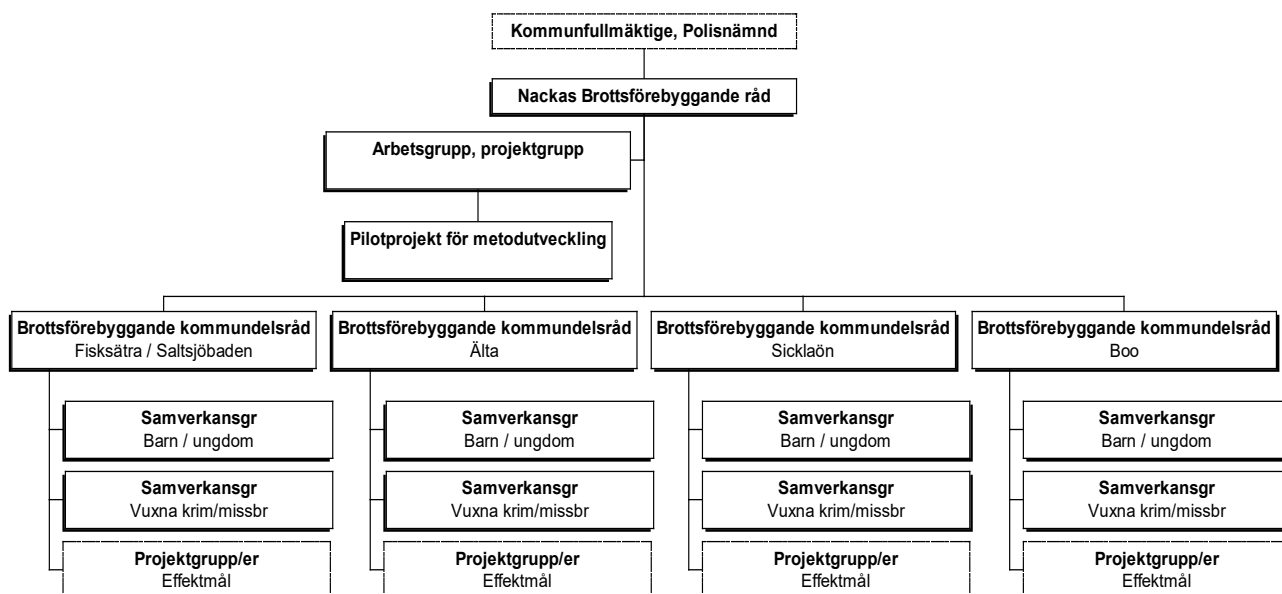
Fas 3 Genomförande av den brottsförebyggande samverkansplanen

Samverkansplan för det brottsförebyggande projektet

Syftet med den nedanstående samverkansplanen är att det brottsförebyggande arbetet integreras i den ordinarie verksamheten.

Nacka kommun och polisen kommer att inrikta sig på att organisera det brottsförebyggande arbetet på följande sätt.

Samverkansplan



Bilda ett brottsförebyggande råd

Man bör för att få större dignitet på ett brottsförebyggande arbete bilda ett brottsförebyggande råd. Rådet bör bestå av de centrala politiska beslutsfattarna och chefer för de lokala myndigheter och förvaltningar som är centrala aktörer på brottspreventionens område. I ett vidare perspektiv skall även näringslivet och landstinget ingå. Under det brottsförebyggande rådet skall det finnas brottsförebyggande kommunalråd i varje kommun. De brottsförebyggande kommunalråden utser samverkansgrupper. Till det brottsförebyggande rådet bör det kopplas en arbetsgrupp.

Nackas brottsförebyggande råd

Uppgift

- Att stödja och stimulera det brottsförebyggande arbetet i Nacka genom information och utbildning samt att verka för att forskning och kvalitetssäkring sker fortlöpande. Uppföljning och utvärdering av resultat skall ägnas särskild uppmärksamhet.
- Att verka för en ökad samverkan mellan myndigheter, näringsliv, ideella organisationer, enskilda med flera i det brottsförebyggande arbetet.
- Att genom sitt samordningsarbete tydliggöra berörda parter ansvar, var och en inom sitt verksamhets område, för minskad brottslighet och ökad trygghet i Nacka.
- Att verka för att brottsförebyggande planer tas fram vid planering av nya bostadsområden, köpcentra etc.
- Att verka för att brottsförebyggande handlingsplaner kring barn / ungdom och vuxna kriminella / missbrukare tas fram i respektive kommun.
- Att verka för att inriktningen följer de övergripande målen, minska brottsligheten och öka tryggheten
- Att föreslå inriktningsmål för de brottsförebyggande kommunalråden / närpolisråden.
- Att verka för att förankra de övergripande målen i respektive beslutandeorgan.
- Att följa upp de lokala brottsförebyggande rådets effektmål.
- Att verka för ett problemorienterat arbetssätt / synsätt.

Brottsförebyggande rådets sammansättning

- Ordförande polisenämnd. Boende i Nacka kommun. **Ordförande och sammankallande för rådet.**
- Vice ordförande från polisenämnden. Boende i Nacka kommun.
- KSAU:s presidium: Kommunalråd och oppositionsråd.
- En verksamhetschef från område 1- 3: Skola, barnomsorg och fritid.
- Socialchef.
- Polismästare.
- Lagman Nacka tingsrätt
- Chefsåklagare

Brottsförebyggande kommunalråd

Uppgift

- Att ta fram en lokalt förankrad problembild om vad som är de största problemen i respektive kommunalråd samt vara ansvariga för att handlingsplaner och åtgärdsprogram upprättas för att komma tillrätta med dessa.
- Att fastställa mål utifrån Nacka BRÅ:s inriktningar och den lokala problembilden.
- I första hand arbeta med brottsförebyggande planer / åtgärder i andra hand ta tag i och lösa akuta problem.
- Bilda projektgrupper kring effektmålen. Dvs. Att bilda grupper utifrån ett aktuellt problem med intressenter som har möjlighet att utifrån sin profession eller sitt intresse påverka ett aktuellt problem. Dessa grupper är ej permanenta utan samverkar tills dess att problemet är löst.
- Bilda en permanent samverkansgrupp i varje kommunalråd som arbetar brottsförebyggande kring barn och ungdomar. Utse ansvarig för samverkansgruppen. Dvs. Att i den egna organisationen utse representanter som har stor kunskap om barn och ungdomar i den aktuella kommunalråden. Att aktivt stötta samverkansgruppen genom att ge dem de mandat och resurser en effektiv samverkan kräver bl.a. i form av tid och utbildning. Målformuleringar med tidsplaner samt uppföljningar och utvärderingar av genomförda åtgärder skall ges särskild uppmärksamhet.
- Bilda en permanent samverkansgrupp som arbetar brottsförebyggande kring vuxna kriminella / missbrukare. Utse ansvarig för samverkansgruppen. Samma som ovanstående men riktat mot vuxna kriminella / missbrukare.
- Att stödja och stimulera det brottsförebyggande arbetet i kommunalråden. Dvs. Att marknadsföra sig samt de problem som är aktuella i kommunalråden, verka opinionsbildande. Särskild uppmärksamhet skall ägnas åt tillgänglighet för att kunna ta till sig de problem allmänheten uppfattar som viktiga att lösa.
- Ta tillvara på invånarnas kraft. Särskilt beakta föräldrars ansvar och möjligheter att påverka sina barn. Dvs. Att aktivt söka efter personer och organisationer som kan påverka en ogynnsam brotts-trend, samt att aktivt stötta dessa.

Brottsförebyggande kommunalrådets sammansättning

Kommunalrådets sammansättning skall utgå från att ta tillvara de krafter som bäst via sina mandat kan påverka en negativ brotts-trend i kommunalråden. Dessa personer skall ha mandat att prioritera resursmässigt, vad gäller personal och ekonomi.

- Närpolischef . **Ordförande och sammankallande för kommunalråden.**
- Områdesnämndernas presidium.
- Rektorer, enhetschefer för högstadieskola och gymnasieskolan.
- Enhetschef, samordnare socialtjänstens barn och ungdom respektive vuxengrupp
- Enhetschef fritid
- Åklagare
- Personer med nyckelfunktioner i kommunalråden. De skall kunna påverka den aktuella problembilden.

Samverkansgrupper barn/ungdom och vuxna kriminella / missbrukare.

Uppgift

- Ta fram en långsiktig brottsförebyggande plan för barn och ungdom.
- Ta fram en akutplan för barn och ungdom.
- Ta fram en långsiktig brottsförebyggande plan för vuxna kriminella / missbrukare.
- Ta fram en akutplan för vuxna kriminella / missbrukare.

Brottsförebyggande samverkansgruppernas sammansättning

Grupperna sätts samman av de brottsförebyggande kommundelsråden och kommer att bestå av aktörer som arbetar i en direktkontakt med barn och ungdomar samt med vuxna / kriminella missbrukare. **Kommun representant är sammankallande och ordförande.**

Projektgrupper

Uppgift

Att lösa aktuella problem som uppstår.

Brottsförebyggande projektgruppernas sammansättning

Grupperna sätts samman av kommundelsråden och utifrån vilket problem som skall lösas. De som har störst möjlighet att påverka problemet leder det aktuella projektet. Dessa grupper upplöses då det aktuella problemet är löst.



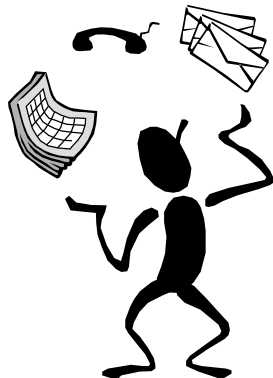
Arbetsgrupp / projektgrupp

Uppgift

- Förbereda / bearbeta information / statistik från Nacka kommun resp. polisen som gör det möjligt för rådet att fatta beslut om vilka inriktningsmål det brottsförebyggande arbetet skall ha.
- Driva kampanjer i kommunen på av rådet fattade teman / strategier. Lägga ut aktuell information / statistik på internet, Nacka kommuns hemsida samt i lokalpressen informera om vilka problem / brott som är aktuella lokalt, samt vilka kampanjer som pågår med syfte att engagera Nackaborna i det brottsförebyggande arbetet.
- Initiera och inspirera till pilotprojekt för metodutveckling inom brottsprevention.
- Kvalitetssäkring, genom att knyta forskarkompetens till arbetsgruppen. Genom att ta fram och följa upp nyckeltal, genom att hålla sig uppdaterad om vad som händer på det brottspreventiva området i Sverige, EU etc. Samt föra ut detta i respektive organisation.
- Initialt hjälpa igång de brottsförebyggande kommundelsråden samt serva dessa med statistik och annan information för att underlätta vid framtagande av effektmål samt vid uppföljning och utvärdering av pågående projekt .
- Initialt planlägga och genomföra utbildningsinsatser i de olika kommundelarna om de viktigaste faktorerna som påverkar brottsligheten och vad som är brottsprevention, Hur man upptäcker samt arbetar med barn i riskzonen samt införa ett problemorienterat synsätt. (Skapa en gemensam plattform i det brottsförebyggande arbetet.)
- Att metodiskt arbeta för att det brottsförebyggande arbetet skall ingå som en naturlig del i den ordinarie verksamheten inom kommunen, polisen och hos andra intressenter som kan påverka positivt inom brottspreventionen.
- Förbereda Nacka brottsförebyggande råds möten

Arbetsgruppen / projektgruppen består av

- En polis
- En kommunanställd
- En brottsforskare



Dokumentation, uppföljning och utvärdering

Nackas brottsförebyggande projekt kommer att bedrivas utifrån den kommunala verksamheten vars tradition talar för att den dokumenteras i form av årliga verksamhetsberättelser.

Det brottsförebyggande rådet har ansvar för att det brottsförebyggande arbetet följs upp och utvärderas. Uppföljnings och utvärderingsarbetet kommer att få en framträdande roll och skall på uppdrag av Nackas BRÅ utföras av de brottsförebyggande kommundelsråden i samarbete med arbetsgruppen (projektgruppen). Kontinuerlig uppföljning skall prioriteras då behoven av att ändra inriktningar snabbt måste kunna påvisas och styrkas. Det är viktigt att hitta bra rutiner för detta arbete på lokal nivå. Arbetsgruppen (projektgruppen) samlar in, sammanställer och följer upp de handlingsplaner som utarbetas. Man bör knyta forskarkompetens som kan hjälpa till med metodutveckling inom området.

Kontinuerlig dokumentation, information om vad som sker inom det brottsförebyggande området ska spridas via de kanaler Nackaborna använder sig av ex. via lokalpressen samt via Nacka kommuns hemsida på Internet. Informationen skall vara av sådan kvalitet att den är lätt att ta till sig för alla och envar.

