

Fritidsnämnden

## **Ändrad inriktning för multianläggning i Fisksätra inriktning för Fisksätra idrottsplats**

### **Förslag till beslut**

1. Fritidsnämnden beslutar om revidering av tidigare beslutad inriktning 18 februari §5, gällande multianläggning i Fisksätra till ny inriktning enligt bilaga 1 till tjänsteskrivelsen daterad 2016-11-18.
2. Fritidsnämnden beslutar om inriktning av Fisksätra idrottsplats enligt bilaga 2 till tjänsteskrivelsen daterad 2016-11-18.

### **Sammanfattning**

En förstudie har genomförts för att utreda kostnader, storlek, funktioner, behov och placering av en ny idrottsanläggning i Fisksätra.

De anläggningstyper som utretts är:

- A. Velodrom, friidrott och multianläggning
- B. Friidrott och multianläggning
- C. Multianläggning med viss friidrottinriktning och 60 meter sprintbana

Omfattande dialoger med föreningslivet, boende i Fisksätra och specifikt friidrottsföreningar i kommunen har genomförts. Förstudien visar att anläggningstyp A och B är ytkrävande och svåra att placera i tät bebyggelse. Fisksättras topografi och storleken på anläggningstyp A och B medför också höga kostnader för anläggningarna. Anläggningstyp C med möjlighet att utöva viss friidrott, dans, kampsport, gymnastik, gruppträning med mera är det som enheten föreslår. Som ett komplement till multianläggningen med sprintbana föreslås också att utemiljön i anslutning till anläggningen iordningsställs för uteaktiviteter med utegym, topografisk hinderbana och utomhusdansbana.

Enheten föreslår även en upprustning av Fisksätra idrottsplats.

Förändringen av tidigare beslut består främst av att rundbana inte omfattas i den föreslagna nya inriktningen.



## Ärendet

### Tidigare beslut

Fritidsnämnden beslutade 18 februari 2016, § 5, om inriktningen av en ny multianläggning, med särskild anpassning för friidrott, i Fisksätra. Vidare beslutades att en fördjupad förstudie omfattande placering, finansieringsformer, utformning samt möjligheten att anlägga en cykelvelodrom i multianläggningen skulle göras. Förstudien har även haft till uppdrag att föra dialog med boende i Fisksätra, aktiva föreningar i området och specifikt med friidrottsföreningar för att inhämta synpunkter. Övriga tidigare beslut se not 1.<sup>1</sup>

### Avgränsningar

Förstudien har genomfört dialoger med föreningslivet och boende i Fisksätra, utrett lokaliseringsförslag av tre olika anläggningstyper samt volymstudier av dessa. Kostnadsförslag för samtliga tre anläggningstyper finns beskrivna. Finansieringsformer och lokalisering kommer att utredas vidare efter fritidsnämndens beslut om val av anläggningstyp samt en fördjupning av funktioner i den anläggning som beslutas.

Arkitektfirman CF Möller har genomfört volymstudier av anläggningstyperna samt utrett möjliga lokaliseringar. Kostnadsberäkningar har genomförts av företaget WSP byggt på CF Möllers volymstudier.

Anläggningstyper med tre olika lokaliseringar:

#### **A. Velodrom, friidrott och multianläggning**

Lokalisering i Fisksättras östra del på en höjd innanför ringleden och öster om bostadsområdet Lännbohöjden.

#### **B. Friidrott och multianläggning**

Lokalisering i Fisksättras östra del på en höjd innanför ringleden och öster om bostadsområdet Lännbohöjden.

#### **C. Multianläggning med viss friidrottsinriktning och sprintbana på 60 meter**

Lokalisering 1: i Fisksättras östra del, söder om Fisksätra marina och Saltsjöbanan, vid Fisksättravägen och väster om förskolan Gläntan.

Lokalisering 2: Vid Fisksätra idrottsplats norr om Saltsjöbanan, med möjlig tillfart via Hamnvägen med plankorsning vid Saltsjöbanan.

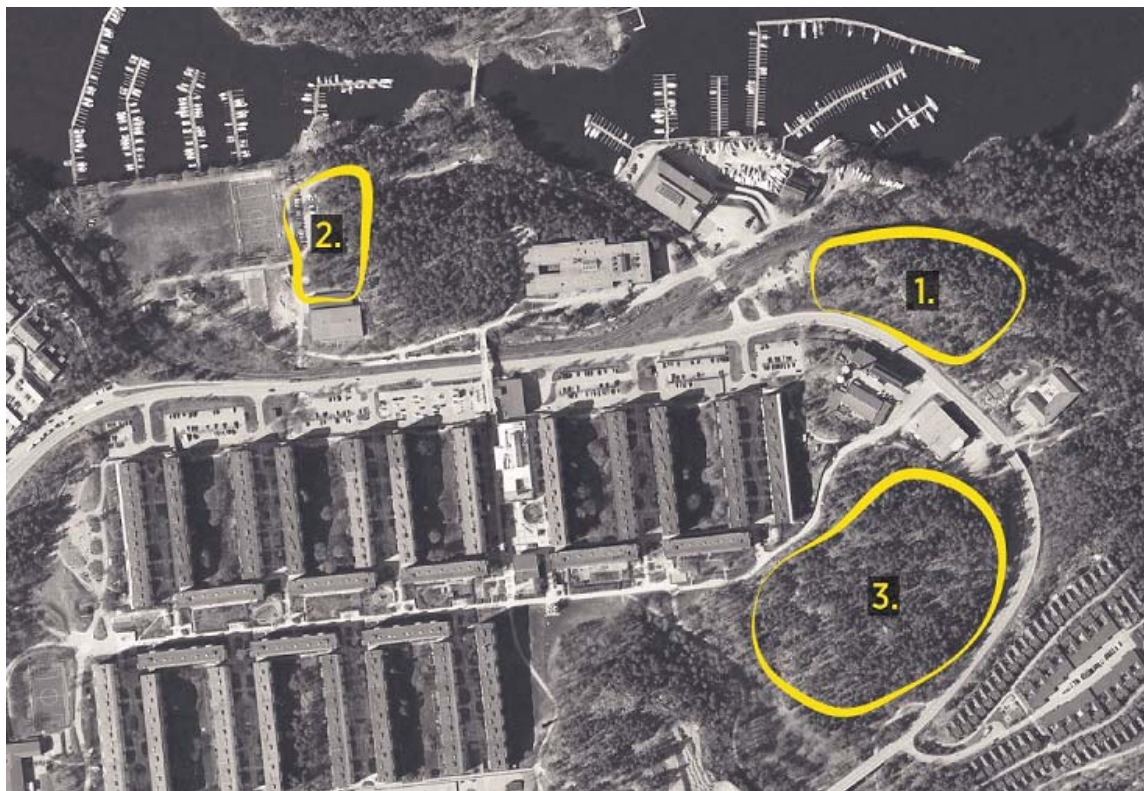
---

<sup>1</sup> Not 1 Kommunstyrelsen 25 maj 2015 beslutar att fritidsnämnden skulle inkomma med förslag på en ny idrottsanläggning i Fisksätra, § 143 KS, 2015-05-25. Fritidsnämnden den 10 september 2015, § 87, beslutar att föreslå kommunstyrelsen att notera information gällande friidrottshall i Fisksätra. Kommunstyrelsens arbetsutskott 15 september 2015, § 143 KSAU, tilläggsdirektiv till kommunstyrelsens uppdrag den 25 maj 2015 till fritidsnämnden om ny idrottsanläggning i Fisksätra. Fritidsnämnden 18 februari 2016, § 5, inriktningen multianläggning, med särskild anpassning för friidrott, i Fisksätra. Fritidsnämnden 29 september 2016, § 58, beslut behov av ytor och anläggningar för idrott och fritid 2017-2030, kapacitetsutredning. Kommunfullmäktiges beslut om detaljplaneprogram för Fisksätra 2013. Programmet bygger på dialogarbete med Fisksätraborna om deras synpunkter och önskemål.

### Anläggningstyp, placering och kostnader

Alla tre anläggningstyper följer fritidsnämndens tidigare inriktning antagen i kapacitetsutredningen i september 2016. Att nya idrotts- och fritidsanläggningar ska vara flexibla och kunna erbjuda flera funktioner för att göra det möjligt att bedriva en bredd av olika aktiviteter. När en idrottshall byggs ska byggnaden även förses med så kallade anslutningslokaler för till exempel olika former av gruppträning. För att anläggningen ska kunna fungera flexibelt är det viktigt att det finns goda möjligheter till förvaring av utrustning.

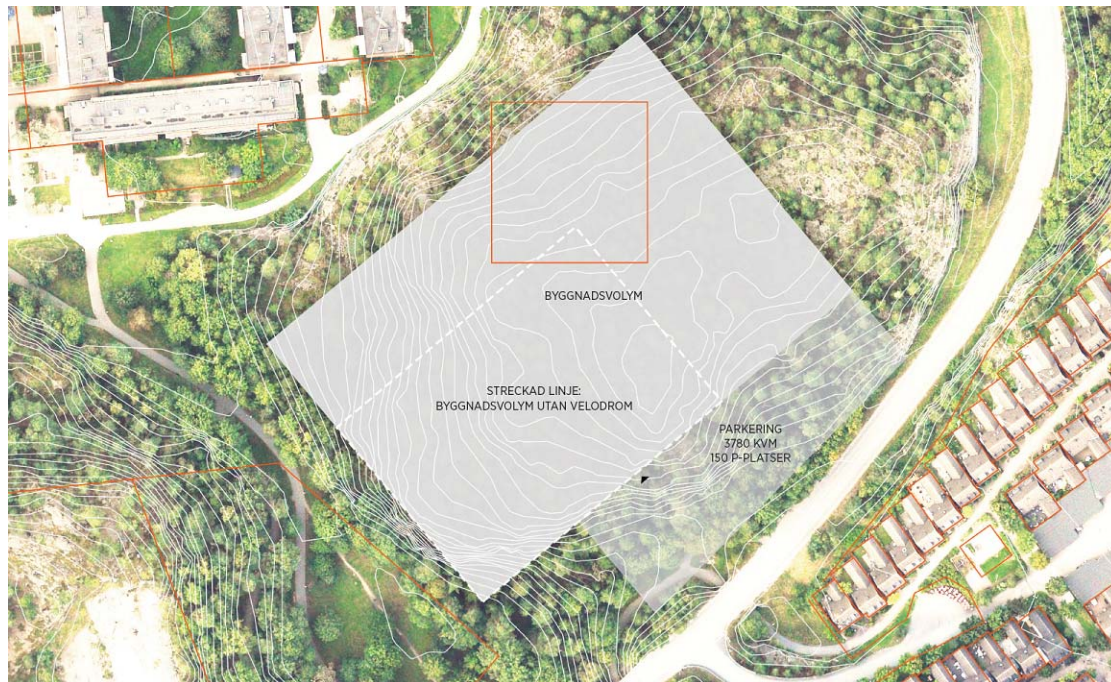
Enligt bild nedan finns tre potentiella lokaliseringar beroende på volym och anläggningstyp. Alla tre lokaliseringar är inom en radie på fem minuters gångavstånd från kollektivtrafik.





### A. Velodrom, friidrott och multianläggning, lokalisering 3

Lokalisering i Fisksättras östra del på en höjd innanför ringleden och öster om bostadsområdet Lännbohöjden föreslås placering av velodrom, friidrott och multianläggning. På grund av den aktuella anläggningens ytkrävande volym kan denna anläggning bara placeras inom lokalisering 3 givet att den ska placeras i centrala Fisksätra.



*Bild beskriver ytan som krävs på placering 3 utifrån anläggningstypen A) Velodrom, friidrott och multianläggning och den vitstreckade linjen visar avgränsningen för alternativ B) Friidrott, rundbana och multianläggning. Samt illustration på yta för 150 parkeringsplatser i anslutning till anläggningen*

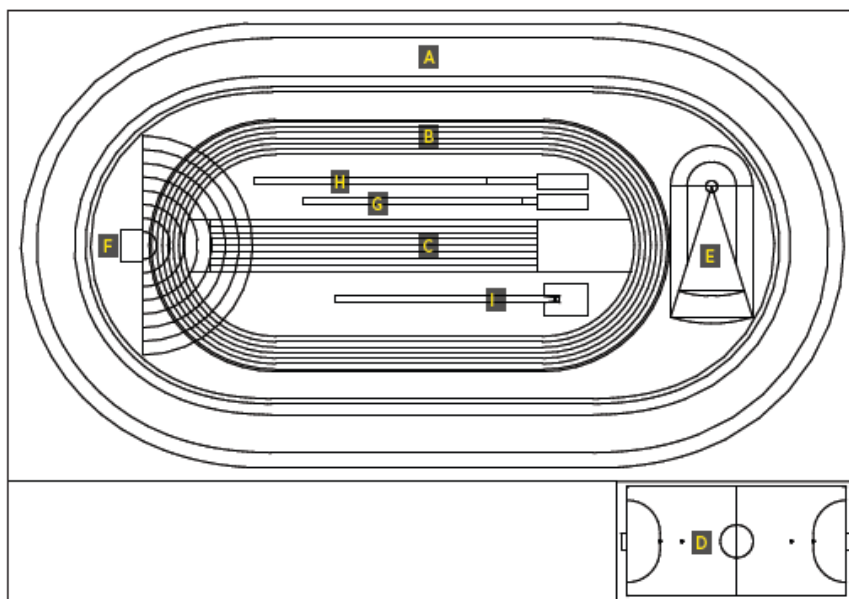
Fördelar med denna placering är att den är central i Fisksätra med bra koppling till kollektivtrafiken, integration med Fisksätra- gröna dalen- Saltsjöbaden, och är ett naturligt stråk till Saltsjöbaden samt utvecklar gaturum som skapar trygghet.

Nackdelar med placeringen är den kuperade terrängen vilket kräver schaktning som ger dyrare anläggning, topografien kan försvåra tillgängligheten och naturvärden går förlorade. Anläggningens stora volym påverkar hela Fisksättras stadsbild samt att ljusförhållanden för många boenden i området blir kraftigt försämrade.

### Funktionsbeskrivning av anläggning A

A) Velodrom 335 meter, B) Rundbana 200 meter, C) Sprintbana 60 meter, D) Sportgolv 20x40 meter, E) Kulstötning, F) Höjdhopp, G) Längdhopp, H) Tresteg, I) Stavhopp. Övrigt program; danssal, kampsportsal, gym, slagtunnel för cricket, omklädningsrum, läktare, förråd, administration, entréhall med cafédel.

Anläggningen storlek är 155 meter lång och 108 meter bred och 18 meter hög.



### Beräknade kostnader

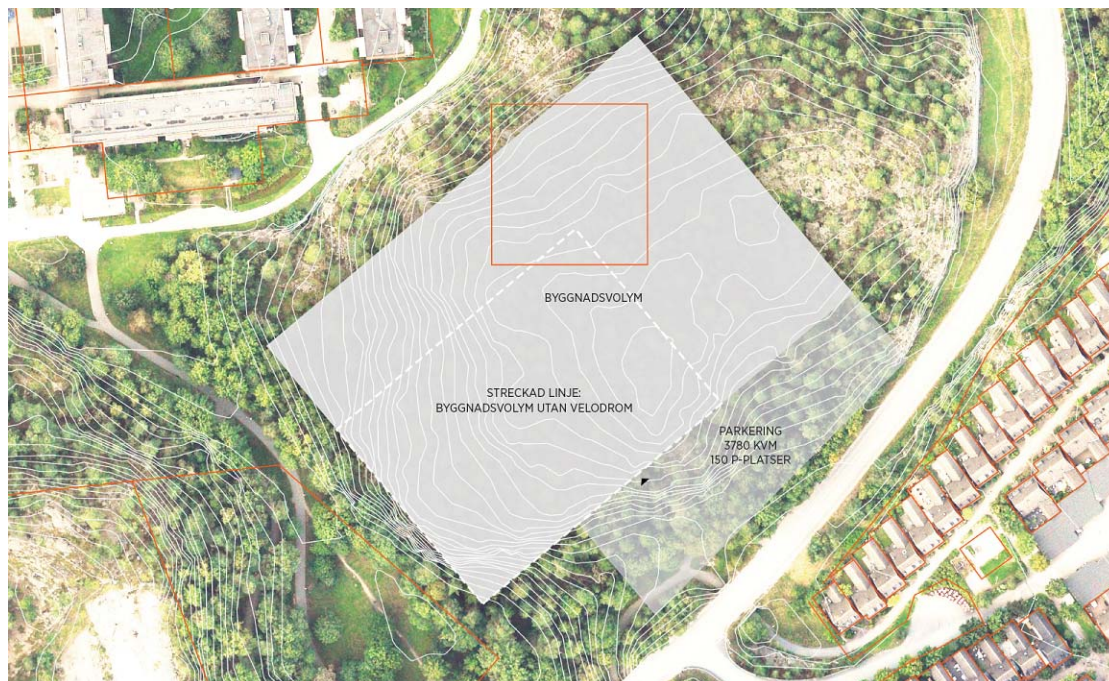
Det som ingår i den beräknade kostnaden är utvändiga arbeten grundläggningen och byggnaden, en parkeringsyta med cirka 150 platser, en utvändig aktivitetsyta samt ovan beskrivna funktioner.

Anläggningens bruttoarea är på 24 000 kvm som är fördelat på tre plan.

Grundläggningkostnaderna är höga på grund av att cirka 100 000 m<sup>3</sup> berg skall schaktas ur. Beräknad kostnad 550 miljoner kronor.

## B. Friidrott med rundbana och multifunktioner, placering 3

Lokalisering i Fisksättras östra del på en höjd innanför ringleden och öster om bostadsområdet Lännbohöjden föreslås placering av en anläggning för friidrott med rundbana och multifunktioner.



*Bild beskriver ytan som krävs på placering 3 utifrån anläggningstypen A) Velodrom, friidrott och multianläggning och den vitstreckade linjen visar avgränsningen för alternativ B) Friidrott, rundbana och multianläggning. Samt illustration på yta för 150 parkeringsplatser i anslutning till anläggningen*

Fördelar med denna placering är att den är central i Fisksätra med bra koppling till kollektivtrafiken, integration med Fisksätra- gröna dalen- Saltsjöbaden, och är ett naturligt stråk till Saltsjöbaden samt utvecklar gaturum som skapar trygghet.

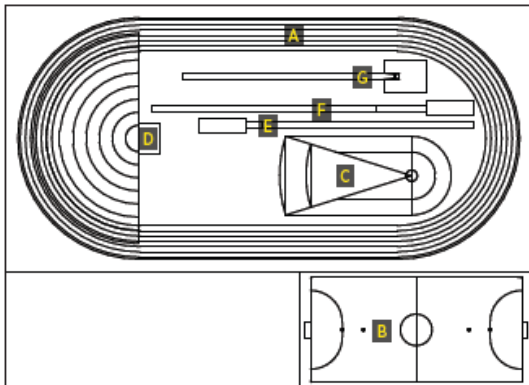
Nackdelar med placeringen är den kuperade terräng vilket kräver schaktning som ger dyrare anläggning, topografin kan försvåra tillgängligheten och naturvärden går förlorade.



### Funktionsbeskrivning av anläggning B)

A) Rundbana 200 meter, B) Kulstötning, C) Höjdhopp, D) Längdhopp, E) Tresteg, F) Stavhopp. Övrigt program; danssal, kampsportsal, gym, slagtunnel för cricket, omklädningsrum, läktare, förråd, administration, entréhall med cafédel.

Anläggningens storlek är 100 meter lång och 73 meter bred och 13 meter hög.



### Beräknade kostnader

Det som ingår i den beräknade kostnaden är utvändiga arbeten, grundläggning, byggnaden, parkeringsyta för 150 platser, en utvändig aktivitetsyta samt ovan stående funktioner.

Anläggningens bruttoarea är på drygt 9700 kvm och är fördelade på tre plan.

Grundläggningkostnaderna är höga på grund av att stora bergmassor måste schaktas bort.

Beräknad kostnad 220 miljoner kronor.

### C) Multianläggning med viss friidrottnriktning och sprintbana på 60 meter, placering 1 och 2

Anläggningstypen multianläggning med friidrottsinriktning och sprintbana 60 meter är möjlig att placera på två ställen i Fisksätra. Lokalisering 1: i Fisksättras östra del, söder om Fisksätra marina och Saltsjöbanan, vid Fisksättravägen och väster om förskolan Gläntan.



*Bild beskriver lokalisering 1 för anläggningstypen C, multianläggning och sprintbana 60 meter. Samt illustration av ytan för parkering och planerade bostäder väster om parkeringen*

Fördelar med lokalisering av alternativ 1 är att den är centralt i Fisksätra, med god synlighet från Fisksätra station, bra koppling till kollektivtrafik och utvecklar gaturummet så att det blir mer tryggt för boende i området. En anläggning med denna lokalisering överensstämmer väl med pågående stadsbyggnadsprojekt i Fisksätra centrum.

Nackdelar med placeringen är kuperad terräng vilket gör att det blir mycket schaktning som gör anläggningen dyr.



Lokalisering 2. Vid Fisksätra idrottsplats norr om Saltsjöbanan, med möjlig tillfart via Hamnvägen med plankorsning vid Saltsjöbanan.



*Bild beskriver ytan på lokalisering 2 utifrån anläggningstypen C) multianläggning och sprintbana 60 meter.*

Fördelar med lokalisering 2, den är central i Fisksätra, i nära anslutning till befintlig idrottsplats, som ger synergier för drift och verksamhet genom kopplingar till andra fritids- och idrottsaktiviteter. Området skulle gynnas av mer liv och rörelse som skapar trygghet för boende i området.

Nackdelar med lokalisering 2, områdets vägar är underdimensionerade och Saltsjöbanan planerar att öka tur täthet från år 2021, vilket kan försvåra tillgängligheten då trafiken till anläggningen leds via en plankorsning. Ytterligare trafikutredning krävs liksom möjlighet att tillskapa fler parkeringsplatser.

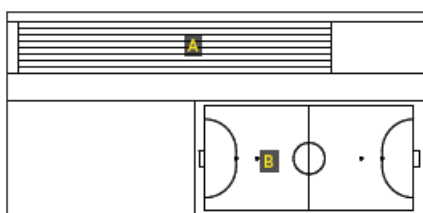
### Funktionsbeskrivning av anläggning C)

A) Sprintbana 60 meter, med möjlighet att omfördela ytan för ytterligare friidrottsfunktioner

B) Sportgolv 20 x 40 meter.

Övrigt program; danssal, kampsportsal, gym, slagtunnel för cricket, gymnastikfunktioner, omklädningsrum, läktare, förråd, administration, entréhall med cafédel.

Anläggnings storlek är 80 meter lång och 39 meter bred och 13 meter hög.



### Beräknade kostnader

Beräknade kostnader för lokalisering 1) utgår från utvändiga arbeten, grundläggning och byggnad, tillhörande parkering med 70 platser och ett utvändigt aktivitetsområde. Den totala bruttoarean är på drygt 6000 kvm fördelade på 3 våningar. Beräknad kostnad 140 miljoner kronor.

Lokalisering 2) har en total bruttoarea är på drygt 6000 kvm fördelade på 3 våningar.

Kostnaden för byggnaden är 110 miljoner kronor. Markarbeten, parkering och utvändiga arbeten har inte utretts färdig och kräver ytterligare kostnadsberäkningar.

### Komplement till anläggningarna

För att skapa attraktivitet, säkra och trygga miljöer i anslutning till anläggningen och möta efterfrågan från Fisksätraborna är en framgångsfaktor att låta aktiviteterna spilla ut ur byggnaden. Exempel på uteanläggningar som kan stimulera utomhusaktiviteter är bland annat utegym, utomhusdansbana och en topografisk hinderbana.





## Dialog

En omfattande dialog har förts med föreningar aktiva i området, ungdomar på fritidsgården, Fisksätra folkets hus, alla friidrottsföreningar som är verksamma i kommunen, cykelförbundet, friidrottsförbundet och klätterförbundet. Fördjupade samtal med de stora föreningarna har förts i enskilda möten och större gruppsamtal med workshop har genomförts i samband med föreningsträffar och i samarbete med fritidsgården.

Dialogmötena har varit öppna och förutsättningslösa med syfte att samla in kunskap, få idéer, synpunkter, förslag och lösningar där föreningarna haft möjlighet att bidra med sin kunskap och erfarenhet.

Företrädare för föreningar och representant från kommunen har genomfört dialogmöten utifrån fem olika frågeställningar; Vilka möjligheter ser ni med en ny anläggning? Vad är viktigast att prioritera? Vilka risker ser ni med projektet? Vad ska vi vara medvetna om som vi gemensamt kan arbeta för att förebygga? Förslag på olika lösningar? Brister och problem i dagens anläggningar utifrån respektives verksamhet?

Det finns för närvarande tre friidrottsföreningar i kommunen, Boo IF friidrott, Hellas friidrott och Saltsjöbadens Friidrott. Föreningarna har tillsammans närmare 500 aktiva medlemmar i åldrarna 7-20 år. Friidrott är idag både en utomhus- och inomhusidrott. Föreningarna i Nacka bedriver sin vinterträning till viss del i gymnastiksalar. Det tycker föreningarna inte är tillfredställande då anläggningarna är alldeles för små för att erbjuda kvalitativ träning. Idag finns det endast ett fåtal inomhusanläggningar som är specialanpassade för friidrott i Stockholmsregionen. Särskilt åldersgruppen 13-20 år efterfrågar specialanpassade hallar med löparbana, tresteg, längdhopp, höjdhopp och kastbana. Friidrottsföreningar uttrycker att de har svårt att behålla medlemmar under inomhussäsongen, ungdomarna behöver åka långa sträckor för att kunna genomföra sin friidrottsträning och många tröttnar och slutar. I dialogen med friidrottsföreningarna har det framkommit att det i första hand efterfrågas mer tid i fullstora sporthallar under vintertid. Friidrotten är idag inte en prioriterad inomhusidrott enligt de fördelningsprinciper för sporthallar som fritidsnämnden beslutat. Detta beror på att efterfrågan på hallar är betydligt större i kommunen än tillgången därför har fritidsnämnden valt att klassificera vissa idrotter som inomhusidrotter och andra som utomhusidrotter. Bedömningen är att finns ett behov av att ha en specialanpassad friidrottshall i kommunen för att kunna utveckla friidrotten i Nacka.



I övrig dialog med föreningsliv i området, allmänhet och fritidsgården har det tydligt framkommit önskemål att det önskas en upprustning av den befintliga idrottsplatsen i Fisksätra. Det som önskas är bättre belysning, anläggning av konstgräs på bollplanen, basketkorgar och basketplan, ett utegym, träningsanläggning för cricket, ny beläggning på olika asfaltsytor för bland annat tennisbanorna. Det har även framkommit önskemål om en spontanidrottsplats en så kallad cage, där det finns möjlighet för en rad olika egenorganiserad utomhusidrotter. Speciellt i dialog med ungdomarna uttrycker flickorna önskemål om utrymme där endast tjejer kan vara. En ny sporthall, det vill säga en yta med sporthallsgolv, där det finns möjligheter för olika aktiviteter, som kan användas flexibelt är skulle kunna erbjuda det tjejerna efterfrågar. I området finns även behov för gymnastiken, dans, kampsport, möteslokaler och en träningsyta för cricket. Dessa önskemål bekräftar även det som framkommit i tidigare dialoger som ligger till grund för detaljplaneprogrammet för Fisksätra som kommunfullmäktige antog 2013 (Fisksätraprogrammet).

#### Befolkningsprognoser Fisksätra

Antal invånare 7 – 20 år och prognos	2016	2021	2026	2030
Fisksätra	1333	1573	1950	2187

#### Enhetens samlade bedömning

I ett nationellt perspektiv är en anläggning av typen A) velodrom, friidrott och multifunktioner efterfrågad. Det finns inte någon fullstor velodrom i Sverige, dock finns en mindre anläggning i Falun. Den anläggning som förstudien tittat på uppfyller kraven på nationella och internationella mått för tävling. En velodroms utformning i kombination med andra idrotter är mycket utrymmeskrävande i en tät bebyggelse, förutom sin storskalighet är den även dyr och byggtekniskt komplicerad. Utövande av cykling i en velodromanläggning är förhållandevis kostsamt, sporten saknar förankring i närområdet samt är svår att kombinera med andra idrotter på grund av körbanans känslighet. Genom att cykelbanan inte kan användas för någon annan aktivitet än cykling med specifika velodromcyklar begränsas anläggningens användning. I anläggningar med flexibla- och multifunktionella egenskaper är det önskvärt att fler idrotter och aktiviteter kan pågå samtidigt för att skapa möjligheten till en mer yt- och kostnadseffektiv anläggning. Enhetens samlade bedömning är att denna anläggningstyp inte är prioriterad.

Anläggningstypen B) friidrott med rundbana och multianläggning är efterfrågad ur ett regionalt och lokalt perspektiv. Anläggningstypen omfattar även möjlighet till friidrottstävlingar och verksamhet på elitnivå. Anläggningens volym är precis som anläggningstyp A mycket stor i tät bebyggelse. Det finns idag ingen aktiv friidrottsförening i området. Dock är bristen på denna typ av specialanläggning så efterfrågad att enheten bedömer att den kommer att nyttjas av utövare från hela regionen. I dialog med Hellas





fröidrottsförening framkom att vissa medlemmar i föreningen troligen kommer att åka till Säturahallen då det går enklare och snabbare än ta sig dit än till Fisksätra. Enhetens bedömning är att det finns behov av denna anläggningstyp och att fröidrottsföreningarnas utveckling skulle gynnas. Dock är anläggningen ytkrävande, kostsam samt inte specifikt efterfrågad av fisksätraborna. Enheten ser att en anläggning av denna typ bör byggas i kommunen dock inte nödvändigtvis i Fisksätra.

Anläggningstyp C) multianläggning med viss fröidrottsinriktning och sprintbana på 60 meter är något större än en fullstor sporthall. Storleken på anläggningen är mindre än övriga två anläggningstyper och kan lättare hitta sin placering i området. Denna typ av anläggning kommer inte kunna erbjuda fröidrotten möjlighet till tävling eller vissa kastgrenar dock ger anläggningen bättre förutsättningar för fröidrotten än som finns idag i kommunen. Lokaler för dans, kampsport, cricket, gymnastik och gruppträning efterfrågas i dialogerna och kan erbjudas i anläggningen. Enhetens bedömning är att denna typ av anläggning delvis fyller efterfrågan av sporthallar, möter fröidrottsföreningarnas behov av inomhusträning till viss del samt till stor del möter behoven i Fisksätra.

Den samlade bedömningen är att fröidrotten har behov av att ha en specialanpassad fullstor fröidrottshall i kommunen för att kunna utvecklas. Dock är efterfrågan i området inte stor och placeringen i Fisksätra inte optimal. Anläggningstyp C) multihall med viss fröidrottsanpassning är utifrån kostnader, volym, funktion, behov och efterfrågan den anläggningstyp som enheten förordar.

Då det i dialogerna framkommit och i tidigare utredningar visat att en upprustning av Fisksätra idrottsplats är mycket efterlängtdad och efterfrågad.

Förordar enheten också en upprustning av idrottsplatsen som ett komplett till anläggningstyp C. Upprustning av Fisksätra idrottsplats föreslås enligt Bilaga 2 till tjänsteskrivelsen daterad 2016-11-18.

### **Nästa steg**

Om före slaget beslut antas av nämnden är nästa steg i processen en fördjupa utredningen av anläggning C på lokalisering 1 och 2 med detaljerad kostnadsanalys, med utredning av trafik och parkeringslösningar. Utredningen skall även omfatta förslag på finansieringslösningar.

### **Ekonomiska konsekvenser**

Kostnadsuppskattningen av den anläggningstyp som föreslås är beroende bland annat av placering. Då placeringen inte är färdigutredd har inte heller kostnaderna kunnat bedömas fullt ut. Fritidsnämnden kommer när anläggningen står färdig att få tillkommande kostnader för hyra och drift. Under förutsättning att kommunstyrelsen beslutar att bygga anläggningen enligt fritidsnämndens förslag till beslut kommer nämnden begära medel för ökade hyreskostnader och driftskostnader.



## Konsekvenser för barn

Barn och ungdomar är en prioriterad målgrupp för kommunens fritidsverksamhet.

Förstudien har i huvudsak utgått från barn och ungdomars perspektiv. Det innebär bland annat att förstudien pekar på behovet och efterfrågan av anläggningar och funktioner för barn och ungdomsaktiviteter, i så väl organiserad som icke organiserad form.

Ungdomar har aktivt varit delaktiga i dialogen som föranleder förslag till beslut och deras åsikter har vägts in i den samlade bedömningen.

Om anläggningstyp C byggs och Fisksätra idrottsplats utvecklas till en mer levande och attraktiv anläggning med nya funktioner syftar detta till en positiv utveckling för barn och unga i hela Nacka men främst för boende i Fisksätra.

## Bilagor

1. Ändrad inriktning multianläggning i Fisksätra
2. Inriktning Fisksätra idrottsplats

Nadia Izzat  
Enhetschef  
Kultur- och fritidsenheten

Elin Brandefalk  
Utvecklingsledare  
Kultur- och fritidsenheten