



SICKLAÖN 83:22

GESTALTNINGSPROGRAM
NACKA KOMMUN
2000-03-29

Handwritten signature

Gestaltningssprogram för Sicklaön 83:22, fd Atlas Copco, Sickla, Nacka kommun

Inledning

Detta program upprättas som ett komplement till detaljplanen och är en bilaga till exploateringsavtalet. Detaljplanen reglerar de överordnade planmotiven som markanvändning, kvartersstruktur, hushöjder o s v medan gestaltningssprogrammet formulerar de stadsbyggnadsprinciper som utgör utgångspunkt för byggnaders arkitektoniska gestaltning samt markens anordnande med material, växtlighet mm.

Fastigheten Sicklaön 83:22 omfattar drygt 17 ha. Omvandlingen som redan inletts med om- och tillbyggnad av Luftverkstaden kommer att omfatta ett större antal ny- och ombyggnadsprojekt under den kommande 5-10 årsperioden. Upprustningen av marken som påbörjats med Gillerondellen och de nya infarterna till fastigheten omfattar också ett flertal projekt som successivt kommer att genomföras under de närmaste åren. Vad som redovisas i detta utformningsprogram är de principer som etablerats i genomförda projekt och som långsiktigt ska vidareutvecklas i arbetet med kända och kommande byggnads- och markprojekt.

Fastighetsfakta och detaljplanens syfte

Fastigheten omfattar Atlas Copcos äldre byggnadsbestånd. Den västra delen av fastigheten utnyttjas för kontor och industri. Den östra delen utgörs av Sickla Stormarknad. Utvecklingen av fastigheten som helhet syftar till:

- en plats för arbete, service, handel, kultur och rekreation
- ett tillgängligt område för handel med låga priser, god miljö och god kollektivtrafik som attraherar boende i näraliggande bostadsområden men även ett större omland
- ett arbetsområde med moderna lokaler, goda kommunikationer och bra service

GESTALTNINGSPROGRAM

Sickla fördjupad översiktsplan

I den fördjupade översiktsplanen för Sickla formuleras följande utgångspunkter:

”Landskapet i Sickla karaktäriseras av långsgående höjdryggar och dalstråk. Bebyggelsen i Sickla ska understryka landskapsbilden samtidigt som den ska utnyttja platsens förutsättningar och egenskaper. På höjderna kompletteras med hus i grupperingar med utgångspunkt från den fria rymden och utsikten. I de skyddade dalgångarna blir bebyggelsen lägre och tätare, i ett ordnat planmönster, omgiven av riktiga planteringar med anknytning till trädgårdsstadens ideal.....Sicklas bebyggelse ska präglas av en hög arkitektonisk kvalitet.

Befintlig bebyggelse ska ses som en resurs och varje byggnad som kan tillföra området miljövärden ska sparas. Den gamla industriarkitekturen kan vara ett karaktärsdrag som ger Sickla en egen profil.....Vid förändringar av Sickla ska den nya bebyggelsen på ett naturligt sätt samverka med den äldre.”

Parallella uppdrag

Nyréns Arkitektkontor formulerade följande utgångspunkter för sitt förordade förslag våren 1998. Förslaget har varit utgångspunkt för utvecklingsarbetet under de två år arbetet pågått.

Området har en tydlig karaktär genom de funktioner som styr verksamheten. Produktionsbyggnaderna är tidstypiska och har kvaliteter bland annat vad gäller materialval, rumsvolymer och ljushantering. Administrationsbyggnaderna är tydliga i sin sort och speglar väl de olika epoker de representerar. En enkel, övergripande generalplan har legat till grund för den successiva om- och utbyggnad av området som skapat dagens byggnadsstruktur.

Principen för utveckling av området är att förstärka bebyggelsestrukturen enligt de mönster som finns i området, lyfta fram enskilda byggnaders kvaliteter, öppna kontakten mellan olika delar i området samt att öppna området utåt så att det kan fungera som en central punkt i och länk mellan olika delar av Nacka.

Centrala Sickla ligger i en dalgång med till största del postglacial lera som jordart omgivet av bergsformationer av röd och grå gnejs. Karaktärsträd på dessa höjder är ek och tall. Sickla ligger alldeles intill en historiskt viktig transportled. Fram till tusentalet var det möjligt att ta sig ut till havet från Stockholm via nuvarande Järlasjön, Duvnäsvisken och Baggensfjärden. Under denna tid låg delar av nuvarande område under vatten. När senare leden ej var seglingsbar bibehöll den en stor betydelse som transportled under vintern då mycket varor från skärgården transporterades denna väg.

Följande huvudidéer för markplantering presenterades:

1. Linjära planteringar och beläggning för att skapa ett sammanhållet grepp för de stora öppna ytorna, framför allt parkeringarna.
2. Trädplanteringar längs med huvudgatorna runt området
3. Karaktärsträd / landmärken på startegiska platser som infarter och rondeller
4. Tillvaratagande och utveckling av befintlig vegetation med stor kvalitet
5. Skapande av öppna hårdgjorda ytor som kan klara många funktioner exempelvis olika typer av evenemang, parkering, uteservering, handel etc. Dessa tar tillvara och lyfter fram den gamla industrikaraktären med sina kvalitéer

Kulturhistoriska värden

En omfattande kulturhistorisk dokumentation och bedömning har genomförts som underlag för detaljplanen. Bedömningen sammanfattas på följande sätt:

" Den enskilda byggnaden är i första hand en del av den helhet som det fd industriområdet utgör. Områdets kulturhistoriska värden har formats dels genom förvaltande av det äldre byggnadsbeståndet, dels genom en kontinuerlig förändring med tillägg som en följd av expansion. Den typ av kulturhistoriska värden som bebyggelsen i området besitter är främst av byggnadshistorisk, arkitektonisk, industrihistorisk och byggnadsteknikhistorisk art. De

kulturhistoriska kvaliteterna ligger till stor del i samspelet mellan byggnadsvolymer, uterum och landskap.”

Vid Marcusplatsen samverkar byggnader och landskapskvaliteter till ett rum av stort byggnadshistoriskt och miljömässigt värde. Avsikten är att bevara och utveckla Marcusplatsen genom att den centrala parkytan utökas. Angöringstrafik och parkering leds runt ”parken” till de olika byggnaderna och entréerna. Den skrymmande scenen har rivits för att öppna genomsikten. Visionen är att Marcusplatsen ska få sin stämning och karaktär av befintliga och nyplanterade björkar. Något av en svensk sommarhage i miniatyr. Andra trädslag ersätts successivt med björk. Mot platsen anläggs entréer och publika lokaler. Två restauranger etableras under året med uteplatser in mot Marcusplatsen. Ombyggnaden av parken färdigställs så snart det är praktiskt genomförbart med hänsyn till befintliga hyresgästers transportbehov.

Luftverkstaden och den låga lagerbyggnaden i sydost utgör en bebyggelsemiljö som, genom omgestaltning och nybyggnad 1939, tydligt kom att präglas av funktionalismens arkitektoniska ideal med enhetlig färgsättning, rationellt upprepad fasadartikulering och platta tak. Avsikten med om- och tillbyggnaden av Luftverkstaden har varit att tillvarata, återskapa och utveckla byggnadens befintliga kvalitéer i kombination med nybyggnad av moderna kontorslokaler.

Sickla Industriväg i sin äldre sträckning utgör något av en gamla bruksgatan, som fungerar som områdets entré från väster. Här finns företagets kontorsbyggnader samlade. Det äldsta huvudkontoret med sina slamputsade pilastrar som delar upp tegelfasaden. Företagscentrum med sin modernare tegelarkitektur med glasat centralt entrérum med en öppen trappa och dagens huvudkontor som med sin höjd dominerar bebyggelsen inom fastigheten.

Runt gatan samlas i övrigt byggnader från olika tidsålder med det röda teglet i olika former som gemensamt tema. Efter gatan ligger också den modernistiska utställningsbyggnaden Expo som genom sitt transparenta sofistikerade arkitektoniska uttryck fungerar som ett tittskåp mellan Sickla Industriväg och Marcusplatsen. Gaturummet kommer under året att rustas upp och förtydligas genom förtydligande av olika ytor, gatan, parkeringsytor och parkytor. Nya planteringar kommer att komplettera befintliga träd. Entréytorna framför Expon och Företagscentrum kommer att rustas upp.

Områdets östra del präglas av Sickla Stormarknad och de tydliga ostvästliga axlar som är en följd av industrispårens sträckning utefter vilka bebyggelsen grupperades i rader enligt generalplan. Även här återkommer det röda teglet som ett samlande fasadmaterial.

Områdets olika delar ska utvecklas och förstärkas efter sina varierade förutsättningar i det kommande omvandlings- och utbyggnadsarbetet. I nybebyggelsen kommer de traditionella materialen, det röda teglet och den gula putsen att dominera särskilt i de historiskt viktigare västra delarna av fastigheten. De äldre materialen kommer att kombineras med modernare material som glas och stål. Den tyngre industrikaraktären kombineras med lättare kontorsarkitektur. Det synliga förnyelsearbetet har hittills främst koncentrerats till området runt Marcusplatsen.



Luftverkstaden, om- och tillbyggd under år 1999. Nyréns Arkitektkontor

Luftverkstaden har rustats upp och byggts till med två kontorsvåningar. Här har den gula putsfasaden försetts med nya fönster som med den röda färgen och en vertikal tredelning återknyter till husets äldre industrifönster. Den transparenta överbyggnaden respekterar basbyggnadens äldre volym. Byggnaden har öppnats för passage från Marcusplatsen genom en portik och genom att en del av kontorshuset 203 norr om Luftverkstaden rivits. De höga rumshöjderna och de öppna planlösningarna har bevarats. Tomma industrilokaler har blivit moderna kontor.



Upprustning av Dieselverkstaden och ett nytt kontorshus 203 är nästa etapp i förnyelsen av bebyggelsen runt Marcusplatsen. Skiss från Nyréns Arkitektkontor

+

A handwritten signature or set of initials, possibly 'W. A.', written in a cursive style.

Preliminära skisser för den nya kontorsbyggnaden 203 visar en tegelbyggnad med stora glaspartier. Nybyggnaden hämtar sin inspiration såväl från Dieselverkstaden som från de högre kontorshusen, Atlas Copcos huvudkontor och grannhuset kontor 206. Samtidigt diskuteras ombyggnad av den gamla Dieselverkstaden för olika verksamheter.

I områdets sydöstra del diskuteras en större sammansatt byggnad för exempelvis en *filmstad*. Byggnaden som utgör ett nytt och i förhållande till den etablerad industristrukturen fristående inslag har en fri volymsupbyggnad avtrappad mot omgivande gator. I detaljplanebeskrivningen finns några perspektiv som delvis återges här och som redovisar en öppen byggnad i stål, glas och trä kring en mer sluten kärna. Avsikten är att spelet mellan fasadens lätthet och kärnans tyngd ska understrykas med exempelvis utskjutande skärmtak och terrasser. Glaspartier i neutrala färger står mot biografernas slutna rumsvolymer. I preliminära fasadstudier har biografkropparna redovisats med en puts som avser att reflektera himmelsljuset.



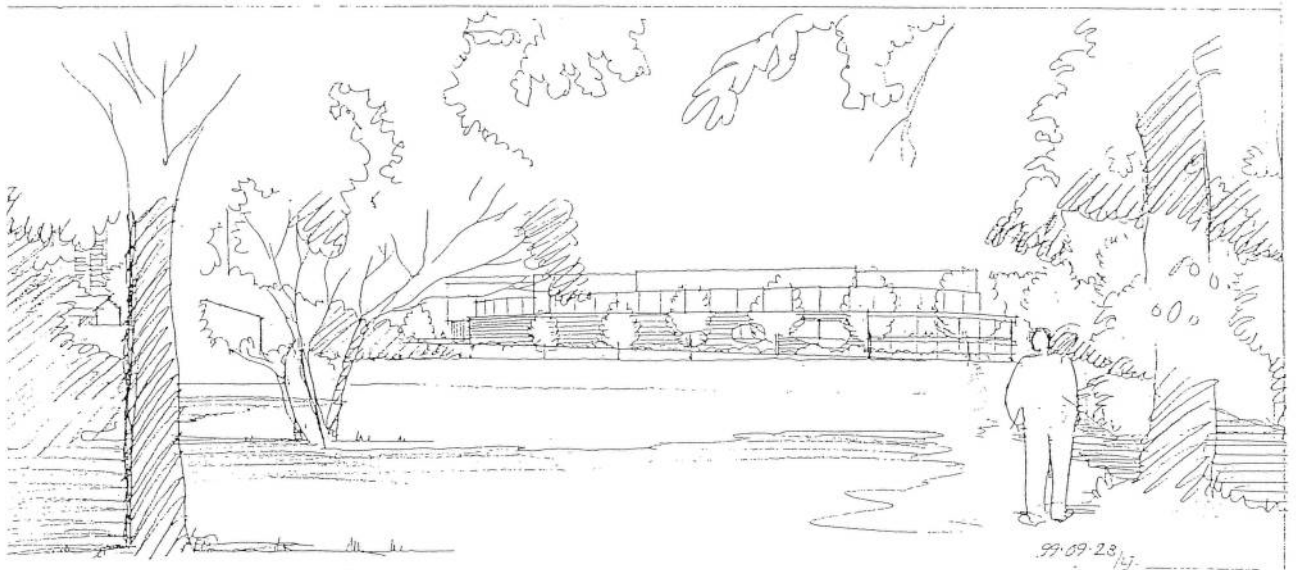
Byggnaden vänder terrasser och öppna glasfasader Järlaleden och Kyrkviken

I detaljplanebeskrivningen sammanfattas nu föreliggande illustrationer i följande punkter:

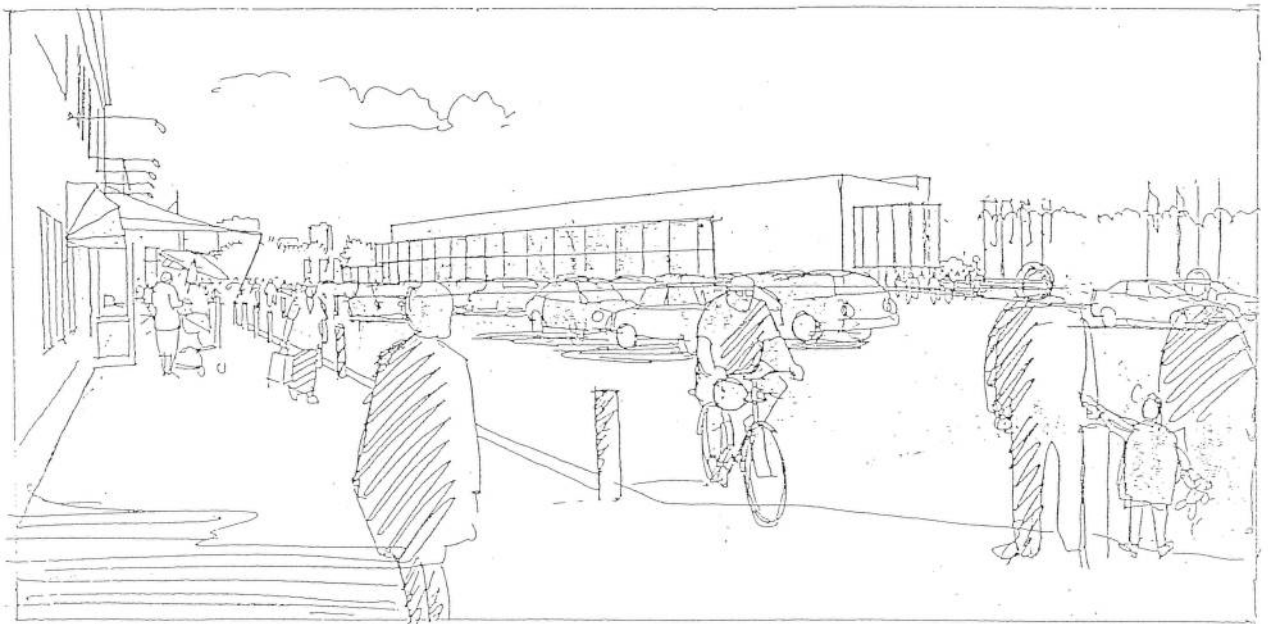
- en mjukt formad basbyggnad med stora glasade fasadytor
- stora utrymningstrappor framför glasfasaden bakom skärmar av trä
- ett utskjutande skärmtak över basbyggnaden som täcker entréer och terrasser
- stora öppna terrasser mot Kyrkviken framför restauranger och barer
- biografsalonger som markerar sig över basbyggnadens tak
- en varierad färgskala med utgångspunkt från svensk tradition av trä- och putsarkitektur

Oavsett innehåll ska en byggnad i detta läge-

- uppfattas som en i dalstråket fristående byggnad
- utformas som en mot omgivningen i huvudsak öppen byggnad
- formas skulpturalt med variation i volyms- och fasaduppbyggnad
- innehålla variationer i material och färg
- tillföra stadsbilden vid Kyrkviken en arkitektoniskt intressant byggnad



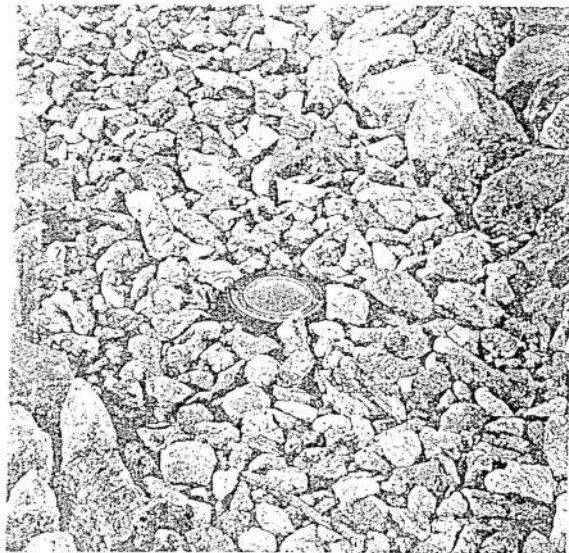
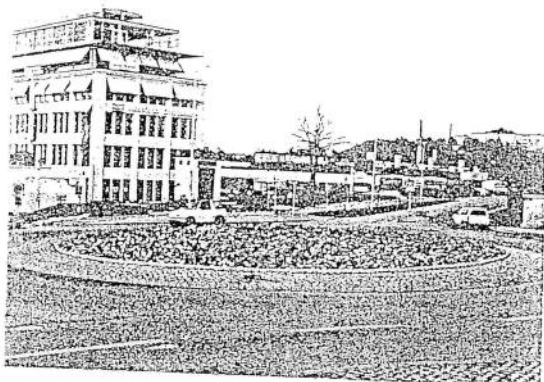
Fasaderna speglar variationen mellan slutna inåtvända och öppna utåtvända volymer



Den nya byggnaden avgränsar stormarknadsparkeringarna och formar ett mer slutet större stadsrum tillsammans med Tallbacken och industribyggnaderna

6 RQ
M

Genomförd och planerad om- och nybyggnad av mark



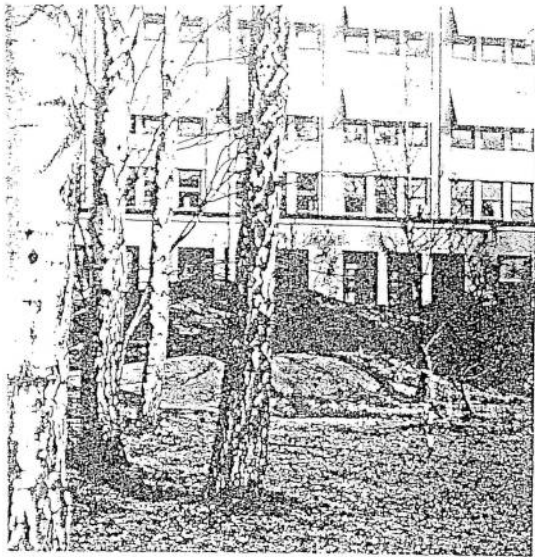
Gillerondellen med Luftverkstaden i bakgrunden och detalj av effektbelysningen i stenyttan.



GC-väg och allé med ask c/c ca 10 meter Gabionmuren som skydd mot bostäderna

Upprustning av de omgivande gatorna har inletts genom utbyggnad av Gillerondellen och de nya infarterna till området. Området runt rondellen har planterats med ek. Skyddsvall och gabionmur mot bostäderna har utförats i samråd med Bostadsrättsföreningen Sicklahus. Stenen i gabionmuren och i rondellen associerar till Atlas Copeo, bergshantering och provgruvan. Rondellens stenläggning har kompletterats med rader av blå effektbelysning. Utbyggnaden av en första etapp av gång- och cykelvägen efter Järlaleden har genomförts öster om Gillerondellen. Askträd har planterats med 10 meters centrumavstånd på aktuell sträcka.

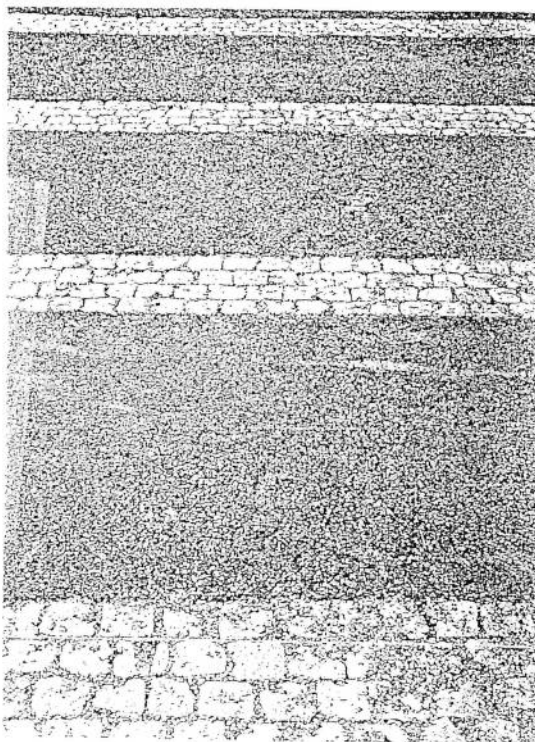
7 *[Handwritten signature]*



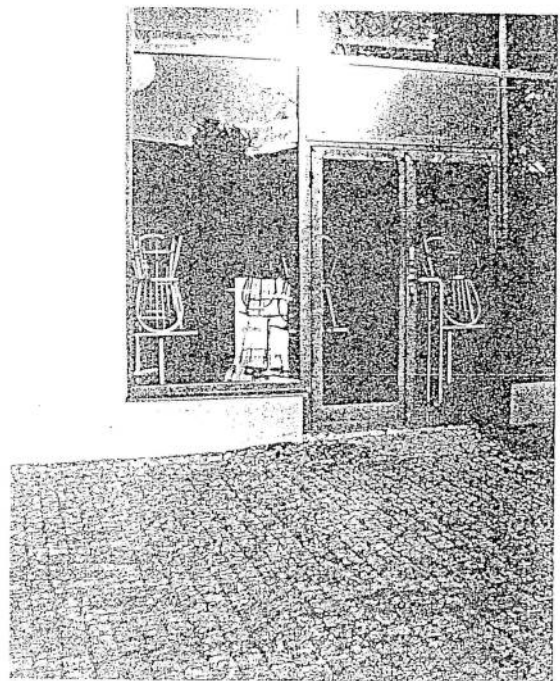
Björkar på Marcusplatsen



Eken med sin nya stödmur



Trasmattmönstret, asfalt och sten

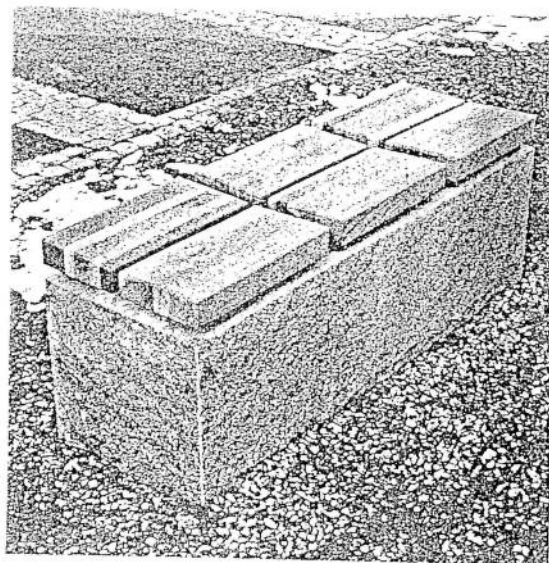


Uteplats med smågatsten

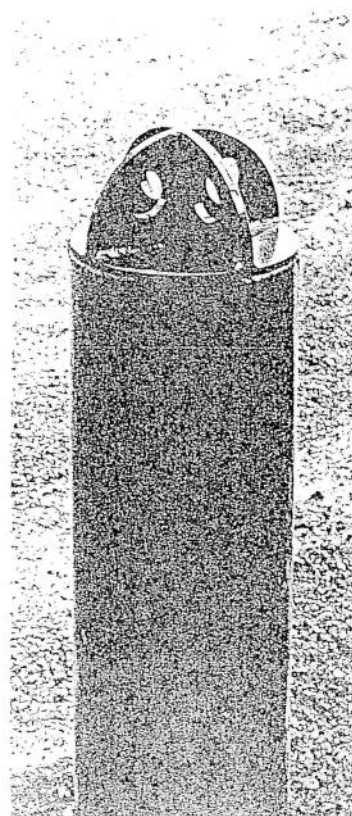
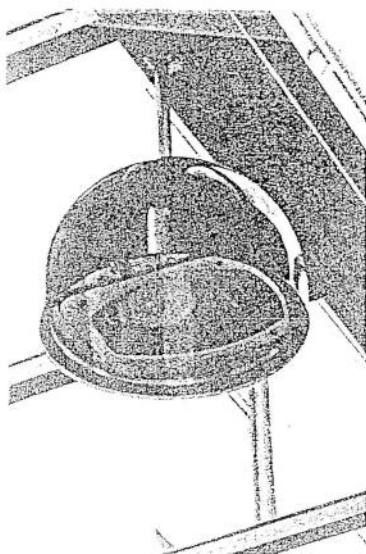
Upprustning av markytor har påbörjats med området runt Luftverkstaden och runt de nya infarterna. Marcusplatsen ska utvecklas till björkarnas plats genom kompletteringsplantering. Platsen har öppnats genom rivning av den gamla scenen. Nya publika verksamheter får uteplatser mot Marcusplatsen. Eken söder om Luftverkstaden har rotbeskurits och en ny stödmur av betongsten har byggts för att säkerställa ekens fortlevnad. Markytor har rustats upp ytor med ny asfalt och smågatsten. Centrala gangvägar har utformats med "trasmattsmönster", asfalt med stentränder. Entréer och uteplatser har belagts med smågatsten.



Cykelställ



Bänk av granit och ek



Armaturen Victor monterad i skärmtak och på stolpe samt den nya Sicklapollare

Bänkar och infartsskydd har utformats i granit och ek. Pollare och ny gatubelysning har lackerats grafitgrå. För armaturer typ Victor har särskilda infästningsarmar för montage på högre och lägre stolpar för vägg och skärmtak utvecklats.

9
R D
M

För pågående etapper av markupprustning, Evenemangsplatsen, Simbagatan och del av den stora parkeringen mot Järlaleden kommer kompletterande gatumöbler och planteringsurnor att utvecklas. En större långbänk i granit och ek, blomsterurnor för säsongsblommor och planteringsurnor för träd. Ett särskilt program för säsongsblommor kommer att utvecklas. Avsikten är att urnorna ska tillverkas av Cortenstål som färgas röda av ytrost. Valet av material återknyter till industritraditionen. Trädurnorna föreslås planterade med flerstammiga buskträd i form av tre Pyreneexlar per urna. Trädurnorna ordnas i rader i industribyggnadernas riktning parvis placerade på en parkeringsruta. Den stora parkeringen kommer på detta sätt successivt att förses med ca 150 trädurnor med totalt ca 450 buskträd.

Valet att utveckla trädurnorna och att plantera träden i urnor hänger samman med föroreningar i mark och grundvatten. Träd planterade direkt i marken skulle innebära betydande schakt i förorenade massor. Och öppnas asfaltytan för trädgropar ökar infiltrationen vilket innebär ökad risk för spridning av förorenat grundvatten till omgivningen.

3 sidor med preliminära skisser från Nivå Landskapsarkitekter bilägges

Riktlinjer för fortsatt arbete

Genomförda och planerade bygg- och markprojekt ska utgöra kvalitetsmässig utgångspunkt för det fortsatta arbetet med utveckling av fastigheten på kortare och längre sikt. Med respekt för de historiska värdena byggs nya hus, befintliga byggnader och markytor rustas upp och området utrustas med nya utemöbler, ny belysning mm. På detta sätt utvecklas området till en integrerad och attraktiv del av den nya stadsbygd som formas kring Sickla – Hammarby Sjöstad för företag, anställda och besökare

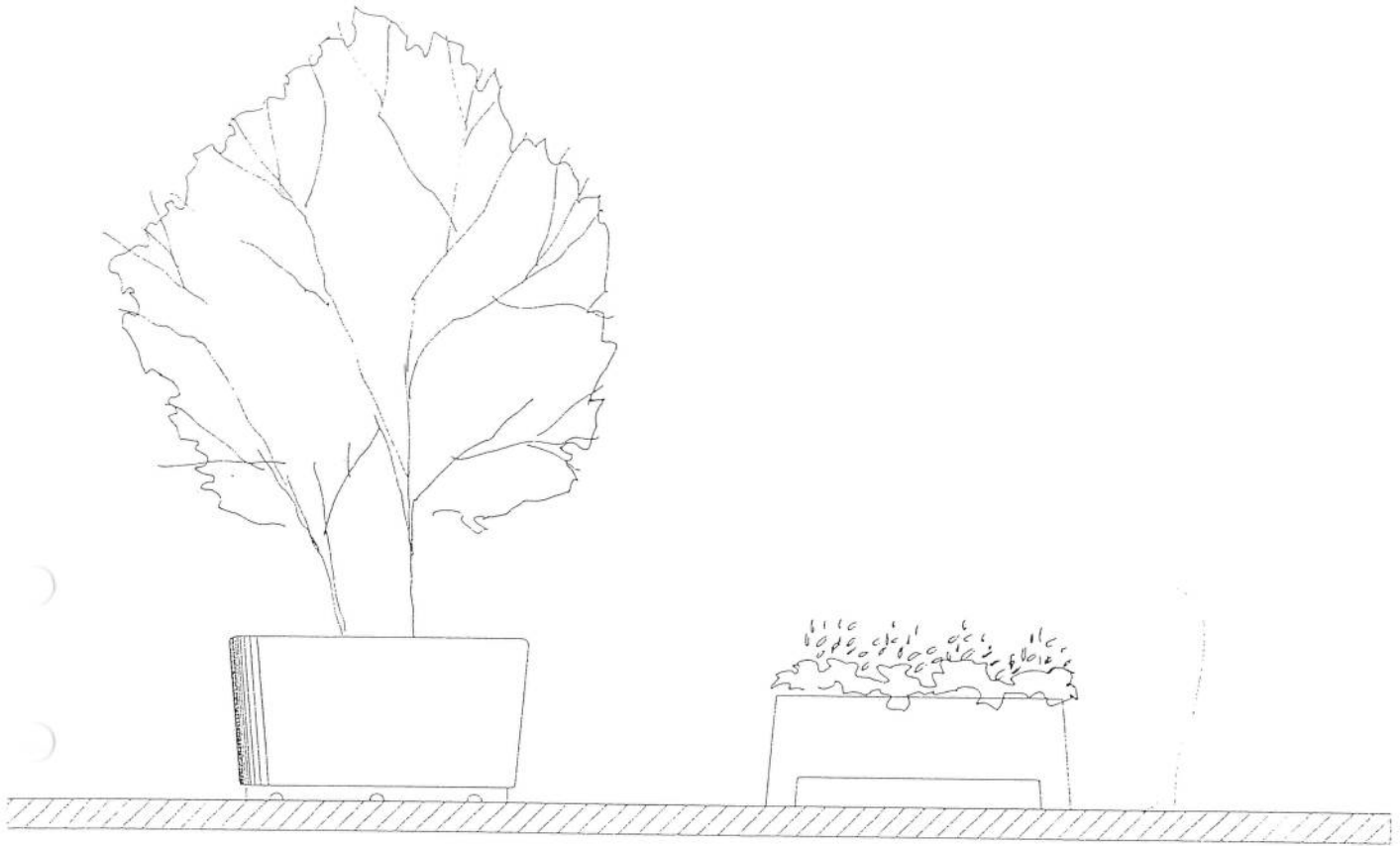
LjungbergGruppen AB

Anders Nylander
vVD

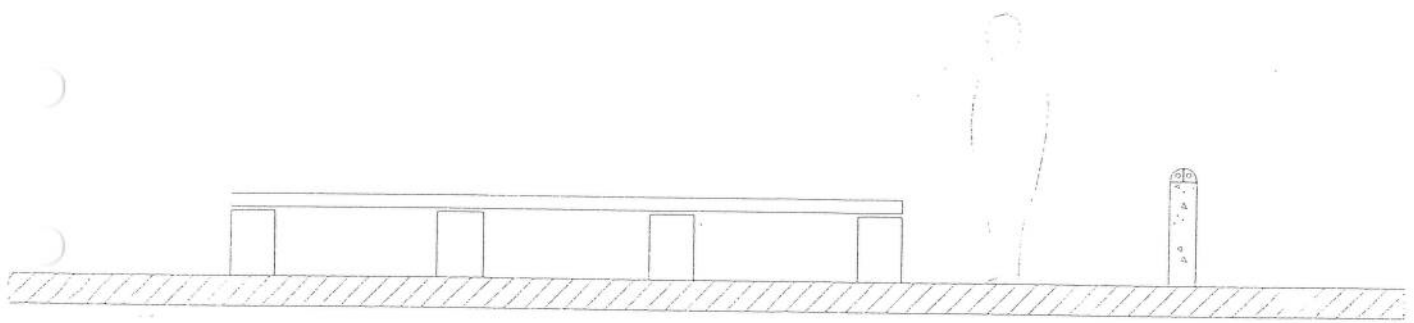
Denna bilaga har på utformats av arkitekt Christer Hagman, Hagman&HagmanAB.

Arkitekt: Nyréns Arkitektkontor AB

Landskapsarkitekt: Nyréns Arkitektkontor och Nivå Landskapsarkitekter AB



TRÄDURNA OCH BLOMSTERURNA 1:50



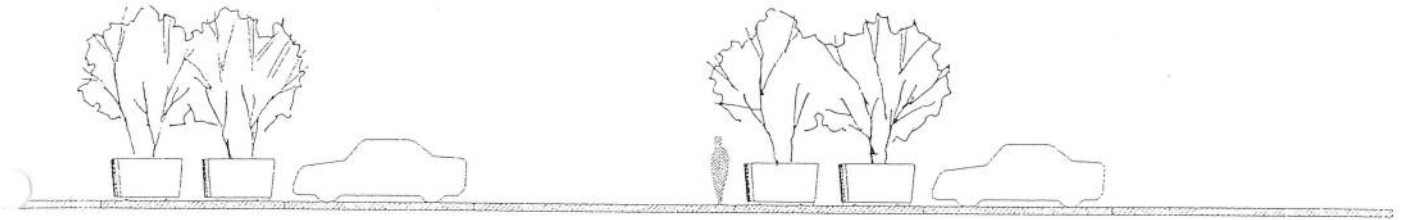
BÄNK OCH POLLARE 1:50

Sicklaön 83:22
Parkering etapp III
Landskap

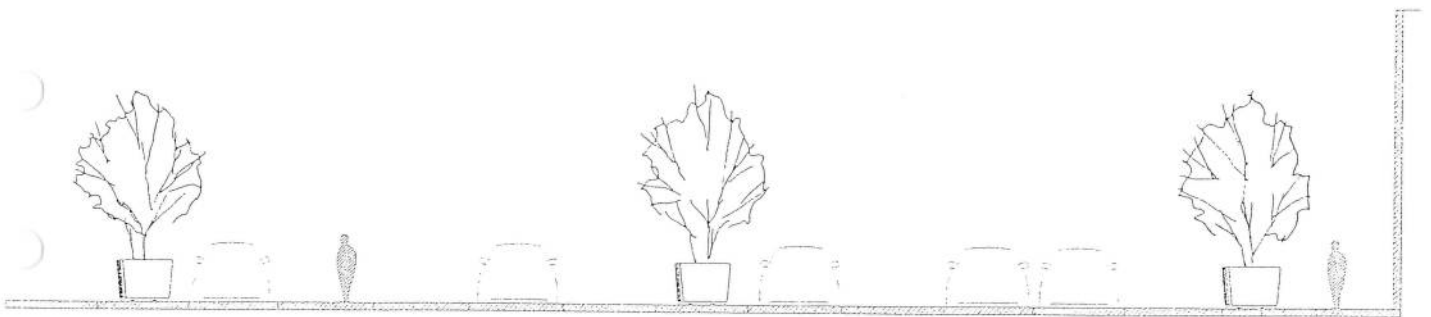
Möbleringsprogram
Urnor, bänk & pollare

Sektion 1:50
Nivå/GLindberg

Handwritten signature and initials in the bottom right corner.



S E K T I O N 1 : 2 0 0

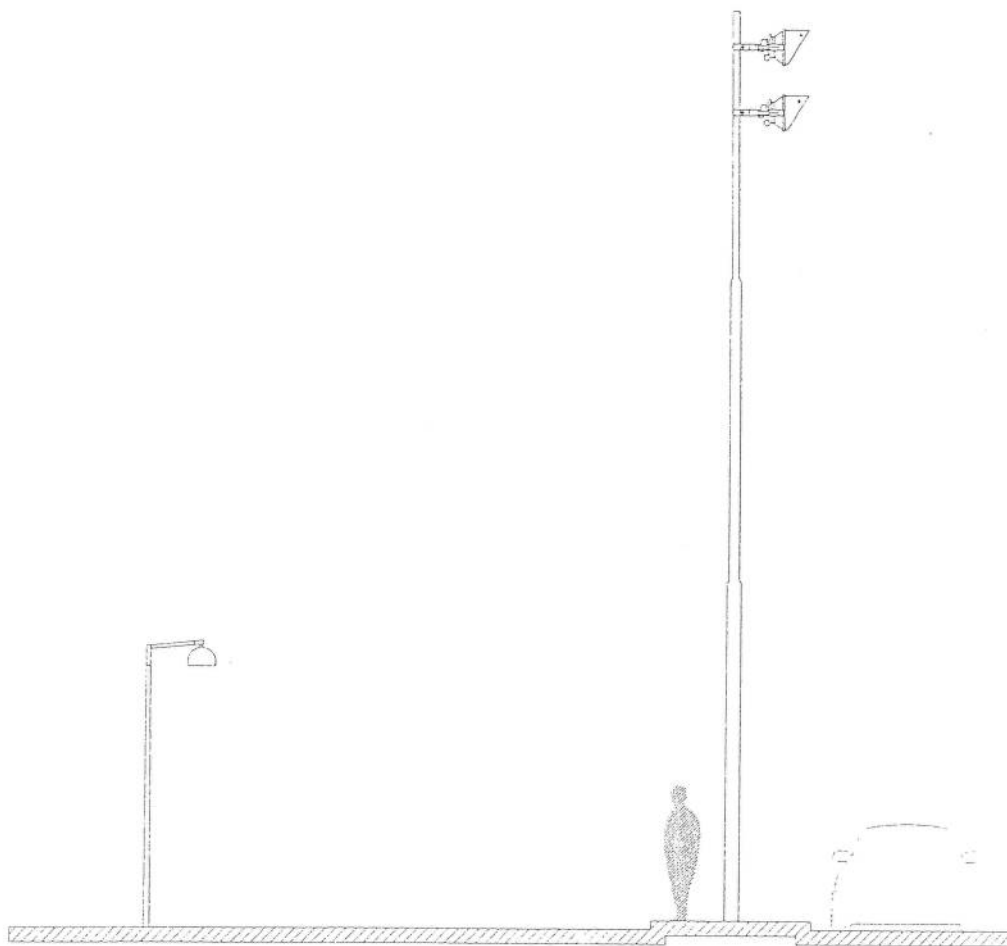


S E K T I O N 1 : 2 0 0

Sicklaön 83:22
Parkering etapp III
Landskap

Möbleringsprogram
Sektion parkering

Sektion 1:50
Nivå/GLindberg



BELYSNINGSSSTOLPE, 3,8 M

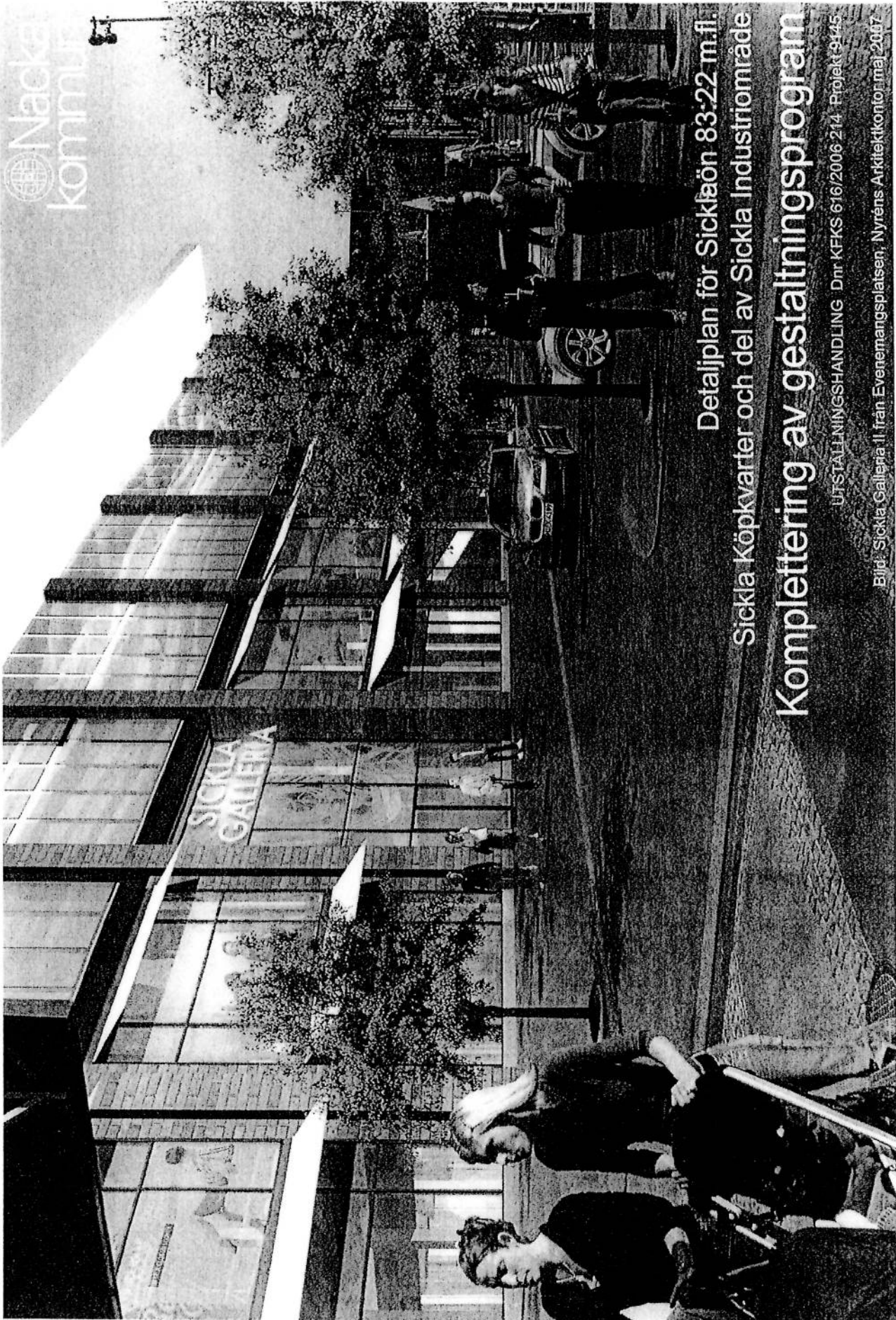
BELYSNINGSMAST, 12 M

Sicklaön 83:22
Parkering etapp III
Landskap

Möbleringsprogram
Urnor, bänk & pollare

Sektion 1:50
Nivå/GLindberg

Handwritten signature or initials in the bottom right corner of the page.



Detaljplan för Sicklaön 83-22 m.fl.
Sickla Köp kvarter och del av Sickla Industriområde
Komplettering av gestaltungsprogram

UTSTÄLLNINGSHANDLING Dnr KFKS 616/2006-214 Projekt 9445

Bild: Sickla Galleria II från Evenemangsplatsen, Nyréns Arkitektkontor maj 2007

Q
G

Innehåll

Inledning	sidan 3
Sickla Galleria etapp II - byggnaden	4
Evenemangsplatsen och ny entré mot Saltsjöbanan och Värmdövägen	6
Gångvägen från Sickla station samt galleriinteriörer	7
Sickla Kunskaps Galleria	8
Nya byggnader inom Sickla	11
På- och tillbyggnader	12
Ombyggnader	12
Dieselverkstaden	13
Utemiljö, vegetation, torg och platser	14
Skyltar, skärmtak, belysning mm	15

Föreliggande gestaltungsprogram utgör bilaga till detaljplan, Dnr KFKS 700/2004 214, Projekt 9145
Uppgifter om programmet lämnas av planarkitekt Tord Runnås, Planenheten, Nacka kommun, tfn 08/718 94 76

Fotografer: Per-Erik Adamsson, Juan de Artega, Sune Fridell, Åke E-son Lindman med flera

2
R
P

Inledning

Fastigheten Sicklaön 83:22 förvärvades 1997 av Sickla Industrifastigheter KB, helägt dotterbolag till LjungbergGruppen AB. Sedan förvärvet har fastigheten utvecklats genom ny-, om- och tillbyggnader av de flesta av fastighetens byggnader. Dessutom har stora investeringar genomförts inom och runt fastigheten avseende gator, platser, torg och parker för att öppna fastigheten mot omgivande områden.

Målsättningen har varit att utveckla Sickla till en mötesplats för kultur, handel, arbete, service och utbildning.

Aktuell detaljplan avser att möjliggöra fortsatt utveckling av fastigheten till ett stadsdelscentrum.

Syftet med gestaltningsprogrammet är att redovisa hur detaljplanens avsikter hittills tolkats i genomförda projekt, hur nu aktuell utbyggnad av Sickla Galleria och Sickla Kunskapsgalleria fullföljer den etablerade traditionen samt hur de genomförda goda exemplen kan vara vägledande för det fortsatta arbetet med fastighetens utveckling. Tidigare utarbetat gestaltningsprogram, daterat 2000-03-29, bilaga 4 till exploateringsavtal undertecknat 2000-04-10, har i tillämpliga delar varit vägledande för hittills genomförda projekt. Avsikten är att föreliggande program ska komplettera programmet från år 2000. I de delar som det äldre programmet inte genomförts och i frågor som inte täcks av denna handling hänvisas till det äldre programmet.

Detta kompletterande gestaltningsprogram jämte tidigare program från mars 2000 utgör bilaga till detaljplanen och till exploateringsavtalet och är tillsammans med övriga planhandlingar det långsiktiga styrdokumentet för att säkerställa fortsatt väl utformad stadsmiljö och bebyggelse inom fastigheten.

Programmet har utarbetats av LjungbergGruppen AB i samarbete med planenheten inom Nacka kommun och med hjälp av Nyréns Arkitektkontor som svarat för utformningen av merparten av de nya byggnaderna inom fastigheten och också står för utformningen av nu aktuell utbyggnad av Sickla Galleria och Sickla Kunskapsgalleria. Programmet har sammanställts av arkitekt SAR/MSA Christer Hagman, Hagman&Hagman AB.

Nacka i maj 2007

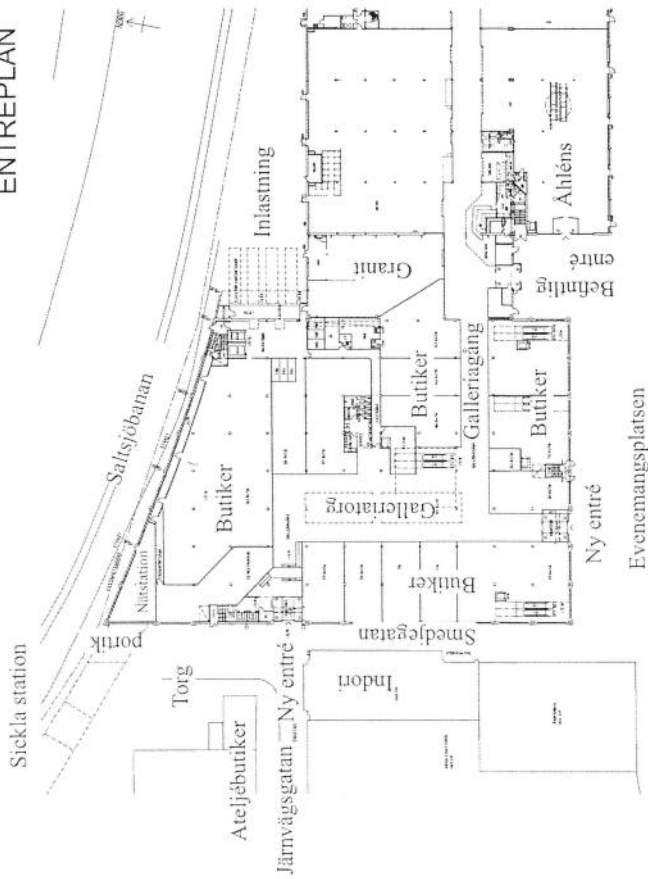
Carola Lavén
Utvecklingschef
LjungbergGruppen AB



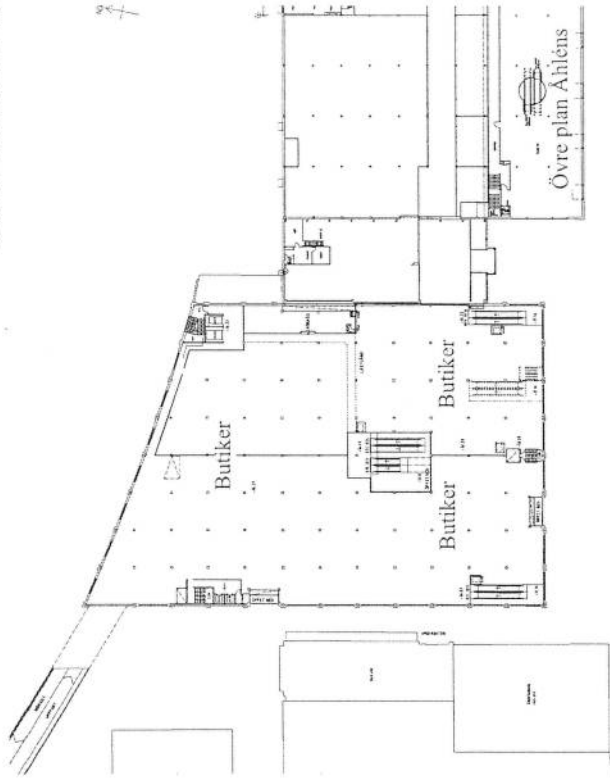
Sickla Galleria etapp II - byggnaden

Sickla Galleria etapp II kommer att omfatta två våningar med ca 12000 m² BTA butiker och service. Detta innebär ett nettotillskott av ca 9000 m² BTA handel. Den nya delen av gallerian kommer att få nya entréer mot Evenemangsplatsen, Järnvägsgatan, Smedjegatan, Smedjegatan, Smedjegatan från Värmdövägens busshål-
platser och Alphyddan.

ENTRÉPLAN



ÖVRE BUTIKSPLAN

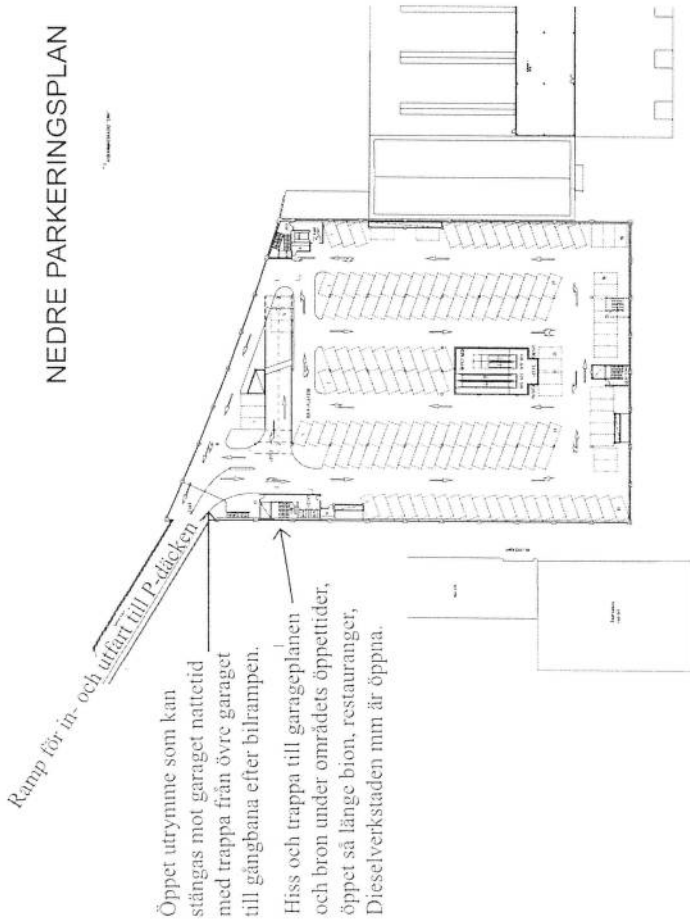


Tvårsektion genom hus 206, Sickla Galleria II och Sickla Galleria etapp I med Granit mm.
(OBS! Dubbel skala i förhållande till planerna ovan)

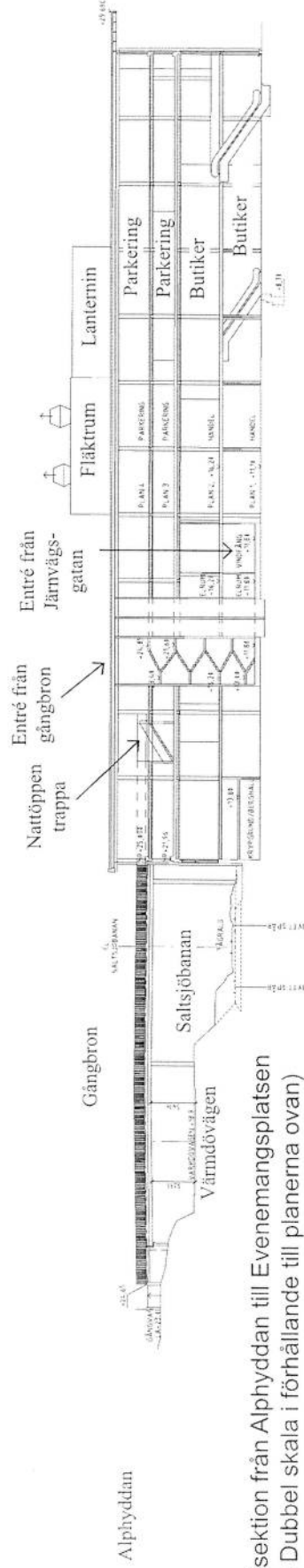
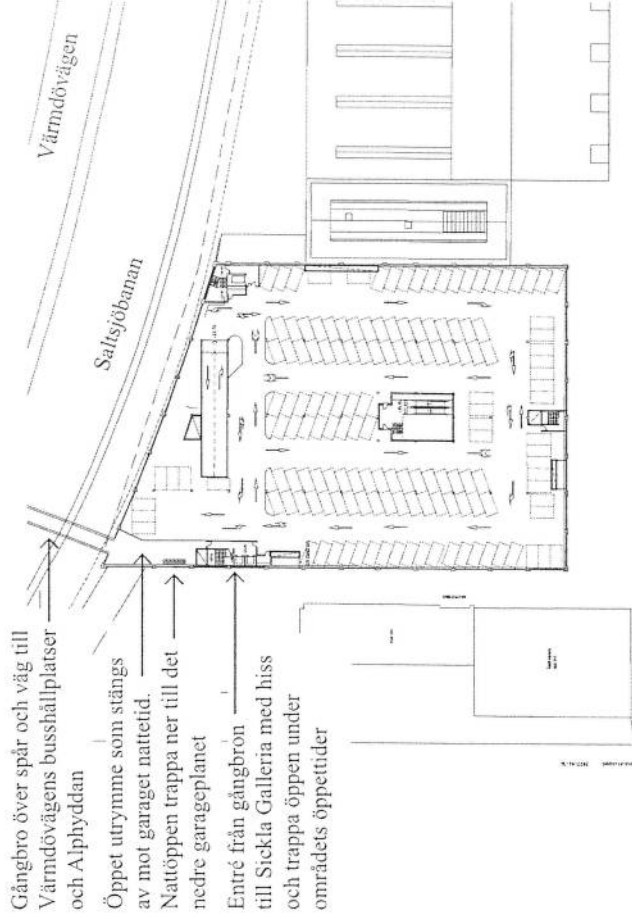
Handwritten signatures and the number '4'.

Över butikerna byggs två parkeringsplan med totalt ca 310 platser. Till det övre garageplanet ansluter gångbron från Värmdövägen och Alphyddan. Entrén från bron till Sickla Galleria kommer att vara öppen under gallerians öppettider. Trapphus med hiss och inomhustrappa är öppet från bron och garaget till torget utanför gallerian fram till dess att biografen, teater och restauranger stänger för natten. En öppen trappa är tillgänglig dygnet runt, från gångbron, via gångbanan på bilrampen, till Sickla Köpkvarter och Sickla station.

NEDRE PARKERINGSPLAN



ÖVRE PARKERINGSPLAN

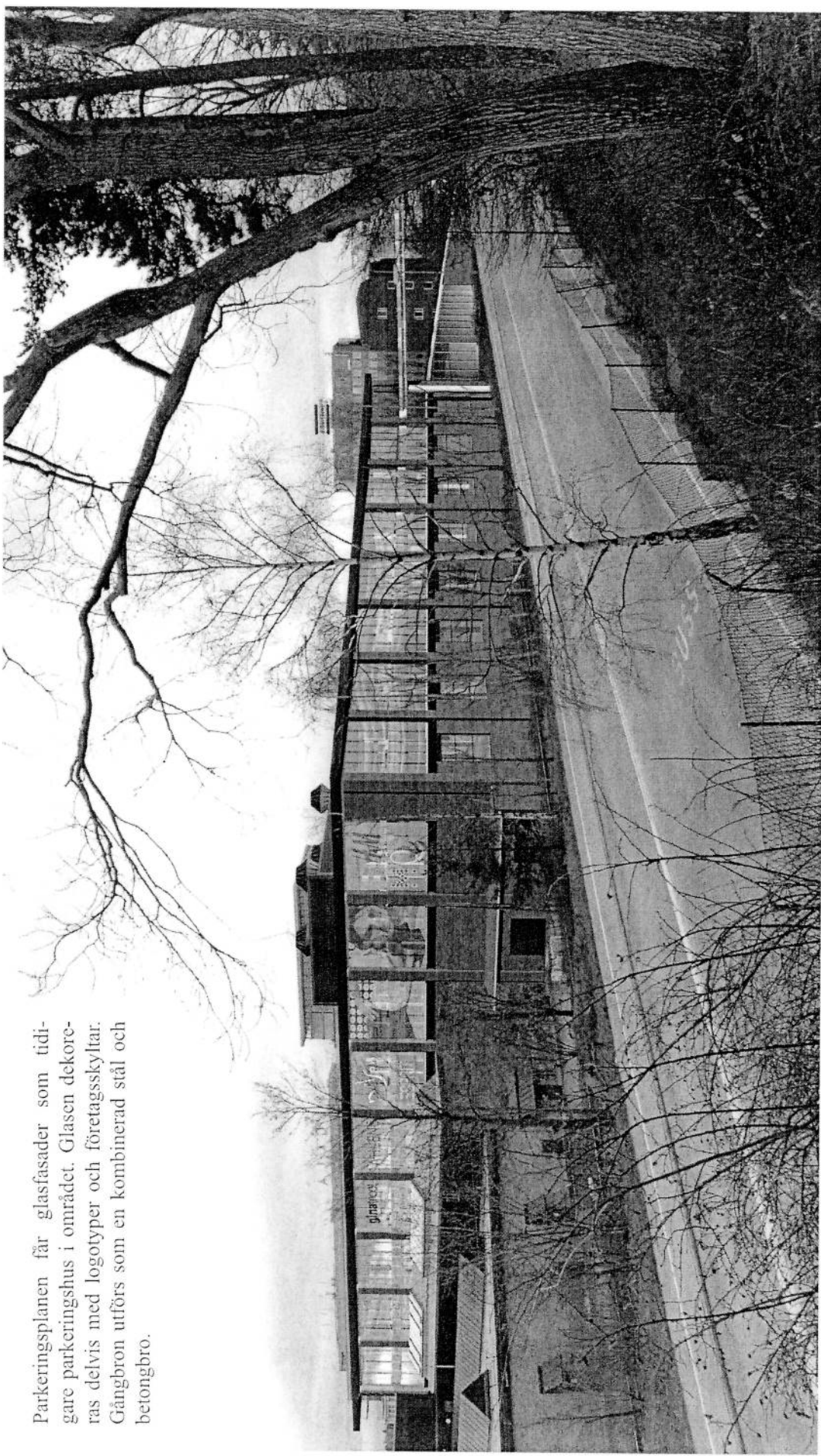


Längdsektion från Alphyddan till Evenemangsplatsen (OBS! Dubbel skala i förhållande till planerna ovan)

Evenemangsplatsen och ny entré mot Saltsjöbanan och Värmdövägen

Den nya delen av Sickla Galleria blir en självständig del av en sammanhållen helhet. Fasaden mot Evenemangsplatsen framgår av omslagsbilden. Byggnaden bildar en ny och representativ front mot Evenemangsplatsen. Den nya delen av Sickla Galleria byggs i tegel och glas i enlighet med den äldre industritraditionen. Byggnaden får tydliga framsidor och entréfasader även mot Sickla station, Smedjegatan, Järnvägsgatan och Värmdövägen. Smedjegatan får en ny, ljusare utformning som en öppen affärsgatan med skyltfönster på båda sidor. Gångvägar från Sickla station utformas säkra och tillgängliga.

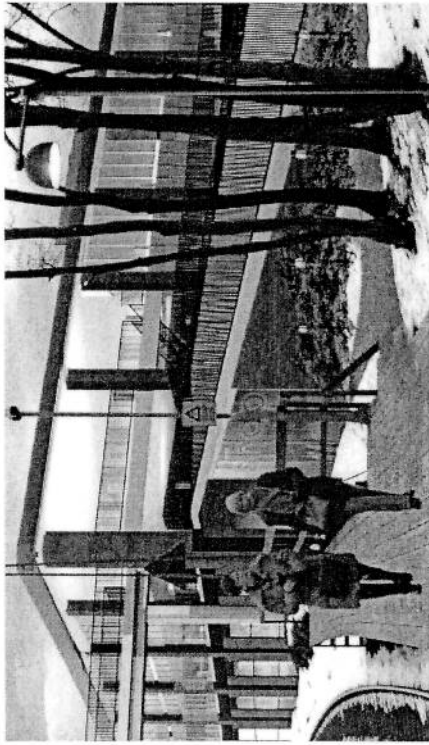
Parkeringsplanen får glasfasader som tidigare parkeringshus i området. Glaset dekorerar delvis med logotyper och företagsskyltar. Gångbron utförs som en kombinerad stål och betongbro.



Handwritten signature and initials.

Gångvägen från Sickla station samt galleriainteriorer

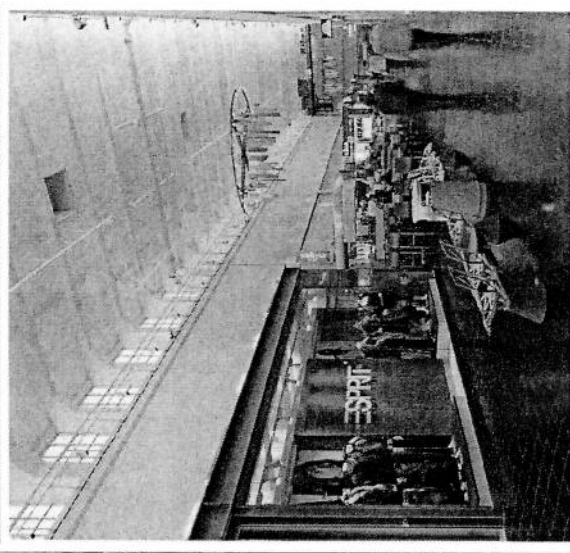
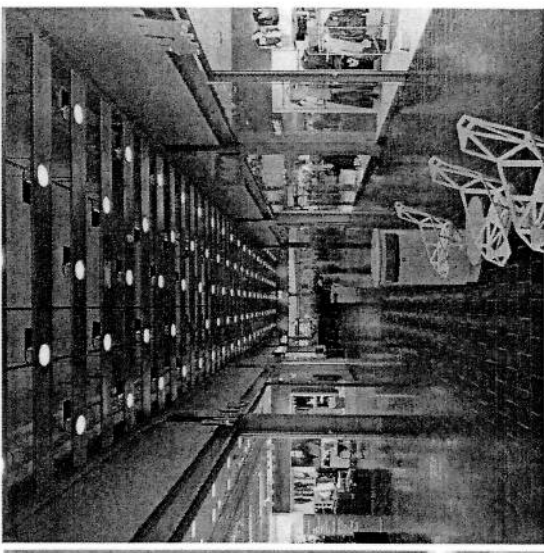
Sickla Galleria bevarar i den höga före detta Packningshallen industritraditionen i ett högt och luftigt rum som får dagsljus från hallens högt sittande fönster. Även den lägre galleriangången påminner genom golvmaterial, butiksfasader och innetak om byggnadernas tidigare industrianvändning. De allmänna ytor i Gallerians etapp II kommer att formas som en självständig men integrerad del av den nya helheten även om Sickla Galleria etapp II utgörs av en nybyggnad.



Gångvägarna från Sickla station utvecklas för bättre anpassning till rörelsehinder och så att konflikter med den nya trafiken till parkeringsvåningarna undviks.



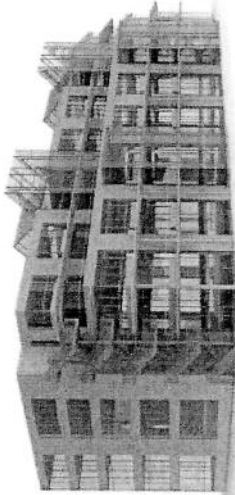
Smedjegatan förlängs upp mot stationen in under bron till garageplanen och kantas av butiker, entré till Sickla Galleria och sommartid uteservering vid det nya torget. Bilderna av gångvägen är illustrationer och ska inte ses som färdiga förslag till utformning.



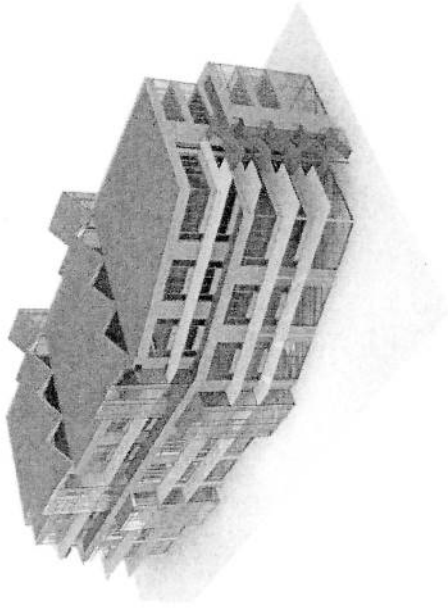
M R Q

Sickla Kunskapsgalleria

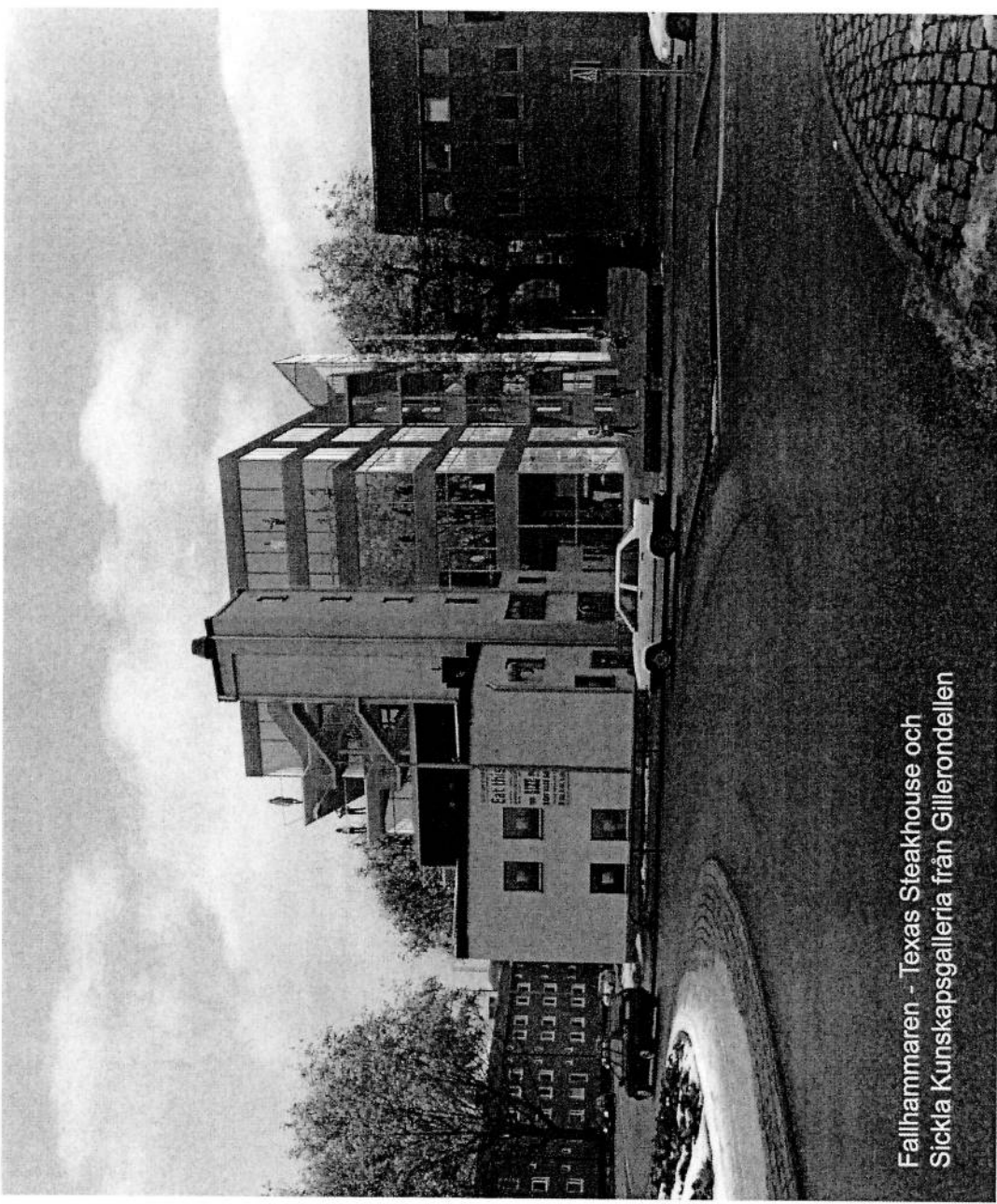
Designgymnasiet är etablerat inom Sickla i före detta Provningcentralen, den röda tegelbyggnaden till höger i bilden nedan. Kunskapsgallerian med gymnasieutbildning inom kultur, handel och naturvetenskap byggs mellan Designgymnasiet och Järaleden. Byggnaden i tre till fem våningar byggs i puts och glas och får en öppen och ljus karaktär. Färgsättningen utgår från områdets industrihistoriska färgskala som här i en gul färgton alternativt i en rödare puts som anknyter till tegeltraditionen. Färgskalan anpassas såväl till områdets bebyggelse som putsarkitekturen efter Järaleden.



Modellfoto som visar byggnadens öppna karaktär

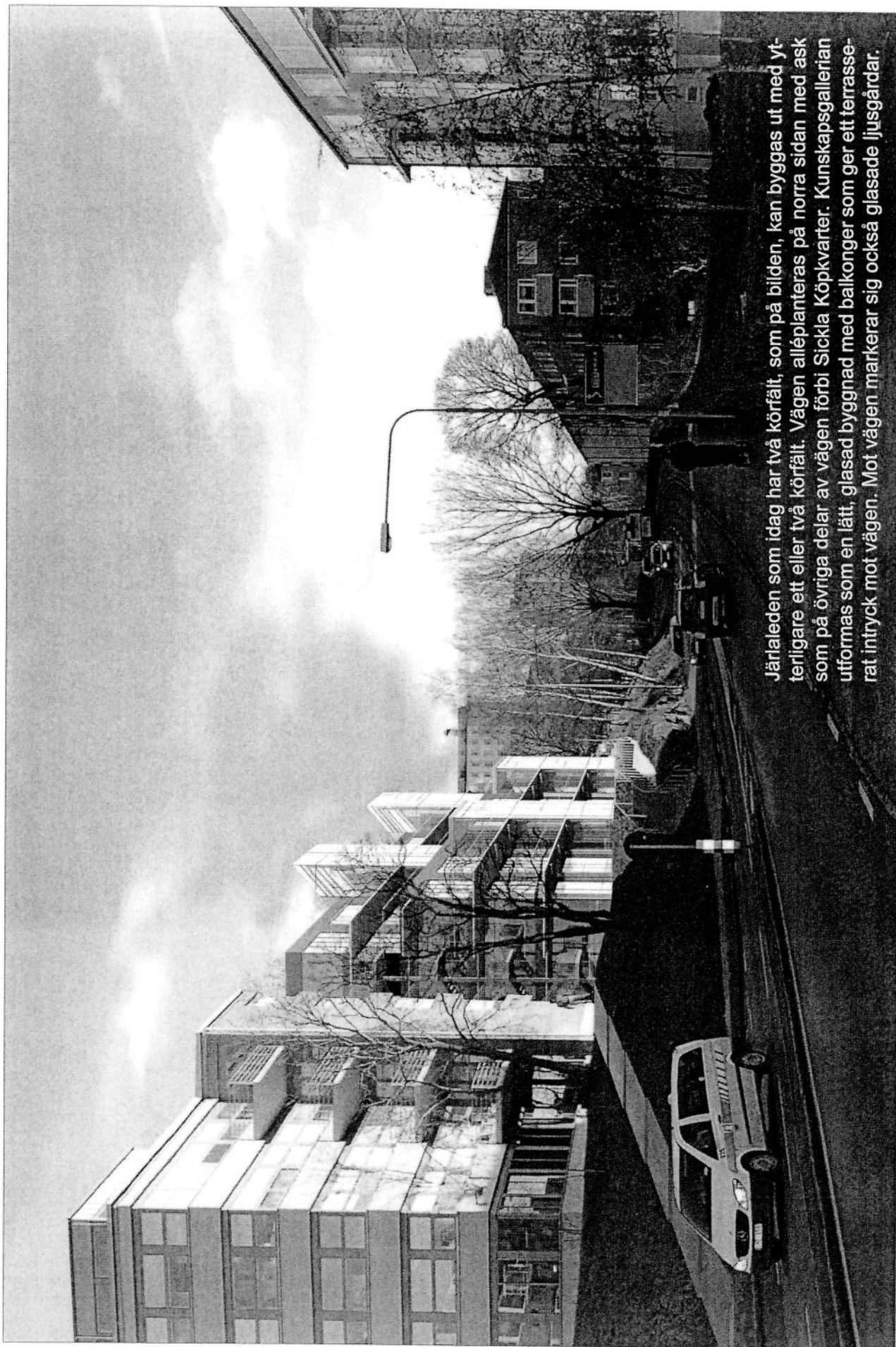


Modellfoto som visar byggnadens terrasserande uppbyggnad med balkonger och indragna våningar mot Järaleden



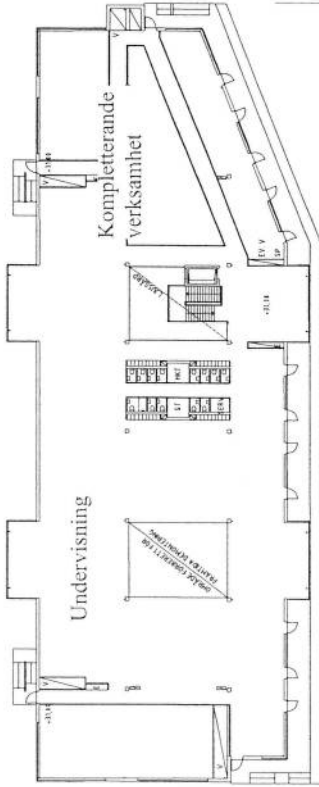
Fallhammaren - Texas Steakhouse och Sickla Kunskapsgalleria från Gillerondellen

[Handwritten signature]
8

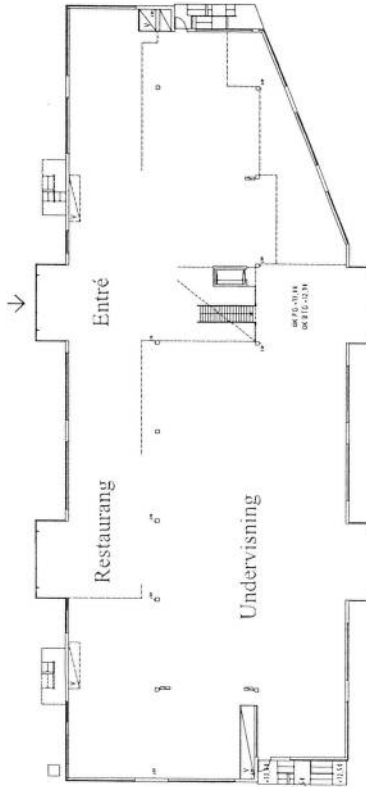


Järnleden som idag har två körfält, som på bilden, kan byggas ut med ytterligare ett eller två körfält. Vägen alleplanteras på norra sidan med ask som på övriga delar av vägen förbi Sickla Köpvarter. Kunskaps Gallerian utformas som en lätt, glasad byggnad med balkonger som ger ett terrasserat intryck mot vägen. Mot vägen markerar sig också glasade ljusgårdar.

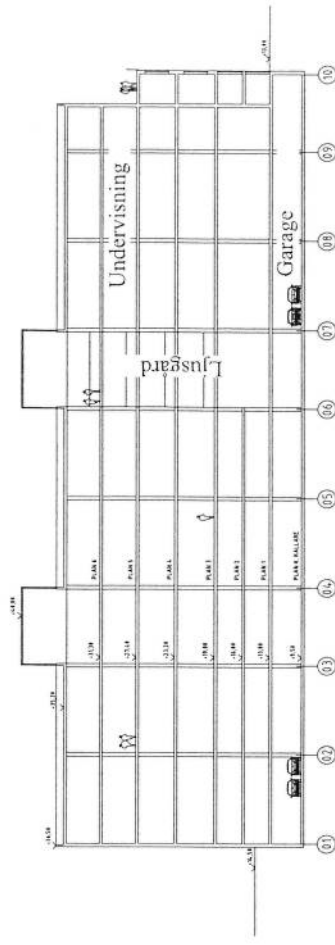
Handwritten signature



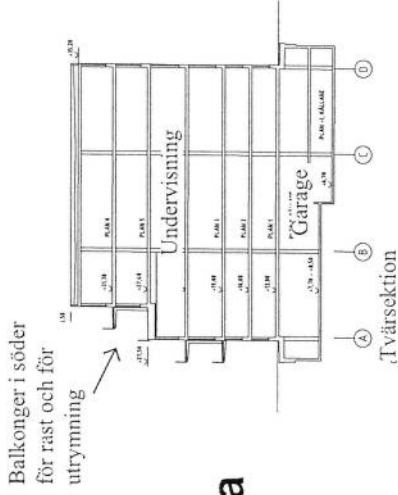
Plan 1-6, exemplifierat här av plan 6, översta våningen, innehåller lokaler för undervisning och kompletterande verksamheter



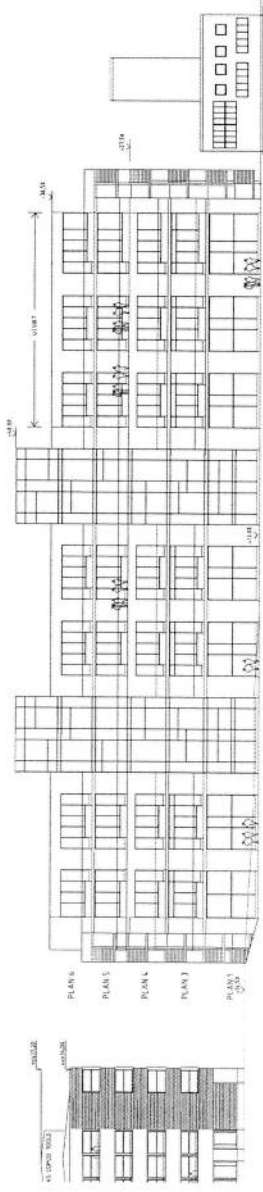
Bottenvåningen med huvudentré, restaurang, undervisningslokaler och kompletterande verksamheter



Längdsektion med garage i källarvåning och undervisningslokaler i plan 1 till 6



Sickla Kunskapskalleria



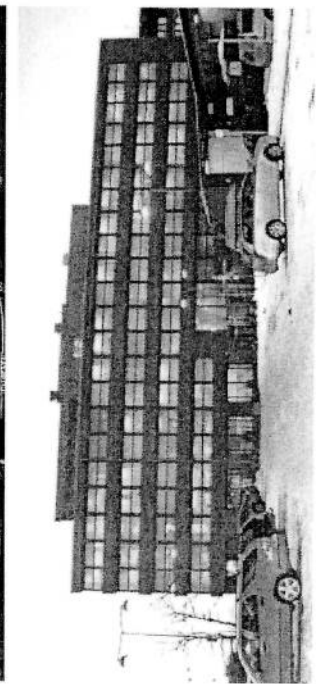
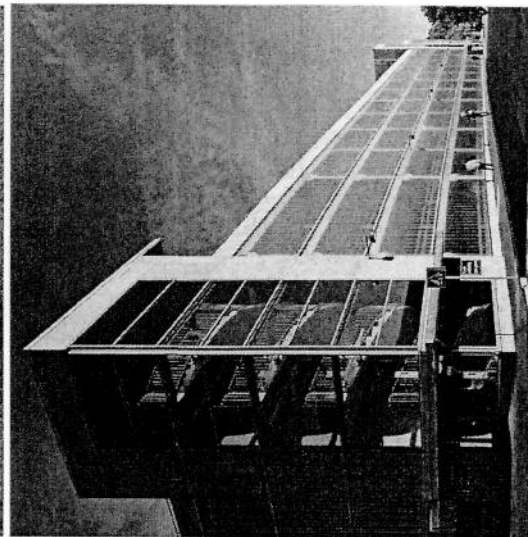
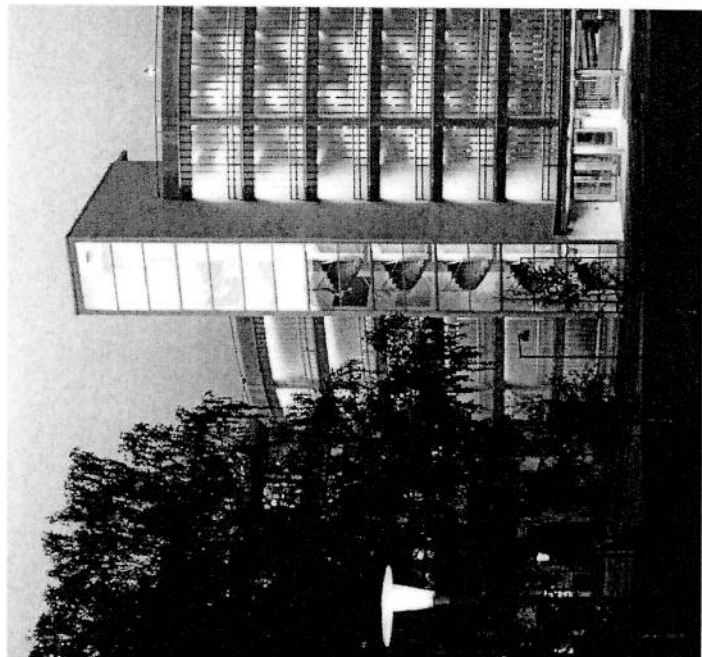
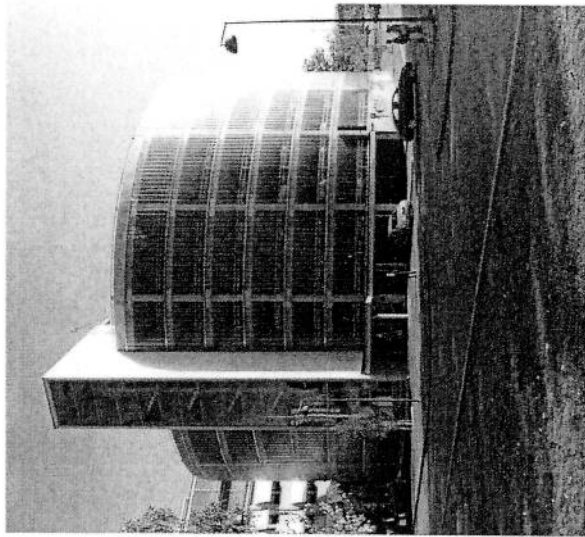
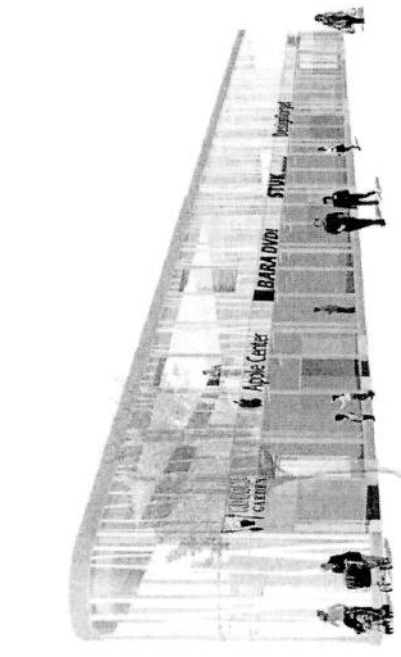
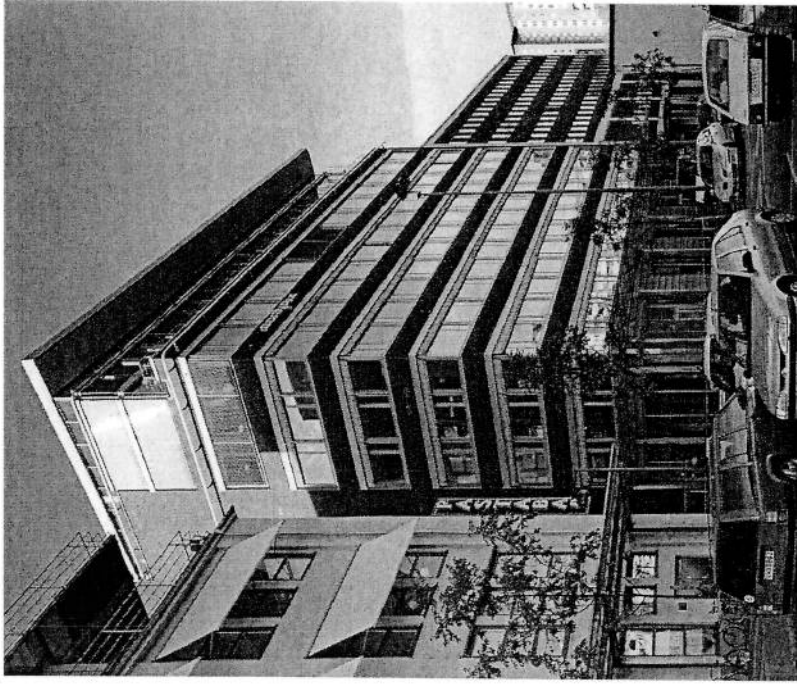
Fasad mot söder med från vänster till höger, Atlas Copco Tools, Kunskapskallerian och Fallhammaren - Texas Steakhouse



Fasad mot öster mot Gillerrondellen och Texas Steakhouse

Nya byggnader inom Sickla

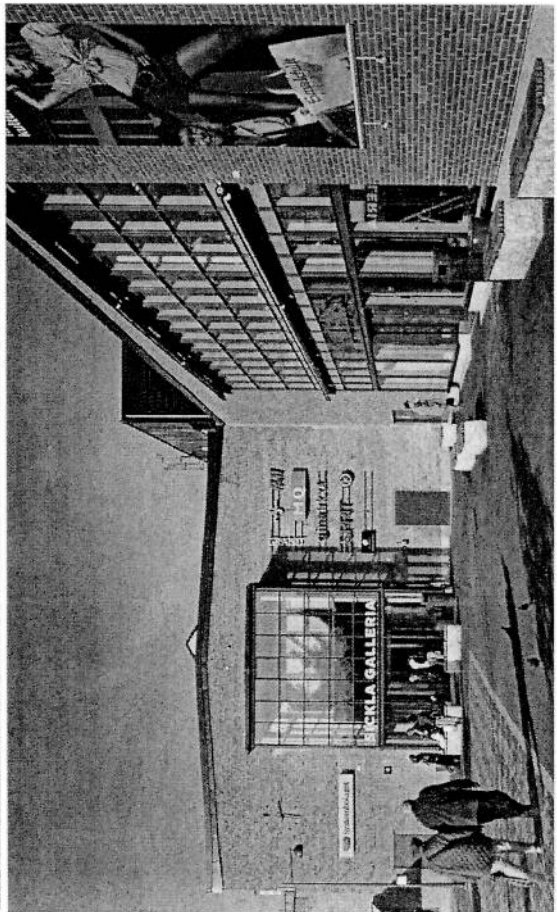
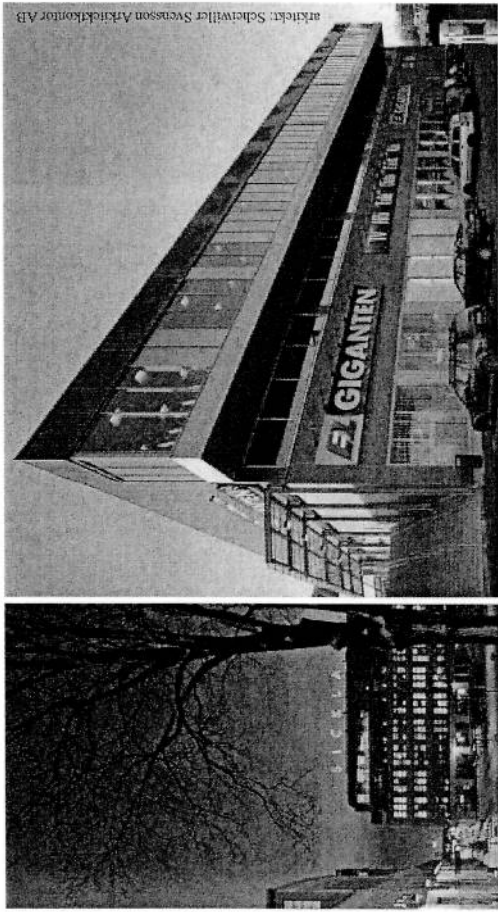
Ångpannan, parkeringshusen och kontoret för Atlas Copco Tools är exempel på nybyggnader i tegel och glas som för industritraditionen vidare och som utgör förebilder för tillkommande ny bebyggelse vid Sickla Bro, efter Sickla Industriväg och efter Järnleden. Även "Växthuset" som färdigställdes hösten 2006 har formats med samma utgångspunkter. Ljus och öppenhet också för ökad trygghet och säkerhet i området.



Handwritten signature

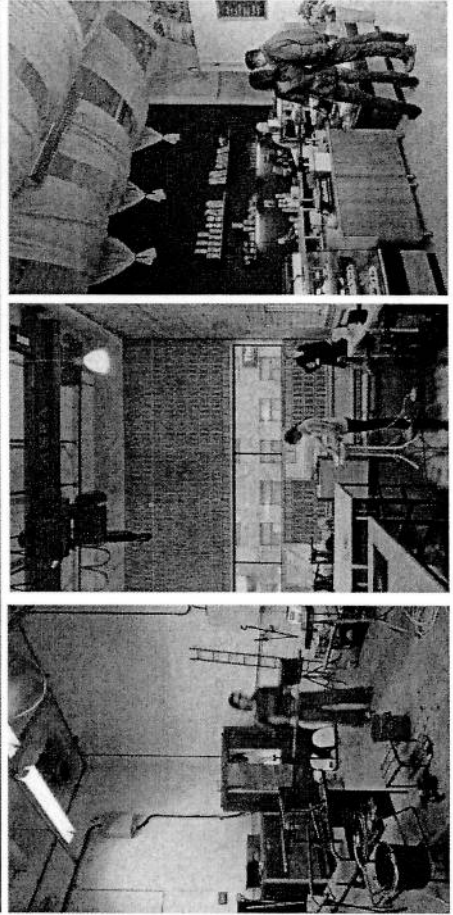
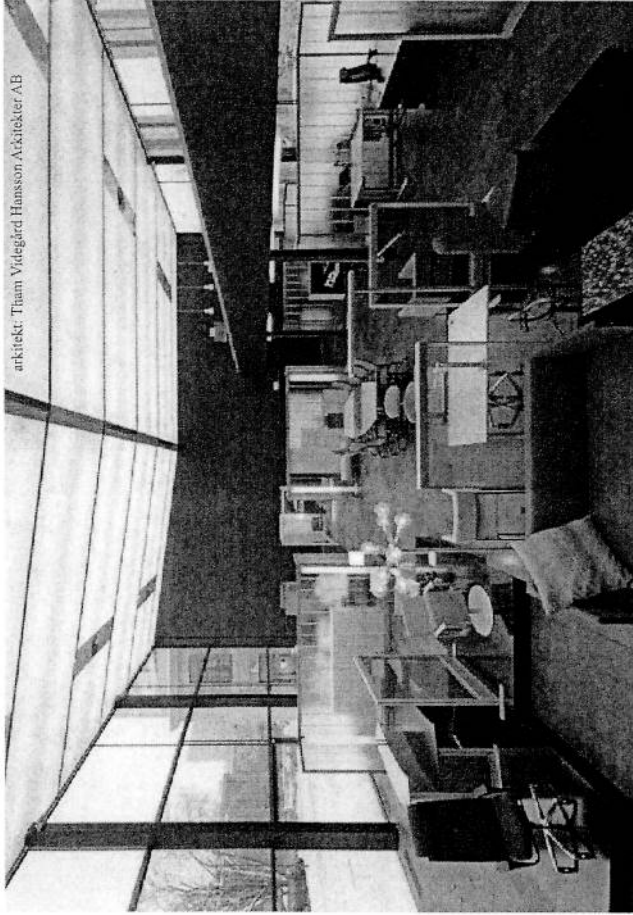
På- och tillbyggnader

Luftverkstaden har byggts om och till med två våningar. Hus Plania har byggts till mot Planiavägen för bland annat Elgiganten. Sickla Galleria har inrymts i om- och nybyggda lokaler. Tegel, puts, plåt och glas enligt industritraditionen utgör dominerande material. Såväl Luftverkstaden som Sickla Galleria har belönats med Stockholms Byggmästarförenings ROT-pris år 2001 respektive 2006.



Ombyggnader

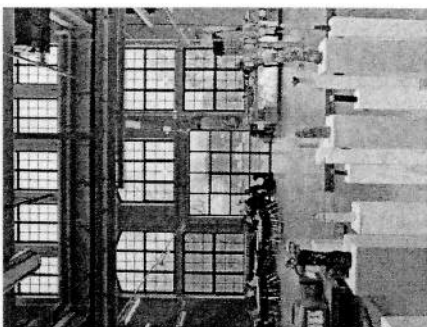
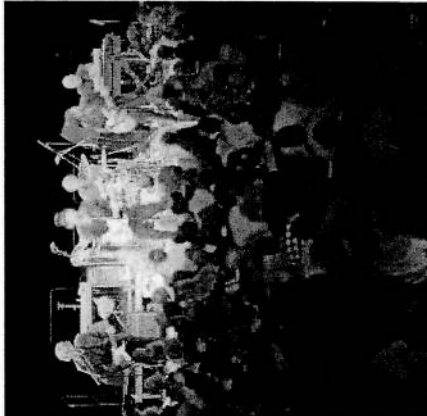
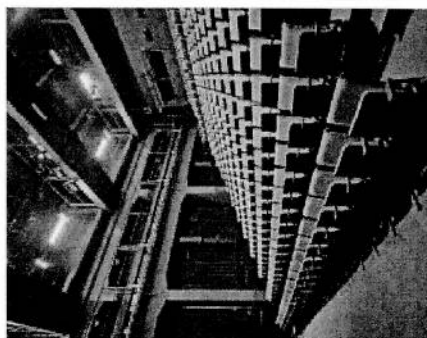
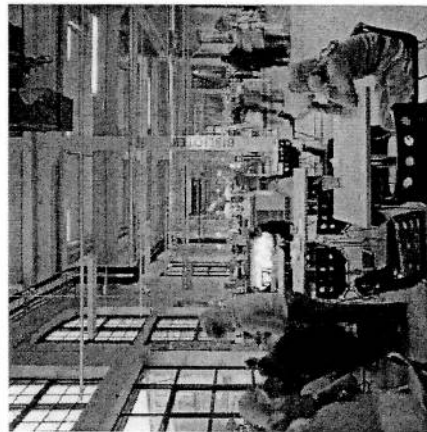
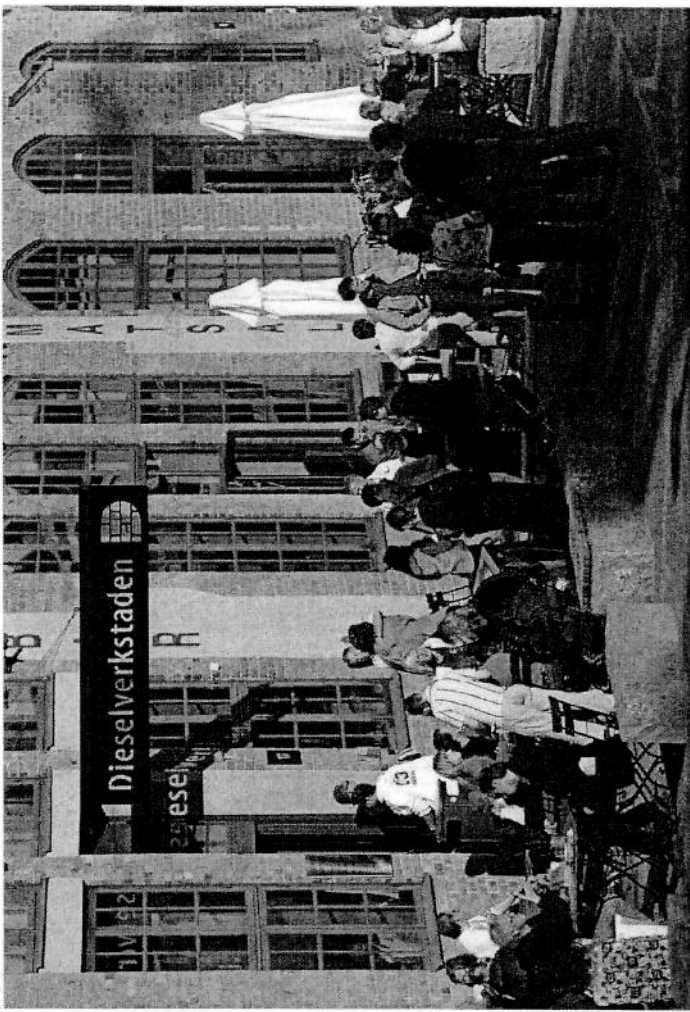
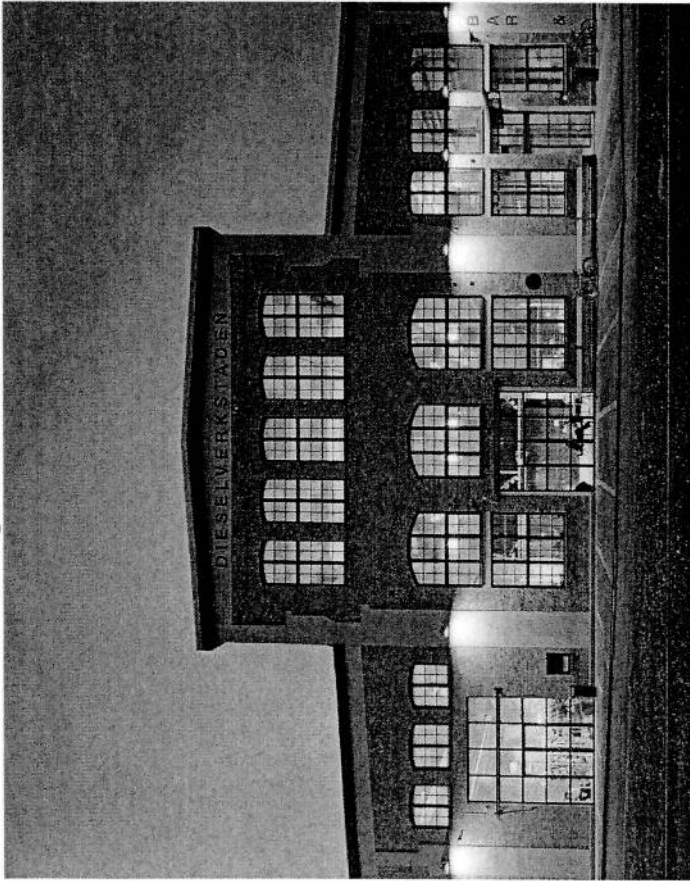
Expobyggnaden har byggts om för Svensk Möbelcentrum. Provningcentralen har blivit Designgymnasiet. Diesel Motors första verkstadsbyggnad innehåller numera hantverkare som tillverkar glas, keramik, choklad mm. Industrielokalerna har stor generell användbarhet för olika ändamål.



Handwritten signatures and initials.

Dieselverkstaden

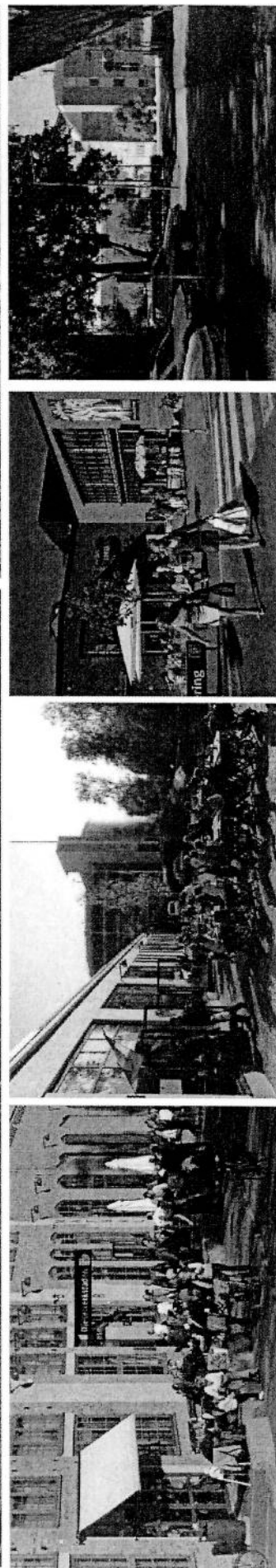
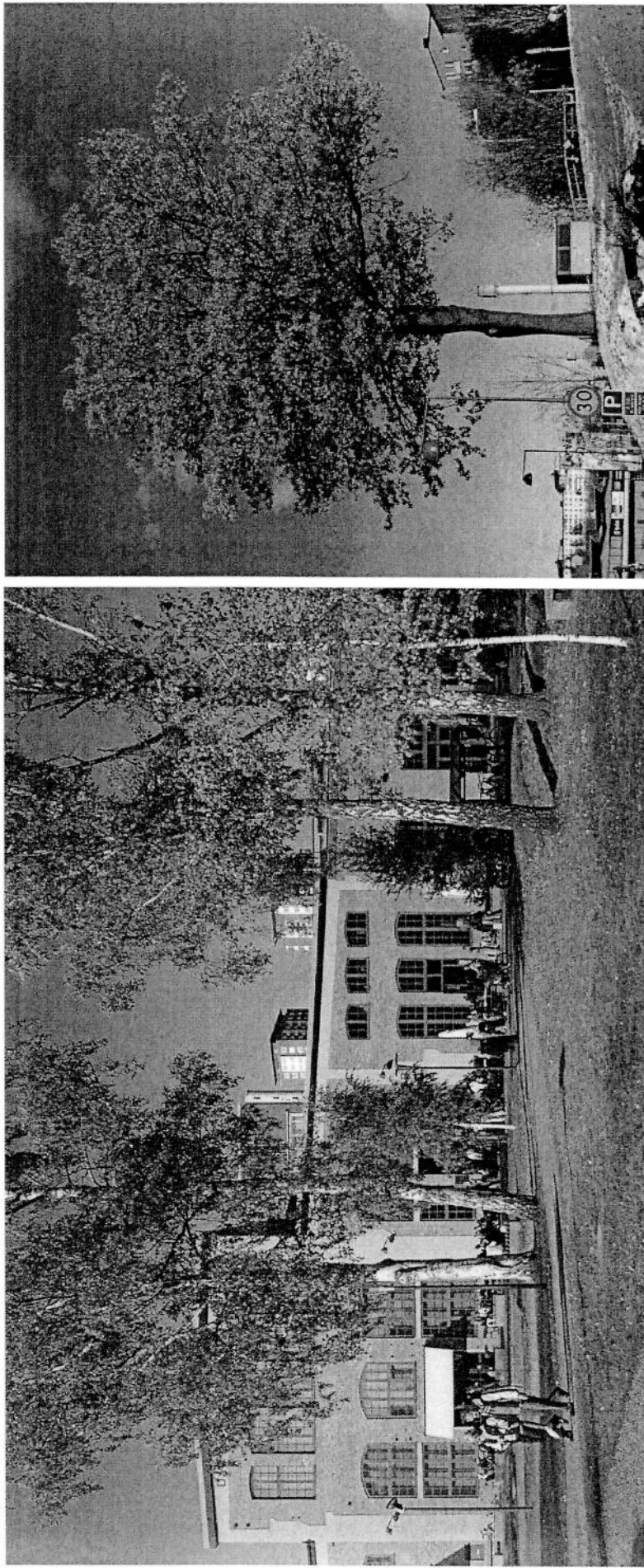
Dieselverkstaden har byggts om och rustats upp för framför allt kulturella verksamheter, bibliotek, teater, biograf, konsthall, Länsmuseum, Blåsarsymfonikerna, Klätterverket mm. Dieselverkstaden vänder sig mot allmänheten men utbud av lokaler och verksamheter utnyttjas också av Nackas kommunfullmäktiges sammanträden samt av befintliga och tillkommande skolor inom området. Ombyggnaden har belönats med Stockholmspriset.



R
Q
aw

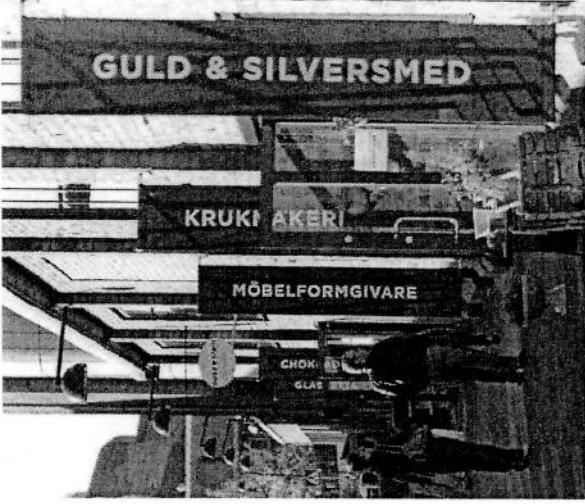
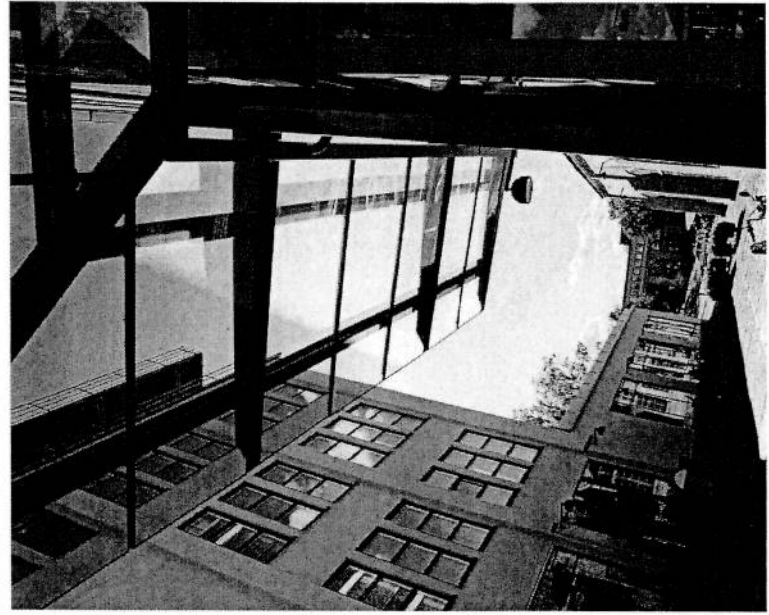
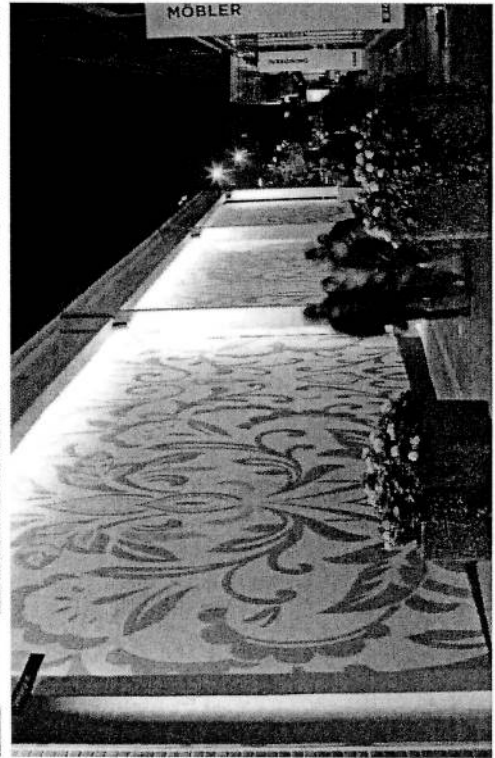
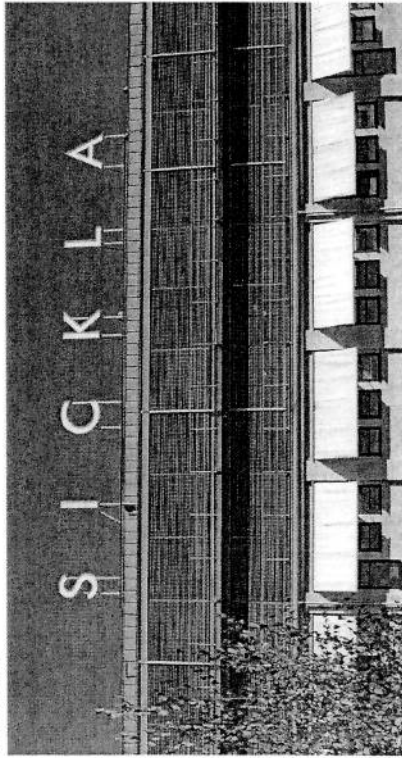
Utemiljö, vegetation, torg och platser

Marcusplatsen utvecklas till områdets centrala park. Äldre förvuxna och sjuka träd har tagits bort. Parken ska utvecklas till en "sommarhage" med björk som dominerande trädslag. Äldre björkar har bevarats och kompletterats med nyplanteringar. Eken vid Siroccogatan har vårdats genom beskärning av rot och krona och ska bevaras. Sickla Industriväg inom området ska bevaras som ett grönt entrérum. Uteplatser, torgytor och allmänna markytor beläggs i huvudsak med asfalt med inslag av gatsten mm



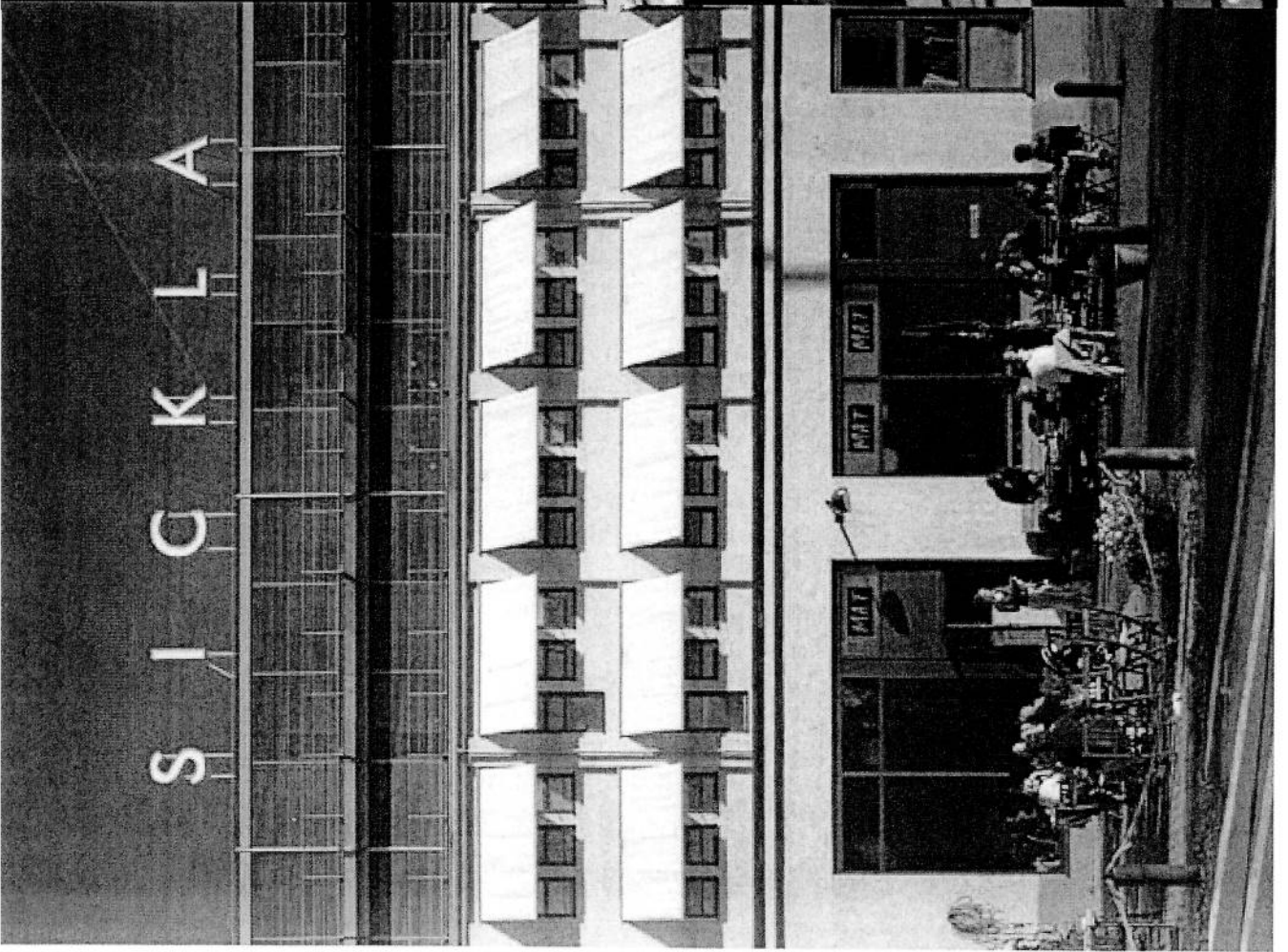
Skyltar, skärmtak, belysning mm

Området annonseras som Sickla och Sickla köpvarter. Verksamheternas skyltning ska samordnas i största möjliga utsträckning. Områdets storlek motiverar lokala variorationer. Orienteringsskyltning utvecklas och kompletteras bland annat för platstillgång inom olika parkeringsanläggningar. Den samordnade basbelysningen, armatur Victor, kompletteras med effektbelysning och dekorationer. Vädterskydd byggs för besökarnas bekvämlighet. Särskilt utformade utemöbler och pollare mm tillämpas i området.



Några goda exempel från Sickla ur Miljö- och Stadsbyggnadsnämndens riktlinjer för skyltar





MRP