

ANTI-KVARISK FÖRUNDERSÖKNING MED
KONSEKVENSANALYS

KVARNHOLMENS FÖRSKOLA NACKA



2013-06-26



Uppdrag: 248962 Kvarnholmens förskola, Nacka. Antikvarisk förundersökning med konsekvensanalys.

Datum: 2013-06-26

Medverkande

Beställare C&M Projekt
Kontaktperson: Johan Ericson

Uppdragsansvarig: Fredrika Mellander Rönn, Tyréns AB
Ombud: Ingvar Hedenrud, Tyréns AB

Omslagsbild: Norra villan är tillsammans med Södra villan Kvarnholmens äldsta hus.

Revideringar

Revideringsdatum

Utkast

Tyréns AB

118 86 Stockholm
Peter Myndes backe 16
Tel: 0101 452 20 00
www.tyrens.se
Säte: Stockholm
Org.nr 556194-7986

Innehållsförteckning

1	Inledning	4
1.1	Bakgrund och omfattning	4
1.2	Antikvariska riktlinjer - sammanfattning	4
1.2.1	Konsumbyggnaden.....	4
1.2.2	Södra villan	5
1.2.3	Norra villan	6
2	Kulturhistorisk karaktärisering	6
3	Kulturhistorisk klassificering och skydd.....	7
4	Aktuella planer.....	7
5	Underlag.....	8
6	Historik Kvarnholmen	9
6.1	F.d. konsumbutik	9
6.1.1	Inredning	12
6.1.2	Snabbköpet.....	16
6.2	Södra och Norra villan.....	22
7	Byggnadsbeskrivning.....	23
7.1	Konsumbyggnaden idag	23
7.1.1	Exteriör.....	23
7.1.2	Interiör.....	31
7.1.3	Karaktäristiska byggnadsdelar	31
7.2	Södra villan idag.....	33
7.2.1	Exteriör.....	33
7.2.2	Interiör.....	39
7.2.3	Karaktäristiska byggnadsdelar	39
7.3	Norra villan idag.....	40
7.3.1	Exteriör.....	40
7.3.2	Interiör.....	43
7.3.3	Karaktäristiska byggnadsdelar	44
8	Konsekvensanalys.....	46
8.1	Inledning, förutsättningar	46
8.2	Hus nr 2, Konsumbyggnaden	46
8.2.1	Exteriör.....	46
8.2.2	Byggnadsdetaljer, Konsumbyggnaden. Antikvariska riktlinjer.	49
8.3	Hus nr 3, Södra villan	51
8.3.1	Exteriör.....	51
8.3.2	Byggnadsdetaljer, Södra villan. Antikvariska riktlinjer.....	53
8.4	Hus nr 4, Norra villan.....	55
8.4.1	Exteriör.....	55
8.5	Byggnadsdetaljer, Norra villan. Antikvariska riktlinjer.	56
9	Miljö.....	58
10	Generella riktlinjer. Uppföljning.....	60

1 Inledning

1.1 Bakgrund och omfattning

Tyréns har fått i uppdrag att utföra en antikvarisk förundersökning av Konsumbyggnaden, Södra villan och Norra villan på Kvarnholmen i Nacka i samband med ombyggnad av dessa tre byggnader till förskola. Den paviljongbyggnad som på 1970-talet byggdes till på Södra villans södra fasad har ej ingått i undersökningen. Till förundersökningen har fogats en antikvarisk konsekvensanalys. Arbetet har utförts av byggnadsantikvarie Fredrika Mellander Rönn. Fotografier: Fredrika Mellander Rönn, Tyréns, när inget annat anges.

En antikvarisk förundersökning är en fristående utredning som *beskriver de kulturhistoriska värdena i en byggnad eller ett område*. Undersökningen bör användas som ett underlag vid projektering. I detta fall hade projekteringen dock redan påbörjats. En förundersökning kan också användas som underlag vid tillståndsprövning enligt Kulturminneslagen (KML) och vid beslutsfattande enligt Plan- och bygglagen (PBL) i samband med bygglovsförfarande. En antikvarisk konsekvensanalys redovisar *hur kulturvärden påverkas vid en föreslagen ändring* av en byggnad eller ett område. Konsekvensanalysen fungerar som underlag vid beslutsfattande enligt Plan- och bygglagen i samband med bygglovsförfarande, men kan även utgöra underlag vid ändring av byggnad eller miljö som omfattas av annan lagstiftning.

De två villorna är f.d. arbetarbostäder uppförda omkring 1920, konsumbutiken stod klar 1935. Byggnaderna har bedömts vara kulturhistoriskt värdefulla och kommer att ges ett skydd i den detaljplan som är under utarbetande. De befintliga husen kompletteras, enligt det aktuella förslaget, med en halvcirkelformad byggnad sammanbunden med Konsumbyggnaden och Södra villan. Den södra villan rivs och ersätts av en kopia. Den norra villan bevaras och kommer även fortsättningsvis vara friliggande. Varje byggnad ska innehålla två förskolevadelningar, kök och matsal placeras i konsumhuset.

Denna förundersökning med konsekvensanalys omfattar huvudsakligen de befintliga byggnadernas exteriör, då det är exteriörerna som kommer omfattas av skydd i detaljplanen. Interiörerna har inventerats översiktligt och vissa rekommendationer lämnas när det gäller utformningen av dessa. Byggnaderna inventerades 2013-04-30. Enbart synliga byggnadsdelar har bedömts, dolda konstruktioner och ytskikt omfattas ej.

Undertecknad har deltagit i projekteringsmöten samt haft löpande kontakt med arkitekten. Arbetet har skett i samråd med Johan Aspfors, kommunantikvarie i Nacka kommun.

1.2 Antikvariska riktlinjer - sammanfattning

I förslaget till planbestämmelser är i det första hand byggnadernas exteriörer som är skyddade.

1.2.1 Konsumbyggnaden

Konsumhuset har ett stort kulturhistoriskt värde och det är av största vikt att exteriören behåller sin karaktär. Mindre förändringar har skett under årens lopp och i samband med ombyggnaden

finns en möjlighet att återskapa delar av originalutseendet. Den planerade tillbyggnaden sker på butikens baksida, vilket innebär att huvudfasaden mot gatan kan behålla sin karaktär.

Huset ska ej tilläggsisoleras utvändigt. Fasaden ska slätputsas med putsmaterial lika ursprungligt. Kulören ska vara lika originalkulören, kulörprov ska utföras. Taket ska även fortsättningsvis vara belagt med plåt, takfoten får ej byggas in. Takavvattningen utförs lika befintlig, med hängrännor. Stuprören ska bytas mot nya med skarpa vinklar. Fönstren är original och ska bevaras. De stora skyltfönstren i ek är särskilt viktiga. Fönstren på övervåningen målas i ljus kulör, linoljefärg ska användas. Det gäller även fönstren mot gården. Ytterdörrarna till lägenheterna är bytta och den som återstår enligt ombyggnadsförslaget ersätts med en mer anpassad modell.

Interiört har större förändringar skett, det finns få spår kvar av butiken. Här får man acceptera att lokalerna inreds rationellt. Trappan till källaren med grönt kakel ska dock bevaras. I köket läggs ny klinker på golvet, med samma format, läggningsprincip och kulör som i den f.d. charkuteridelen. I bostadsvåningarna sparas de kakelklädda burspråken och de gröna radiatorerna.

1.2.2 Södra villan

Södra villan är flyttad och försedd med betongsockel. Interiört är villan mycket förändrad då den använts som förskola. Villan har ett kulturhistoriskt värde, främst som en del av miljön. Enligt planerna rivs byggnaden, för att kunna åstadkomma funktionellare förskolelokaler. På grund av de förändringar som villan genomgått är en rivning tänkbar, under förutsättning att en kopia av huset uppförs. Byggnadens exteriör ska återskapas i detalj och med hög kvalitet när det gäller material och utförande. Villan ska enligt förslaget länkas samman med den nya halvcirkelformade byggnaden på västra sidan, dvs. gårdssidan. Länkbyggnaden är smalare än ursprungshuset och lämnar hörnen fria, vilket är bra. Den östra gaveln, vänd mot Valsvägen, ges samma utformning som idag.

Husen proportioner kommer att ändras något enligt förslaget. Bottenvåningen höjs 30 cm, från 3.20 m till 3.50 m. Övervåningen höjs 25 cm, från 2.60 m till 2.85 m. Källaren sänks. Takfotshöjden behålls (från bottenplan till takfot). Takfallet kommer även fortsättningsvis vara 35 grader. Förändringen bedöms vara godtagbar.

Sockeln kan utföras i betong. Fasadens panel utförs lika den befintliga, med liggande enkelfasad panel, förutom i frontespiserna som ska ha stående enkelfasad panel. Den befintliga panelen är 120 mm bred, men 85 mm bred panel lika Norra villans kan användas. Fasaden ska målas med Falu rödfärg, snickerier som foder och lister mm. målas vita. Snickerier ska penselstrykas.

Husets burspråk/glasveranda mot norr kommer att ersättas med en glasveranda i två våningar. Den kantiga formen, med avskurna hörn, kommer ej att återuppföras utan verandan får en rektangulär form och förses med ett brutet sadeltak med frontespis. Tak och skorstenar utförs lika befintligt, takfoten ska vara utsvängd. Takmaterialet ska vara lertegel. Alla plåtarbetena ska vara av hög kvalitet. Takavvattningen utförs lika befintlig, med fotrännor. Stuprören ska bytas mot nya med skarpa vinklar.

Treglasfönster är godtagbara, men de måste vara av trä och profilerade lika villans originalfönster. Interiört kan en rationell planlösning tillskapas. Ett förslag är att nya invändiga snickerier profileras lika de befintliga. Entrédörren på västra verandan tas tillvara, ny dörr utformas på samma sätt. Ursprungliga ytterdörrar, originalfönster, samt invändiga snickerier, dörrar, foder etc. som ej kommer till användning skänks till Nacka byggnadsvård.

1.2.3 Norra villan

Norra villan har ett stort kulturhistoriskt värde. Den berättar om Kvarnholmens äldre historia och är en viktig del av miljön, den har också ett framträdande läge nära Tre Kronors väg. Villan ska bevaras friliggande, den kommer dock att byggas till med ett trapphus på den västra gaveln enligt förslaget. Det är bra att tillbyggnaden blir smalare än ursprunghuset och lämnar hörnen fria. Naturstenssockeln är ett av villans karaktärsdrag och den får ej påverkas negativt. Tilläggsisolering på utsidan är ej möjlig att genomföra på grund av att exteriören då förvanskas, t.ex. när det gäller sockel och takfot. Panelen kan bytas, om den utförs lika befintlig, Falu rödfärg ska användas. Fönstren har bytts, och utförandet har medfört en förvanskning av husets exteriör. De kan ersättas av nya treglasfönster, men de måste vara utförda av trä och profilerade lika Södra villans originalfönster. Maskindraget glas bör användas i den yttre bågen. Till snickerier används linoljefärg i vit kulör. Snickerier ska penselstrykas. Ny entrédörr utformas med utgångspunkt från dörren på Södra villans västra veranda.

Takmaterialet ska vara lertegel. Den falsade takplåten bevaras så långt det är möjligt, nya plåtarbetena ska vara av hög kvalitet. Om det är nödvändigt att byta ut takavvattningen utförs den lika befintlig, med fotrännor. Stuprören ska bytas mot nya med skarpa vinklar. Den ursprungliga planlösningen kommer att förändras kraftigt genom ombyggnadsförslaget, vissa rumsförhållanden kommer dock att kunna uppfattas även efter ombyggnaden. Ursprungliga invändiga snickerier, dörrar, foder etc. bör återanvändas i största möjliga mån. De som ej kommer till användning skänks till Nacka byggnadsvård.

2 Kulturhistorisk karaktärisering

Konsumhusets enkla och sakliga arkitektur är ett typexempel på en av kooperationens funktionalistiska butiksbyggnader, ritade av KF:s arkitektkontor. Byggnadens förändring från ”betjäningsbutik” till snabbköp speglar samhällsutvecklingen.

Konsumbutiken hade stor betydelse som en del av servicen i det ”brukssamhälle” som växte fram på Kvarnholmen. En butik fungerar också som mötesplats och får därigenom en social funktion.

Villorna är flerfamiljshus med en tidstypisk nationalromantisk utformning. De berättar om Kvarnholmens tidigare industrihistoria, om förmäns och senare kvarnararbetares bostadsvillkor.

Konsumhuset och de äldre villorna är viktiga komponenter i närmiljön, tillsammans med lamellhusen och radhusen i tidig funktisstil.

3 Kulturhistorisk klassificering och skydd

Kvarnholmen ingår i område av riksintresse för kulturmiljövården. Byggnaderna ingår också i ”område av lokalt intresse” i kommunens kulturmiljöprogram (2011).

Butikshuset och Norra Villan har bedömts vara ”särskilt värdefulla” och är viktiga ur stadsbildssynpunkt. Södra villan har ett kulturhistoriskt värde främst som en betydelsefull del av miljön. Som en del av helheten bidrar de båda villorna till kunskapen om områdets kulturhistoriska värde och berättar om Kvarnholmens äldre historia.

Detaljplanering för södra delen av Kvarnholmen, där husen ligger, pågår. Skydds- och varsamhetsbestämmelser för kulturhistoriskt värdefull bebyggelse tas fram och i ett gestaltungsprogram kommer det finnas riktlinjer för utformning.

För byggnaderna är följande paragrafer i PBL tillämpliga:

PBL kap 8§13 (förvanskningsförbud)

Byggnader, som är särskilt värdefulla från historisk, kulturhistorisk, miljömässig eller konstnärlig synpunkt eller som ingår i ett bebyggelseområde av denna karaktär, får inte förvanskas.

PBL kap 8§14 (anpassat underhåll)

Byggnaders yttre skall hållas i vårdat skick. Underhållet skall anpassas till byggnadens värde från historisk, kulturhistorisk, miljömässig och konstnärlig synpunkt samt till omgivningens karaktär.

PBL kap 8§17 (varsamhetskrav vid ändring)

Ändringar av en byggnad skall utföras varsamt så att byggnadens karaktärsdrag beaktas och dess byggnadstekniska, historiska, kulturhistoriska, miljömässiga och konstnärliga värden tas till vara.

4 Aktuella planer

Följande utkast till planbestämmelser gällande skydd för kulturhistoriskt värdefull bebyggelse föreligger:

OBS! Nedanstående text angående skyddsbestämmelser mm. är endast ett utkast.

q2 F.d. butikshus som är särskilt värdefullt enligt 8 kap 13 § PBL och som inte får förvanskas. Byggnaden får inte rivas. Sammanlänkning med ny förskolebyggnad får tillkomma på södra fasaden i enlighet med gestaltungsprogrammet.

q3 F.d. arbetarvilla, ”Norra villan”, som är särskilt värdefull enligt 8 kap 13 § PBL och som inte får förvanskas. Byggnaden får inte rivas. Tillbyggnad på västra gaveln inrymmande hiss och trapphus får tillkomma i enlighet med gestaltungsprogrammet.

f F.d. arbetarvilla, ”Södra villan”, som har en för kulturmiljön värdefull gestaltning som behålls vid återuppförande i enlighet med gestaltungsprogrammet.

Varsamhetsbestämmelse

k Vård- och underhållsarbeten ska utföras på sådant sätt att fasad- och takmaterial, kvarvarande äldre fönster- och entrénickerier, balkong- och altandetaljer, räcken, färgsättning och arkitektoniskt helhetsuttryck respekteras. Vid skada och nödvändigt underhåll ska material, metoder, utföranden, dimensioner och kulörer väljas som respekterar kulturhistoriska värden och som tillhör husets arkitektur.

Ändring i syfte att återskapa byggnadens ursprungliga utseende är möjligt. I gestaltungsprogrammet illustreras kulturhistoriskt värdefulla karaktärsdrag och äldre utföranden.

Administrativa bestämmelser

Byggnad betecknad med q omfattas av utökad lovplikt för omfärgning och underhåll av fasader, tak, fönster- och entrénickerier samt för ändringar som berör stomme och rumsindelning.

Byggnadslov krävs för uppförande av friggebod.

Upplysning

Antikvarisk medverkan rekommenderas vid underhåll och åtgärder som berör exteriör och stomme samt vid ändringar av rumsindelning och kvarvarande ursprunglig inredning.

5 Underlag

Denna antikvariska förundersökning med konsekvensanalys baseras på följande underlagsmaterial:

Kvarnholmens förskola, Nacka. Ny- och ombyggnad. Projektnummer 90000039.

Ritningar. Systemhandling. Carlstedt arkitekter AB. 2013-06-20

Byggdelsbeskrivning. Systemhandling. Carlstedt arkitekter AB. 2013-06-20

Konsumbyggnaden. Nybyggnadsritningar från 1934, ombyggnadsritningar från 1955 och 1981.

F.d. förmansbostad. Ursprunglig planritning.

Kvarnholmens förskola, Nacka. Om- och nybyggnad. Hus 4. Byggsnitt. K20-2-401. BTB. Odaterad.

Kvarnholmens förskola. Nacka kommun. Markplaneringsplan 140043-L31-01-001. Topia landskapsarkitekter. 2013-06-20.

Kvarnholmens förskola. Nacka kommun. Planterings- och utrustningsplan. 140043-L32-01-001. Topia landskapsarkitekter. 2013-06-20.

Kvarnholmens förskola. Nacka kommun. Utredningsskiss markytor/disposition. 2012-11-23. Topia landskapsarkitekter.

HKP illustration. Topia landskapsarkitekter. Odaterad.

HKP skiss. Topia landskapsarkitekter. 2013-06-14.

Utkast till planbestämmelser 2013-05-30.

Foton ur KF:s arkiv.

Inventering. Fredrika Mellander Rönn, Tyréns. 2013-04-30.

Litteratur:

Brunnström, Lisa. *Det svenska folkhemsbygget. Om Kooperativa Förbundets arkitektkontor*. Stockholm 2004.

Kulturmiljöprogram för Nacka kommun. Antaget 2011.

Kvarnholmen - Antikvarisk förundersökning. Nyréns arkitektkontor 2004-06-24.

6 Historik Kvarnholmen

KF köpte Kvarnholmen 1922 och utbyggnaden med fabriker, marketenteri, bostäder och butik blev en stor arbetsuppgift för KF:s arkitektkontor.

6.1 F.d. konsumbutik

Konsumbutikerna, ritade av arkitekter vid KF:s arkitektkontor var i början en blandning av traditionalism och modernism. Ett antal standardbutiker togs fram, ritade av olika arkitekter. Varje serie innehöll en mängd variationer. Konsumbutiken på Kvarnholmen ritades av Haqvin Carlheim-Gyllensköld, enligt Lisa Brunnström i *Det svenska folkhemsbygget. Om Kooperativa Förbundets arkitektkontor*. Artur von Schmalensee har dock signerat ritningen från 1934. Huset stod klart 1935.

Haqvin Carlheim-Gyllensköld arbetade på KF:s arkitektkontor från 1928 fram till pensioneringen 1964. Från 1930 var han avdelningschef. Han arbetade främst med affärshus lagerhus och industriplanering. Hans arkitektur präglas av rationella och anspråkslösa lösningar med solida material som tegel och stål.

Fram till 1940-talet var butikerna utformade efter ett betjäningssystem där kunderna beställde varorna över en disk av ett biträde. Konsum på Kvarnholmen var en s.k. trippelbutik, vanlig i städernas ytterområden. Den innehöll bröd- och mjölkbutik, speceributik och charkuteri/kött/fläskbutik avgränsade med innerväggar. Avdelningarna hade var sin ingång från huvudfasaden. En sådan butik var ett ”fullständigt” försäljningsställe och de förekom i mer tätbebyggda områden. De var ofta putsade och försedda med stora skyltfönster i liv med fasaden. Skyltfönstrens lister var gärna av ek.

Skyltfönsterpartierna var butikernas kännetecken, på vissa butiker sköt partierna ut utanför fasaden, dock ej på Kvarnholmen. Vanligen hade yttertrapporna tre steg, för att hålla smutsen ute och samtidigt tillåta ståhöjd i lagerkällaren som då bara grävdes till frostfritt djup.

Konsumbutiken på Kvarnholmen placerades mittemot de båda lamellhusen, vid Tre kronors väg, och väster om radhusen. Byggnaden är ett souterränghus, och man fick spränga bort en del av berget på platsen. Butikshuset uppfördes av tegel med ljusa slätputsade fasader och ett ganska flackt, plåtklätt sadeltak. Takfoten är utskjutande med blottade taksparrar. En trappa upp inreddes fyra lägenheter, med ingång från söder och små täppor vid berget. En av lägenheterna var avsedd för butiksföreståndaren, de övriga tre hyrdes ut till kvarnarbetare. Lägenheternas fasad fick en utformning som ansluter till de närbelägna radhusen. Bostadsvåningens fönster var från början målade i ljus kulör, medan de stora butiksfönstren var utförda i brunlaserad ek.

Lösningen med en ovanförliggande bostadsvåning var mer regel än undantag. Det innebar dock tekniska problem genom att butiksplanet skulle vara öppet till stor del, men måste förses med konstruktiva stöd för bjälklag och väggar. I butiken på Kvarnholmen behövde man ingen skorstensstock, som annars hade kunnat stabilisera stommen, då huset värmdes med fjärrvärme från ett av lamellhusen. Andra problem som kunde uppstå var butikens behov av last- och trafikutrymme som kunde kollidera med bostadens behov av trafikfri gård och avskildhet. På Kvarnholmen har man lyckats skapa en avskild bostadsdel genom att lägenheterna har sin ingång på det övre planet.

Den ursprungliga fasadritningen från 1934 visar mot norr butikens huvudfasad med fyra stora och ett mindre skyltfönster. Butiken har tre entréer, en till varje avdelning i ”trippelbutiken”. Dörrarna har stora glasade ytor och överljus. På övervåningen finns sju tvålufts-fönster och tre ventilgaller. Taket förefaller vara lagt med skivplåt med förskjutna skarvar och på taket sitter två ventilationshuvar.

Mot öster visar ritningen två tvålufts-fönster på bottenvåningen, källardörren samt lastbryggan med två dörrar, på övervåningen sitter två tvålufts-fönster. I sockeln finns ett rektangulärt, liggande fönster. Terrassen har ett nätstaket av gunnebotyp. På den västra gaveln finns en entré i bottenplanet som leder in till ett sköljrum, samt ett mindre tvålufts-fönster. På det övre planet

finns två tvåluftsfönster och ett litet fönster till klädkammaren. Vinden har försetts med ventilgaller på gavlarna.

På den södra fasaden finns lägenheternas entréer. Varje lägenhet har ett burspråk med tre södervända fönsterlufter. Under fönstren finns ljusöppningar som leder ner till lagerkällarna i butiksplanet. Entrédörrarna har en glasruta i den övre delen samt är försedda med brevlåda.

6.1.1 Inredning

Inredningen i butikerna var standardiserad, så långt det var möjligt. När det gäller speceributiker skulle golvet där allmänheten vistades vara belagt med plattor för att motstå nötningen och underlätta rengöringen. Bakom diskarna hade man en mjukare golvbeläggning, t.ex. linoleum eller teak, för personalens skull. Innanför dörren skulle det finnas ett skrapgaller som hindrade att smuts drogs in i butiken. Väggarna var putsade och delvis klädda med kakel.

Runt väggarna fanns lådfack och hyllor och på ett avstånd av 110 cm från diskarna. Det fanns marmorfack för smör, korgar för frukt, monter för kex och konfektyrer.

I butikshuset ligger, enligt planritningen från 1934, plattor på golvet i butiksdelarna och teak i speceridelen i mitten. Ännu idag ligger rödbrun klinker i de f.d. speceri- och bröd- och mjölkavdelningarna och grå sintrade plattor i den f.d. charkuteriavdelningen.

Ritningen visar att charkuteributiken är belägen i den östra delen och omedelbart bakom denna finns charkuterilagret, wc och trappan ner till källaren. I anlutning till charkuterilagret finns specerilagret. Bakom kassorna i speceriavdelningen finns förvaring för sill, såpa och potatis, wc, ett mjölrum, en lagergång, två lagerkällare och ett personalrum med klädskap. I anslutning till bröd- och mjölkbutiken finns sköljrum, wc, garderob och lagerkällare. De tre lagerkällarna är försedda med överljusfönster i schakt som mynnar under burspråken mot söder på det övre planet.

Tre av lägenheterna på övre plan består av 2 rum och kök samt badrum, den fjärde har 2 rum, kokvrå samt dusch. I källaren finns dels en hushållskällare, dels kylrum med förrum och maskinrum, saltningsskällare och charkuterikällare som hör till butiken.



Konsumbutiken uppfördes 1934-35 och hade ursprungligen tre avdelningar med varsin entré. Foto 1935 av C.G. Rosenberg. KF:s arkiv.



Gatumuljö med butikshuset före ombyggnaden. Notera ledningarna för trådbuss. Vykort.



Interiör från den ursprungliga betjäningbutiken, speceriavdelningen. Bröd- och mjölbutiken i fonden. Foto i KF:s arkiv.



Lussefika i bröдавdelningen. 1940-tal? Foto i KF:s arkiv.



Fiskhandel utanför butiken. 1940-tal? Foton i KF:s arkiv.



Studentsångare framför butiken, före ombyggnaden. Foto i KF:s arkiv.

6.1.2 Snabbköpet

Efter 1940 började man pröva den amerikanska självbetjäningsmodellen under namnet ”Snabbköp”. Självbetjäningstanken fick snart fäste hos konsumentkooperationen i Sverige även om varubristen under och efter kriget och ransoneringskortens försenade genomförandet.

Självbetjäningsbutikerna krävde en samlad och lättöverskådlig butiksyta med så få bärande element som möjligt. Pelare ersatte hjärtväggen, trapphus eller andra schakt var icke önskvärda. Behovet av lager minskade när varorna exponerades i butiken. Behovet av väggytor för varorna minskade skyltfönsterytan. De gamla ca. fem meter djupa butikerna fungerade inte särskilt bra för den nya säljmetoden. När Lumafabriken började producera lysrör i slutet av 1940-talet fick man effektivare belysning. Kylrum började användas.

1955-57 byggdes konsum på Kvarnholmen om till snabbköp, ombyggnaden påverkade såväl exteriör som interiör. En fasadritning från 1955 visar förändringen; på huvudfasaden mot norr behölls den mittersta entrén och bredvid den sattes ytterligare en dörr, dörrbladen drogs in något i fasaden. Den vänstra dörren är entrédörren, den högra utgångsdörren. De två andra entréerna togs bort. Framför ett av skyltfönstren sattes varuautomater, en liggande ruta med skylten *konsum mat-automat* placerades över automaterna. På den östra gavelfasaden har en av dörrarna vid lastbryggan blivit ett fönster, bryggan tycks också ha försetts med ytterligare en trappa i den bortre änden.



Butiken efter ombyggnaden till snabbköp. Foto i KF:s arkiv.



Butiken efter ombyggnaden till snabbköp. Foto i KF:s arkiv.

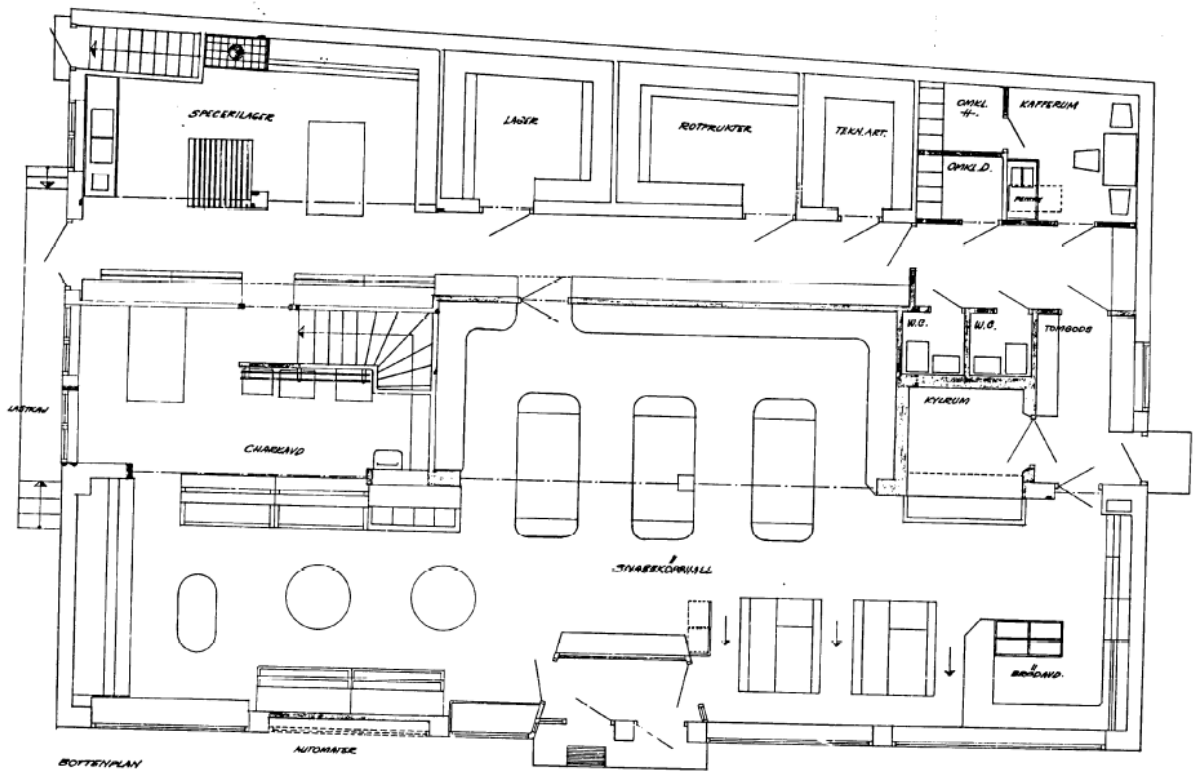


Fasaden efter ombyggnaden till snabbköp. I automaten tillhandahålls bl.a. tobaksvaror. På den vänstra entrédörren är texten Snabbköp etsat tillsammans med KF-Stockholms emblem.

Planlösningen ändrades enligt planritningen från 1955: bakom de två entrédörrarna finns ett vindfång. De tre butiksdelarna har slagits ihop till en snabbköpshall, med montrar eller diskar av olika slag. Kassorna har flyttats fram mot utgången. Charkuterilagret kallas nu charkuteriavdelning. I det nordvästra hörnet finns en liten bröдавdelning. Kylrummet har placerats i en del av det ursprungliga sköljrummet samt i en del av en f.d. wc. Bakom kylrummet har två nya wc:n byggts (f.d. ”tekn. art.”), samt ett utrymme för ”tomgods”. Genom hela byggnadens bakre del löper nu en lång korridor. I det sydöstra hörnet finns specerilager precis som tidigare, därefter lager, rotfrukter, tekn. art. och i det sydvästra hörnet ligger omklädningsrum och kafferum för personalen.



Konsumbutiken byggs om till snabbköp. Fasad mot norr. 1955.



Konsumbutiken byggs om till snabbköp. Planritning från 1955.

Konsumbutiken lades ner efter stora protester julen 1977. Därefter har lokalen haft olika hyresgäster. 1981 ändrades butiken till kontor och verkstad. Den östra delen av butiken användes enligt en ritning från 1981 för montering, den västra innehöll ritkontor och sittgrupp. Däremellan placerades en mellanvägg. Den inre delen av snabbköpshallen, i butikens mitt inreddes till sammanträdesrum och kontor. Charkavdelningen blev svetslokal, med ett separat sliprum. Specerilagret blev maskinavdelning med kap, pelarborr och fräs. I det ospecificerade lagerutrymmet sattes en svarv, rotfruktslagret blev förråd och ”tekn. art.” är disponibel yta. De forna omklädningsrummen blev arkiv och städ/förråd medan kafferummet behölls som pentry. Dusch och omklädningsrum placerades i källaren. I stor sett är denna planlösning kvar idag, en vägg har tillkommit i maskinavdelningen och när det gäller de stora rummen vid huvudfasaden har mellanväggen flyttats mot öster.



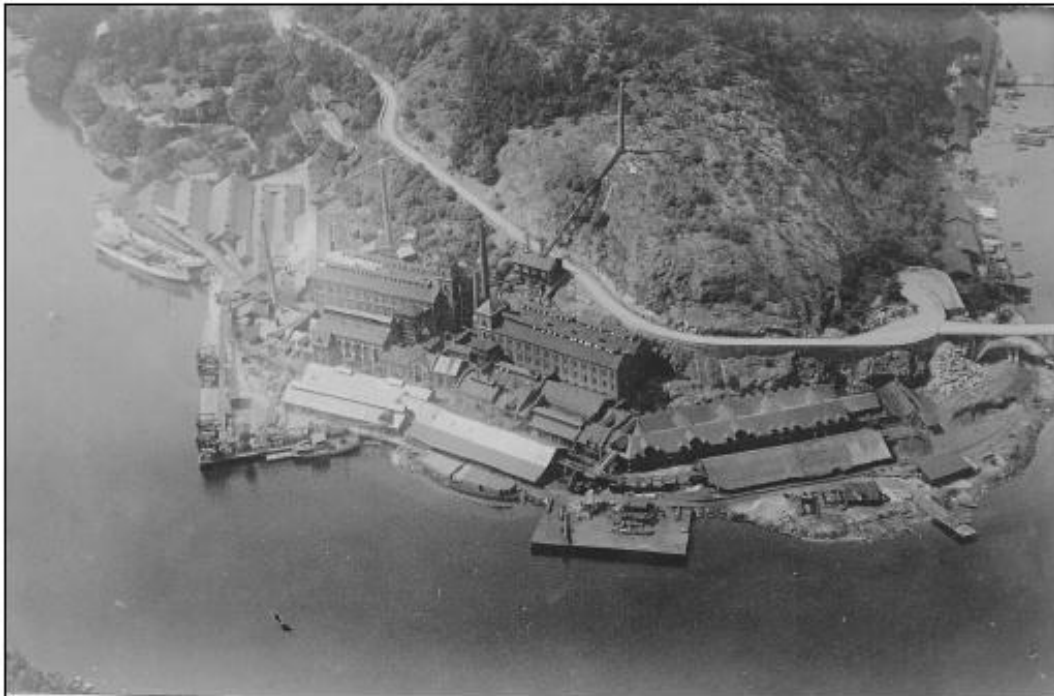
Snabbköpet i början på 1970-talet? Foto i KF:s arkiv.



Snabbköpet i början på 1970-talet? Foto i KF:s arkiv.

6.2 Södra och Norra villan

Kvarnholmens äldsta hus består idag av två röda villalikhande arbetarbostäder i slutningen väster om radhusen. Villorna är i stort sett identiska. De uppfördes 1919-1920 på Hästholmen (som senare bytte namn till Kvarnholmen) som förmansbostäder av Stockholms Superfosfat Fabriks Aktiebolag i Gäddviken. Arkitekter var W. Nygård och G. Götherström. Fabriken anlades på 1870-talet och tillverkade konstgödningsmedel och svavelsyra. Under kvarnepoken blev villorna arbetarbostäder. Norra villan ligger i hörnet Tre kronors väg och Valsvägen, indragen på tomten i förhållande till Tre kronors väg. Den södra villan låg tidigare på radhusens plats. När radhusen byggdes 1930 flyttades den till nuvarande läge, söder om Norra villan, och ställdes på en betongsockel. Den norra villan har kvar naturstenssockeln. Husen är uppförda med en panelad plankstomme och träbjälklag.



Gäddvikens Superfosfatfabriks anläggningar år 1936. Sundet mot Kvarnholmen fanns då ännu kvar. I mitten syns svavelsyrafabriken och vid stranden lagerbyggnader. Längst bort till vänster skimtar en lastbåt vid superfosfatmagasinet med fabriken innanför. Foto 1936, Oskar Bladh.

På varje våningsplan i villorna fanns två lägenheter, med delad glasveranda på bottenvåningen, samt rum på vinden. Fram till 1970-talet höll villorna en enkel standard och saknade centralvärme och varmvatten. När bostäderna på Kvarnholmen rustades i början av 1970-talet åtgärdades även dessa hus. 1974 ombyggdes södra bostadshuset till förskola och försågs med en modern tillbyggnad efter ritningar av arkitekt Olov Blomkvist. 2004 inrymde byggnaden skolverksamhet.

7 Byggnadsbeskrivning

7.1 Konsumbyggnaden idag

Butiken bevarar i huvudsak butikskaraktären exteriört och det är ombyggnaden till snabbköp vid mitten av 1950-talet som vi ser idag. Interiören uppvisar vissa ursprungliga detaljer och ytskikt. Byggnaden är tomställd.

7.1.1 Exteriör

Byggnaden är uppförd i tegel, med gråmålad betongsockel och fasad av ljusbrun sprutputs med glimmer. Butiken hade ursprungligen fem stora skyltfönster och tre entréer. När butiken byggdes om till snabbköp behölls den mittersta entrén och bredvid den sattes ytterligare en dörr. De två andra entréerna togs bort. Ett av skyltfönstren ersattes av varuautomater. 1950-talets utseende har till stora delar behållits idag, fönstret där automaterna satt är dock helt igenmurat och automaterna är borta. På huvudfasaden finns tre stora och ett mindre skyltfönster med brunlaserade ekbågar, det längst i väster är delat. Glaset är maskindraget och kan delvis vara original. Över och under fönstren sitter kopparbleck. Den östra entrédörren har spegelglas, den västra, som har vanligt glas och en brevlåda är ursprunglig. Den östra dörren har ett runt trycke, troligen från 1950-talet, på den västra är trycket sentida. Båda dörrarna har överljus och sparkplåtar.

På övervåningen mot norr sitter sju stycken tvåluftsfönster med maskindraget glas i brumålade bågar, ursprungligen var de målade i ljus kulör. Över och under fönstren sitter brunmålade plåtbleck. Ett ventilationsgaller finns kvar i ursprungligt läge på övervåningen. Takfoten är brädklädd och gråmålad med synliga sparrar. Taket är flackt och täckt med ståndfalsad svart bandplåt, som ser relativt nylagd ut. Ritningar från 1934 respektive 1955 visar taket täckt med plåt i skivor i liggande format. Taket är försett med ventilationshuvor i plåt och sentida snörasskydd. Taket avvattnas via plåtrännor och rör med mjuka böjar.

På gaveln mot öster finns ett lastintag, med en järnskod lastbrygga av betong. På bottenvåningen sitter två stora tvåluftsfönster, ett med vattrat glas, ett igensatt med en svart skiva försedd med ventilgaller. Här finns också ett mindre tvåluftsfönster, en brun plåtdörr och över denna en armatur, som troligen är från 1950-talet, samt en plåtklädd brun källardörr med övertäckt överljus och ett trasigt originaltrycke. Ett ventilgaller finns kvar i ursprungligt läge, tre har tillkommit under årens lopp. Terrassen på övervåningen har försetts med ett nytt träräcke. Ritningarna från 1934 visar terrassen med ett staket av gunnebotyp.

En betongtrappa bakom huset med klarrött smidesräcke leder till lägenheterna på övervåningen. Räckets har röda smideshållare för blomkrukor. I muren mot trappan finns en kran, en modernare armatur, samt ett ventilgaller. Trappan ser relativt nygjord ut, den är täckt med någon form av halkskydd. På bergssidan ligger smågatsten. Bostadslägenheterna har entré från söder. Det var ursprungligen fyra lägenheter, men de två i husets västra del är sammanslagna till en. Lägenheterna har burspråk med fem fönsterbågar, även dessa fönster förefaller vara original. Över och under fönstren sitter brunmålade plåtbleck. Entrédörrarna är utbytta. Under burspråken sitter ljusintag till bottenvåningen med krenelerade galler. Betongsockeln är

gråmålad. Framför lägenheterna ligger asfalt, grus, gräsmatta samt planteringar. På den västra gaveln finns gunnebostaketet kvar, idag brunmålat. Samma typ av staket/räcke finns på radhusens altaner. Vid den västra fasaden leder en betongtrappa med brunrött smidesräcke ner till bottenvåningen. På bottenvåningen mot väster finns ett mindre tvåluftsfönster och en entrédörr med en stor glasruta täckt med krenelerat galler och nedtill en hög sparkplåt. Trycket är av senare datum. Dörrkarmen är profilerad och troligen ursprunglig. Framför dörren ligger en betongplatta och över entrén sitter en modernare armatur. På övervåningen sitter två tvåluftsfönster samt ett mindre enluftsfönster, samtliga brunmålade. Ett ventilgaller finns kvar i ursprungligt läge, fyra har tillkommit.



Konsumbutiken innan ombyggnaden 1955. Fönsterbågarna på övervåningen är ljusa. Stuprören har skarpa vinklar. Ståldörren på lastbryggan på gaveln är målad grå(?). Foto i KF:s arkiv.



Konsumbutiken idag. Fyra av fem skyltfönster på bottenvåningen har bevarats. På övervåningen bostadsfönster.



Lägenheterna med burspråk. Fasad mot söder.



Den västra gaveln.



Detalj av skyltfönster.



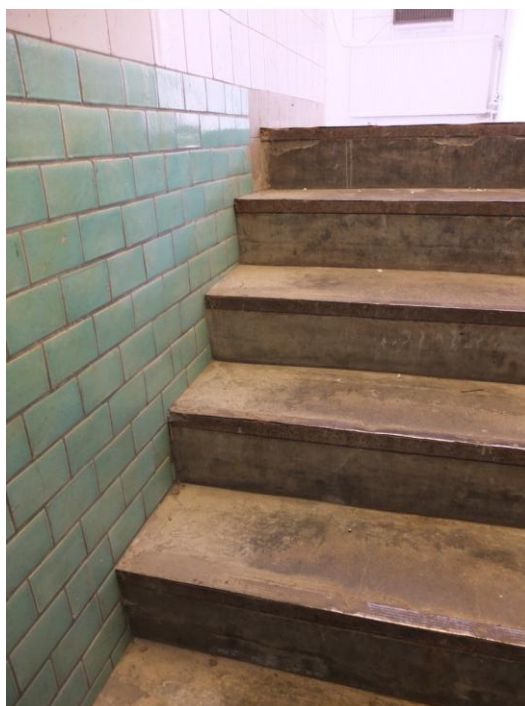
Den f.d. snabbköpshallen, med brunröd klinker.



Den f.d. charkuteriavdelningen med grå, sintrade plattor.



Trappan ner till källaren, med grönt kakel, ska bevaras.



Detalj av källartrappan.



Träribbor som skydd för väggen.



Kedjor till ventilgaller.



Äldre strömbrytare.



Elskåp från butiksepoken. Under varje strömbrytare kan man fortfarande utläsa vilken del av butiken som lystes upp.



Sektionsradiator.



Äldre klädhängare.



Dörrstängare av äldre modell.



Burspråk och grön radiator i lägenhet.



Burspråk med grönt kakel.

7.1.2 Interiör

Även interiört präglas byggnaden fortfarande av ombyggnaden till snabbköp 1955-1957. Mellan charkuteri- och speceriavdelningen finns en vägg i ursprungligt läge, men väggen har återkommit vid en senare ombyggnad. Väggen mellan charkuterilagret och avdelningen för sill, såpa mm. är kvar. Rumsindelningen i lageravdelningen i byggnadens bakre del har delvis bevarats. Överljuset i tre lagerkällare finns kvar. Ursprungliga ytskikt som klinkergolv i rödbrunt och grått, kaklade väggar och träribbor till skydd för väggarna har bevarats liksom trappan ner till källaren med grönt rektangulärt kakel.

Två av bostadslägenheterna är sammanslagna, övriga bevarar ursprunglig planlösning och en hög grad av originalutseende. Här finns påkostade kvalitéer som djupa fönsternischer klädda med grönt kakel och radiatorer i samma färg. Nischen fungerar som blomsterutrymme och döljer underliggande vånings överljus till butikslageren.

7.1.3 Karaktäristiska byggnadsdelar

Exteriör

- Betongsockeln.
- Putsfasaden, fasaden bör dock vara slätputsad.
- Alla entréportar från 1935 och 1957 med beslagning och karmar.
- Granitblock utanför entréer på huvudfasaden.
- Stora skyltfönster i ek med maskindraget glas som sitter i liv med fasaden, kopparbleck.
- Burspråk till lägenheterna, originalfönster med tillhörande snickerier och beslagning, och plåtbleck.
- Övriga ursprungliga fönster med tillhörande snickerier och beslagning.
- Plåtbleck över och under bostadsfönster.
- Överljusfönster med krenelerade galler.
- Det flacka sadeltaket täckt med falsad plåt.
- Takfot med synliga sparrar.
- Ventilationshuvor i plåt.
- Ursprungliga ventilgaller.
- Yttre trappor i betong med rödmålade smidesräcken.
- Blomsterkorgar i rött smide.
- Staket av gunnebotyp.
- Lastbryggan på östra gaveln.
- En äldre armatur på östra gaveln.

Interiör

Ursprunglig stomme, med tillhörande planlösning, rumssamband och rumsvolymer

- Tegelstommen.
- Rester av planlösning från 1935 respektive 1957, med tillhörande dörr- och fönsteröppningar.

- Samtliga originalväggar.
- Rumshöjd och volymer (ursprungliga).
- Tre schakt med överljus.
- Takkonstruktion/bjälklag.
- Ursprungliga golv.
- Invändig och utvändig källartrappa.
- Källare.

Stomkomplement och ursprunglig och/eller äldre fast inredning

- Ursprungliga dörrar med tillhörande beslagning.
- 2 wc-dörrar med originaltrycken (1950-tal) i den f.d. butiken.
- Oprofilerade dörrfoder, fönsterfoder, golvsocklar.
- Två fönsterbänkar av marmor (ett skyltfönster, ett gallerförsatt fönster mot öster i den f.d. butiken).

Ursprungliga ytskikt på bottenvåningen, f.d. butik

- Golv och golvsockel av rödbruna och grå klinker.
- Grönt rektangulärt kakel i trappan till källaren.
- Vitt kakel med rundad kant på wc.
- Övrigt kakel.
- Träribbor som väggskydd.
- Eventuella dolda originalytskikt.

Ursprungliga ytskikt på övervåningen, lägenheter

- Burspråk och fönsterbänkar med grönt kakel.
- Eventuella dolda originalytskikt.

Installationer

- Äldre strömbrytare, uttag och teknisk utrustning.
- Äldre sektionsradiatorer, särskilt de grönmålade i lägenheterna.
- Ventilgaller med kedja.
- Två wc:n i butiken: äldre handfat, en wc-stol på den västra wc:n.

Övrigt

- En spegel på den västra wc:n.
- Äldre klädhängare.
- Äldre dörrstängare.

7.2 Södra villan idag

Södra villan med tillbyggnad har använts som förskola och skola, stora förändringar har skett interiört. Idag är byggnaden tomställd.

7.2.1 Exteriör

Villan är uppförd i en nationalromantisk stil. Den är utformad som en liten 1700-talsherrgård med brutet tak och markerat mittparti (frontespis), i 1,5 våning samt vind. Betongrunden är putsad och gråmålad. Villan har plankstomme och fasaden är klädd med rödmålad liggande fasspontpanel, i frontespisen är panelen stående. Fönster, foder, lister, vindskivor och verandor är vitmålade. Listerna är plåtavtäckta. Fönstren är okopplade och har maskindraget glas i bågarna. Plåtbleck sitter under, men ej över fönstren. Taket är brutet med utsvängd takfot, och täckt med tvåkupigt lertegel. På taket sitter en utkragad skorsten med rökrör och en utkragad skorsten med huv. Taket avvattas via rännalar i plåt, fotränna och svarta och vita stuprör med mjuka böjar. Fotränna finns även på glasverandan, som är täckt med ståndfalsad skivplåt. Glasverandan är placerad på norra fasaden, i öster och väster finns öppna verandor med balkonger. Balkongerna har plåttäckt golv. Vid entréerna på verandorna är panelen vitmålad. På den västra verandan finns en äldre pardörr, i öster sitter en brun entrédörr av senare modell med vattrat glas. På norra sidan finns en källardörr med diagonal pärlspontpanel, och under verandan en plåtdörr. I öster finns en trätrappa med rötskadat räcke, även på balkongen är räcket rötskadat. I verandataken sitter moderna armaturer.

På södra sidan är finns en tillbyggd paviljong. Tillbyggnaden består av en rektangulär envåningsbyggnad, ansluten till villan med en förbindelsegång. Den är uppförd i regelverk på en låg betongsockel, är klädd med stående rödmålad lockpanel och har vita snickerier och valmat papptäckt tak.



Södra villans norra fasad.



Södra villans södra fasad med den tillbyggda paviljongen.



Södra villans västra gavel.



Södra villan med paviljongen.



Västra verandan med en äldre entrédörr.



Glasverandan var ursprungligen delad. Golv, fyllning etc. har rivits p.g.a. en vattenskada.



Ursprunglig trappa.



Södra villan har bevarade okopplade fönster.



En typ av dörr- och fönsterfoder som förekommer i Södra villan.



Brädgolv som visar den tidigare placeringen av en kakelugn.



Exempel på spegeldörr som bör tas tillvara.



Äldre linoleummatta, bevarad i garderob.

7.2.2 Interiör

Genom att villan anpassats till förskoleverksamhet har förändringar skett i villans interiör. Planlösningen har ändrats, vissa väggar har rivits och nya mellanvägar har tillkommit. Det finns dock ett antal bevarade byggnadsdelar av kulturhistoriskt intresse, framför allt snickerier.

7.2.3 Karaktäristiska byggnadsdelar

Exteriör

- Betongsockeln som visar att villan är flyttad.
- Yttre trätrappa med räcke.
- Den panelklädda rödmålade fasaden med liggande och stående fasspontpanel (enkelfas).
- Vita snickerier.
- Äldre entrédörr i väster.
- Källardörr med pärlspontpanel.
- Verandor, balkonger.
- Glasveranda/burspråk.
- Det brutna taket med utsvängd takfot, täckt med lertegel, rännदार och fotränna.
- Ståndfalsad skivplåt och fotränna på glasverandan.
- Utkragade skorstenar i tegel.

Interiör

Ursprunglig stomme, med tillhörande planlösning, rumssamband och rumsvolymer

- Plankstomme.
- Rester av ursprunglig planlösning med tillhörande dörr- och fönsteröppningar.
- Samtliga originalväggar.
- Murstockar.
- Rumshöjd och volymer (ursprungliga).
- Takkonstruktion/bjälklag.
- Ursprungliga golv.
- Trappor i ursprungligt läge, särskilt brunmålade trappa med räcke.
- Källare.

Stomkomplement och ursprunglig och/eller äldre fast inredning

- Ursprungliga fyllningsdörrar med tillhörande beslagning.
- Okopplade fönster med karm, glas och beslagning.
- Profilerade dörrfoder, fönsterfoder.
- Profilerad hög golvsockel.
- Äldre inredning i källare.

Ursprungliga ytskikt

- Ekparkett.
- Brädgolv.
- Eventuella dolda originalytskikt.
- Mönstrad linoleummatta i garderob på övervåningen.

Installationer

- Äldre wc-stol.

7.3 **Norra villan idag**

Norra villan har byggts om och planlösningen är något förändrad. Idag rymmer den två lägenheter om 4 rum och kök. Den östra lägenheten är idag tomställd och det är den som inventerats.

7.3.1 Exteriör

Norra villan är liksom den södra uppförd med plankstomme i en nationalromantisk stil i 1,5 våning och vind. Sockeln är murad av natursten. Fasaden är klädd med liggande fasspontpanel och stående panel i frontespisen. Panelen är rödmålad, troligen med akrylatfärg. Fönster, foder, lister, vindskivor och verandor är vitmålade. Listerna är plåtavtäckta. Mot norr och mot väster saknas dock plåt på fotbrädan som ansluter mot stensockeln. Mot norr finns en glasveranda. I öster och väster finns öppna verandor med entréer och över dessa balkonger. Entrédörrarna är nytillverkade i gammal stil och grönmålade. På verandorna sitter moderna armaturer. Fönstren är bytta mot treglasfönster i instickskarmar. I sockeln finns små gråmålade källarfönster med två rutor. Här finns också två källardörrar med profilerad gråmålad panel; dels med liggande panel, dels med stående panel och bandgångjärn - på dörren under verandan. Taket är brutet med utsvängd takfot, och täckt med tvåkupigt lertegel. På taket sitter en utkragad tegelskorsten. Taket avvattnas via ränndalar och fotränna i svart plåt samt vita stuprör med mjuka böjar. Fotränna finns även på glasverandan, som är täckt med ståndfalsad skivplåt.



Norra villans norra fasad.



Norra villans västra och södra fasader.



Norra villans östra fasad.



Villans fönster är bytta mot treglasfönster i instickskarmar.



*En fotbräda – utan plåt på delar av fasaden - markerar bottenbjälklaget och fasadens möte med den grova sockeln.
En plåttäckning skulle ett klumpigare intryck.*



Entrédörr på östra verandan. Dörren är utbytt men stilmässigt anpassad.

7.3.2 Interiör

I Norra villan är den ursprungliga planlösningen i huvudsak kvar. Därutöver har snickerier bevarats.



Foto från förstugan mot kök i ursprungligt läge, rum och delad glasveranda.



Övervåningen i Norra villan. Spegeldörrar med profilerade foder bör bevaras i största möjliga uträkning.

7.3.3 Karaktäristiska byggnadsdelar

Exteriör

- Den murade stensockeln.
- Yttre trätrappa med räcke.
- Den panelklädda rödmålade fasaden med liggande och stående fasspontpanel (enkelfas).
- Vita snickerier.
- Små källarfönster.
- Källardörrar med profilerad panel.
- Verandor, balkonger.
- Glasveranda/burspråk.
- Det brutna taket med utsvängd takfot, täckt med lertegel och fotränna.
- Ståndfalsad skivplåt och fotränna på glasverandan.
- Utkragad skorsten i tegel.

Interiör. Endast östra lägenheten har inventerats.

Ursprunglig stomme, med tillhörande planlösning, rumssamband och rumsvolymer

- Plankstommen.
- Ursprunglig planlösning med tillhörande dörr- och fönsteröppningar.
- Samtliga originalväggar.
- Murstock.
- Rumshöjd och volymer (ursprungliga).

- Takkonstruktion/bjälklag.
- Ursprungliga golv.
- Trappor i ursprungligt läge.
- Källare.

Stomkomplement och ursprunglig och/eller äldre fast inredning

- Ursprungliga fyllningsdörrar med tillhörande beslagning.
- Profilerade dörrfoder.
- Profilerade fönsterfoder.
- Profilerade golvsocklar.
- Inredning i källare.

Ursprungliga ytskikt

- Brädgolv
- Eventuella dolda originalytskikt.

Installationer

- Ev. äldre strömbrytare och teknisk utrustning.
- Äldre sektionsradiatorer.
- Äldre wc-stol.

8 Konsekvensanalys

8.1 Inledning, förutsättningar

Inom detaljplanearbetet har kommunen bestämt att skapa förutsättningar för att inrymma förskola i de tre aktuella byggnaderna och att låta uppföra den nya halvcirkelformade byggnaden (hus 1), med förbindelsebyggnader till Konsumbyggnadens södra fasad och den Södra villans västra gavel. Södra villan rivs och ersätts av en kopia. Hus 1 kommer enligt förslaget uppföras i två våningar med fasad av slätputs, respektive oljad lärk i innerbågen, och tak med moss-/sedumbeläggning. Förbindelsebyggnaderna kommer att putsas och förses med tak av falsad bandplåt. Dessutom byggs Norra villan till med ett trapphus med fasad av rödfärgad slätpanel och tak av falsad bandplåt. Nybyggnaderna innebär en stor påverkan på närmiljön, men målsättningen har varit att den historiska miljön fortfarande ska vara avläsbar efter ombyggnaden till förskola. De befintliga byggnaderna är kulturhistoriskt värdefulla och exteriörerna ska skyddas i den detaljplan som är under utarbetande, se ovan. I det följande beskrivs de föreslagna förändringarna på respektive fasad med utgångspunkt från aktuella ritningar. I en *kommentar* görs en antikvarisk bedömning av förändringens påverkan på det kulturhistoriska värdet. *Konsekvensanalysen omfattar de tre befintliga byggnaderna:* Konsumbyggnaden (hus 2), Södra och Norra villorna (hus 3 och 4). Tyngdpunkten ligger på exteriörerna. Rekommendationer när det gäller hantering av byggnadsdelar lämnas under rubriken ”Byggnadsdetaljer...Antikvariska riktlinjer”.

8.2 Hus nr 2, Konsumbyggnaden

8.2.1 Exteriör

Fasad mot norr

Ritning: 140043-A40-3-201, dat 2013-06-20. Carlstedt arkitekter AB.

Föreslagen förändring: Skyltfönstren behålls men vissa förändringar görs. Byggnaden har idag fyra skyltfönster varav ett är delat. Från öster till väster behålls fönster nr 1, fönster nr 2 är idag igenmurat, men kommer att tas upp igen och här placeras en entrédörr, precis som i ursprungsförändringen. Fönster nr 3, idag försedd med en entrédörr, blir ett skyltfönster utan dörr. Fönster nr 5 är sedan åtminstone 1950-talet delat på mitten och det behålls med detta utseende. Den nya entrédörren får ett utseende lika befintliga dörrar, dock något bredare. Fönstren på övervåningen är exteriört oförändrade. Stuprören ansluts till markavlopp. Granithällarna framförde nuvarande entrén, varav den ena är från 1950-talets ombyggnad, den andra är ursprunglig, tas bort av tillgänglighetsskäl.

Kommentar: Förändringen innebär delvis en återgång till ursprungligt utförande i och med att byggnaden åter får fem skyltfönster. Två centralt placerad entrédörrar försvinner, varav en är ursprunglig och en från 1950-talet. Den nya entrédörren placeras i ett ursprungligt läge. Övervåningens fönster bibehålls exteriört oförändrade. Stuprören har inte längre utkastare, men ska utföras med skarpa vinklar vid anslutning till rännan. Åtgärderna kan accepteras.

Föreslagen förändring: Över den västra gavelentrén sätts ett skärmtak som vilar på väggkonsoler. Här finns också en ny lastbrygga och på den bortre, södra, delen av lastbryggan sätts ett plank för att dölja kylmaskiner.

Kommentar: Förändringen gäller byggnadens gavelfasad. Åtgärden kan accepteras.

Föreslagen förändring: Delar av berget väster om byggnaden sprängs bort, den befintliga trappan försvinner och här sätts en stödmur.

Kommentar: Omvandlingen av terrängen med bortsprängning av berg innebär en stor påverkan på närmiljön.

Fasad mot öster

Ritning: 140043-A40-3-201, dat 2013-06-120. Carlstedt arkitekter AB.

Föreslagen förändring: Delar av berget bakom huset sprängs bort, trappan försvinner. Marken kommer höjas.

Kommentar: Omvandlingen av terrängen med bortsprängning av berg och höjning av mark innebär en stor påverkan på närmiljön.

Föreslagen förändring: Lastbryggan tas bort. Ståldörren ersätts av ett tvåluftsfönster. Ett befintligt litet tvåluftsfönster ersätts av ett normalstort tvåluftsfönster – som finns med på ritningen från 1955. Överljusfönstret tas bort över källardörren och i dörrhålet sätts en ståldörr som målas in i fasadkulör. Eftersom marken höjs hamnar dörren högre upp. Armaturen över fönstret rivs. På övervåningen tillkommer ett nytt tvåluftsfönster. Den f.d. terrassen förses med ett plåttak och på delar av den övre gården byggs en ny våning med tak av falsad plåt.

Kommentar: Lastbryggan försvinner, men in- och utlastningsfunktionen flyttas till motstående gavel, vilket är acceptabelt. Källardörren är idag klädd med brunmålad plåt, möjligen har den tidigare varit utformad som övriga trädörrar. Ett förslag är att avlägsna plåten för att undersöka detta och utforma den nya dörren med ledning av den befintliga dörren. Armaturen som troligen är från 1950-talet bör bevaras. Alla plåttak bör utföras med falsad plåt, lika det befintliga på konsumhuset (gäller ej plåttak på burspråk/glasveranda på villorna, som ska täckas med falsad plåt i skivtäckning).

Föreslagen förändring: Konsumbutikens byggs till mot söder med en byggnadskropp som förbinder huset med den nya halvcirkelformade byggnaden. Den är försett med ett entréparti med en stor glasyta på den vänstra sidan och ett väggparti på den högra. Dörren har överljus och en stor övre fyllning och en mindre nedre. Fyllningarna består av glas. Över entrén sitter ett plåttäckt skärmtak som vilar på pelare av rundstål. På den övre våningen finns ett stort glasparti och ett stående, rektangulärt fönster.

Kommentar: Utformningen av entrédörren anknyter till den äldre entrédörren i Södra villan, utformningen är relativt neutral och kan fungera även i anslutning till konsumhuset. Skärmtaket bör ges en diskret utformning och täckas med falsad plåt. Tillbyggnaden bör slätputsas som konsumhuset.

Fasad mot söder

Ritning 140043-A40-3-202, dat 2013-06-20. Carlstedt arkitekter AB.

Föreslagen förändring: Den östra delen av denna fasad rivs och ersätts av den byggnadskropp som förbinder huset med den nya halvcirkelformade byggnaden. Berget kommer sprängas bort för att ge plats för den nya förbindelselänken. Den förbindande delen har nästan samma bredd och nästan samma takvinkel som konsumhuset, den är indragen i förhållande till byggnadens sydöstra hörn. Två ursprungliga burspråk i väster och ett dörrläge bevaras. Även överljuset till de f.d. lagerlokalerna försedda med krenelerade galler kommer att finnas kvar. Dörrhålet breddas dock och dörren utformas med glas i den övre delen.

Kommentar: Den nya byggnaden med förbindelsebygganden blir ett stort ingrepp i miljön. Det är dock bra att tillbyggnaden sker på husets baksida och att det sydöstra hörnet lämnas fritt. Två av burspråken, med överljusöppningar, bevaras. Det är också bra att ett ursprungligt dörrläge bevaras och att den nya dörren är utformad med utgångspunkt från originalritningen.

Fasad mot väster

Ritning 140043-A40-3-202, dat 2013-06-20. Carlstedt arkitekter AB.

Föreslagen förändring: På den västra fasaden kommer inlastning att ske. Här placeras ett lyftbord som lyfter lasten till en lastkaj. Den ursprungliga entrén sätts igen och armaturen över entrén rivs. På platsen för det ursprungliga lilla tvålufts-fönstret placeras en ny, bred entrédörr av stål. Berget sprängs bort och här sätts en stödmur. Trappan försvinner. Bioteria biobod, 15 m², placeras på en hårdjord yta. Över lastbryggan sätts ett skärmtak som vilar på väggkonsoler och täcks av plåt. En ställist monteras på väggen som skydd. På lastbryggans södra sida monteras två kylmaskiner, dessa döljs av ett glest träplank.

På butikens övervåning är utförandet lika befintligt. Förbindelselänken har försetts med ett liggande smalt rektangulärt fönster, ett större stående rektangulärt fönster och ett entréparti med en stor glasyta och en dörr med två glasfyllningar.

Kommentar: Omvandlingen av terrängen med bortsprängning av berg och ny stödmur och biobod innebär en stor påverkan på miljön. Ståldörren bör kläs med träpanel och utformas lika den befintliga dörren, som förmodligen är original. Dörren målas brun lika skyltfönstrens bågar. Träplanket utförs slätt och målas i kulör som bestäms senare. Armaturen är sentida och kan rivas. Entrédörren i länken har utformats med utgångspunkt från den äldre entrédörren i Södra villan, utformningen är relativt neutral och kan fungera även i anslutning till konsumhuset.

8.2.2 Byggnadsdetaljer, Konsumbyggnaden. Antikvariska riktlinjer.

Underlag: Byggdelsbeskrivning. Systemhandling. Carlstedt arkitekter AB. 2013-06-20
Inventering. Tyréns 2013-04-30.

Exteriör

Sockel

Sockeln av betong ska behållas.

Fasad

Befintlig puts rivs. Det nya fasadmaterialet ska vara slätputs. Kulör: kulören ska vara ljus, men den slutgiltiga kulören fastställs när den befintliga putsen knackats ner. Befintliga ventilgaller behålls om möjligt. Fasadmaterialet på förbindelsebyggnaden planeras bli slätputs målad med en något mörkare ton än konsumhuset.

Fönster

Skyltfönstren består av dubbla glas med ett oventilerat mellanrum. Det är maskindraget glas i flera av skyltfönstren och det yttre glaset bör bevaras. Rutorna kan kompletteras med en extra inre isolerruta för att förbättra energivärdet. Kopparblecken ska bevaras. Nya skyltfönster utformas lika de befintliga. Övriga kopplade utåtgående fönster renoveras. De kan kompletteras med en isolerruta i innerbågen. Maskindraget glas i ytterbågen och beslag bevaras. Fönsterbleck bevaras. Nya fönster utformas lika de befintliga. Skyltfönstren fernissas med ett brunt pigment. Övriga fönster målas i ljus kulör med linoljefärg, även på bottenvåningen. Fönster och snickerier ska penselstrykas. Överljusfönstren ersätts med nya stålfönster enligt förslaget, de ska förses med krenelerat galler av samma typ som det befintliga.

Ytterdörrar

Befintliga dörrar bör återanvändas, om möjligt. Nyttillverkade dörrar utformas med utgångspunkt från originaldörrarna.

Yttertak

Takplåten ser ut att vara relativt nylagd och i gott skick. Underliggande panel har ej inspekterats. Ritningar från 1934 och 1955 visar taket med skivplåt. Det befintliga plåttaket kommer anpassas till anslutande nybyggnad, i övrigt kommer inga förändringar ske på taket, montering av ventilation etc. kommer ske underifrån. Ventilationshuvorna kan sitta kvar. Två nya takluckor tillkommer, snörasskydden kompletteras. Tillbyggnaden kommer täckas med falsad bandplåt.

Takfot

Panel och taksparrar bevaras och målas med linoljefärg.

Avvattning

Takavattningen rivs. Hängrännan ska utformas lika den befintliga. Nya stuprör ska ha skarpa vinklar lika de ursprungliga, de kommer dock anslutas till markavlopp.

Markiser

Markiser kan sättas på burspråken mot söder. Utformningen bör vara enkel och tyget enfärgat, t.ex. grått, stommen bör ej vara i aluminium utan lackerad i fasadens färg.

Kulörer kommer att bestämmas i detalj i ett senare skede. Om entréer ska kulörmarkeras ska en kulturhistoriskt riktigt kulör användas.

Interiör

Interiört sker omfattande rivning.

Tilläggsisolering

Exteriören kan bevaras genom att byggnaden tilläggsisoleras på insidan; på övervåningen och i matsalen.

Planlösning, stomme

Planlösningen ändras. Köksutrustning med rostfri bänk och stänkskydd placeras som en ”köksö”. De betyder att skyltfönstren kan bevaras som de är, utan avskärmande partier. Två överljusschakt kan vara kvar, i husets västra del.

Dörrar, snickerier

Nya dörrar utformas med utgångspunkt från befintliga.

Ytskikt

Det blir svårt att spara kakel och klinker, eftersom planlösningen ändras, men samma typ av plattor kan användas. Den rödbruna klinkern ligger idag i de utrymmen som var speceriatavdelning respektive bröd- och mjölkavdelning. I charkuteriavdelningen ligger en grå sintrad platta, troligen vald av hygienska skäl. Enligt förslaget läggs nu den grå plattan i köket och i matsalen läggs plastmatta. Ett alternativ kan vara att lägga linoleumplattor i matsalen.

De trälistor som fungerar som väggskydd kan ej bevaras enligt förslaget. De kan ev. återskapas. Fönsterbänkar av marmor bör bevaras och kompletteras.

På övervåningen, plan 3, bevaras grönt kakel i burspråk och på fönsterbänkar.

Intern källartrappa plan 1-2

Den interna källartrappan med liggande rektangulärt grönt kakel bevaras på plats men kommer att täckas över.

Installationer

Alla, i de flesta fall grönmålade, sektion radiatorer sparas på plan 3. Eventuellt kan äldre strömbrytare, etc. sparas. Annars väljs modeller från Eljo Renova eller Byggfabriken.

Allt demonterat material som ej kan återanvändas överlämnas till Nacka Byggnadsvård.

8.3 Hus nr 3, Södra villan

8.3.1 Exteriör

Föreslagen förändring: Södra villan kommer rivas och ersättas med en ny byggnad. Den nya byggnaden blir något större: Källaren sänks. Den befintliga bottenvåningen är 3.20 m, den nya blir 3.50 m. Den befintliga övervåningen är 2.60 m, den nya blir 2.85 m. Takfotshöjden behålls (från bottenplan till takfot). Takfallet blir 35 grader, som på ursprungshuset.

Kommentar: Villan är flyttad till platsen och har bedömts ha främst ett miljömässigt värde. En rivning kan vara tänkbar under förutsättning att en kopia uppförs. Exteriören ska återskapas i detalj och med hög kvalitet när det gäller material och utförande. Den nya villans något större volym kan accepteras.

Fasad mot norr

Ritning 140043-A40-3-301, dat 2013-06-20. Carlstedt arkitekter AB.

Föreslagen förändring: Burspråket/glasverandan förses med en övervåning med två tvålufsfönster och en vind med ett litet vindsfönster under sadeltak. Den nuvarande glasverandan är endast i ett plan.

Kommentar: Påbyggnaden har givits en utformning som kan accepteras.

Föreslagen förändring: Mot norr placeras nya takfönster i takfallet,

Kommentar: Takfönstren kan accepteras om de utformas på traditionellt sätt där anslutningen mot tegeltaket utförs utan för mycket omgivande plåt.

Föreslagen förändring: Den nya källardörren har försetts med horisontell panel och saknar bandgångjärn.

Kommentar: Den befintliga källardörren har diagonalställd panel och bandgångjärn. Det föreslagna utförande finns dock på Norra villan och kan accepteras.

Föreslagen förändring: På den västra gaveln placeras en förbindelselänk till den halvcirkelformade nybyggnaden. På bottenvåningen finns en entrédörr med överljus och två fyllningar och ett stort glasparti. På övervåningen sitter ett fönsterband med två stora kvadratiska fönster.

Kommentar: Utförandet har en enkel utformning som underordnar sig den ursprungliga byggnadens formspråk. Samtidigt är länkbyggnaden ett tydligt nutida tillägg. Utförandet kan accepteras.

Fasad mot öster

Ritning 140043-A40-3-301, dat 2013-06-20. Carlstedt arkitekter AB.

Föreslagen förändring: Den östra verandan har idag en sekundär entrédörr, troligen från 1950-talet, samt ett fönster. Enligt förslaget utformas den nya verandan ungefär lika befintlig med ett

fönster och en dörr, symmetriskt placerade i förhållande till fönstret och fönsterdörren på övervåningen, en symmetri som inte är fallet idag. Ett nytt, ospröjsat enlufts-fönster placeras på fasaden till vänster om entrén, förebilden finns på Norra villan. På balkongen sätts en helglasad fönsterdörr med överljus, den befintliga dörren är en balkongdörr med överljus och glas i den övre fyllningen. Trappa, verandastolpar och räcken görs lika befintliga. Entrédörren på bottenvåningen utformas med utgångspunkt från originaldörren på västra fasaden. Genom att burspråket/glasverandan mot norr höjs upp till två plan får huset ett annat utseende från öster.

Kommentar: Utformningen av veranda med räcke och stolpar, fönster-/dörrutformning och placering, kan accepteras. Glasverandan i två våningar ger byggnaden ett klumpigare utseende men förändringen är acceptabel.

Fasad mot söder

Ritning 140043-A40-3-302, dat 2013-06-20. Carlstedt arkitekter AB.

Föreslagen förändring: Den södra fasaden har i huvudsak samma utseende som befintligt hus. Skorstena har utförts med utkragning. Den nuvarande förskoletillbyggnaden är borta. Fönstret längst i öster på bottenvåningen är ett blindfönster. I sockeln placeras ett ventilgaller. Länken till nybyggnaden är utformad på samma sätt som på norra fasaden.

Kommentar: Den nya södra villans södra fasad ansluter väl till befintligt utförande. En stor förbättring är att tillbyggnaden från 1970-talet försvinner så att hela fasaden blir synlig.

Fasad mot väster

Ritning 140043-A40-2-301 (sektion), dat 2013-06-20. Carlstedt arkitekter AB.

Föreslagen förändring: Denna fasad präglas dels av den stora verandan i två våningar, dels länken till nybyggnaden. Verandan ersätts av en förbindelse-länk till nybyggnaden, i två plan med sadeltak. Länkbyggnaden är indragen i förhållande till det rekonstruerade ursprungshuset. Övervåningen är indragen och taket över bottenvåningen kommer täckas med plåt.

Kommentar: Gavelfasaden kommer skymmas av nybyggnaden vilken innebär en stor förändring; byggnaden kommer inte längre upplevas på samma sätt. Det är bra att villans hörn lämnas fria.

8.3.2 Byggnadsdetaljer, Södra villan. Antikvariska riktlinjer.

Underlag: Byggdelsbeskrivning. Systemhandling. Carlstedt arkitekter AB. 2013-06-20
Inventering. Tyréns 2013-04-30.

Exteriör

Sockel

Sockeln av betong, målas grå.

Fasadpanel

Fasadpanelen utförs lika befintlig med liggande fasspontpanel (enkelfas) som målas med Falu rödfärg. Den befintliga panelen är 120 mm bred, men 85 mm bred panel lika Norra villans kan användas. Ventilationsgaller ska utföras så diskret som möjligt och målas in i fasadfärg. På verandan hyvlas panelen och målas vit.

Snickerier

Snickerier utformas lika befintliga. Allt listverk ska vara av hyvlat virke och målas vit. Snickerier ska penselstrykas.

Fönster

Fönster placeras och utformas lika den befintliga villan vad gäller dimensioner, profiler etc. Fönster målas vita med linoljefärg. Fönster ska penselstrykas.

Ytterdörrar

Ytterdörrar utformas med utgångspunkt från originaldörren på västra verandan.

Yttertak

Taket utformas lika befintlig byggnad.

Lertegelet från den rivna villan återanvänds och kompletteras vid behov. Plåtdetaljerna utförs lika det befintliga huset, med falsad plåt.

Takfot

Takfoten ska vara utsvängd, lika den ursprungliga villan.

Avvattning

Avvattning utförs med fotränna lika det befintliga huset och med stuprör med skarpa vinklar, de kommer dock anslutas till markavlopp.

Skorstenar

Det finns inget behov av skorstenar i den nya byggnaden, men den ska förses med attrapper i falsad plåt. Skorstenar ska ges en utformning som på Norra villan.

Markiser

Markiser kan placeras på södra sidan. Utformningen bör vara enkel och tyget enfärgat, t.ex. grått, fästet bör ej vara i aluminium utan lackerat i fasadens färg.

Kulörer kommer att bestämmas i detalj i ett senare skede. Om entréer ska kulörmarkeras ska en kulturhistoriskt riktigt kulör användas.

Interiör

Den nya planlösningen har utformats med utgångspunkt från dagens behov, vilket får accepteras.

Befintliga foder och lister kan tjäna som förebild vid ny tillverkning, huvudsakligen två typer förekommer.

Snickerier som fönster, dörrar och foder från den rivna Södra villan tas till vara och återanvänds eller skänks till Nacka byggnadsvård.

8.4 Hus nr 4, Norra villan

8.4.1 Exteriör

Fasad mot norr

Ritning 140043-A40-3-401, dat 2013-06-20. Carlstedt arkitekter AB.

Föreslagen förändring: Norra fasaden förändras ej, fönstren byts mot kopior av de som sitter i Södra villan, men i form av kopplade treglasfönster. Ett litet källarfönster blir blindfönster. Den västra verandan ersätts av ett trapphus med hiss och plåttäckt pulpettak. I tillbyggnaden finns en entré med skärmtak av plåt, på en stomme av hyvlat trä. Entrédörren har en övre stor, och en nedre, mindre fyllning, till höger om dörren finns en stor glasad yta. På övervåningen finns ett vertikalt placerat rektangulärt fönster. Fönstret sitter nära den västra gavelfasaden. Tillbyggnaden kommer kläs med liggande faluröd slätpanel, med stående panel vid hörnen, i liv med den liggande panelen.

Kommentar: Inga takfönster får tillkomma på Norra villan. Tillbyggnaden har givits en utformning som underordnar sig den ursprungliga villan, men har ett modernt formspråk och är därmed ett tydligt tillägg. Dörren har utförts med utgångspunkt från villornas ursprungliga entrédörrar. Tillbyggnaden accepteras.

Fasad mot öster

Ritning 140043-A40-3-401, dat 2013-06-20. Carlstedt arkitekter AB.

Föreslagen förändring: Den östra fasaden är oförändrad förutom att källardörren förses med ett ventilgaller i den övre delen. En ny entrédörr och en ny balkongdörr tillkommer, de är utformade med utgångspunkt från befintliga dörrar.

Kommentar: Förändringarna på denna fasad är marginella och innebär inga negativa konsekvenser för kulturvärdena.

Fasad mot söder

Ritning 140043-A40-3-402, dat 2013-06-20. Carlstedt arkitekter AB.

Föreslagen förändring: Den södra fasaden är oförändrad, förutom att två små källarfönster ersätts av ventilgaller och tillbyggnaden i väster. Tillbyggnaden i två våningar har ett entréparti med stora glasytor och ett plåttäckt pulpettak.

Kommentar: Källardörren med stående panel och bandgångjärn bevaras om möjligt. Ventilgallren målas grå som de befintliga källarfönster. Det bästa vore om gallren kunde infogas i befintliga fönsterbågar.

Tillbyggnaden har givits en utformning som underordnar sig den ursprungliga villan, men har ett modernt formspråk och är därmed ett tydligt tillägg. Tillbyggnaden accepteras.

Fasad mot väster

140043-A40-3-402, dat 2013-06-20. Carlstedt arkitekter AB.

Föreslagen förändring: Den västra fasaden domineras av tillbyggnaden i två våningar med ett större rektangulärt glasparti i två våningar och ett mindre rektangulärt glasparti placerat nära sockeln. Panelen görs slät och liggande, vid hörn placeras en stående bräda i liv med övrig panel.

Kommentar: Tillbyggnaden har givits en utformning som underordnar sig den ursprungliga villan, men har ett modernt formspråk och är därmed ett tydligt tillägg. Allt målas falurött, inga vita detaljer får tillkomma. Tillbyggnaden accepteras under dessa förutsättningar.

8.5 Byggnadsdetaljer, Norra villan. Antikvariska riktlinjer.

Underlag: Byggdelsbeskrivning. Systemhandling. Carlstedt arkitekter AB. 2013-06-20
Inventering. Tyréns 2013-04-30.

ExteriörSockel

Sockeln av natursten ska bevaras.

Isolering

Fasaden kommer att förse med ventilationsgaller som en del av den tilläggsisolering som utförs på insidan av stommen. Gallren ska utföras så diskret som möjligt och målas in i fasadfärg.

Fasadpanel

Den befintliga panelen med foder och lister kommer rivas.

Den nya utförs lika befintlig; liggande fasspontpanel (enkelfas) och stående panel i frontespiserna. Panelen målas med Falu rödfärg. På verandan hyvlas panelen och målas med linoljefärg.

Snickerier

Skadade delar byts mot nya med samma utformning. Alla snickerier ska vara hyvlade och målas vita med linoljefärg. Snickerier ska penselstrykas. Det är önskvärt att endast skadade partier av verandaräcken och balkonger byts ut.

Plåtavtäckningar

Fotbrädan mellan stensockel och panel bör ej täckas med plåt där plåttäckning saknas idag. Ev. ny plåt utförs utan ”knäck” (ankantning).

Fönster

Befintliga fönster i insticksarm rivs. De kan ersättas av nya inåtgående treglasfönster under förutsättning att de utförs i trä och utformas lika de i Södra villan, med maskindraget glas i den yttre bågen. Fönster målas med linoljefärg och penselstryks.

Ytterdörrar

Ytterdörrar utformas med utgångspunkt från originaldörren på Södra villans västra veranda. Ny balkongdörr utformas lika befintlig.

Yttertak

Det tvåkupiga lerteglet demonteras för återmontering. Nedre delen av taket och burspråket är täckt med falsad plåt som rivs enligt förslaget. Det falsade plåttaket på burspråket/glasverandan bör bevaras. Plåten i övrigt bevaras så långt det är möjligt.

Avvattning

Fotrännan bevaras om möjligt, i annat fall utförs den lika befintlig. Stuprör rivs och ersätts av nya med skarpa vinklar, de kommer dock anslutas till markavlopp. Kulör på stuprör: vit.

Skorsten

Skorstenen täcks av med falsad plåt. Plåtarbetet ska vara av hög kvalitet.

Markiser

Markiser kan placeras på södra sidan. Utformningen bör vara enkel och tyget enfärgat, t.ex. grått, fästet bör ej vara i aluminium utan lackerat i fasadens färg.

Kulörer kommer att bestämmas i detalj i ett senare skede. Om entréer ska kulörmarkeras ska en kulturhistoriskt riktigt kulör användas.

Interiör

Interiört sker omfattande rivning.

Stomme

Alla mellanväggar rivs, förutom hjärtväggen. Båda trapporna rivs. Bjälklaget förstärks med kertobalk. Det är beklagligt att den ursprungliga planlösningen försvinner, men vissa av väggarna byggs upp på nytt. Den östra trappan rekonstrueras, med samma form som den befintliga.

Murstock

Skorstensmuren bevaras och putsas om.

Tak

Undertaken sänks ej enligt förslaget, vilket är bra. Akustikplattor kommer limmas i taken.

Golv

Brädgolv av samma typ som befintligt läggs där så är möjligt.

Dörrar

Spegeldörrar tas tillvara och återanvänds i största möjliga utsträckning

Foder och lister

Foder och lister återanvänds eller utformas med utgångspunkt från befintliga.

Installationer

När det gäller strömbrytare och uttag väljs modeller från Eljo Renova eller Byggfabriken.

Snickerier, etc. som demonterats återanvänds i första hand. I andra hand skänks de till Nacka byggnadsvård.

9 Miljö

Underlag: Kvarnholmens förskola. Nacka kommun. Markplaneringsplan 140043-L31-01-001, Planterings- och utrustningsplan. 140043-L32-01-001. Topia landskapsarkitekter. 2013-06-20.

Byggnaderna inramas till viss del av naturmark som är rester av ett skärgårdslandskap. Topografin och närmiljön kring konsumhuset och villorna kommer att förändras genom bortsprängning av berg, nya huskroppar och anläggningar. Nya trappor, stängsel mm tillkommer. Den nya halvcirkelformade byggnaden täcker för bergsryggen väster om villorna, som därmed förlorar sin koppling till naturmarken. Gårdarna mellan husen kommer däremot att finnas kvar och den nya volymen blir inte högre än villorna. En handikapparkering planeras framför Norra villan. Den bör utformas på ett så diskret sätt som möjligt, så den smälter in i terrängen. Nya stödmurar i anslutning till villorna bör utformas av natursten, stödmurar i anslutning till konsumhuset bör göras av formgjuten betong. Befintliga bergspartier, träd, buskar och planteringar bör bevaras i största möjliga utsträckning.



En formgjuten betongmur i området, som kan tjäna som förebild vid utformning av nya stödmurar i anslutning till konsumhuset.



Naturpartiet sydost om konsumhuset. Här kommer den nya halvcirkelformade byggnaden ligga.



Delar av berget väster om konsumhuset kommer försvinna.

10 Generella riktlinjer. Uppföljning

Vid alla ombyggnader, särskilt i byggnader med dokumenterat höga kulturvärden, bör bevarade äldre inredningsdetaljer ses som viktiga tillgångar. I *första hand* bör de bevaras på plats så att rummets ursprungliga status och karaktär inte försvinner, utan fortfarande är avläsbar. I *andra hand* bör de återanvändas på annan plats i byggnaden. I *tredje hand* skall de varsamt demonteras, märkas med placering och datum för åtgärd och magasineras, företrädesvis inom fastigheten, på ett sådant sätt att de inte riskerar att förstöras eller tappas bort. Om inget av ovanstående alternativ är möjliga att genomföra bör delarna skänkas till ett byggnadsvårdscenter.

Det är viktigt att hålla samman delarna, till exempel dörrblad, beslag och lås samt eventuella foder, så att de senare kan monteras tillbaka på rätt plats.

Dessa varsamhetsåtgärder bör redovisas och noggrant beskrivas i rivnings-, bygg- och relationshandlingarna.

Dolda konstruktioner och ytskikt är inte undersökta i detta skede. Det bör ges möjlighet till antikvariska bedömningar av åtgärder som berör dessa delar under den pågående projekteringsprocessen och under ombyggnadstiden.

Samtliga rivnings-, demonterings- och ombyggnadsarbeten bör följas och dokumenteras av en sakkunnig antikvarie.

Stockholm 2013-06-26.

Fredrika Mellander Rönn, Tyréns AB
Byggnadsantikvarie

Medlem i SPBA, Sveriges praktiserande byggnadsantikvarier

