

Kommunstyrelsen

## **Befolkningsutveckling i Nacka kommun – utfall och prognos**

### **Förslag till beslut**

Kommunstyrelsen noterar informationen till protokollet.

### **Sammanfattning**

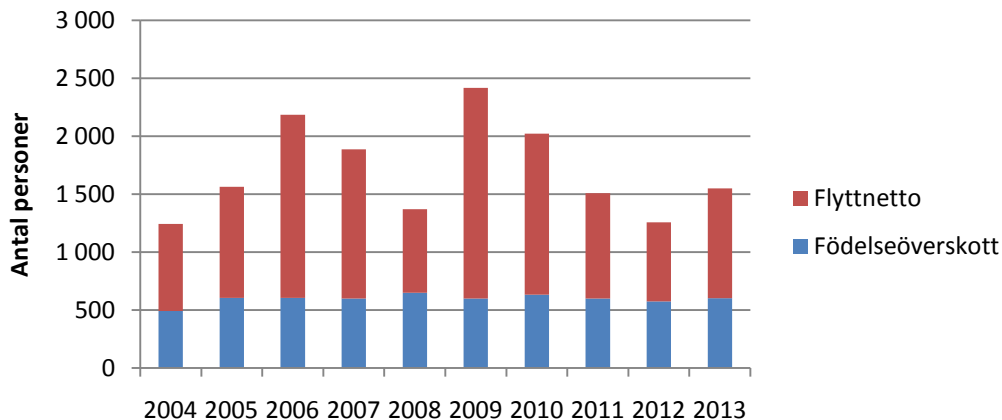
I slutet av 2013 bodde 94 400 personer i Nacka kommun. Befolkningstillväxten under 2013 var drygt 1 500 personer, något lägre än den genomsnittliga årliga tillväxten de senaste tio åren. Tillväxttakten förväntas ligga på ungefär samma nivå 2014 för att sedan successivt öka, i takt med att bostadsbyggandet i kommunen ökar. Bostadsbyggandet – som legat på drygt 500 nya bostäder per år den senaste tioårsperioden – planeras vara mer än dubbelt så högt under den kommande tioårsperioden och den genomsnittliga befolkningstillväxten beräknas ligga på omkring 2600 personer per år. Denna höga tillväxttakt kommer att fortsätta fram till år 2030. Om tio år beräknas folkmängden i Nacka vara 120 000 och år 2030 140 000 personer. Befolkningstillväxten kommer att vara som högst på Sicklaön. Antalet skolbarn kommer att öka kraftigt i antal under de närmaste åren.

### **Befolkningsutvecklingen i Nacka kommun**

I detta ärende beskrivs den förväntade befolkningsutvecklingen i kommunen. Befolkningsprognosen utgår från befolkningens sammansättning den 31 december 2013 och utifrån antaganden om in- och utflyttning och födda och döda framöver. Ärendets fokus ligger på den prognos som tagits fram för den närmaste tioårsperioden, dels för kommunen totalt, dels för kommundelarna. Därutöver beskrivs också den förväntade utvecklingen på lång sikt, fram till 2030, kortfattat i ärendet.

### **Utfall 2013**

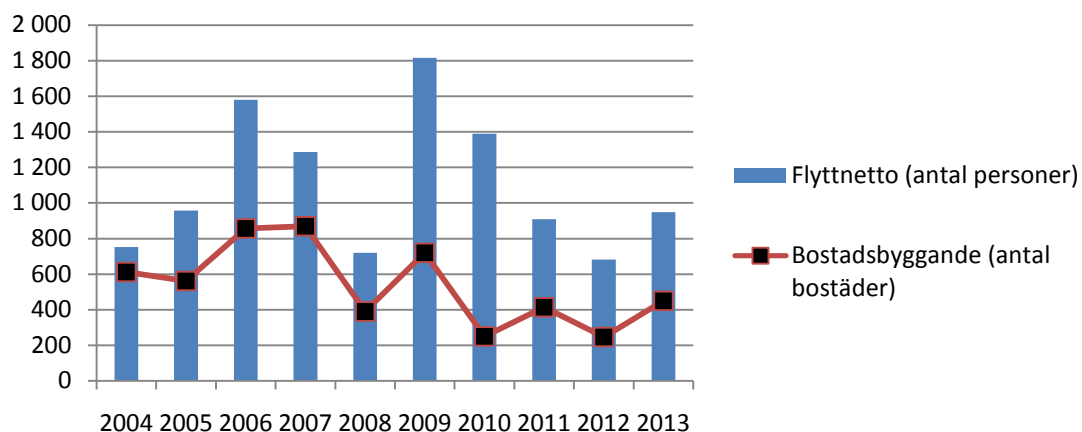
Under 2013 ökade folkmängden i Nacka kommun med 1550 personer, från 92 870 till 94 420 personer. Det innebär en befolkningstillväxt något under den genomsnittliga för den senaste tioårsperioden, vilken legat på ca 1 700 personer per år. Som framgår av följande diagram, som visar årlig befolkningstillväxt, beror den större delen av tillväxten på ett positivt flyttnetto.



Under 2013 föddes ca 1 200 barn och 600 personer avled. Födelseöverskottet har legat ganska stabilt kring 600 personer under de senaste åren. Ungefär 7700 personer flyttade till och 6800 personer flyttade från kommunen under 2013, vilket gav ett flyttnetto på ungefär 900 personer. Ungefär 500 personer av flyttnettot bestod av personer som flyttade till Nacka från ett annat land, 300 av personer som flyttade från en annan kommun i länet och 100 personer som flyttade till kommunen från andra län. Flyttnettot har under de senaste tre åren varit relativt lågt, beroende på att antalet nya bostäder varit relativt lågt. Den summerade fruktsamheten per kvinna i kommunen har också sjunkit under några år men vände uppåt igen under 2013.

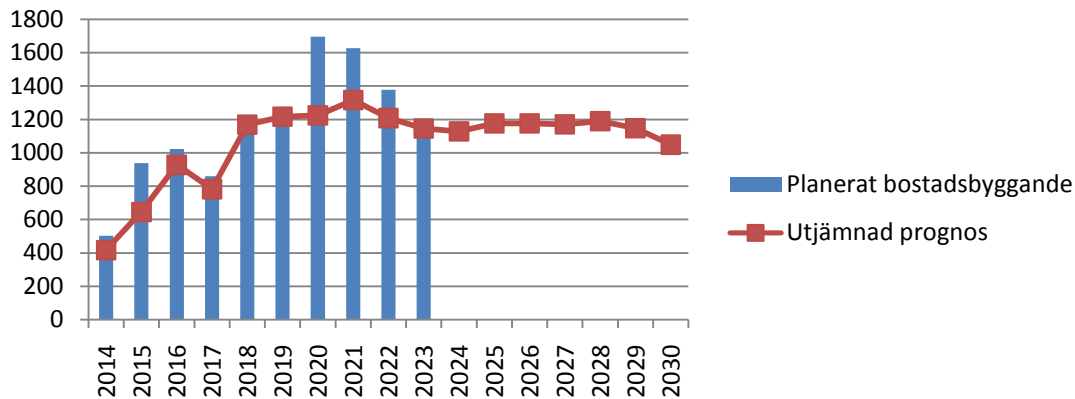
### Bostadsbyggande

Bostadsbyggandet i kommunen har stor betydelse för befolkningstillväxten. Den senaste tioårsperioden har byggandet legat på ungefär 550 nya bostäder i snitt per år, varav ca 400 i flerbostadshus och 150 i småhus. I diagrammet nedan visar staplarna det årliga flyttnettot den senaste tioårsperioden och den streckade linjen hur många bostäder som färdigställts.



Planerna för bostadsbyggandet framöver ligger på betydligt högre nivåer. I följande diagram visas det planerade bostadsbyggandet för den närmaste tioårsperioden. Det innebär ett tillskott på bostäder på nästan 1200 bostäder per år i snitt. I diagrammet visas också den prognos för bostadsbyggandet som utgör grunder för befolkningsprognosen som tagits

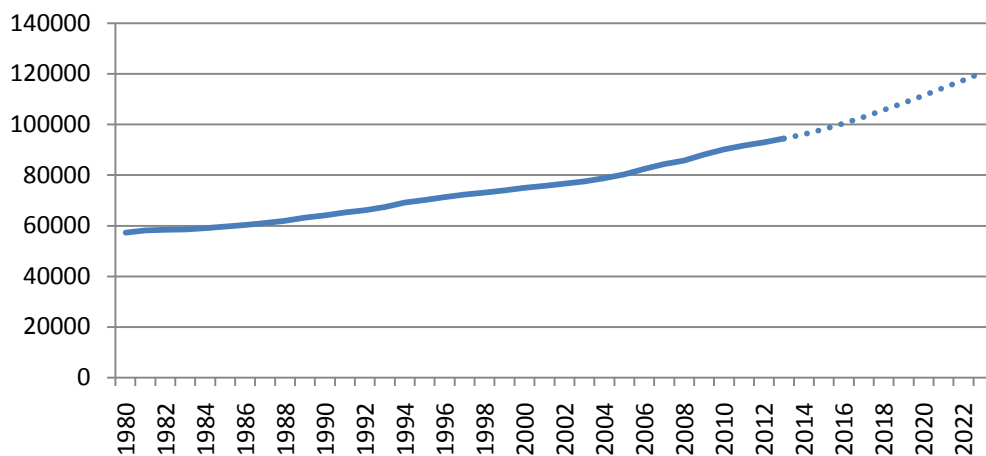
fram för perioden fram till 2030. I prognosen har det planerade bostadsbyggandet justerats utifrån antagandet att en del av de planerade projekten sannolikt kommer att senareläggas.



### Befolkningsprognos för 2014-2023

Prognosen för år 2023 är att det då kommer att bo drygt 120 000 personer i kommunen, vilket innebär en befolkningstillväxt på drygt 26 000 personer under perioden. Folkmängden förväntas passera 100 000 personer under år 2016.

### Folkmängd i Nacka kommun 1980-2013 samt prognos 2014-2023

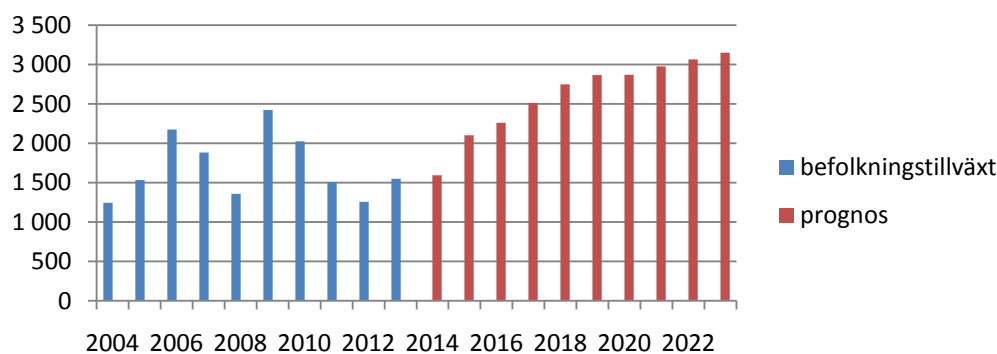


Befolkningstillväxten under 2014 och de två efterföljande åren förväntas ligga ungefär i nivå med tillväxten under den senaste tioårsperioden. Från och med 2017 och framåt kommer den att tillta och under många år framöver ligga på en betydligt högre nivå, vilket förklaras av det planerade mycket höga bostadsbyggandet. Den genomsnittliga befolkningstillväxten per år den kommande tioårsperioden förväntas bli 2 600 personer.

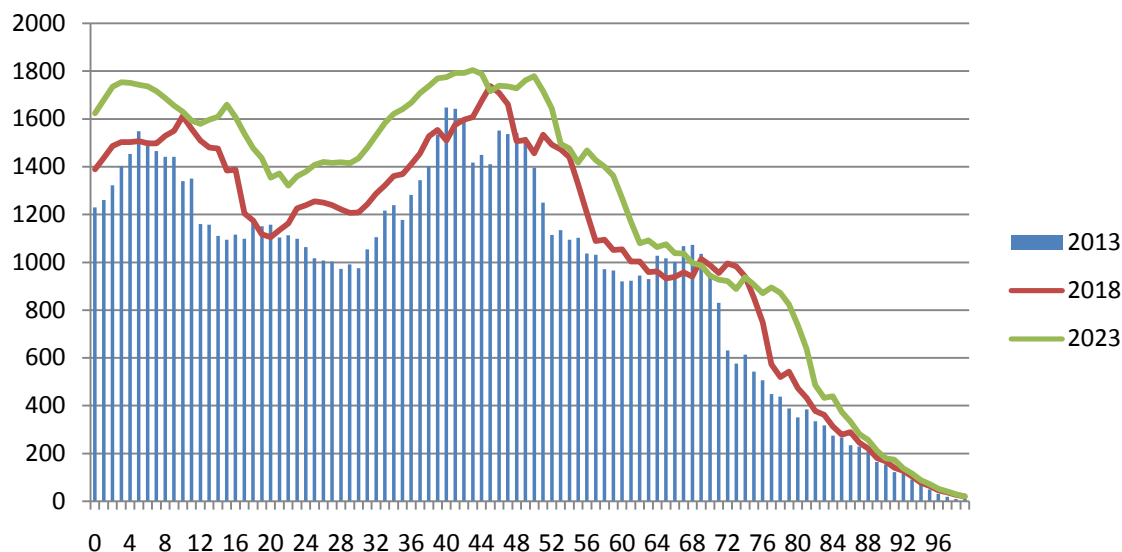
## Befolkningsförändringar

År	Folkmängd	Födda	Döda	Födelse- netto	Flytt- netto	Folkökning
2014	96 020	1 210	610	610	990	1 600
2015	98 120	1 240	620	620	1 480	2 100
2016	100 380	1 270	630	640	1 620	2 260
2017	102 890	1 310	640	660	1 850	2 510
2018	105 640	1 350	660	690	2 060	2 750
2019	108 500	1 390	670	720	2 140	2 860
2020	111 370	1 440	690	760	2 110	2 870
2021	114 350	1 490	700	790	2 190	2 980
2022	117 410	1 530	720	820	2 250	3 070
2023	120 560	1 580	730	840	2 310	3 150

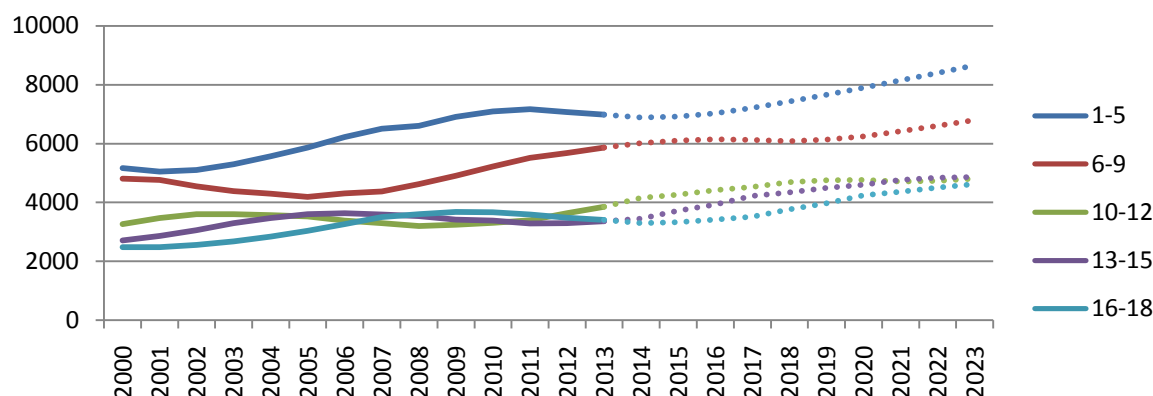
## Årlig befolkningstillväxt, utfall och prognos



I följande tabell visas hur många personer per ålder som bodde i kommunen 2013 i de blå staplarna och prognosen för fem respektive tio år framåt i linjerna. Av diagrammet framgår tydligt att inflyttningen varit relativt låg de senaste åren, samtidigt som barnafödandet legat på något lägre nivå i några år, i form av att antalet små barn är färre än antalet 5-6-7-åringar, som är en mycket stor grupp i kommunen. I takt med att denna grupp blir äldre skjuts ”puckeln” framåt. En tydlig utveckling är att antalet skolbarn kommer att öka under hela den kommande tioårsperioden. Ytterligare en tydlig utveckling, som kan börja få effekter på trycket på den kommunala servicen, är att personer i åldern 70-80 år kommer att öka kraftigt. Den stora barnkullen som föddes 1990 och några år därefter är nu unga vuxna och som håller på att etablera sig i samhället.



### Befolkningsutveckling barn och unga



Som framgår av diagrammet ovan så förväntas antalet barn i förskoleåldern – 1-5 år – fortsätta att minska under år 2014. Under 2015 kommer dock denna grupp att börja öka något i antal igen och ökningen tar fart ordentligt under perioden i takt med att bostadsbyggandet och därmed inflyttningen ökar. I tabellen nedan visas den årliga förändringen per åldersgrupp för små barn och skolbarn och -ungdomar för de närmaste åren.

	2014	2015	2016	2017
1-5 år	-100	37	103	186
6-9 år	152	88	46	-24
10-12 år	298	114	149	107
13-15 år	92	265	205	294
Summa 6-15 år	542	467	400	377
16-18 år	-106	34	81	102

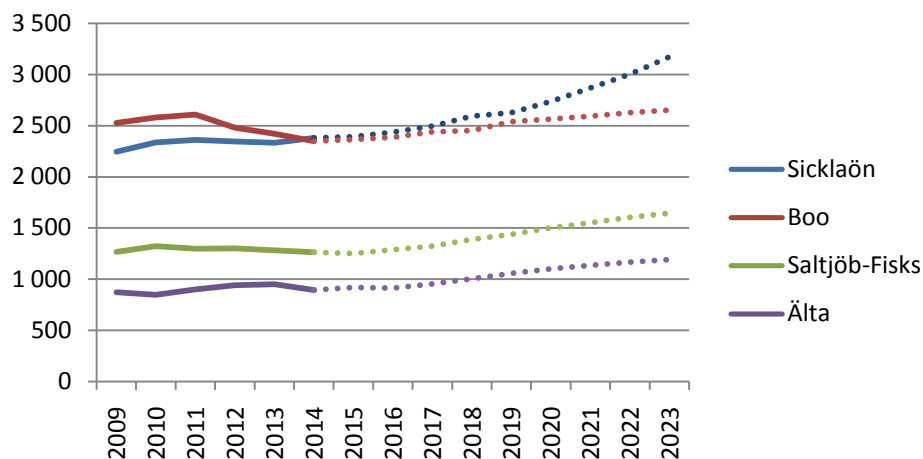
## Befolkningsutveckling i kommundelarna

Folkmängden förväntas öka mest på Sicklaön, vilket beror på att det är där tillskottet av bostäder planeras bli störst.

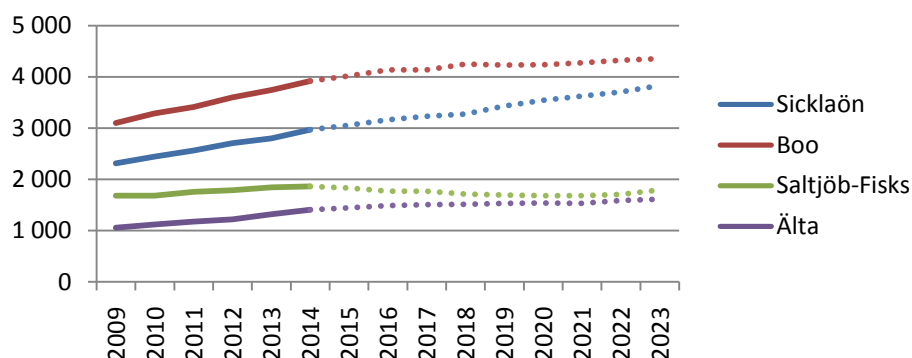
	2013	2018	2023	Tillväxt 2014-2023	
Sicklaön	34 741	39 800	48 000	13 300	38%
Boo	29 979	33 500	37 100	7 200	24%
Saltsjöbaden-Fisksätra	18 407	19 400	20 800	2 400	13%
Älta	11 131	12 800	14 500	3 400	31%

Hur stort bostadsbyggandet varit och kommer att vara präglar befolkningsutvecklingen för olika åldersgrupper i de olika kommundelarna. Befolkningsutvecklingen för barn 1-5 år och för barn 6-12 år visas i diagrammen nedan.

### Utveckling barn 1-5 år



### Utveckling barn 6-12 år

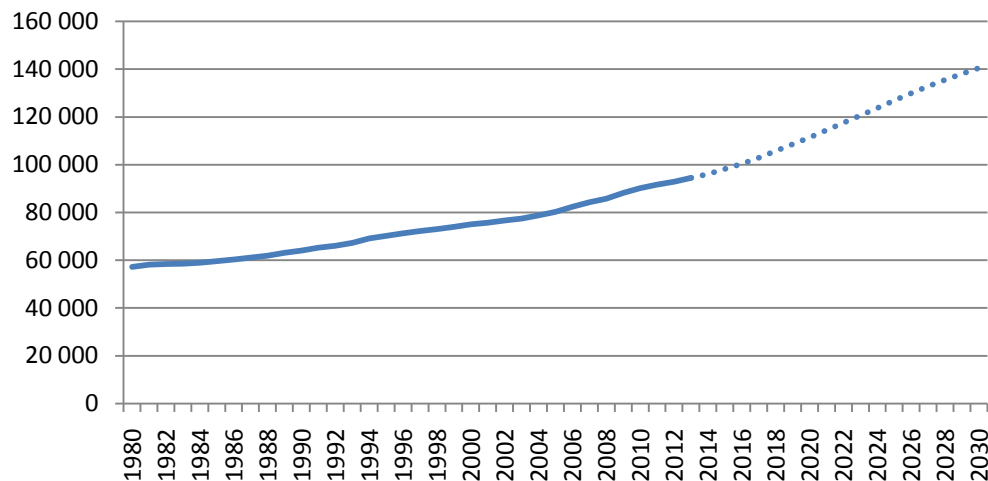


## Långsiktig befolkningsprognos

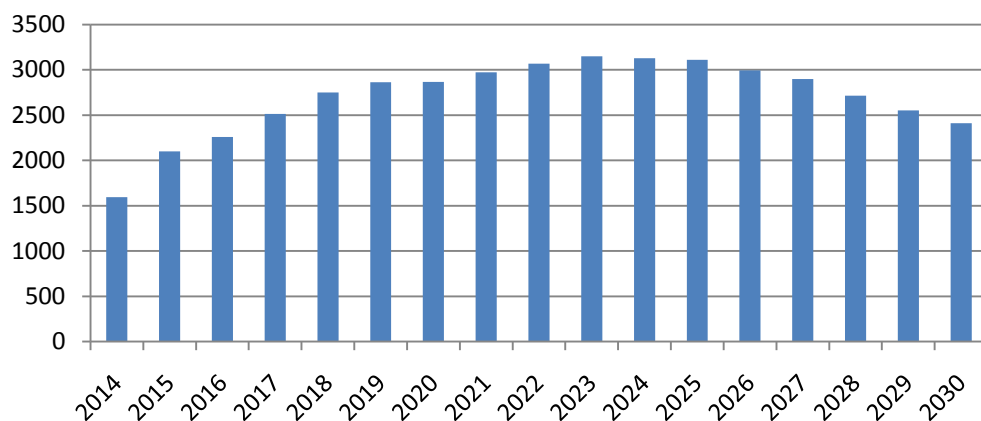
Mot bakgrund av arbetet med att Nacka ska bygga stad och den långsiktiga ekonomiska planering som krävs inför det arbetet så har en befolkningsprognos tagits fram för perioden fram till 2030. Den är naturligtvis förknippad med än mer osäkerhet än prognosen för den kommande tioårsperioden men ger en bild av vad det omfattande planerade



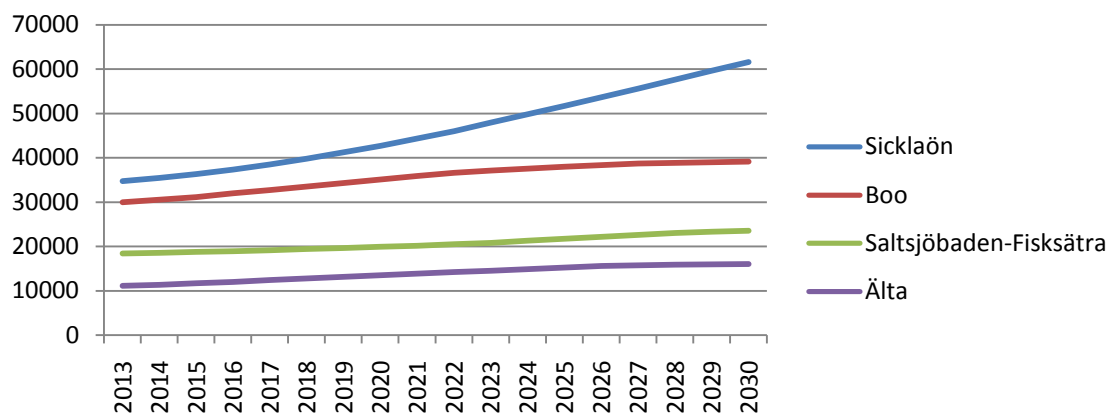
bostadsbyggandet kan komma att innebära. Enligt prognosen kommer folkmängden i Nacka kommun vara runt 140 000 personer år 2030.



Den genomsnittliga befolkningstillväxten per år under perioden 2014-2030 kommer enligt prognosen att vara 2 700 personer.



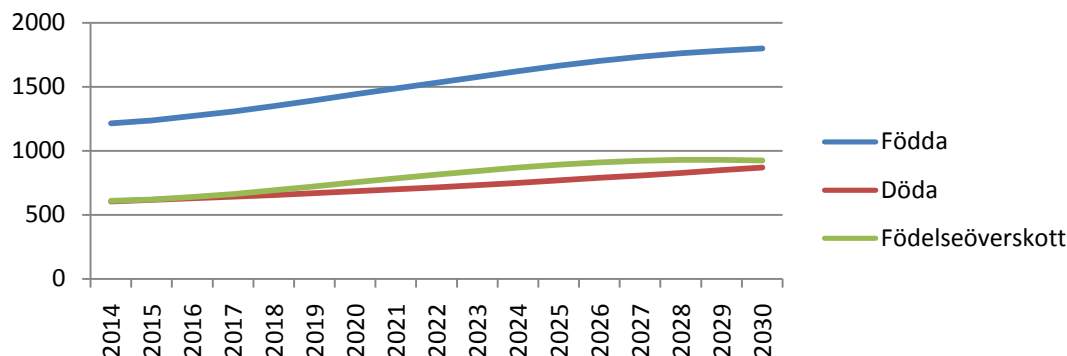
Den förväntade befolkningsökningen fram till 2030 är hög i alla kommundelar, men som allra högst på Sicklaön.





## Antal födda och döda

Antalet födda kommer enligt prognosen att öka successivt allt eftersom inflyttningen till kommunen ökar. Antalet döda ökar också successivt under hela perioden eftersom antalet äldre personer blir fler.

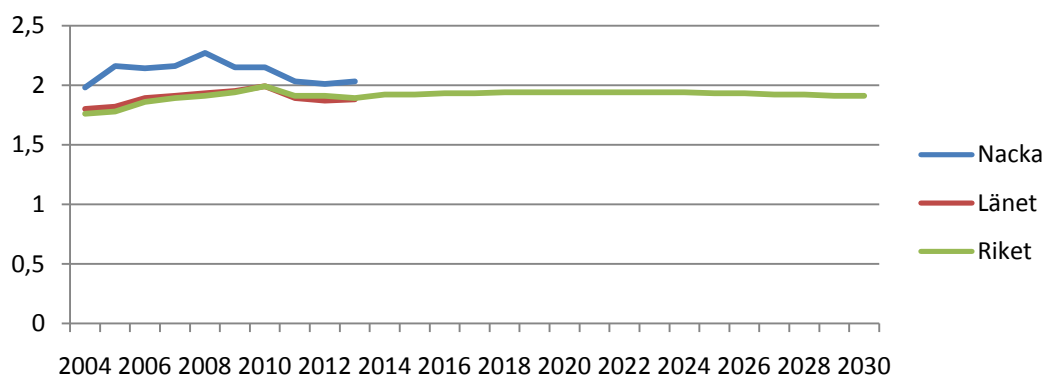


## Hur prognosen har tagits fram

Prognosen för utvecklingen av befolkningen på kommunnivå utgår från befolkningen per ettårsklass och kön 31 december 2013. Storleken på inflyttningen bestäms av byggandet. Åldersfördelningen baseras på statistik över åldersfördelningen på inflyttare den senaste treårsperioden. Utflyttningen beräknas genom åldersspecifika utflyttningsrisker, som också dessa baseras på statistik från den senaste treårsperioden.

Antalet födda bestäms genom åldersspecifika fruktsamhetstal, som anger det förväntade antalet födda barn per kvinna i fertil ålder. Antalet döda tas fram genom att applicera ålders- och könsspecifika dödsrisker på befolkningen. Antagandena om utvecklingen av antalet födda och döda styrs av SCB:s riksprognoser avseende fruktsamhet och dödlighet. Nivåerna är dock anpassade till Nacka kommuns nivåer, vilket innebär en högre fruktsamhet och lägre dödlighet än snittet för riket.

## Summerad fruktsamhet per kvinna i Nacka jämfört med länet och riket



Prognosen för kommunens delområden (knappt 100 så kallade nyckelkodsområden uppdelade på de fyra kommundelarna) tas fram genom att varje nyckelkodsområde klassificeras som en viss typ av område beroende på bebyggelse. För varje typ av område





görs sedan antaganden om in- och utflyttning och fruktsamhet utifrån statistik för de olika typerna av områden. Förväntat tillskott av nya bostäder enligt byggprognosen läggs också in på respektive område. När delområdesprognosen är framtagen anpassas den till prognosen för kommunen totalt.

### **Mer information om prognosen**

Befolkningsprognosen för kommunen totalt per ettårsklass fram till 2023 finns på [nacka.se](http://nacka.se), likaså prognoser för de fyra kommundelarna. För mer detaljerad information kontakta undertecknad.

Lisa Ståhlberg  
Controller