

GESTALTNINGS- PROGRAM

DETALJPLAN FÖR DEL AV KVARNHOLMEN
ETAPP 3, ÖSTRA KVARNOMRÅDET, NACKA KOMMUN

Antagandehandling
februari 2011
KFKS 2007/894 214
PROJEKTNR: 9155

Medverkande:

Magnus Bäckström
Planarkitekt, Nacka kommun, projektledare

Per Jerling
Planarkitekt, Nacka kommun

Elisabeth Rosell
Landskapsarkitekt, Nacka kommun

Martin Asp
VD KUAB

Hans Eriksson
Projektledare, KUAB

Per Wigow
Ansvarig arkitekt, Sweco

Jonas Carlsson
Planeringsarkitekt, Sweco

Johanna Hadmyr
Bebyggelseantikvarie, Sweco

Mårten Setterblad
Landskapsarkitekt, Nyréns arkitektkontor

Lars Lindstaf
Arkitekt, Cedervall arkitekter

Nacka kommun — Kvarnholmen

Dokumentet har producerats av
Sweco Architects AB, Stockholm

Layout: Jonas Carlsson, Sweco
Typsnitt: Adobe Garamond Pro, Helvetica Neue
Tryckeri: ABA kopiering, Stockholm
Upplaga: 1
Illustrationer av Sweco, när inget annat anges
Uppdragsnummer hos Sweco: 341 0300 000



Innehåll

Syfte och process.....5

Syfte.....5

Platsen.....5

Process.....5

Platsens historia.....6

Kortfattad historia.....6

Kulturhistoriskt värde.....7

Kulturhistorisk värdering.....7

Stadsbildsanalys.....9

Stadsbildsanalys av Kvarnholmen.....9

Stadsbildsanalys inom området.....9

Övergripande plan- och
gestaltningssidé.....10

Byggnadsutformning.....14

Hus 19.....15

Hus 20.....18

Sockel.....18

Torktornet.....19

Ny skola (hus 24).....20

Disponentvillan (hus 50).....23

Platser / Naturmark.....24

Siloplatsen, Silogränden och hus 19.....25

Naturmark och gång- och cykelväg.....26

Övriga program.....28

Belysningsprogram.....28

h 23

Syfte och process

Syfte

Detta gestaltungsprogram tillhör detaljplanen för Kvarnholmen etapp 3 – Östra Kvarnområdet, Kvarnholmen, Nacka kommun. Programmet förtydligar detaljplanens intentioner och utgör underlag för kommande projekterings- och granskningsinsatser. Plankartan hänvisar i bestämmelser avseende utformning och utförande till gestaltungsprogrammet.

I detta gestaltungsprogram hänvisas läsaren delvis till gestaltungsprogrammen från etapp 1 och 2, där mer ingående redovisning finns av befintliga miljöer övergripande stadsbildsanalys och kulturhistoriska värden.

Gestaltungsprogrammet har upprättats av Sweco i samarbete med planenheten, Nacka kommun och Kvarnholmen Utveckling AB. Programmet redovisar gemensam, mellan parterna överenskommen ambitionsnivå för projektets fortsatta bearbetning och genomförande.

Underlag för programmet har tagits fram av Sweco för byggnad och markplanering kring hus 19 och 20, av Cedervall arkitekter för utformning av Skola (hus 24) med skolgård och av Nyréns Arkitektkontor för markplanering på allmän plats. Ett övergripande belyningsprogram har upprättats av Ljustgestaltning som kommer att fördjupas för etapp 3.

Platsen

Detaljplanen för del av Kvarnholmen, etapp 3 - Östra Kvarnområdet omfattar kvarnområdets östra delar med Siloplatsen och Disponentvillan samt naturmarken i öster ner till holmens östra udde.

Process

Detaljplanerarbetet föregicks av ett planprogram för hela Kvarnholmen som anger riktlinjerna och förutsättningarna för den efterföljande etappvisa planläggningen. Innan detaljplanen för etapp 3 påbörjades har detaljplaner för etapp 1 och etapp 2 upprättats.

Industriminnet, i form av kvarnar, silobyggnader, fabriker och magasinsbyggnader utgör kärnan i riksintresset och hus 19 och 20 som omfattas av detaljplanen är en viktig del. Byggnadernas dåliga tekniska skick samt svårigheten med att hitta ny användning för dessa speciella och monumentala byggnadsverk har dock inneburit att man beslutat ersätta dessa med nya byggnader. De nya husen 19 och 20 ska kännetecknas av hög arkitektonisk nivå och varsamhet mot befintlig miljö samt uppfattas som signaturbyggnader för det nya Kvarnholmen.

Parallella uppdrag med fyra inbjudna arkitektkontor genomfördes för hus 19 och 20. Uppdraget, som arrangerades av KUAB och Nacka kommun tillsammans syftade till att få fram nya goda förslag till bostadshus och lokaler i en före detta industrimiljö. Förslaget som utarbetats av Sweco förordades av bedömningsgruppen eftersom det "på ett särskilt förtjänstfullt sätt svarar upp mot programförutsättningarna, och att ett förverkligande av förslaget skulle ge Nacka och Stockholm en ny attraktiv signaturbyggnad". Särskilt betonades förslagets transparens, vertikalitet, storskalighet och den uppbrutna volymen på hus 20. Förslaget utgör efter vidareutveckling underlag för detaljplan.

I planprogrammet redovisades ett behov av en skola F - 9 samt förskolor. Läget preciserades till Kvarnområdet/Platån helt eller delvis i befintliga byggnader som en skola i flera våningar. Cedervalls arkitekter har på uppdrag av Nacka kommun utarbetat det förslag som detaljplanen beskriver.

Torgbildningen i detaljplanen för etapp 2 medför att Hus 24 Verkstaden (Hus 24) rivs. Verkstaden föreslogs att bevaras i planprogrammet, påbyggd med två våningar. Detta bedöms dock avsevärt förändra byggnadens karaktär och verkstaden föreslås därför rivas till förmån för ett större torg och plats för en ändamålsenlig skola.

Innan planarbetet med etapp 3 inleddes ansökte KUAB om rivningslov för hus 19 och 20 exklusive sockel och torktorn, vilket har beviljats av Miljö- och stadsbyggnadsnämnden 09-12-09 § 368. Ansökan om rivningslov har handlagts enligt särskild ordning och de beviljade loven utgör en förutsättning för planarbetet. Rivningen är utförd.



Respektive typ av objekt beskrivs i programmet enligt samma princip.

Platsens historia

Kortfattad historia

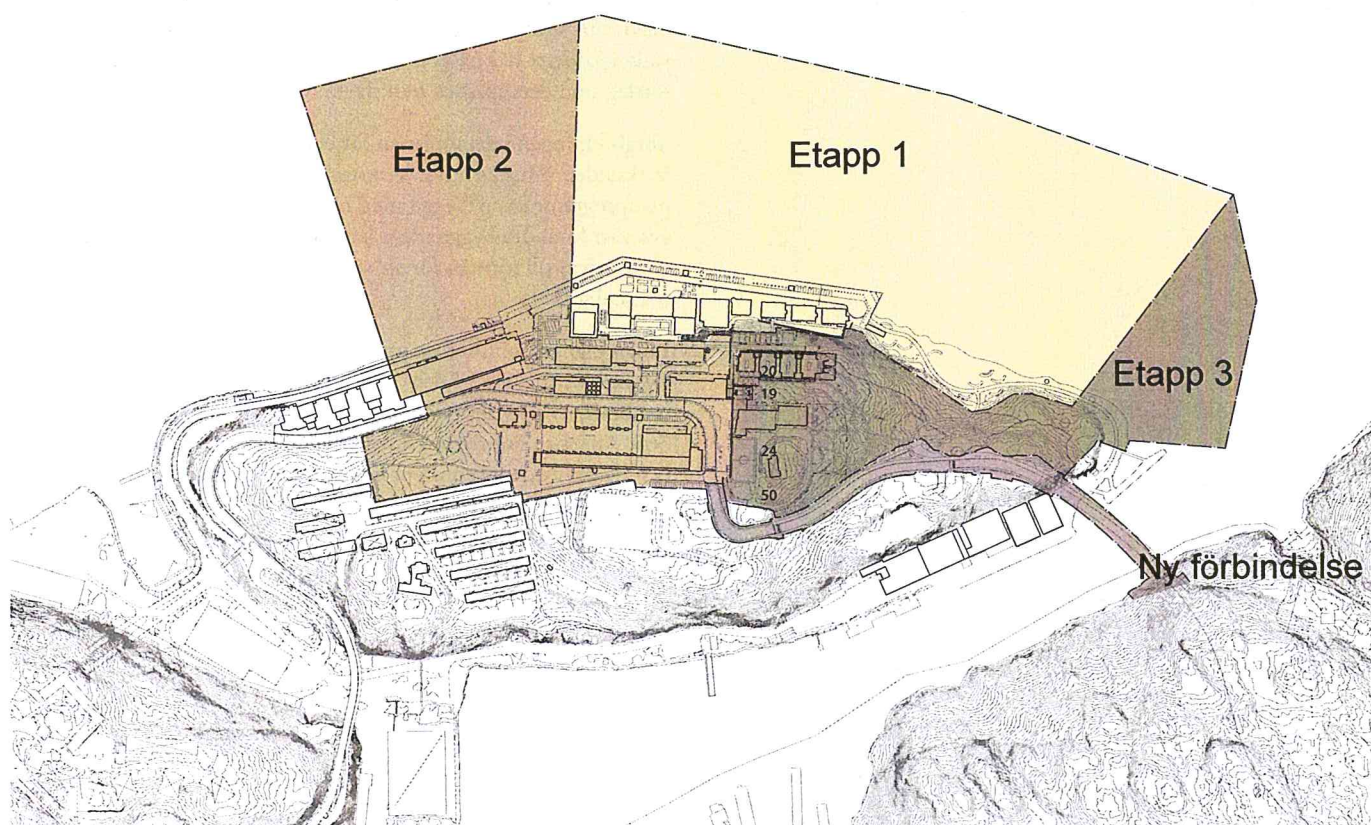
Kvarnholmen, som ursprungligen hette "Hästholmen", var i stort sett obebyggd fram till slutet av 1700-talet, då välbärgade stockholmare lät uppföra sommarvillor på ön. Så kom det också att vara fram till slutet av 1800-talet då delar av ön togs i anspråk för industri och bostadsbebyggelse. År 1897 förvärvade Qvarnaktiebolaget Tre kronor ett område på öns norra sida och året därpå var den nya kvarnanläggningen redo att tas i bruk. År 1922 köptes Kvarnholmen av Kooperativa förbundet (KF) som påbörjade en omfattande modernisering och utbyggnad av kvarnverksamheten. Under ledning av Eskil Sundahl kom KF:s progressiva arkitektkontor att förverkliga den tidiga modernismens visioner i de nya industribyggnaderna och boendemiljöerna. KF:s byggnader på Kvarnholmen kom att bli några av den tidiga funktionalismens mest välkända verk i Sverige. Förutom industrier lät KF uppföra ett flertal bostäder på öns södra sida, vilka även dessa kom att röna internationell uppmärksamhet. KF och deras verksamhet kom att prägla området fram till 1992 då verksamheten lades ned. Efter nedläggningen har flera nya verksamheter etablerats i de gamla industrilokalerna medan några byggnader, bl.a. siloanläggningen,

stätt tomma med delvis eftersatt underhåll. Kvarnholmen förvaltas och ägs idag av KUAB, Kvarnholmens Utvecklings AB som har för avsikt att utveckla området med nya bostäder och verksamheter.

Se *Gestaltningssprogram - Detaljplan för del av Kvarnholmen, Etapp 2 - Centrala kvarnområdet, Nacka kommun.*



Karta över östra Kvarnholmen, 1918-1919



Kulturhistoriskt värde

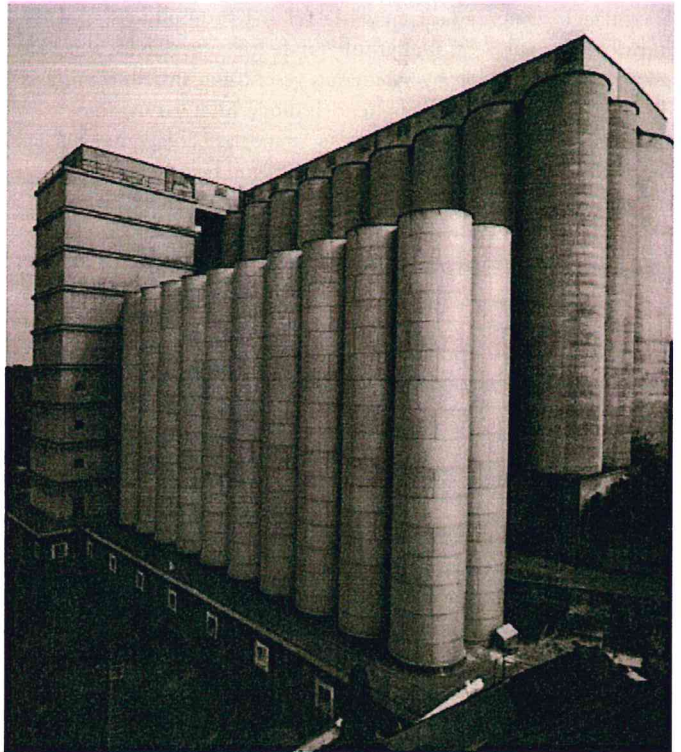
Kulturhistorisk värdering

De byggnader som berörs av planförslaget är siloanläggning med hus 20 och 19 (spannmålssilo 5 och 4 med torktorn). Plåtsilo och torktorn uppfördes 1926-27 och byggdes löpande ut till 1948. Hus 24 (verkstaden) uppförd år 1949 och hus 50 (före detta disponentvilla) från år 1931. En kulturhistorisk värdering av hela Kvarnholmen beskrivs i Kvarnholmen – Antikvarisk förundersökning framtagen av Nyréns Arkitektkontor. Samtliga byggnader bedömdes i denna vara av högt kulturhistoriskt värde och/eller särskilt viktiga ur stadsbildssynpunkt.

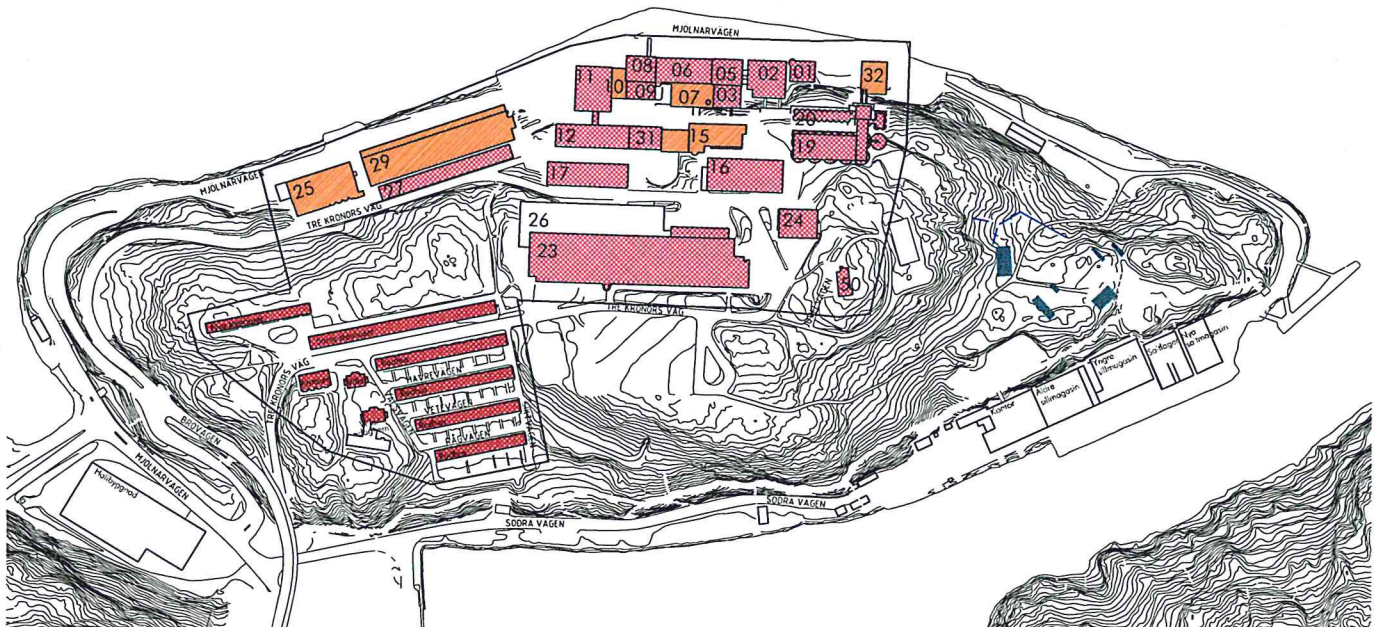
Nedan följer en kortfattad kulturhistorisk karakterisering och värdering och av de tre berörda byggnaderna.

Hus 19 och 20, Siloanläggning

Siloanläggningen ingick i Kooperativa förbundets första utbyggnadsfas på Kvarnholmen och speglade tydligt den tidiga modernismens visioner om en avskalad och geometrisk arkitektur fri från ornament. Siloanläggningen var ett av de byggnadsverk som kom att fungera som symbol för funktionalismens genombrott i Sverige.



Sockelväningen med fönsteröppningar samt räcke ska bevaras.



- | | |
|-------------------------------|------------------------|
| 01 Kontors- och bostadshus | 16 Makaronifabrik |
| 02 Silo 3 | 17 Havregrynskvärv |
| 03 Korngrynskvärv | 19 Spannmålssilo 4 |
| 05 Silo- och rensverksbyggnad | 20 Spannmålssilo 5 |
| 06 Kvärv | 23 Spisbrödsfabrik |
| 07 Värmecentral | 24 Verkstad |
| 08 Magasin 1 | 25 Foderfabrik |
| 09 Magasin 2 | 26 Höglagret |
| 10 Mjölpackning | 27 Nya kontoret |
| 11 Magasin 3 | 29 Magasin 5 |
| 12 Magasin 4 | 32 Spannmålsmottagning |
| 15 Nya kvärvn | |

Kulturhistoriskt värde på Kvarnholmen. Källa: Antikvarisk förundersökning - Kvarnholmen, Nyréns Arkitektkontor.

Siloanläggningen utgjorde en viktig del av Kvarnholmens samlade industribebyggelse. Ett tydligt inflytande från amerikansk siloarkitektur är påtagligt, där byggnadernas gestaltning visuellt framhäver dess funktion. Ändamålsenlighet och modernitet var utgångspunkt för KF:s arkitektur vilket även avspeglas i anläggningens byggnadsteknik och val av material - armerad betong och nitad stålplåt. Siloanläggningen hade med sitt strategiska läge på en av Kvarnholmens högpunkter även ett påtagligt miljöskapande värde i landskapet. Byggnaden, förutom sockeln, är idag riven.

Hus 50, före detta disponentvilla

Villan utgör en viktig beståndsdel i den samlade kulturmiljön i egenskap av f d disponentbostad med påkostad framtoning i tidig funktionalistisk stil. Kvarnholmens kulturhistoriska struktur påminner som traditionella brukssamhällen med identifierbara bebyggelseenheter; ett produktionsområde, ett bostadsområde och en bostad för disponenten. De första ritningarna till huset är daterade 1929, ett år före Stockholmsutställningen 1930 då "funkisen" fick sitt genombrott. Arkitekt var Olof Thunström som bl a ritat radhusen och silorna. Disponentvillan stod färdig 1931 på platsen för en äldre disponentvilla i trä. Läget högst upp på östra udden med vidsträckt utsikt över inloppet markerar statusen. Arkitekturen är raffinerad på ett för Olof Thunström typiskt sparsmakat sätt med skarpt utskuren byggnadskropp utan taksprång och med dominerande muryta. Stramheten påminner om hans hus i KF:s brukssamhälle Gustavsberg, där han ritade kubliknande bostadshus för både tjänstemän och arbetare. Till skillnad från radhusen i ljus puts på Kvarnholmens södra sida har han för disponentvillan valt ett mörkt, nyanrikt tegel vilket gör att den smälter väl in i tallskogen, samtidigt som samhörighet ges till närliggande industribyggnader i tegel. Olof Thunström hade en princip att ljus arkitektur var lämplig i öppen, ljus terräng medan en mörkare färgskala hörde till skogsmiljöer. Teglet och den omsorgsfulla förbandsmurningen uttrycker även en exklusivitet, värdig en chefsbostad. 1953 byggdes huset om till tvåfamiljsbostad, men exteriören är ändå välbevarad. Även interiören har betydande kulturvärden med bevarade detaljer som t ex ekparkett- och kalkstensgolv samt en påkostad eldstad.

Se vidare Antikvarisk förundersökning - Kvarnholmen, Nyréns Arkitektkontor.

Stadsbilsanalys

Stadsbilsanalys av Kvarnholmen

Kvarnholmen är starkt präglad av det dramatiska landskapet. Berget, vattnet och den karaktärsfulla skärgårdsvegetationen är tillsammans med holmens kraftfulla industribebyggelse de grundläggande stadsbildelementen. Dessa bildar tillsammans en särpräglad helhet, som påverkar stora delar av Stockholms inlopp och som även kan upplevas från norra Sicklaön.

Bebyggelsen på Kvarnholmen är tydligt indelad i områden. Aktuell detaljplan är en del av Kvarnområdet där huvuddelen av den kulturhistoriskt värdefulla industribebyggelsen finns. Kvarnområdets bebyggelse har huvudsakligen en enhetlig riktning som ger en linjär bebyggelsestruktur med långa siktlinjer i öst-västlig riktning.

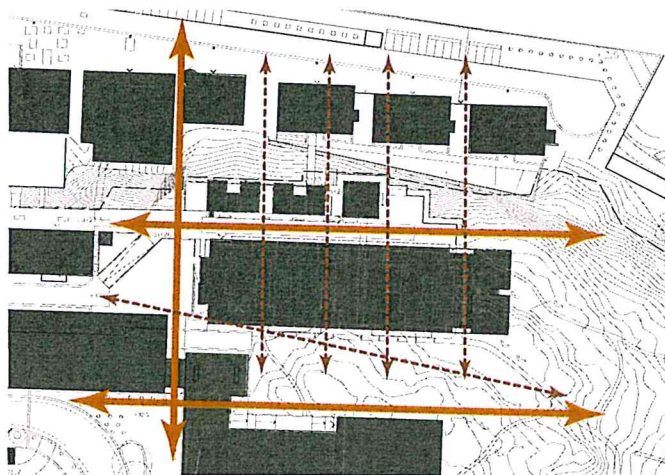
- En mer ingående stadsbilsanalys av hela Kvarnholmen finns i planprogrammet för Kvarnholmen.

Stadsbilsanalys inom området

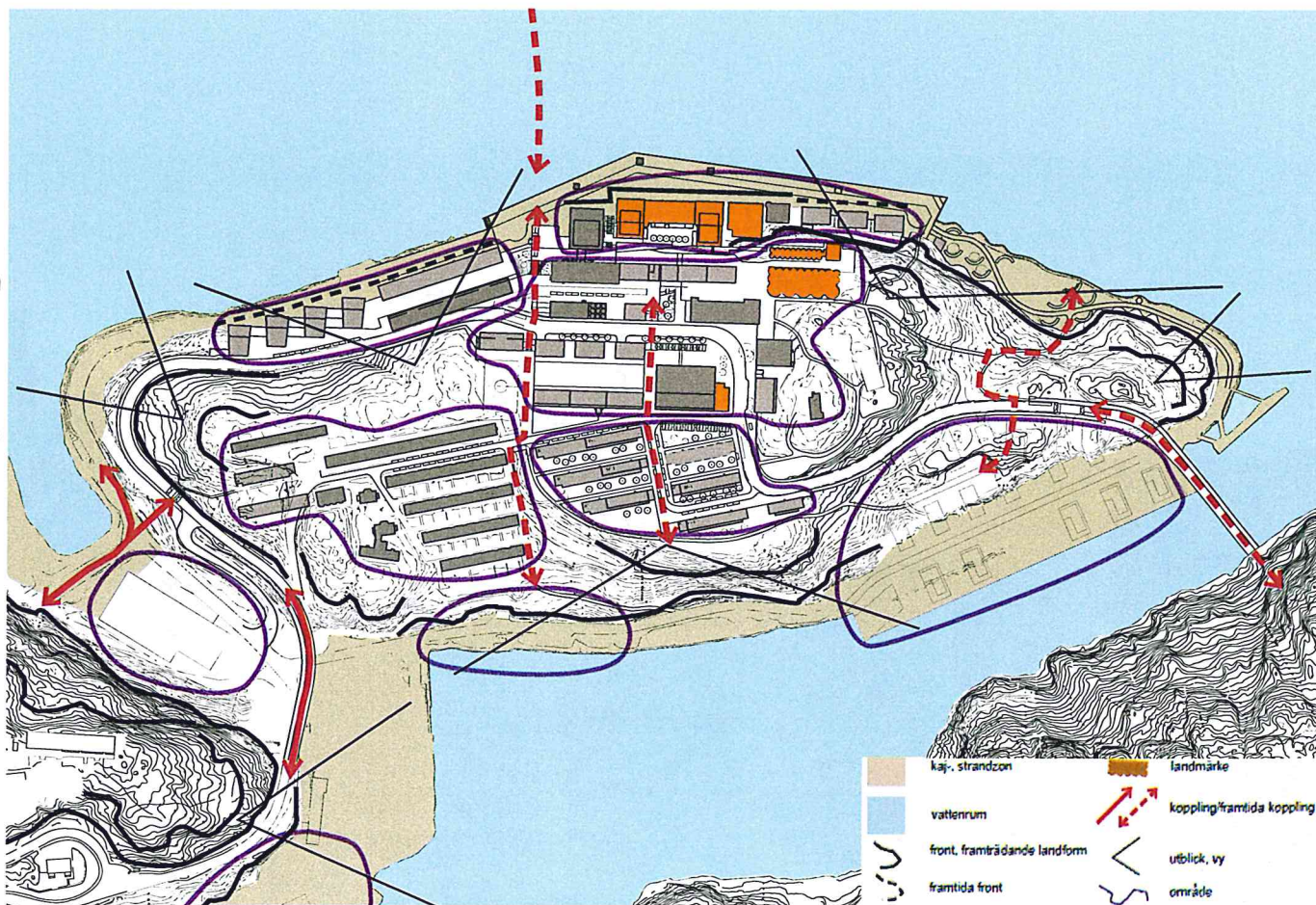
- Inom planområdet sträcker sig naturområdet från den östra udden upp till Kvarnområdets övre bebyggelse. Planområdet är starkt präglad av skärgårdsnaturen och dess skarpa möte med storskalig bebyggelse. Bebyggelsen följer kvarnområdets öst-västliga riktning, vilket ger siktlinjer mot innerstaden i väster och skärgården i öster. Gränder och öppningar i byggnader ger möjlighet till rörelse och

utblickar på tvären i strukturen. Från Kvarnholmstorget skapas en ny siktlinje med utblick över Saltsjön och Djurgården.

En ny byggnadsensemble tolkar och ersätter Silo 4 (19) och Silo 5 (20) som landmärke i farleden och ger Kvarnholmen en ny signaturbyggnad. Mellan hus 19 och 24 finns naturmarken kvar. Den nya skolbyggnaden är lägre, men bildar fondmotiv från Tre Kronors Väg och ramar in Kvarnholmstorget. Söder om skolan öppnar sig den täta stadsmiljön. Kvarnholmens "herrgård", Disponentvillan, behåller mycket av sitt fria läge med utblickar österut då marken kring villan blir en grön skolgård.



Siktlinjer kring hus 19, 20 och 24. Överordnade heldragna och underordnade streckade.



Stadsbilsanalys av etapp 2 för hela Kvarnholmen.
Illustration: Nyréns Arkitektkontor

h 9 2

Övergripande plan- och gestaltningsidé

Den övergripande planidén för Kvarnholmen idag är att utveckla den struktur som etablerades under KFs tid på ön. De fyra parallella bebyggelseblocken i öst-västlig riktning mellan stad och skärgård kompletteras med passager och utblickar i gliporna mot vattenrummet i norr. De nya rum som planeras ska knyta samman det offentliga rummet till en sammanhängande stadsväv. Detta åstadkoms genom torg, platser och parker, men genom även mindre framträdande stads- och parkrum. Behovet av närrecreation tillgodoses i den befintligt hårda miljön genom parker som sammanbinder den övergripande grönstrukturen med koppling till de vidsträckta vattenrummen.

Staden möter skärgården

Det storskaliga, monumentala bebyggelselandskapet möter det vidsträckta otuktade skärgårdslandskapet i ett knivskarpt möte. Mötet är tvärt och kan tydligt avläsas såväl nära som på håll. Den nya bebyggelsen på siloplatsen syftar till att förstärka detta möte med en stor, distinkt volym som tar avstamp i holmens linjära utbyggnad och den befintliga silobyggnadens skala. Mot udden kliver volymen ut i naturlandskapet med en upplyft avslutande huskropp som vänder sig ut mot Stockholms inlopp och skärgården. Industriarkitekturens karaktär har i det nya bostadsprojektet översatts i form av gatt, siktlinjer, spänger, utblickar och överhäng.

Att förhålla sig till ett industriminne

En del av styrkan i Kvarnholmens karaktär ligger i den sammanhållna bebyggelsemassan som tillkommit i ett väst-östligt utbyggnadsmönster. Stora, tydliga volymer bildar tillsammans en stark helhet med ett fåtal individuella utropstecken. Vissa byggnadsdelar skjuter upp och ger en karaktäristisk silhuettverkan på avstånd. Den bebyggda delen av Kvarnholmens norra kant präglas av storskalighet och täthet. Öppningar under och mellan byggnader skapar långa siktlinjer och effektfulla utblickar mot det öppna omgivande landskapet. Stora nivåskillnader bidrar till den dramatiska upplevelsen.

Torktornet med intilliggande rad av stålsilos (hus 20) och helhetskompositionen har bedömts ha stort värde i antikvariska förundersökningar. Siloplatsens nya bebyggelse, som förutom sockeln (hus 20) ersätter den gamla siloanläggningen, syftar till att kombinera dessa värden med nya bostadsfunktioners behov och krav. Den nya bebyggelsen utgörs av tre komponenter; Torktornet, lilla raden (hus 20) och stora raden (hus 19). Ensemblen skall utgöra ett nytt blickfång, crescendo och avslut för Kvarnholmens och i förlängningen Stockholms bebyggelse på södra förkastningsbranten. Nybebyggelsen avgränsar sig med undantag från en förlängning österut till redan ianspråktagen mark.

Den nya skolan (hus 24) ska bidra till ett stadsmässigt uttryck mot torget. Den sammanlänkande byggnadskroppen mellan den nya skolan och den befintliga Makaronifabriken (hus 16) ges ett avvikande uttryck och skiljer sig från omgivande bebyggelse. Den nya skolans fasader utförs med ett material som ansluter till Makaronifabriken (hus 16) och Disponentvillan (hus 50) och därigenom knyter ihop anläggningen.



Planerad bebyggelse på Kvarnholmen sett från norr.

Illustration: Nyréns Arkitektkontor / Sweco Architects



Disponentvillan (hus 50) har en karaktär och historiskt sammanhang som utmärker sig extra. Byggnaden har hög arkitektonisk kvalitet och stort kulturhistoriskt värde samtidigt som den har en framträdande position i den nya stadsplanen. Dess fasader ska vid en ombyggnad återgå till ursprungligt utseende och åter få träda fram bland Kvarnholmens byggnader, som märkesbyggnad och symbol för olika tidsepoker i utbyggnaden.

Den gröna östra udden

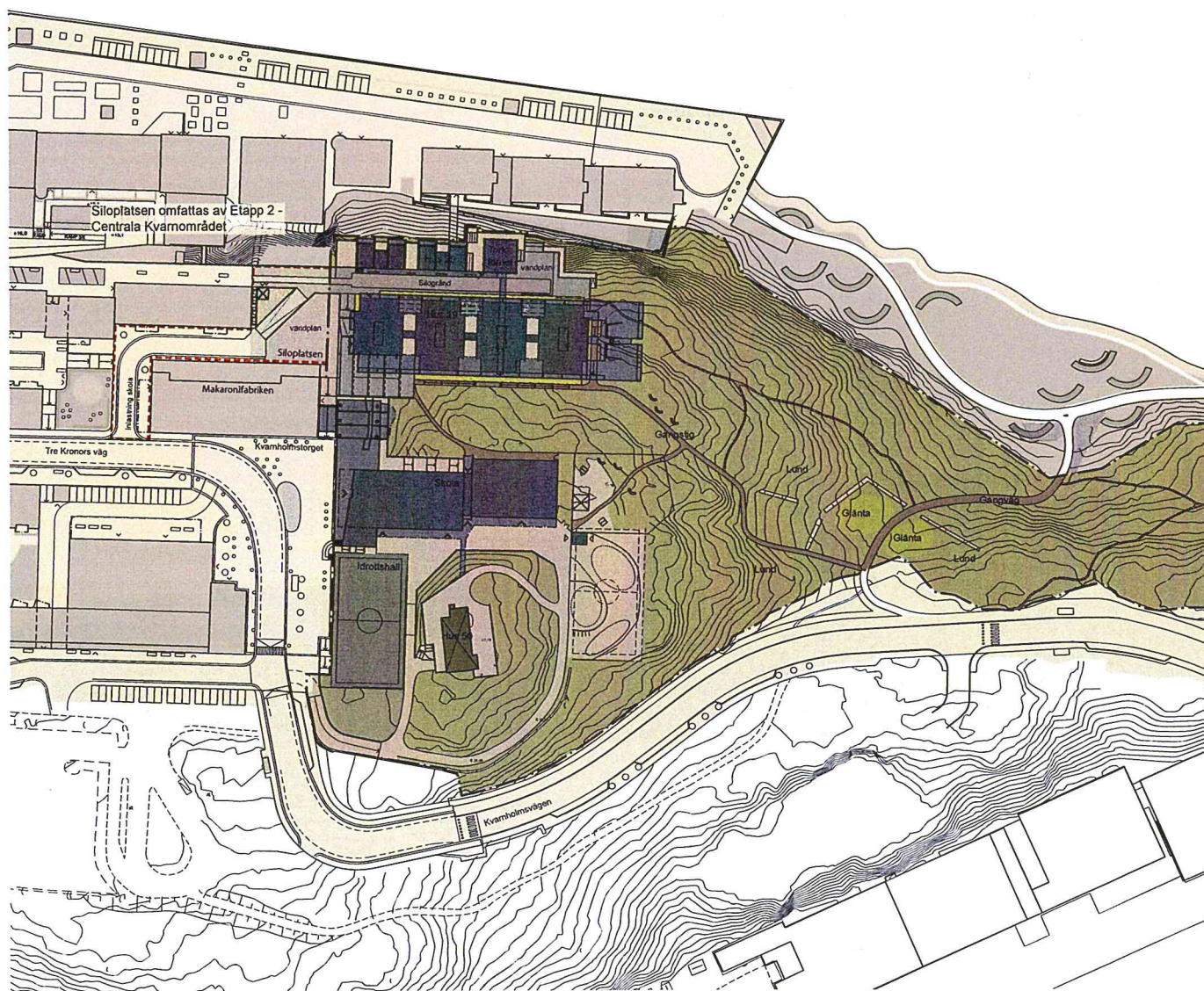
Att i huvudsak utnyttja redan ianspråktagen mark för en tät bebyggelse samt att bevara landskapet genom att värna och utveckla befintliga naturområden är en av hörnstenarna i utvecklingen av Kvarnholmen. Den östra udden är en betydelsefull del av holmens grönstruktur såväl biologiskt som rekreativt och landskapsbildmässigt.

Här finns den fria otuktade naturen som är signifikativ för området och behöver tillräckligt utrymme för att bestå men här finns även inslag från tidigare bebyggelse i form av rester av bl.a. trädgårdsanläggningar och hortikulturellt material.

Den östra udden skall bevara sin gröna karaktär och anläggningar och åtgärder skall underordna sig detta. Anläggningar som i första hand är aktuella, förutom en förbättring av befintlig nord-sydlig gångväg, är naturanpassade gångstigar/naturstigar samt en utsiktsplats. Detta för att förbättra tillgängligheten och minska risken för slitage på den känsliga skärgårdsnaturen.

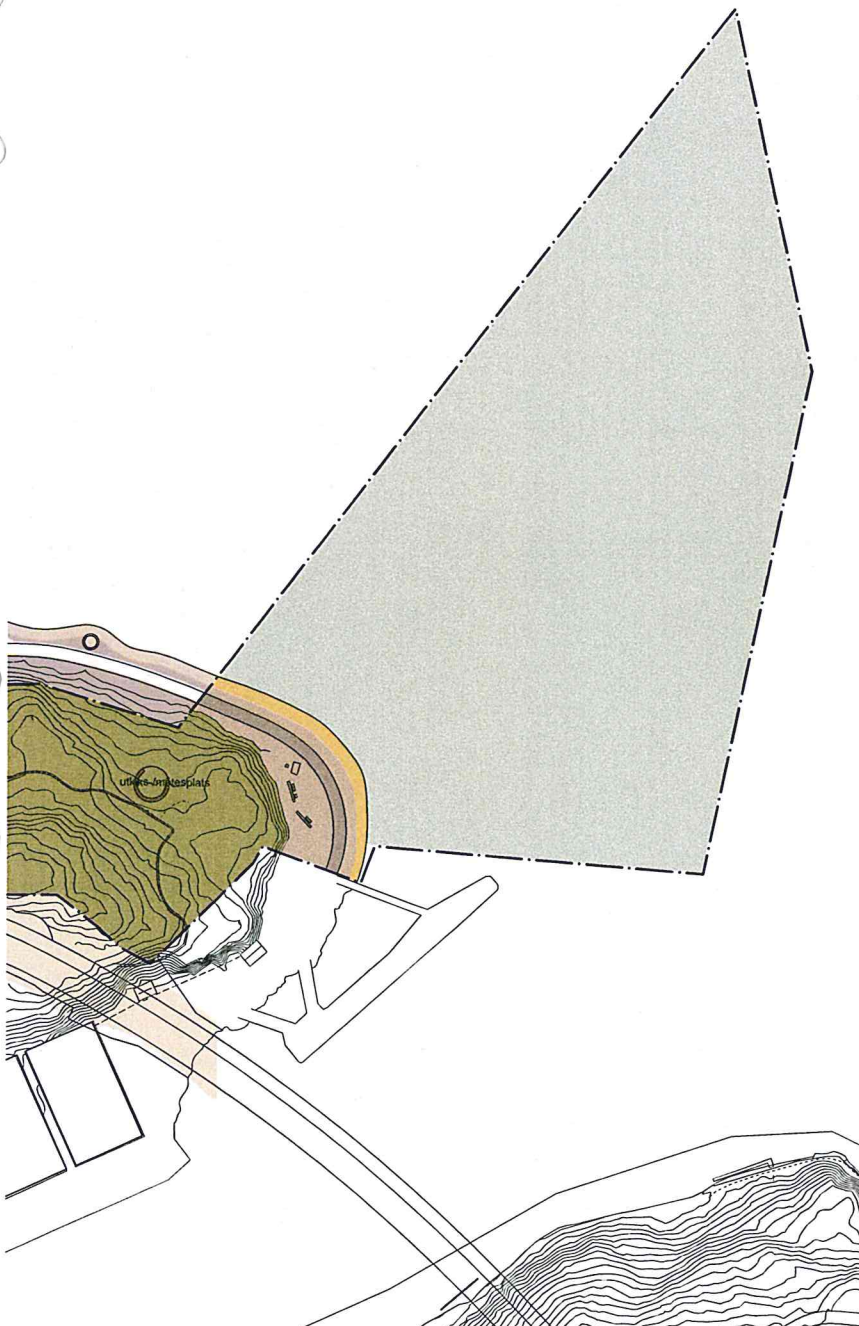
Möjligheter till sittplatser skall skapas på utvalda platser i området. Grillplats kan med fördel anläggas i anslutning till utsiktsplatsen.





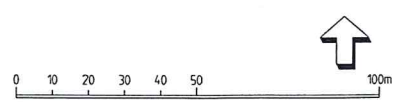
Illustrationsplan, etapp 3 - Östra Kvarnområdet





Teckenförklaring

- detaljplanegräns
- - - utökad områdesgräns
- byggnad förankrad i mark
- upphöjd byggnad
- befintlig byggnad
- byggnad under jord
- natur
- glänta
- marktegel
- asfalt
- hårdgjord yta
- strandkant
- plantering
- ⤿ bänk
- utkiks/mötesplats
- naturstig



Byggnadsutformning



Övergripande förutsättningar för Hus 19, 20 och Torktornet

Detaljplanen är utformad för att möjliggöra Swecos förordade förslag från parallella uppdrag för Siloplatsen där syftet var att skapa en signaturbyggnad med höga arkitektoniska värden som relaterar till industriminnet. Det förordade förslaget har bearbetats något och den huvudsakliga gestaltningen beskrivs i kommande avsnitt om Hus 19, 20 och Torktornet. Detaljplanen och detta gestaltungsprogram förutsätter att det är de byggnader som beskrivs i dessa avsnitt som genomförs.

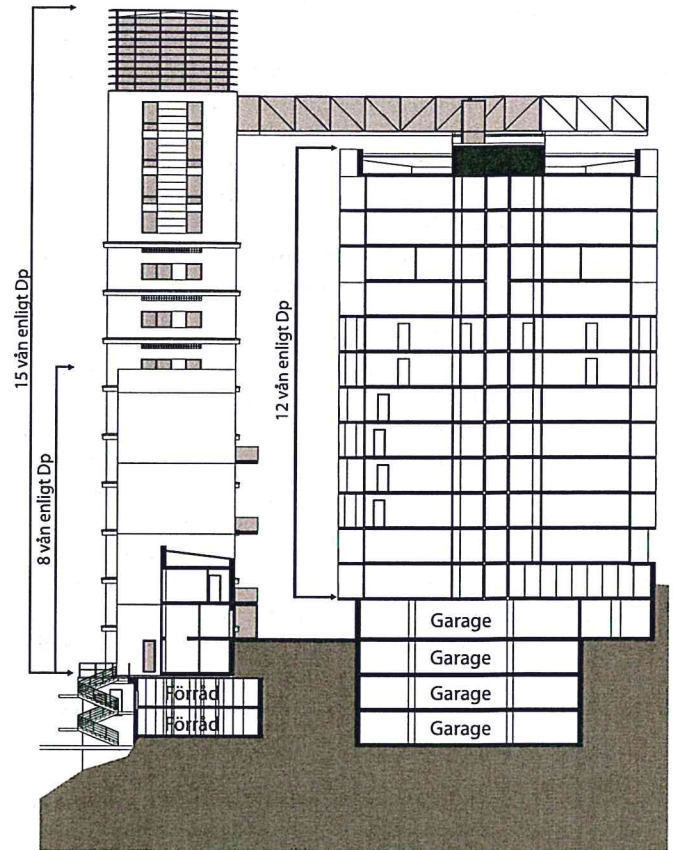
Hus 19

Planbestämmelser

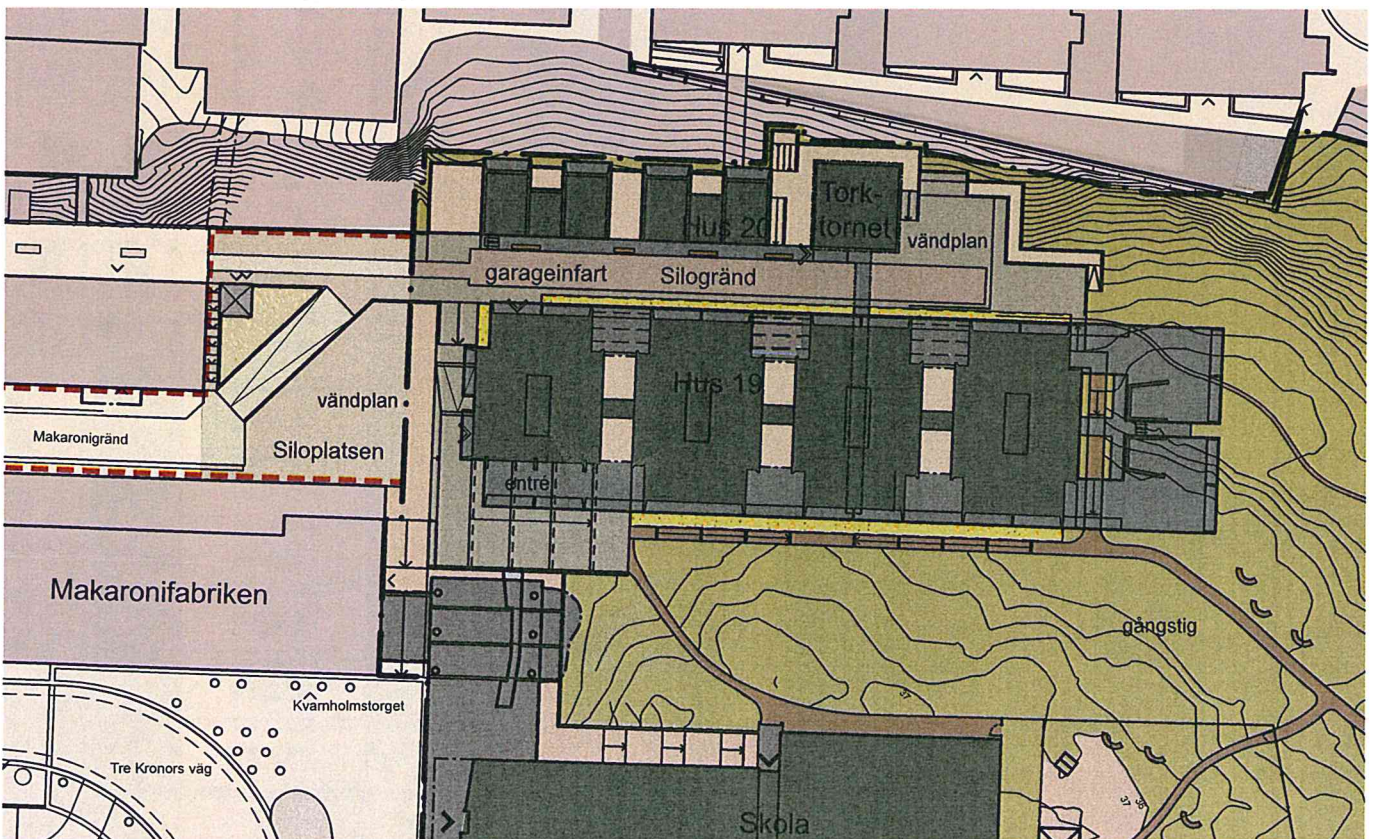
Detaljplanen medger användning för bostäder med möjlighet till lokaler i markplan. Hela området anges i detaljplanen vara en kulturhistoriskt värdefull miljö och åtgärder som kan förvanska denna får inte vidtagas.

Byggnaderna ska utformas enligt gestaltungsprogram. Byggnaden får uppföras i högst 12 våningar över garageplan med en högsta totalhöjd på +68,0 meter över nollplanet. De tvärgående gatterna ska ha en fri höjd upp till +57,0 meter över nollplanet. Byggnadens östra del ska vara upphöjd så att marken är tillgänglig upp till nivån +35,0 meter.

Förbindelsegången mellan hus 19 och Torktornet får uppföras över angiven högsta totalhöjd. Även mindre byggnadsdelar, t ex trapphus, hisschakt, skorstenar och ventilationshuvor får uppföras över angiven högsta totalhöjd. Balkonger får inom balkongzon utföras utöver angiven byggrätt på en fri höjd av minst 3 meter. Vid privata uteplatser kan den fria höjden under balkonger sänkas till 2,5 meter. Parkering sker i parkeringsgarage under byggnaden.



Silogränd i sektion



Torktornet, Lilla raden och Stora raden.

Utformning

Den senare delen av Kvarnholmens industriarkitektur präglas av funktionalismens modernitet och ändamålsenlighet. Byggnaderna är rationella och speglar sin funktion i en medveten gestaltning. Hus 19 ("Stora raden") bygger på ett enkelt och effektivt grundtema. Den består av fem kopplade punkthusvolymer som är förbundna med inglasade spänger. På de övre våningarna förbinds "punkthusen". Den östligaste består av en upplyft huskropp. Huvudentré ligger i det västligaste punkthuset och utformas som en uppglasad hall med dubbel takhöjd. Kommunikationssystemet bildar långa siktlinjer genom volymen som kontrapunkteras av de tvärgående gattens utblickar och ljusinfall.

Utblickarna mot centrala Stockholm, Djurgården och den inre skärgården är magnifik. Samtidigt är stora delar av denna utblicksmässiga framsida rakt norrvänd och utsatt för väder och vind. Stora radens höga spalter släpper igenom ljus till norrsidan och utblickskontakt till södersidan och skapar en spännande vandring mellan entrén och de enskilda bostäderna. Ljusspelet i spalterna berikar också den norrvända fasaden i såväl närmiljön som på avstånd. Fasadens generösa fönsteröppningar tar vara på platsens exceptionella läge och skapar fina utblickar från alla bostäder. Hus 19 har liknande höjd och bredd som den rivna byggnaden. Ljusa, varmgrå betongtytor refererar till silobyggnaden samtidigt som stora fasadytor runt balkongerna i glas och trä manifesterar bostadsfunktionen. Byggnadens kraftfulla volym ansluter till öns bebyggelsestruktur.

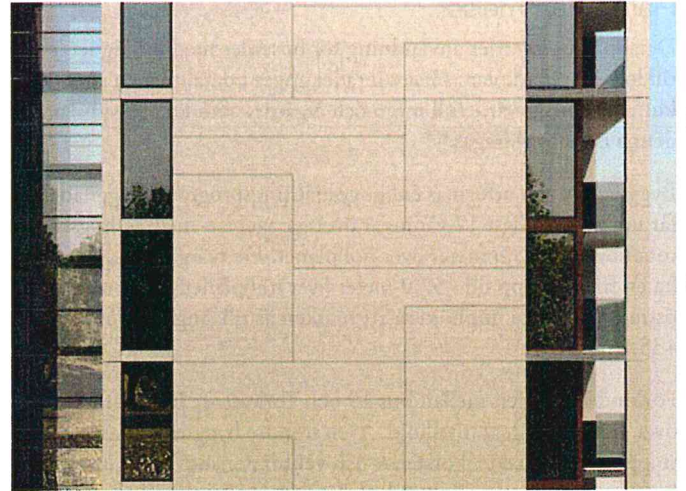
Fasad

Stora radens fasad är uppbyggd av delar i samspel för att skapa en dynamisk komposition. Byggnaden ska betraktas som en sammanhängande volym, inte som en volym med vidhängda balkonger.

Fasaden har en uppbyggnad som betonar tvåplansskala. Detta för att anknyta till den industriella och storskaliga miljön och göra byggnadens bostadsfunktion mindre dominerande. Byggnaden föreslås uppföras i släta betongelement i en varmt ljusgrå ton. Ingjutna skugglinjer i oregelbundna mönster ska dölja elementens skarvar och motverka avläsbar enplansskala. Fasadytorna runt balkongerna i glas och trä kontrasterar mot de släta betongytorna.

Spänger

Inglasade spänger förbinder stora radens volymer med varandra (se detaljstudie nedan). En högt liggande förbindelsegång skall placeras mellan Stora raden (19) och Torktornets utsiktsrum för att återskapa den karakteristiska siluetten. Förbindelsegången utformas som en lätt konstruktion i glas och stål med industriell karaktär.



Fasader på hus 19 av betong med reliefmönster.



Östra delen av hus 19 sett från norr.

Material

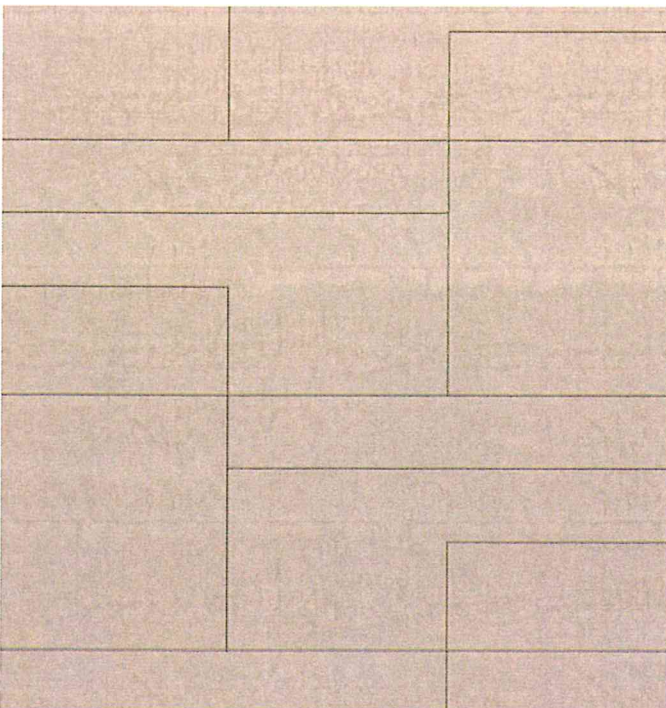
Betongelementfasader i ljust varmgrå ton. Ingjutna skugglinjer skapar reliefer i olika mönster i syfte att dölja elementskarvar och motverka avläsbar enplansskala. Ytan i övrigt slät, gjuts mot skivform. Gjutlister vid elementskarvar och skugglinjer utförs med likadan profil för att minimera visuella skillnader. Fasadskivor med trälaminat i varmt rödbruna toner vid balkongzoner.

Balkonger

En sammanhållen balkongzon med kontinuerliga balkonger på vartannat våningsplan förtydligar tvåplansskalan. Delvis uppbrutna skärmar skyddar fasaderna samtidigt som de skapar ett djup med ett rikt ljus- och skuggspel. Mindre, friliggande balkonger på vartannat våningsplan fullföljer tvåplanstemat. Dessa kan ha varierande djup. Genomsiktliga balkongfronter i glas eller perforerad plåt. Eventuell balkonginglasning kan endast göras i lägen där balkonger förekommer på varje våningsplan och stor hänsyn skall tas till husets gestaltning. Enhetligt och ramlöst inglasningssystem skall användas.



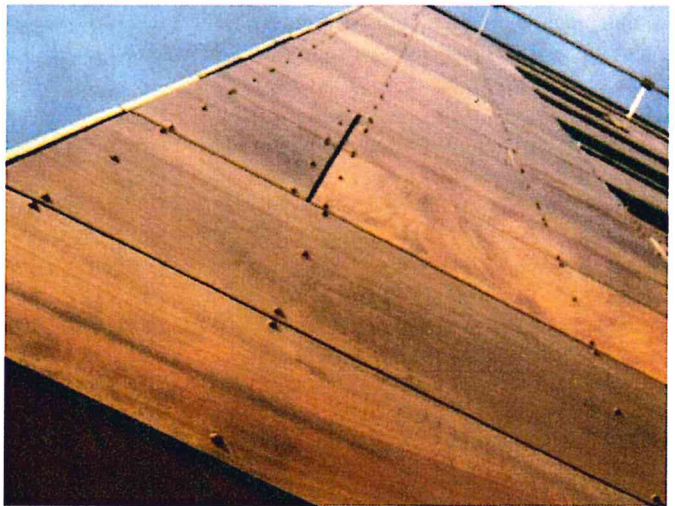
Entréperspektiv.



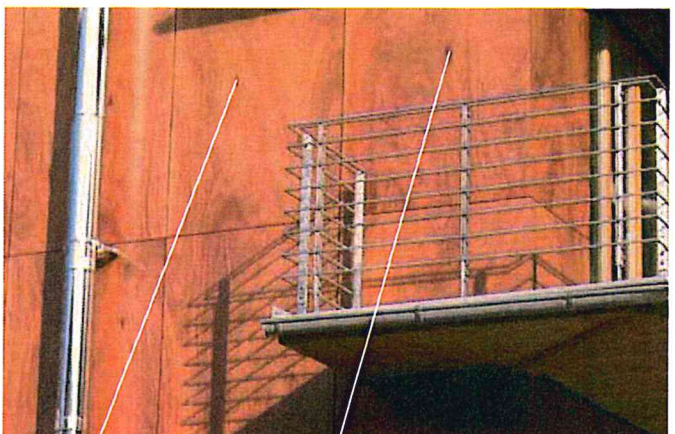
Förslag till mönstring i betongfasad.



Balkonger ger en tvåvåningskala.



Exempel på materialkänsla i fasadskivor med inkaplat trä.



Exempel på fasadskivor i trä.

Sockel

Förutsättningar

Sockeln till hus 20 ska bevaras i sin helhet.

Planbestämmelser

Detaljplanen anger att hela området är en kulturhistoriskt värdefull miljö och åtgärder som kan förvanska denna får inte vidtagas. Sockeln får inte rivras. Ursprungliga material och färgsättning skall användas. Reparationer ska ske med material och metod i enlighet med, eller anpassad till, ursprungligt utförande.

Utformning

Den ursprungliga sockelvåningen bevaras i sin helhet och restaureras. Före målning av fasaden bör en färgundersökning utföras för att fastställa ursprunglig kulör och färgtyp. Tillbyggda delar av sockeln får tas bort. Fasaduttrycket med fasaderna avfärgade i mörkare kulör i kontrast till de ljusare fönsteromfattningarna och sockelplattans framkant ska återskapas. De spröjsade järnfönstren renoveras i första hand. Nya fönster tillverkas som kopior av de äldre.

Detaljer

Befintligt räcke som kröner betongsockeln ska bevaras och renoveras. Räcket finns i två utförande, varav den kraftigaste dimension troligtvis är äldst. På en ritning daterad år 1926 anges räcket vara utfört i 1½ respektive 2 tums gasrör. Före renovering bör en kompletterande utredning utföras för att fastställa räcketts tillkomst, ursprungliga utseende och färgsättning. Det bör även studeras hur



Befintligt metallräcke, detalj.



Exempel på fasadmaterial av metall; perforerade aluminiumkassetter.

räcket ska kompletteras för att uppfylla gällande säkerhetsnormer. Delar av räcket ersätts med utkragande balkongfronter i "Lilla raden".

Hus 20

Planbestämmelser

Detaljplanen medger användning för bostäder med möjlighet till lokaler i markplan. Detaljplanen anger att hela området är en kulturhistoriskt värdefull miljö och åtgärder som kan förvanska denna får inte vidtagas. Sockeln som byggnaden "står" på skall bevaras (se Sockel). Byggnadsvolumerna ska utformas enligt gestaltungsprogram. Tornvolumerna får uppföras i högst 8 våningar över Sockeln med en högsta totalhöjd på +50,0 meter över nollplanet. Tornvolumerna får parvis sammanbyggas upp till +35,5 meter över nollplanet.

Utöver angiven högsta totalhöjd får mindre byggnadsdelar, t ex trapphus, hisschakt, skorstenar och ventilationshuvar uppföras. Balkonger och spänger får inom balkongzon utföras utöver angiven byggrätt på en fri höjd av minst 3 meter. Vid lilla raden (hus 20) kan den fria höjden minskas till 2,5 meter. Parkering sker i parkeringsgarage under hus 19.

Utformning

Raden av stålsilos ersätts med "Lilla raden" (hus 20); fyra smala bostadstorn som skimrar i sin metallbeklädnad förbundna med Torktornets trapphus med gångbryggor på varannat våningsplan. "Lilla raden" utgör en genomskiktig, tunn skärm framför och i kontrast mot bakomliggande "Stora raden" (hus 19).

Fasader

"Lilla raden" ges en fasadbeklädnad i ljus metall på samtliga sidor som ger associationer till de rivna metallsilona. Fasaderna skall ge ett metalliskt intryck utan att vara högblanka och kan utföras av perforerade, obehandlade aluminiumkassetter.

Balkonger och spänger

En balkongzon med markerad tvåplansskala liknande den på hus 19 kragar ut över sockelkanten. Balkongfronter och räcken på spänger utförs transparenta i glas eller perforerad plåt.



Befintligt metallräcke på sockelns krön.

Torktornet

Förutsättningar

En fördjupad antikvarisk utredning har gjorts för Torktornet. Stommens kondition bedömdes vara sådan att tornet behövde återuppbyggas. Torktornet skall uppföras med form och uttryck som anknyter till den ursprungliga byggnaden. Det tidigare torktornets rektangulära planform får frångås för att uppnå tillräckliga avstånd mellan fasaderna med hänsyn till bl a brandsäkerhetskraven.

Planbestämmelser

Detaljplanen medger användning för bostäder med möjlighet till lokaler i markplan. Detaljplanen anger att hela området är en kulturhistoriskt värdefull miljö och åtgärder som kan förvanska denna får inte vidtagas. Sockeln som byggnaden "står" på skall bevaras (se Sockel).

Byggnaden ska utformas enligt gestaltungsprogram. Byggnaden får uppföras i högst 15 våningar över Sockeln med en högsta totalhöjd på +79,0 meter över nollplanet.

Balkonger och spänger får inom balkongzon u-+tföras utöver angiven byggrätt på en fri höjd av minst 3 meter.

Parkering sker i parkeringsgarage under hus 19.

Utformning

Allmänt

Torktornet återuppbyggs med sina karakteristiska horisontella markeringar. Den nuvarande plåtpåbyggnaden ersätts med en förlängning av underliggande våningars fasadskivor men utan horisontalindelningen. Högst upp får tornet ett nytt krön i form av ett uppglasat gemensamt utsiktsrum med horisontella utvändiga solskyddslameller. Nattetid är utsiktsrummet upplyst som en fyrbåk i hamninloppet (belysningen får inte störa sjöfarten). Torktornets slanka vertikalitet kontrasterar mot Stora radens voluminösa horisontalitet. Torktornet ska, vad gäller utformning och material, tydligt anknyta till den ursprungliga byggnaden.

Fasader

Horisontellt orienterade fönsterband i kombination med glasbetongslitsar under gesimskanterna förstärker det horisontella temat i de återuppbyggda delarna. De påbyggda våningarna har istället vertikalt orienterade fönster med utfackningspartier i ljus metall liknande "Lilla radens" och solskyddslamellerna i utsiktsrummet högst upp. Övriga fasadytor utförs i ljus varmgrå puts liknande ursprunget och färgtonen i betongelementen i "Stora raden".



Hus 19 och 20 från nordväst.

Ny skola (hus 24)

Förutsättningar

På platsen för den planerade skolan finns idag en verkstad, hus 24. Verkstaden får enligt detaljplanen för etapp 2 rivras och ersättas med en ny byggnad för skoländamål.

Tomtens karaktär av hållmarksskog utgör ett stort värde och en tillgång för skoländamål.

Planbestämmelser

Detaljplanen medger användning för skola, förskola och centrumverksamhet som t ex butiker, service, kontor, bibliotek, teater, kyrka, föreningslokaler, restaurang, hotell, vårdlokaler och utbildningslokaler.

Högsta totalhöjd för skolans huvudbyggnad får vara +54,5 meter över nollplanet. Förbindelsen mellan den nya skolan och Makaronifabriken får ha en högsta totalhöjd på +42 meter över nollplanet. Mark under länken ska vara tillgänglig till en fri höjd av 3,5 meter och en passage ska vara tillgänglig för allmän gångtrafik. Högsta totalhöjd för skolans södra del får vara +37,5 meter över nollplanet, där bollplan kan anläggas på taket.

Utformning

Volym

Det är väsentligt att skolbyggnaden uppförs i full höjd mot Kvarnholmstorget för att åstadkomma en god rumsbildning och tydlig fond.

Entréer

Huvudentré samt entré till idrottslokaler och andra publika lokaler ska placeras mot torget. Eleventréer vänder sig mot skolgården.

Inlastning

Inlastning ska ske från Makaronifabriken (hus 16) västra gavel som har en befintlig låg lastkaj. Alternativt kan inlastning ske, åtskilt från övriga entréer, från norrsidan via Makaronigränd inom DP2.

Fasader

Fasaderna ska ge ett stadsmässigt uttryck mot torget och fungera som fondmotiv mot förlängningen av Tre Kronors väg. För att tydligt annonsera passagen mellan torget och naturmarken vinklas bottenvåningens fasad mot passagen. Mot skolgården kan fasaderna ges ett friare uttryck med utskjutande byggnadsdelar. Den sammanlänkande byggnadskroppen utförs med ett tydligt avvikande uttryck.

Skolans fasad mot väster bildar tillsammans med Makaronifabriken (hus 16) en viktig fond mot torget. Skolans östra gavel vänder sig mot naturmarken. Det är möjligt att sammanlänka skolbyggnaden med Makaronifabriken men genomsikt från torget till naturmarken ska fortfarande vara möjligt. Under länkbyggnaden skapas en arkitektoniskt händerik mötesplats med utblickar mot Saltsjön, sittplatser i olika nivåer och en vattenspegel eller blänk av rinnande vatten som reflekterar ljuset upp mot taket.

Material / färgsättning

Fasaderna mot torget utförs i mörkbrunt schatterat tegel som ansluter till befintligt i Makaronifabriken och Disponentvillan och knyter ihop anläggningen. Den sammanlänkande byggnadskroppen utförs i material som understryker byggnadsdelens avvikande uttryck, exempelvis ljusa skärmtegelplattor monterade så att de ger en stark horisontell verkan. Fasaderna mot skolgården ges en lekfull utformning med fasadglas och fönsterpartier i olika kulörer.

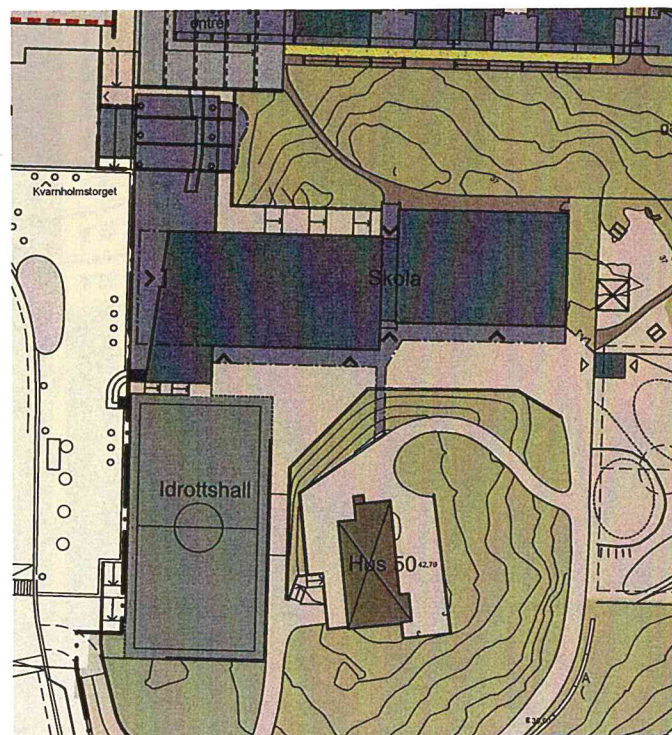
Skolgården på idrottshallen behöver avskiljas från Tre Kronors väg. Barriären ska förhålla sig till förbindelsegångens volym och utföras med stor omsorg, gärna i samarbete med en konstnär. Föreslaget material i idrottshallens fasad är plattsjuten betong och sockel med betongglas.

Skolgården

Skolgården nås via två trappor från Kvarnholmstorget. Skolgårdens yttre gräns utgörs av kvartersgränsen, men den utförs utan staket och de äldsta barnen kan i dess förlängning hitta egna spännande platser, i övergången till angränsande naturmark. Ambitionen för skolgården är att större befintliga träd ska sparas i möjligaste mån.

I utformningen av skolgården ska tillbörlig hänsyn visas till Disponentvillan (hus 50) som är anlagd på en vacker platå i naturmarken. Ursprungliga gjutna stödmurar och klippvallar bevaras så långt det är möjligt.

En bollplan ska anläggas inom skolgården. I det fall bollplanen anläggs vid vägen ska bollplansskärm uppföras. Skärmen ska vara minst 4 meter hög och utföras i ett material med mycket genomsikt så att disponentvillan framträder i stadsbilden. Skärmen ska även ha en bullerdämpande verkan. Skärmen kan exempelvis utföras i slagålligt glas. Skärmen ska ges en konstnärlig utformning.



Hus 24 med koppling till hus 16 (Makaronifabriken).



○ Skolans fasad, norr



○

Skolans fasad, söder

○



○

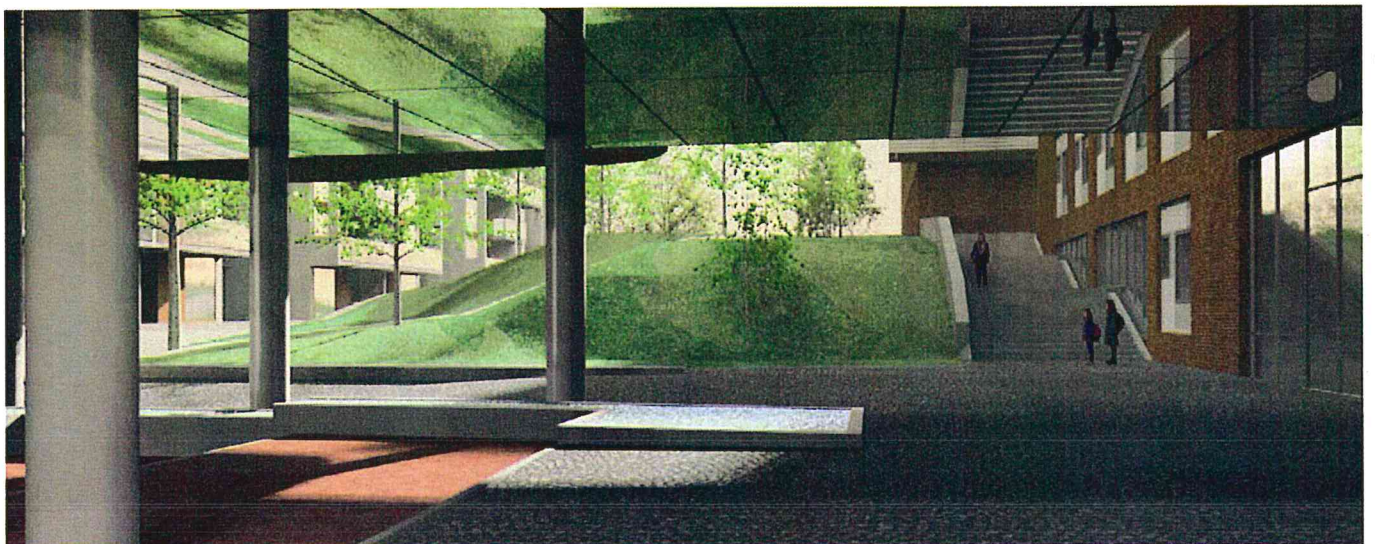
Skolans fasad, väster



Perspektiv från Kuarnholmstorg.



Perspektiv över skolgårdens norra gräns mot naturmarken.



Perspektiv under förbindelselänken



Disponentvillan (hus 50)

Förutsättningar

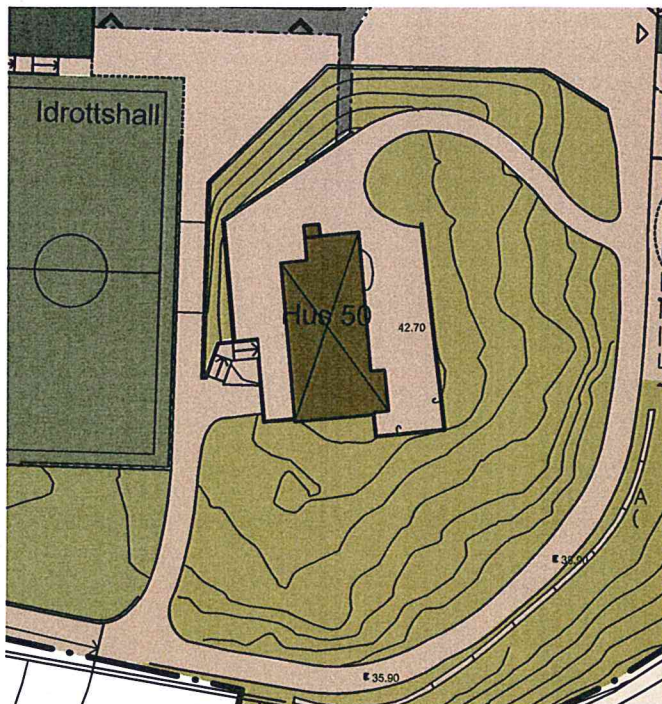
Den f.d. Disponentvillan, hus 50, är centralt placerad i området på en höjd med utsikt över omkringliggande landskap och skärgård. Villan, i två våningar med källare, har fasader av mörkt helsingborgstegel och ett flackt sadeltak täckt med kopparplåt. Byggnadens entré, altan och garage är riktade åt väster. Åt öster finns en karaktärsskapande, utskjutande byggnadsvolym med blomsterrum i bottenvåningen och balkong en trappa upp. Ett trapphus med entré tillkom åt norr vid ombyggnad från villa till tvåfamiljshus 1953. Frånsett mindre ändringar främst som en följd av nämnda ombyggnad är exteriören välbevarad. Även interiören är välbevarad vad gäller planlösning och detaljer som ekparkett- och kalkstengolv samt fönsterpartier i ek. På bottenvåningen finns bl a en påkostad eldstad. Befintliga fönster är i stor utsträckning ursprungliga.

Planbestämmelser

Detaljplanen anger att byggnaden får användas till skola, förskola eller centrumverksamhet. Byggnaden får inte rivas. Byggnadens yttre ska bevaras alternativt får ändringar utföras som innebär återställande till ursprunglig utformning. Detaljplanen anger att hela området är en kulturhistoriskt värdefull miljö och åtgärder som kan förvanska denna miljö får inte vidtagas.

Utformning

Byggnadens yttre ska bevaras och renoveras så att dess ursprungliga utformning, material och färgsättning bibehålls. Ursprungliga material och metoder ska användas. Endast ändringar som innebär återställande av befintlig miljö får vidtas.



Illustrationsplan, Disponentvillan (hus 50)



Disponentvillan.

Platser / Naturmark

Siloplatsen, Silogränden och hus 19

Förutsättningar

Siloplatsen omfattas av detaljplan 2 men beskrivs översiktligt här eftersom marken gestaltas i samma sammanhang som marken runt hus 19 och 20. Silogränden är gatan mellan Stora och Lilla raden och gestaltas sammanhållet.

Planbestämmelser

Siloplatsen regleras i detaljplanen för etapp 2.

Utformning

Allmänt

Siloplatsen är den plats som öppnar sig vid Makaronigränds slut. Platsen är offentlig till sin karaktär, men är inte formellt allmän plats. Platsen har en funktion som entréplats med vändplan till Stora raden (Hus 19).

Silogränden spänner mellan Siloplatsen i väster och utsiktsplatsen i öster. Det är ett högt, smalt rum med stor skala och industriell karaktär. Silogränden är en bostadsgata som avslutas i en vändplan men som för fotgängare innebär en koppling till naturen. Gatan ska därför utformas på ett för allmänheten välkomnande sätt. Samtidigt är den en intim bostadsgata för Lilla radens lägenheter som i första planet har en direkt entré mot gatan. Gatan ska utformas så att det är tydligt att biltrafik inte tillåts väster om rampen.

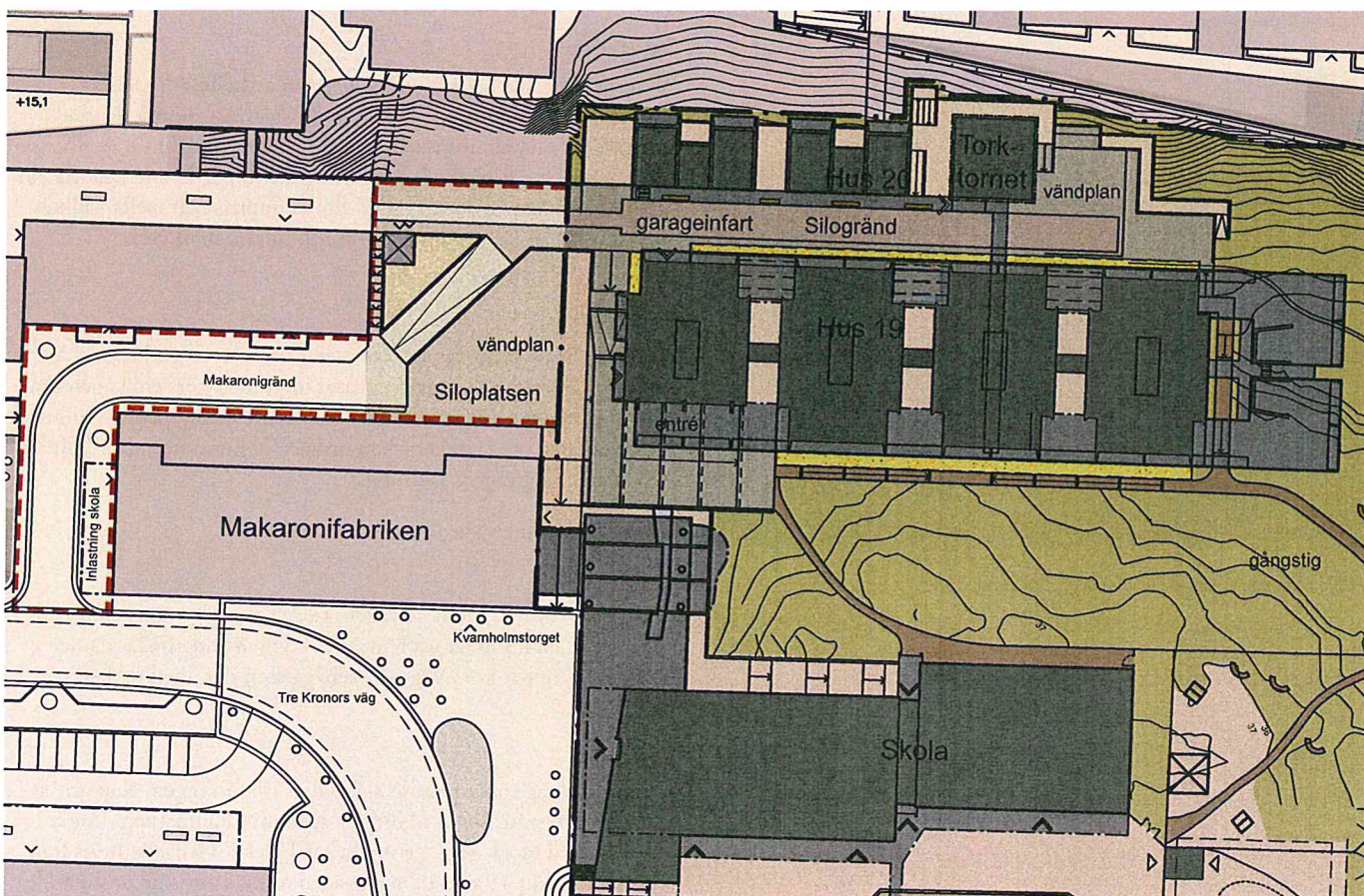
På de skuggade terrasserna utmed norra delen av hus 19 föreslås ganska omfattande planteringar av skuggfördragande bladväxter. Planteringen har i planteringslådan längs fasaden en fortsättning ut på Silogränden.

Material

Köra	Inslag av mörkt marktegel samt asfalt
Gångbana	Friser av granithällar
Mur	Muren mot körytor kläs med trä
Planteringslåda	Lådan kläs i trä
Lådbänk	Trä
Trappa	Trappan mot Stora raden görs i granit

Silogränden får en markbehandling av asfalt och mörkt marktegel som utformas med hänsyn till körbarheten. Markbehandlingen delar in denna entrégata i en köryta samt mera detaljerade markytor närmast byggnaderna. Närmast bostäderna finns en möblering av avlånga "lådbänkar" i trä vilka skapar en känsla av "förstukvist". Dessa markerar också körfri höjd utanför loftgången. På motsatt sida finns en lång planteringslåda med skuggfördragande växter som olika sorters ormbunkar, daggkåpor, funkior. Lådan är klädd i trä för att föra in ett "varmare" material i denna tuffa miljö.

I anslutning till denna sida finns tre släpp i Stora radens byggnadsvolym. Dessa trappas i tre plan för att släppa ner ljus till gränden samt planteras på ett intressant sätt - de blir som ett slags "tittskåp" längs byggnadens monumental volym.



Siloplatsen och Magasinsgången/Silogången.

Siloplatsen i väster har samma kombination av markmaterial med asfalt och marktegel. Vändplatsen framför Stora raden utformas så att det ska upplevas som ett mindre torg. Platsen inramas av murar som kläs med trä och murarna kan på så sätt användas att sitta på. Längs Stora radens västra gavel löper en bred trappa som görs i granit.

Silogränden samt de två platserna i dess ändar ska ljussättas på ett sätt som understryker de stora volymernas mäktighet. Ljuset ska vara väl avbländat för att på bästa möjliga sätt utnyttja de värdefulla utblickarna.



Perspektiv Silogränd.



Hällmarksblandskog på östra delen av Kvarnholmen

Naturmark och gång- och cykelväg

Förutsättningar

Skogen på östra delen av Kvarnholmen kan karaktäriseras som hällmarksblandskog. Detta är en naturtyp som är typisk för området. De sparade naturmarksavsnitten kommer att utgöra en av holmens viktiga kvaliteter om man ser till boendekvalitet och biologisk mångfald. Naturmarken har inslag av kulturlämningar genom rester av kallmurar och trädgårdsanläggningar. Naturen är tydligt avgränsad mot den exploaterade platån, den norra strandzonen och den södra kajen. På östra udden möter norra sidans naturmark den södra sidans kaj. Nya broförbindelsen kommer att ansluta till Kvarnholmen på sina egna villkor.

Planbestämmelser

Inga särskilda planbestämmelser reglerar naturmarkens utförande.

Utformning

Allmänt

Gångvägssystemet förbinder viktiga punkter men ska också tillvarata områdets rekreativa värden. Exempelvis kan parksoffor och papperskorgar sättas ut på utvalda platser. Gångvägssystemet underhålls inte vintertid.

Tre Kronors Väg ges en slänt som modelleras mot anslutande naturmark.

Vegetation

Naturmarken ska behålla sin prägel dels av hällmark, dels av förvildad kulturmark i de inre delarna. Marken röjs på slyartad vegetation. Tall, ek, rönn och hassel gynnas. Särskild varsam hänsyn tas till markens fåltskikt och undervegetation. I de inre delarna vid stenmurarna kan krontaket med fördel öppnas och mellanskiktet glesas ut för att skapa något större och ljusare marktytor.

Gångsystem

Ett gång-/stigsystem upprättas baserat på delar av de historiska stigarna i området. Gångarna grusas upp, men görs enkla och ska underordna sig och anpassas till naturmarkens topografi. Vid behov kan blocksteg med enkla räcken ordnas för att ta upp nivåskillnader och anvisa gångvägars riktning.

Tre typer av gångvägar finns:

Gångväg

Gångvägen är den bredaste vägen, ca 2,5 m, och utgör en huvudgångväg. Den kommer att belysas och vinterunderhållas då den förbinder Tre Kronors Väg och bebyggelsen där, med parken på Norra kajen.

Gångstig

En mindre väg som anpassar sig tydligt till terrängen. Kan grusas i lämpliga avsnitt, som vid lunden nedanför hällmarken. Enkla trappor med blocksteg, eventuellt med räcke. Gångstig finns från sydsidan av hus 19 ned till gångvägen ovan, samt som anslutande gångväg från skolområdet.

Naturstig

Detta är i huvudsak ett befintligt stigsystem som lämnas utan större åtgärder, men som ska finnas kvar.

Gläntor och lundar

Naturen i anslutning till de kvarstående kallmurarna och resterna av den gamla trädgårdsanläggningen utvecklas till gläntor och lundar. Gläntorna är mer öppna soliga partier som lämpar sig för picknick med friställda solitära ekar, ett visst mellanskikt av hassel, men i övrigt öppen ängsyta. Lundarna är naturmark med lundkaraktär dominerad av lövträd bestående av ett flerskiktigt bestånd av ek, ask, tall, hassel samt kvarstående kulturväxter. Markskiktet i lundarna domineras av örter.

Gång- och cykelväg

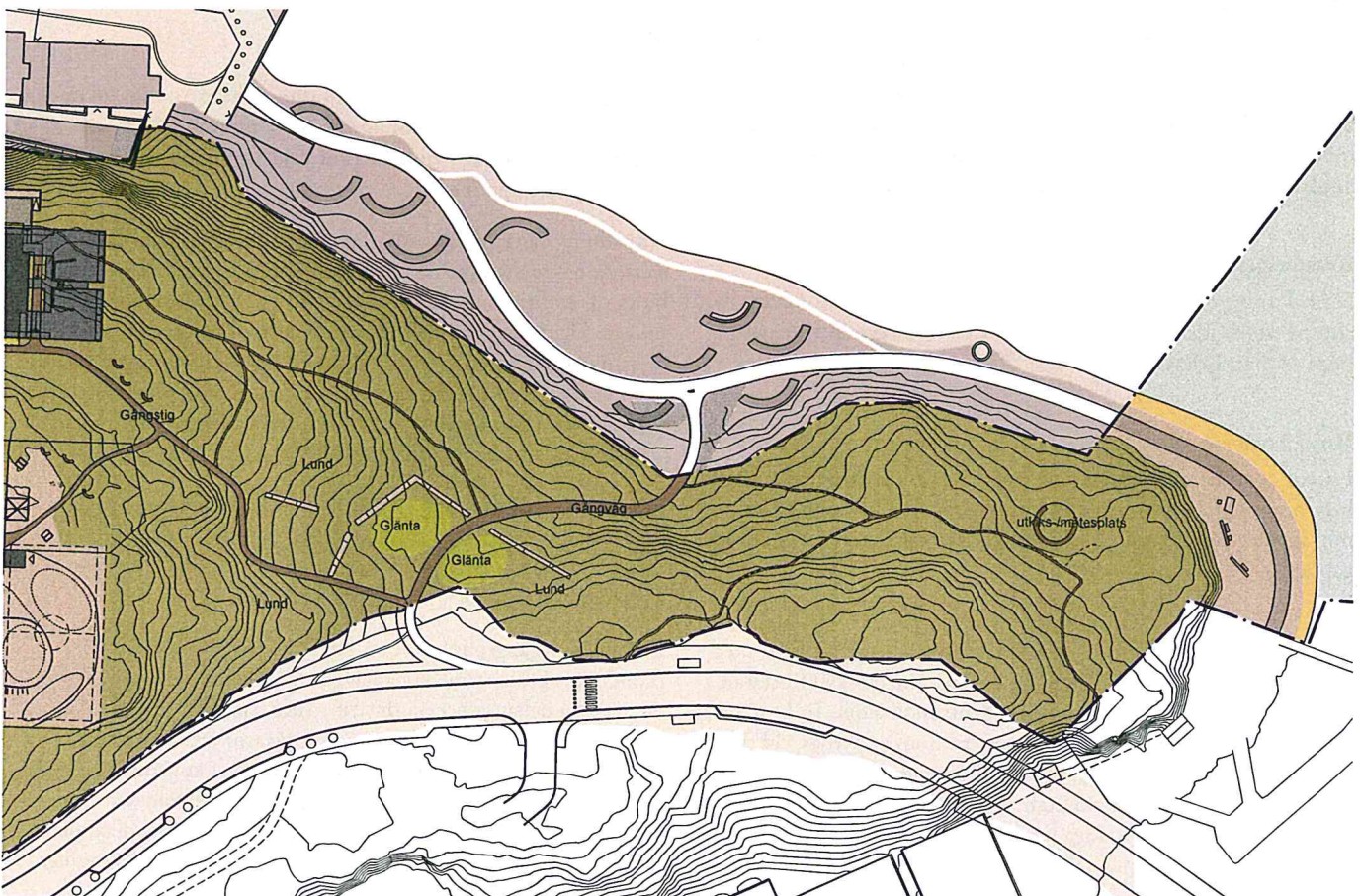
En asfalterad gång- och cykelväg är en förlängning av Kvarnparken. Förutsättningar och gestaltning för Kvarnparken beskrivs i gestaltungsprogrammet för etapp 1. Stranden stabiliseras av en glacis, en stensatt strandskoning. Stranden ska hållas öppen med inslag av träd med en markerad gräns mot naturmarken.

Utrustning och material

Långa sittbänkar som förses med papperskorgar på utvalda platser.

En utsikts- och samlingsplats anläggs på östra udden. En grillplats är möjlig att anlägga i anslutning till denna.

I naturmarken används belysning sparsamt, alternativt enligt belysningsprogram. Gång- och cykelvägen längs strandlinjen ska vara belyst.



Illustrationsplan över naturmark

Övriga program

Belysningsprogram

Ett program för belysningsprinciper har tagits fram av Ljusställning som anger utgångspunkter för belysningen av utemiljön på Kvarnholmen. Nedanstående text är baserad på de utgångspunkter som anges i programmet.

Belysningsprogrammet för Kvarnholmen har som ambition att visualisera områdets specifika karaktär, att säkerställa gatornas funktion samt att göra torg och promenadstråk inbjudande och trygga för de boende i området. I programmet kategoriseras området i tillfartsvägar, lokalgator, kvartersgator, gång- och cykelstråk samt parker och torg för en strukturerad och konsekvent belysningslösning för hela området. I programmet tas även tillvara öns dramatiska nivåskillnader, klippväggar och industrihistoriska byggnader med diverse dekorativa ljussättningar.

Idén med programmet är även att förhöja upplevelsen av området när man ser det på håll och att det dominerande landmärket i form av Bageriets höga silobyggnad lyfts fram. Ljussättningen är tänkt att leda betraktarens blick mot Kvarnholmen med Kvarnen Tre Kronor och landmärket Bageriets silo.

Parker och torg

Park- och torgarmaturerna bör vara väl avbländade med en ljuspunktshöjd på omkring 4 m. Föreslagen armatur för detta ändamål är Ritorno från Selux. Ljussättning av träd och växter förstärker parkens rumsliga upplevelse på natten. Därutöver föreslås effektbelysning av valda objekt såsom stenmurar, bergväggar etc, men även fasader som bildar fonder. För ljussättning av bergväggen på den centrala delen av Tre Kronors Väg, föreslås en väl avbländad mindre strålkastare som placeras på samma stolpar som för gatans belysning. För övriga bergväggar placeras väl avbländade, mindre strålkastare på pollare/stolpar utmed berget. Strålkastarna ger ett uppåtriktat ljus på bergväggen och dess växtlighet.

Kvartersgator

För belysning av mindre kvartersgator föreslås en gatuarmatur, utan arm på stolpe med ljuspunkthöjd 4,5 m. Föreslagen armatur är Elipt 45 från Eclatec.

Hus 19 och 20

I situationer där det förekommer högre estetisk prioritet kan fasadbelysning vara en del i belysningslösningen. Det ljus som reflekteras mot fasader bidrar till att huskropparna blir tydligt avläsbara vilket ger behagliga rumsbildningar.

Hus 19 och 20 har ett dominerande och exponerat läge, högst upp och längst ut på Kvarnholmen. Arkitekturen återspeglar läget med sin speciella och kraftfulla karaktär. Ljussättningen skall förstärka och synliggöra arkitekturen under dygnets mörka del. Torktornets lanternin är tänkt att vara upplyst nattetid som en fyrbåk vid Stockholms inlopp. De höga gatten i Stora raden får fasadbelysning som understryker dessa dramatiska avbrott i den stora byggnadsvolymen. De många utvändiga skärmarna runt balkonger och öppningar fångar och reflekterar ljuset inifrån bostäderna.

Tonvikten i ljussättningen ligger på belysta ytor snarare än enskilda ljuspunkter. Vid Siloplatsen och i Silogrändan bör stolpararmaturer undvikas. Istället föreslås lågt sittande armaturer som belyser markytorna från nära håll. Armaturerna i sig skall inte synas utan fokus ligger på de belysta ytorna.

Det övergripande belysningsprogrammet kommer att fördjupas för etapp 3.

Skyltprogram

Kvarnholmens riksintressanta miljö och exponering mot Stockholms inlopp och innerstad gör stadsdelen samtidigt både känslig och högtintressant för skyltning på fasader mm. Det är viktigt att skyltning utförs medvetet, sammanhållet och välvägt mot de stora kulturhistoriska värden som finns. Därför ska ett skyltprogram för Kvarnholmen i sin helhet tas fram innan bygglov beviljas för skyltning. Skyltprogrammet ska innehålla gestaltungsprinciper för skyltarnas art, placering och utförande och kan kategoriseras i fyra grupper:

Adressskyltar Avser skyltar för orientering; t ex husnummer, byggnadernas historiska namn, gatunamn.

Kommersiella skyltar Avser skyltar med namn på företag eller verksamheter i byggnaden samt tillfällig annan exponering av reklam.

Upplysningsskyltar Avser skyltar för upplysning om platsens eller byggnaders historia. Även övriga upplysningsskyltar återfinns i denna kategori.

Dessa tre kategorier ska samordnas till en fungerande helhet. Skyltningen ska även utföras samordnat med belysningsprogrammet.

Konst

Förändringen av Kvarnholmen från sluten industrimiljö till öppen stadsdel kan ge utrymme för konstnärliga uttryck. Det är viktigt att se konstnärliga inslag i en helhet för hela Kvarnholmen, inte enbart för varje planetapp för sig.

Förhållningssättet till konstnärlig utsmyckning på Kvarnholmen är att konsten ska vara väl integrerad i projekten och kan gärna bidra till en funktion. Konsten ska tydligt relatera till platsen och miljön. Det finns en storskalighet i Kvarnholmens miljö med den stora nivåskillnaden, den kraftfulla bebyggelsefronten mot vattnet och det stora vattenrummet, som konsten måste förhålla sig till. Platsens förutsättningar, industrihistorien och ev spår av tidigare verksamhet kan utgöra utgångspunkt.

Det krävs en samordning av den fortsatta projekteringen och konstens framväxt. Med fördel kan ett arbetssätt väljas med en fristående projektledare som den samordnande länken mellan konstnärens arbete och projektens fortskridande.

En möjlig utgångspunkt för ett konstprojekt kan vara att utgå från de förbindelser mellan anläggningens olika delar som var en påtaglig del av processindustrin. Torn, spänger, transportörer och förbindelsegångar för människor, råvaror och produkter är exempel på funktioner som kan omtolkas med konstnärliga medel. Barriären mellan skolgården och torget är ett element som kan utformas med ett konstnärligt arbetssätt. Inom denna detaljplan är utformning av bollskärm och utemiljön under länken möjliga konstprojekt.



23

