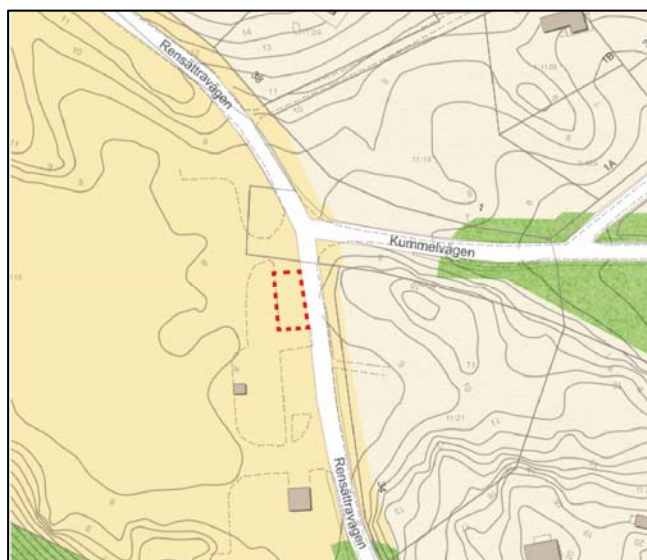


Detaljplan för återvinningsstation Rensättravägen/Kummelvägen, del av Kummelnäs 11:118 i Boo, Nacka kommun



Kartan visar områdets avgränsning.
Den lilla kartan visar var i Nacka
kommun området ligger.

Planens syfte

Syftet med planen är att säkerställa markanvändning för i första hand återvinningsstation på kommunal mark längs Rensättravägen vid före detta Porsmosseverket. På platsen finns redan en återvinningsstation, men i och med att marken planläggs för ändamålet kan investeringar göras i en permanent anläggning för ökad trivsel, underlättad drift med mera. Det har inte funnits samma möjlighet till detta med de tillfälliga bygglov som hittills kunnat ges för återvinningsstationen.

Handlingar och innehåll

Kommunstyrelsens stadsutvecklingsutskott uppdrog till planenheten 24 september 2013 att påbörja planarbetet med normalt planförfarande. Planförslaget är därmed upprättat enligt plan- och bygglagen PBL (2010:900) enligt dess lydelse före 1 januari 2015.

Detaljplaneförslaget omfattar följande planhandlingar:

- Detaljplanekarta med planbestämmelser
- Denna planbeskrivning
- Fastighetsförteckning

I. Förutsättningar

Läge, areal & markägförhållande

Den befintliga återvinningsstationen är belägen utmed Rensättravägen bredvid platsen för tidigare Porsmosseverket. Marken ägs av Nacka kommun.



Kartan visar ett flygfoto över området och det ungefärliga planområdet i vit linje.

Översiktlig planering

Översiktsplan 2012 anger följande: Det ska ges planmässiga förutsättningar för nya och befintliga återvinningsstationer, genom att behov och möjliga placeringar studeras vid detaljplaneläggning. Översiktsplanen anger också att platsen för det före detta Porsmosseverket kan vara aktuell för ny bebyggelse i form av offentlig service, bostäder, båtuppläggning eller andra verksamheter.

Återvinningsstationer

Återvinningsstationssystemet består av ett nationellt system av publika, obemannade återvinningsstationer för insamling av utsorterat producentmaterial från hushåll. En återvinningsstation består av uppställda behållare med tre eller flera materialslag som töms regelbundet och där materialet transporteras bort för materialåtervinning. I Nacka ska återvinningsstationerna vara kompletta stationer med alla materialslag:

- Förpackningar av färgat och ofärgat glas
- Förpackningar av metall

- Förpackningar av plast
- Förpackningar av kartong/wellpapp
- Returpapper (tidningar och dylikt)

Som ett tillägg till avtalet med Förpacknings- och tidningsinsamlingen (FTI) finns möjlighet att ha batteriholkar och klädinsamling inom stationerna.

Detaljplaner

Gällande detaljplan är stadsplan 78, genomförandetiden har gått ut. Markanvändningen för planområdet är delvis parkmark men också gatumark enligt en föreslagen illustrationslinje för gata och parkering, som dock aldrig genomförts.

Området idag

Återvinningsstationen är belägen utmed Rensättravägen, nära korsningen Kummelvägen. Rensättravägen är vid återvinningsstationen asfalterad men blir grusväg strax söder om platsen. Väster om återvinningsstationen ligger det inhägnade området för det tidigare Porsmosseverket, ett äldre reningsverk vars byggnader nu är rivna. I övrigt omgärdar villafastigheter platsen.

2. Planförslaget och konsekvenser

Planförslaget bekräftar den befintliga återvinningsstationen som i nuläget saknar bygglov. För området föreslås markanvändning teknisk anläggning där återvinningsstation kan anläggas. Återvinningsstationen föreslås ligga kvar i befintligt läge utmed Rensättravägen. Ytan för uppställning av behållare bedöms som tillräcklig för att fylla dagens behov i området men området med den föreslagna markanvändningen är tillräckligt stort för en eventuell mindre expansion av verksamheten. Det är planenhetens bedömning att återvinningsstationen inte behöver ramas in av plank eller liknande i nuläget. Dock finns möjlighet att uppföra plank eller annan inramning om exempelvis området för före detta Porsmosseverket skulle utvecklas med bostäder i framtiden.

Redan idag har nya behållare placerats ut på återvinningsstationen. Alla behållare är nu krantömmande och i mer enhetligt utförande. Vissa behållare byts ut successivt beroende på gällande avtal. En ny typ av ljuddämpande glasbehållare finns framtagna och kan komma att placeras ut. Dessa behållare dämpar ljudet som uppstår när förpackningar lämnas i behållaren.



Exempel på krantömmande behållare.

Ledningar

Inom planområdet löper en högspänningsledning på 24 kV i nordsydlig riktning. Denna ledning blir kvar i befintligt läge och bedöms inte påverkas av planförslaget. Vid eventuell framtida ombyggnad (asfaltering, grundarbete etcetera) för den tekniska anläggningen kommer ledningsägaren kontaktas. Planförslaget innebär inte att något markreservat för ledningsrätt upprättas. I ett fall där ledningsägaren behöver åtkomst till ledningen inom de cirka 16 meter som planområdet med kvartersmark teknisk anläggning tar i anspråk kan i första hand återvinningskärnen flyttas. Ledningen är också åtkomlig direkt söder och direkt norr om planområdet.

Behovsbedömning

Planenheten gör bedömningen att detaljplanens genomförande inte innebär en betydande miljöpåverkan. En miljökonsekvensbeskrivning enligt miljöbalken behöver därför inte upprättas för planen. Inga miljö kvalitetsnormer för luft kommer att överskridas och eftersom planområdet är mycket litet bedöms påverkan på närliggande vattenområden bli försumbar.

Hushållning med naturresurser

Inget tyder på att Nackabornas behov av att göra sig av med använda förpackningar av olika slag kommer att minska. Planenheten bedömer att behovet av mark för återvinningsstationer är permanent till sin natur och att det därför är lämpligt att planlägga mark för detta ändamål. Återvinningsstationer som är tydligt avgränsade och iordningsställda med bland annat plank och planteringar uppmuntrar till användning och hushållning med naturresurser.

3. Så genomförs planen

Denna detaljplan ger rättigheter att använda marken för ändamålet.

Tidplan

Tidplanen nedan utgör ett förslag för hur planen ska tas fram och genomföras.

Plansamråd	genomfördes 1:a kvartalet 2015
Granskning	genomfördes 3:e kvartalet 2015
Kommunfullmäktiges antagande	1:a kvartalet 2016
Laga kraft	1:a kvartalet 2016

Enskilt byggande, det vill säga ansökan om bygglov, kan ske när detaljplanen vunnit laga kraft. Tidpunkten för laga kraft förutsätter att detaljplanen inte överklagas.

Genomförandetid

Genomförandetiden för denna detaljplan är 5 år från den tidpunkt då detaljplanen vinner laga kraft.

Ansvarsfördelning

Nacka kommun ska, genom natur- och trafiknämnden, vara ansvarig för stationen och eventuella avtal gällande utbyggnad och skötsel inom planområdet. Ansökan om marklov, bygglov och anmälan handläggs av bygglovenheten i Nacka kommun.

Avtal och ekonomiska frågor

Enligt gällande regler om producentansvar har svenska producenter av förpackningar och tidningar ålagts ett ansvar att med ensamrätt sköta om insamling och återvinning av förpackningar och tidningar som hushåll och andra förbrukare sorterat ut från övrigt avfall. Insamlingen av förpackningar och returpapper har därmed brutits ut från den kommunala avfallshanteringen. Detta ansvar kan dock komma att förändras, och eventuellt återgå till kommunen i framtiden. Gällande etablering, utformning etcetera så finns regler i ett samverkansavtal som tecknats mellan Förpacknings- och tidningsinsamlingen (FTI) och kommunen. I de fall utformningen ska utföras på ett sätt som inte följer FTI:s standard för stationsutformning, ska parterna skriftligt komma överens om hur kostnader etcetera ska fördelas.

4. Medverkande i planarbetet

Nacka kommun:

Thomas Magnusson	planarkitekt	planenheten
Katarina Södergren	handläggare	VA- & avfallsenheten
Mahmood Mohammadi	trafikplanerare	trafikenheten
Elisabeth Rosell	landskapsarkitekt	park- & naturenheten
Love Edenberg	bygglovhandläggare	bygglovenheten
Tove Andersson	bygglovhandläggare	bygglovenheten
Birgitta Held Paulie	miljöstrateg	miljöenheten

Planenheten

Angela Jonasson
Biträdande Planchef

Thomas Magnusson
Planarkitekt