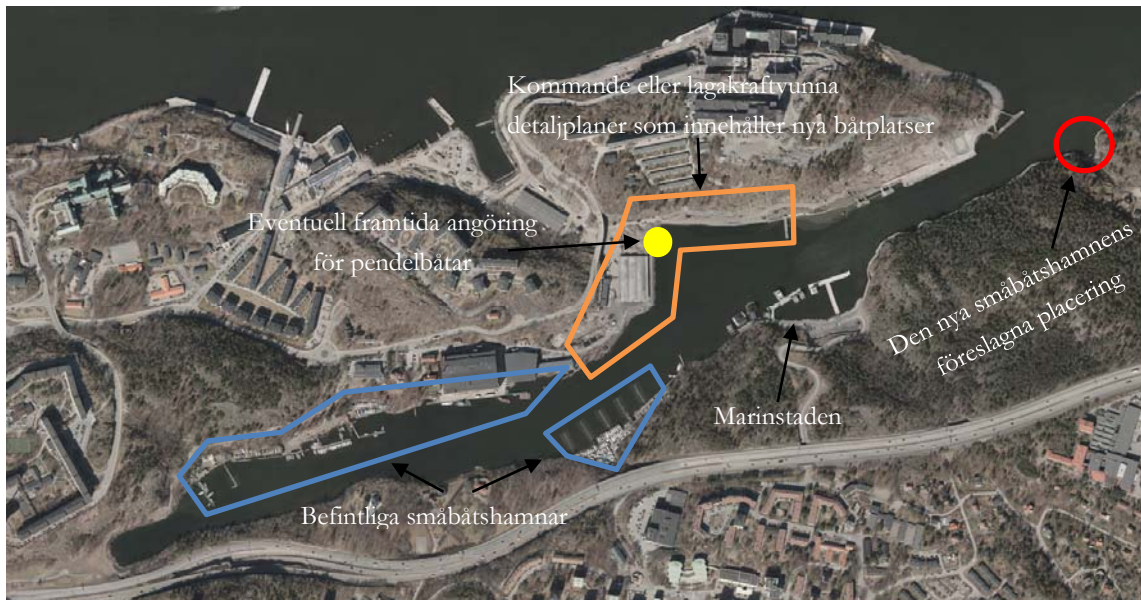


Utredning om detaljplanens genomförbarhet

Vikdalens småbåtshamn



Översikt av Svindersviken och småbåtshamnens föreslagna placering

Bakgrund

Områdesnämnden för Sicklaön beslutade den 9 september 2003 att uppdra åt planenheten att upprätta förslag till detaljplan för del av fastigheten Sicklaön 14:1 med enkelt planförfarande. Planen syftade till att uppföra en småbåtshamn med ca 30 båtplatser för de boende i Vikdalen. I närområdet har tidigare funnits en småbåtshamn men verksamheten upphörde i början av 1970-talet på grund av svallet från tankbåtarna till den närliggande oljehamnen. Området som berörs av planarbetet är del av fastigheten Sicklaön 14:1 som ägs av Nacka kommun och omfattar en mindre vik i närheten av Vikdalen. Sökande är Vikdalens båtsällskap (VBS) som lämnade in ansökan om planändring den 18 mars 2003.

Den 15 oktober 2008 beslutade planenheten att låta planarbetet vila på grund av en förestående utbyggnad av ny VA-anläggning till Kvarnholmen eftersom det innebär att nya ledningar skulle dras genom den berörda viken. Även planeringen för den nya Kvarnholmsförbindelsen har gjort att man fått avvakta med planarbetet. Efter kontakt med Vikdalens båtsällskap under 2014 återupptogs planarbetet på nytt.

Med hänsyn till småbåtshamnens placering inom område av riksintresse för kulturmiljövården samt inom vattenområde som omfattas av strandskydd bedömde planenheten att planarbetet behövde övergå till normalt planförfarande. Den 12 januari 2015 beslutade kommunstyrelsen om övergång från enkelt till normalt planförfarande.

Huvudsakliga problemområden

Strandskydd

Då den berörda viken i dagsläget inte är ianspråktagen för någon verksamhet saknas särskilda skäl för upphävande av strandskyddet på den aktuella platsen. I kontakt med handläggare på länsstyrelsen i september 2015 och vid ytterligare tillfälle i december 2015 framgick att länsstyrelsens bedömning är att strandskyddet inte kan upphävas för småbåtshamnen då särskilda skäl saknas. Nacka kommuns miljöenhet delar bedömningen att särskilda skäl saknas.

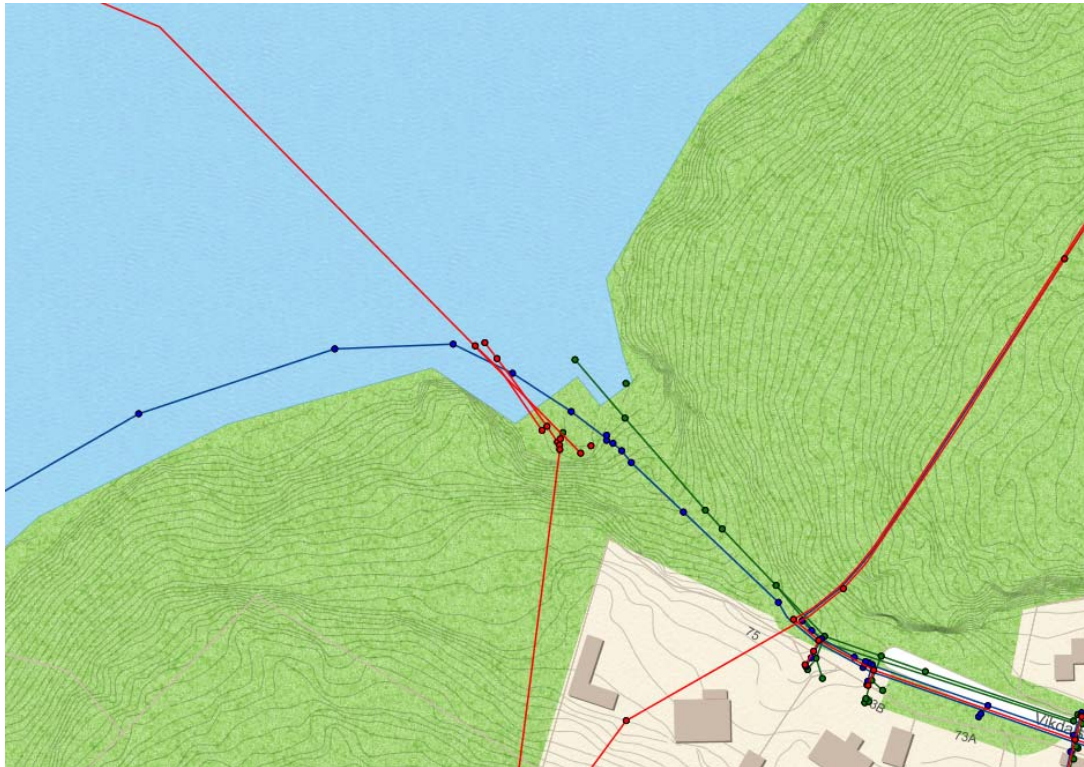
Ledningar

Genom viken går ett stort antal ledningar. Följande ledningar berörs:

- Nacka VA:s huvudvattenledning till Jarlabergs vattentorn som förser hela centrala Nacka med dricksvatten. Beslut om ledningsrätt från 1992 omfattar ett 10 m brett område längs med ledningen. Inom vattenområdet får brygga eller annan fast anordning inte anordnas utan särskilt tillstånd av ledningshavaren. VA-enheten har uppgett att man inte avser godkänna någon brygga inom ledningsrättsområdet.
- Stockholm vattens avloppsledningar från Loudden och Norra Djurgårdsstaden. Ledningar i vatten utgörs av två ledningar med en diameter på 600 mm. Beslut om ledningsrätt från 2012 omfattar ett 10 m brett vattenområde för respektive ledning. I närheten av ledningen får markanvändningen inte ändras och byggnad eller annan anläggning inte uppföras.
- Vatten- och spillvattenledningar från Kvarnholmen. Dessa har ännu inte tagits över av Nacka kommun varför relationsritningar ännu inte upprättats.
- Dagvattenutlopp från Nacka forum med omnejd.
- Flera optofiberkablar från Telia.

Ledningarna är placerade på botten av viken och är oskyddade varför en olycka, t ex i det fallet någon skulle släppa ned ett ankare på en ledning, skulle kunna få mycket stora konsekvenser. En brusten ledning skulle t ex kunna innebära att hela centrala Nacka står utan dricksvatten. Enligt VA-enheten är ledningar som ligger oskyddade utan kringfyllning lättskadade och som exempel nämns att en liknande ledning i Pålänsviken vid Älgö vek sig

som ett sugrör efter att en fritidsbåt fastnat med sitt ankare i ledningen och försökt att dra loss det. Under bygget av Kvarnholmsförbindelsen har man avtalat om vite på 10 miljoner kronor för skadad ledning och 10 000 kr/timme vid skada som medför avstängning. Det finns även byggnader under vattnet för korsningar av de olika ledningarna inom bryggområdet som kan komma till skada.



Nacka VA:s huvudvattenledning (blått), Stockholm vattens spillvattenledningar (rött) och dagvattenutlopp (grönt). Ledningar till Kvarnholmen samt optofiberkablar är inte inmätta.

Riksintressen

Den berörda viken ligger inom område av riksintresse för kulturmiljövården som omfattar farledsmiljön utmed Stockholms inlopp. En stor del av värdet ligger i kontrasten mellan farledens mer tätbebyggda norra sida och de till stor del obebyggda bergssluttningarna längs med farledens södra sida (Nackas norra kust). Detta gör området känsligt för ny exploatering, särskilt tidigare helt obebyggda platser som den nu aktuella viken.

Området omfattas även av riksintresse för kust och skärgård. Stockholms kust och skärgårdsmiljö utgör ett av de mest värdefulla landskapen i landet med särskilt stora natur- och kulturvården och betydelse för friluftsliv och turism.

Planområdet angränsar till farled av riksintresse för sjöfarten. Farleden in till Stockholm är en prioriterad sjöväg av farledsklass 1.

Angöring och tillgänglighet

Viken saknar vägförbindelse och angörs endast via en mindre gångväg och ett flertal trappor med en sammanlagd sträckning om ca 80 m. En tillgänglig angöring går i dagsläget inte att anordna på grund av de stora höjdskillnaderna i den smala dalgång som leder ned till viken. Grundkravet enligt plan- och bygglagen är att nya byggnader och anläggningar ska ha en tillgänglig angöring, då småbåtshamnar är att betrakta som anläggningar omfattas även dessa av kravet på tillgänglig angöring.



T.v. gångtrappan som leder från Vikdalsvägen ned till viken, t.h. viken sedd från strandpromenaden



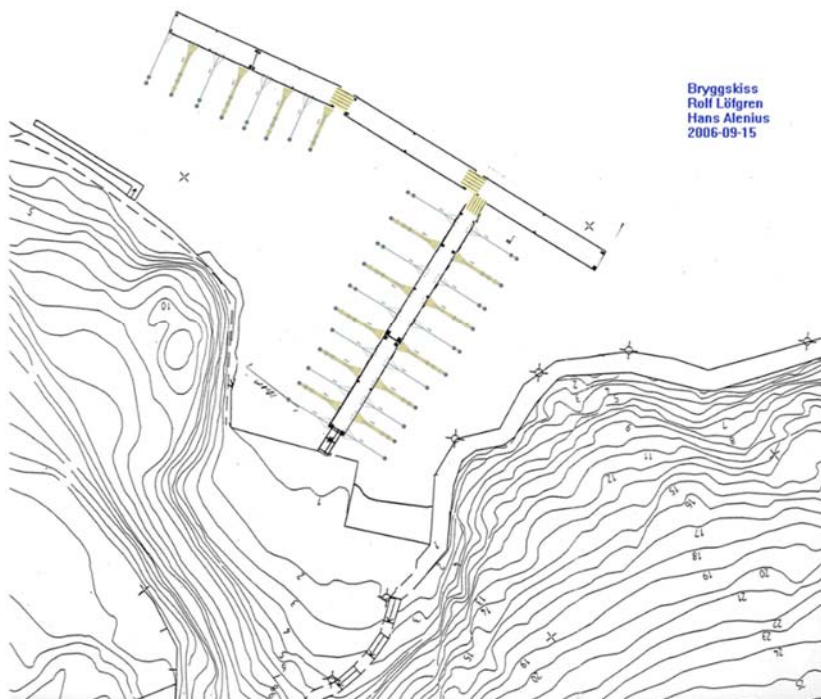
Utdrag ur primärkartan som visar höjdskillnaden mellan vändplanen vid Vikdalsvägens slut och den berörda viken

Placeringens lämplighet för ändamålet och påverkan från farleden

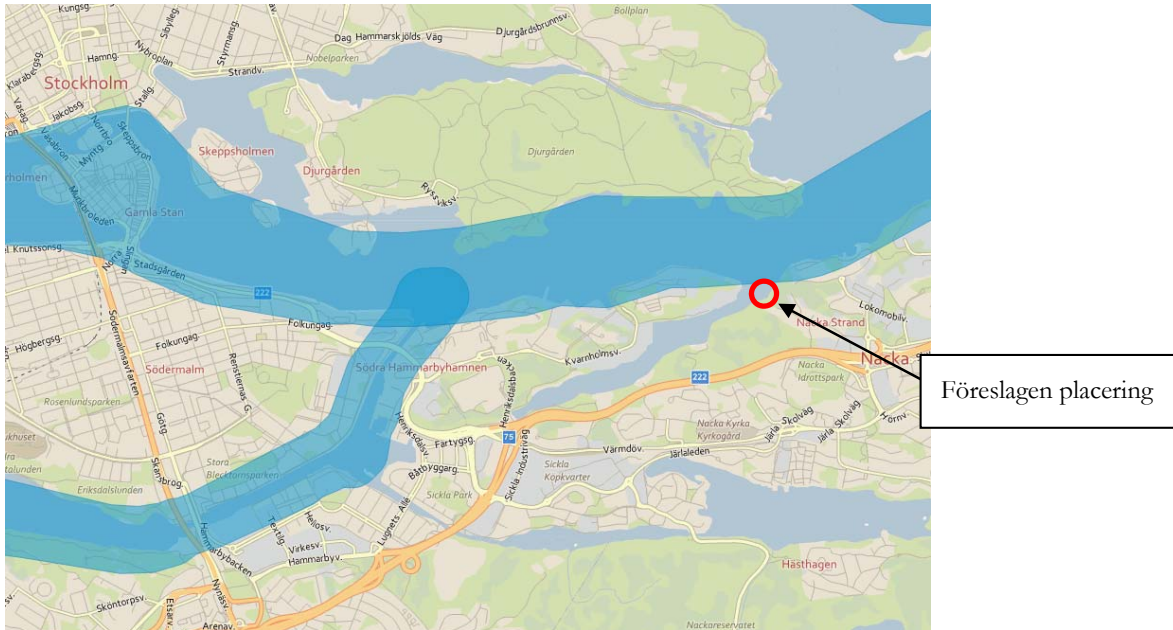
Den berörda viken är trång och det öppna vattenområdet är ca 28 m brett i vikens inre delar. På ömse sidor om viken ligger den allmänna strandpromenaden i form av en träkonstruktion fäst i berget. Viken har ett mycket utsatt läge och drabbas av svallvågorna från båttrafiken in mot Stockholm. Sammantaget ställer situationen mycket högra krav, inte bara på bryggkonstruktionen, utan också på framtida båtägare som ska navigera den smala viken under svåra förhållanden. Framtida båtägare kommer bli tvungna att vända båten 90 grader och lägga till inom ett ca 7 m brett vattenområde utan att stöta in i strandpromenaden eller andra båtar.

Handläggare från sjöfartsverket har tillfrågats om placeringen och bedömer att småbåtshamnen kommer utsättas för vågor och svall från farleden och att viken kommer bli mycket svårnavigerad vid hårdare väder med risk för skador på båtar och förtöjningsarrangemang. Sammantaget avråds från en hamnanläggning med ett så begränsat utrymme och med närhet till en starkt trafikerad farled som kontinuerligt genererar vågor och svall.

Kommunens park- och naturenhet avstyrker också placeringen då man anser att småbåtshamnen riskerar få en privatiserande effekt på den välutnyttjade strandpromenaden som nu håller på att förlängas bort mot Svindersvik. Då strandpromenaden även nyttjas av cyklisterna finns risk att det uppstår konflikter i och med att den smala dalgången i princip helt saknar vistelse- eller avställningsytor för båtägarna utanför själva bryggan.



Båtklubbens tidiga skiss över bryggan. Den västra strandpromenaden är inte inritad.



Trafikverkets karta över det angränsande riksintresset för farled inklusive buffertzon

Planarbetets fortsättning

De ovan nämnda förhållandena gör, både var för sig och sammantaget, att den föreslagna småbåtshamnen utifrån dagens förutsättningar inte bedöms genomförbar. Att gå vidare ut på samråd skulle innebära en stor risk att planarbetet ändå måste avbrytas efter att synpunkter hämtats in. Planenheten föreslår därför att arbetet med upprättande av förslag till detaljplan för småbåtshamnen avbryts. Förslag till beslut att avbryta planarbetet föreslås gå till KSSU/KS som också fattade beslut om övergång från enkelt till normalt planförfarande.

Det samlade behovet av och samordning av befintliga och tillkommande båtplatser i Svindersviken bör på sikt ses över. Längre in i Svindersviken finns i dagsläget fyra båtklubbar och utöver de fyra befintliga båtklubbarna planeras för nya båtplatser på Svindersvikens norra sida i samband med utbyggnaden av nya bostäder på Kvarnholmen. Med tanke på Svindersvikens begränsade storlek och redan låga vattenkvalitet är det fördelaktigt om planeringen av nya eller förändrade båtplatser ses i ett sammanhang. Tidigare idéförslag om att låta pendelbåtstrafiken gå in i Svindersviken skulle också ha en stor påverkan på framkomligheten i viken.