



Södertörns brandförsvärsförbund

Kommunalt handlingsprogram

enligt lag (2003:778) om skydd mot olyckor

för förebyggande verksamhet och räddningstjänst i kommunerna:

Botkyrka
Ekerö
Haninge
Huddinge
Nacka
Nykvarn
Nynäshamn
Salem
Södertälje
Tyresö

Dnr: 2021-000604

Södertörns brandförsvärsförbund

Mogårdsvägen 2

143 43 Värby

Tfn: 08-721 22 00

Fax: 08-721 22 23

www.Sbff.se

brandforsvaret@Sbff.se

Org.nr.: 222000-0737

Dokumentets historia

Upprättad av:	Kontrollerad av 1:	Kontrollerad av 2:	Beslutad av:	Ersätter: Handlingsprogram 2020-2023
---------------	--------------------	--------------------	--------------	---

Södertörns brandförsvarsförbund

Mogårdsvägen 2
143 43 Vårby

Tfn: 08-721 22 00
Fax: 08-721 22 23

www.Sbff.se
brandforsvaret@Sbff.se

Org.nr.: 222000-0737

Innehållsförteckning

1	Inledning.....	5
1.1	Bakgrund.....	5
1.2	Syfte.....	6
1.3	Avgränsningar.....	6
2	Beskrivning av kommunerna.....	7
2.1	Kommungruppsindelning och tätorter.....	7
2.2	Befolkningsmängd per kommun.....	8
2.3	Geografi och infrastruktur.....	9
3	Styrning av skydd mot olyckor.....	15
4	Risker.....	16
4.1	Övergripande.....	16
4.2	Brand i byggnad.....	19
4.3	Brand utomhus.....	21
4.4	Trafikolycka.....	24
4.5	Olycka med farliga ämnen.....	26
4.6	Naturolycka.....	27
4.7	Drunkning.....	29
4.8	Nödställda personer.....	30
4.9	Olyckor under höjd beredskap.....	31
5	Värdering.....	32
5.1	Övergripande.....	32
5.2	Brand i byggnad.....	32
5.3	Brand utomhus.....	33
5.4	Trafikolycka.....	34
5.5	Utsläpp av farligt ämne.....	34
5.6	Naturolycka.....	34
5.7	Drunkning.....	35
5.8	Nödställd person.....	35
5.9	Olyckor under höjd beredskap.....	35
5.10	Slutsats.....	35
6	Mål.....	37
6.1	Nationella mål.....	37
6.2	Övergripande lokala mål.....	37
7	Förebyggande – förmåga och verksamhet.....	41
7.1	Tillsyn.....	41
7.2	Stöd till den enskilde.....	42
7.3	Rengöring och brandskyddskontroll.....	43
7.4	Övriga förebyggande åtgärder.....	43
8	Räddningstjänst – förmåga och verksamhet.....	45
8.1	Övergripande.....	45
8.2	Per olyckstyp.....	53
8.3	Ledning i räddningstjänsten.....	63
8.4	Samtidiga och omfattande räddningsinsatser.....	65
8.5	Räddningstjänst under höjd beredskap.....	66
9	Uppföljning och utvärdering.....	67

Södertörns brandförsvarsförbund

Mogårdsvägen 2

Tfn: 08-721 22 00

www.Sbff.se

Org.nr.: 222000-0737

143 43 Vårby

Fax: 08-721 22 23

brandforsvaret@Sbff.se

9.1	Uppföljning	67
9.2	Olycksundersökningar	67
10	Bilaga A - Dokumentförteckning	68
10.1	Avtal	68
10.2	Övergripande dokument	68
10.3	Dokument förebyggande	68
10.4	Dokument räddningstjänst.....	68
11	Bilaga B – Beskrivning av samråd	70
12	Bilaga C – Hamnar och dess gränser i vatten	71

Södertörns brandförsvarsförbund

Mogårdsvägen 2
143 43 Vårby

Tfn: 08-721 22 00
Fax: 08-721 22 23

www.Sbff.se
brandforsvaret@Sbff.se

Org.nr.: 222000-0737

1 Inledning

1.1 Bakgrund

Södertörns brandförsvarsförbund (Sbff) är ett kommunalförbund med ansvar för räddningstjänsten i kommunerna Botkyrka, Ekerö, Haninge, Huddinge, Nacka, Nykvarn, Nynäshamn, Salem, Södertälje och Tyresö.

Ansvaret regleras i förbundsordningen och innebär att Sbff hanterar medlemskommunernas skyldigheter och befogenheter enligt lagen (2003:778) om skydd mot olyckor (LSO).

Enligt 3 kap. 3 och 8 §§ LSO ska kommunen ha handlingsprogram för förebyggande verksamhet och för räddningstjänst. I handlingsprogrammet ska målen för verksamheten beskrivas tillsammans med de risker för olyckor som finns i kommunen som kan leda till räddningsinsatser.

Den förebyggande verksamheten ska beskrivas utifrån hur den är ordnad och hur den planeras. Förmågan för räddningstjänst ska beskrivas utifrån att genomföra räddningsinsatser för varje typ av olycka som identifierats i beskrivningen av risker. Dessutom ska förmågan att genomföra samtidiga och omfattande räddningsinsatser beskrivas tillsammans med förmågan att utöva ledning. Kopplat till beskrivningarna ska det också anges vilka resurser som finns för att upprätthålla förmågan. Förmågan ska redovisas för förhållanden såväl i fred som under höjd beredskap.

3 kap. 3§ LSO

En kommun ska ha ett handlingsprogram för förebyggande verksamhet. I programmet ska kommunen ange

1. målen för verksamheten,
2. de risker för olyckor som finns i kommunen och som kan leda till räddningsinsatser, och
3. hur verksamheten är ordnad och hur den planeras.

Innan kommunen antar ett handlingsprogram eller beslutar om betydande förändringar i programmet ska den samråda med de myndigheter som särskilt berörs av förändringarna.
Lag (2020:882).

3 kap. 8§ LSO

En kommun ska ha ett handlingsprogram för räddningstjänst. I programmet ska kommunen ange

1. målen för verksamheten,
2. de risker för olyckor som finns i kommunen och som kan leda till räddningsinsatser, och
3. förmågan att
 - a) genomföra räddningsinsatser för varje typ av sådan olycka,
 - b) genomföra flera samtidiga räddningsinsatser,
 - c) genomföra omfattande räddningsinsatser, och
 - d) utöva ledning i räddningstjänsten.

Kommunen ska i programmet ange vilka resurser som finns för att upprätthålla förmågan. Förmågan ska redovisas för förhållandena såväl i fred som under höjd beredskap.

Innan kommunen antar ett handlingsprogram eller beslutar om betydande förändringar i programmet ska den samråda med de myndigheter som särskilt berörs av förändringarna.
Lag (2020:882).

Myndigheten för samhällsskydd och beredskap (MSB) har gett ut föreskrifter och allmänna råd om innehåll och struktur i kommunens handlingsprogram för förebyggande verksamhet och räddningstjänst (MSBFS 2021:1).

Södertörns brandförsvarsförbund

Mogårdsvägen 2

143 43 Vårby

Tfn: 08-721 22 00

Fax: 08-721 22 23

www.Sbff.se

brandforsvaret@Sbff.se

Org.nr.: 222000-0737

Eftersom Sbff ansvarar för kommunens skyldigheter enligt LSO, är det därför Sbff som upprättar handlingsprogrammet. Programmet omfattar samtliga medlemskommuner och upprättandet sker i samråd med både medlemskommunerna och andra samverkande myndigheter. Handlingsprogrammet beslutas av Sbffs förbundsdirektion.

1.2 Syfte

Handlingsprogrammet är det politiskt antagna styrdokument som väver samman nationella mål och visioner med lokala förutsättningar. Utifrån kommunernas lokala risker, behov, krav och förväntningar skapar handlingsprogrammet en långsiktig inriktning för att åstadkomma ett tillfredställande och likvärdigt skydd mot olyckor.

Handlingsprogrammet ger även en övergripande beskrivning av hur kommunen arbetar med att förebygga bränder och andra olyckor samt av den samlade förmågan att genomföra räddningsinsatser.

1.3 Avgränsningar

Handlingsprogrammet innehåller de övergripande målen för förbundet. Verksamheten och dess styrning och uppföljning finns således endast övergripande beskrivet medan mer detaljerad information återfinns i andra styrdokument inom förbundet.

Södertörns brandförsvarsförbund

Mogårdsvägen 2
143 43 Vårby

Tfn: 08-721 22 00
Fax: 08-721 22 23

www.Sbff.se
brandforsvaret@Sbff.se

Org.nr.: 222000-0737

2 Beskrivning av kommunerna

Södertörns brandförsvarsförbunds geografiska område består av 10 kommuner i de södra delarna av Stockholms län. Dessa kommuner är Botkyrka, Ekerö, Haninge, Huddinge, Nacka, Nykvarn, Nynäshamn, Salem, Södertälje och Tyresö. I slutet av 2020 uppgick folkmängden i de tio kommunerna till 642 936 invånare.



Figur 1. Översiktsbild av Södertörns brandförsvarsförbunds geografiska område (källa: Södertörns brandförsvarsförbund)

2.1 Kommungruppsindelning och tätorter

Kommungruppsindelningen används för att underlätta jämförelser och analyser i olika statistiska sammanhang och är framtagen av Sveriges kommuner och regioner (SKR). Av kommunerna inom Sbff betecknas Botkyrka, Ekerö, Haninge, Huddinge, Nacka, Nynäshamn, Salem och Tyresö kommuner som pendlingskommuner nära storstad (kommungrupp A2). Södertälje kommun betecknas som större stad (kommungrupp B3) och Nykvarn som pendlingskommun nära större stad (kommungrupp B4).¹

Sbffs geografiska område består av hela 66 tätorter. Här avses statistiska tätorter vilket innebär en sammanhängande bebyggelse med minst 200 invånare. Delar av Botkyrka, Haninge, Huddinge, Nacka och Tyresö kommuner ingår i Sveriges största tätort Stockholm. Övriga kommunöverskridande tätorter är Tumba tätort som består av delar av Botkyrka och Salems kommuner samt Södertälje tätort som består av delar av Södertälje och Salems kommuner. I Tabell 1 nedan redovisas tätorter som innehar ett invånarantal överstigande 1500, Stockholms tätort undantagen. Övriga tätorter har ett invånarantal mellan 200-1500.

¹

<https://skr.se/skr/tjanster/kommunerochregioner/faktakommunerochregioner/kommungruppsindelning.2051.html>

Södertörns brandförsvarsförbund

Mogårdsvägen 2
143 43 Vårby

Tfn: 08-721 22 00
Fax: 08-721 22 23

www.Sbff.se
brandforsvaret@Sbff.se

Org.nr.: 222000-0737

Tabell 1 – Förteckning över tätorter med ett invånarantal överskridande 1500.

Kommun	Tätort	Invånare
Botkyrka	Norra Riksten	2 870
Botkyrka	Tumba	42 873
Botkyrka	Vårsta	2 601
Ekerö	Ekerö	12 358
Ekerö	Stenhamra	3 636
Haninge	Dalarö	1 912
Haninge	Jordbro	11 617
Haninge	Västerhaninge	19 100
Nykvarn	Nykvarn	7 819
Södertälje	Hölö	1 602
Södertälje	Järna	6 153
Södertälje	Pershagen	2 190
Södertälje	Södertälje	75 773
Nacka	Fisksätra	7 943
Nacka	Kummelnäs	4 869
Nacka	Saltsjöbaden	9 463
Nynäshamn	Nynäshamn	15 108
Nynäshamn	Ösmo	3 972

2.2 Befolkningsmängd per kommun

I nedanstående tabell går att urskilja folkmängden för kommunerna inom Sbffs geografiska område samt befolkningstätheten år 2020. Huddinge kommun har flest antal invånare med över 110 000 medan Nacka kommun är den mest folktäta.

Tabell 2. Folkmängd och befolkningstäthet (invånare/km²) per kommun och sammanlagt för Sbffs kommuner år 2020, SCB 2020.

Kommun	Folkmängd år 2020	Befolkningstäthet (inv/km ²)
Botkyrka	94 847	486
Ekerö	28 879	134
Haninge	93 690	205
Huddinge	113 234	864
Nacka	106 505	1121
Nykvarn	11 222	73
Nynäshamn	28 811	81
Salem	16 959	314
Södertälje	100 111	191
Tyresö	48 678	705
Sbff totalt	642 936	285
Riket	10 379 295	25

Södertörns brandförsvarsförbund

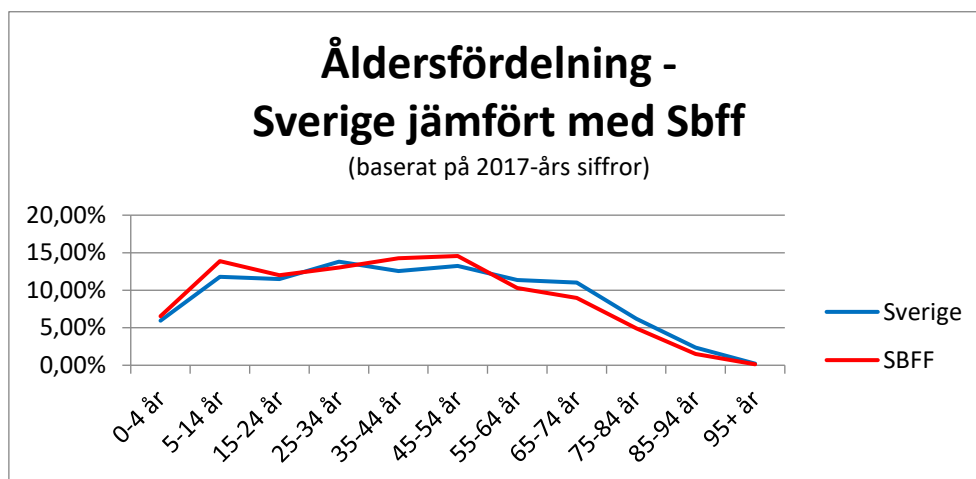
Mogårdsvägen 2
143 43 Vårby

Tfn: 08-721 22 00
Fax: 08-721 22 23

www.Sbff.se
brandforsvaret@Sbff.se

Org.nr.: 222000-0737

Åldern hos invånarna i Sbffs geografiska område är snarlik den övergripande fördelningen inom Sverige med undantaget att Sbff har fler invånare i åldrarna 0-24 och 35-54 samt färre i övriga åldrar. Detta tyder på att Södertörns brandförsvarsförbund har en större andel barnfamiljer samt färre äldre jämfört med hela Sverige.



Figur 2. Åldersfördelning inom Sbffs geografiska område jämfört med genomsnittet för Sverige.

2.3 Geografi och infrastruktur

Landskapsutformning och bebyggelse varierar stort inom Södertörns brandförsvarsförbunds geografiska område. Inom kommunerna finns traditionell stadsmiljö, mindre tätorter, landsbygd, jordbruk, skogar, sjöar, hav, skärgård, hamnar, industrier, stora väg- och järnvägsnät

2.3.1 Markanvändning och natur

I tabell 3 presenteras information om kommunernas ytor och figur 3 visar markanvändningen inom kommunerna. Störst total yta har Haninge kommun, där en stor del utgörs av havsvatten men har även en relativt stor del landareal. Södertälje kommun är den kommun som har störst total landareal.

Tabell 3. Invånarantal, landarealer, vattenarealer samt total yta för respektive kommun inom Sbffs områden och sammanlagt.

Kommun	Landareal (km ²)	Inlandsvatten exkl. de stora sjöarna (km ²)	De fyra stora sjöarna (km ²)	Havsvatten (km ²)	Total yta (km ²)
Botkyrka	194	11	5	13	222
Ekerö	217	1	166	0	384
Haninge	455	7	0	1715	2177
Huddinge	131	9	1	0	141
Nacka	95	4	0	30	129
Nykvarn	153	16	8	0	177
Nynäshamn	357	7	0	937	1301
Salem	54	7	10	0	71
Södertälje	524	33	52	85	694
Tyresö	69	3	0	28	101

Södertörns brandförsvarsförbund

Mogårdsvägen 2
143 43 Vårby

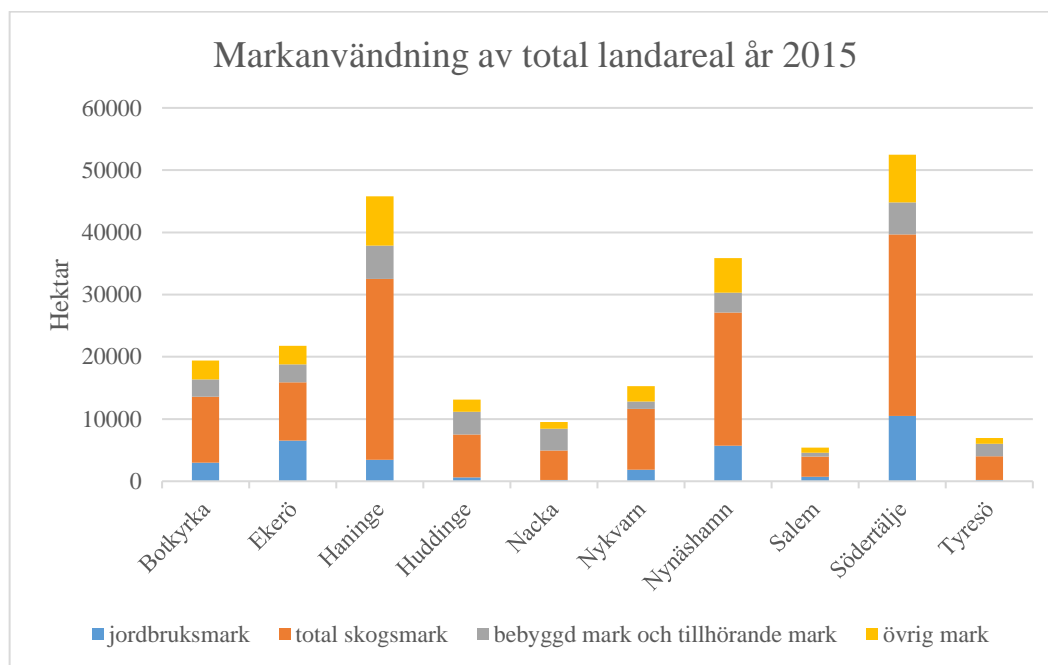
Tfn: 08-721 22 00
Fax: 08-721 22 23

www.Sbff.se
brandforsvaret@Sbff.se

Org.nr.: 222000-0737

Totalt	2250	98	241	2808	5397
---------------	------	----	-----	------	------

Förhållandevis stora delar av kommunerna utgörs av skogsmark. Södertälje och Ekerö kommun har störst yta med jordbruksmark, vilket är i princip obefintligt i Nacka, Tyresö, Salem och Huddinge. I figur 2 går det att urskilja förhållandet mellan skogsmark, jordbruksmark, bebyggd mark och övrig mark och mellan kommunerna.



Figur 3. Markanvändning av landarealen för respektive kommun inom Sbffs geografiska område år 2015 (källa: SCB 2020).

Inom Sbffs geografiska område utgörs en stor del av jordarter som finns av berg, men det finns även landområden där mer skredbenägna jordarter så som silt, lera och morän förekommer².

² SGU, Sveriges geologiska undersökning, <https://www.sgu.se/samhallsplanering/risker/skred-och-ras/> 2021-09-30

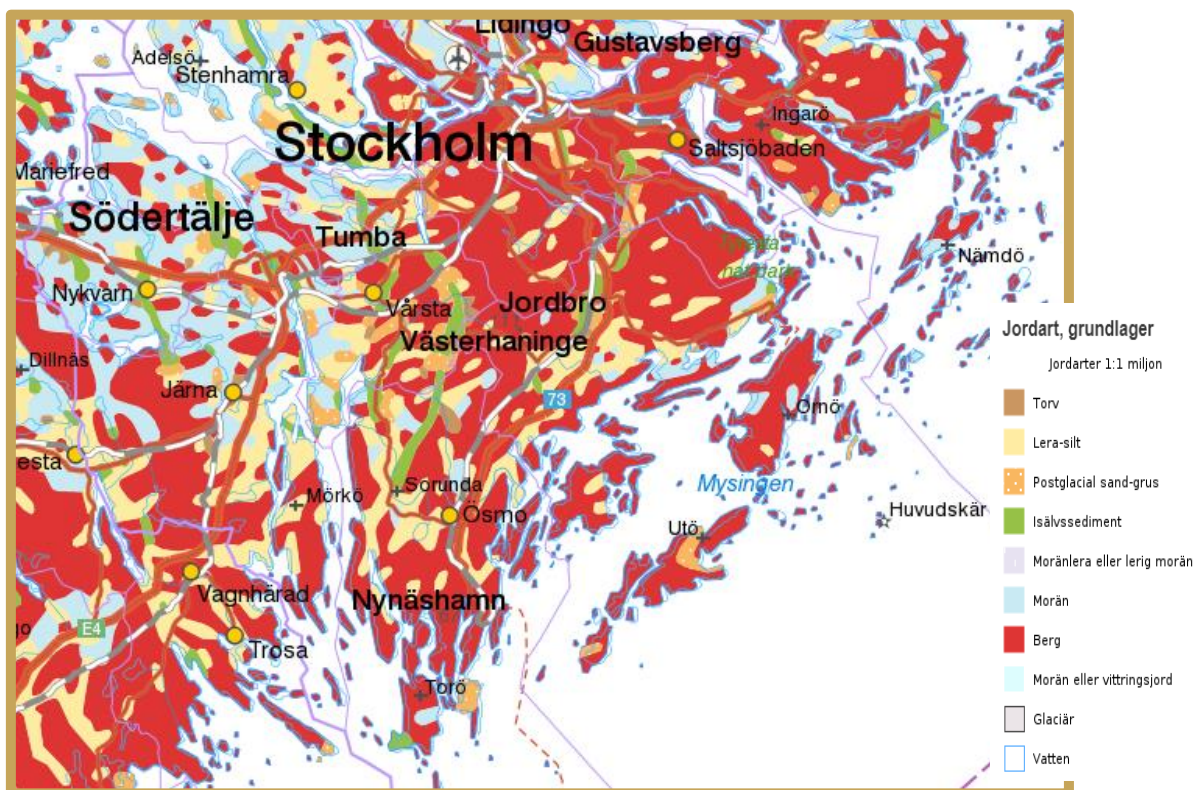
Södertörns brandförsvarsförbund

Mogårdsvägen 2
143 43 Vårby

Tfn: 08-721 22 00
Fax: 08-721 22 23

www.Sbff.se
brandforsvaret@Sbff.se

Org.nr.: 222000-0737



Figur 4. Jordartsgeologi för Sbfbs geografiska område. Källa: <https://apps.sgu.se/kartvisare/kartvisare-jordarter-1-miljon.html>

2.3.2 Infrastruktur

Infrastrukturen inom förbundet är väl utbyggd och samtidigt på många håll hårt belastad. Två av de stora europavägarna, E4 och E20, passerar genom förbundet med omfattande person- och godstrafik. E4/E20 passerar genom Nykvarn, Södertälje, Salem, Botkyrka och Huddinge kommun. Riksväg 73 mellan Stockholm och Nynäshamn är också en större statlig väg som passerar genom Huddinge, Haninge och Nynäshamns kommun.

Södra och Västra stambanan är två av Sveriges viktigaste järnvägar då de förbinder Stockholm med Malmö och Göteborg. Södra stambanan, som utgår från Järna och sedan går söderut, trafikeras av persontrafik såväl som godstrafik. Västra stambanan, som utgår från Stockholm, delas mellan Flemingsberg och Järna i gamla och nya spåret. Det gamla, som löper mellan Flemingsberg och Södertälje, trafikeras i första hand av pendeltåg och vissa godståg. Övriga tåg tar den kortare vägen över det nyare spåret, den så kallade Grödingebanan. Från Södertälje utgår Svealandsbanan mot Strängnäs.

Nynäsbanan mellan Nynäshamn och Älvsjö började under 2020 att trafikeras med flera godstransporter. I huvudsak har pendeltåg trafikerat banan tidigare men utbyggnad av Norvik hamn i Nynäshamn som är en roro-och containerhamn har lett till ett ökat behov av godstransporter via järnväg på denna sträcka. Från Nynäsbanan finns ett industrispår som ansluter till Norviks hamn.³

³ <https://www.trafikverket.se/nara-dig/Stockholm/vi-bygger-och-forbatttrar/Nynasbanan/> 2021-09-21

Södertörns brandförsvarsförbund

Mogårdsvägen 2
143 43 Vårby

Tfn: 08-721 22 00
Fax: 08-721 22 23

www.Sbff.se
brandforsvaret@Sbff.se

Org.nr.: 222000-0737

För båttransporter är Mälaren och Östersjön viktiga farleder och Nynäshamn är en utgångspunkt för kryssningsfartyg. Södertäljekanalerna är en viktig länk mellan Mälaren och Östersjön.

Samtliga kommuner har industriområden, dock är tyngre industrier och farliga verksamheter eller Sevesoklassade verksamheter främst belägna inom Haninge, Nynäshamn och Södertälje kommun.

Flygplatser finns inte inom Sbffs geografiska område men i angränsande kommuner finns Bromma, Arlanda och Skavsta flygplats. Hamnar redovisas i bilaga.

2.3.3 Utvecklingstrender

Hela regionen ligger i ett eftertraktat område för såväl privatpersoner som näringsliv. En fortsatt expansion av bostadsbebyggelse, infrastruktur och näringsliv är därför att vänta. Befintliga områden kommer att förtätas och nya områden kommer att utvecklas. Våra tätorter får en alltmer komplex struktur med en ökad integration av olika typer av verksamheter. Publikintensiva köpcentra och liknande anläggningar etableras i närheten av industrier och kommunikationsleder, och konflikter mellan ekonomiska intressen och säkerhet uppstår.

På samma sätt etableras bostäder närmre riskkällor i form av industrier, vägar och järnvägar. Byggnader blir högre, vilket medför andra risker. Stora sammanbyggda komplex, gallerior och inglasade gårdar är vanliga. Infrastrukturen i städerna tenderar också att bli mer komplex med flera olika system för fortskaffning både ovan och under mark.

2.3.4 Befolkningsutveckling

Tabell 4 visar den prognostiserade befolkningsutvecklingen till 2040 för Sbffs kommuner där det går att urskilja att det totalt inom Sbffs geografiska område kommer att ske en ökning av befolkningen med 17 procent på 20 år.

Tabell 4. Befolkningsutveckling, jämförelse år 2020 och prognos för 2040 för respektive kommun och totalt inom Sbffs område och i Stockholms län redovisas i antal, ändringar i antal och ändringar i procent. Fördelningen per ålderskategori redovisas i procent. Källa: SCB, Den framtida befolkningen i Sveriges län och kommuner 2021–2040 Demografiska rapporter 2021:3

	2020				2040				Ändring	
	0-24	25-64	65+	antal	0-24	25-64	65+	antal	i antal	i procent
Botkyrka	33	54	14	94800	29	54	17	106900	+12100	+13
Ekerö	33	50	17	28900	30	47	23	33900	+5000	+17
Haninge	32	53	15	93700	30	53	17	113100	+19400	+21
Huddinge	33	54	14	113200	29	54	17	133500	+20300	+18
Nacka	32	52	16	106500	28	51	21	127100	+20600	+19
Nykvarn	32	51	17	11200	30	49	21	14000	+2800	+25
Nynäshamn	28	50	22	28800	26	49	26	32800	+4000	+14
Salem	34	49	18	17000	32	47	21	18300	+1300	+8
Södertälje	30	54	16	100100	26	53	20	116900	+16800	+17
Tyresö	32	52	17	48700	29	50	22	56800	+8100	+17
Sbff	32	52	17	642900	29	51	21	753300	+110400	+17
Stockholms län	29	55	16	2392000	26	53	20	2786300	+394300	+16

Den förväntade livslängden ökar, hälften av de som föds idag kommer att nå en ålder nära 100 år. Den äldre delen av befolkningen växer över tid. Idag ligger den demografiska försörjningskvoten på 77, det vill säga att på 100 personer i arbetsför ålder 20-64, går det 77

Södertörns brandförsvarsförbund

Mogårdsvägen 2
143 43 Vårby

Tfn: 08-721 22 00
Fax: 08-721 22 23

www.Sbff.se
brandforsvaret@Sbff.se

Org.nr.: 222000-0737

personer som antingen är yngre eller äldre. Den demografiska försörjningskvoten visar med andra ord hur många personer en person i arbetsför ålder behöver försörja utöver sig själv. Fram till år 2070 så kommer andelen äldre över 65 år att öka och uppgå till 25 procent av befolkningen. Det skulle innebära att den demografiska försörjningskvoten stiger till 89.⁴

2.3.5 Infrastrukturutveckling

Den regionala utvecklingsplanen för Stockholm, RUF5 2050, är en plan som syftar till att uttrycka regionens samlade vilja och ska fungera som en gemensam plattform för regionens aktörer och för samverkan inom Stockholms län och med länen i östra Mellansverige. Den blev klar 2018 och gäller fram till 2026. I planen pekas Kungens kurva-Skärholmen, Flemingsberg, Haninge centrum och Södertälje ut som regionala stadskärnor. Dessa regionala stadskärnor är tänkta att avlasta de centrala delarna av Stockholm och förbättra framkomligheten. De regionala stadskärnorna är även lokaliserade i trafiksystemet på så sätt att de kan beskrivas som knutpunkter för passagerartrafik på väg och spår.

I nuläget pågår en del infrastrukturprojekt som berör kommunerna inom Sbf:s geografiska områden så som ”Förbifart Stockholm”, ”Tvärförbindelse Södertörn”, tunnelbanans blå linje till Nacka, ”spårväg syd” samt ”ostlänken”.

Projektet med E4 Förbifart Stockholm har pågått sedan 2006. Byggarbetet påbörjades 2016 med de första tunneldelarna i söder. Den nya anläggningen ska avlasta nuvarande vägnät genom Stockholm och bli en 21 km lång sträcka från Kungens kurva i söder till Häggvik i norr. Stora delar av sträckan förläggs i tunnel under Mälaren med sex nya trafikplatser ovan jord. Södertörns brandförsvarsförbund berörs av främst av vägbygget i Huddinge och Ekerö kommun⁵. I skrivande stund pågår byggarbete med tunnel och trafikplatser. Anläggning beräknas kunna öppna upp för trafik 2030⁶.

Tvärförbindelse Södertörn är ett projekt som innefattar en ny trafikled på två mil som ska förbinda E4/E20 vid Vårby backe i Kungens kurva till väg 73 vid trafikplats Jordbro i Haninge kommun, via Flemingsberg. På denna sträcka planeras tre tunnlar och flera trafikplatser⁷. Enligt Trafikverkets tidplan kan vägen börja byggas tidigast 2023 och färdigställandet beräknas ta 10 år⁸.

Tunnelbanans blå linje förlängs österut till Nacka. Vid de nya stationerna i Nacka utvecklas viktiga knutpunkter som stärker kollektivtrafiken i hela Stockholmsregionen. Tre nya tunnelbanestationer kommer att förläggas i Nacka kommun vilka är Sickla, Järsla och Nacka, dessa stationer förläggs under mark. Arbetet startade 2020 och byggtiden beräknas vara 10 år.⁹

⁴ Ekonomifakta, <https://www.ekonomifakta.se/Fakta/Arbetsmarknad/Befolkning/Befolkningsstruktur/> 2021-09-24

⁵ Trafikverket <https://www.trafikverket.se/nara-dig/Stockholm/vi-bygger-och-forbatttrar/Forbifart-stockholm/>

⁶ Trafikverket <https://www.trafikverket.se/nara-dig/Stockholm/vi-bygger-och-forbatttrar/Forbifart-stockholm/framdrift/>

⁷ <https://www.trafikverket.se/nara-dig/Stockholm/vi-bygger-och-forbatttrar/Tvarforbindelse-Sodertorn/>

⁸ <https://www.trafikverket.se/nara-dig/Stockholm/vi-bygger-och-forbatttrar/Tvarforbindelse-Sodertorn/sa-planerar-vi/sa-langt-har-vi-kommit/>

⁹ Region Stockholm (SLL). <http://nyatunnelbanan.sll.se/sv/nackasoderort-om>, 2021-09-21

Södertörns brandförsvarsförbund

Mogårdsvägen 2

143 43 Vårby

Tfn: 08-721 22 00

Fax: 08-721 22 23

www.Sbff.se

brandforsvaret@Sbff.se

Org.nr.: 222000-0737

Spårväg syd är en planerad spårvägssträcka på 17 km mellan Älvsjö och Flemingsberg via Masmö, Kungens kurva, Skärholmen och Fruängen. Arbetet med planeringen påbörjades 2020 och detaljutformningen är ännu inte klarlagd. Tiden för projektet uppskattas till 10 år.¹⁰

Mellan Järna och Linköping planeras ostlänken, en 16 mil lång, dubbelspårig höghastighetsjärnväg med flertalet nya resecentrum. Järnvägen ska gå via Vagnhärad, Nyköping/Skavsta och Norrköping genom flertalet tunnlar och broar. Syftet att stärka kommunikationerna för såväl persontåg som godståg och målet är att projektet ska vara klart för persontåg år 2035.¹¹

¹⁰ Huddinge kommun <https://www.huddinge.se/stadsplanering-och-trafik/trafik-och-resor/strategi-och-infrastruktur/sparvag-syd/>

¹¹ Trafikverket <https://www.trafikverket.se/nara-dig/projekt-i-flera-lan/Ostlanken/Om-projektet-Ostlanken/>

Södertörns brandförsvarsförbund

Mogårdsvägen 2
143 43 Vårby

Tfn: 08-721 22 00
Fax: 08-721 22 23

www.Sbff.se
brandforsvaret@Sbff.se

Org.nr.: 222000-0737

3 Styrning av skydd mot olyckor

Handlingsprogrammet är fastställt och beslutat i sin helhet av Sbffs direktion den **XX** december 2021. Sbffs ansvar regleras av förbundsordningen, utifrån den ansvarar Sbff för räddningstjänst under freds- och krigstid och för medlemskommunernas skyldigheter i övrigt enligt lagen om skydd mot olyckor samt för andra uppgifter som enligt annan lag eller författning åvilar räddningsnämnd.

Inom Sbffs geografiska område har medlemskommunerna själva ansvar för att underhålla och tillgodose brandvattenförsörjning inom kommunerna. Vissa kommuner inom förbundet hanterar brandpostnätet internt inom kommunens förvaltning, medan andra kommuner överlåtit det till extern aktör. Sbff är delaktiga i kommunernas plan- och byggprocess för att säkerställa att en tillräcklig utbyggnad av brandpostnätet sker då det kan erfordras. För övrigt ansvarar Sbff för mobil brandvattenförsörjning, såsom tankbilar och pumpar.

Sbff har som ambition att medverka i kommunernas upprättande av en brandvattenplan, i enlighet med P114 – Distribution av dricksvatten (2020), i samverkan med ytterligare relevanta aktörer.

4 Risker

Sbffs geografiska område innefattar en stor variation av naturmiljöer, samhällsstrukturer och risker. Risker i detta sammanhang beskrivs utifrån händelser som kan föranleda en räddningsinsats. I det här dokumentet beaktas ej uppdrag som Sbff blir larmade till som inte kan föranleda en räddningsinsats, exempelvis avtalade sjukvårdsuppdrag och automatlarm. Riskerna kategoriseras enligt nedan:

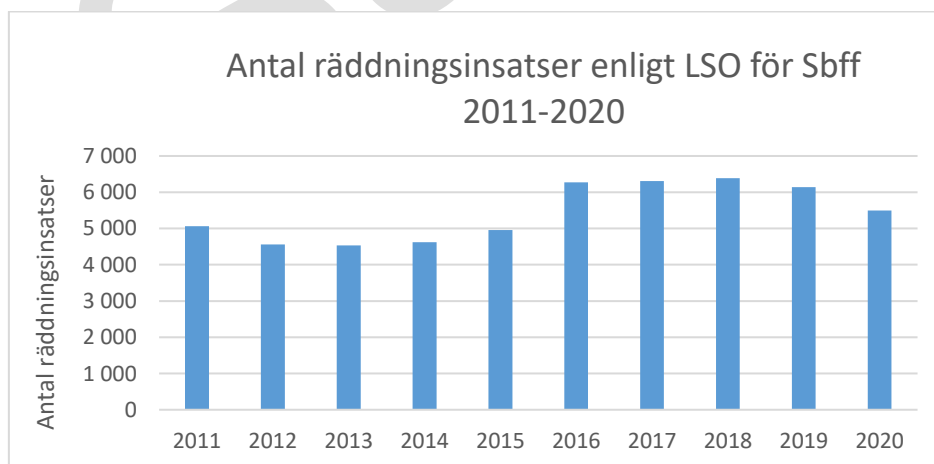
- Brand i byggnad
- Brand utomhus
- Trafikolyckor
- Utsläpp av farligt ämne
- Naturolycka
- Drunkning
- Nödställd person
- Olyckor under höjd beredskap

Olyckor inträffar med varierad frekvens och omfattningen beror ofta på var de inträffar och vad det är som orsakat olyckan. Förutom fysiska förutsättningar finns andra aspekter som påverkar riskbilden. Sociala risker, antagonistiska hot och pågående dödligt våld samt väpnat angrepp och gräzonsproblematik är nämnbara exempel. Även framtida samhällsutveckling kommer att ge fler utmaningar och påverka riskbilden inom Sbffs geografiska område. Främst i form av en ökad och åldrande befolkning, förtätningar i bebyggda miljöer, större och komplexa byggnader med nya byggmaterial, ny teknik, utökad infrastruktur samt klimatförändringar.

Risker som presenteras i nedanstående kapitel utgår ifrån de kategorier av händelser som inträffar inom Sbffs geografiska område och har analyserats med avseende på ovannämnda faktorer i separat riskanalys. Statistik presenteras övergripande i detta dokument och mer detaljerad data finns att tillgå i underliggande riskanalys.

4.1 Övergripande

Antalet räddningsinsatser inom Sbffs geografiska område har haft en viss ökning efter 2016 jämfört med tidigare år. Jämfört med övriga Sverige ligger Sbff något under snittet för antalet händelser per 1000 invånare. Trenden är dock svårtolkad och ändringar i händelserapporternas utformning kan vara bidragande till variationerna som går att urskilja i statistiken.



Figur 5. Antal räddningsinsatser enligt LSO som Sbff genomfört under 2011-2020 fördelat per år. Statistik hämtad från MSB IDA.

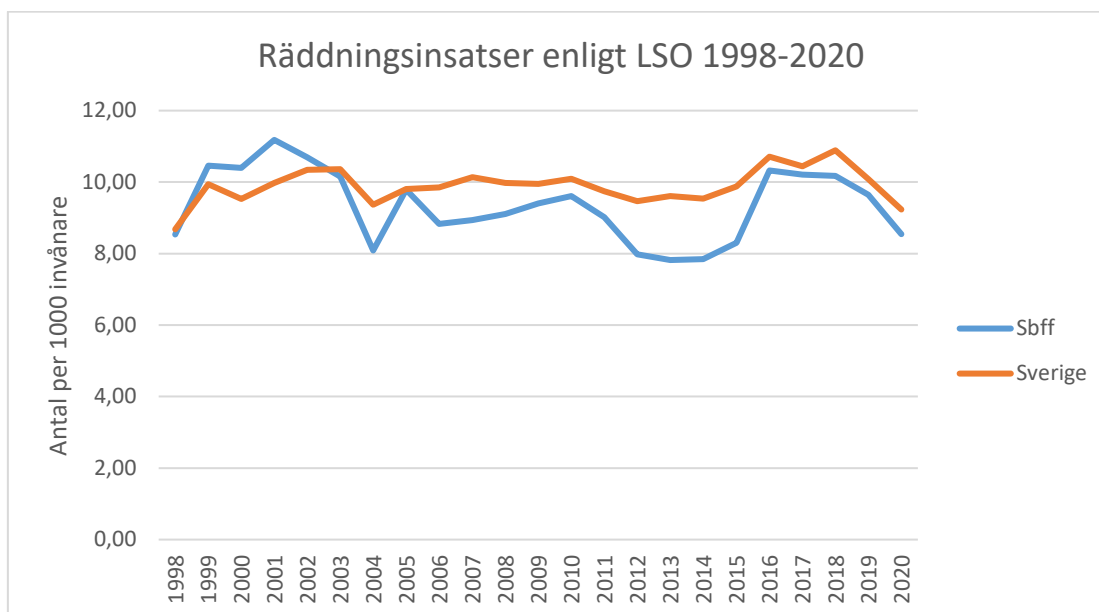
Södertörns brandförsvarsförbund

Mogårdsvägen 2
143 43 Värby

Tfn: 08-721 22 00
Fax: 08-721 22 23

www.Sbff.se
brandforsvaret@Sbff.se

Org.nr.: 222000-0737



Figur 6. Sbff jämfört med övriga Sverige i antalet räddningsinsatser* enligt LSO per 1000 invånare.

Statistiken i figuren ovan innehåller förutom det som går att klassa som räddningsinsatser även kategorierna ”automatlarm utan brandtillbud”, ”annan händelse utan risk för skada” samt ”uppgift saknas”.

Efter 2018 är det lättare att särskilja mellan räddningsinsats till olyckor, räddningsinsats till tillbud utan skada, räddningsinsats till händelse utan risk för skada, akuta sjukvårdslarm och andra uppdrag i statistiken. Under år 2020 genomförde Sbff ca 3600 räddningsinsatser till olyckor och tillbud vilket utgör ca hälften av de uppdrag som Sbff larmas till.

Tabell 5. Antalet händelser Sbff blivit larmade till fördelat per uppdragstyp och år. Statistik hämtad från MSB IDA.

Typ av insats eller uppdrag	År 2018	År 2019	År 2020	Totaler
Totaler	7 188	6 916	6 311	20 415
Räddningsinsats till olycka	2 108	2 056	1 825	5 989
Räddningsinsats till tillbud utan skada	2 154	2 096	1 818	6 068
Räddningsinsats till händelse utan risk för skada	2 130	1 991	1 852	5 973
Akut sjukvårdslarm	460	439	456	1 355
Annat uppdrag	336	334	360	1 030

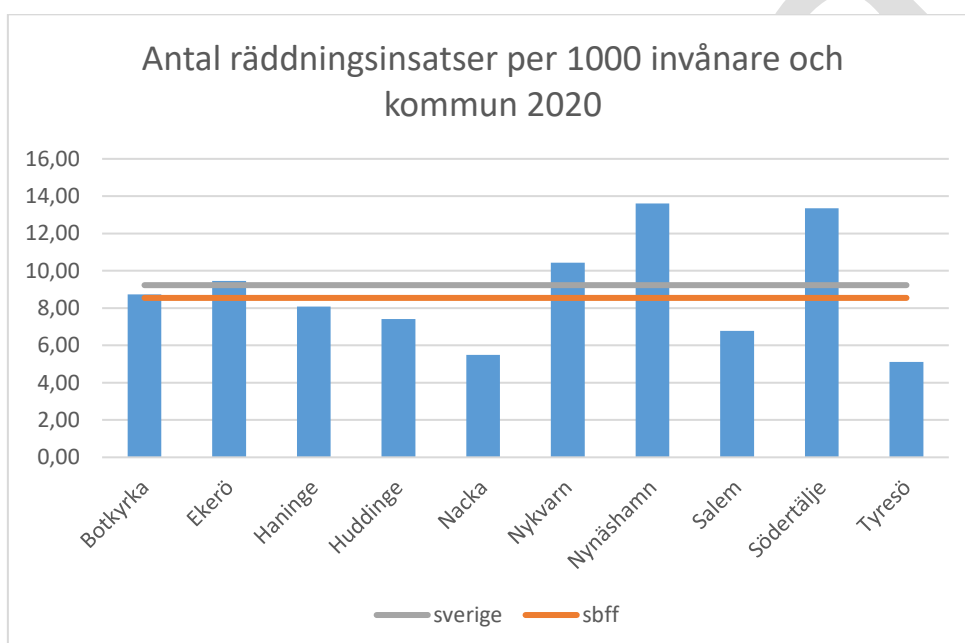
De räddningsinsatser till olyckor och tillbud som genomförts under 2020 inom Sbffs geografiska område har till störst del handlat om brand eller brandtillbud utomhus. Näst vanligast är trafikolycka följt av brand eller brandtillbud i byggnad. Jämfört med övriga Sverige finns en liten skillnad i rangordningen där trafikolycka är vanligast för övriga Sverige följt av brand utomhus och därefter brand i byggnad.¹²

¹² MSB Fördjupningsrapport - Beskrivning av olyckor som kan leda till räddningsinsats, juni 2021

Tabell 6. Antalet räddningsinsatser enligt LSO till olyckor och tillbud fördelat per händelsetyp. Visas i totalt antal och antal per 1000 invånare, rangordnas från störst till minst.

SBFF år 2020	Antal	Per 1000 inv
Totaler	3 643	5,67
Brand eller brandtillbud utomhus	1300	2,02
Trafikolycka	981	1,53
Brand eller brandtillbud i byggnad	504	0,78
Nödständig person i andra fall	317	0,49
Övrig händelse med risk för skada	231	0,36
Utsläpp av farligt ämne (även tillbud)	196	0,30
Naturolycka	73	0,11
Drunkning eller drunkningstillbud	41	0,06

Inom förbundet har Södertälje, Nynäshamn och Nykvarns kommun flest antal räddningsinsatser per 1000 invånare under 2020 och ligger över genomsnittet för både Sbff och Sverige.



Figur 7. Antal räddningsinsatser per 1000 invånare och kommun för år 2020, jämförelse med medelvärdet för sbff och medelvärdet för sverige. Statistik hämtad från IDA.

Sbff larmas oftast till uppdrag under dagtid men det är vissa händelsetyper är vanligare under kväll/natt, så som brand i avfall och brand i fordon (vilka ingår i kategorin brand utomhus).

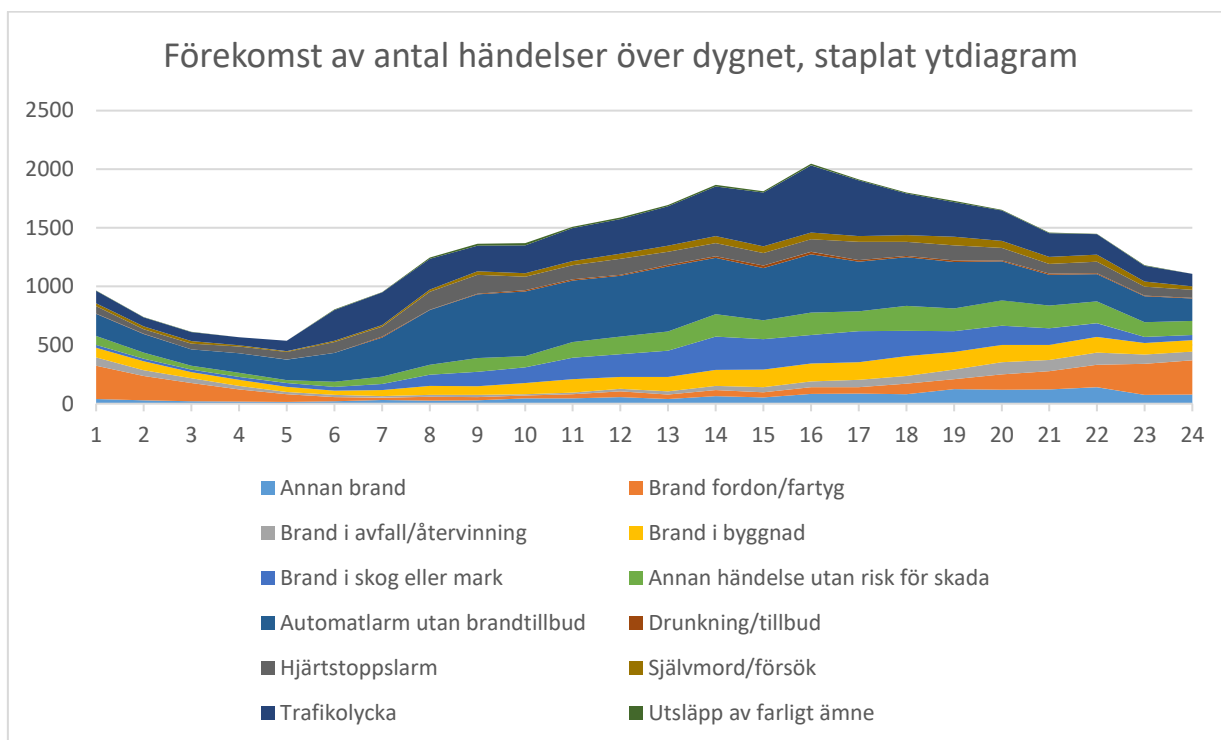
Södertörns brandförsvarsförbund

Mogårdsvägen 2
143 43 Vårby

Tfn: 08-721 22 00
Fax: 08-721 22 23

www.Sbff.se
brandforsvaret@Sbff.se

Org.nr.: 222000-0737

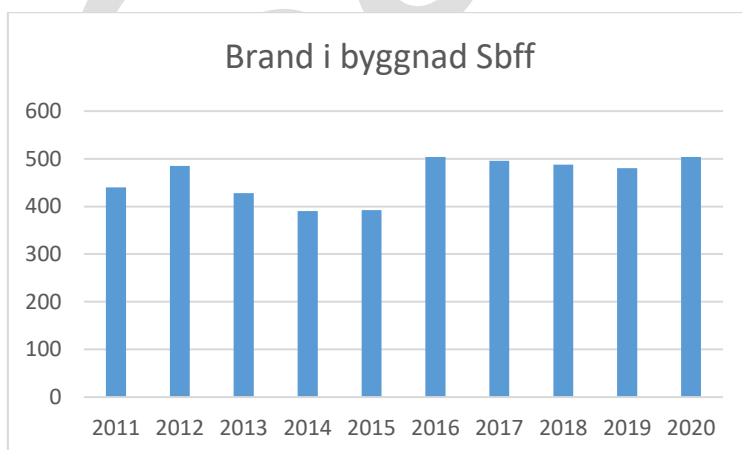


Figur 8. Förekomst av inträffade händelser (både räddningsinsatser och andra uppdrag) i ett staplat ytdiagram. Under dagtid inträffar totalt sett flest antal händelser.

I och med prognoser på en ökad befolkning, projekt med utökad infrastruktur och förtätningar i samhället finns en risk att det totala antalet räddningsinsatser kommer att öka. De två senaste åren visar dock på en minskning i antalet som skulle kunna vara en effekt av Covid-19 pandemin. Antalet räddningsinsatser per 1000 invånare visar dock inga tecken på att vara ökande.

4.2 Brand i byggnad

Brand i byggnad är en av de tre vanligast förekommande händelserna inom förbundet och Sbff blir i genomsnitt larmade till 400–500 händelser av denna typ per år, vilket i genomsnitt är mer än ett larm om dagen.



Figur 9. Antal olyckor och tillbud till bränder i byggnader under åren 2011-2020, fördelat per år inom Sbffs geografiska område. Statistik hämtat från MSB IDA.

Södertörns brandförsvarsförbund

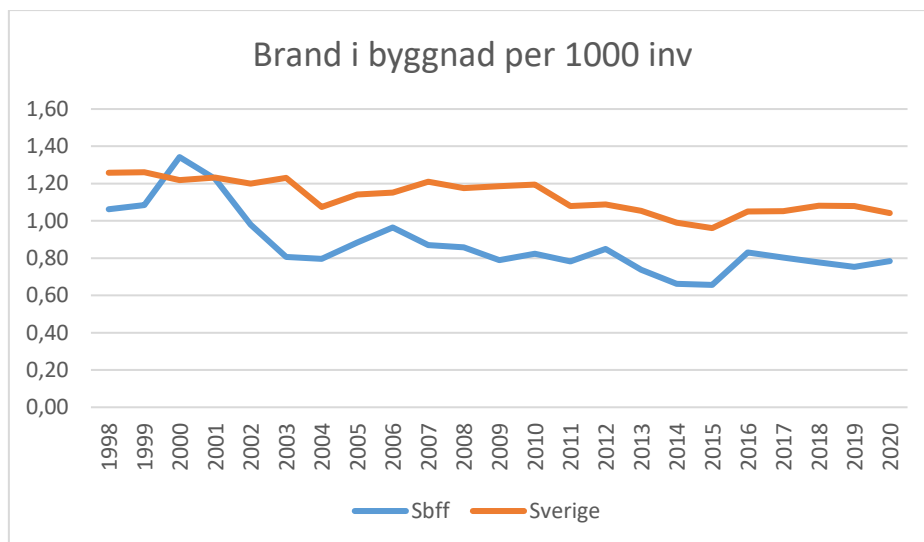
Mogårdsvägen 2
143 43 Vårby

Tfn: 08-721 22 00
Fax: 08-721 22 23

www.Sbff.se
brandforsvaret@Sbff.se

Org.nr.: 222000-0737

Övergripande har förbundet färre antal bränder i byggnader per 1000 invånare jämfört med genomsnittet för Sverige. Det går även att urskilja en något nedåtgående trend sett över en 20-års period.



Figur 10. Antalet olyckor och tillbud med bränder i byggnader per 1000 invånare fördelat per år. Jämförelse mellan händelser inom Sbffs geografiska områden och genomsnittet för övriga Sverige. Statistik hämtat från MSB IDA.

I över 70 procent av de bränder som inträffat i byggnader under de senaste fem åren handlar det om bränder i boende av olika former, där vanligt boende utgör majoriteten. Bränder i allmän verksamhet utgör ca 8 procent av de sammanlagda antalet bränder i byggnader, skola/förskola och industri är ca 4–5 procent vardera och vård ca 1 procent. Flerbostadshus är den absolut vanligaste byggnadstypen där bränder uppstår. Skolor hamnar högt på listan över verksamhetstyper som är mest drabbade av bränder. Denna rangordning liknar rangordningen för Sverige.

Tabell 7. Rangordnad lista som visar de mest branddrabbade verksamheter inom Sbffs geografiska område. Observera att listan endast visar de fem verksamheter som har flest antal bränder i byggnader totalt mellan åren 1998-2020. Statistik hämtad från MSB IDA.

De fem vanligaste verksamhetstyper för brand i byggnad (av totalt 41 verksamhetstyper)	Antal insatser
Totaler	10 931
Flerbostadshus	4 685
Villa	1 634
Rad-, par- eller kedjehus	490
Skola	478
Fritidshus	402

Antalet bostadsbränder per 1000 invånare för Sbff ligger strax under genomsnittet för Sverige, dock är det några kommuner som ligger över snittet i Sverige. Bostadsbebyggelsen inom Sbffs geografiska område utgörs av något fler flerbostadshus än småhus men fördelningen inom kommunerna skiljer sig åt. För bostadsbränder är trenden som helhet stabil trots att antalet per 1000 invånare varierar något från år till år. I strax under hälften av bostadsbränderna pågår branden fortfarande vid räddningstjänstens framkomst. Enligt MSBs

Södertörns brandförsvarsförbund

Mogårdsvägen 2
143 43 Vårby

Tfn: 08-721 22 00
Fax: 08-721 22 23

www.Sbff.se
brandforsvaret@Sbff.se

Org.nr.: 222000-0737

rapport¹³ är det i bränder i hemmen som människor omkommer och listar också ett antal riskfaktorer. Det är även något som ser ut att stämna för de olyckor som inträffar inom Sbffs geografiska område.

För verksamhetstyperna skola/förskola, industri, allmän verksamhet och vård gäller även här att Sbff har färre antal händelser per 1000 invånare jämfört med genomsnittet för Sverige. Gemensamt för bränder på dessa verksamheter är att det finns risk för stora konsekvenser. Skola/förskola och vård är samhällsviktiga funktioner som kan få långtgående följd effekter. Industribränder kan kraftigt påverka samhället på grund av stora mängder rök och avspärningar till följd av det. Bränder i allmänna verksamheter har stor risk för omfattande personskador och ett stort skadeutfall. Statistiken visar dock att bränder inom dessa verksamheter är relativt ovanligt förekommande och att många av dessa bränder är mindre omfattande sett till statistik över brandspridning. I samtliga kategorier stannar branden i antändningsobjektet eller startutrymmet i cirka hälften av fallen¹⁴.

För brand i skola eller förskola bör nämnas att cirka hälften av händelserna under fem år har bedömts vara anlagda och att Södertälje och Botkyrka kommun sticker ut vad gäller antalet bränder. Dock har trenden varit nedåtgående de senaste fem åren. Då det handlar om anlagda bränder kan det konstateras att det är flera aktörer som behöver vara involverade i arbetet mot detta.

För brand i vårdmiljö, allmänna verksamheter och industrier är den vanligaste noterade orsaken utrustningsfel¹⁵. Vanligaste vårdverksamheten där bränder uppstår är på sjukhus. I kategorin industribränder är det reparationsverkstäder och för allmänna verksamheter är det handelsverksamheter. Inom Sbffs geografiska område finns stora sjukhus och flertalet handelsplatser och industrier. Det är därmed viktigt att dessa verksamheter fortsätter sitt arbete med ett fungerande brandskydd.

Underjordiska anläggningar, komplexa byggnadskonstruktioner tillsammans med storskaliga industrier/farliga verksamheter finns inom Sbffs geografiska område och utgör risker för stora och omfattande bränder i denna kategori av olyckor. Då de inträffar väldigt sällan och kan leda till komplexa räddningsinsatser finns ett stort behov av information och planer för att genomföra räddningsinsatser.

Antalet byggnader i olika form kommer troligen att öka. Det troliga är att räddningstjänsten kommer att behöva anpassa sina resurser efter en generell ökning i behov av räddningstjänst. Byggnationer blir mer och mer komplexa, de byggs högre och med modernare byggnadsmaterial och ny teknik. Detta är någonting som kommer att behövas ta hänsyn till i större utsträckning vid bedrivande av räddningsinsatser samt inom det förebyggandet arbetet.

4.3 Brand utomhus

Brand utomhus är den vanligast förekommande händelsetypen inom Sbffs geografiska område. Under de senaste fem åren har det i genomsnitt inträffat 1600 bränder utomhus per år, vilket är cirka 4 händelser per dag. Denna händelsetyp inträffar i högre grad inom Sbffs geografiska område än genomsnittet för Sverige sett till antalet händelser per 1000 invånare

¹³ MSB Fördjupningsrapport - Beskrivning av olyckor som kan leda till räddningsinsats, Juni 2021

¹⁴ Data är inte angiven för ca 30-50 % av händelserapporterna för dessa kategorier mellan år 2016-2020.

¹⁵ Data är inte angiven i ca 30-40% av händelserapporterna för respektive kategori mellan år 2016-2020.

Södertörns brandförsvarsförbund

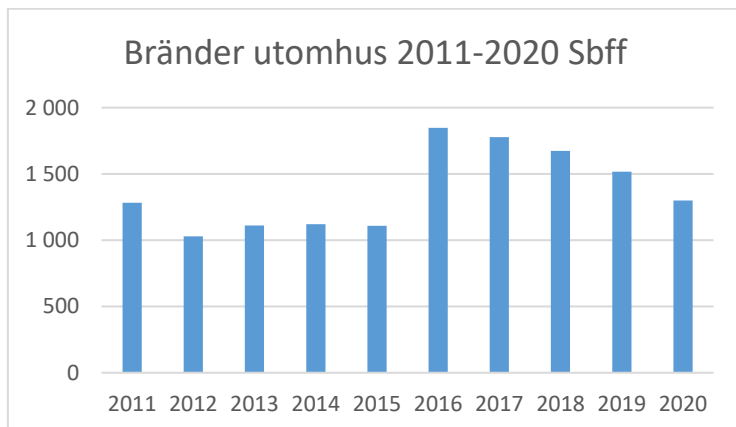
Mogårdsvägen 2
143 43 Vårby

Tfn: 08-721 22 00
Fax: 08-721 22 23

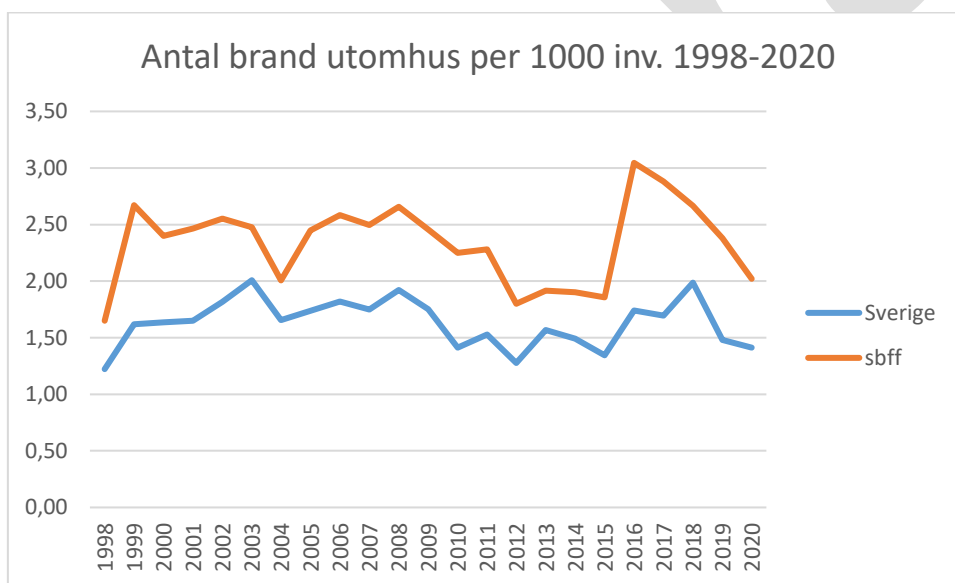
www.Sbff.se
brandforsvaret@Sbff.se

Org.nr.: 222000-0737

och har gjort det under en längre tidsperiod. Detta gäller för samtliga ingående händelsetyper i kategorin, vilka numera utgörs av ”brand i skog och mark”, ”brand i fordon/fartyg”, ”brand i avfall/återvinning” och ”annan brand”. Det är svårt att urskilja en tydlig trend då det skett årsvisa variationer samt att det tillkom en ändring av kategorisering för denna händelsetyp år 2016 som påverkar statistiken.



Figur 11. Antalet räddningsinsatser till bränder utomhus mellan åren 2011-2020 inom Sbffs geografiska område. Observera att denna kategori tidigare hette ”brand i annat än byggnad” och att det är den statistiken som presenteras här, hämtad från MSB IDA.



Figur 12. Antalet inträffade bränder utomhus per 1000 invånare under 1998-2020 för Sbffs geografiska område samt genomsnittet för Sverige. Observera att denna kategori tidigare hette ”brand i annat än byggnad” och att det är den statistiken som presenteras här, hämtad från MSB IDA.

Södertörns brandförsvarsförbund

Mogårdsvägen 2
143 43 Vårby

Tfn: 08-721 22 00
Fax: 08-721 22 23

www.Sbff.se
brandforsvaret@Sbff.se

Org.nr.: 222000-0737

Den vanligast förekommande händelsetypen för bränder utomhus inom Sbffs geografiska område är brand i skog och mark följt av brand i fordon/fartyg.

Tabell 8. Antal räddningsinsatser till brand utomhus inom Sbffs geografiska område fördelat per händelsetyp under åren 2018-2020. Statistik hämtat från MSB IDA.

Händelsetyper inom "brand utomhus" för Sbff	År 2018	År 2019	År 2020	Totalt	Andel
Totaler	1647	1516	1300	4490	
Brand eller brandtillbud i skog eller mark	674	645	522	1 841	41%
Brand eller brandtillbud i fordon eller fartyg utomhus	457	445	421	1 323	29%
Brand eller brandtillbud i annat	346	259	176	781	17%
Brand eller brandtillbud i avfall eller återvinning utomhus	197	167	181	545	12%

Gällande bränder i skog och mark har antalet inträffade händelser varierat i antal och omfattning under åren och det ser olika för medlemskommunerna. Brand i skog och mark har en tydlig ökning under sommarperioden och dagtid.

Utifrån statistik de senaste fem åren inträffar cirka 600 bränder i skog och mark per år, där det i genomsnitt är sju av dessa som omfattar över 100 000 kvadratmeter avbrunnen skog och mark. Majoriteten av dessa bränder är dock i storleksordningen 50–100 kvadratmeter. Sbffs geografiska område har relativt stor andel skogsmark och även naturreservat av varierande antal, storlek och besöksfrekvens. Det finns även mycket skogs- och naturområden i närhet av tätbebyggelse.

Mängden bränder i skog och mark kan ha att göra med besökande människor ute i naturen som gör upp eld och orsakar bränder på grund av oförsiktighet. Stora och utdragna räddningsinsatser blir en av konsekvenserna om dessa bränder inträffar i otillgänglig terräng där både upptäckten av bränderna samt påbörjan av släckning kan dröja. Då bränder uppstår i naturmiljöer nära bebyggelse finns istället ett större hot om spridning till bebyggelse.

För kategorin bränder i fordon/fartyg är det i över 80 procent av fallen personbilar som är involverade och majoriteten av dessa är bilar som ej varit i färd. Trenden har varit varierande för de olika medlemskommunerna med både något uppåtgående trend för vissa och nedåtgående trend för andra jämfört med tidigare år.

Bränder i fartyg är inte vanligt förekommande men inom Sbffs geografiska område finns flertalet hamnar och farleder för fartyg och mindre båtar som innebär att risken för fartygsbränder förekommer. Det finns en risk för storskaliga räddningsinsatser med bränder i fartyg som kan innebära omfattande skada på människor, miljö och egendom.

De bränder i avfallsförvaring som inträffat handlar främst om enskilda sop- eller återvinningscontainrar som brinner med begränsad omfattning och sker oftast under kvällstid. I några kommuner finns en noterbar nedåtgående de senaste tre åren medan det för andra är svårt att urskilja en tydlig trend. I några fall handlar det dock om större och mer omfattande bränder på soptippar (deponi eller mellanlagring) där det under de tre senaste åren genomsnittligt förekommit 12 bränder per år inom verksamheter som kan benämnas som

Södertörns brandförsvarsförbund

Mogårdsvägen 2
143 43 Vårby

Tfn: 08-721 22 00
Fax: 08-721 22 23

www.Sbff.se
brandforsvaret@Sbff.se

Org.nr.: 222000-0737

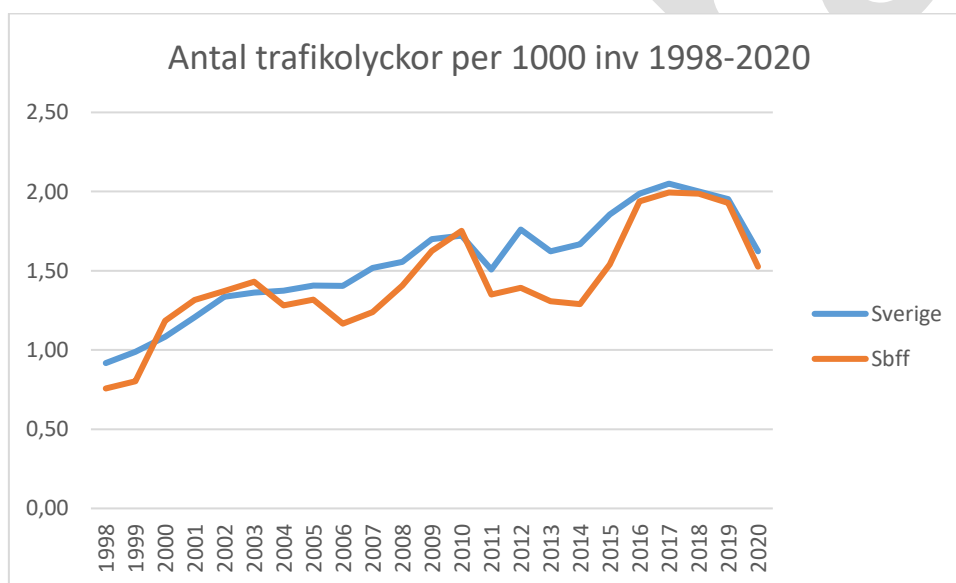
soptippar. Gällande dessa bränder är det tydligt att några kommuner är mer drabbade än andra.

Många av bränderna i fordon/fartyg och avfall/återvinning bedöms vara anlagda. För att minska frekvensen av dessa händelser bör vidare analys genomföras för att fastställa konkreta åtgärdsförslag. Förutom direkta skador på egendom, människor och miljö kan dessa händelser även få fler negativa följd effekter, exempelvis otygghetskänslor hos medborgarna.

Risken för att få mer omfattande konsekvenser vid bränder i fordon ökar i och med samhällets omställning till alternativa drivmedel med nya risker som tillkommer. Då forskning om klimatförändring tyder på att det blir fler och längre varmare perioder kan sannolikheten för större och omfattande skogsbränder också antas vara ökande.

4.4 Trafikolycka

Trafikolyckor, som är den näst största kategorin av händelser, har haft en ökande trend under de senaste 20 åren men har varierat i perioder under åren där Sbff har haft ungefär lika många inträffade händelser per 1000 invånare som genomsnittet i Sverige. De senaste två åren går det att urskilja en nedgång i antalet trafikolyckor både för Sbffs geografiska område och övriga Sverige. I genomsnitt¹⁶ blir Sbffs resurser utlarmade till strax över 1000 trafikolyckor varje år där Södertälje, Huddinge, Botkyrka och Haninge är överrepresenterade i antal jämfört med de andra medlemskommunerna.



Figur 13. Antal trafikolyckor per 1000 invånare inom Sbffs geografiska område och Sverige under åren 1998-2020. Statistik hämtad från MSB IDA.

Trafikolyckorna inträffar oftast under rusningstrafik på morgon och eftermiddag. Det trafikelement som är involverad i över 80 procent av de flesta trafikolyckor är personbilar. Lastbilar förekommer i cirka 13 procent av trafikolyckorna och motorcykel i cirka 6 procent. Andra trafikelement är involverade mer sällan. Inom Sbffs geografiska finns stora statliga vägar med mycket trafik både med avseende på personbilar och tyngre fordon för transport av

¹⁶ Statistik baserat på information i Sbffs händelserapporter. Observera att den presenterade statistiken troligen skiljer sig från det faktiska antalet trafikolyckor som inträffar då räddningstjänsten inte blir larmade till samtliga.

personer och gods. De kommuner som de större statliga vägarna går genom är även de kommuner som är mest drabbade av trafikolyckor.

Tabell 9. Andelen

Trafikelement involverade i trafikolyckor	Antal insatser 2016-2020	Andel av insatser 2016-2020
Totaler	5 866	
Personbil	5 028	85,7%
Lastbil	751	12,8%
Motorcykel	348	5,9%
Moped	178	3,0%
Cykel	147	2,5%
Buss	138	2,4%
Gående	132	2,3%
Djur	103	1,8%
Annat trafikelement	92	1,6%
Spårfordon	42	0,7%
Traktor, arbetsmaskin eller motsvarande	28	0,5%
Fartyg eller båt	7	0,1%
Flygplan eller helikopter	1	0,0%

För lastbilsolyckorna går det att urskilja en uppåtgående trend över de senaste 20 åren med kraftigast ökning mellan åren 2014–2017 och en nedgång senaste tre åren där Sbff har ungefär lika många händelser per 1000 invånare som övriga Sverige. Det sker i genomsnitt 80 trafikolyckor om året där minst en lastbil är involverad. Ungefär 15–20 trafikolyckor per år involverar minst en buss.

Inom Sbffs geografiska område sker fler trafikolyckor med motorcyklar per 1000 invånare jämfört med övriga Sverige. I genomsnitt inträffar 40–50 motorcykelolyckor per år som Sbffs resurser blir larmade till. För denna typ av olycka går det att urskilja en liten nedåtgående trend i övriga Sverige men inte för Sbffs geografiska område.

Människor omkommer oftast till följd av olyckor med personbilar men motorcykelolyckor är också relativt högt representerade. Motorcykelolyckorna är överrepresenterade när det gäller uppkomna personskador. Antalet omkomna i trafikolyckor har haft en generellt nedåtgående trend där Sbff har haft färre antalet omkomna i trafiken per 1000 invånare jämfört med övriga Sverige.¹⁷

Vid trafikolyckor på de mest trafikerade vägarna är risken stor för samhällsstörningar i form av stopp i trafiken som påverkar allt från privatpersoner, arbetskraft och transporter som i sig kan få negativa följder och medför stora kostnader i samhället. Risk för miljöskada är aktuell vid

¹⁷ Observera dock att denna statistik är från interna källor med fakta från skadeplatsen och räknar inte med personer som omkommer efter avtransport med sjukvården från platsen eller personer som uppsöker sjukvården i efterhand.

samtliga trafikolyckor men något större vid lastbilsolyckorna som vanligen innehåller större mängder miljöfarliga ämnen i drivmedelstankarna.

Ökade trafikmängder väntas i och med ökad befolkning och utbyggnad av väg och järnvägar, det i sin tur kommer troligtvis leda till en ökning i faktiska antalet trafikolyckor. Transporter sker i många fall på lastbil och kommer troligtvis också att öka.

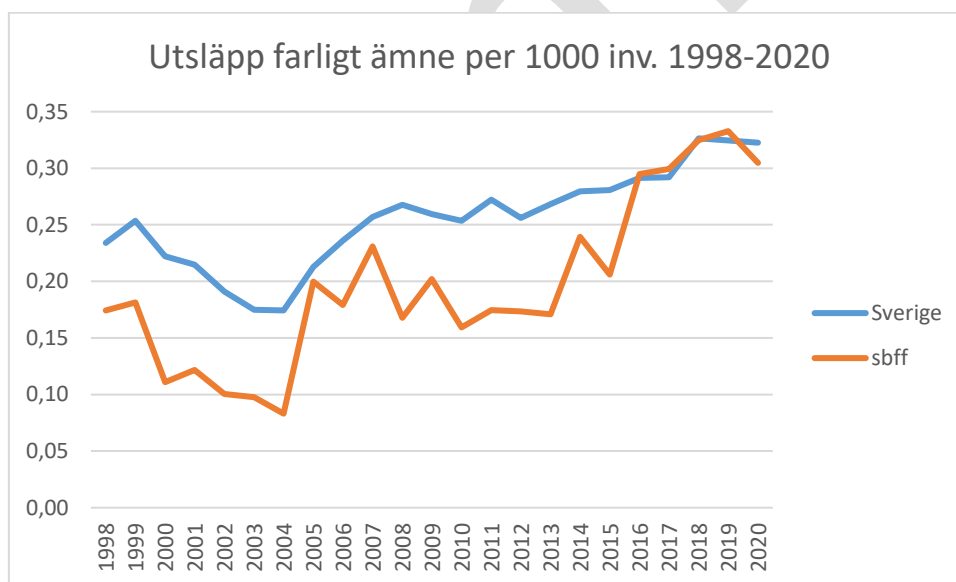
Trafikverket ansvarar för trafiksäkerheten på vägarna och gör detaljerade analyser av det statliga vägnätet samt vidtar åtgärder för att minska olyckorna på vägarna. Räddningstjänsten möjlighet att minska frekvensen och förebygga olyckor med stora konsekvenser av denna typ finns främst i riskhanteringsprocessen för olika plan- och infrastrukturprojekt.

Risken för olyckor med spårtrafik, fartyg och flyg är ur sannolikhetsperspektivet låg men kan inträffa inom Sbffs geografiska område. Vid en sådan olycka finns risk för omfattande skador och en omfattande och komplex räddningsinsats vilket ställer krav på Sbff att vara förberedd för att hantera dessa sällanhändelser i samverkan med andra berörda aktörer.

4.5 Olycka med farliga ämnen

Under en femårsperiod har det inträffat ungefär 1000 händelser som klassats som olycka med farligt ämne, d.v.s. i genomsnitt 200 händelser per år som Sbffs resurser blivit larmade till. Denna kategori har under senaste åren delats upp i underkategorierna ”begränsat läckage av drivmedel och olja” samt ”annat utsläpp av farligt ämne/fara för utsläpp”.

Händelserna har haft en tydligt uppåtgående trend under de senaste 15 åren och Sbff har haft ungefär lika många olyckor av denna typ per 1000 invånare jämfört med genomsnittet för Sverige de senaste fem åren. Det är två kommuner som sticker ut med färre antal händelser av denna typ jämfört med övriga och det är Nykvarn och Salems kommun.



Figur 14. Inträffade händelser med utsläpp av farligt ämne per 1000 invånare inom Sbffs geografiska område och genomsnitt för Sverige under åren 1998-2020. Statistik hämtad från MSB IDA.

Från och med 2018 går det att särskilja vilka av dessa inträffade olyckor som handlar om begränsade läckage av drivmedel eller olja och andra utsläpp eller fara för utsläpp av farligt

ämne. Under en treårsperiod går att urskilja att det i över 85% av fallen handlar om begränsade utsläpp.

Tabell 10. Fördelning av antalet inträffade händelser inom Sbffs geografiska område per händelsetyp inom kategorin "utsläpp av farligt ämne" över åren 2018-2020.

Utlösande händelse eller uppdragstyp	År 2018	År 2019	År 2020	Totalt 2018-2020
Totaler för Sbff	204	212	196	612
Begränsat läckage av drivmedel eller olja	176	175	178	529
Annat utsläpp eller fara för utsläpp av farligt ämne	28	37	18	83

De begränsade läckagen inträffar oftast på väg/gata samt parkeringsplatser. Hamnområde är också en av de större kategorierna där dessa händelser inträffar. Konsekvenserna för dessa händelser kan vara svårbedömda, främst med avseende på de miljöskador som kan uppstå. I under 30% av de inträffade händelserna har det rapporterats att miljöskada har uppstått men det går inte att urskilja i vilken omfattning.

Andra typer av utsläpp eller fara för utsläpp inträffar mer sällan. Dessa olyckor är mer utspridda än vad de begränsade läckagen är sett till i vilken omgivning de inträffar. Det som är vanligast är väg/gata, vanligt boende, handel, hamn/hav samt lager/industri. På samma sätt som för de begränsade läckagen kan dessa händelser vara svårbedömda med avseende på miljöskadorna, där det i 30% av fallen angett blivit någon form av miljöskada. Det som även är värt att nämna är att det i 10% av fallen har förekommit rapporterats någon form av personskada.

Det finns många industriområden, hamnområden, vägnät med mera inom Sbffs geografiska områden där dessa händelser kan inträffa och kan få olika stora konsekvenser beroende på vad det är för ämne och i vilken miljö de inträffar. Inom Sbffs geografiska område finns flertalet större industrier och utpekade farliga verksamheter samt verksamheter klassificerade som Seveso där risken för stora skador på människors liv/hälsa samt miljö är stor. I Sbffs kommunala plan för räddningsinsats beskrivs riskerna på Sevesoverksamheter av den högre kravnivån, dvs. de verksamheter som anses inneha störst risker för påverkan på människa och miljö, samt den övergripande planeringen av räddningsinsatser på dessa verksamheter.

Ett scenario med en storskalig kemikalieolycka skulle kunna inträffa inom Sbffs geografiska område och då krävs att rätt resurser och kunskap finns på plats samt fungerande samverkan och informationsspridning. Detsamma gäller ett scenario med storskaligt utsläpp till havs i som också är en potentiell risk då Sbffs geografiska område har närhet till havet och hamnar där fartyg lastar och lossar farliga ämnen.

Då nya tekniker utvecklas och levnadssätt förändras kommer även förekomsten och användning av farliga ämnen ändras. Det är därmed viktigt att upprätthålla kunskapen om vilka ämnen som hanteras i större mängd i samhället och var de kan förekomma.

4.6 Naturolycka

Naturolyckor inträffar vanligen i perioder och är ofta väderberoende. Sbff har vid två tillfällen på 20 år haft strax över 250 händelser under året där majoriteten av larmen inkommit under samma dygn. Det går inte att urskilja en tydlig trend för vare sig ökning eller minskning i antalet olyckor av denna typ. Under en 20 årsperiod har ca 95 % av alla händelser utgjorts av

Södertörns brandförsvarsförbund

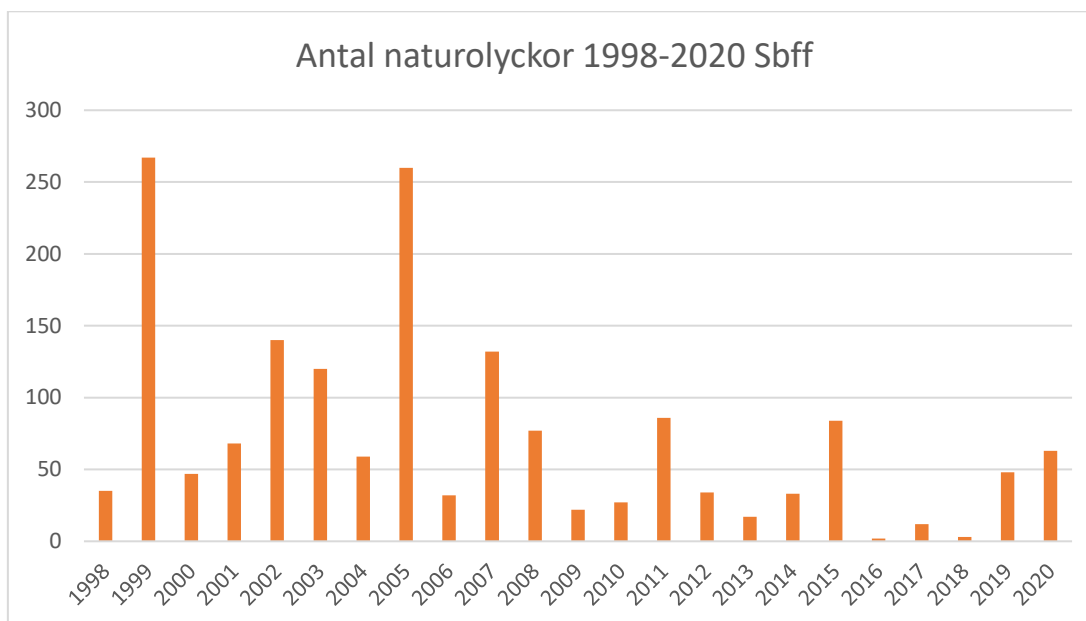
Mogårdsvägen 2
143 43 Vårby

Tfn: 08-721 22 00
Fax: 08-721 22 23

www.Sbff.se
brandforsvaret@Sbff.se

Org.nr.: 222000-0737

stormskador. Där Salem och Nykvarns kommun inte varit lika drabbade som de övriga kommunerna.



Figur 15. Antalet inträffade naturolyckor inom Sbffs geografiska område mellan åren 1998-2020. Statistik hämtat från MSB IDA.

Naturolyckor delas sedan 2018 upp i underkategorierna stormskada, ras/skred/slamström, översvämning av vattendrag, översvämning av dagvatten- eller avloppssystem och annan naturolycka.

Tabell 11. Antal inträffade naturolyckor per händelsetyp inom Sbffs geografiska område under 2018-2020. Statistik hämtat från MSB IDA. Kategorin "annan naturolycka" kan konstateras till stor del handlar om händelser med träd över väg efter en snabb analys av Sbffs händelserapporter under åren.

Utlösande händelsetyp av Naturolyckor för Sbff	2018	2019	2020	Totalt 2018-2020
	Antal	Antal	Antal	Antal
Totaler	8	55	73	136
Stormskada	3	42	63	108
Översvämning av vattendrag	0	4	0	4
Översvämning av dagvatten- eller avloppssystem	3	3	0	6
Ras, skred eller slamström	0	2	0	2
Annan naturolycka	2	4	10	16

Konsekvenserna av de händelser som har inträffat under 2016–2020 har till störst del inneburit egendomsskador till följd av stormskador eller översvämning av dagvatten- eller avloppssystem. Störningsskador har uppstått vid några av de inträffade stormskadorna.

När det handlar om naturolyckor som ofta karaktäriseras av många inträffade händelser på samma gång och stor utbredning kan det vara svårt att tillgodose möjligheten till räddningsinsats och prioritering av uppdrag behöver göras. Dessa olyckor ger utmaningar för räddningstjänsten i form av risk för begränsad framkomlighet. Det är därför viktigt att säkerställa att hjälpbehovet kan bli mött även under extrema väderförhållanden.

Södertörns brandförsvärsförbund

Mogårdsvägen 2
143 43 Värby

Tfn: 08-721 22 00
Fax: 08-721 22 23

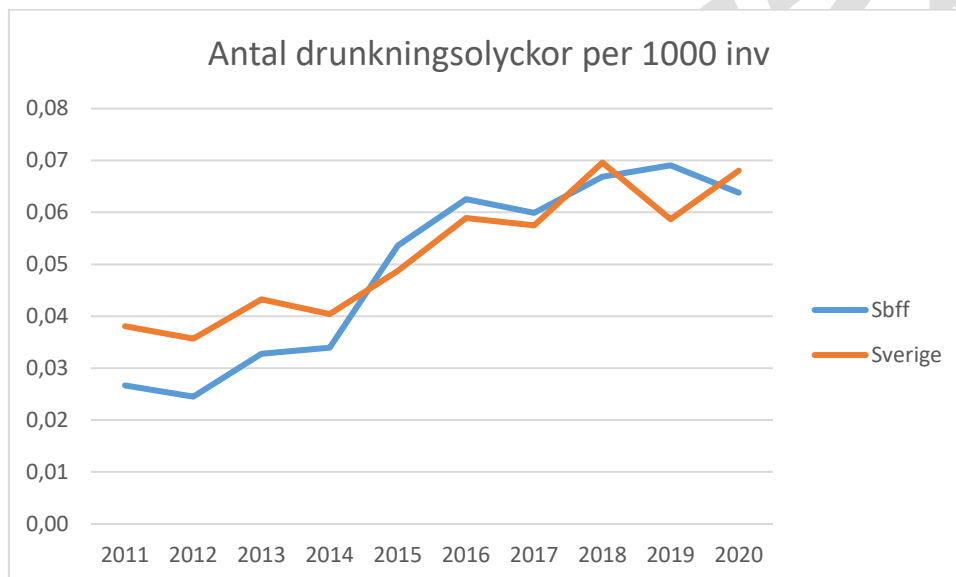
www.Sbff.se
brandforsvaret@Sbff.se

Org.nr.: 222000-0737

Inom Sbffs geografiska område finns mycket skog och många vattendrag. Även områden med jordarter som är mer skredbenägna än andra och partier som är mer känsliga för översvämningar förekommer. Naturolyckor kan i viss mån gå att förutspå med värderbevakningar och liknande. Det kan vara svårare att förutspå ras, skred och slamström men är också ovanligt. I framtiden spås extremare väder samt högre vattenstånd uppstå på grund av klimatförändringar. Troligen kommer dessa typer av händelser inträffa både oftare och med större konsekvenser inom Sbffs geografiska område och i regionen. Det ställs krav på både räddningstjänsten att upprätthålla tillräcklig beredskap för att hantera dessa händelser men även på individer att ha egen beredskap i hemmen. Förbyggande åtgärder kommer troligen behövas i högre utsträckning vilket är ett arbete som flera aktörer behöver vara involverade i.

4.7 Drunkning

Jämförelsevis med de andra kategorier av olyckor som inträffar inom Sbffs geografiska område är drunkning inte den vanligaste av händelser som Sbff blir larmade till. Dock går det att urskilja en ökning över åren och antalet händelser har fördubblats från år 2014 till totalt 40 inträffade händelser under 2020. Sbff har som övriga Sverige en ökande trend i antalet händelser per 1000 invånare och ligger ungefär på samma nivå.



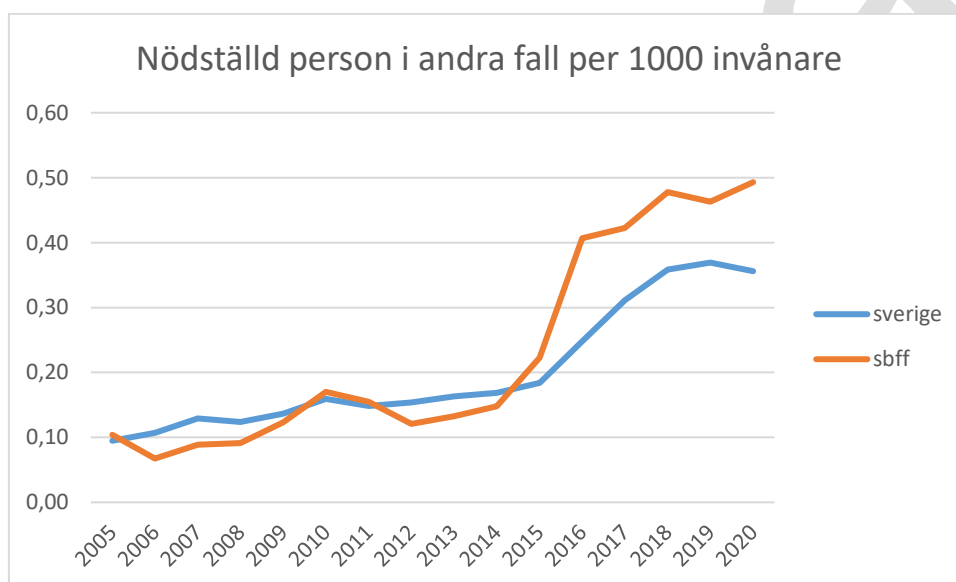
Figur 16. Antal drunkningsolyckor och tillbud per 1000 invånare mellan åren 2011 för Sbffs geografiska område samt Sverige. Statistik hämtat från MSB IDA.

Cirka hälften av drunkningsolyckorna de senaste 10 åren har varit till olyckor och tillbud i sjöar/dammar. Hav är också relativt vanligt miljö där drunkningar förekommer och utgör ca 20 % av de inträffade händelserna under samma period. Antalet omkomna i drunkningsolyckor som rapporterats från räddningstjänsten under en femårsperiod är 26 personer. I genomsnitt är detta ca 5 omkomna varje år där vissa kommuner är mer drabbade än andra. Inom samtliga medlemskommuner finns insjöar och de flesta kommuner har även kust mot havet. Sbffs kommuner är i stor utsträckning vattenvänliga i form av att det finns en hel del badplatser och möjligheter för människor att befinna sig ute på eller i direkt anslutning till sjön eller havet.

Människor befinner sig gärna ute i naturen i anslutning till vatten antingen på båt, i vattnet eller på isen. Många kommuner värnar om närhet till natur och det troliga är att allt fler kommer att vistas i närheten av vatten som ökar riskerna för drunkningstillbud. En snabb livräddande åtgärd är viktig för dessa händelser där individens kunskap och agerande är direkt avgörande, speciellt i områden dit räddningstjänsten och andra livräddande aktörer har lång framkörningstid.

4.8 Nödställda personer

Nödställda personer i andra fall kan handla om självmord/självmordsförsök, hiss med risk för personskada, fastklämd person och annan nödställd person. Antalet händelser av denna kategori har ökat rejält sedan 2014 och Sbff har numera fler antal händelser per 1000 invånare jämfört med genomsnittet för Sverige. Fler än 60% av dessa händelser under de senaste tre åren har utgjorts av självmord/självmordsförsök vilket är en något större andel än för det nationella genomsnittet. Under senare åren har räddningstjänsten fått en tydligare roll vid dessa händelser vilket kan vara anledningen till ökningen av antalet. Enligt KI¹⁸ har en generell minskning i självmordstalet skett sedan 90-talet och fortsätter i långsam takt. För åldersgruppen 15-24 år har istället självmordstalen ökat i genomsnitt under de senaste tjugo åren.



Figur 17. Antal inträffade händelser med nödställd person per 1000 invånare inom Sbffs geografiska område samt genomsnittet för Sverige under åren 2005-2020.

Det handlar om ca 200 självmord/försök per år som Sbff blir larmade till, där det förekommer fler självmord/försök i vissa medlemskommuner är andra. Främst handlar det om självmord/försök i bostaden eller vid järnväg/spår område men även bro och väg/gata är relativt vanliga miljöer i detta sammanhang. Psykisk ohälsa är ett samhällsproblem och dessa händelser påverkar alla involverade på ett eller annat sätt. Det kan även uppstå samhällsstörningar om händelsen utspelar sig där exempelvis vägar och järnvägar kan behöva spärras av. Trots att detta inte handlar om olyckshändelser är det händelser i vissa fall kan betraktas som

¹⁸ Karolinska Institutet, <https://ki.se/nasp/sjalmord-i-sverige> 2021-09-30

räddningsinsatser. Vid dessa händelser finns ett stort samverkansbehov med andra blåljusaktörer för att kunna hantera händelsen.

4.9 Olyckor under höjd beredskap

En mer detaljerad beskrivning av kommunernas risker i samband med höjd beredskap kommer tas fram i samråd med kommunerna och länsstyrelsen i arbetet med räddningstjänst under höjd beredskap de kommande åren. Beskrivningarna av risker kommer troligtvis att utgå från FOI Memo 5089, Hotbildsunderlag i utvecklingen av civilt försvar. I underlaget beskrivs olika typfall/scenarion som gråzon, höjd beredskap och krig. Dessa scenarion kan medföra olika former av konsekvenser i samhället som exempelvis utslagen infrastruktur och/eller kommunikationsvägar, masskadeutfall pga. explosioner eller CBRN-krigföring, sänkt beredskap inom egna geografiska området för att bistå andra mer skadedrabbade områden.

Södertörns brandförsvarsförbund

Mogårdsvägen 2
143 43 Vårby

Tfn: 08-721 22 00
Fax: 08-721 22 23

www.Sbff.se
brandforsvaret@Sbff.se

Org.nr.: 222000-0737

5 Värdering

Att värdera riskerna i detta fall handlar om att försöka komma fram till om skyddet mot olyckor är tillräckligt inom olika områden eller om åtgärder behöver vidtas. Värderingen av risker kommer att utgöra grunden för de mål som sätts inom detta handlingsprogram.

Riskerna har i ovanstående kapitel beskrivits utifrån hur ofta de sker, med vilka konsekvenser, hur Sbff ligger till jämförelsevis med övriga Sverige samt om det är någon medlemskommun som är drabbad i större utsträckning än andra. En diskussion kring trender och framtidens påverkan på riskbilden har också presenterats. Dessa parametrar tillsammans med en bedömning av nuvarande förmåga att förebygga riskerna¹⁹ samt förmågan att hantera räddningsinsatser²⁰ utgör underlag för värdering i detta kapitel.

5.1 Övergripande

Övergripande har Sbff färre inträffade olyckor i förhållande till befolkningmängden jämfört med genomsnittet för Sverige. Dock finns det några kommuner inom Sbff som ligger över det snittet. Det finns en risk för att det totala antalet händelser ökar trots att det varit en viss minskning de senaste två åren i och med de framtida trender som finns med ökad befolkningmängd och det som följer på detta (ökad bebyggelse, utbyggnad av infrastruktur, förtätning, etc). Sbff har till stor del goda möjligheter att både bedriva räddningsinsatser och arbeta förebyggande då det är ett stort kommunalförbund med många anställda. I Sverigemått mätt så finns mycket resurser att tillgå inom organisationen, länet och angränsande län för att hantera olyckor som uppstår.

De utvecklingar som pågår i länet och samhället i stort behöver kontinuerligt bevakas för att kunna anpassa förmågan att hantera och förebygga olyckor så att skyddet är av god och likvärdig kvalitet. Sbff är som mest belastat med uttryckningar under dagtid vilket är en aspekt att ta hänsyn till i framtiden i kommande planering av den operativa förmågan för att bedriva räddningsinsatser. Vissa risker är säsongsberoende och Sbff anpassar sig till detta till exempel genom att ändra bemanningen på Dalarö brandstation till RIB istället för värn när befolkningen ökar under sommaren.

Vissa av Sbffs medlemskommuner är drabbade i högre grad än andra av de identifierade riskerna och ger delvis varierade lokala riskbilder. För att arbeta vidare med att åtgärda och sätta in eventuella punktinsatser för varje kommuns särskilda risker behöver vidare arbete göras tillsammans med kommunerna.

5.2 Brand i byggnad

Brand i byggnad är en vanligt förekommande olyckstyp inom Sbffs geografiska område som i många fall orsakar personskada och majoriteten av dödsfall vid bränder sker i bostäder. Det finns en risk för ökning av antal bränder i bostäder i och med att fler bostäder byggs och befolkningen ökar. Fortsatt arbete med att förebygga bränder i bostäder bör därmed vara prioriterat.

Sbff är en delaktig aktör i plan-och byggprocessen inom medlemskommunerna. Det sker utvecklingar och förändringar där nya byggmaterial och lösningar för brandskyddet ger nya

¹⁹ Kapitel 7 Förebyggande – förmåga och verksamhet

²⁰ Kapitel 8 Räddningstjänst – förmåga och verksamhet

Södertörns brandförsvarsförbund

Mogårdsvägen 2
143 43 Vårby

Tfn: 08-721 22 00
Fax: 08-721 22 23

www.Sbff.se
brandforsvaret@Sbff.se

Org.nr.: 222000-0737

förutsättningar för räddningstjänsten. Sbff följer utvecklingen men kan behöva vidta åtgärder framöver för att upprätthålla tillräcklig kompetens och kunskap.

Bränder i skolor är inte lika vanligt förekommande som brand i bostäder och det leder sällan till omfattande brandspridning. Skolor är dock en typ av verksamhet som är drabbat bränder i större utsträckning än andra verksamheter. Konsekvenserna av en skolbrand kan innebära omfattande skador och negativa effekter för samhället. Att många skolbränder bedömts vara anlagda är ytterligare en anledning till att Sbff bör prioritera att arbeta förebyggande mot dessa verksamheter för att reducera antalet inträffade händelser.

Brand i vårdmiljö och allmänna verksamheter är relativt ovanligt. Det finns risk för stora konsekvenser om olyckan inträffar därmed är ett fungerande brandskydd viktigt. Sbff arbetar i dagsläget förebyggande med tillsyn på dessa verksamheter och planerar fortsätta med det, varpå det bedöms att det inte finns ytterligare behov att förstärka åtgärder inom denna kategori.

Vid en industribrand finns större risk för att branden blir mer omfattande på grund av hantering av brandfarlig eller explosiv vara. Industribränder är dock inte särskilt vanligt inom Sbffs geografiska område och sbff arbetar förebyggande genom tillsyn och utfärdande av tillstånd enligt LBE. För vissa större industrier, farliga verksamheter, sevesoklassade verksamheter, underjordiska anläggningar med flera finns insatsplaner att tillgå samt kontakter knutna till ägare och ansvariga för verksamheterna. Därmed kommer inte fler åtgärder att krävas i nuläget men arbetet måste fortsätta att bedrivas. Arbetet med farliga verksamheter och verksamheter klassificerade som Seveso är även sådant som LSO specifikt pekar på. I och med en ökning av komplexa byggnadskonstruktioner i samhället kommer dock ett behov av att framöver utöka dessa typer av stödmaterial som finns att tillgå.

5.3 Brand utomhus

För Sbff är den allra vanligaste händelsetypen brand utomhus vilket det inte är för övriga Sverige och är någonting som Sbff behöver prioritera att arbeta vidare med. Främst handlar det om kategorin brand i skog och mark men även brand i fordon/fartyg och brand i avfall/återvinning.

Sbff anses ha en god förmåga att hantera bränder i skog och mark då organisationen arbetat med att stärka den operativa förmågan under senaste åren, vilket även har gjorts på nationell nivå. Visst förebyggande arbete i form av information har genomförts men är någonting som behöver stärkas för att minska antalet bränder i skog och mark.

Brand i avfall/återvinning handlar allt som oftast om mindre bränder med låg risk för omfattande konsekvenser. Dock är det ett tiotal bränder som inträffar i soptippar (deponi eller mellanlagring) per år som riskerar att bli mer omfattande och komplexa där åtgärder för att minska den risken behöver vidtas.

För bränder i fordon finns en risk för omfattande egendomsskador och en särskild utmaning för Sbff när det handlar om bränder i fordon med alternativa drivmedel. Risker med bränder i fordon med alternativa drivmedel är något som Sbff håller sig uppdaterade om och aktivt fortsätter bevaka och uppdaterar rutiner för. Det finns en del faktorer som pekar på att en stor del av fordonsbränder och avfallsbränder orsakas avsiktligt. Det bör därför utvärderas hur åtgärder kan vidtas för att stärka det förebyggande arbetet tillsammans med andra berörda aktörer.

Södertörns brandförsvarsförbund

Mogårdsvägen 2
143 43 Vårby

Tfn: 08-721 22 00
Fax: 08-721 22 23

www.Sbff.se
brandforsvaret@Sbff.se

Org.nr.: 222000-0737

Omfattande bränder i skog och mark och fartygsbränder kan bli komplexa och ställer höga krav på en snabb överblick och samverkan där ytterligare åtgärder kan vidtas men bedöms inte vara prioriterat då det finns god tillgång till resurser inom länet.

5.4 Trafikolycka

Trafikolyckor är en av de tre vanligast förekommande händelsetyperna inom Sbffs områden där det finns risk för stora skador med avseende på liv/hälsa, egendom, miljö samt samhällsstörning. Trenden har varit ökande under en lång tid och antalet fordon på vägar och utbyggnad av vägnät pekar på att det finns en risk att dessa fortsätter öka i antal. Sbff har i nuläget en tillräcklig förmåga att hantera trafikolyckor med både personbilar och tyngre fordon, även grundförmåga att hantera spårtrafikolyckor som är mindre vanliga finns.

Trafikverket som är väghållare av flertalet av de stora vägarna inom Sbffs geografiska område arbetar med förebyggande åtgärder för att reducera antalet olyckor. Det Sbff kan fortsätta arbeta med är att säkerställa att rätt räddningsresurser kommer fram i tid med rätt kunskap och kompetens. Det kan finnas en viss utmaning med vissa platser där Sbff har en längre framkörningstid. Arbeta med att säkerställa att initiala livräddande åtgärder startas inom rimlig tid för olyckor som inträffar i dessa områden pågår i form av utbildande av civila insatspersoner (CIP). Gällande förebyggande arbete är Sbff en delaktig aktör i de infrastrukturprojekt som i nuläget pågår. Med det arbete som redan pågår inom denna olyckstyp är bedömningen att fler åtgärder i nuläget inte behöver prioriteras. Framöver kan dock vidare analys gällande Sbffs förmåga att hantera dessa olyckor behöva genomföras.

5.5 Utsläpp av farligt ämne

Antalet händelser med utsläpp av farligt ämne har ökat under de senaste åren, vilket kan ha fler förklaringar. Majoriteten av dessa är dock begränsade läckage av olja och drivmedel. Sbff har en grundförmåga att stoppa läckage och samla upp det farliga ämne som riskerar ge skada på omgivningen. Även utökad förmåga finns att tillgå och med den regionsgemensamma kemorganisation som går att initiera där utökad kompetens finns inom Sbffs organisation.

Risker för miljöskador vid utsläpp av farliga ämnen både på land och i vatten är aktuellt inom Sbffs geografiska område, både i form av utsläpp vid transport av farligt gods via väg, järnväg och vatten samt utsläpp från verksamheter som hanterar stora mängder farliga ämnen. Förmågan och kunskapen att hantera utsläpp med stor risk för miljöskada är någonting som bör analyseras vidare för att säkerställa att förmågan är tillräcklig och uppdaterad. Även hantering av eget släckvatten är en högst aktuell fråga som på sikt behöver analyseras då dettas kan orsaka miljöskador.

5.6 Naturolycka

Det finns ingen tydlig trend i antalet inträffade naturolyckor som i nuläget visar på en ökning av dessa olyckor. Det som går att urskilja är att antalet händelser inträffar tätt inpå varandra när de väl sker. Naturolyckor kommer dock troligen att öka framöver där konsekvenserna av de bli mer omfattande än tidigare utifrån genomförd forskning. På grund av klimatförändringarnas påverkan på naturolyckors förekomst bör en prioriterad fråga framöver vara hur Sbff anpassar sin förmåga för att möta dessa risker. Som tidigare nämnt är det vanligt att flertalet olyckor av detta slag inträffar samtidigt och troligtvis kan inte Sbff ensamma anpassa förmågan för att kunna hantera hela hjälpbehovet. Utan det behöver ställas krav på

Södertörns brandförsvarsförbund

Mogårdsvägen 2
143 43 Vårby

Tfn: 08-721 22 00
Fax: 08-721 22 23

www.Sbff.se
brandforsvaret@Sbff.se

Org.nr.: 222000-0737

enskildas förmåga och framförallt förebyggande åtgärder såväl som samhällets förebyggande åtgärder. Vidare planering och analys av områden som kan bli särskilt utsatta bör därför prioriteras och genomföras tillsammans med medlemskommunerna.

5.7 Drunkning

Drunkningsolyckor är den kategori av olyckor där den tydligaste uppåtgående trenden går att urskilja trots att den inte är speciellt vanligt förekommande. Dock fortsätter personer att omkomma p.g.a. drunkning. Sbff har en grundförmåga i kompetens och resurser att hantera dessa händelser. Det som kan stärkas är den enskildes förmåga och kunskap att inte utsätta sig själv för fara och kunna agera om olyckan är framme. Det görs till viss del i nuläget med flytvästuthyrning och kommunikation med kommunerna om framkomlighet vid badplatser och liknande. Fler åtgärder för att reducera risken för drunkning anses därmed inte motiverat att införa i nuläget.

5.8 Nödständig person

Räddningstjänsten har fått en tydligare roll vid händelser med hot om suicid och det finns fortsatt risk för ökning av självmordstalet hos yngre. Personal inom Sbff har fått utbildning för att bemöta dessa situationer och har byggt upp erfarenheter från dessa händelser. Att förebygga självmordsförsök och psykisk ohälsa i förväg är någonting som inte ligger inom Sbffs arbetsområde men att delta mer aktivt i lokala grupper för suicidprevention inom medlemskommunerna skulle troligen gynna samhället. Sbff försöker dock påverka på det sätt vi idag ser som möjligt vilket är att fånga upp dessa frågor i planprocessen och aktualisera det för kommunerna.

5.9 Olyckor under höjd beredskap

Då räddningstjänsten ska kunna bedriva räddningsinsatser under höjd beredskap ställs särskilda krav på förmågan. Sbff följer arbetet med detta och kommer att behöva vidta åtgärder utifrån den analys och planering som pågår.

5.10 Slutsats

För att säkerställa att skyddet mot olyckor inom Sbffs geografiska område är tillräckligt behöver åtgärder vidtas/fortsätta vidtas för att fortsätta minska riskerna för olyckor som kan föranleda räddningsinsatser enligt LSO. Utifrån resonemangen tidigare listas här risker/händelsetyper där åtgärder behöver prioriteras:

Risker/händelsetyper där åtgärder behöver **prioriteras**

- Bränder utomhus i samtliga kategorier (skog och mark, fordon/fartyg samt avfallsförvaring)
- Brand i byggnad, främst gällande bostäder och skolor
- Utsläpp av farligt ämne med risk för miljöskador

Övergripande åtgärds/förbättringsförslag:

- Stärka samverkan med kommunerna för att hitta lokala strategier för att minska riskerna för olyckor som kan leda till räddningsinsatser enligt LSO utifrån mer lokala riskbilder.

Södertörns brandförsvarsförbund

Mogårdsvägen 2
143 43 Vårby

Tfn: 08-721 22 00
Fax: 08-721 22 23

www.Sbff.se
brandforsvaret@Sbff.se

Org.nr.: 222000-0737

- Genomföra fördjupade analyser kring hur samhällets och klimatets framtida förändring påverkar riskbilden och förslag till mer konkreta åtgärder som behöver vidtas
- Skapa strategier och rutiner för hantering av olyckor under höjd beredskap

Samråd

Södertörns brandförsvarsförbund

Mogårdsvägen 2
143 43 Vårby

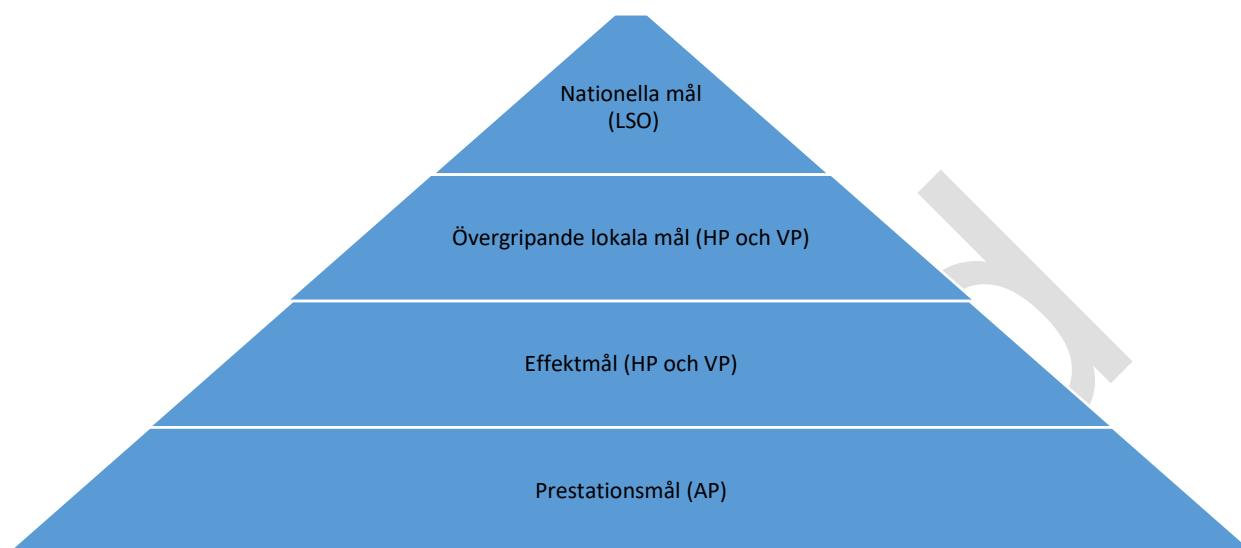
Tfn: 08-721 22 00
Fax: 08-721 22 23

www.Sbff.se
brandforsvaret@Sbff.se

Org.nr.: 222000-0737

6 Mål

I kapitlet beskrivs hur Sbffs uppsatta mål harmonierar med de nationella målen som finns i Lag (2003:778) om skydd mot olyckor (LSO). I nedanstående figur visualiseras Sbffs måluppbyggnad utifrån de nationella målen.



Figur 18 - Indelning av mål (HP - Handlingsprogram, VP - Verksamhetsplan, AP - Aktivitetsplan, de olika planerna beskrivs i sitt sammanhang i Kapitel 9 Uppföljning och utvärdering).

6.1 Nationella mål

Den övergripande målsättningen med lagen uttrycks i förarbetena som att ”Det måste bli färre som dör, färre som skadas och mindre som förstörs”. Av sammanhanget framgår att det är i samband med olyckor som avses. Denna övergripande målsättning mynnar ut i tre nationella mål som beskrivs i Lag (2003:778) om skydd mot olyckor:

- Bestämmelserna i denna lag syftar till att i hela landet bereda människors liv och hälsa samt egendom och miljö ett med hänsyn till de lokala förhållandena tillfredsställande och likvärdigt skydd mot olyckor (LSO 1 kap 1§).
- Räddningstjänsten skall planeras och organiseras så att räddningsinsatserna kan påbörjas inom godtagbar tid och genomföras på ett effektivt sätt (LSO 1 kap 3§).
- Förebyggande verksamhet som staten och kommunerna ansvarar för enligt denna lag ska planeras och organiseras så att den effektivt bidrar till att förebygga bränder och andra olyckor samt förhindra eller begränsa skador till följd av bränder och andra olyckor. Särskild vikt ska läggas vid att förhindra människors död och andra allvarliga skador (LSO 1 kap 3a §).

6.2 Övergripande lokala mål

De övergripande lokala målen är avsiktligt breda och syftar till att leva upp till de nationella målen. Dessa mål har vid sidan av de nationella målen tagits fram med hjälp av den riskvärdering som beskrivs i kapitel 5 med målbilden att försöka täcka in de olika identifierade områdena från riskvärderingen. Riskvärderingen ligger till grund för de prioriteringar som görs och hur målen har utformats. Målen avser redovisa vilken effekt som

Södertörns brandförsvarsförbund

Mogårdsvägen 2
143 43 Vårby

Tfn: 08-721 22 00
Fax: 08-721 22 23

www.Sbff.se
brandforsvaret@Sbff.se

Org.nr.: 222000-0737

ska uppnås. Målen behöver dock brytas ned i fokusområden för att tydliggöra inriktningen av verksamheten under de kommande åren. Målen och fokusområdena bryts ned till mer detaljerade effektmål som även är kopplade till olika indikatorer för att möjliggöra mätbarhet och uppföljning. Flera indikatorer som har följts upp under tidigare handlingsprogramperiod kommer fortsatt att användas för att kontinuitet i mätningar ger större träffsäkerhet i analyserna över tid.

6.2.1 Mål 1 – Antalet olyckor ska minska och inträffade olyckor ska i så liten omfattning som möjligt leda till påverkan på människor, byggnader, verksamheter, infrastruktur, miljö och egendom.

6.2.1.1 Fokusområde effektivt förebyggande arbete

Detta fokusområde kan direkt förknippas med det nationella målet avseende räddningstjänstens förebyggande verksamhet. Fokusområdet syftar dels till att inrikta Sbff att arbeta gentemot brand i byggnad utifrån riskvärderingen och siktar mot MSB:s vision att ingen ska omkomma eller skadas allvarligt till följd av brand. Dels till att inrikta Sbff att arbeta förebyggande mot bränder utomhus. Bränder utomhus består av brand i skog- och mark, brand i fordon och brand i avfall och utifrån riskvärderingen områden som vi behöver arbeta mer med. Dessutom ska den förebyggande förmågan fortsätta att utvecklas med sikte på att ligga steget före den snabba utveckling som sker i samhället. Dvs. den mer och mer komplexa riskbild som numera finns och som på sikt kommer att finnas i samhället måste beaktas och räddningstjänsten behöver där beakta behovet av kompetens, teknik och numerär.

Effektmål 1.1

Brandskyddet i verksamheter och byggnader ska successivt förbättras.

Indikator 1a): Andelen bränder som spridit sig utanför startbrandcellen vid räddningstjänstens ankomst (gäller både brand- och rökspridning) ska minska under 2022-2023, jämfört med ett medelvärde för åren 2016-2020.

Indikator 1b): Antalet anlagda bränder i skolor ska minska under 2022-2023, jämfört med ett medelvärde för åren 2016-2020.

Effektmål 1.2

Samhällets snabba utveckling utifrån ökat invånarantal och bredare och mer komplex riskbild ska inte medföra att fler människor skadas eller omkommer.

Indikator 1b): Antalet skadade eller omkomna människor ska inte öka under åren 2022-2023 jämfört med ett medelvärde av åren 2016-2020.

Effektmål 1.3

De negativa effekter som påverkar samhället och enskilda på grund av bränder utomhus ska minska.

Indikator 1c): Antalet bränder utomhus ska minska.

6.2.1.2 Fokusområde effektiva räddningsinsatser

Räddningstjänsten ska bibehålla och utveckla förmågan att genomföra räddningsinsatser utifrån den breda riskbild som idag finns samt att ta höjd för den nära framtidens ännu bredare och mer komplexa riskbild. Med förmåga avses exempelvis räddningspersonalens kompetens kopplat till utbildning/övning, räddningspersonalens numerär, metoder och utrustning samt vilka tekniska hjälpmedel som finns implementerade för att effektivisera räddningsinsatsernas genomförande.

Effektmål 1.4

I samband med räddningsinsatser ska skadeavhjälpande åtgärder påbörjas inom rimlig tid.

Indikator 1d): Framkomsttiden för brandförsvarets första resurs på plats vid insatser mot händelsetyperna brand i byggnad, trafikolycka och drunkning ska bibehållas på 2020 års nivå.

Indikator 1e) Andelen insatser där en civil insatsperson, CIP²¹, har genomfört skadeavhjälpande åtgärder ska öka.

Effektmål 1.5

Miljöskador till följd av olyckor ska minskas.

Indikator 1f): Antalet vidtagna åtgärder för att förhindra eller minska skadan på miljön ska öka under 2022-2023 jämfört med ett medelvärde under åren 2016-2020.

Effektmål 1.6

Erfarenheter och lärdomar från olyckor och räddningsinsatser ska tillvaratas, återföras till berörda och leda till förbättringar.

Indikator 1g): Det ska genomföras fler fördjupade olycksundersökningar under 2022-2023, jämfört med 2020-2021.

6.2.1.3 Fokusområde räddningstjänst under höjd beredskap

Det försämrade säkerhetspolitiska läget och dess riskbild påvisar ett behov av utveckling inom området krisberedskap och civilt försvar för brandförsvaret. Förmågan behöver stärkas betydligt inom dessa områden. Ytterligare inriktningar och anvisningar från staten blir viktiga. Under 2022-2023 ska förbundets planering komma igång och ske i takt med övriga berörda samhällsfunktioner.

²¹ Civil insatsperson (CIP) är frivilliga personer som från brandförsvaret har erhållit utbildning i hjärt- och lungräddning och första hjälpen, men även utbildning i hur man ska agera om man anländer först vid en trafikolycka, brand eller drunkningstillbud. De civila insatspersonerna larmas ut från räddningscentralen genom en app. Inom Sbff finns CIP inom områdena Hovsjö, Hölö/Mörkö, Segersäng/Hemfosa, Tungelsta och Nykvarn.

Effektmål 1.7

Räddningstjänstens planering för och roll i det civila försvaret inom närområdet ska säkerställas. Sbffs roll och funktion i krisberedskapssystemet ska vara robust, ändamålsenlig och fungera i såväl fred som höjd beredskap.

Indikator 1h): Planering och samverkan med länsstyrelsen och andra berörda myndigheter ska bedrivas i takt med övriga aktörer inom området.

6.2.2 Mål 2 – Alla inom vårt område ska leva i en betryggande och säker miljö med avseende på brand och andra olyckor.

6.2.2.1 Fokusområde hemmiljö

Fokusområdet syftar till att inrikta Sbff att arbeta gentemot bostäder och bostadsmiljöer och siktar mot MSB:s vision att ingen ska omkomma eller skadas allvarligt till följd av brand. Fokusområdet innehåller även specifika delar där arbete ska inriktas mot riskgrupper och deras boenden.

Effektmål 2.1

Fler antal människor som bor och vistas i våra medlemskommuner ska ha en ökad förmåga att förebygga bränder och brandskador i hemmiljö. De ska även ha en ökad förmåga att agera för att vidta effektiva skadebegränsande åtgärder vid bränder i hemmiljö.

Indikator 2a): Antal bränder i bostäder under 2022-2023 ska minska, jämfört med ett medelvärde för åren 2016-2020.

Indikator 2b): Andelen händelser där skadebegränsande åtgärder genomförs av någon annan innan räddningstjänsten är på plats ska öka, jämfört med ett medelvärde för åren 2016-2020.

Effektmål 2.2

Antalet människor som skadas eller omkommer i bränder i byggnader inom vårt geografiska område ska minska.

Indikator 2c): Antal omkomna i bränder i byggnader under 2022-2023 ska minska, jämfört med ett medelvärde för åren 2016-2020.

6.2.2.2 Fokusområde samverkan

Fokusområdet syftar till att stärka samverkan och samarbete med medlemskommunerna utifrån att detta bedöms vara en förutsättning för att lyckas med vårt uppdrag. Sbff är ett kommunalförbund med 10 medlemskommuner av olika storlek och med olika förutsättningar. Uppdraget från medlemskommunerna består främst i ansvar och uppgifter utifrån LSO. Men för att kunna utföra uppgifterna på ett effektivt sätt är Sbff beroende av andra myndigheter och samverkan med dessa. En grund i en god samverkan och ett gott samarbete är att kontinuerligt föra en tät dialog och i denna vara överens om hur detta ska ske.

Effektmål 2.3

Samhällsaktörer ska se Sbff som en naturlig samverkanspartner för att tillsammans med oss skapa ett tryggare och säkrare samhälle.

Indikator 2d): En överenskommelse med respektive medlemskommun avseende Sbff:s samverkan med respektive plan- och byggförvaltning eller motsvarande ska arbetas fram.

Södertörns brandförsvarsförbund

Mogårdsvägen 2
143 43 Vårby

Tfn: 08-721 22 00
Fax: 08-721 22 23

www.Sbff.se
brandforsvaret@Sbff.se

Org.nr.: 222000-0737

7 Förebyggande – förmåga och verksamhet

I strävan att stärka tryggheten och säkerheten i samhället arbetar Södertörns brandförsvarsförbund på olika sätt med att förebygga brand och andra olyckor.

7.1 Tillsyn

Södertörns brandförsvarsförbund ansvarar för tillsyn av den enskildes skyldigheter i lagen (2003:778) om skydd mot olyckor i Sbffs medlemskommuner. Tillsynen är ett viktigt verktyg för att kontrollera och åstadkomma ett skäligt brandskydd. I föreskrifter från Myndigheten för samhällsskydd och beredskap (MSB) framgår hur tillsynen ska planeras och utföras enligt LSO. Där framgår också att tillsynen ska göras med utgångspunkt i riskerna vid en brand eller annan olycka och föreskrifterna redogör för ett antal kriterier där tillsyn ska prioriteras och verksamheter som ska omfattas av tillsyn. Föreskrifterna träder i kraft 2022-01-01 och har medfört att tillsynsverksamheten inom Sbff har justerats i vissa delar.

Tillsyner inom förbundet utförs främst av brandmän, brandingenjörer och insatsledare. Samtliga tillsynsförättare har en formell grundutbildning inom området som säkerställer att det finns erforderlig kompetens. Utöver de formella utbildningskraven ställs också krav på pedagogisk och analytisk förmåga samt kunskap om relevant lagstiftning, system för ärendehantering och förbundets valda metoder. Myndighetsbeslut i tillsynsärenden får fattas av särskilt delegerade handläggare. Nyttjandeförbud beslutas dock av Räddningschef i beredskap (RCB) eller räddningschef och beslut om vite beslutas av förbundsledningen. En utförlig beskrivning av hur beslutsfattandet sker återfinns i förbundets delegationsordning.

Enligt föreskrift ska det finnas en planering för tillsynerna. Sbff upprättar en årlig tillsynsplan där det beslutas kring inriktning och antal tillsyner som ska utföras inom förbundet kommande år.

Regelbunden tillsyn genomförs i de byggnader och anläggningar som finns angivna i föreskrift samt byggnader och anläggningar där Sbff bedömer att det finns en stor risk vid brand. Frister finns angivet på respektive verksamhet och denna baseras främst på typ av verksamhet och tidigare genomförda tillsyner. Inom förbundet är normalt intervallen mellan regelbunden tillsyn 1, 2, 3 eller 4 år. Samordnat med LSO-tillsyn genomförs också tillsyn enligt lag (2010:1011) om brandfarliga och explosiva varor på verksamheter som hanterar brandfarlig och explosiv vara i tillståndspliktig mängd. Vid sådan tillsyn kontrolleras även att gällande föreskrifter efterföljs och att aktuellt tillstånd efterlevs.

Sbff genomför även regelbunden tillsyn på verksamheter som är klassificerade som farliga enligt 2 kap. 4§ lag (2003:778) om skydd mot olyckor. Denna typ av tillsyn genomförs av en särskilda handläggare med specifik kunskap och erfarenhet inom området. Fokus vid tillsyn på en farlig verksamhet är att kontrollera efterlevnaden av de bestämmelser som har utfärdats utefter lagen, således främst det allmänna rådet MSBFS 2014:2. Detta fokus kommer att medföra att förutsättningarna för att genomföra effektiva räddningsinsatser förbättras. Sbff har en särskild instruktion för denna typ av tillsyn. I verksamheter som hanterar stora mängder kemikalier utför Länsstyrelsen tillsyn enligt lagen (1999:381) om åtgärder för att förebygga och begränsa följderna av allvarliga kemikalieolyckor (Sevesolagen). Sbff medverkar på denna tillsyn som sakkunniga avseende brand, men också för att informera Länsstyrelsen om vilken förmåga förbundet har att hantera olyckor på anläggningen och hur det informeras allmänheten om vilka risker verksamheterna innebär.

Södertörns brandförsvarsförbund

Mogårdsvägen 2

143 43 Vårby

Tfn: 08-721 22 00

Fax: 08-721 22 23

www.Sbff.se

brandforsvaret@Sbff.se

Org.nr.: 222000-0737

Sbff genomför också händelsebaserade, tematiska och samordnade tillsyner. Händelsebaserade tillsyner innebär oftast att Sbff fått kännedom om någon brist i brandskyddet vilket motiverar att genomföra en tillsyn relativt akut. Informationen kan inkomma som tips från allmänheten eller en brist som uppmärksammats vid räddningsinsats. Tematiska tillsyner genomförs då det finns behov av att genomföra tillsyner på en viss typ av verksamhetskategori. Sbff medverkar även vid olika typer av samordnad tillsyn tillsammans med exempelvis kommun, Polismyndigheten, Arbetsmiljöverket eller Länsstyrelsen.

7.2 Stöd till den enskilde

Intentionen i lagstiftningen är att den enskilde själv utifrån sina förutsättningar ska hantera sina risker och kommunen ska underlätta och stödja den enskilde i detta. Detta görs främst genom utbildning och informationsinsatser. Södertörns brandförsvarsförbund genomför därför flertalet förbundsgemensamma aktiviteter, men även aktiviteter som anpassas utifrån de lokala förutsättningarna och behoven. Några av de aktiviteter som genomförs är:

- Hembesök
Uppsökande verksamhet genom hembesök för att stärka tryggheten och säkerheten i hemmiljön. Med hjälp av statistik och erfarenheter väljs årligen de områden där hembesök ska utföras. Vid besöket informeras om brandsäkerhet, risker i hemmet, vikten av hemförsäkring och hemberedskap. Vid besöket kontrolleras också att den boende har en fungerande brandvarnare och vid behov monteras en ny brandvarnare.
- Sociala medier och hemsida
Sbff är en aktiv aktör inom sociala medier och deltar löpande i nationella informationskampanjer samt producerar eget material för att informera om brandskydd och andra prioriterade aktuella frågor. Huvuddelen av detta material produceras av brandmän under ordinarie arbetstid. Vidare har Sbff en informativ webbplats (www.Sbff.se) där den enskilde själv kan söka information, ansöka om olika tillstånd och med hjälp av olika mallar komma igång med ett systematiskt brandskyddsarbete. Sbff har en anställd kommunikationsstrateg som ansvarar för hemsidans innehåll.
- Utbildning
Sbffs ambition är att ha ett nära och långsiktigt samarbete med varje medlemskommun gällande utbildningar och utbildningarna som bedrivs riktar sig därför främst till kommunens invånare och kommunanställda. Utbildningskatalogen består bland annat av grundläggande brandskyddsutbildning, systematiskt brandskyddsarbete och sjukvårdsutbildning. Samtliga instruktörer har den formella kompetensen i de fall det krävs, exempelvis vissa sjukvårdsutbildningar. Grundläggande brandskyddsutbildning och sjukvårdsutbildning genomförs främst av brandmän. Utbildning i systematiskt brandskyddsarbete genomförs främst av insatsledare och brandingenjörer. Sbff erbjuder även utbildningar för skolungdomar i grundläggande brandskydd och utbildningarna sker återkommande i olika årskurser med anpassat innehåll. Upplägget för skolutbildningarna sker i samråd med kommunen för att möta deras lokala behov och utmaningar.
- Rådgivning
Sbff svarar på frågor och erbjuder rådgivning inom brandskydd och brandsäkerhet till den enskilde. För att underlätta detta har Sbff särskilda telefontider med kvalificerade handläggare som har till uppgift att besvara inkommande telefonsamtal och frågor.

Södertörns brandförsvarsförbund

Mogårdsvägen 2
143 43 Vårby

Tfn: 08-721 22 00
Fax: 08-721 22 23

www.Sbff.se
brandforsvaret@Sbff.se

Org.nr.: 222000-0737

- Individanpassat brandskydd
Sbff arbetar med individanpassat brandskydd i samtliga våra kommuner. Arbetet är främst inriktat på riskutsatta personer, hemtjänst och särskilda boenden. Arbetet ser dock olika ut beroende på kommunens önskemål och förutsättningar.
- Flytvästuthyrning
En flytväst är den viktigaste utrustningen för personer som ska vistas på vatten. Sbff erbjuder därför allmänheten att hyra flytväst på våra heltidsstationer.

7.3 Rengöring och brandskyddskontroll

På uppdrag av medlemskommunerna ansvarar Södertörns brandförsvarsförbund för att rengöring (sotning) och brandskyddskontroll av eldstäder, värmepannor samt imkanaler i storkök och restaurangkök utförs enligt gällande tidsintervaller. Både rengöring (sotning) och brandskyddskontroll ska genomföras enligt lag (2003:778) om skydd mot olyckor.

Rengöring (sotning) och brandskyddskontroll utförs av underentreprenörer som Sbff har slutit avtal med. Sbff följer upp och säkerställer att utförandet sker enligt gällande lagstiftningar, avtal, instruktioner, PM och riktlinjer. Detta sker genom löpande avstämningar, uppföljningar samt årliga revisioner. Fastighetsägaren kan, genom att ansöka till Sbff, utföra rengöringen (sotningen) själv eller låta någon annan än Sbffs upphandlade underentreprenör utföra rengöringen (sotningen).

Tidsfristerna för rengöring (sotning) tas fram med hänsyn till sot- eller fettbildning, bränsle, typ av anläggning samt energibehov med hänsyn till klimatförhållanden och bebyggelsestruktur. Fristerna fastställs sedan av förbundsdirektionen. Tidsfristerna för brandskyddskontroll är fastställda av Myndigheten för samhällsskydd och beredskap och framgår i MSBFS 2014:6.

Brandskyddskontrollen är myndighetsutövning och får i våra medlemskommuner endast utföras av Sbffs delegerade brandskyddskontrollanter. Brandskyddskontrollanterna ska även uppfylla kompetenskraven enligt Myndigheten för samhällsskydd och beredskaps föreskrift om rengöring (sotning) och brandskyddskontroll samt arbeta efter de instruktioner, PM och riktlinjer Sbff tagit fram.

Efter genomförd brandskyddskontroll upprättar brandskyddskontrollanten dokumentation över vad som kontrollerats och anger de eventuella brister som upptäckts. Upptäckta brister utfärdas ett föreläggande eller nyttjandeförbud. Beslut om nyttjandeförbud kan även fattas om brister inte åtgärdas inom utsatt tid eller om tillträde till en anläggning inte ges. Beslut om vite fattas av förbundsdirektionen.

7.4 Övriga förebyggande åtgärder

Södertörns brandförsvarsförbund är ett kommunalförbund med tio kommuner. En god samverkan och samarbete med dessa kommuner är därför prioriterat inom förbundet. För att underlätta samverkan mellan kommunen och förbundet finns en distriktschef kopplad till varje kommun som ska fungera som en kontaktyta mellan kommunen och förbundet. Denna samverkan kan ske på olika sätt beroende på kommunens behov och syftar främst till att stötta i det förebyggande arbetet. För att visa på vikten av samverkan och samarbete mellan olika aktörer har Sbff skrivit samverkansavtal med vissa av medlemskommunerna. Samverkansavtalen syftar till att främja ökad trygghet, minskad brottslighet samt leda till

Södertörns brandförsvarsförbund

Mogårdsvägen 2
143 43 Vårby

Tfn: 08-721 22 00
Fax: 08-721 22 23

www.Sbff.se
brandforsvaret@Sbff.se

Org.nr.: 222000-0737

gemensamma och effektiva insatser och åtgärder. Sbff deltar även i andra typer trygghetsskapande aktiviteter, såsom PAR (Polis-Ambulans-Räddningstjänst). Detta är ett koncept som har utvecklats i Botkyrka kommun och syftar till att bygga och stärka relationen mellan ungdomar och blåljuspersonal.

Sbff bistår även kommunerna som sakkunniga inom brandskydd och riskhantering kopplat till plan- och bygglagen (2010:900). I Plan- och bygglagen (2010:900) kap 2 § 5 regleras att man vid planläggning måste ta hänsyn till människors hälsa och säkerhet samt risken för olyckor. Södertörns brandförsvarsförbund är en remissinstans i planprocessen för alla medlemskommuner och bevakar dessa frågor. Rutinerna hos medlemskommunerna kan variera och det kan skilja sig åt i vilken omfattning en kommun väljer att remittera planärenden till räddningstjänsten. Sbff har dock som ståndpunkt att alla medlemskommuner bör remittera alla planärenden till brandförsvaret. Dessa remisser handläggs av brandingenjörer och insatsledare. Utförligare beskrivning kring processen och Sbffs rutiner redogörs i PM 623 - Södertörns brandförsvarsförbund i planprocessen.

Sbff bistår även med kunskap och erfarenhet kring brandskyddet i byggprocessen då kommunerna kan remittera förbundet. Medlemskommunerna inom Sbff växer dock kraftigt och antalet nybyggnationer är högt. Det finns därför en avgränsning inom vilka typer av ärenden och byggnationer som Sbff önskar vara delaktiga. Exempel på byggnationer då Sbff önskar remitteras är nybyggnationer inom särskilda verksamhetsklasser, specifika frågeställningar från kommunen, större eller icke-konventionella byggnationer samt då räddningstjänsten är en del av utrymningsstrategin. Dessa remisser handläggs av brandingenjörer och insatsledare. Utförligare beskrivning kring processen och Sbffs rutiner redogörs i PM 626 - Sbff i byggprocessen.

Som sakkunnig inom brandskydd yttrar sig Sbff även inom andra frågor såsom serveringstillstånd alkohol och offentlig tillställning på kommunens begäran. Sbff roll är då granska handlingar utifrån personsäkerheten i avseende på brand. Vid alkoholservering görs en lämplighetsbedömning av lokalen samt personantalet som angetts i ansökan. För att säkerställa detta genomförs normalt ett kompletterande platsbesök i lokalerna.

Sbff har även en viktig roll i arbetet kring utfärdande av eldningsförbud. Det finns en utarbetad rutin kring frågan där Länsstyrelsen Stockholm fattar beslut om eldningsförbud i samråd med länets räddningstjänster, där alltså Sbff är en av parterna. Initiering av ett eldningsförbud sker oftast genom att länets två räddningscentraler och räddningschefer i beredskap kommunicerar med varandra i frågan och därefter kontaktas sedan länsstyrelsen som får fatta det formella beslutet.

Södertörns brandförsvarsförbund

Mogårdsvägen 2
143 43 Vårby

Tfn: 08-721 22 00
Fax: 08-721 22 23

www.Sbff.se
brandforsvaret@Sbff.se

Org.nr.: 222000-0737

8 Räddningstjänst – förmåga och verksamhet

I detta kapitel beskrivs kommunalförbundets förmåga att bedriva räddningstjänst. Innehållet är utformat i enlighet MSBs föreskrifter 12-18§ (MSBFS 2021:1)

Oavsett var i landet man bor, ska människors liv och hälsa samt egendom och miljö tillgodoses ett tillfredställande och likvärdigt skydd mot olyckor med hänsyn till de lokala förhållandena. Vidare ska samtliga räddningstjänsten planeras och organiseras så att räddningsinsatserna kan påbörjas inom godtagbar tid och genomföras på ett effektivt sätt. Detta i enlighet med de nationella målen som framgår i 1 kap. 1 och 3 a §§ LSO.

Utöver ovanstående ska räddningstjänstens förmåga anpassas utefter den lokala riskbilden och det identifierade hjälpbehovet.

8.1 Övergripande

Den operativa förmågan är baserad och utformad utefter vilket behov som finns. Behovet uppstår i sin tur från hjälpbehovet som finns på de händelser som räddningstjänsten larmas till. Den samlade förmågan att genomföra en räddningsinsats kan beskrivas som en kombination mellan hur snabbt en första insats kan påbörjas, mängden tillkommande resurser samt hur själva räddningsarbetet genomförs. Vi lägger därför stor vikt vid en snabb larmhantering och ett effektivt nyttjande av de resurser som befinner sig närmast händelsen. Hjälpbehovet kopplat till liv, egendom och miljö, varierar med olyckstyp. Därför är vi också flexibla i vilka resurser som skickas och hur ledningsorganisationen kring händelsen byggs upp. Det är således olyckans art och de behov som framkallas av den som styr hur vi väljer att bygga vår organisation runt den. Utgångspunkten är att vi ska ha en god förmåga att utföra såväl skadebegränsande som skadeavhjälpande åtgärder för de händelser som bedöms kunna inträffa inom vårt geografiska område.

8.1.1 Resurser inom organisationen

Vår uttryckande organisation består av 21 brandstationer med personal och utrustning för att snabbt nå fram till den som behöver vår hjälp. Våra hel- och RIB-stationer är placerade i de större tätorterna, och personalen på dessa har ansvar för att upprätthålla beredskap inom respektive område samtidigt som de utför dagliga arbetsuppgifter på brandstationen eller i dess närområde. Som komplement till våra hel- och RIB-styrkor har vi brandvårn som utgör en viktig del i vårt arbete av att alltid vara nära olyckan. Dessa är främst placerade på våra större öar.

På varje brandstation finns utrustning, fordon och personal redo att kunna genomföra räddningsuppdrag vid flertalet olyckstyper såsom brand, kommunikationsolycka på väg eller spåranläggning, drunkning, utsläpp av farligt ämne, sjukvårdslarm, naturolycka, nödställd person med mera. Vid många av de olyckor vi dagligen hanterar är det vanligt att utrustning och personal från flera brandstationer nyttjas för att hantera olyckan så effektivt som möjligt. Vid olyckor av mer ovanlig karaktär eller mer sällan förekommande, kan det krävas specialresurser för att hantera uppdraget. Vissa specialresurser är tillgängliga inom egen organisation medan andra finns tillgängliga genom samverkan med närliggande räddningstjänstorganisationer. Samtliga dessa specialresurser nyttjas fritt genom samverkansavtal.

Södertörns brandförsvarsförbund

Mogårdsvägen 2
143 43 Vårby

Tfn: 08-721 22 00
Fax: 08-721 22 23

www.Sbff.se
brandforsvaret@Sbff.se

Org.nr.: 222000-0737

8.1.1.1 Brandstationer

Vi har 21 brandstationer fördelat på nio heltidsstationer, tre deltidstationer och nio brandvårn. Våra heltidsstationer finns i Botkyrka, Ekerö, Haninge, Huddinge, Lindvreten (Vårby Gård), Nacka, Nynäshamn, Södertälje och Tyresö. Deltidsstationerna finns i Järna, Nykvarn och Sorunda. Våra räddningsvårn finns på Adelsö, Dalarö, Hilleshög, Munsö, Muskö, Ornö, Utö och Öja. Ytterligare ett beredskapsvårn utgår från Haninge.

Brandstation	Minimibemanning	Anspänningstid
Botkyrka	Heltid 1+5	90 sek
Ekerö	Heltid 1+5	90 sek
Haninge	Heltid 1+1+5 Insatsledare (Ledningsnivå 2) samt vörn	90 sek
Huddinge	Heltid 1+5	90 sek
Lindvreten	Heltid: Vaktthavande Befäl (Ledningsnivå 4) Regional Insatsledare (Ledningsnivå 3) Sambands- och ledningsoperatör 3 Larm- och Ledningsoperatörer samt Dagtid 1+4**	- 90 sek 90 sek 90 sek 0 sek 90 sek
Nacka	Heltid 1+5	90 sek
Nynäshamn	Heltid 1+5	90 sek
Södertälje	Heltid 1+1+5 Insatsledare (Ledningsnivå 2)	90 sek
Tyresö	Heltid 1+5	90 sek
Järna	RIB 1+4	5 min
Nykvarn	RIB 1+4	5 min
Sorunda	RIB 1+4	7 min
Dalarö	Vörn (Sommartid RIB 0+3)	- (5 min)
Adelsö	Vörn	-
Hilleshög	Vörn	-
Munsö	Vörn	-
Ornö	Vörn	-
Utö	Vörn	-
Muskö	Vörn	-
Öja	Vörn	-
Specialresurser	Kemresurs nivå 2, Urban sök och räddning, Ras och tung räddning, Räddningsklättring (rappellering), Skytte, Djurlivräddning, Resurscontainer, Resurs för restvärdesräddning, Luftdepå (rökskydd), Skogsbrandscontainrar, Stora båtar, Bandvagnar, Katastrofsjukvårdscontainer (Region Stockholm).	

*Dagtidstyrkan (mån-tors 07:30 – 17:30) på Lindvreten fungerar som täckstyrka för att övriga brandstyrkor ska kunna öva/utbildas.

Södertörns brandförsvarsförbund

Mogårdsvägen 2
143 43 Vårby

Tfn: 08-721 22 00
Fax: 08-721 22 23

www.Sbff.se
brandforsvaret@Sbff.se

Org.nr.: 222000-0737

Den bemanning som beskrivs gällande heltidsstationerna i tabellen ovan är en miniminivå. Det är alltid minst 1+5 på samtliga heltidsstationer, vilket innebär totalt 48 styrkeledare/brandmän. Utöver heltidsbemanningen ovan har organisationen en beredskap på 15 personer i form av RIB-personal. Under sommaren utökas RIB-personalen till 18 personer då Dalarös värn går upp till beredskap på 0+3. Anspänningstiden för samtliga RIB-stationer varierar mellan 5 och 7 minuter.

Sedan 2020 har även förbundet upprättat en grupp, ”funktionsvärn”, som består utav personer som är aktiva som *civila insatspersoner* (CIP). Personerna som ingår i funktionsvärnet har, utöver den utbildning som samtliga civila insatspersoner fått, erhållit en grundläggande utbildning i skogsbrandssläckning. Funktionsvärnet är tänkt att aktiveras och nyttjas vid långdragna mark- och skogsbränder. Funktionsvärnet kan då utföra enklare uppgifter som är resurskrävande såsom eftersläckning.

8.1.1.2 Räddningscentralen

På stationen Lindvreten i Vårby Gård finns Räddningscentralen (RC). Den är en viktig funktion för att nå förbundets gemensamma mål då dess verksamhet både direkt och indirekt påverkar vår samlade förmåga. RC är navet för alarmering och ledning av samtliga räddningsinsatser, och i arbetet tillsammans med våra medlemskommuner och deras bolag är räddningscentralen navet i att skapa lägesbild, larmhantering och förmedling av jour- och beredskapstjänster.

Södertörns brandförsvarsförbund har avtal med SOS Alarm. När samtal inkommer utgår larm- och ledningsoperatörerna (LoLop) ifrån en larmplan för den aktuella typhändelsen. LoLop har även en flexibilitet att frånga larmplanen utefter den tillgängliga informationen. Vid avbrott eller störningar i telenäten då det inte går att ringa 112 allmänheten ges möjlighet att larma kommunen genom att bege sig till någon av brandstationerna. Systemet Rakel används i huvusak för kommunikation mellan räddningscentralen och brandstyrkorna och mellan brandstyrkorna.

RC uppfyller relevanta säkerhetsföreskrifterna och är certifierad enligt SSF 136:5.

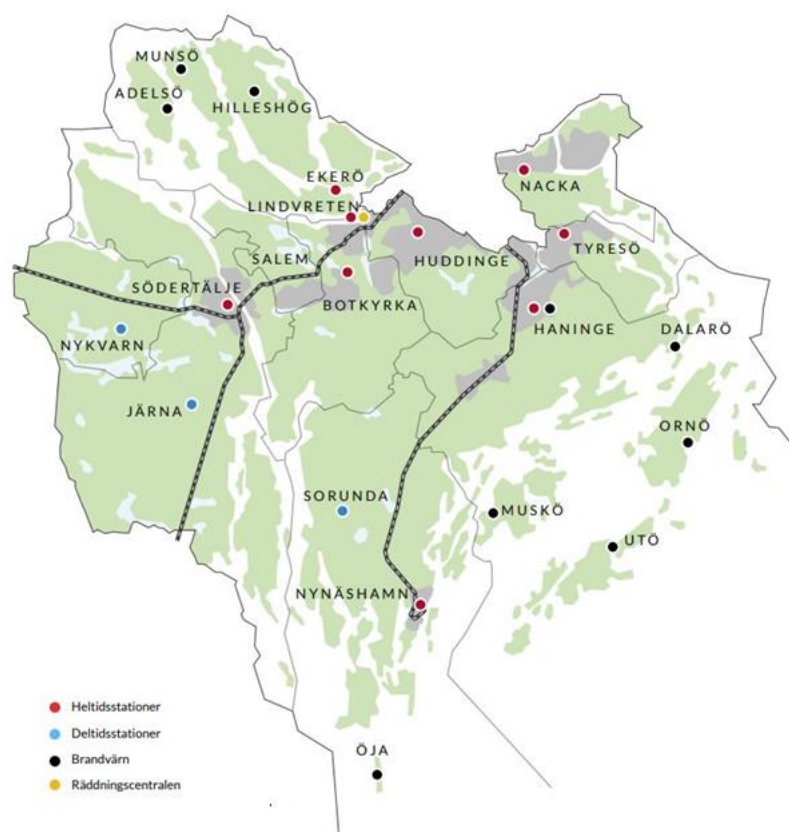
Södertörns brandförsvarsförbund

Mogårdsvägen 2
143 43 Vårby

Tfn: 08-721 22 00
Fax: 08-721 22 23

www.Sbff.se
brandforsvaret@Sbff.se

Org.nr.: 222000-0737



Figur 19 Karta över de kommuner som ingår i Södertörns Brandförsvarsförbund

8.1.1.3 Brandvattenförsörjning

Brandvattenförsörjningen är inom Sbffs geografiska område ordnat antingen med ett konventionellt system med tätt placerade brandposter eller med räddningstjänstens tankbilar och ett glest brandpostnät (s k alternativsystem). Detta gäller alla tätbebyggda områden samt där större byggnader uppförs.

Brandvattenförsörjningen sker genom att räddningsresurserna antingen nyttjar medtagen tankbil alternativt brandpostnätet. När geografin tillåter det kan även brandvatten tas från vattendrag eller sjöar med hjälp av motorsprutor. I nuläget har brandförsvaret inte tillgång till något operativt system som visar samtliga kommuners brandposter. Vid de händelser där den övergripande ledningen befarar att brandpostnätet är undermåligt, vanligtvis utanför tätorterna, kompenseras detta genom utlarmning av ytterligare resurser/tankbilar.

Hur ansvarsfördelningen gällande brandvattenförsörjningen mellan brandförsvaret och kommunerna framgår i kapitel 3 *Styrning av skydd mot olyckor*. Sbff har som ambition att medverka i kommunernas upprättande av en brandvattenplan, i enlighet med P114 – Distribution av dricksvatten (2020), i samverkan med ytterligare relevanta aktörer.

Södertörns brandförsvarsförbund

Mogårdsvägen 2
143 43 Värby

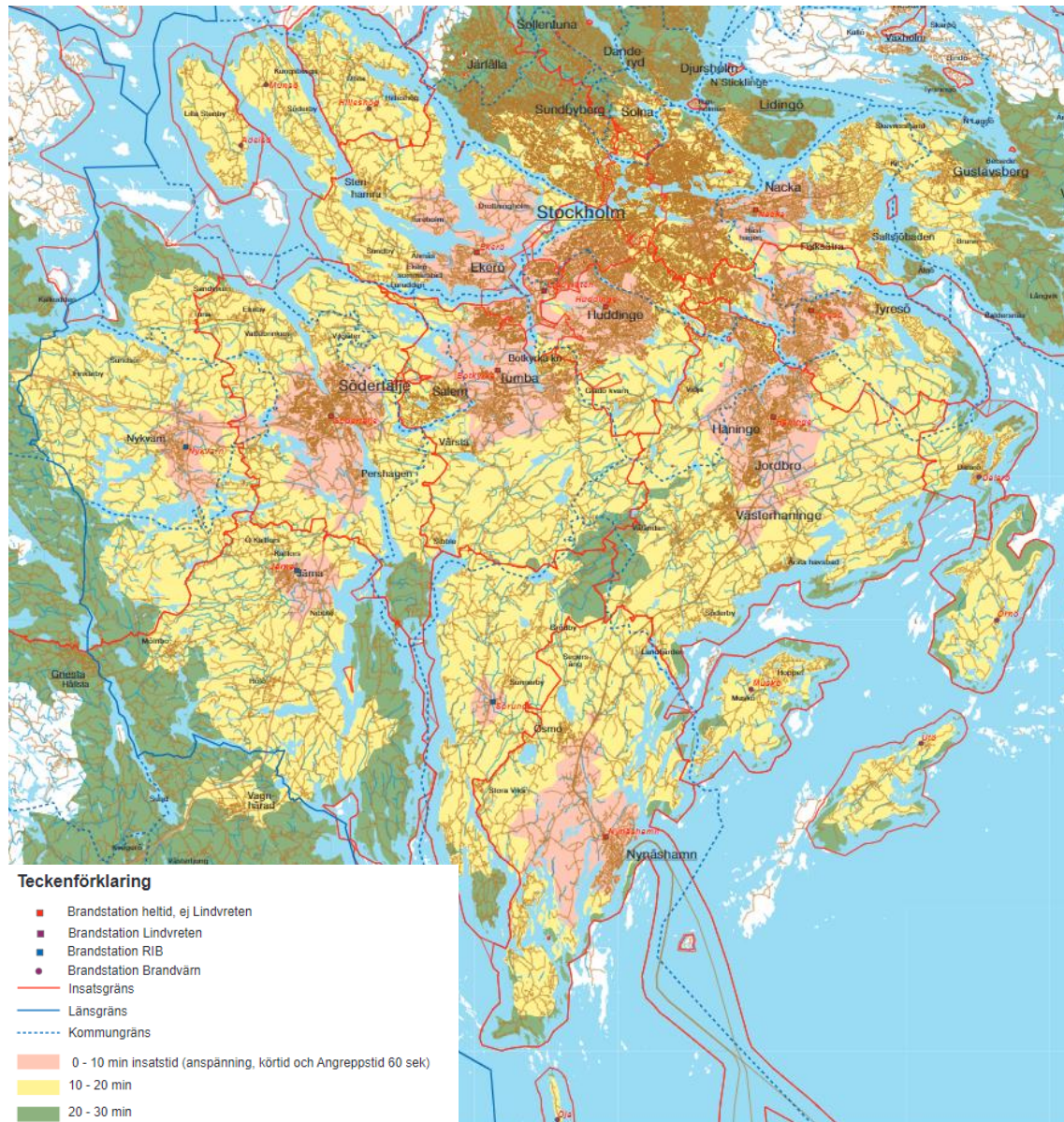
Tfn: 08-721 22 00
Fax: 08-721 22 23

www.Sbff.se
brandforsvaret@Sbff.se

Org.nr.: 222000-0737

8.1.2 Insatsmöjligheter

Figuren nedan beskriver övergripande hur responstid och insatstid varierar inom förbundet.



Figur 20 Karta som beskriver hur responstid respektive insatstid varierar inom förbundet, högupplöst kartbild presenteras på sbff.se.

På Sbff.se redovisas en högupplöst karta av hur insatstid respektive responstid varierar. Denna kan utgöra underlag vid projektering av brandskydd, till exempel då insatstiden påverkar utrymning via fönster. Insatstid betraktas vanligtvis som summan av anspanningstid, körtid och angreppstid. Medan responstid vanligtvis betraktas som tiden från att larmet inkommer till 112 till det att räddningsresurser är framme på plats.

Vid en räddningsinsats är det av stor vikt att komma snabbt fram till händelsen för att ha möjlighet att bryta den negativa händelseutvecklingen och tillgodose hjälpbehovet. För att räddningspersonal ska nå den aktuella platsen så fort som möjligt så behöver samtliga

Södertörns brandförsvarsförbund

Mogårdsvägen 2
143 43 Värby

Tfn: 08-721 22 00
Fax: 08-721 22 23

www.Sbff.se
brandforsvaret@Sbff.se

Org.nr.: 222000-0737

moment i larmkedjan hanteras effektivt. I tabellen nedan visas mediantiden från det att larmet inkommer till 112 till det att första räddningsresurs når den aktuella platsen. Tabellen visar även tiden från det att larm inkommit till räddningsresurs, till det att räddningsresurs är på plats.

Tabell 12 Tider mellan 112-anropet till dess att första räddningsresurs är på plats. Tiderna redovisas i form av medelvärde av årsmedianet för åren 2018-2020.

Kommun	Handläggningstid för räddningstjänst, dvs. tid från 112 anropet ankom till första utlarmning. Mediantid i minuter. (2018-2020)	Responstid för räddningstjänst, dvs. tid från när 112 anropet ankom till första resurs är på plats. Mediantid i minuter. (2018-2020)	Anspänningstid + Framkörningstid. Mediantid i minuter (år 2018-2020)
Botkyrka	1,7	10,7	9,0
Ekerö	2,1	13,9	11,8
Haninge	1,9	12,1	10,2
Huddinge	2,1	11,7	9,6
Nacka	2,1	12,6	10,5
Nykvarn	1,9	15,1	13,2
Nynäshamn	2,0	13,4	11,4
Salem	1,9	13,6	11,7
Södertälje	1,9	10,4	8,5
Tyresö	1,9	10,0	8,1
Medel Sbff	2,0	12,4	10,4
Medel Sverige	1,8	12,6	10,8

Tiderna som redovisas i tabellen visar att förbundet har kommuner som har kortare responstider än medel, samt kommuner som har längre responstider än medel i landet. Förbundsövergripande är responstiderna 0,2 minut (12 sekunder) kortare än medeltiden i resten av landet. Handläggningstiden är däremot 0,2 (12 sekunder) längre än medel för Sverige.

8.1.3 Involverande av extern part att vidta initiala åtgärder

En snabbt ingripande vid en olycka är direkt avgörande för den fortsatta utvecklingen av en händelse. Den drabbade själv, grannar och förbipasserande är de som har störst möjlighet att

Södertörns brandförsvarsförbund

Mogårdsvägen 2
143 43 Vårby

Tfn: 08-721 22 00
Fax: 08-721 22 23

www.Sbff.se
brandforsvaret@Sbff.se

Org.nr.: 222000-0737

genomföra en tidig första insats och på så vis minska konsekvenserna av en olycka. Det är av stor vikt att en räddningsinsats inleds inom kortast möjliga tid. I de flesta fall är det inte kommunens räddningstjänstresurser som befinner sig närmast olycksplatsen utan enskilda och andra aktörer. Det är viktigt att sträva mot en utveckling där hela samhällets resurser tillvaratas på ett effektivt sätt. Därför lägger vi stor vikt vid att få närmiljön att agera omedelbart vid en oönskad händelse. I den dagliga verksamheten erbjuds utbildning där kommunanställda, skolungdomar etc. får lära sig hantera brandsläckare samt HLR.

En annan viktig grupp är civila insatspersoner (CIP), frivilliga personer som bor eller vistas inom områden som för våra räddningsstyrkor ofta innebär längre framkörningstider. Dessa har fått en grundläggande utbildning och kan, precis som FIP komma före oss till en plats och avbryta eller sakta ned utvecklingen av ett händelseförlopp för att minimera konsekvenserna av en olycka. Personerna larmas av Södertörns Räddningscentral via en app i mobilen.

Tabell 13 – Tabell som beskriver områden där CIP

Kommun	Område
Ekerö	Adelsö Hilleshög Munsö
Haninge	Hemfosa Tungelsta
Södertälje	Hovsjö Hölö Mörkö
Nykvarn	Nykvarn
Nynäshamn	Segersäng

8.1.4 Samverkan

Vi är en av flera aktörer som verkar före, under och efter en olycka. I vissa fall är samverkan med andra aktörer reglerat i särskilda samverkansavtal för att tydliggöra gränsdragning eller hur resurser kan nyttjas. Med hjälp av avtal kan vi utföra tjänster inom områden där andra organisationer har huvudansvaret men där våra resurser är snabbare.

Södertörns brandförsvaret har samverkansavtal kring *Gränslös räddningstjänst* med närliggande räddningstjänster/förbund. Samverkan med andra räddningstjänster möjliggör tillgång till räddnings- och ledningsresurser vid ansträngda lägen eller vid de tillfällen då en enhet från ett annat brandförsvaret är närmast den inträffade olyckan. Samverkansavtal finns med räddningstjänsterna i alla kringliggande kommuner och räddningsresurser kan användas helt gränslöst, och vi kan också dela specialresurser med varandra. Detta gör att den drabbade kan få hjälp snabbare och att vi får en bättre uthållighet vid olika typer av händelser.

Södertörns brandförsvarfsförbund

Mogårdsvägen 2
143 43 Vårby

Tfn: 08-721 22 00
Fax: 08-721 22 23

www.Sbff.se
brandforsvaret@Sbff.se

Org.nr.: 222000-0737

Vid en större händelse som bedöms kunna få påverkan på samhället upprättas kontakt och samverkan med den berörda kommunen. Detta kan vara händelser som leder till att en stab behöver aktiveras. Representant från den berörda kommunen kan då ha möjlighet att delta i stabsarbetet för att stärka samverkan kring den aktuella händelsen.

Vid omfattande störningar eller då vi bedömer att omfattande störningar kan uppstå i samhället kan vår räddningscentral aktivera Samverkan Stockholmsregionen (SSR). SSR verkar både i vardag med veckovisa samverkanskonferenser och lägesbilder, men kan också aktiveras när någon av parterna uppfattat ett behov och blir då en garant för att information snabbt sprids till alla inblandade aktörer och därigenom möjliggör både snabbare och mer samordnad åtgärdshantering och informationshantering till medborgare.

Grundprincipen är att vi är en flexibel organisation som aktivt söker upp lämpliga samverkansaktörer för att tillgodose det hjälpbehov som finns. På samma sätt är vi flexibla och villiga för att kunna bistå en annan aktör som tror sig behöva hjälp från oss. Detta då vårt uppdrag är att bistå det drabbade sammanhanget.

Nedan redovisas kortfattat några av de befintliga avtal och överenskommelser vars syfte är att stärka vår egen och andras förmåga till räddningsinsats:

- Nynas AB: Möjlighet att nyttja industribrandkår i kommunal räddningstjänst
- Räddningstjänsten Strängnäs: Gränslös räddningstjänst
- Räddningstjänsterna i Stockholmsregionen: Gränslös räddningstjänst.
- SOS Alarm AB: Intervju av hjälpsökande samt tekniksamverkan
- Storstockholms brandförsvaret: Vattendykning
- Sörmlandskustens räddningstjänst: Gemensam ledningsregion fr o m 2020-01-01, Gränslös räddningstjänst, vattendykning.

8.1.5 Andra avtal och uppdrag

Via avtal och överenskommelser bedrivs flertalet andra uppdrag:

- För Region Stockholms räkning deltar vi vid sjukvårdsinsatser i samband med hjärtstopp och lyft- och transporthjälp.
- Vi utför akut omhändertagande av självmordsbenägen person. Vi söker efter personen och försöker förhindra självmord tillsammans med polis och sjukvård.
- Vid olyckor på väg och järnväg sanerar vi vägbanan samt tåg och tåganläggning.
- Vi utför akut restvärdesräddning efter en brand eller olycka. Det innebär att vi gör åtgärder för att åstadkomma en torr och rökfri miljö på och i branddrabbade byggnader.
- Automatiska brandlarm är en servicetjänst där vi kontrollerar orsaken till larmet.
- Vi erbjuder även andra säkerhets- och jourtjänster, såsom mottagning och förmedling av inbrottslarm, kameralarm och personlarm m.m. till våra medlemskommuners verksamheter och kommunala bolag.

Södertörns brandförsvarsförbund

Mogårdsvägen 2
143 43 Vårby

Tfn: 08-721 22 00
Fax: 08-721 22 23

www.Sbff.se
brandforsvaret@Sbff.se

Org.nr.: 222000-0737

8.1.6 Varning och information till allmänheten

Vid olyckshändelse eller överhängande fara för olyckshändelse (giftig, brandrök, utsläpp av kemikalier, explosionsrisk) har Sbff möjlighet att begära ett VMA (Viktigt Meddelande till Allmänheten) för att varna och be allmänheten vidta vissa åtgärder (till exempel stänga dörrar, fönster, ventilation) för att minska konsekvensen av olyckan. Detta kan göras med ljudsignal ("hesa fredrik") och/eller meddelande. Meddelandet utformas i samråd med Sveriges Radios sändningsledning. För att varna och informera allmänheten kan även organisationen nyttja hemsida samt sociala medier, till exempel genom videoinslag eller beskrivande text.

8.2 Per olyckstyp

Samtliga olyckor/händelser är unika på sitt sätt. Däremot så kan olyckor delas in per olyckstyp. De typolyckor som är vanligt förekommande i Sverige redovisas nedan. I den underliggande riskanalysen framgår det även att olyckstypen "Nödställd person" är vanligt förekommande inom förbundet. Trots att varje räddningsinsats är unik, finns det ofta återkommande nyckelfaktorer som är särskilt kritiska för respektive olyckstyp. Sådana faktorer som är särskilt viktiga för att vända den negativa händelseutvecklingen kan vara kritiska arbetsuppgifter, tillgängliga resurser och geografiskt område.

Nedan beskrivs ovanstående nyckelfaktorer för respektive olyckstyp som är vanligt förekommande inom förbundet. Vidare redovisas förbundets effektmål för respektive typolycka.

8.2.1 Brand i byggnad

Brand i byggnad är en typolycka där insatsen styrs mycket av vilken typ av byggnad och verksamhet som är drabbat. Inriktningen för insatsen varierar även beroende på skadeutbredningen vid framkomst och resurstillgängligheten.

Högsta prioritet är alltid att begränsa skador på människor, därefter egendomsskador och miljö. Givet att responstiderna i snitt är drygt 10 minuter i samtliga kommuner är det sannolikt att branden och röken har spridit från startobjektet och startutrymmet till dess att första räddningsenhet är på plats. Är det byggnadstekniska brandskyddet rätt utfört är det rimligt att målet med insatsen är att brand- och rökspridning inte ska spridas bortom brandcellen.

Effekter som ska uppnås vid brand i byggnad.

- Skador på människor ska minimeras
- Nödställda och riskutsatta personer ska evakueras till säker miljö
- Förhindra brandspridning utanför startbrandcell samt till omkringliggande byggnader
- Släckning av brandobjektet ska vidtas
- Minimera efterföljande skador av släckningsarbete

Södertörns brandförsvarsförbund

Mogårdsvägen 2
143 43 Vårby

Tfn: 08-721 22 00
Fax: 08-721 22 23

www.Sbff.se
brandforsvaret@Sbff.se

Org.nr.: 222000-0737

Vid samtliga bränder i byggnader ska skadeutbredningen begränsas så fort som möjligt från det att inringaren larmar 112. För att kunna bryta händelseutvecklingen behövs snabb larmhantering och en snabb insatstid.

Uppgifter av särskild vikt

Uppgifter av särskild vikt så kallade nyckeluppgifter:

- Invändig livräddande insats
- Upprätta begränsningslinjer
- Släcka brand in- och utvändigt
- Riskbedömning
- Skapa alternativ utrymningsväg
- Restvärdesräddning

Resurser

Räddningsresursernas förmåga kopplat till brand i byggnad.

- Samtliga heltidsstationer och RIB-stationer ska med egen personal kunna genomföra en invändig livräddningsinsats med rökdykning.
- Samtliga heltidsstationer och RIB-stationer ska kunna upprätta en alternativ utrymningsväg, med hjälp av bärbar stegutrustning, för nödställd till minst 11 meter ovanför marknivå.
- Samtliga heltidsstationer, förutom Ekerö, ska kunna upprätta en alternativ utrymningsväg, med hjälp av höjdfordon, för nödställd till minst 23 meter ovanför marknivå.

Specialresurser, inom förbundet, kopplade till brand i byggnad.

- Vid långvariga insatser är luftdepån särskilt viktig.
- Vid insatser som kräver större restvärdesräddning är restvärdessläpet nödvändigt.

Variation över ytan och över tid

Förmågan varierar på så vis att insatstiden varierar beroende på var i förbundet olyckan sker.

- Om olyckan sker i kommunernas tätorter uppskattas åtgärder kunna påbörjas inom 10-15 minuter från 112-anropet.
- Skulle olyckan ske utanför tätorten förväntas majoriteten av insatserna kunna inledas inom 15-20 minuter. Som kompensation för den något längre insatstiden används civila insatspersoner som en resurs för att kunna göra en första begränsande åtgärd.
- Då olyckan sker på en plats där inga vägförbindelser finns (såsom öar och skärgård) kan det dröja upp till 60/90 minuter innan en räddningsresurs (ej räddningsvärn inräknat) kan påbörja insats.

Södertörns brandförsvarsförbund

Mogårdsvägen 2
143 43 Vårby

Tfn: 08-721 22 00
Fax: 08-721 22 23

www.Sbff.se
brandforsvaret@Sbff.se

Org.nr.: 222000-0737

Över tid är förmågan i princip densamma. Det som varierar under året är att räddningsvärnnet på Dalarö blir RIB-station (0+3) under sommaren. I övrigt är förmågan densamma under hela dygnet.

8.2.2 Brand utomhus

Brand i skog och mark, bränder i deponier (t.ex. avfallsanläggningar, flishögar) samt fordon/fartyg är den typen av händelser som kommer beröras under denna rubrik. Detta med bakgrund till händelsernas frekvens och komplexitet.

Vid brand utomhus i otillgänglig terräng är det viktigt att lokalisera branden och hitta lämplig angreppsväg. Detta för att nyttja utrustningen effektivt och spara tid i slangutläggningen. För att lyckas med detta behövs det en pricksäker positionering vid utlarmning. Det behövs även ett bra kartsystem i räddningsfordonen för att insatspersonalen ska kunna orientera sig rätt. För att insatspersonalen ska få en korrekt lägesbild av skadeplatsen kan det underlätta med att få en överblick över situationen. Vid dessa typer av bränder utomhus är det viktigt att skapa uthållighet.

Vid fordon med alternativa drivmedel är det viktigt att ha kompetens kring bränslekällans egenskaper. Detta för att arbeta på ett säkert sätt samt att möjliggöra släckning.

Vid bränder i deponier är det av vikt att kraftsamla och nyttja verksamheten.

8.2.2.1 Effekter som ska uppnås vid brand utomhus.

- Skador på människor ska minimeras
- Nödställda och riskutsatta personer ska evakueras till säker miljö
- Skador av egendom ska minimeras
- Riskutsatta byggnader och verksamheter evakueras vid behov
- Förhindra störning av infrastruktur (t.ex. väg och järnväg).

Vid brand utomhus ska skadeutbredningen begränsas snarast. För att kunna påbörja släckinsatsarbetet effektivt är det viktigt att positioneringen och valet av angreppsväg blir rätt. För att kunna bryta händelseutvecklingen är det även av vikt att kraftsamla och "slå snabbt och hårt".

8.2.2.2 Uppgifter av särskild vikt

Uppgifter av särskild vikt så kallade nyckeluppgifter:

- Positionering av larm
- Val av angreppsväg
- Evakuera nödställda och riskutsatta personer
- Upprätta begränsningslinjer

Södertörns brandförsvarsförbund

Mogårdsvägen 2
143 43 Vårby

Tfn: 08-721 22 00
Fax: 08-721 22 23

www.Sbff.se
brandforsvaret@Sbff.se

Org.nr.: 222000-0737

- Släckning av brand
- Få överblick över branden
- Skapa uthållighet
- Samverka med markägare eller verksamhet
- Tolka brandriskdata

8.2.2.3 Resurser

Räddningsresursernas förmåga kopplat till brand utomhus.

- Varje enskild station ska kunna hantera en brand som är 100x100m som är 200m från farbarväg. Stationerna ska även kunna hantera övriga bränder utomhus, såsom fristående fordon, containerbrand etc.

Specialresurser, inom förbundet, kopplade till brand utomhus.

- Vid större utomhusbränder kan skogsbrandsdepåerna och resurscontainern nyttjas.
- Vid större utomhusbränder är det till stor fördel att få en överblick över brandens utbredning. I nuläget finns inte denna förmåga i organisationen. Däremot kan detta göras genom samverkan med andra aktörer där vi kan få information från deras drönare, helikopter, flyg etc.

8.2.2.4 Variation över ytan och över tid

Förmågan varierar på så vis att insatstiden variera beroende på var i förbundet händelsen inträffar.

Vidare anses insatsförmågan vara likvärdig i hela förbundet då varje station (heltid eller RIB) ska kunna hantera en brand på 100x100 meter, 200 meter från farbar väg. Respektive station förväntas även släcka en containerbrand.

Vid en större brand utomhus har förbundet goda möjligheter att hantera en sådan insats. Detta då förbundet har möjlighet att snabbt få fler resurser till branden. Inom förbundet finns även skogsbrandsdepåer som kan nyttjas vid större händelser som kräver mycket materiel.

Över tid är förmågan i princip densamma. Det som varierar under året är att räddningsvärdet på Dalarö blir RIB-station (0+3) under sommaren. I övrigt är förmågan densamma under hela dygnet.

8.2.3 Trafikolycka

Trafikolyckor med fordon innefattar framförallt personbilar, lastbilar och bussar, och är ett av de vanligaste larmen Sbff åker på. Mer sällan sker även trafikolyckor med spårtrafik.

Inom förbundet finns ett omfattande vägnät. Det finns ett antal höghastighetsvägar och på många av de större vägarna är trafikriktningarna skilda, vilket förhindrar kollision mellan olika färdriktningar. Det finns även ett antal vägar som är krokiga där sikten är skymd och där

Södertörns brandförsvarsförbund

Mogårdsvägen 2
143 43 Vårby

Tfn: 08-721 22 00
Fax: 08-721 22 23

www.Sbff.se
brandforsvaret@Sbff.se

Org.nr.: 222000-0737

vägen inte är mötesfri. Vidare är det en omfattande pendling som sker och trafikbelastningen är tidvis hög med omfattande köer. Det går även flera farligt godstransporter inom och mellan kommunerna. Det finns även en omfattande kollektivtrafik som medför ett stort antal bussar i rörelse på vägarna. Det omfattande och högt belastade vägnätet med all den tunga trafiken som sker innebär en stor risk både för inträffade olyckor och allvarliga konsekvenser.

Spårtrafiken inom Sbf:s geografiska område består av järnväg och tunnelbana. Järnvägarna trafikeras av passagerartrafik och godstrafik. Både järnväg och tunnelbana får anses vara mycket trafikerade. På järnväg transporteras även farligt gods i olika utsträckning.

8.2.3.1 *Effekter som ska uppnås vid trafikolycka.*

- Personer i behov av akutvård ska kunna avtransporteras snarast
- Inga följdolyckor
- Minimera trafikpåverkan
- Förhindra miljöskada

Vid samtliga trafikolyckor ska arbetsplatsen vara säker, samtidigt som ambitionen är att få igång trafiken igen. Vid olyckor där det är flera drabbade krävs ett bra samarbete med sjukvården för att prioritera arbetsuppgifterna.

8.2.3.2 *Uppgifter av särskild vikt*

Uppgifter av särskild vikt så kallade nyckeluppgifter:

- Skapa säker arbetsplats
- Losstagning
- Akut omhändertagande (LABCDE samt HLR)
- Hantera läckage
- Sanera vägbana

Resurser

Räddningsresursernas förmåga kopplat till trafikolycka.

- Varje enskild station ska kunna hantera en trafikolycka med personbil.

Specialresurser, inom förbundet, kopplade till trafikolyckor.

- Vid trafikolyckor med större/tyngre fordon kan specialresursen Ras och tung Räddning (RTR) spela en viktig roll.

8.2.3.3 *Variation över ytan och över tid*

Förmågan varierar på så vis att insatstiden variera beroende på var i förbundet händelsen inträffar.

Södertörns brandförsvarsförbund

Mogårdsvägen 2
143 43 Vårby

Tfn: 08-721 22 00
Fax: 08-721 22 23

www.Sbff.se
brandforsvaret@Sbff.se

Org.nr.: 222000-0737

Givet placeringen av RTR varierar insatstiden över ytan till dess att specialåtgärder kan påbörjas.

Förmågan varierar ej över tid då beredskapen är densamma.

8.2.4 Olycka med farliga ämnen

Olyckor med farliga ämnen kan handla om allt från ett mindre läckage av t.ex. drivmedel till stora utsläpp av kemikalier från industrier.

Inom förbundets gränser finns det, som nämnt ovan, ett utbrett trafiknät där farligt gods transporteras. Inom Sbffs geografiska område finns även industriområden där diverse farliga ämnen hanteras. Utöver detta finns det även verksamheter som klassas som farliga samt är klassificerade som Seveso. För mer info gällande dessa verksamheter se underliggande riskanalys.

8.2.4.1 Effekter som ska uppnås vid olycka med farliga ämnen.

- Personer i behov av transporter till sjukvård ska saneras snarast
- Förhindra ytterligare utsläpp och följdolyckor
- Riskutsatta byggnader och verksamheter evakueras vid behov
- Förhindra miljöskada

Vid olyckor med farliga ämnen är det viktigt att ta reda på vilket det aktuella ämnet är samt dess egenskaper. Detta för att kunna anpassa insatsen och dess åtgärder utefter ämnets egenskaper.

8.2.4.2 Uppgifter av särskild vikt

Uppgifter av särskild vikt så kallade nyckeluppgifter:

- Identifiering och tolkning av data för farliga ämnen
- Zonindelning (inklusive skyddsnivåer)
- Personsanering
- Begränsa läckage/skadeutbredning
- Samverka med sakkunniga (t.ex. Verksamheten, miljörestvärdesledare)
- Sanera och/eller omhänderta farliga ämnen

8.2.4.3 Resurser

Räddningsresursernas förmåga kopplat till olycka med farliga ämnen.

- Varje enskild heltid- och deltidstation ska kunna hantera mindre olyckor med farliga ämnen eller läckage, både på land och vatten. Samtliga heltidsstationer är en Nivå 1-styrka, vilket innebär att ha förmågan att genomföra livräddande åtgärder och eventuella skadebegränsande åtgärder i första skedet.

Södertörns brandförsvarsförbund

Mogårdsvägen 2
143 43 Vårby

Tfn: 08-721 22 00
Fax: 08-721 22 23

www.Sbff.se
brandforsvaret@Sbff.se

Org.nr.: 222000-0737

Specialresurser, inom förbundet, kopplade till olyckor med farliga ämnen.

- Nivå 2, dvs. en högre förmåga jämfört med Nivå 1.

Specialresurser, inom närliggande förbund kopplade till olyckor med farliga ämnen.

- Nivå 3 inkl. Avancerad Indikering
- Saneringsenhet

Kontaktvägarna för specialresurser kan antingen vara direkt till den aktuella räddningstjänsten eller via annan myndighet.

8.2.4.4 Variation över ytan och över tid

Förmågan varierar på så vis att insatstiden variera beroende på var i förbundet händelsen inträffar.

Givet placeringen av Kem-nivå 2 varierar insatstiden över ytan till dess att Nivå 2-styrkan är på plats. Däremot har alla heltidsstationer förmåga att göra en inledande insats. Vid komplexa händelser där hela *kemkedjan* (nivå 1-3) varierar insatstiden beroende på var olyckan är.

När saneringsenheten behövs varierar även framkörningstiden över medlemskommunerna.

Förmågan varierar ej över tid då beredskapen ska vara densamma.

8.2.5 Naturolycka

Naturolyckor innefattar stormskador, översvämningar samt ras och skred. Risker för fler omfattande naturolyckor bedöms öka i takt med förändrat klimat. Naturolyckor kan skilja sig mot de andra typolyckorna på det sätt att flera naturolyckor kan ske samtidigt, t.ex. i samband med kraftigt oväder. I sådana lägen kan normativa beslut och prioritering bli avgörande för hur räddningstjänsten agerar.

8.2.5.1 Effekter som ska uppnås vid naturolyckor.

- Påverkan på samhällsviktig infrastruktur- och verksamheter ska minimeras
- Effektiv resursanvändning
- Riskutsatta byggnader och verksamheter evakueras vid behov
- Nödställda personer ska transporteras till säker plats

Vid flera simultana naturolyckor är det viktigt att prioritera nyttjandet av räddningsresurser. För att kunna genomföra behövs en god samverkan med övriga aktörer i syfte att hjälpas åt och få en korrekt lägesbild.

Vid samtliga naturolyckor krävs att en riskbedömning görs för att säkerställa att inga följdolyckor sker.

8.2.5.2 Uppgifter av särskild vikt

Uppgifter av särskild vikt så kallade nyckeluppgifter:

Södertörns brandförsvarsförbund

Mogårdsvägen 2
143 43 Vårby

Tfn: 08-721 22 00
Fax: 08-721 22 23

www.Sbff.se
brandforsvaret@Sbff.se

Org.nr.: 222000-0737

- Riskbedömning
- Pumpa/suga vatten
- Sågarbete
- Reservkraftförsörjning
- Säkra eller ta loss delar som utgör risk
- Samverkan med andra aktörer

8.2.5.3 Resurser

Räddningsresursernas förmåga kopplat till naturolyckor.

- Varje enskild heltid- och deltidstation ska kunna hantera enklare översvämningar och stormskador.

Specialresurser, inom förbundet, kopplade till naturolyckor.

- Utrustning och kompetens för ras och tung räddning (RTR).
- Kompetens för och tillgång till utrustning för urban sök och räddning.

Specialresurser, inom närliggande förbund kopplade till naturolyckor

- Utrustning och kompetens för ras och tung räddning (RTR).
- Kompetens för och tillgång till utrustning för urban sök och räddning.

Kontaktvägarna för specialresurser kan antingen vara direkt till den aktuella räddningstjänsten eller via annan myndighet.

8.2.5.4 Variation över ytan och över tid

Förmågan varierar på så vis att insatstiden variera beroende på var i förbundet händelsen inträffar.

Vid flera händelser kan prioritering bli nödvändigt. Detta skulle kunna leda till att resursfördelningen, dvs. förmågan, varierar över den geografiska ytan

Förmågan varierar ej över tid då beredskapen ska vara densamma.

8.2.6 Drunkning

Inom medlemskommunerna finns det flertalet badplatser, sjöar, skärgårdsmiljö etc. där risk för drunkning föreligger. Drunkningar sker även under vinterhalvåret, t.ex. när isen är tunn. Givet mängden vatten och populationen inom medlemskommunerna är drunkning en typolycka som förekommer inom förbundet.

Samverkan med andra aktörer, såsom Polisen, Kustbevakningen samt Sjöräddningssällskapet kan vara viktigt vid drunkning och drunkningstillbud.

8.2.6.1 Effekter som ska uppnås vid drunkning

- Drabbad person ska komma över vattenytan snarast
- Akut omhändertagande ska påbörjas snarast
- Person i behov av akutvård ska kunna avtransporteras snarast

Vid drunkning är tiden avgörande. Det gäller att den drabbade får hjälp fort, vilket betyder att varje sekund i larmhantering- samt insattiden blir betydelsefull.

8.2.6.2 Uppgifter av särskild vikt

Uppgifter av särskild vikt så kallade nyckeluppgifter:

- Snabb larmhantering- och insattid
- Lokalisera personen
- Ytlivräddning
- Föra personen till land
- Samverkan med andra aktörer
- Akut omhändertagande

8.2.6.3 Resurser

Räddningsresursernas förmåga kopplat till drunkning.

- Varje enskild station ska kunna utföra ytlivräddning samt akut omhändertagning. Stationerna är utrustade med en RIB-båt. Det finns även ett antal stationer som är utrustade med större båt.

Specialresurser, inom närliggande förbund, kopplade till drunkning

- Räddningsdykare

Kontaktvägarna för specialresurser sköts genom förbundets övergripande ledning.

8.2.6.4 Variation över ytan och över tid

Förmågan varierar på så vis att insattiden variera beroende på var i förbundet händelsen inträffar. Förmågan varierar något över året då Dalarö räddningsvärn övergår till RIB-station under sommaren. Förbundet är resursstarkt i form av brandpersonal samt att nyttjandet av CIP kan leda till att den drabbade kan få hjälp fort.

8.2.7 Nödställd person

Nödställd person inkluderar hot om suicid samt personer som behöver hjälp med att bli evakuerad till säker plats, t.ex. om någon har fastnat.

Vid hot om suicid är samverkan med polis samt sjukvård av största vikt för att den utsatta personen ska få bästa möjliga hjälp.

Södertörns brandförsvarsförbund

Mogårdsvägen 2
143 43 Vårby

Tfn: 08-721 22 00
Fax: 08-721 22 23

www.Sbff.se
brandforsvaret@Sbff.se

Org.nr.: 222000-0737

Är den nödställda personen suicidal har ambulanssjukvård eller polis oftast initiativrätten medan räddningstjänsten bistår. Då räddningstjänsten anländer först vidtas åtgärder i väntan på polis och ambulanssjukvård.

8.2.7.1 *Effekter som ska uppnås vid nödställd person*

- Nödställd person ska tas till säker plats
- Upprätta kontakt med nödställd person snarast
- Eventuellt självmordsförsök ska avbrytas
- Person ska erhålla lämplig sjukvård

Om den nödställda personen är suicidal är det av största vikt att självmordsförsöket avbryts. Därefter ska personen få rätt psykiatrisk vård för att undvika framtida suicidförsök.

Sitter den nödställda personen istället ofrivilligt fast är fokus att hjälpa personen fri och ev. till farbar väg för vidare transport till sjukhus.

8.2.7.2 *Uppgifter av särskild vikt*

Uppgifter av särskild vikt så kallade nyckeluppgifter:

- Initiera kontakt med nödställd person
- Avbryta suicidförsök
- Losstagnation av fastklämd person
- Samverkan med andra aktörer

Beroende på i vilket skede räddningspersonalen anländer till platsen varierar arbetsuppgifterna. Anländer räddningspersonalen tidigt och den nödställda personen förväntas vara hotfull krävs en tidig samverkan med polis.

8.2.7.3 *Resurser*

Räddningsresursernas förmåga kopplat till nödställd person.

- Varje enskild station har förmågan att hantera nödställd person.
- Samtlig utryckande personal har erhållit utbildning för att hantera självmordssituationer.
- Hoppkudde finns på flera brandstationer

Specialresurser, inom förbundet, kopplade till nödställd person

- Räddningsklättring

8.2.7.4 *Variation över ytan och över tid*

Förmågan varierar på så vis att insatstiden variera beroende på var i förbundet händelsen inträffar. Beredskapen är densamma under dygnets alla timmar, samt årets alla dagar.

Södertörns brandförsvarsförbund

Mogårdsvägen 2
143 43 Vårby

Tfn: 08-721 22 00
Fax: 08-721 22 23

www.Sbff.se
brandforsvaret@Sbff.se

Org.nr.: 222000-0737

8.3 Ledning i räddningstjänsten

Notera att beskrivningarna i detta kapitel är justerade utefter ny kommande nomenklatur i och med MSBs nya föreskrifter för ledning av kommunal. En del av beskrivningarna i detta kapitel kan komma att ändras, innan beslutat handlingsprogram, utifrån att arbetssätt och förhållningssätt just nu justeras i takt med utveckling inom området nationellt och regionalt i och med de nya föreskrifterna.

För att nå en effektiv hantering av olyckor krävs en ledningsorganisation som är väl anpassad för den situation som råder. Principiellt delas vår ledningsförmåga inom två domäner. Dels ska varje enskild räddningsinsats, stor som liten kunna ledas på ett effektivt sätt. Vi har ett flexibelt system med flera ledningsnivåer som kan formas efter olyckans karaktär och omfattning, mängden personal och funktioner som hanterar olyckan och behovet av att samverka med andra aktörer. Målet är alltid att minimera påverkan för de drabbade och på samhället. Den andra domänen inom ledning som ständigt måste hanteras är ledning av räddningstjänsten som system, d.v.s. den centrala ledning som behövs för att genomföra omvärldsbevakning, tolka inkommande larm och skeenden, tillsätta resurser till respektive insats samt prioritera och följa upp dessa, delta i regionala samverkansforum m.m. För detta har vi en ständigt bemannad ledningscentral med ett ansvarigt befäl.

8.3.1 Övergripande ledning

Inne på räddningscentralen (RC) tjänstgör det Vakthavande Befälet (VB) (Ledningsnivå 4) som tillsammans med larm- och ledningsoperatörerna utgör den övergripande ledningen.

VBs funktion är att vara ansvarigt befäl och arbetsledare i RC. VB disponerar samtliga operativa resurser i de båda organisationerna och är ansvarig för de insatser som genomförs. VB är aktiv och följer händelseutvecklingen i regionen och i möjligaste mån planerar för förväntade hot och insatser. Att identifiera det drabbade sammanhanget, det vill säga den samlade samhällskonsekvensen av en olycka, är centralt och ligger till grund för att rätt åtgärder och kontakter initieras. VB har rätt att frångå de larmplaner som respektive organisation har beslutat om det föreligger ett reellt skäl.

De resurser som VB förfogar över används utifrån det behov som förväntas och uppstår. Ledstjärna för resursuppbyggnaden i samband med insatser och förväntat hårt ansträngda lägen är att säkerställa tillräcklig mängd resurser direkt och sedan ta tillbaka dem om det visar sig att de inte behövs. Detta avser såväl räddningsstyrkor som ledningsorganisation. Insatsledningsenheter kan även förflyttas till en mer strategisk placering under perioder då övriga ledningsenheter är upptagna vid långdragna händelser. VB är vanligtvis räddningsledare enligt lag om skydd mot olyckor för de insatser som är att betrakta som kommunal räddningstjänst, om inte överstående ledningsnivåer fattat annat beslut. VB rapporterar till Vakthavande Räddningschef (VRCH).

VRCH utgör ledningsnivå 5 och kontaktas vid särskilda händelser eller där organisationen är ansträngd. VRCH ska kunna leda stora och/eller komplexa insatser eller hårt ansträngda lägen. Funktionen finns tillgänglig i beredskap med omedelbar svarstid på telefon och längst inställetid till RC på en timme.

Södertörns brandförsvarsförbund

Mogårdsvägen 2
143 43 Vårby

Tfn: 08-721 22 00
Fax: 08-721 22 23

www.Sbff.se
brandforsvaret@Sbff.se

Org.nr.: 222000-0737

8.3.2 Ledning av insats

Den som leder det direkta arbetet på skadeplatsen kallas insatschef. I vissa fall kan det vara brandmän som arbetar utan befäl på en skadeplats. Om inget annat beslut fattas är högsta befäl på en skadeplats insatschef. Detta frångår inte högre chefer att under framkörning ta ansvar för insatsen och bidra till insatsens genomförande. Då VB vanligtvis är räddningsledare har insatschefen mandat att i vissa fall på delegation av räddningschefen fatta akuta beslut om ingrepp i annans rätt. Dessa handlar om uppenbara situationer, som inte är kända i förväg, och där formellt beslut av räddningsledare inte kan inväntas. Ett exempel kan vara att i en insatsuppbyggnad på villabrand bereda plats på grannes tomt för uppställning av räddningsfordon.

Vår ambition är att alltid bibehålla en stark ledningsorganisation under så lång tid som möjligt vid en inträffad händelse. Detta för att behålla initiativet och för att skapa goda förutsättningar att verka utifrån den inriktning och de helhetsbeslut som är fattade. Vår ledningsorganisation är dimensionerad för att kunna hantera omfattande räddningsinsatser men vid extrema behov kan förmågan stärkas ytterligare genom inkallning av extra personal och genom regional samverkan.

För att förstärka yttre ledning finns en regionsgemensam rutin benämnd Förstärkningsresurs Yttre ledning (FRYL) vilket innebär att insatsledningen förstärks med ledningsstöd vilket kan innebära en eller flera personer. Ledningsplats och en yttre stab lokaliseras normalt vid skadeplatsen med hjälp av ledningsfordon och dess utrustning. Vid omfattande och långdragna händelser kan det dock finnas ett behov av att skapa bättre förutsättningar för att leda vilket i regel görs bäst inomhus. Det innebär att ledningsplats och yttre stab kan behöva upprättas i en för ändamålet bra lokal.

Ansvariga chefer, i både övergripande ledning och i insatsledningen, har ett ständigt ansvar att ompröva ledningsbehov, organisering och enskilda insatser inriktning utifrån det behov som kan finnas. Med andra ord har VRCH eller VB rätt att fatta beslut som direkt eller indirekt påverkar en enskild räddningsinsats, detta bland annat utifrån att man från den övergripande ledningen har systemperspektivet som inte finns hos insatsledningen.

Responstiden för någon av ledningsenheterna är mindre än 20 minuter för majoriteten av kommunernas tätorter. Ett mindre antal tätorter nås inom en responstid på närmre 30 minuter.

8.3.3 Ledningsstöd

Vid en belastning som medför att VB behöver ledningsstöd ska behovet av inkallning av ledningspersonal eller larmoperatör beaktas.

Vad gäller förstärkt ledning i det lite längre tidsperspektivet så finns ett regionsgemensamt synsätt för upprättande av en stab för ledning av systemet och/eller för ledning av en räddningsinsats eller annan händelse. Det regionsgemensamma synsättet innebär att ett antal olika funktionsbenämningar i regel ska användas, dessa numreras även R1-R9. Observera att flera olika funktioner kan bemannas av en och samma person beroende på typ och dignitet av händelse.

Gemensam stabschefsutbildning har genomförts i regionen vilket innebär att länets räddningscentraler har ett liknande synsätt för hur en stab ska ledas. En stab kommer företrädesvis att upprättas på RC utifrån att ledning av systemet och delar av en eller flera räddningsinsats/-er eller annan händelse behöver samordnas därifrån.

Södertörns brandförsvarsförbund

Mogårdsvägen 2
143 43 Vårby

Tfn: 08-721 22 00
Fax: 08-721 22 23

www.Sbff.se
brandforsvaret@Sbff.se

Org.nr.: 222000-0737

8.3.4 Samverkan och ledning med Sörmlandskustens räddningstjänst

Från och med år 2020 har förbundet ett avtal med Sörmlandskustens räddningstjänst om gemensam ledningsregion. Detta innebär att RC sköter utlarmning och övergripande ledning för Sörmlandskustens räddningstjänst. Utöver utlarmning och övergripande ledning åker även samtliga yttre ledningsfunktioner över förbundens/kommunernas gränser. Detta gäller även för gällande ledning till övriga närliggande räddningsförbund (t.ex. SSBF)

8.4 Samtidiga och omfattande räddningsinsatser

När en olycka inträffar larmas resurser från den eller de närmaste brandstationerna till platsen för att genomföra insatsen. Vid omfattande insatser samlas resurser från ett större område, ofta även från angränsande räddningstjänstorganisationer. Omvänt stöttar även vi med våra räddningsresurser till andra när de har behov. Under 2021 etablerades en täckstyrka (1+4) som är verksam dagtid mån-tors. Täckstyrkan är tänkt att verka genom att upprätthålla beredskapen i en kommun där ordinarie brandstyrka är på övning/utbildning. Vid särskilda händelser kan brandstyrkor som övar/utbildas komma att avbryta det planerade momentet för att bistå räddningsinsats. Den brandstyrkan som övar har vid ett sådant tillfälle en något längre anspänningstid än normalt.

Inom organisationen är rutinen, för att upprätthålla beredskapen, att vi normalt sett inte kallar in extra brandpersonal lokalt vid en omfattande händelse. Istället nyttjar vi det faktum att vår region är med svenska mått relativt resurstät. En lägre men för stunden acceptabel beredskap för nya insatser kan uppnås genom att fördela kvarvarande resurser över ytan på ett effektivt sätt. Detta innebär att en räddningsstyrka kan flyttas från en plats till en annan för att kompensera för styrkor som redan är insatta. Detta arbete baseras på inhämtade underrättelser från andra organisationer, erfarenheter och riskbedömning kring sannolikheten för nya händelser samt tiden det beräknas ta för att kunna hantera en ny händelse i samma område.

Vid torra och varma perioder är det vanligt förekommande med mark- och skogsbränder. Vid särskilda väderlekar, såsom starka vindar och låg fuktighet, är det vanligt att mark- och skogsbränderna blir insatser av en mer resurskrävande karaktär. Sker det då flera mark- och skogsbränder inom kommunerna kan beredskapen och organisationen bli hårt ansatt. Vid sådana situationer kan det även vara så att angränsande förbund och räddningstjänster upplever samma ansträngda läge, vilket leder till att utomstående resurser kan vara upptagna. För att hantera ett sådant läge nyttjas organisationens RIB-styrkor, värn och funktionsvärn. Detta för att kunna frigöra heltidsbrandstyrkorna från insatserna och återupprätta beredskapen i kommunerna och tätorterna. Under alla insatser, oavsett vilken typ av händelse, sker en kontinuerlig resursbedömning av befälen på plats för att återrapportera till den övergripande ledningen. Detta för att den övergripande ledningen ska kunna fördela och prioritera resurser så att de används så effektivt som möjligt.

Vid extrema situationer med många eller extremt resurskrävande insatser kan det förekomma behov av att vidta mer omfattande åtgärder för att kunna hantera situationen. Inkallning av ledig personal, utökad regional och nationell samverkan med andra räddningstjänster, begäran av stöd från andra myndigheter exempelvis MSB, Försvarmakten, frivilligorganisationer, lokala näringslivsaktörer kan förekomma. Vid dessa extrema situationer blir vi en del av den regionala och statliga samordningen som upprättas för ändamålet med möjlighet att både få hjälp, men också för att bistå med hjälp till andra som drabbats av en svår situation. Vid en allvarlig händelse eller i ett nödläge har vi även en förmåga att kunna bistå med ledning

Södertörns brandförsvarsförbund

Mogårdsvägen 2

Tfn: 08-721 22 00

www.Sbff.se

Org.nr.: 222000-0737

143 43 Vårby

Fax: 08-721 22 23

brandforsvaret@Sbff.se

utanför vår region. Vår räddningscentral har en praktisk erfarenhet av att på mycket kort tid kunna upprätta och hantera den övergripande ledningen för ett annat område för att avlasta och stödja vid omfattande olyckor eller vid systembortfall. Vid förfrågan av externa resurser utanför räddningsregionen är det VB, oftast i samråd med VRCH, som upprättar och hanterar kontakten med extern part. Detta kan antingen ske genom plattformen SSR eller genom att kontakt tas direkt med relevant part.

8.5 Räddningstjänst under höjd beredskap

Under höjd beredskap ska kommunens organisation för räddningstjänst även ansvara för uppgifter enligt 8 kap. i LSO. De ingångsvärden som är nödvändiga för att mer detaljerat beskriva förmågan att utföra uppgifterna är under utveckling. Sbff avvaktar mer detaljerade vägledningar vad gäller möjligheter att kunna utföra de uppgifter som anges i 8 kap. 2 § och har dialog med länsstyrelsen.

Räddningstjänst under höjd beredskap beskrivs i LSO 8 kap. För att skydda och rädda människor och egendom vid höjd beredskap ska brandförsvaret enligt LSO 8 kap 2§ utöver sina normala uppgifter även ansvara för:

- upptäckande, utmärkning och röjning av farliga områden,
- indikering, sanering och andra åtgärder för skydd mot nukleära och kemiska vapen,
- kompletterande åtgärder som är nödvändiga för att denna verksamhet ska kunna fullgöras, samt
- delta i åtgärder för första hjälp och transport av skadade samt för befolkningsskydd.

Sbff har förmågan att genomföra räddningsinsatser i rasmassor med utrustning för tung räddning. Viss räddningstjänstpersonal har utbildning att kunna utföra den här typen av räddningsinsatser. Utöver det har Sbff även kompetens och tillgång till utrustning för urban sök och räddning.

Lagen klargör att i övrigt ska samma regler och förhållanden gälla som vid utförande av kommunal räddningstjänst. Dessutom beskrivs att under höjd beredskap kan personal inom kommunens organisation för räddningstjänst tas i anspråk för uppgifter som inte berör den egna kommunen.

Organisationen vid höjd beredskap bygger på den fredstida organisationen och dess ansvarsområden. I avvaktan på planeringsinriktningar från centrala myndigheter inriktas planeringsarbetet på att säkerställa förmåga och uthållighet i händelse av fredstida kriser. Planeringsarbete genomförs utifrån den nu gällande kommunöverenskommelsen för civilt försvar som omfattar arbete med krigsorganisation, kompetenshöjande åtgärder samt säkerhetsskydd.

Gällande de specifika uppgifter som tillkommer enligt LSO 8 kap 2§ i händelse av höjd beredskap så krävs vägledning från centrala myndigheter för att i detalj kunna fortsätta planeringen avseende dessa uppgifter. Den fredstida organisationen innehåller dock förmågor som har relevans även för delar av de tillkommande uppgifterna, framförallt gällande CBRNE samt resurs för ras och tung räddning (RTR).

Södertörns brandförsvarsförbund

Mogårdsvägen 2
143 43 Vårby

Tfn: 08-721 22 00
Fax: 08-721 22 23

www.Sbff.se
brandforsvaret@Sbff.se

Org.nr.: 222000-0737

9 Uppföljning och utvärdering

9.1 Uppföljning

I detta handlingsprogram finns 2 övergripande lokala mål som på ett övergripande plan ska styra och stödja Södertörns brandförsvarsförbunds verksamhet enligt LSO framåt. Utöver handlingsprogrammet finns också andra styrande policys och fastställda leveransnivåer som direktionen fastställer. Gemensamt för dessa dokument är att de har en lång varaktighet men bör tas upp för revision minst vart fjärde år.

För samma perioder som handlingsprogrammet gäller fastställer direktionen också en verksamhetsplan. I verksamhetsplanen finns övergripande lokala mål för Sbff som inte omfattas av detta handlingsprogram, d.v.s. arbetsuppgifter som åligger Sbff utanför det som står i LSO.

De samlade målformuleringarna från handlingsprogrammet och verksamhetsplanen återfinns i Sbffs aktivitetsplan där mer detaljerade formuleringar och åtgärder för att nå mål finns. Detta dokument landar slutligen i lokala arbetsplanen för respektive distrikt och enhet.

Den löpande verksamhetsuppföljningen sker varje tertiäl. Verksamhetsplan och handlingsprogram följs upp genom angivna indikatorer och rapporteras till direktionen. Arbetsplanerna följs upp internt av organisationen, med fokus på erfarenhetsåterföring.

- Tertiäl 1
 - 1 jan-30 apr
- Tertiäl 2
 - 1 maj-31 aug
- Tertiäl 3
 - 1 sep-31 dec

9.2 Olycksundersökningar

Att ständigt utreda och utvärdera vårt arbetssätt och genomförande ger möjligheten att förbättra och hitta nya vägar för att skapa en snabbare och bättre hantering av olyckor. När en räddningsinsats är avslutad ser vi till att olyckan undersöks för att i skäligen omfattning kartlägga orsakerna till olyckan, olycksförloppet och hur insatsen har genomförts. Detta regleras av LSO och genom MSB:s föreskrift om undersökningsrapporter som anger vilka uppgifter som måste finnas med i undersökningen. Det första ledet av undersökningsrapporter utgörs av så kallade händelserapporter som skrivs efter varje insats av befälen som varit på plats. Om en bedömning görs att ytterligare undersökning behövs för att komplettera de grundläggande uppgifterna avseende orsakerna till olyckan, olycksförloppet eller hur insats har genomförts utförs detta av särskilt utsedd personal med kompetens inom utredningar. Vid dödsbränder rapporteras detta in till MSB utefter de rutiner MSB tagit fram.

Gemensamt för olycksutredning, oavsett omfattning, är att syftet och målet ska vara i ett lärande perspektiv, inte dömande. Det som framkommer kommuniceras ut i organisationen vilket i förlängningen förbättrar vårt arbete. I vissa fall skickas även dessa utredningar till Myndigheten för samhällsskydd och beredskap (MSB) för att få en större spridning på de lärdomar som har dragits vid olika olyckor.

Södertörns brandförsvarsförbund

Mogårdsvägen 2
143 43 Vårby

Tfn: 08-721 22 00
Fax: 08-721 22 23

www.Sbff.se
brandforsvaret@Sbff.se

Org.nr.: 222000-0737

10 Bilaga A - Dokumentförteckning

10.1 Avtal

Nynas AB: Möjlighet att nyttja industribrandkår i kommunal räddningstjänst

Räddningstjänsten Strängnäs: Gränslös räddningstjänst

Räddningstjänsterna i Stockholmsregionen: Gränslös räddningstjänst.

SOS Alarm AB: Intervju av hjälpsökande samt tekniksamverkan

Storstockholms brandförsvaret: Vattendykning

Sörmlandskustens räddningstjänst: Gemensam ledningsregion fr o m 2020-01-01, Gränslös räddningstjänst, vattendykning.

10.2 Övergripande dokument

Förbundsordning

Risکانالys 2021, uppdateras i regel i anslutning till revidering av handlingsprogrammet.

Verksamhetsplan 2022, uppdateras årligen

Aktivitetsplan 2022, uppdateras årligen

10.3 Dokument förebyggande

Instruktion 601 - Tillsynsplan 2022, uppdateras årligen.

Instruktion 602 – Tillsynsplan farlig verksamhet 2018-2023, uppdateras i regel i anslutning till revidering av handlingsprogrammet.

Instruktion 607 – Tillsyn, instruktion som beskriver genomförandet av tillsyn.

Instruktion 608 – Tillsyn farlig verksamhet, instruktion som beskriver genomförandet av tillsyn på farliga verksamheter.

PM 617 - Utformning och uppföljning av föreläggande gällande brandskyddskontroller

PM 621 - Vägledning för yttranden i planprocessen

PM 622 - Händelsebaserad tillsyn, beskriver hanteringen som leder till händelsebaserade tillsyner.

PM 623 - Södertörns brandförsvarsförbund i planprocessen - Stöd för medlemskommunernas arbete inom planprocessen

PM 626 - Sbff i byggprocessen

10.4 Dokument räddningstjänst

PM 701 - Kommunal plan för räddningsinsats, Seveso, allmän del

PM 712 – Kommunal plan för räddningsinsats, Seveso, intern del och verksamhetsspecifika delar

Räddningsektionens gemensamma ledningsdokument. (Under framtagande)

Södertörns brandförsvarsförbund

Mogårdsvägen 2

143 43 Vårby

Tfn: 08-721 22 00

Fax: 08-721 22 23

www.Sbff.se

brandforsvaret@Sbff.se

Org.nr.: 222000-0737

Underliggande lokala dokument kopplade till räddningsregionens gemensamma ledningsdokument. (Under framtagande)

Förmåga Farliga Ämnen - Regionsamverkan för olyckor med farliga ämnen

Samråd

Södertörns brandförsvarsförbund

Mogårdsvägen 2
143 43 Vårby

Tfn: 08-721 22 00
Fax: 08-721 22 23

www.Sbff.se
brandforsvaret@Sbff.se

Org.nr.: 222000-0737

11 Bilaga B – Beskrivning av samråd

Sbff genomförd under våren 2021 ett inledande samråd med Länsstyrelsen Stockholms län ang. beskrivning av räddningstjänstens ansvar, planering och samverkan i handlingsprogrammet avseende räddningstjänst under höjd beredskap utifrån kraven i 8 kap. LSO.

Sbff har samrått med Sjöfartsverket och Kustbevakningen avseende indelning av hamnområden kopplat till kommunalt respektive statligt vatten och de ansvar som det medför. En första kontakt togs under våren 2021 för att i september mynna ut i en dialog mellan Sbff och Kustbevakningen avseende förhållningssätt och indelning av kommunalt och statligt vatten.

Under våren 2021 informerades berörda kommuner, myndigheter och organisationer genom ett informationsbrev att Sbff avser att skicka ut handlingsprogrammet på samråd under hösten 2021, närmare bestämt 2021-10-10 tom. 2021-10-31.

Här kommer en sammanfattning av eventuella synpunkter och kommentarer från det breda samrådet att redovisas.

Södertörns brandförsvarsförbund

Mogårdsvägen 2
143 43 Vårby

Tfn: 08-721 22 00
Fax: 08-721 22 23

www.Sbff.se
brandforsvaret@Sbff.se

Org.nr.: 222000-0737

12 Bilaga C – Hamnar och dess gränser i vatten

Södertörns brandförsvarsförbund ansvarar för de räddningsinsatser som behöver genomföras inom kommunen och som inte faller under det statliga räddningstjänstansvaret.

Gränsdragningen ges av regleringen i LSO där staten via Sjöfartsverket och Kustbevakningen har ansvaret för flygräddning, sjöräddning och miljöräddning till havs och i de tre största sjöarna Vänern, Vättern och Mälaren.

För andra vattenområden, kanaler, insjöar, vattendrag, strand och hamnar har kommunen kommunalt räddningstjänstansvar. Vad som avses med begreppet hamn ges av MSB:s tolkning i handboken för handlingsprogram. Det ger att samtliga bryggor, pirar och kajer med dess omedelbara närhet är kommunalt räddningstjänstansvar. Är hamnen utformad med tydlig avgränsning mot öppet vatten omfattas det kommunala räddningstjänstansvaret av det innanför bryggor, pirar eller inre vågbrytare.

Utöver denna generella tolkning finns det behov av att beskriva några av de större hamnområdena i detalj enligt nedan.

Hamnområde Bergs oljehamn, Nacka kommun

Hamnområdet vid Bergs oljehamn täcks in i det vattenområde som är kommunalt ansvar. Området bestäms av från väster av kommungränsen mot Stockholm och Lidingö till en linje rakt mellan Elfviks udde (Lidingö) till Eols udde (Nacka). Vattenområdet begränsas mot Baggensfjärden av en linje rakt norrut från spetsen av Kyrkogårdsudden.



Södertörns brandförsvarsförbund

Mogårdsvägen 2
143 43 Vårby

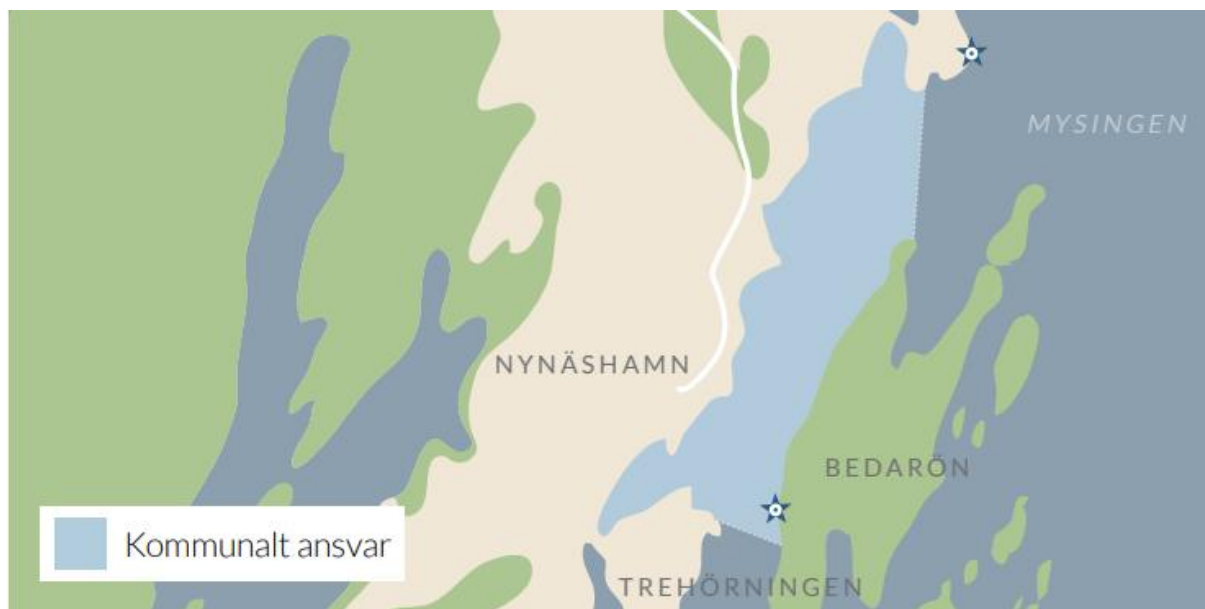
Tfn: 08-721 22 00
Fax: 08-721 22 23

www.Sbff.se
brandforsvaret@Sbff.se

Org.nr.: 222000-0737

Hamnområde Nynäshamn kommun

Hamnområdet begränsas i norr av Brunnsviksholme med en linje från dess södra spets till norra spetsen av del av Bedarön. I söder ges begränsningslinjen av Trehörningen med en linje från dess östra spets till Bedarön.



Hamnområde Södertälje hamn, Södertälje kommun

Det kommunala ansvarsområdet för räddningstjänst begränsas i norr av en begränsningslinje vid ön Fläsket och i söder vid Halls holme. Vattnet däremellan inklusive kanalen och Maren är kommunalt ansvarsområde.



Södertörns brandförsvarsförbund

Mogårdsvägen 2
143 43 Vårby

Tfn: 08-721 22 00
Fax: 08-721 22 23

www.Sbff.se
brandforsvaret@Sbff.se

Org.nr.: 222000-0737

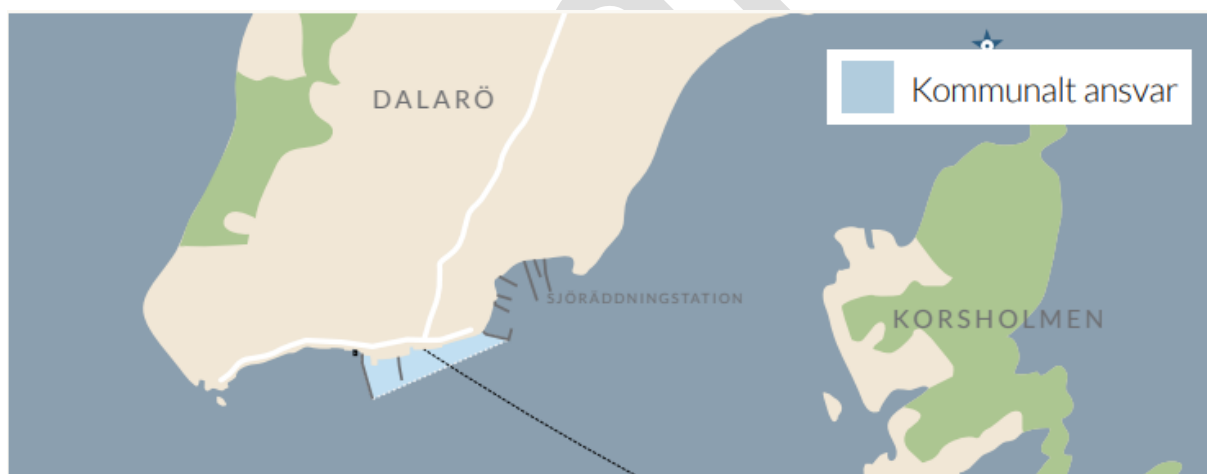
Hamnområde Karlslunds marina, Haninge kommun

Hamnområdet i Väsbyfjärden avgränsas av marinans bryggområde, med begränsningslinjer i ytterkant av de yttre bryggorna och en tänkt linje mellan dessa.



Hamnområde Dalarö, Haninge kommun

Hamnområdet avgränsas av bryggornas yttre spetsar.



Södertörns brandförsvärsförbund

Mogårdsvägen 2
143 43 Värby

Tfn: 08-721 22 00
Fax: 08-721 22 23

www.Sbff.se
brandforsvaret@Sbff.se

Org.nr.: 222000-0737

Övriga

Var	Kommun	Ansvar
Albysjön	Huddinge/Botkyrka	Kommunalt
Dalarö kanal	Haninge	Kommunalt
Dragets kanal	Nynäshamn	Statligt
Muskö kanal	Haninge	Kommunalt
Norviks hamn	Nynäshamn	Kommunalt inom 50 meter från kajen. (Området avses illustreras till slutversion.)
Rassa vikar	Nynäshamn	Kommunalt
Svartsjövikén	Ekerö	Kommunalt söder om bron.
Tappröm	Ekerö	Statligt. Del av Mälaren.
Törnbyviken	Ekerö	Kommunalt
Skurusundet- Lännerstasunden- Fladen-Bofladen	Nacka	Kommunalt. Begränsas i norr av en linje dragen rakt västerut från udden vid Lilla Björknäs och i sydost av en linje rakt norrut från spetsen av Kyrkogårdsudden.
Sicklasjön, Järlasjön	Nacka	Kommunalt
Vårgårdssjön	Nacka	Kommunalt

Södertörns brandförsvarsförbund

Mogårdsvägen 2
143 43 Vårby

Tfn: 08-721 22 00
Fax: 08-721 22 23

www.Sbff.se
brandforsvaret@Sbff.se

Org.nr.: 222000-0737