

Komplettering av överklagan i mål M 498-23 angående anmälan om anläggande av fotbollsplaner m.m. på del av fastigheten Erstavik 25:1, skifte 14, i Nacka kommun

Nacka kommun, genom dess kommunstyrelse (nedan kommunen), inkommer här med komplettering i mål nr M 498-23.

Yrkanden

Nacka kommun yrkar att Mark- och miljööverdomstolen ger prövningstillstånd, upphäver mark- och miljödomstolens dom i mål M 3326-22 och därmed Länsstyrelsen i Stockholms läns beslut samt meddelar att den anmälda åtgärden kan påbörjas med vidtagande av de åtgärder som redovisas i avsnittet ”Förslag på skyddsåtgärder” nedan, i andra hand med de försiktighetsmått som domstolen finner nödvändiga.

Skäl och grunder för prövningstillstånd

Det finns anledning att tvivla på att mark- och miljödomstolen har dömt rätt

Kommunen anser att det finns anledning att tvivla på att mark- och miljödomstolen dömt rätt i sin slutsats av skadan på natur- och kulturmiljön. Mark- och miljödomstolen bedömer att den anmälda åtgärden skulle innebära påtaglig skada. Kommunen vidhåller att den aktuella platsen och ängsmarken har förlorat den tydliga kopplingen till det övriga kulturområdet såsom prästbostället vid Källtorps gård, såväl visuellt som funktionellt, genom bland annat den granhäck som omger prästbostället och den trafikerade Ältavägen. Vidare började det aktuella området redan på 1970-talet omvandlas till rationellt brukad odlingsmark genom att småskaliga flikar planterades igen med gran. Denna utveckling har fortsatt bland annat med att brynen blivit alltmer igenvuxna. Att brukandet av odlingsmarken nu har upphört har lett till att även själva odlingsmarken börjat växa igen. Detta har lett till att den historiska kopplingen mellan odlingsmarken och Källtorps gårdsmiljö ytterligare försvagats. Även om åtgärden innebär en viss påverkan är kommunens bestämda uppfattning att det inte rör sig om påtaglig skada.

Det går vidare att tvivla på om ett förbud är motiverat och proportionerligt när skyddsåtgärder har redovisats och yrkats av kommunen. Enligt 12 kap. 6 § fjärde stycket miljöbalken får en myndighet förbjuda en verksamhet om åtgärder som behövs för att begränsa eller motverka skadan på naturmiljön inte är tillräckliga och det är nödvändigt för skyddet av naturmiljön. Av förarbeten till 20 § naturvårdslagen (prop. 1990/91:90 s. 398-400) framgår att ett förbud bör meddelas endast i undantagsfall. I detta fall har mark- och miljödomstolen inte motiverat detta.

Vidare anser kommunen att mark- och miljödomstolen inte korrekt bedömt de olika intressen som ska vägas mot varandra. Kommunen instämmer inte i mark- och miljödomstolens bedömning om den sökta åtgärdens förenlighet med riksintresset för friluftsliv. Den aktuella ängsmarken håller redan idag på att växa igen och området är inte en särskilt tillgänglig yta för allmänheten. Kommunen anser att genom att anlägga fotbollsplaner för barn och unga, vilket främjar folkhälsan, samt genom att bland annat genomföra insatser med stigar och skyltning som kommunen åtagit sig utföra, innebär en sådan utveckling av områdets värden för det samlade friluftslivet att det blir fråga om en avvägning mellan två olika riksintressen.

Mark- och miljödomstolen nämner inte heller och kan inte anses ha beaktat det starka allmänna intresset av att anlägga fotbollsplaner och idrottsanläggningar för barn och unga inom rimliga avstånd från bostadsområden. Vidare har mark- och miljödomstolen inte beaktat eller närmare redogjort för artikel 31 i barnkonventionen och hur den förhåller sig i prövningen. Kommunen anser här att mark- och miljödomstolen kommit till fel domslut eftersom både folkhälsan och barnkonventionen är allmänna intressen som bör beaktas i ett mål som detta.

Det går inte att bedöma om mark- och miljödomstolen har dömt rätt utan att målet tas upp

Eftersom det enligt kommunen finns anledning att tvivla på att mark- och miljödomstolen har dömt rätt i frågan om skadan på naturmiljön och avvägningen mellan olika intressen (dels mellan riksintressena för kulturmiljövård och friluftsliv, dels hur det starka allmänintresset av att anlägga fotbollsplaner och idrottsanläggningar och artikel 31 i barnkonventionen har beaktats) anser kommunen att det inte går att bedöma om mark- och miljödomstolen har dömt rätt utan att målet tas upp av Mark- och miljööverdomstolen.

Det är av vikt för ledning av rättstillämpningen att målet tas upp av högre rätt

Enligt Mark- och miljööverdomstolens dom den 16 december 2020, mål M 7353-19, är tillgången till idrottsplatser, särskilt för barn och unga, av stor betydelse för folkhälsan. För att främja detta syfte krävs att idrottsplatserna är lokaliserade i närheten av bostäder. I domskälen anger MÖD att vid bedömningen av vilka krav på åtgärder som är miljömässigt motiverade och rimliga för att begränsa en olägenhet måste beaktas att det föreligger ett starkt allmänintresse av att idrottsverksamhet kan bedrivas inom rimliga avstånd från bostadsområden.

Kommunen anser att det behövs vägledning om hur det starka allmänintresset av tillgången till idrottsplatser, särskilt för barn och unga, och hur dessa kan bedrivas inom rimliga avstånd från bostadsområden, ska beaktas i prövningar som dessa. Det finns ett prejudikatintresse och frågan är av vikt för folkhälsan och möjligheten att anlägga idrottsplatser i hela Sverige.

Av artikel 31 i barnkonventionen, som gäller som svensk lag, framgår bland annat att konventionsstaterna ska uppmuntra tillhandahållandet av lämpliga möjligheter till rekreations- och fritidsverksamhet för barn. I ett beslut från Länsstyrelsen i Jämtlands län den 8 juni 2020 (dnr 403-8240-2019) har frågan huruvida en fotbollsplan kan vara ett väsentligt samhällsintresse utifrån barnkonventionen behandlats. Beslutet gällde i det fallet bygglov för fotbollsplan på brukningsvärd jordbruksmark. Med hänsyn till artikel 31 i barnkonventionen bedömde länsstyrelsen i det fallet att en fotbollsplan för barn är ett viktigt rekreationsintresse, och därmed ett väsentligt samhällsintresse. Kommunen anser, mot bakgrund av att det inte finns särskilda

regler om barnkonventionens ställning i förhållande till annan svensk lagstiftning, att det behövs vägledning i hur artikel 31 i barnkonventionen ska tillämpas i prövningar som dessa.

Kommunen hävdar mot bakgrund av ovan att det är av vikt för ledning av rättstillämpningen att målet tas upp av Mark- och miljööverdomstolen.

Grunder

Den anmälda åtgärden innebär inte sådan skada på naturmiljön att denna inte kan tillåtas och det finns erforderliga åtgärder som kan vidtas för att begränsa eller motverka eventuell skada på naturmiljön. Det saknas därmed grund att förbjuda den anmälda verksamheten.

Utveckling av talan och grunder

Bakgrund och vald lokalisering

Behovet av rörelse och dess betydelse för unga människors utveckling och folkhälsan överlag är allmänt erkänt. När Nacka kommun växer finns behov av att tillskapa flera anläggningar för idrottsändamål. Dessa behov finns bland annat beskrivna i kapacitetsutredning som Fritidsnämnden i Nacka kommun tagit fram. I utredningen framhålls bland annat behovet av fler 11-spelarplaner för fotboll. Det kan samtidigt konstateras att det råder brist på tillgängliga ytor för nya fotbollsplaner med god tillgång till kollektivtrafik i Nacka. Under senare tid har det även i praxis uttryckts att det föreligger ett starkt allmänintresse av att idrottsverksamhet kan bedrivas inom rimliga avstånd från bostadsområden¹. Mot bakgrund av detta gav Kommunfullmäktige i Nacka kommun i budgeten för 2018 Fritidsnämnden i Nacka kommun i uppdrag att utreda möjligheterna att anlägga 11-spelarplan vid Hellasgården.

Aktuell samrådsanmälan har föregåtts av flertalet utredningar, politiska beslut om bland annat investeringar och arrendeavtal med markägaren. Att valet föll på den aktuella ytan grundar sig på bland annat möjligheten att kunna inrymma två 11-spelarplaner på samma plats, dess tätortsnära placering mellan centrala Nacka och Älta samt goda möjligheter för barn och unga att kunna ta sig till och från anläggningarna med kollektivtrafik. Idag är det aktuella området otillgängligt och består av ängsmark. Ytan har tidigare utretts som en möjlig plats för att anlägga ridskola. Genom etablering av området lockas fler människor och besökare till Nackareservatet som kanske inte skulle ha besökt området annars.

Som en del av utredningen inför utvärdering av platsens lämplighet har kommunen låtit KMV Forum AB utföra en kulturmiljöanalys med särskilt fokus på bedömning av områdets känslighet samt konsekvensbedömning av förslagets påverkan på kulturmiljön. Mot bakgrund av utredning och däri föreslagna åtgärder för att begränsa påverkan på kulturmiljön, samt det inom kommunen trängande behovet av fler idrottsanläggningar, bedömdes den aktuella platsen som lämplig för att säkerställa en del av behovet av fotbollsplaner inom kommunen och den 28 mars 2022 anmälde kommunen om samråd för anläggandet av två konstgräsplaner för fotboll med tillhörande stängsel, belysning, omklädningsrum och parkeringsytor, på del av fastigheten Erstavik 25:1, skifte 14. Till anmälan bifogades den framtagna kulturmiljöanalysen av Källtorp,

¹ Mark- och miljööverdomstolens dom den 16 december 2020 i mål M 7353-19.

se bilaga 1 till samrådsanmälan. Länsstyrelsen beslutade den 19 april 2022 att förbjuda anläggandet av de anmälda anläggningarna. Mark- och miljödomstolen avslog den 19 december 2022 kommunens överklagan av länsstyrelsens beslut.

Närmare om platsen och berörda riksintressen

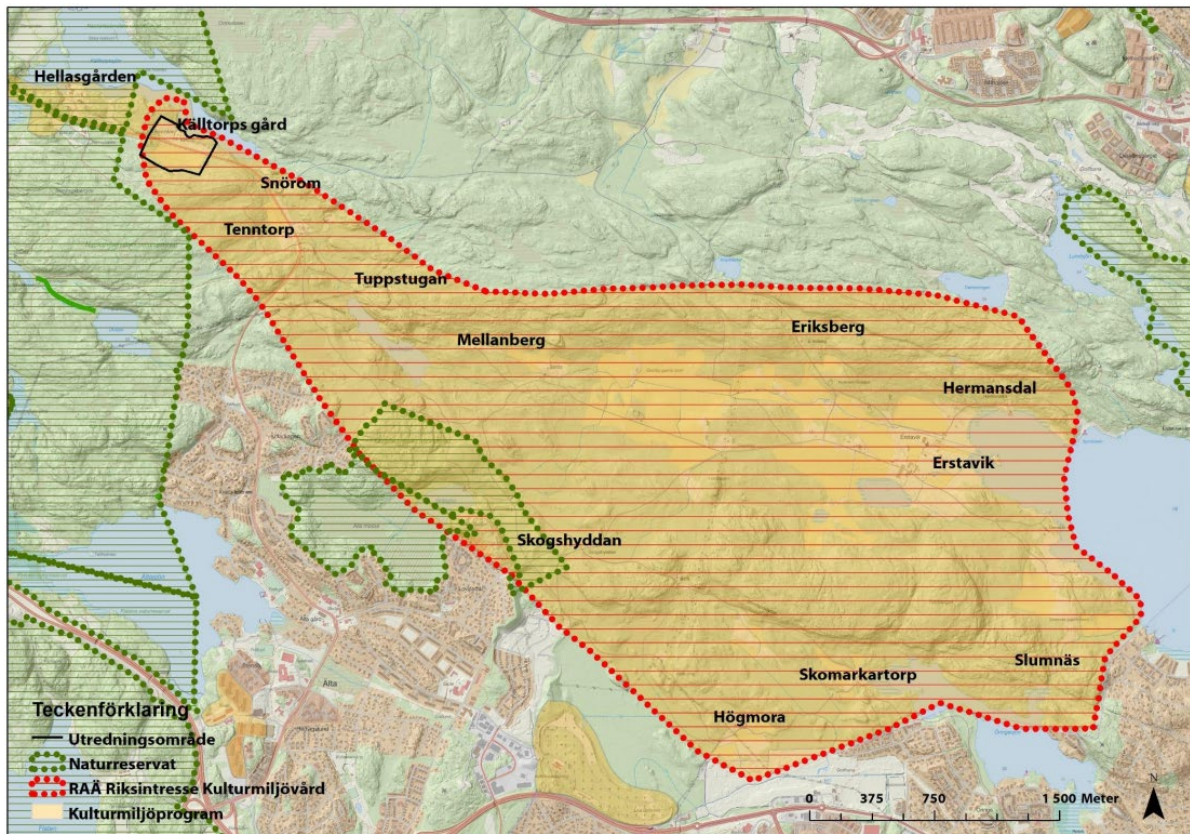
Den aktuella platsen Källtorp ligger inom Nacka-Erstavik, nära Stockholms innerstad. De goda förutsättningarna för ett mångsidigt friluftsnyttjande, goda kommunikationsmöjligheter samt den omedelbara närheten till Stockholm och flera tätbebyggda bostadsområden gör området till ett av länets mest besökta friluftsområden. Den nu aktuella platsen vid Källtorps gård är även av riksintresse för friluftsliv samt riksintresse för kulturmiljövård, vilka närmare redogörs i det följande.

Riksintresse för kulturmiljövård m.m.

Riksintresset för kulturmiljövård, Erstavik [AB 52] (Nacka sn), består av förhållandevis stora skogsområden med många sjöar samt herrgårdslandskap i anslutning till Erstavik. Riksintresset motiveras av dess herrgårdsmiljö i öppen, odlad dalgång vid en Östersjövik, med huvudsaklig prägel från den gustavianska tiden som tydligt visar hur större gods drevs och organiserades från 1700-tal till tidigt 1900-tal.

Som ovan nämnts omfattar riksintresset ett stort område, ca 1 150 ha, och enbart Erstavik har ca 150 ha öppen areal, dvs. brukad mark och betesmark.² Den nu anmälda åtgärden avser endast att ta i anspråk cirka 2,8 ha ängsmark och av riksintresset som helhet.

² Se <https://www.erstavik.se/?id=3>



Figur 1. Röd streckad linje visar riksintresse för kulturmiljövård Erstavik [AB 52]. Den svarta markeringen i riksintresseområdets övre vänstra hörn visar området för kulturmiljöanalys av Källtorps gård som genomförts.

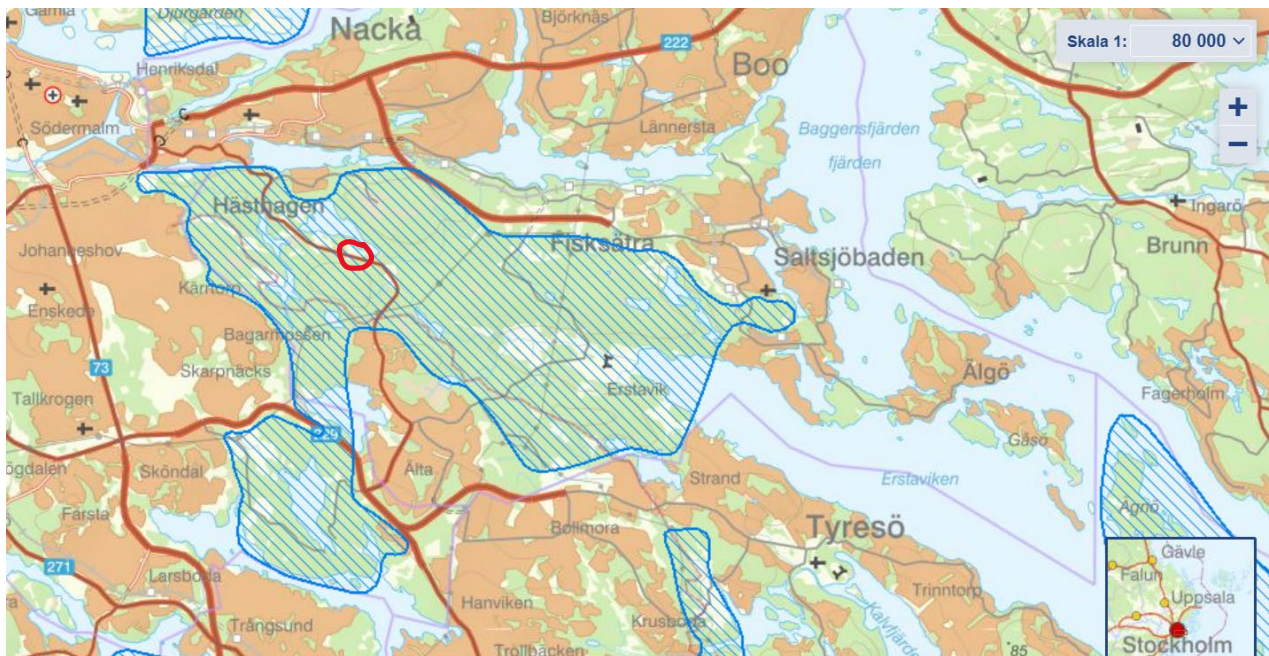
Det som uttrycker riksintresset är följande:

Den dominerande, välbevarade gustavianska herrgårdsanläggningen ritad av J E Rehn med ljusputsad huvudbyggnad med markerat mittparti och högrest brutet tak samt inhägnad gårdsplan mot sjösidan med putsade flyglar. Erstaviks kapell, en rest av den äldre karolinska herrgården, med panelad timmerstomme, tätt sittande fönster och ett brutet tak, i nära anslutning till huvudbyggnaden. Den symmetriskt anlagda herrgårdsmiljön ordnad kring en mittaxel, med parkmarken alléerna, lusthuset, brygga och utblickar över Erstaviken. Den fria siktlinjen i axial riktning mellan herrgården och det öppna landskapet i dalgången. Sammanhållen miljö med välbevarade ekonomibyggnader och bostadshus för godsets olika yrkeskategorier i anslutning till herrgården, bostadshusen oftast bestående av panelade timmerbyggnader som närmast herrgården har en mer ståndsmässig utformning med brutna tak. Det av godsdriften präglade öppna odlingslandskapet med öppna diken, solitära ekar och andra landskapselement samt ett terränganpassat vägnät som i huvudsak sammanfaller med 1700-talets landskap. *Prästbostället Källtorp på Källtorpsjöns södra sida, med faluröd herrgårdsliknande 1700-tals huvudbyggnad krönt av brutet tak med anslutande faluröda ekonomibyggnader, de öppna odlingsmarkerna, den torpliknande faluröda klockarbostaden Snöröm vid Källtorpsjöns sydöstra sida samt en mångfald av torplandskap i den tidigare utmarken med torp från 1700- till 1900-tal, utgörande av oftast små enkla stugor med faluröda träfasader och mindre landskapsrum.*

Som framgår ovan är det framför allt områdena runt Erstaviks gård som uttrycker riksintresset samt några mindre gårdar och bostäder som speglar 1700-talslandskapet. En del av detta är ”de öppna odlingsmarkerna”. Detta uttryck är inte enbart knutet till odlingsmarken vid Källtorps gård utan avser fler öppna odlingsmarker, vilka man passerar i området och längs med Ältavägen, såsom Tenntorp. Men det aktuella området ingår i detta uttryck vilket beskrivs i kulturmiljöanalysen.

Riksintresse för friluftsliv

Det aktuella området ingår även i riksintresset för friluftsliv, FAB 05 Nacka-Erstavik-Flaten. Det är ett stort område och området är ett av Stockholmsområdets viktigaste, mest lättillgängliga och välbesökta friluftsområden. Det tätortsnära läget gör att området är viktigt för många människors friluftsliv och Nacka-Erstavikområdet utnyttjas flitigt för strövande, skidåkning, orientering, cykling och andra motionsaktiviteter.



Figur 2. Kartan visar riksintresseområdet för friluftsliv FAB 05 Nacka-Erstavik-Flaten. Den röda ringen markerar området för Källtorps gård och de nu planerade åtgärderna.

Huvudkriterierna i riksintresset är områden med särskilt goda förutsättningar för berikande upplevelser i natur- och/eller kulturmiljöer, friluftaktiviteter och därmed berikande upplevelser och vattenanknutna friluftaktiviteter och därmed berikande upplevelser. Som stödskriterier nämns bland annat förekomst av anläggningar eller service, såsom toalett och parkering, att det finns markerade leder och informationsskyltar, förekomst av stigar och möjligheter att komma till och in i området samt vistas i eller i anslutning till området (exempelvis med buss, bil och cykel). Vid Källtorpsjön ligger Hellasgården med bland annat bollplaner och tennisbanor.

Påverkan på kultur- och naturmiljön

Kommunen delar inte mark- och miljödomstolens och länsstyrelsens bedömning att de föreslagna åtgärdernas negativa påverkan på natur- och kulturmiljön utgör påtaglig skada och blir så stor att åtgärden inte kan medges.

Eftersom det nu aktuella området ligger inom ett område för riksintresse för kulturmiljövård och även för friluftsliv ska området så långt möjligt skyddas mot åtgärder som *påtagligt skadar* natur- eller kulturmiljön, jmf 3 kap. 6 § miljöbalken. Frågan är då om den nu anmälda åtgärden medför sådan påtaglig skada på områdets natur- eller kulturmiljö att verksamheten inte kan tillåtas.

Vad gäller anläggningarnas påverkan på kulturmiljön på platsen vid Källtorp och riksintresset som helhet vill kommunen betona följande. Som framgått ovan utgör Källtorp och dess kulturvärden endast en begränsad del i det aktuella riksintresset för kulturmiljövården för Erstavik. Den aktuella ängsmarken invid Källtorps gård är varken den enda hävdade marken längs Ältavägen eller inom riksintresseområdet. Att de mest intressanta kulturvärdena återfinns runt Erstavik beskrivs väldigt tydligt i riksintresse för friluftsliv, FAB 05 Nacka-Erstavik-Flaten, där det anges att de stora kulturhistoriska värdena får anses återfinnas runt Erstaviks säteri medan gårdarna och torpen Lilla Sickla, Nacka gård, Källtorp och Snörom är *kulturhistoriskt intressanta*. Det ska därför noteras att det finns en åtskillnad mellan dessa områden och deras olika kulturhistoriska värden vilket bör beaktas vid bedömningen av åtgärdens påverkan på naturmiljön.

Den aktuella platsen och ängsmarken har idag förlorat den tydliga kopplingen till det övriga kulturområdet såsom prästbostället vid Källtorps gård. Prästbostället används idag som privatbostad och är omgärdad av en hög granhäck som avskärmar gårdsbebyggelsen från det närmast kvarvarande öppna odlingslandskapet, se bilder nedan. Även Ältavägen, som är en större och trafikerad väg, utgör en visuell barriär mellan gårdsbebyggelsen och kvarvarande ängsmark. Det finns således inget visuellt samband mellan gårdsbebyggelsen och ängsmarken. Det finns inte heller något funktionellt samband mellan gårdsbebyggelsen och ängsmarken eftersom det inte är Källtorps gård som brukar eller har tillgång till denna mark. Trafiken längs vägen har de senaste åren ökat och bedöms fortsätta öka de kommande åren.

Vidare började det aktuella området redan på 1970-talet omvandlas till rationellt brukad odlingsmark genom att småskaliga flikar planterades igen med gran. Denna utveckling har fortsatt bland annat med att brynen blivit alltmer igenvuxna. Att brukandet av odlingsmarken nu har upphört har lett till att även själva odlingsmarken börjat växa igen. Detta har lett till att den historiska kopplingen mellan odlingsmarken och Källtorps gårdsmiljö ytterligare försvagats.



Figur 3. Ängsmarken (t v), Ältavägen och Källtorps gård (t h bakom granhäcken). Den visuella läsbarheten mellan ängsmarken och gårdsbebyggelsen är begränsad.



Figur 4. Ältavägen mot Källtorps gård. Gårdsbebyggelsen omges av en hög granhäck.

Det aktuella området nyttjas inte av allmänheten idag annat än att det går att se det när man passerar området längs med Ältavägen. Det kvarvarande kulturvärdet måste därför bedömas vara begränsat. Det finns inte heller några naturliga promenadstråk utöver Ältavägen som passerar området och som möjliggör för allmänheten att ta vara på ängsmarken som kulturmiljöområde.

Denna slutsats får anses delas av kulturmiljöanalysen som just beskriver att läsbarheten av kopplingen mellan gårdsbebyggelsen och den öppna odlingsmarken till delar är försvagad av Ältavägens väggkropp, samt av granhäcken som till delar skymmer gårdsbebyggelsen. Även om ängsmarken utgör den enda bevarade delen av gårdens tidigare mer omfattande odlingsmarker måste man därför enligt kommunens mening se till ett större område än det snäva utredningsområde som kulturmiljöanalysen baseras på för att bedöma påverkan av nu anmäld åtgärd och vilken inverkan åtgärden har på förståelsen av områdets agrara historia. Eftersom det visuella och historiska sambandet mellan bebyggelsen och den tidigare odlingsmarken redan idag

är så påverkat medför ett ianspråktagande av odlingslandskapet i dess närhet inte någon sådan skada att prästbostället Källtorp i något avseende förlorar sitt värde i riksintresseområdet. Det är även gården som sådan som hyser det större kulturvärdet och det förblir oförändrat. Som angetts ovan bedöms inte heller värdet av de öppna odlingsmarkerna inom riksintresset påverkas i någon större utsträckning.

Åtgärden är även i linje med Nacka kommuns översiktsplan ”Hållbar framtid i Nacka” som antogs 2018. I denna framgår att befintliga verksamheter bör ges möjlighet att fortleva och utvecklas och ska vägas mot det rörliga friluftslivets, naturvårdens och kulturmiljövårdens intressen. Ytterligare verksamheter för rekreation kan tillkomma i områdets utkanter förutsatt att det inte skadar riksintressena och befintliga naturvärden. Bland annat anges uttryckligen de dåvarande planerna om att i Källtorp (samma plats som nu är aktuell) uppföra en ny ridanläggning. Det aktuella området är således en del av det område som bedömts möjlig för viss utveckling och för att tillgodose det allmänna friluftslivet. Även om fotbollsplaner inte nämns specifikt för platsen inom riksintresset för friluftsliv finns det bollplaner i närliggande Hellasgården cirka 400-500 meter från platsen. Fotbollsplaner är således inget främmande för kulturmiljön i området och är en viktig del i att aktivera unga människor.

Sammanfattningsvis är det kommunens bedömning att – även om den nu anmälda åtgärden att anlägga fotbollsplaner m.m. innebär en påverkan på kulturmiljön – platsen fortsatt har förutsättningar att återspegla det riksintressanta kulturhistoriska sammanhang som präglar området runt Källtorp. Den aktuella ängsmarken har inte självständigt något stort kulturhistoriskt värde och är inte heller av någon avgörande betydelse för kulturvärdet vid Källtorps gård. Inte heller bör åtgärden medföra en förändring i bevarandet av de ”öppna odlingsmarkerna” i området eftersom det finns fler äldre öppna odlingsmarker längs Ältavägen och inom Erstavik som bibehåller områdets intryck av äldre odlingslandskap. Åtgärden bedöms därmed inte skada något eller några av de natur-, kultur- eller friluftsvärden som utgör grunden för riksintresset Erstavik och det finns även försiktighetsåtgärder som kan vidtas för att begränsa påverkan, se nedan.

Förslag på skyddsåtgärder

Kommunen delar inte mark- och miljödomstolens och länsstyrelsens bedömning att det inte är möjligt att förelägga om några åtgärder alls enligt 12 kap. 6 § fjärde stycket miljöbalken för att begränsa skadan på naturmiljön i tillräcklig omfattning.

Av den kulturmiljöanalys som kommunen lämnat in i samband med anmälan om samråd redovisas rekommendationer för att minska anläggningens visuella påverkan, specifika rekommendationer för skyddade värden såsom fornlämningar samt kompensationsåtgärder. Dessa har utformats för att så långt som möjligt beakta de i kulturmiljöprogrammet fastställda förhållningssätt för hanteringen av kulturmiljön. Kommunen vidhåller att de rekommendationer och åtgärder som redovisats i kulturmiljöanalysen på sid. 15 är tillräckliga för att begränsa den påverkan som kan uppkomma från nu planerade åtgärder. Kommunen åtar sig därför att genomföra dessa för att begränsa åtgärdernas påverkan på områdets natur- och kulturvärden;

Rekommendationer för att minska anläggningens visuella påverkan

- Omklädningsbyggnad bör vara låg och med en neutral gestaltning. Gestaltningen kan med fördel hämta inspiration från naturen avseende material och kulörer.
- Undvik hårdgörande i form av asfaltering vid parkeringen. Istället bör mer ”levande” material som exempelvis genombruten betongsten där gräs kan växa igenom användas.
- Den nivåskillnad som stödmurarna kommer att innebära kan visuellt minskas genom att vegetation planteras och tillåts klättra på murarna.
- Stängsel som medger en så stor genomsiktighet som möjligt rekommenderas för att minska den sammantagna barriäreffekten av stödmurar och stängsel.

Specifika rekommendationer för lagskyddade värden/fornlämningar

- Gravfältet bör, om etablering av fotbollsplaner beslutas, stängslas av under byggarbetstid så att inga skador eller övertäckning av fornlämningarna sker. Ett nytt samråd bör hållas med Länsstyrelsen kring frågan om hur nära ett stängsel kan sättas och vilken typ av stängsel som ska användas.
- Om permanenta stängsel planeras kring idrottsplatsen intill gravfältet, bör detta samrådats med Länsstyrelsen samt utformas på ett sätt som inte stör den förhistoriska miljön.

Kompensationsåtgärder

- Informera om Källtorps kulturhistoriska utveckling som prästboställe under Erstavik och Nacka gård genom exempelvis skyltning.
- Informera om gravfältet och övriga fornlämningar kring Källtorp.
- Genomföra återkommande fornvårdande röjningsinsats på gravfältet.
- Förvalta och underhålla kulturmiljön vid det närbelägna Tenntorp, en arrendegård under Erstavik, och att informera om dess kulturhistoriska värden
- Förvalta och underhålla kulturmiljön vid den närbelägna klockarbostaden/båtsmanstorpet Snörom och att informera om dess kulturhistoriska värden

Enligt det arrendeavtal som kommunen har träffat med markägaren ska kommunen även återställa marken om inget annat överenskommes. Det innebär att när behovet av anläggningarna inte längre finns kvar kommer marken så långt möjligt att återställas.

Genom nu planerad åtgärd kommer andra befintliga kulturvärden att främjas, vilka idag i princip är dolda för allmänheten. De äldsta bosättningarna i kommunen hittar man i detta område utmed Källtorpsjön och i Erstaviksområdet. I anslutning till odlingsmarken finns det fornminnen som kommunen avser att åskådliggöra i samband med etableringen av fotbollsplanerna. Fornminnena kommer tillgängliggöras genom att kommunen sätter upp

informationstavlor och iordningsställa stigar i anslutning till fotbollsplanerna. Dessa fornminnen bedöms därmed tillgängliggöras genom att allmänheten i större utsträckning kommer att besöka området samt informeras om dess historiska kontext. Vad gäller fornminnen i området har länsstyrelsen tidigare meddelat att de inte har något att erinra mot exploateringen ur fornlämnings synpunkt under förutsättning att gravfältet inte skadas.

Kommunen är öppen för att Mark- och miljööverdomstolen meddelar de försiktighetsmått den finner nödvändiga för att det ska vara möjligt att anlägga de anmälda anläggningarna på platsen.

Intresseavvägning och proportionalitet

Den nu anmälda åtgärden, anläggandet av fotbollsplaner främjar barn och ungas hälsa och möjliggör samtidigt för fler människor att röra sig och upptäcka området ännu mer. Även om anläggningarna innebär en viss påverkan på kulturmiljön så är det kommunens bestämda uppfattning att Källtorp och Erstavik som helhet alltjämt kommer att återspegla det riksintressanta kulturhistoriska sammanhang som präglar området.

Den aktuella platsen för anläggande av fotbollsplaner har valts med beaktande av att begränsa intrång och olägenhet för människors hälsa och miljön samtidigt som det tillgodoser behovet av idrottsplatser nära kommunikationer och bostäder, jmf 2 kap. 6 § miljöbalken. Mot bakgrund av den påverkan som redan idag är i området bedömer kommunen att de värden som finns redan idag är påverkade. Att åtgärder får vidtas i området, om än med restriktivitet, framgår av såväl den översiktsplan ”Hållbar framtid i Nacka” som antogs 2018 och det kulturmiljöprogram som antogs 2011. I översiktsplanen anges även att det på den aktuella platsen planeras en ridanläggning. I framtagandet av förslaget har kommunen beaktat områdets kulturhistoriska karaktär och visat den särskilda omsorg vid nygestaltning som krävs. Även om åtgärden kan anses medföra att bebyggelsen kring Källtorp kommer mista sin landskapliga kontext så medför redan befintlig påverkan att nuvarande kulturvärde i stor utsträckning baseras på omgivningens agrara miljö i stort, exempelvis de kvarvarande odlingsmarker vid ex Tenntorp, än den i dagsläget angränsande hävdade marken med vilken endast en svag koppling återstår. Effekten av den nu planerade åtgärden måste därmed ses i ett större sammanhang och därmed ha en mer begränsad påverkan, särskilt med beaktande av de åtgärder som kommunen åtagit sig att vidta för att motverka eventuell skada. Åtgärden är även motiverad, utifrån det angelägna intresse som åtgärden avser att tillgodose. Mot bakgrund av det behov som finns av idrottsanläggningar anser kommunen att den nu anmälda åtgärden och planerade markanvändningen även får anses främja god hushållning enligt 3 kap. 1 § miljöbalken.

Innan ett föreläggande eller förbud meddelas enligt 12 kap. 6 § miljöbalken ska en avvägning mellan allmänna och enskilda intressen göras. Mark- och miljööverdomstolen har i dom den 16 december 2020 i mål M 7353-19 avseende bullerstörningar från en idrottsanläggning angett att tillgången till idrottsplatser, särskilt för barn och unga, är av stor betydelse för folkhälsan. För att främja detta syfte krävs att idrottsplatserna är lokaliserade i närheten av bostäder. I domskälen framgår att det vid bedömningen av vilka krav på åtgärder som är miljömässigt motiverade och rimliga för att begränsa en olägenhet måste beaktas att det föreligger ett starkt allmänintresse av att idrottsverksamhet kan bedrivas inom rimliga avstånd från bostadsområden.

Även i beslut från Länsstyrelsen i Jämtlands län den 8 juni 2020 (dnr 403-8240-2019) har frågan huruvida en fotbollsplan kan vara ett väsentligt samhällsintresse utifrån lagen om barnkonventionen behandlats. Beslutet gällde i det fallet bygglov för fotbollsplan på brukningsvärd jordbruksmark. I beslutsmotiveringen anförde länsstyrelsen att det av artikel 31 i lagen om barnkonventionen framgår bland annat att konventionsstaterna ska uppmuntra tillhandahållandet av lämpliga möjligheter till rekreations- och fritidsverksamhet för barn. Med hänsyn till artikel 31 i lagen om barnkonventionen bedömde länsstyrelsen i det fallet att en fotbollsplan för barn är ett viktigt rekreationsintresse, och därmed ett väsentligt samhällsintresse.

Kommunen anser mot bakgrund av ovanstående att de anmälda fotbollsplanerna i målet utgör ett starkt allmänt intresse och att det allmänna intresset av att anlägga idrottsplatser och artikel 31 i barnkonventionen bör tillmätas stor vikt. Vid den intresseavvägning som ska göras i målet ska det allmänna intresset av att anlägga fotbollsplanerna och barnkonventionen vägas mot det allmänna intresset av att bevara befintliga kulturmiljövärden. I detta fall blir intresseavvägningen än mer viktig om skadan på natur- och kulturmiljön inte bedöms som påtaglig. Kommunen anser, mot bakgrund av övriga grunder som kommunen anført i denna överklagan om påverkan på kulturmiljön, friluftslivet och de försiktighetsmått som redovisats, att intresset av att anlägga fotbollsplanerna med tillhörande anläggningar väger tyngre än intresset av att bevara de redan idag påverkade befintliga kulturmiljövärden på platsen. Det kan i detta fall inte anses proportionerligt med ett förbud.

I det fall åtgärden även motiverar en riksintresseavvägning blir utfallet detsamma. I en avvägning mellan att skydda riksintresset för kulturmiljövård och att främja riksintresset för friluftslivet genom förbättrad tillgänglighet och varierande upplevelser anser kommunen att i de fall riksintressena inte harmoniserar i detta fall så väger riksintresset för friluftslivet tyngre och vissa (begränsade) kulturmiljövärden därmed vid behov får stå tillbaka. Kommunen menar att den sökta åtgärden är förenlig med riksintresset för friluftsliv utifrån att ängsmarken redan idag håller på att växa igen och att området inte är en särskilt tillgänglig yta som främjar allmänhetens friluftsliv. Kommunen anser att anläggandet av fotbollsplaner för barn och unga, vilket främjar folkhälsan, samt insatser med stigar och skyltning som kommunen åtagit sig att utföra och att marken sköts så att den inte växer igen med tallar och aspsly, innebär en sådan utveckling av områdets värden för det samlade friluftslivet att det blir fråga om en avvägning mellan två olika riksintressen, där friluftslivet väger tyngre.

Sammanfattning

Mot bakgrund av det som kommunen framfört i denna överklagan anser kommunen att åtgärden kan vidtas utan att påtagligt skada naturmiljön. Med de föreslagna skyddsåtgärderna så begränsas skadan på naturmiljön så att skyddet för naturmiljön säkerställs. Kommunen yrkar därför att Mark- och miljööverdomstolen ger prövningstillstånd, upphäver mark- och miljödomstolens dom och därmed länsstyrelsens beslut samt meddelar att den anmälda åtgärden kan påbörjas med vidtagande av de skyddsåtgärder kommunen redovisat, i andra hand med de försiktighetsmått som domstolen finner nödvändiga.

XX namn
Ordförande
XX-nämnden

XX namn
XX-direktör
XX-nämnden