

Bilaga 1

Alternativa Lösningar av Bytespunkt i Centrala Nacka

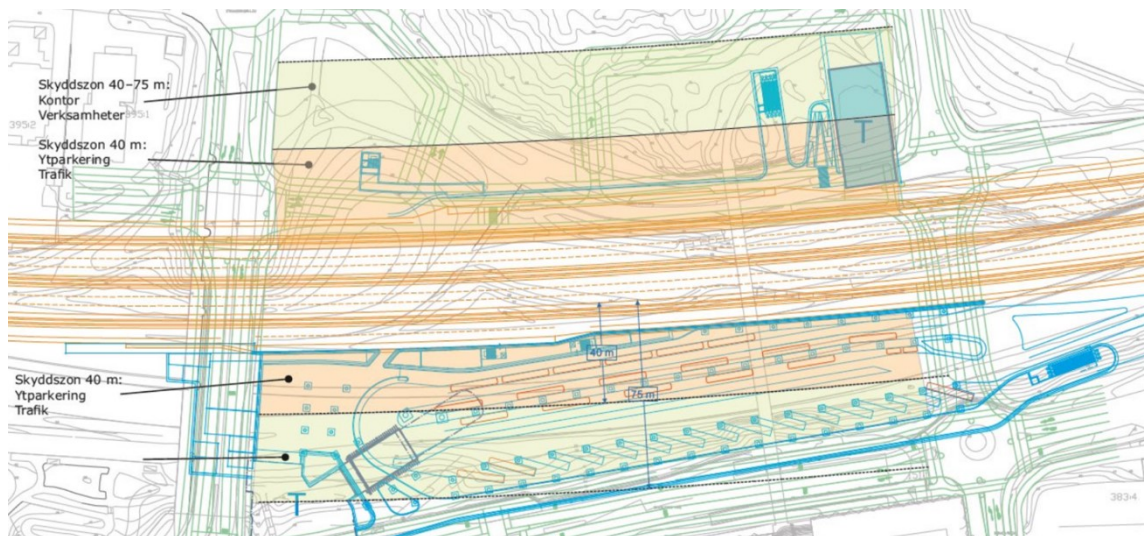
Inledning

I arbetet med slutkostnadsprognos har projektet gjort en övergripande analys över alternativa lösningar av bytespunkt i Centrala Nacka. Alla alternativ kräver fortsatt utredning för att säkerställa genomförbarheten. Nedan följer en kort redovisning av alla alternativ följt av en tabell som dels redovisar bedömd slutkostnad men även bedömd möjlig byggnation av bostäder och arbetsplatser i de olika alternativen.

Alla bilder är principskisser som visar på en schematisk lösning. Samtliga lösningar behöver fortsatt bearbetas.

Alternativ 1 - Öppen lösning

Alternativ som innebär att ingen överdäckning av väg 222 utförs. Väg 222 flyttas norrut för att skapa plats för en bussterminal i öppet läge med anknötning till tunnelbanan. Totalkostnad ca 4,4 miljarder. Kostnadsfördelningen mellan Nacka och Trafikförvaltningen behöver i detta alternativ omförhandlas. Alternativet försvårar möjligheten att få till bostadsbebyggelse både norr och söder om väg 222.



Alternativ 2 - Överdäckt bussterminal söder om väg 222

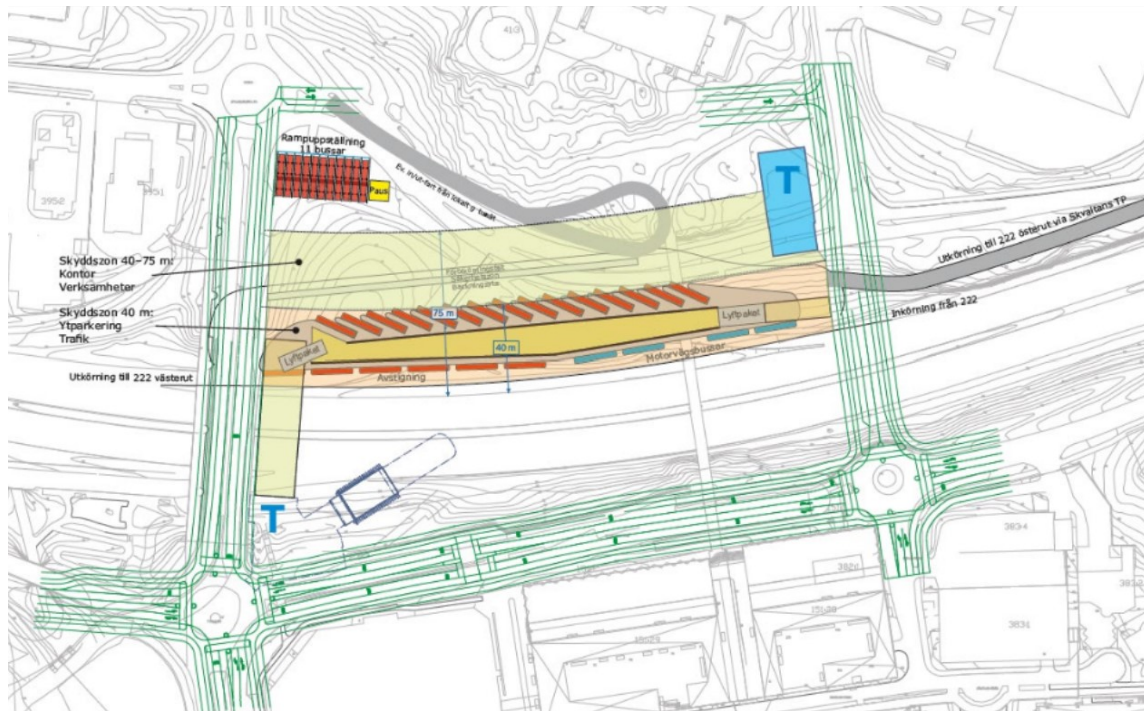
Alternativ 2 motsvarar samma förflyttning av väg 222 som alternativ 1, dock överdäckas bussterminalen. På taket över bussterminal möjliggörs inte byggnation av bostäder eller kontor med hänsyn till skyddsavstånd till den öppna väg 222.

Totalkostnad ca 5,7 miljarder. Kostnadsfördelningen mellan Nacka och Trafikförvaltningen behöver i detta alternativ omförhandlas.



Alternativ 3 - Överdäckt bussterminal norr om väg 222

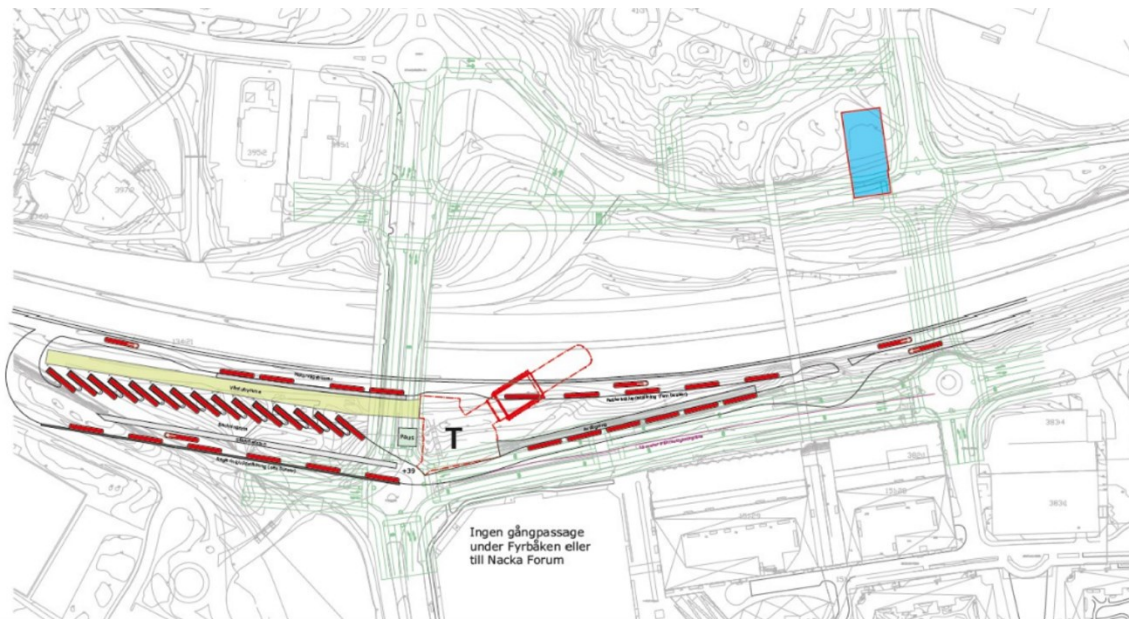
Placering av bussterminal norr om väg 222. Vägen flyttas inte permanent och överdäckas ej. Totalkostnad ca 6,0 miljarder. Kostnadsfördelningen mellan Nacka och Trafikförvaltningen behöver i detta alternativ omförhandlas.



Alternativ 4 - Bussterminal söder om väg 222 utan flytt av väg 222

Långsmal lösning längs med södra sidan av väg 222. I möjlig lösning med hänsyn till tillgängligt utrymme mellan väg 222, tunnelbanan och Nacka Forum.

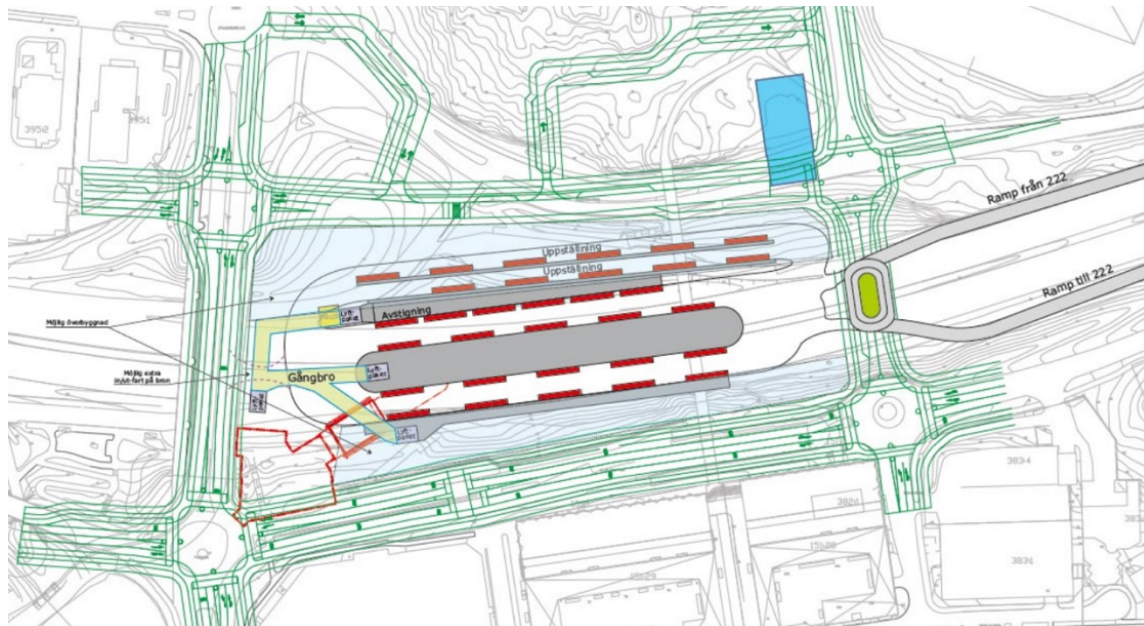
Kostnad ej bedömd då alternativ ej är genomförbart.



Alternativ 5 - Bussterminal ovan överdäckad väg 222

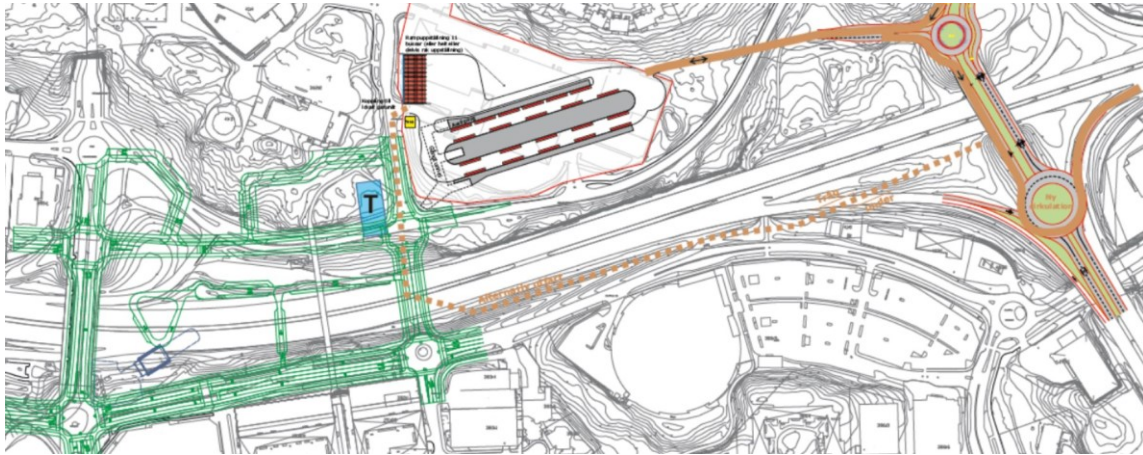
Vägg 222 flyttas ej permanent men överdäckas och bussterminal placeras ovanpå.

Totalkostnad ca 6,2 miljarder. Kostnadsfördelningen mellan Nacka och Trafikförvaltningen behöver i detta alternativ omförhandlas.



Alternativ 6 - Bussterminal på "Bilatomten"

Bussterminal placeras på den fastighet där idag Bilia verkar. Väg 222 ligger kvar i sitt nuvarande läge men överdäckas för att möjliggöra byggnation. Tunnelbanan är inte anpassad i sin uppgång mot Jarlaberg för att ta emot resenärer i denna omfattning. Totalkostnad ca 7,5 miljarder. Kostnadsfördelningen mellan Nacka och Trafikförvaltningen behöver i detta alternativ omförhandlas.



Alternativ 7 - Bussterminal i Sickla

Förkastas då kommunal mark saknas och möjlighet att dra in bussar i Sickla medför stora förändringar på tänkt planering.

Alternativ 8 - Järla stationsområde Syd

Nytt läge i Järla. Förkastas då kommunal mark i nödvändig utsträckning saknas samt att det är svårt att få till bra tillgänglighet för bussar.

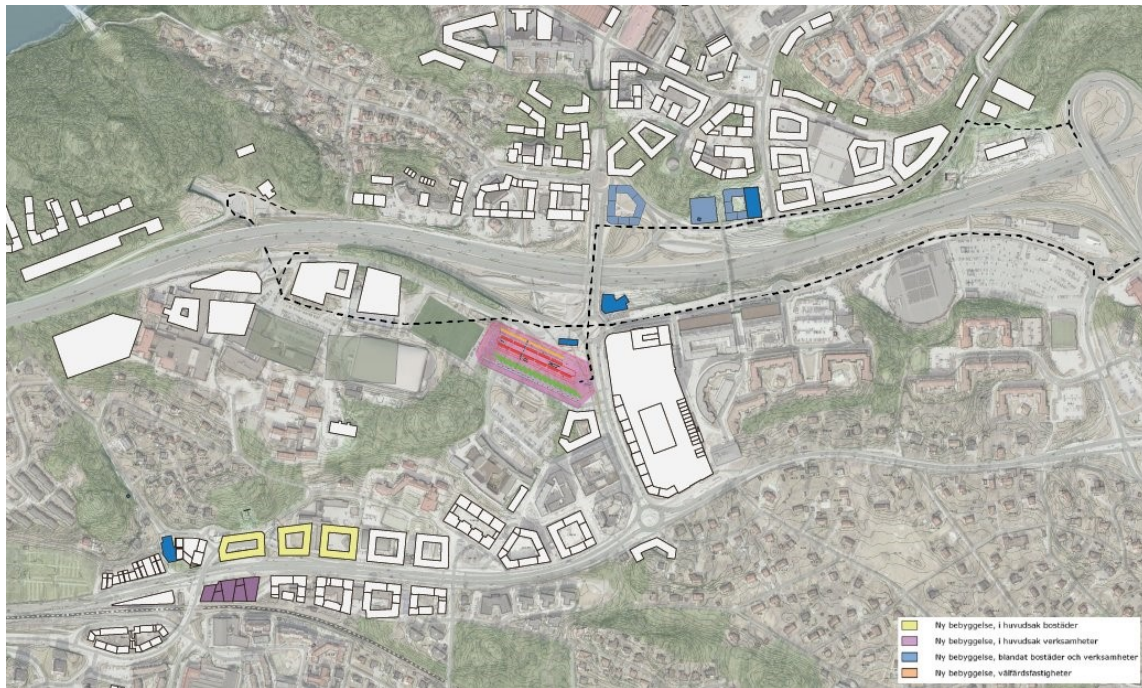
Alternativ 9 - Järla stationsområde mitt

Förkastas då markområde inte är tillräckligt stort för busstrafik.

Alternativ 10 - Bussterminal på Järlahöjden

Öppen bussterminal placerad på Järlahöjden. Medför stora begränsningar i möjligheten att uppföra bostäder och kontor på Järlahöjden.

Totalkostnad ca 2,4 miljarder. Kostnadsfördelningen mellan Nacka och Trafikförvaltningen behöver i detta alternativ omförhandlas.



Alternativ 11 - Bussterminal Järla stationsområde

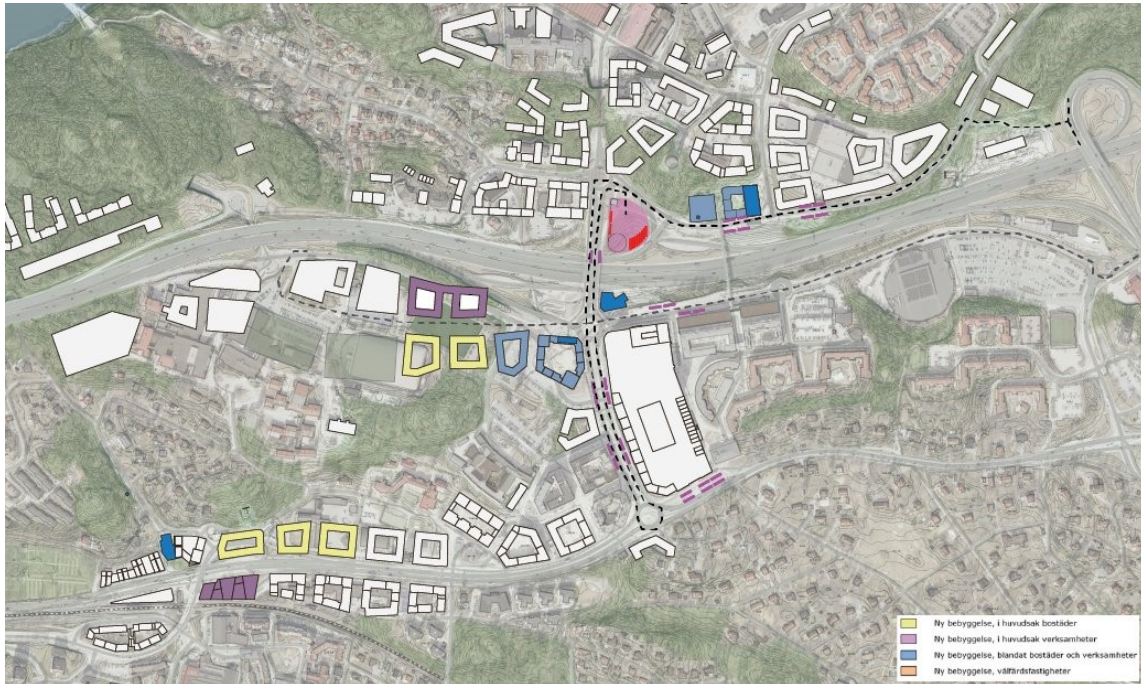
Bussterminal placeras vid Järla stationsområde där nuvarande brandstationen ligger. Medför ett beroende av flytt av brandstation och den risk för omfattande marksaneringar som föreligger på den plats där brandstationen idag ligger. Värmdövägen i sträckan mellan Järla och Nacka Forum är inte förberedd på busstrafik i denna omfattning.

Totalkostnad ca 2,8 miljarder. Kostnadsfördelningen mellan Nacka och Trafikförvaltningen behöver i detta alternativ omförhandlas.



Alternativ 12 - Bytespunkt i vägnät + centralt placerad regleryta

Bytespunkt mellan buss och tunnelbana löses genom centralt utplacerade busshållplatser i det lokala vägnätet. Trafikförvaltningen behöver en centralt placerad reglerplats för buss. Möjliggör fortsatt utveckling av bostäder, kontor och idrottsfastigheter på Järlahöjden. Totalkostnad ca 2,8 miljarder. Kostnadsfördelningen mellan Nacka och Trafikförvaltningen behöver i detta alternativ omförhandlas.



Jämförelse av alternativ

[miljarder kr]	Kommentar	Bedömd total kostnad	Intäkter mark	Nackas kostnads-netto*	Bostäder Antal**	Arbetsplatser Antal**
Grundalternativet 2017	Principöverenskommelsen Kostnadsnivå 2016	2,0 - 2,3		1,0 - 1,5		
Grundalternativet 2022	Tilläggsavtal Kostnadsnivå 2018	3,5	0,9	2,9	6 000	7 000
Grundalternativet 2023	Kostnadsnivå mars 2023	6,8	1,0	5,0	6 000	7 000
Grundalternativet 2024	Uppräknat till dagens penningvärde och med index	8,5	1,0	6,5	6 000	7 000
Alt 1 ”öppen lösning”	Som grundalternativet men utan överdäckning	4,4	0,1	4,3 - TF	5 000	4 500
Alt 2 ”halvöppen”	Som grundalternativet, bussterminalen överdäckas	5,7	0,1	5,6 - TF	5 000	4 500
Alt 3 ”halvöppen norr”	Ingen flytt av 222	6,0	0,1	5,9 - TF	4 500	4 500
Alt 4 ”längs med”	Går inte, tunnelbanan i vägen				-	-
Alt 5 ”ovanpå”	Ingen flytt av 222, överdäckning, bussterminal ovanpå	6,2		6,2 - TF	4 500	4 500
Alt 6 ”Biliatomten”	Biliatomten, kräver ombyggnad av tunnelbanan	7,5		7,5 - TF	5 000 Om överdäckning byggs	7 000 Om överdäckning byggs
Alt 7 (Sickla)	Ingen kommunal mark, kräver stora ombyggnader					
Alt 8 (Järla syd)	Ingen kommunal mark, svårt med tillgänglighet för buss					
Alt 9 (Järla mitt)	För liten yta					
Alt 10 (Järlahöjden)	<i>Intäkter för mark ingår ej</i>	2,4		2,4 - TF	4 100	3 000
Alt 11 (brandstationen)	<i>saneringskostnader eller flytt av brandstation ingår ej</i>	2,8		2,8 - TF	4 400	4 500
Alt 12 (vägnät och regleryta norr om 222)		2,8		2,8 - TF	4 750	3 250

*Kommentar Nacka kommuns netto:

- I Grundalternativet är kostnadsfördelningen NK/TF 87%/13% där Trafikförvaltningen ska stå för 50% av kostnaden för bussterminalen samt del av övriga anläggningar, vilket är beaktat i Nackas netto.
- I övriga alternativ 1 - 9 är det svårt att bedöma motsvarande fördelning. Det beror på vem som har nytta av investeringen, varför detta inte är avräknat i Nacka kommuns Netto. (Trafikförvaltningens alternativkostnad eller andel skulle kunna uppgå till cirka 1,0 miljarder)
- I alternativ 10 - 13 är det svårt att bedöma motsvarande fördelning. Det beror på vem som har nytta av investeringen, varför detta inte är avräknat i Nacka kommuns Netto. (Trafikförvaltningens andel skulle kunna uppgå till cirka 0,5 Mdr)

**Kommentar Bostäder och Arbetsplatser:

- Antal bostäder och arbetsplatser är en total bedömning för hela Centrala Nacka