

## Affärsplan 2023–2025 och internbudget 2023 Välfärd skola

### I. Produktionsområdets ansvar och uppgifter

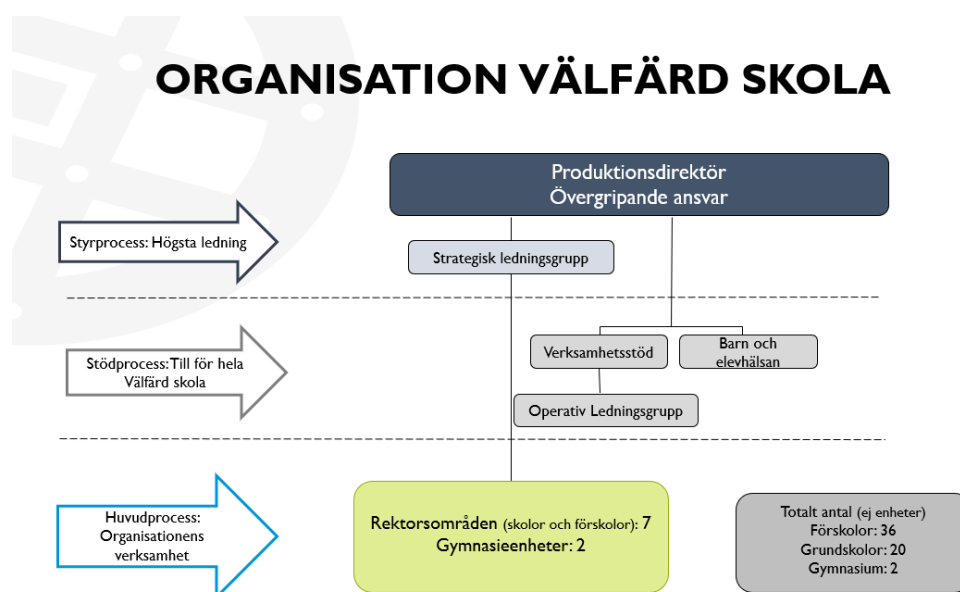
Välfärd skola består av förskola, förskoleklass, fritidshem, grundskola, grundsärskola, gymnasieskola, gymnasiesärskola, barn och elevhälsan och verksamhetsstöd som drivs i kommunal regi. Välfärd skola har cirka 2 600 medarbetare och en omsättning på 2,2 miljarder kronor.

Varje dag möter medarbetare inom Välfärd skola tusentals barn, elever och medborgare i hela Nacka kommun.

Välfärd skolas målsättning är att ta fram den maximala potentialen hos alla barn och elever varje dag och mottot är ”Vi ska vara bäst i klassen”. Detta ska vara en ledstjärna i det dagliga arbetet.

Välfärd skola arbetar strategiskt för att nå bästa resultat genom utveckling och förnyelse. Detta genomförs genom att levandegöra devisen ”våga göra-våga dela” samt att ha förtroende och respekt för människors kunskap och egen förmåga och vilja att ta ansvar.

### Välfärd skolas organisation



I

## 2. Kortfattad beskrivning av utgångsläge

Välfärd skola visar goda pedagogiska resultat. I betygsjämförelser ligger Välfärd skolas verksamheter klart över riksnittet, såväl i grundskolans olika ämnen och årskurser som i gymnasiet. Nackas nior har bland de högsta meritvärdena i landet.

Medarbetarundersökningar visar generellt goda resultat som vittnar om en verksamhet där stolthet och engagemang präglar organisationen. Generellt visar också kundundersökningar hög nöjdhet bland elever och föräldrar. Efter pandemin kan dock Välfärd skola se att medarbetarundersökningens resultat har gått ner något. Resultatet påverkas med stor sannolikhet av den enorma påfrestning arbetet har inneburit för alla som arbetat inom Välfärd skolas verksamheter. Under hela pandemin har förskolor, skolor och fritidshem bedrivit verksamhet under ansträngda förhållanden.

Välfärd skola arbetar strategiskt och långsiktigt med olika projekt och satsningar för att fortsättningsvis vara en attraktiv arbetsgivare och därigenom bibehålla höga resultat inom alla våra verksamheter. Välfärd skola satsar bland annat på att höja medarbetarnas digitala kompetens, ämnesdidaktiska kompetens, delta i och utveckla olika internationella samarbeten samt att medverka i unika forskningsprojekt som kan öka kvaliteten i våra förskolor och skolor.

Välfärd skola arbetar med sex fokusområden i det övergripande styrkortet. Dessa fokusområden kopplas till kommunens fyra övergripande mål (*Maximalt värde förskattepengarna, Bäst utveckling för alla, Attraktiva livsmiljöer i Nacka kommun, Stark och balanserad tillväxt*). Välfärd skola har en fast övertygelse att dessa områden behöver långsiktighet, proaktivt arbete och ett ständigt fokus. Dessa områden är följande:

- *Våra barn och elever utvecklas maximalt*
- *Attraktiv arbetsgivare med kompetenta, stolta, friska och motiverade medarbetare*
- *Våra förskolor och skolor håller hög kvalitet*
- *Våra verksamheter är det främsta alternativet inom förskola och skola i Nacka kommun*
- *Våra förskolor och skolor har en väl fungerande ekonomistyrning som bygger på medvetet och effektivt resursutnyttjande*
- *Våra verksamheter har hög trygghet och studiero (Ny 2023)*

Inom Välfärd skolas systematiska kvalitetsarbete arbetar verksamheterna vidare utefter fyra prioriterade områden. Dessa är:

- *Hög undervisningskvalitet*
- *Trygghet och studiero*
- *Tillgänglig lärmiljö, extra anpassningar och särskilt stöd*
- *Digital kompetens*

Nacka utvecklas och befolkningen ökar vilket innebär att Valfärd skola måste planera för nya förskolor och skolor. Projekt som involverar såväl medarbetare som elever och föräldrar har genomförts för att ta fram riktlinjer och idéer om hur framtida lärmiljöer i Valfärd skolas förskolor och skolor kan utformas för att bli optimala för lärande och kunskapsutveckling.

Valfärd skola behöver tillhandahålla platser i förskola, grundskola och gymnasium i takt med att befolkningen i Nacka ökar. En utmaning ligger i att det fortsatt är lågt barnantal i vissa områden vilket leder till överkapacitet inom förskolan. I grundskolan ökar dock elevantalet men det är stor skillnad mellan skolorna; vissa skolor har ledig kapacitet medan andra skolor är fulla. Förändringar i elevströmmarna är svåra att parera då elevantalet kan förändras snabbt medan anpassningar av organisation, medarbetare och lokaler tar längre tid. På senaste tiden har även flera fristående skolaktörer etablerat sig i Nacka vilket leder till en överkapacitet av grundskoleplatser i vissa områden. Detta har lett till att kommunala skolor som ligger i dessa områden har tappat elever.

Förskollärare och lärare har haft en mycket god löneutveckling under de senaste åren och det är viktigt för Valfärd skola att ha konkurrenskraftiga löner. Samtidigt finns en lärarbrist inom vissa yrkeskategorier vilket innebär att lönerna pressas uppåt ytterligare. I regionen råder en stark konkurrens om de legitimerade lärarna vilket Valfärd skola påverkas av.

### 3. Produktionsområdets fokus och resultatindikatorer

#### Maximalt värde för skattepengarna

Produktionsområdets fokus
Våra förskolor och skolor har en väl fungerande ekonomistyrning som bygger på medvetet och effektivt resursutnyttjande
Våra förskolor och skolor håller hög kvalitet
Resultatindikatorer (Valfärd skola)
Avvikelse mot budget
Gr: Placering meritvärde årskurs 9 i Sverige, 17 ämnen kommunala skolor (Kolada)
Gy: Genomströmningstal (examen inom tre år, Kolada)
Förskolan: Föräldrar nöjda med verksamheten UBN
Gr: Elever nöjda med verksamheten, åk 3
Gr: Elever nöjda med verksamheten, åk 6
Gr: Elever nöjda med verksamheten, åk 8
Gr: Andel skolor med positiv salsavvikelse både vad gäller meritvärde och andel som nått kunskapskraven i alla ämnen UBN
Särskolan: Jag är nöjd med verksamheten i mitt barns skola
Gy: Elever nöjda med verksamheten
Gy: Andel elever som rekommenderar sin skola till kompisar (år 2)

## Arbete för att nå målen

Välfärd skola bedriver ett systematiskt kvalitetsarbete för att utveckla verksamheterna och alla elevers möjlighet att nå målen.

Välfärd skola har arbetat systematiskt och strukturerat de senaste åren för att nå en budget i balans. Kontinuerligt genomförs analyser av ekonomiska resultat och organisation. Ett verksamhetsnära samarbete med skolledningarna effektiviserar stödet samt möjliggör en tätare och mer kvalitetssäkrad ekonomiprocess.

## Pågående utvecklingsåtgärder inom Välfärd skola:

- Regelbundna genomlysningar av ekonomin i den strategiska ledningsgruppen.
- Kompetensutveckling av chefer kring ekonomistyrning.
- Välfärd skolas förskolor samarbetar runt kompetensutveckling genom konferenserna Framtidens förskola för chefer och ledare i förskolan där fokus ligger på läroplanen och barnkonventionen.
- Välfärd skola har tidigare utsett fem särskilt yrkesskickliga förskollärare genom en meriteringsutbildning. Dessa förskollärare finns som stöd inom olika utvecklingsområden för alla förskolor, genom olika uppdrag.
- Skolköken arbetar efter strategidokumentet Hållbara måltider. Välfärd skola inför en certifieringsutbildning för måltidspersonal, medarbetare och skolledare.
- Välfärd skola arbetar med kunskap om matsvinn och hur insatser kan minska detta.

## Bästa utveckling för alla

Produktionsområdets fokus
Våra barn och elever utvecklas maximalt
Resultatindikatorer (UBN samt Välfärd skola)
Förskolan: Andel föräldrar som anser att verksamheten är stimulerande UBN
Förskolan: Andel föräldrar som anser att deras barns tankar och intressen tas tillvara. UBN
Förskolan: Andel föräldrar som anser att förskolan arbetar med att utveckla barns språk
Gr: Andel elever i åk 9 som blir behöriga till gymnasiet. UBN
Gr: Meritvärde åk 9 UBN
Gr: Andel elever som tycker att det är roligt att lära sig saker (åk 3) UBN
Gr: Andel elever som anser att undervisningen motiverar till att vilja lära sig mer (åk 6) UBN
Gr: Andel elever som anser att undervisningen motiverar till att vilja lära sig mer (åk 8) UBN
Gr: Eleverna är med och bestämmer hur vi ska arbeta med olika skoluppgifter (åk 3) UBN

Gr: Eleverna är med och bestämmer hur vi ska arbeta med olika skoluppgifter (åk 6) UBN
Gr: Eleverna är med och bestämmer hur vi ska arbeta med olika skoluppgifter (åk 8) UBN
Gr: Andel elever som når godtagbara kunskaper i läsförståelse åk 1
Gr: Betygspoäng för åk 6
Gr: Betygspoäng för flickor (åk 6)
Gr: Betygspoäng för pojkar (åk 6)
Gr: Meritvärde för flickor (åk 9)
Gr: Meritvärde för pojkar (åk 9)
Gr: Total frånvaro (%)
Fritidshemmet: Andel föräldrar som anser att verksamheten är stimulerande och utvecklande (F-klass)
Fritidshemmet: Andel föräldrar som anser att verksamheten är stimulerande och utvecklande (åk 3)
Särskolan: Skolarbetet är stimulerande för mitt barn
Gy: Andel avgångselever som får gymnasieexamen UBN
Gy: Betygspoäng för avgångselever UBN
Gy: Andel elever som anser att undervisningen motiverar till att vilja lära sig mer. UBN
Gy: Andel elever som kan påverka arbetssättet under lektionerna. UBN
Gy: Total frånvaro (%)
Gy: Jämförelsetal (poängsnitt examen)
Gy: Jämförelsetal för flickor (poängsnitt examen)
Gy: Jämförelsetal för pojkar (poängsnitt examen)
<b>Produktionsområdets fokus</b>
Attraktiv arbetsgivare med kompetenta, stolta, friska och motiverade medarbetare.
<b>Resultatindikatorer (KS samt Valfärd skola)</b>
Hållbart medarbetarengagemang, HME KS
Attraktiv arbetsgivare KS
Grundläggande värderingen genomsyrar KS
Total nöjdhet arbetssituationen KS
Svarsfrekvens på medarbetarundersökning
Hållbart ledarskapsindex
Korttidssjukfrånvaro

### Arbete för att nå målen

Välfärd skola arbetar utifrån utbildningsnämndens vision att Nacka ska ha världens bästa förskola och skola. Det systematiska kvalitetsarbetet är ett viktigt redskap för att följa resultat och utveckling för elever på individnivå och för verksamheterna totalt. Genom noggranna analyser vill Välfärd

skola särskilt definiera och uppmärksamma utvecklingsområden för att stärka resultatutvecklingen ytterligare.

### **Pågående utvecklingsåtgärder inom Valfärd skola:**

- Hälsoträdgården, en satsning för odling i förskolan för lärandet och hälsan.
- Samarbeta med den Globala skolan (en del av universitets- och högskolerådet) för att stärka lärandet för hållbar utveckling.
- Lärarakademin är ett projekt vid Saltsjöbadens Samskola som syftar till att bygga upp ett forskningscentrum för att utveckla en skola som vilar på vetenskaplig grund och beprövad erfarenhet. Ambitionen är att Lärarakademin ska bli ett centrum för erfarenhetsutbyte kring forskning och undervisningsutveckling.
- Fortsatt samarbete med bland annat Sydkorea/ASEAN+3 Center for the Gifted in Science (ACGS) och USA/The Energy Coalition. Inom ramen för dessa och andra samarbeten sker olika typer av utbyten för såväl skolledare som lärare. Även elever deltar i olika ”student camps” och tävlingar. Syftet med samarbetet är att stärka undervisningskvaliteten. Under pandemin har dock samarbetet pausats.
- Samarbeta pågår mellan lärarnätverken inom NTA (natur och teknik för alla) och PEAK (energi och hållbar utveckling). Syftet är att stärka undervisning i NO och teknik.
- Fortsatt kompetensutveckling av chefer inom medarbetar- och arbetsgivarskapets ansvarsområden.
- Utveckling av strategisk ledningsgrupp kring styrning och ledning.
- Fortsatt uppföljning av sjuktal för att sänka sjukfrånvaron.
- Ett flertal skolor deltar i UiM (utvärdering i matematik) i åk 2 och åk 5. Utvärderingen arrangeras av Prim-gruppen, Stockholms universitet, och ger underlag för att analysera elevernas styrkor och utvecklingsområden.
- Samarbeta med teknikbolag i för att utveckla och förbättra digitala läromedel och resurser för samtliga skolformer.
- E-learning i Nacka Academy med utbildningar för skolledare och medarbetare i Nackas kommunala skolor.
- Utvärderingar och pilotgenomföranden gällande av ny teknik som kan medföra ett mervärde för våra skolor som till exempel Roboten AV1 vars syfte är att arbeta för att få hemmasittare att återgå till skolan.
- Fortsatt satsning på fritidshemmen genom projektgruppen Fritids.nu. Gruppen arbetar med olika utvecklingsinsatser genom föreläsningar och kunskapsdelning mellan fritidshemmen.
- Nätverk för skolledare inom fritidsverksamheten startas upp för att skapa mer samverkan och utveckling.
- Valfärd skola deltar som en av några huvudmän inom regeringens satsning på att nationellt utveckla former för praktiktärla/praktikutvecklande forskning inom skolan, det s.k. ULF-projektet. Lärare genomför praktikutvecklande forskningsprojekt inom ramen för Stockholm Teaching & Learning Studies (STLS).
- Valfärd skola genomför varje år kvalitetspriset Fjädern. Lärare som erhåller priset skriver utvecklingsartiklar som publiceras via Skolporten.

- En gemensam träff med inspiration, samverkan och gemenskap planeras hösten 2023 för alla medarbetare inom Valfärd skola.
- En måltidspedagogiknätverk startade under 2022 där medarbetare från köken vidareutbildas.

## Attraktiva livsmiljöer i hela Nacka

Produktionsområdets fokus
Alla förskolor och skolor har hög trygghet och studiero
Resultatindikatorer (UBN och Valfärd skola)
Förskolan: Andel föräldrar som anser att barnet är tryggt i förskolan UBN
Förskolan: Andel legitimerade förskollärare
Gr: Andel elever som är trygga i skolan, åk 3 UBN
Gr: Andel elever som är trygga i skolan, åk 6 UBN
Gr: Andel elever som är trygga i skolan, åk 8 UBN
Gr: Andel elever som kan fokusera på skolarbetet under lektionerna (åk 6)
Gr: Andel elever som kan fokusera på skolarbetet under lektionerna (åk 8)
Gr: Andel legitimerade lärare (behörig i minst ett undervisningsämne)
Särskolan: Mitt barn är tryggt i skolan
Gy: Andel elever som är trygga i skolan UBN
Gy: Andel elever som anser att det är arbetsro på lektionerna
Gy: Andel legitimerade lärare (behörig i minst ett undervisningsämne)

### Arbete för att nå målen

Valfärd skola är en attraktiv arbetsgivare. Inom Valfärd skola lär man av varandra och skapar en lärande organisation genom gemensamma kompetensutvecklingsinsatser.

Valfärd skola kommer under kommande år att arbeta vidare för att de kommunala förskolorna och skolorna ska fortsätta vara trygga, attraktiva arbetsplatser med professionella medarbetare som driver utveckling. Valfärds skolas chefer har ett öppet och tydligt ledarskap och alla verksamheter arbetar aktivt med att skapa bra förutsättningar för medarbetares trivsel och goda hälsa.

Valfärd skola har en uttalad nolltolerans mot våld och kränkningar inom alla våra verksamheter.

Lärare i Valfärd skola har en jämförelsevis hög legitimationsgrad i alla skolformer och särskilt hög i gymnasieskolan.

Välfärd skola arbetar aktivt med sina lokaler och sina gårdar, allt för att skapa trygga plaster att vistas i och kring.

### **Pågående utvecklingsåtgärder inom Välfärd skola:**

- VFU- verksamhetsförlagd utbildning pågår på flera av Välfärd skolas skolor.
- Förskolorna inom Välfärd skola arbetar med barnhälsoteam som ska säkerställa att alla barn får ett stöd för tidiga insatser.
- Välfärd skola har varit involverade i ett projekt kring hållbara utemiljöer. Syftet med projektet var att skapa likvärdighet för alla barn och elever samt att fokusera på giftfria utemiljöer med mer naturmaterial. Implementering pågår.
- Kompetensutveckling av barnskötarna på fritidshemmen pågår.
- Kompetensutveckling av alla tillsvidareanställda medarbetare som arbetar på fritidshem pågår.
- Projektet *Kompetensutveckling barnskötare* för att kompetensutveckla barnskötare efter sin kompetensnivå pågår. Sker genom internutbildningar samt genom samarbete med Komvux, Uppsala universitet.
- Kontinuerlig kompetensutveckling genomförs för att stärka skollärans arbete med anmälning- och tillsynsändan hos Skolinspektionen.
- Utveckling av det digitala verktyget KOLL för att säkerställa lärares examen, behörighet och legitimation samt som underlag för medarbetarsamtal.
- Alla skolor arbetar aktivt för att skapa trygghet och studiero och har planer mot diskriminering och kränkande behandling.
- Skolor arbetar för ökad trygghet i lokalsamhället och ingår i kommunens olika brottsförebyggande arbeten samt samarbetar med Polarna och med SSPF som är ett samarbetsorgan mellan socialtjänst, skola, polis och fritids.
- Välfärd skola arbetar aktivt med uppsökande verksamhet för att få skolor att anmäla allt som kan knytas till att vara kränkande behandling.
- Interna utbildningar i processen kring elevers skolfrånvaro genomförs inklusive systemstöd.
- Välfärd skola bedriver ett projekt med fokus på utepedagogik. Syftet är att kompetensutveckla medarbetare i hur utemiljön kan användas i undervisningen.
- Ett studie med KI (Karolinska institutet) pågår där medarbetares arbetsmiljö är i fokus. Denna studie syftar till att Välfärd skola får stöd i att arbeta effektivt med den organisatoriska och sociala arbetsmiljön.
- Skollära och fackliga förtroendevalda arbetar tillsammans under begreppet Tillsammans för en bättre skola för att skapa en god och hållbar arbetsmiljö.

#### *Elevhälsan*

- Den centrala elevhälsan arbetar med hälsofrämjande och förebyggande insatser med fokus på barn- och elevers fysiska och psykiska hälsa. Exempel på insatser är skolsköterskors och skolläkares hälsobesök med tillhörande digitala hälsoenkät och statistik av resultatet som skollärdningen kan ta del av. Det är en tydlig markör som visar hur eleverna uppfattar sin



hälsa. I vissa fall finns behov av insatser från olika professioner inom skolans elevhälsoteam. Detta främjar det systematiska kvalitetsarbetet och elevers lärande, utveckling och hälsa.

- Barn och elevhälsans stödteam har fått många varierande uppdrag i både förskola och skola. Det betyder att fler lärare har fått stöd i sitt arbete och att fler elever har chans att nå kunskapsmålen. Specialpedagogens arbete med den pedagogiska hunden är mycket efterfrågat.
- Satsningen ”Ökad samverkan inom barn och elevhälsans professioner”, är ett prioriterat område. Under läsåret kommer medarbetarna att få i uppdrag att göra studiebesök hos varandra eller på andra enheter i Nacka eller i Stockholmsområdet. Detta bidrar till ökad kompetens hos elevhälsans medarbetare.
- Den centrala elevhälsoplanen underlättar skolornas arbete med elevhälsa.
- Fortsatt uppföljning av elevers frånvaro i grundskola och gymnasium tillsammans med verksamhetsstödet, lärare och skolledningar.
- Elevhälsan fortsätter att arrangera föreläsningar om psykisk ohälsa och neuropsykiatriska funktionshinder för pedagogerna i skolorna
- Krisplanen för den centrala Barn och elevhälsan kommer att uppdateras för att elevhälsans medarbetare på ett bättre sätt ska kunna förstärka skolornas krisarbete när något allvarligt händer på en skola eller förskola.

## Stark och balanserad tillväxt

Produktionsområdets fokus
Våra verksamheter är det främsta alternativet inom förskola och skola i Nacka kommun
Resultatindikatorer (Välfärd skola)
Förskolan: Andel barn (%) som går i Nackas kommunala förskolor
Förskolan: Jag kan rekommendera mitt barns förskola
Gr: Andel elever (%) som går i Nackas kommunala grundskolor
Gr: Jag kan rekommendera mitt barns skola (f-klass)
Gr: Jag kan rekommendera mitt barns skola (åk 3)
Gr: Jag kan rekommendera mitt barns skola (åk 6)
Särskolan: Jag kan rekommendera mitt barns skola

### Arbete för att nå målen

Välfärd skola arbetar aktivt för att vara ett attraktivt val för barn/elever och vårdnadshavare i Nacka. Nackas kommunala förskolor och skolor ska präglas av en lugn och stimulerande miljö som uppvisar hög kvalitet och mycket goda resultat. I kundundersökningar riktade till föräldrar med barn i Välfärd skolas förskolor och skolor ser vi hög nöjdhet och högt förtroende för verksamheterna. Elever i gymnasieskolan är i hög grad beredda att rekommendera sin skola.

### Pågående utvecklingsåtgärder inom Valfärd skola:

- Kontinuerligt arbete med att utveckla informationen på nacka.se om våra verksamheter till befintliga och presumtiva kunder samt övriga intressenter.
- Aktivt nyttjande av sociala medier för att visa goda exempel från våra verksamheter.
- Höja kompetensen inom enheterna kring PR, marknadsföring och kommunikation.
- Fortsätta att fördjupa konceptet "Våga göra - Våga dela".
- Fortsatt arbeta med att skapa hållbara och trygga organisationer inom rektorsområden.

### Agenda 2030

Genom utbildning av barn och ungdomar har Valfärd skola möjlighet att påverka samtliga globala mål i Agenda 2030 på lång sikt genom att ge eleverna kunskaper och förmågor för framtida yrkesliv och medborgarskap - och därmed möjlighet att påverka samhällsutvecklingen såväl lokalt som globalt i framtiden. Valfärd skola vill också understryka att samtliga globala mål/teman berörs i undervisningen under elevernas skolgång i enlighet med skolans styrdokument. Vissa av de globala målen kan Valfärd skola dock påverka direkt, på kort sikt, genom olika insatser och aktiviteter.

## 4. Resursfördelning

Verksamhetsområde	Intäkter (tkr)	Kostnader (tkr)	Budget (tkr)
910 Älta rektorsområde	293 965	-295 365	-1 400
922 Sickla rektorsområde	161 559	-163 329	-1 770
924 Skuru-Duvnäs rektorsområde	169 843	-172 653	-2 810
926 Järlahöjdens rektorsområde	269 687	-270 977	-1 290
928 Nacka gymnasium	213 721	-214 741	-1 020
929 YBC	55 186	-55 446	-260
942 Södra Boo rektorsområde	267 933	-269 213	-1 280
948 Myrsjö rektorsområde	366 378	-368 118	-1 740
955 Saltsjöbadens rektorsområde	236 765	-238 895	-2 130
983 Elevhälsan	55 030	-55 030	0
990 Valfärd skola centralt	100 054	-100 054	0
991 ORF-enheten	28 512	-13 812	14 700
<b>Totalt</b>	<b>2 218 634</b>	<b>-2 217 634</b>	<b>1 000</b>

## 5. Utmaningar och möjligheter – framåtblick

### Utveckla Valfärd skola

Nacka utvecklas och befolkningen i kommunen ökar och det kommer framgent finnas behov av nya förskolor och skolor för att täcka kommunens utbildningsbehov. Valfärd skola har idag förskolor och skolor med mycket hög kvalitet som påvisar goda kunskapsresultat. Nackas kommunala skolor är också en attraktiv arbetsgivare med gott rykte, vilket märks bland annat genom ett högt söktryck till olika tjänster som utannonseras, såväl skolledar- som lärartjänster. Valfärd skola ser dock utmaningar med att rekrytera inom vissa yrkeskategorier, exempelvis vissa ämneslärare där det är stor brist på behöriga lärare.

Nacka kommuns utveckling innebär många möjligheter för Valfärd skola att expandera och utveckla verksamheten. Flertalet skolor och förskolor kommer de närmaste åren att få nya skolbyggnader med potential att expandera. I samband med ombyggnationer har Valfärd skola stora möjligheter att utveckla de pedagogiska lärmiljöerna och se till att de nya förskolorna och skolorna blir inspirerande lärmiljöer som är optimala för barn och elevers lärande och kunskapsutveckling.

### Organisation Valfärd skola

Valfärd skola är indelat i sju rektorsområden samt två separata gymnasieskolor med gymnasiesärskola. Alla förskolor, grundskolor och grundsärskolor ingår i de olika rektorsområdena. Enheterna ligger inom samma geografiska område. Ett rektorsområde leds och styrs av en rektor som är strategiskt ansvarig för den pedagogiska utvecklingen inom hela rektorsområdet. Det finns en strategisk ledningsgrupp där alla rektorer ingår.

Valfärd skola ska vara en verksamhet som drivs med mycket hög kvalitet där goda resultat, nöjda medarbetare och trygga elever genomsyrar verksamheten varje dag. För detta måste Valfärd skola sätta lärandet i fokus. Att organisera förskolor och skolor i rektorsområden gör att Valfärd skola får en robust organisation som klarar variationer i barn- och elevantal.

Valfärd skola ska alltid ha barnens/elevernas bästa i fokus vid organisation av varje enskild enhet såväl som organiseringen av Valfärd skola som helhet. Valfärd skola ska ha en ekonomi i balans och varje enskild enhet behöver långsiktig ekonomisk hållbarhet. Nuvarande lagar och förordningar innebär krav på legitimation för förskollärare och lärare och att exempelvis extra anpassningar och särskilt stöd ska ges skyndsamt för att tillgodose varje barns/elevs behov. För att säkerställa att rätt kompetens och kvalitet finns tillgänglig och kan sättas in med kort varsel måste enheter inom Valfärd skola, såväl förskolor som skolor, ha en tillräckligt stor organisation.

Valfärd skola arbetar strategiskt med kapacitetsplaner. I dessa framgår att Valfärd skola har en demografisk verklighet att förhålla sig till och det är av stor vikt att planeringen av förskolor och skolor ligger i fas med denna verklighet. Att ha en ekonomi i balans och samtidigt skapa en organisation som klarar av omställningar är avgörande för framtiden.

Under 2023 planerar Valfärd skola att starta resursskola för elever inom autismspektrat. Ett omfattande förberedelsearbete pågår tillsammans med Utbildningsenheten.

### **Kvalitet genom styrning och uppföljning**

Valfärd skola genomför ett systematiskt kvalitetsarbete i linje med gällande föreskrifter och med ambitionen att ständigt utveckla och förbättra kvaliteten i Nackas kommunala förskolor och skolor. Ett verktyg för systematiskt kvalitetsarbete används för att samla in och sammanställa olika typer av data och systematisera arbetet. De fokusområden och resultatindikatorer som baseras på Nacka kommuns övergripande mål, samt Valfärd skolas prioriterade områden, ligger till grund för den statistik som samlas in och analyseras. Valfärd skola kommer fortsätta att arbeta aktivt för att Nackas kommunala förskolor och skolor ska bibehålla sin position som en av de kommuner i landet som når absolut bäst kunskapsresultat.

### **Våga göra - våga dela**

Nackas kommunala skolor är en av de främsta skolaktörerna i Sverige som når goda resultat tack vare våra professionella medarbetare. Genom att pröva och kritiskt granska sin undervisningspraktik utvecklas förutsättningarna för barns och elevers lärande och kunskapsutveckling.

Valfärd skola arbetar efter devisen ”våga göra - våga dela”. Detta innebär att alla medarbetare ska vara en del av ett kollegialt undervisningsutvecklingsarbete där vi delar med oss av varandras goda exempel men också tar lärdom av misstag. Det gör vi genom workshops, inspirationsdagar, och olika typer av nätverk. Genom att dela erfarenheter med varandra möjliggör vi ett större och livslångt lärande.

### **Säkerställa och utveckla resurser**

#### **Kompetens, rekrytering och utbildning**

Valfärd skola är en attraktiv arbetsgivare, men det kommer bli brist på skolledare och legitimerade förskollärare och lärare i framtiden – något som många huvudmän märker av redan idag. Valfärd skola genomför olika förebyggande åtgärder, bland annat vidareutbildar Valfärd skola barnskötare till förskollärare och genomför ledarskapsutbildning för verksamma förskollärare och lärare. Valfärd skola arbetar strategiskt med kompetensförsörjning för att utveckla arbetsgivarvarumärket för att stärka vår position på arbetsmarknaden.

En konsekvens av den framtida lärarbristen är att det kommer finnas behov av nya yrkeskategorier som kan komplettera bristyrken i skolan. Denna typ av yrkeskategorier kan göra att förskollärare och lärare kan ägna sig mer åt kärnuppdraget och att den specialistkompetens de besitter än bättre tas tillvara.

Förskollärare och lärare i landet har haft en gynnsam löneutveckling under senare år. Den tilltagande bristen på vissa yrkeskategorier och ämnesbehörigheter har dock en lönedrivande effekt, för såväl lärare som skolledare.

### **Lokaler och inventarier**

Välfärd skola behöver ändamålsenliga lokaler som erbjuder goda lärmiljöer. I samband med ny- och ombyggnationer kan detta tillgodoses utifrån slutsatserna i projekten kring ”framtidens lärmiljöer”. Det finns emellertid behov av att utveckla och förbättra många av de lokaler Välfärd skola idag nyttjar.

Vidare behöver Välfärd skola se över lokaltillgången för att få en hållbar ekonomi. Lokaler som inte nyttjas behöver sägas upp för att maximera användandet. Välfärd skola arbetar strategiskt med lokaler inom alla rektorsområden.

Välfärd skola kommer ha ett stort antal ombyggda och nybyggda lokaler inom en snar framtid och därigenom krävs investeringar i olika typer av inventarier.

### **Digitalisering**

Allt mer av förskolor och skolors verksamhet digitaliseras, allt från informationskanaler, dokumentationssystem till användandet av pedagogiska lärverktyg. Utvecklingen går snabbt, medför ständiga förändringar och involverar otaliga nya aktörer på marknaden. Allt detta ställer krav på en säker hantering av data, på ständiga diskussioner om vad som är relevant och viktigt att satsa på, att tillgången till nätverk (wi-fi) säkerställs och att alla medarbetare har en hög digital kompetens och källkritisk förmåga. Välfärd skola har idag en stark infrastruktur med hög tillgång av digitala enheter och förbereds för de kommande digitala nationella proven genom utbildning och ”best practise”. Chefernas kompetens behöver förstärkas för att leda det digitala förändringsarbetet.

### **Bilaga**

1. Styrkort 2022-2025

Einar Fransson  
Produktionsdirektör Välfärd skola

Helena Ekwall  
Chef verksamhetsstödet Välfärd skola

## Styrkort Valfärd skola 2022-2025

Valfärd skolas styrkort är kategoriserat utifrån Nacka kommuns fyra övergripande mål:

- Maximalt värde för skattepengarna
- Bästa utveckling för alla
- Attraktiva livsmiljöer i hela Nacka
- Stark och balanserad tillväxt

För varje övergripande mål preciseras fokusområden, resultatindikatorer och målvärden. När det anges ”UBN” i samband med resultatindikator avses utbildningsnämndens resultatindikatorer inkl. målvärden som är relevanta för Valfärd skola. När det anges ”KS” avses Kommunstyrelsens resultatindikatorer inkl. målvärden som är relevanta för Valfärd skola.

Ej ifyllt ”Utfall 2022”: resultat ej tillgängligt/kommer senare.

Styrkortet är baserat på kalenderår. I Valfärd skolas interna kvalitetsarbete baseras dock styrkortet på läsår enligt följande:

- Mål/utfall 2022 motsvarar mål/utfall föregående läsår, 2021/2022
- Mål/utfall 2023 motsvarar mål/utfall innevarande läsår, 2022/2023
- Mål 2024 motsvarar mål läsår 2023/2024
- Mål 2025 motsvarar mål läsår 2024/2025

MAXIMALT VÄRDE FÖR SKATTEPENGARNA							
Fokusområden	Resultatindikator	Mål 2022	Utfall 2022	Mål 2023	Utfall 2023	Mål 2024	Mål 2025
Våra förskolor och skolor har en väl fungerande ekonomistyrning som bygger på medvetet och effektivt resursutnyttjande	Avvikelse mot budget	0 eller bättre		0 eller bättre		0 eller bättre	0 eller bättre
	Gr: Placering meritvärde årskurs 9 i Sverige, 17 ämnen kommunala skolor (Kolada)	Topp 3	6	Topp 3		Topp 3	Topp 3
	Gy: Genomströmningstal (Andel elever som tar gymnasieexamen inom tre år, Kolada)	80		87		87	87
Våra förskolor och skolor håller hög kvalitet	Förskolan: Föräldrar nöjda med verksamheten	95	96	95		95	95
	Gr: Elever nöjda med verksamheten, åk 3	90	95	90		90	90
	Gr: Elever nöjda med verksamheten, åk 6	80	84	80		80	80
	Gr: Elever nöjda med verksamheten, åk 8	80	78	80		80	80
	Gr: Andel skolor med positiv salsavvikelse både vad gäller meritvärde och andel som nått kunskapskraven i alla ämnen <b>UBN</b>	80		80		80	80
	Särskolan: Jag är nöjd med verksamheten i mitt barns skola	85	94	85		85	85
	Gy: Elever nöjda med verksamheten	75	83	75		75	75
	Gy: Andel elever som rekommenderar sin skola till kompisar (år 2)	80	82	80		80	80

BÄSTA UTVECKLING FÖR ALLA							
Fokusområden	Resultatindikator	Mål 2022	Utfall 2022	Mål 2023	Utfall 2023	Mål 2024	Mål 2025
Våra barn och elever utvecklas maximalt	Gr: Andel elever som når godtagbara kunskaper i läsförståelse åk 1	95	93	95		95	95
	Gr: Andel elever som klarar alla delprov i nationella prov svenska (åk 3) <b>UBN</b>	80	82	82		82	82
	Gr: Andel elever som klarar alla delprov i nationella prov matematik (åk 3) <b>UBN</b>	80	81	82		82	82
	Gr: Betygspoäng för åk 6	15,0	14,6	15,0		15,0	15,0
	Gr: Betygspoäng för flickor (åk 6)	15,0	15,2	15,0		15,0	15,0
	Gr: Betygspoäng för pojkar (åk 6)	15,0	14,1	15,0		15,0	15,0
	Gr: Andel elever i åk 9 som blir behöriga till gymnasiet. <b>UBN</b>	97	93	97		97	97
	Gr: Meritvärde åk 9 <b>UBN</b>	265	262	265		265	265
	Gr: Meritvärde för flickor (åk 9)	265	269	265		265	265
	Gr: Meritvärde för pojkar (åk 9)	265	256	265		265	265
	Gr: Andel elever som når kunskapskraven i alla ämnen (åk 9) <b>UBN</b>	90	88	90		90	90
	Gr: Total frånvaro (%)	6		6		6	6
	Gy: Andel avgångselever som får gymnasieexamen <b>UBN</b>	95	96	95		97	97

	Gy: Betygspoäng för avgångselever <b>UBN</b>	15,3	15,6	15,5		15,5	15,5
	Gy: Jämförelsetal (poängsnitt examen)	15	15,3	15		15	15
	Gy: Jämförelsetal för flickor (poängsnitt examen)	15	15,9	15		15	15
	Gy: Jämförelsetal för pojkar (poängsnitt examen)	15	14,8	15		15	15
	Gy: Total frånvaro (%)	10		10		10	10
	Förskolan: Andel föräldrar som anser att verksamheten är stimulerande <b>UBN</b>	95	96	95		95	95
	Förskolan: Andel föräldrar som anser att deras barns tankar och intressen tas tillvara. <b>UBN</b>	85	87	85		85	85
	Förskolan: Andel föräldrar som anser att förskolan arbetar med att utveckla barns språk	94	92	94		94	94
	Gr: Andel elever som tycker att det är roligt att lära sig saker (åk 3)	85	91	85		85	85
	Gr: Andel elever som anser att undervisningen motiverar till att vilja lära sig mer (åk 6)	77	54	70		70	70
	Gr: Andel elever som anser att undervisningen motiverar till att vilja lära sig mer (åk 8)	65	37	70		70	70
	Gr: Andel elever som instämmer i att deras lärare får dem att tro på sig själva i skolarbetet (åk 6) <b>UBN</b>	75	74	75		75	75
	Gr: Andel elever som instämmer i att deras lärare får dem att tro på sig själva i skolarbetet (åk 8) <b>UBN</b>	75	64	75		75	75
	Fritidshemmet: Andel föräldrar som anser att verksamheten är stimulerande och utvecklande (F-klass)	90	85	90		90	90
	Fritidshemmet: Andel föräldrar som anser att verksamheten är stimulerande och utvecklande (åk 3)	85	77	90		90	90
	Särskolan: Skolarbetet är stimulerande för mitt barn	90	94	90		90	90
	Gy: Andel elever som anser att undervisningen motiverar till att vilja lära sig mer. <b>UBN</b>	65	44	50		50	50
	Gy: Andel elever som kan påverka arbetssättet under lektionerna. <b>UBN</b>	45	28	40		40	40
<b>Attraktiv arbetsgivare med kompetenta, stolta, friska och motiverade medarbetare</b>	Hållbart medarbetarengagemang, HME <b>KS</b>	83	81	81		82	83
	Attraktiv arbetsgivare <b>KS</b>	77	65	72		75	77
	Grundläggande värderingen genomsyrar <b>KS</b>	82	71	77		79	82
	Total nöjdhet arbetsituationen <b>KS</b>	74	71	72		73	74
	Svarsfrekvens på medarbetarundersökning	85	78	85		85	85
	Hållbart ledarskapsindex	80	78	80		80	80
	Korttidssjukfrånvaro	4,2		4,0		4,0	4,0



ATTRAKTIVA LIVSMILJÖER I HELA NACKA							
Fokusområden	Resultatindikatorer	Mål 2022	Utfall 2022	Mål 2023	Utfall 2023	Mål 2024	Mål 2025
<b>Våra förskolor och skolor har hög trygghet och studiero</b>	Förskolan: Andel föräldrar som anser att barnet är tryggt i förskolan <b>UBN</b>	95	97	95		95	95
	Förskolan: Andel legitimerade förskollärare	35		35		35	35
	Gr: Andel elever som är trygga i skolan, åk 3 <b>UBN</b>	95	94	95		95	95
	Gr: Andel elever som är trygga i skolan, åk 6 <b>UBN</b>	95	88	95		95	95
	Gr: Andel elever som är trygga i skolan, åk 8 <b>UBN</b>	95	86	95		95	95
	Gr: Andel elever som kan fokusera på skolarbetet under lektionerna (åk 6)		81	80		80	80
	Gr: Andel elever som kan fokusera på skolarbetet under lektionerna (åk 8)		72	80		80	80
	Gr: Andel legitimerade lärare (behörig i minst ett undervisningsämne)	85		85		85	85
	Särskolan: Mitt barn är tryggt i skolan	95	97	95		95	95
	Gy: Andel elever som är trygga i skolan <b>UBN</b>	95	95	95		95	95
	Gy: Andel elever som anser att det är arbetsro på lektionerna			60		60	60
	Gy: Andel legitimerade lärare (behörig i minst ett undervisningsämne)	90		90		90	90

STARK OCH BALANSERAD TILLVÄXT							
Fokusområden	Resultatindikatorer	Mål 2022	Utfall 2022	Mål 2023	Utfall 2023	Mål 2024	Mål 2025
<b>Våra verksamheter är det främsta alternativet inom förskola och skola i Nacka</b>	Förskolan: Andel barn (%) som går i Nackas kommunala förskolor	60		60		60	60
	Förskolan: Jag kan rekommendera mitt barns förskola	95	94	95		95	95
	Gr: Andel elever (%) som går i Nackas kommunala grundskolor	80		80		80	80
	Gr: Jag kan rekommendera mitt barns skola (f-klass)	90	95	90		90	90
	Gr: Jag kan rekommendera mitt barns skola (åk 3)	90	92	90		90	90
	Gr: Jag kan rekommendera mitt barns skola (åk 6)	90	87	90		90	90
	Särskolan: Jag kan rekommendera mitt barns skola	90	97	90		90	90