

Preliminär miljöredovisning Orminge centrum

Den preliminära miljöredovisningen beskriver konsekvenser på miljön om programmet genomförs samt identifierar vilka viktiga miljöaspekter som bör beaktas i det fortsatta detaljplanarbetet. Något lagkrav på miljöbedömning (upprättande av miljökonsekvensbeskrivning, MKB) för ett planprogram finns inte. Översiktsplan "Hållbar framtid i Nacka" anger för Orminge centrum, en medeltät bebyggelse. Områden med medeltät stadsbebyggelse innehåller även grönområden, parker och den infrastruktur som är nödvändig för en blandad stad. Där förtätning är möjlig kan en exploateringsgrad mellan 0,5 och 1,0 tillämpas. Tvåvåningshus med markparkering ger en exploateringsgrad på cirka 0,5. Inriktningen är en bebyggelsehöjd på två-sex våningar, men högre hus kan förekomma i vissa lägen. Begreppet medeltät stadsbebyggelse beskriver den huvudsakliga inriktningen för nybebyggelse.

Kommentar [b1]: Följande behöver inte stå i miljöredovisningen.

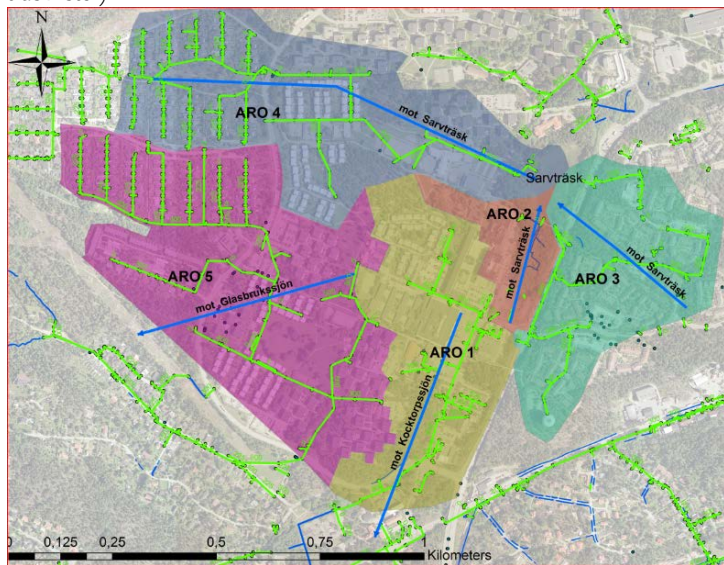
Grundläggande målsättning

Vid planeringen av planprogrammet för Orminge centrum ska ledstjärnan vara en långsiktigt hållbar utveckling. Det gäller både utvecklings- och detaljplanearbete samt kommande projekterings- och förvaltningsarbete. Hållbarhetsaspekten ska beaktas i överväganden och beslut om placering av nya byggnader, val av byggnadsmaterial, uppvärmning etc.

Att arbeta för en långsiktigt hållbar utveckling ligger i linje med de nationella miljömålen och Nacka kommuns övergripande mål.

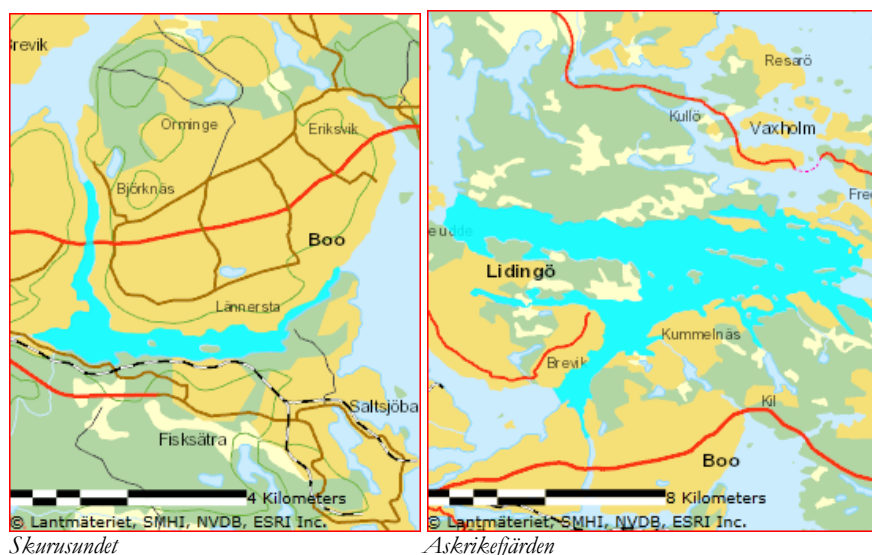
Dagvatten och ytvatten

Vattenmyndigheten för Norra Östersjöns vattendistrikt har beslutat om kvalitetskrav och åtgärder för alla så kallade vattenförekomster i distriktet. Det innebär att det har fastställts miljökvalitetsnormer som ska uppnås till år 2015 (om inte undantag medges ex. på grund av tidsfrister).



Avrinningsområden inom programområdet

Dagvatten från programområdet avrinner huvudsakligen åt sydväst till Kocktorpssjön. Kocktorpssjön avrinner vidare till Kvarndammen innan vattnet når vattenförekomsten Skurusundet. Andra delar av programområdet avrinner mot Sarvträsk och Glasbrukssjön. Från Sarvträsk rinner vattnet vidare till Myrsjön och Kvarnsjön innan det når vattenförekomsten Askrikefjärden. Från Glasbrukssjön rinner vattnet ut i Skurusundet.



Skurusundet och Askrikefjärden har idag måttlig ekologisk status (pga av övergödning) och god kemisk status.

Miljö kvalitetsnormerna för Skurusundet och Askrikefjärden är:

god ekologisk status med en tidsfrist till år 2021 god kemisk ytvattenstatus 2015 Kocktorpssjön och Glasbrukssjön har enligt kommunens mätningar hög ekologisk status. Myrsjön och Kvarnsjön har måttlig ekologisk status. De sjöar som ännu inte är vattenförekomster gäller enligt vattendirektivet att vattenkvaliteten inte får försämrans.

En förtätning av området innebär ökade mängder förorenat dagvatten och snabbare avrinning om inte åtgärder vidtas. Klimatförändringarna innebär dessutom att större nederbörds mängder kommer att komma under kortare perioder.

Områdena runt Sarvträsk är flacka och översvämningskänsliga. Nedströms Sarvträsk finns Myrsjön som är mycket känslig för förändringar av vattennivån. Ingen av sjöarna har någon miljödömsom som reglerar sjöarnas vattennivåer.

Större delen av programområdet avrinner mot Kocktorpssjön. På väg mot Kocktorpssjön finns flera lågpunkter som är översvämningskänsliga. Kocktorpssjön är reglerad.

Delar av programområdet avrinner mot Glasbrukssjön som är reglerad.

Dagvatten från infartsparkeringen vid Sarvträsk avleds via oljeavskiljare till Sarvträsk. Dagvatten från infartsparkeringen vid Mensättravägen fördröjs i magasin under parkeringen innan avledning mot Kocktorpssjön.

Med utgångspunkt från ovanstående förutsättningar kommer en dagvattenutredning att tas fram. Syftet med utredningen är att bedöma hur en framtida exploatering kommer att påverka dagvattnets flöden och föroreningar. Utredningen ska utgå från Nacka kommuns dagvattenpolicy samt Vattenmyndighetens målsättningar.

Markföroreningar

Inom programområdet finns en bensinstation och en panncentral. Det kan inte uteslutas att spill har förekommit och att marken därför kan vara förorenad. Framtida byggnationer i anslutning till dessa bör föregås av markundersökningar för att utreda risken för föroreningar. Inom området finns även ett antal oljecisterner som tidigare använts för uppvärmning men som i dagsläget inte utnyttjas. Även i anslutning till cisternerna kan det finnas risk för föroreningar.

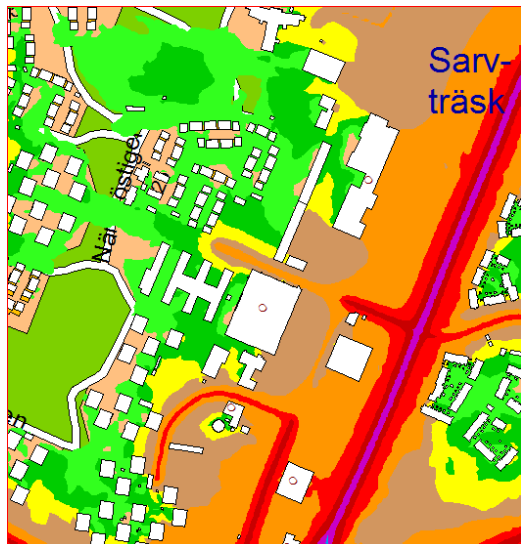
I samband med genomförande av kommande detaljplaner är det viktigt att vara observant på eventuella markföroreningar och främmande gaser. Eventuella markföroreningar ska saneras i samråd med tillsynsmyndigheten.

Luftföroreningar

Någon fördjupad studie av luftsituationen i området har inte utförts. Med utgångspunkt från den översiktliga kartläggning av kvävedioxid och partikelhalter som Stockholm och Uppsala läns luftvårdsförbund har tagit fram bedöms miljö kvalitetsnormerna. (MKN) för dessa ämnen att klaras på grund av bra ventilationsförhållanden vid vägarna samt att planområdet ligger relativt långt från större trafikleder, Värmdöleden.

Under det fortsatta planarbetet kan en studie av luftsituationen bli aktuell beroende av lokalisering av framför allt bostäder i närheten av panncentralen och bensinstationen.

Buller



Ekvivalentnivåer i dB(A) ca 2 meter över markytan enligt kommunens översiktliga bullerkartläggning; lila >70, mörkrött >65, rött >60, orange >55, brunt >50, gult >45.

Området utsätts för trafikbuller huvudsakligen från trafik inom området samt från Mensättravägen.

I Nacka kommuns översiktplan finns generella riktlinjer för planering och byggande, och även för buller. Vid byggande ska en så bra ljudnivå som möjligt alltid eftersträvas. Vid nyexploatering och förtätning tillämpas i första hand de riktvärden för buller från trafik som riksdagen beslutat.

Vid tät stadsbebyggelse kan i undantagsfall även Länsstyrelsens Avstegsfall A och B tillämpas i goda kollektivtrafiklägen. Det kan bli nödvändigt att tillämpa avstegsfall med den föreslagna programutformningen. Skäl för att kunna tillämpa avstegsfall B i området är att det ligger inom promenadavstånd (500 m) till ett närcentrum med stort serviceutbud och att det är goda kollektivtrafikförhållanden. Båda kriterierna för att kunna tillämpa avstegsfallen uppfylls inom programområdet.

En översiktlig bullerutredning visar att kommunens riktvärde för buller överskrider inom programområdet. I det fortsatta planarbetet är det viktigt att utformning av bebyggelsen utgår från bl.a. bullersituationen så att bästa ljudmiljö skapas. Frågor som kommer att studeras vidare är bostäders placering och utformning med hänsyn till bullersituationen samt eventuell åtgärder för att förbättra ljudmiljön.

Risk och säkerhet

Inom området finns en bensinstation, en bilverkstad och en panncentral. Med hänsyn till de eventuella störningar som kan uppstå från verksamheterna, så bör bostäder inte läggas i direkt anslutning till dessa.

Riskavstånden för flera typobjekt (tex bensinstation) finns reglerade i lagstiftning om brandfarliga och explosiva varor. Andra störningsfaktorer regleras vanligen inom ramen för Miljöbalken eller i riktlinjer från Naturvårdsverket. Boverket i samverkan med Naturvårdsverket, Räddningsverket och Socialstyrelsen har gett ut ett allmänt råd ”Bättre plats för arbete” för vägledning i dessa frågor. I Bättre plats för arbete används begreppet skyddsavstånd.

I *Bättre plats för arbete* anges ett flertal olika skyddsavstånd för Energianläggningar. För en fastbränsleeldad anläggning med en tillförd effekt på 10 MW föreskrivs ett skyddsavstånd på 200 meter. För panncentralen har en riskutredning tagits fram (Riskbedömning Orminge panncentral i samband med pågående planarbete för Orminge centrum, Structor Riskbyrå AB, Stockholm 2013-06-12). Bedömningen har tagit hänsyn till ett antal scenarier såsom dammexplosion, brand vid pelletshantering, brand/explosion i pannbyggnaden, brand vid oljehantering och brand/explosion med gasol. Slutsatsen för utredningen är: ”Risker för påverkan på människor i omgivningen bedöms framförallt föreligga i samband med brand eller explosion i pelletssilon. Det skyddsavstånd på 50 meter som lyfts fram avseende dimensionerande brandförlopp bedöms tillämbart för Orminge panncentral och är giltigt för anläggningens alla delar”.

Orminge panncentral har tillstånd enligt miljöskyddslagen (länsstyrelsen 1998-07-24) för drift av anläggningen. I beslutet anges att avstånd till bebyggelse var 100 meter vilket var en förutsättning för tillståndet. I det fortsatta planarbetet bör därför ett skyddsavstånd på 100 m tillämpas.

För bensinstationen så gäller ett riskavstånd på upp till 25 meter och ”I plats för arbete” anges ett skyddsavstånd på 100 meter mellan bostäder och bensinstation.

För bilverkstad finns inget rekommenderat skyddsavstånd.

Det fortsatta planarbetet kommer att förhålla sig till ovanstående avstånd som rekommenderas mellan framför allt bostäder och verksamheter.

Mensättraleden är sekundärled för farligt gods. I det fortsatta planarbetet bör därför en riskbedömning utföras vad avser bebyggelse i närhet av sekundärled för farligt gods. Riskbedömning bör användas som beslutsunderlag avseende var bebyggelse kan lokaliseras, vilken markanvändning som är lämplig samt vilka eventuella säkerhetsåtgärder som krävs.

Lek och rekreation

Centrala parken i Orminge kommer även i framtiden att vara den viktigaste tillgången för rekreation i området men programförslaget innebär förbättringar för lek- och rekreativsmöjligheterna. Mark utmed Kanholmsvägens norra del mot Sarvträsk föreslås bli allmän plats och kan användas för ett grönstråk som ansluter till naturmarken vid Sarvträsk. Naturområdet närmast Vittraskolan och Sarvträsk utvecklas med t.ex lekplats, utegym och planteringar. Om dagvattenutredningen visar på behov av dagvattendammar och fördröjningsmagasin så kan dagvattnet användas som en resurs vid planeringen av parkmiljöerna. Programmet visar bostadskvarter i rutnätsform med innergårdar som ska erbjuda lek och utevistelse för de boende. I kommande detaljplaneetapper måste ljus, ljud och vindförhållanden studeras för respektive gård för att garantera goda boendemiljöer.

Kopplingen mot intilliggande naturområden och Centrala parken ska förbättras och stärkas genom skyltning och genom utformningen av de allmänna ytorna. Detta gör att det blir lättare att hitta ut till naturen och parkerna. Dessa frågor är dock inte planfrågor, vilket innebär att de måste säkras upp genom avtal och satsningar inom ramen för stadsbyggnadsprojekten.

Landskapsbild och kulturmiljö

Förslaget medför förändringar i landskapet. Bebyggelsen längs Kanholmsvägen ges en högre täthet för att skapa avgränsade stadsrum. I centrumkärnan medges även en högre 16-våningsbyggnad som med en god gestaltning kan fungera som ett landmärke. För bebyggelse inom område för kulturmiljövården föreslås en lägre skala. Bebyggelse sker till stora delar på mark som idag nyttjas för markparkering. Centrumet får fler funktioner och målpunkter genom ny bussterminal och badhus. Bussterminalen ges en skala som motsvarar dagens centrumbyggnad. Båda byggnaderna är breda och låga och skulle med fördel kunna ansluta till den skala som programförslaget i övrigt anger för centrum för att skapa en bättre helhet.

Bebyggelsen och miljöerna inom Västra Orminges bostadsdel är utpekade i kommunens kulturmiljöprogram. Bostadsmiljön präglas av många och viktiga relevanta ursprungliga detaljer, som är av stor betydelse för den arkitektoniska karaktären som hör samman med området. I kommande detaljplaneetapper bör det utredas vilka befintliga byggnader och karaktärsdrag som kan skyddas med skydds- och varsamhetsbestämmelser, som är ett uttryckt mål i kulturmiljöprogrammet.

Ett övergripande gestaltungsprogram kommer att tas fram under programarbetets gång för att tydliggöra ambitionen och säkra kvaliteten på nya fasader och detaljer samt utrymmet mellan husen. Detta övergripande gestaltungsprogram ska ange huvudinriktningen för mer detaljerade gestaltungsprogram under kommande detaljplaneetapper. Dessa frågor är i vissa fall svåra att lösa med detaljplanebestämmelser varför de bör säkras upp genom avtal med fastighetsägare och intressenter men de är också beroende av framtida kommunala satsningar.

Naturvård och vegetation, barriäreffekter

Den biologiska mångfalden riskerar att minska till följd av programmet. Bostäder och andra byggnader och anläggningar planeras i nuvarande naturmark runt centrum och intill Sarvträsk. I anslutning till Sarvträsk finns naturvärden i form av bl.a. grod- och kräldjur. Inför antagandet av planprogrammet bör en naturvärdesinventering göras, för att undersöka naturvärdena, tydliggöra förslagens konsekvenser för djur- och växtliv samt utreda hur dessa bäst kan bevaras.

Programmet föreslår trädplanteringar utmed de flesta gatorna och på torgytorna, vilket är positivt för den biologiska mångfalden. Detta då trädplanteringar i en i övrigt hårdgjord miljö kan utgöra viktiga lokaler för både insekter och fåglar samt fungera som spridningskorridorer mellan större naturområden.

Trygghet, säkerhet och hälsa

Förslaget innebär en större täthet, vilket medför att fler människor kommer att röra sig inom området. Detta kommer av flertalet att upplevas som en trygghet, då öde och folktomma ytor uppfattas som otrygga, framförallt under dygnets mörka timmar. Områdets parkeringsytor kommer att integreras i befintlig och ny bebyggelse samt på sikt ersättas av parkeringsanläggningar i P- hus. På detta sätt undviks stora samlade parkeringsytor perifert i förhållande till bostadshusen och bildominansen bryts. Särskilda åtgärder för att säkra tryggheten i P- hus kan bli aktuella. För att skapa en ökad trygghet i centrum har trappan vid kyrkan och förbindelse mellan Ormingehus och centrumbyggnaden omgestaltats.

Programförslaget anger att bebyggelse som vänder sig ut mot det offentliga rummet ska utformas med hänsyn till offentliga stråk för att skapa trygghet. Det är viktigt att i kommande detaljplaneetapper reglera att ytor för lokaler reserveras i bebyggelsen bottenplan (längs Kanholmsvägen) samt att områden både inom allmän plats och inom kvartersmark blir ordentligt upplysta. Det är positivt att det tillskapas fler mötesplatser och tydliga platsbildningar intill centrumhuset med plats för vistelse och spontana aktiviteter. Den föreslagna platsen för Boo Folkets hus bör ge bättre förutsättningar för verksamheten att nå ut och kan bidra till mer folkliv i Orminge centrum.

Tillgänglighet

Programmet utgår ifrån befintlig struktur där byggnaderna tar upp höjdskillnaderna och besökare leds mot entréer i de olika planen. Det ger god tillgänglighet under centrumets öppna timmar, men sämre under övrig tid. Tillgång och tillgänglighet till parker- och bostadsnära natur ska säkras i detaljplanerna. Att redan från början planera för tillgänglighet är viktigt för att undvika att behöva åtgärda enkla hinder i efterhand. Målpunkter, stråk och hinder har analyserats i programarbetet. Programförslaget skapar förutsättningar för att förbättra orienteringsbarheten i centrumet och närområdet genom föreslagen bebyggelsestruktur och tydligare stråk. Det översiktliga gestaltungsprogrammet ska ange inriktningen för skyltning som ytterligare kan förbättra orienteringsbarheten. Kopplingen mot Östra Orminge bör ses över eftersom Mensättravägen kan upplevas som en barriär.

Referenser:

”Riskhänsyn vid ny bebyggelse intill vägar och järnvägar med transporter av farligt gods samt bensinstationer”, Rapport Länsstyrelsen i Stockholms län, 2000.
Bättre plats för arbete. Boverket/Räddningsverket/Socialstyrelsen, 2004. Allmänna råd 1995:5
Riskhänsyn vid planläggning av bebyggelse- människors säkerhet intill vägar och järnvägar med transporter av farligt gods. Länsstyrelsen i Stockholms län 2012, remiss