

## Thunströms väg

Gatan som är en kvartersgata löper genom plåtområdet i öst-västlig riktning och utformas med en mjuk rundning för att ge spänst till gaturummet.

Möbleringszonen med parkering, angöring, belysningsarmaturer och träd förläggs längsmed gatans södra sida. Gatan fungerar även för angöringar, nedfarter till garage och plats för sophämtning.

Den mur som avgränsar gatan från gårdsrummen är en viktig gräns mellan den offentliga gatan och de privata gårdarna. Muren ska inte vara högre än max 110 cm över trottoaren.

### SAMMANFATTNING

- Vägbanan och trottoar ska utföras av asfalt och kantsten av granit

- Parkeringsfickor ska markeras med nedsäkt kantsten.

- Murarna mellan gårdar och gata ska vara max 110cm höga.

- Möbleringszonen ska förläggas på gatans södra sida.



Illustrationsplan



Sektion



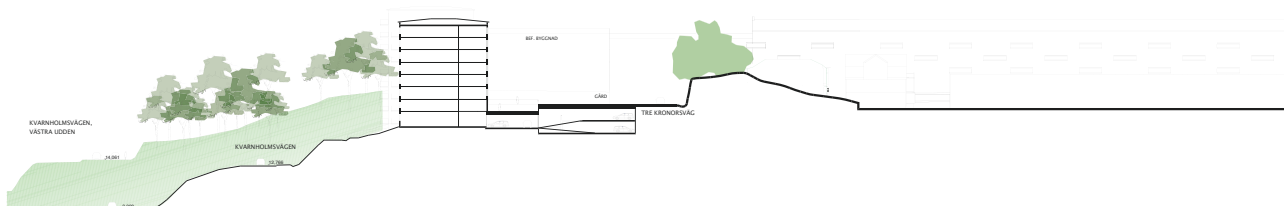
Perspektiv längsmed Thunströms väg

## VÄSTRA OMRÅDET

Det västra området i DP5 präglas av den befintliga bostadsbebyggelsen och placeringen överst på Kvarnholmen. Härifrån erbjuds utblickar vida kring: både åt söder och väster. Den äldre bebyggelsen är olika sinsemellan i sin karaktär och utformning men är fint anpassad till platsen och har stora kulturhistoriska värden.

Den nya bebyggelsen kännetecknas av anpassningen till landskapet och de befintliga byggnaderna. De två nya punkthusen har sju våningar, varav den översta är indragen, samt två respektive tre suterrängvåningar. De sluter an till de intilliggande smalhusen genom sina smala gavlar men utgör en kontrast genom sina vertikala former, indrag, kulörer och byggnadsdetaljer. Förskolans lågmälda byggnad vid de röda villorna omfamnar med sin rundade form klippan bakom.

Brofästet från den rivna vägen till Kvarnholmen utgör alltså ett entrémotiv för besökare som kommer till Kvarnholmen söderifrån. En park för utsikt och sitta i solen tillskapas på brofästet.



Sektion A-A västhus, förskola, radhus och Stora stenhuset

Illustration: ÅWL Arkitekter



Vy 1 västhus från Finnboda kaj

Illustration: ÅWL Arkitekter

## Bebyggelse

### Västhusen (V1-2)

Västhusens punkthus utgör ett tydligt nytt tillägg som kontrasterar till befintlig horisontell bebyggelse genom sin vertikala gestalt. De har sitt ursprung i en skiss av Olof Thunström från 1940-talet där sex punkthus ligger längst ut på klippan. Av dessa återstår nu två, men de är placerade i ungefär samma läge som Thunströms ursprungliga.

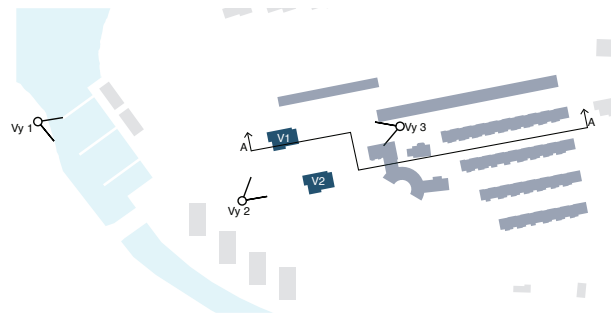
Placeringen av punkthusen skapar med befintlig bebyggelse ett kringbyggt gaturum utan att skymma befintliga hus.

Inslag av kontrasterande material förstärker vertikaliteten och knyter samman hus och gårdsmur. Förskjutningar i plan och ett indrag ger byggnaderna en slank gestalt.

Västhusens punkthusform medger milsvid utsikt mot Stockholms inlopp för de boende.

Balkonger ska vara genomsiktliga och utförs i glas, smide eller perforerad metall.

Bostadsentréer markeras tydligt i fasad och ges ett gediget och välkomnande utförande.



#### SAMMANFATTNING

- Fasaderna ska vara i ljus puts. Inslag av kontrasterande material och accentfärger som förstärker vertikaliteten kan finnas.

- Balkongundersidor ska målas

- Balkongfronter ska vara genomsiktliga och utföras i glas, smide eller perforerad metall.

- Bostadsentréer ska utföras i stål eller trä och markeras tydligt i fasad.



Illustration: AWL Arkitekter

Utsikt från västhus

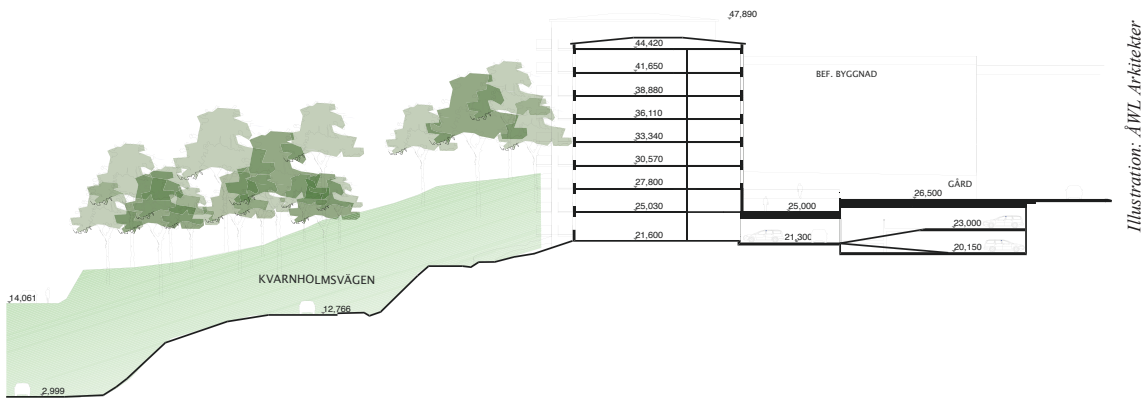


Illustration: ÅWL Arkitekter

Sektion genom hus V1, gård och garage



Illustration: ÅWL Arkitekter

Vy 2 västhus



Illustration: ÅWL Arkitekter

Flygvy 3 västhus och vattnet

## Förskolebebyggelse

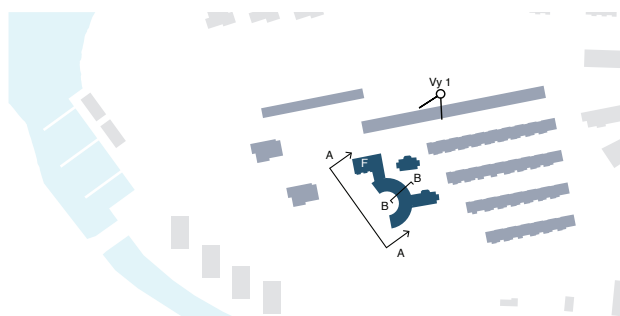
### Kvarnholmens förskola (F1)

Den nya förskolan planeras för 8 avdelningar i två plan och kommer att bestå av äldre befintlig bebyggelse som kompletteras med en ny halvcirkelformad byggnad som binder samman förskolans lokaler.

Bebyggelsens disposition är orienterad utifrån en angöring från Tre Kronors väg.

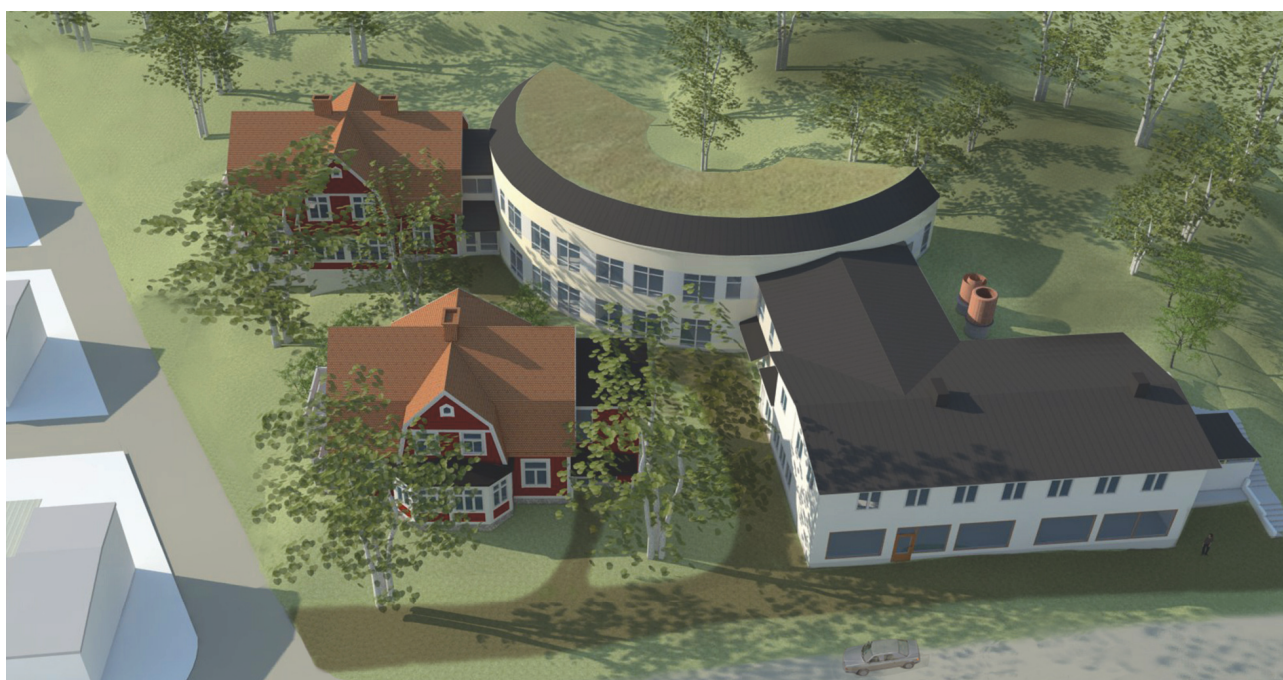
Varje byggnad planeras innehålla två avdelningar samt en matsal. Ett tillagningskök förlägs i butikshuset.

Den nya tillbyggnaden ges en rund form med en stark egen identitet. Från gaturummet kommer den att utgöra bakgrund till de befintliga byggnaderna. Taket utformas med låg profil för att minimera skuggning. På den flackare takdelen föreslås sedumbeläggning. Fasaden utförs med en slät putsad yta och fönster med låg bröstning anpassad till barnen. Färgsättningen anpassas till butikshusets. Terrassen i övre planets innerradie får en skyddad uteplats.



#### SAMMANFATTNING

- Platsens unika kvalitéer med sitt högt placerade läge i en starkt kuperad terräng ska tas tillvara.
- De antikvariskt värdefulla byggnaderna ska tas tillvara.
- Bebyggelsen ska vara koncentrerad till tomtens norra del, delvis skyddat bakom berget och med angöring från Tre Kronors väg.



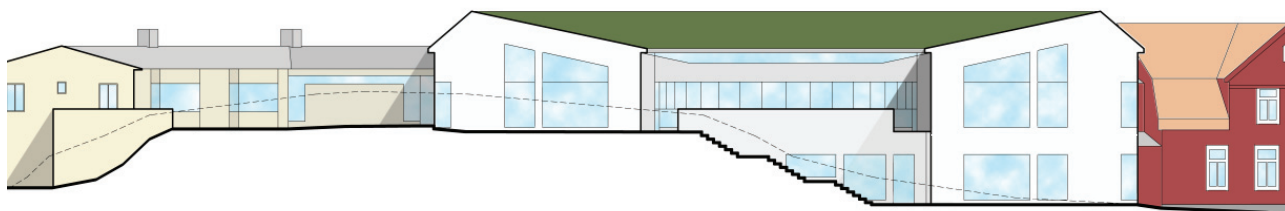
Flygvy 1 förskola mot sydväst

Illustration: Carlstedts Arkitekter

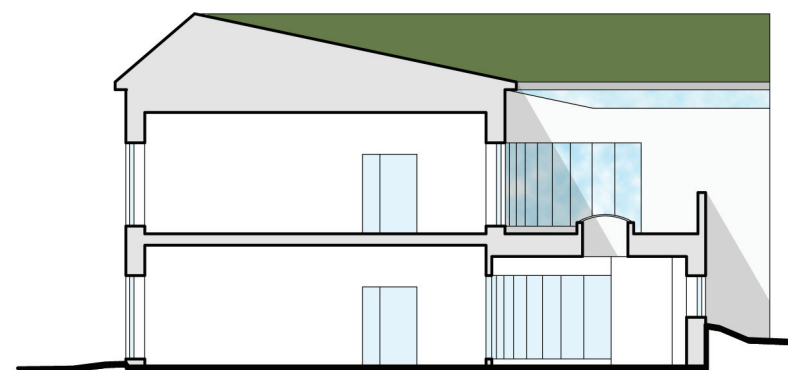
De befintliga byggnaderna kommer att anpassas för att uppfylla dagen krav på klimat, teknisk försörjning, konstruktion mm.

De två trävillorna uppfördes ursprungligen som bostäder ca 1920. Villorna har bedömts vara betydelsefulla ur stadsbildsynpunkt varför det är viktigt att karaktären bibehålls vid renovering och återuppförande. Materialen ska vara rödmålad panel, vita snickerier och lertegel. Se vidare kap. bef. bebyggelse. Detaljplanen möjliggör återuppförande av den södra villan med samma stil och uttryck som befintlig, den kopplas ihop med den nya tillbyggnaden väster om villorna. Norra villan integreras med förskoleverksamheten utan sammankoppling med det nya huset men tillåts byggas ut på västra gaveln med hiss- och trapphus. Denna tillbyggnad ges ett modernare uttryck men anpassas till befintlig bebyggelse genom en faluröd fasadpanel, men med en avvikande typ utan vita knutar.

Butikshuset är från 1934. Butikshuset utseende med de stora skyltfönstren behålls. De spritputsade fasaderna ersätts med en slät puts som målas i ursprunglig ljus kulör.



Fasad A-A



Sektion B-B

Illustration: Carlstedts Arkitekter

## Gårdar

### Bostadsgårdar västhus

Bostadsgårdarna ligger ovanpå garaget i slutningen mellan de två punkthusen (V1 och V2). Mitt emellan Västhusens gårdar löper ett offentligt stråk som förbinder Tre kronors väg och busshållplatsen på Kvarnholmsvägen.

Gårdarna terrasseras för att ansluta till befintliga höjder. På gårdarna ska det finnas utrymme för att sitta i solen, för grillning, lek, blomprakt och för cykelparkering.

Gårdarna får, eftersom de ligger på bjälklag, en planterbar överbyggnad på minst 450 mm för att öka fördröjningen av dagvatten. För att möjliggöra för större träd ökas överbyggnaden till minst 650mm på utvalda platser. Gårdarna ska vara så gröna som möjligt och andelen hårdgjord yta minimeras.

### SAMMANFATTNING

- Gårdarnas karaktär ska vara trädgårdslig i kontrast till naturmarken.
- Det genomgående gångstråket ska utformas med en tydlig offentlig karaktär.
- Andelen hårdgjord yta ska minimeras och tjocklek planterbart bjälklag ska vara minst 450 mm.



Illustration: AWL Arkitekter

Vy mellan västhusen

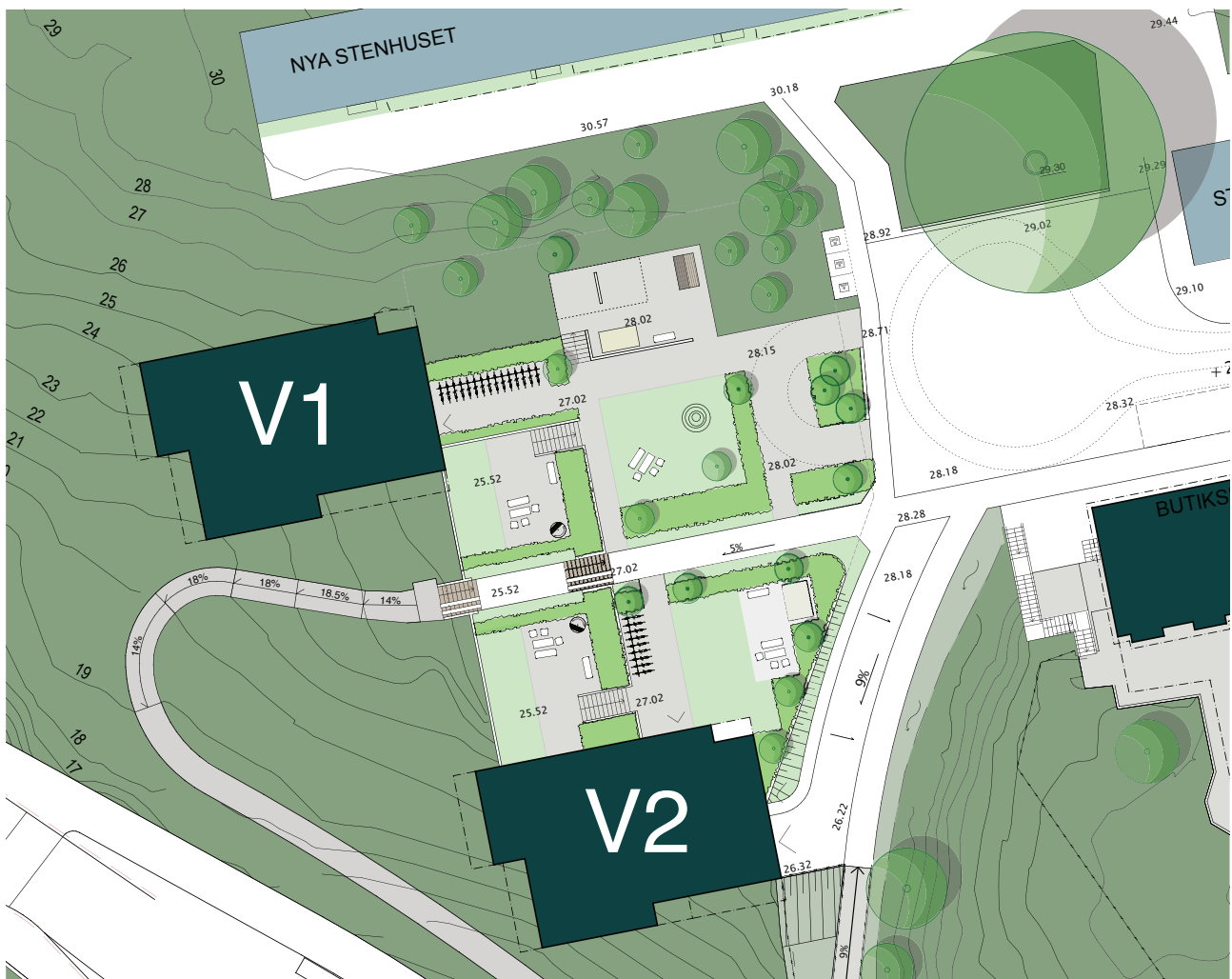


Illustration: AWL Arkitekter

Illustrationsplan

## Gårdsrummet

Förskoletomten är belägen högst upp på Kvarnberget med vidsträckt utblick mot Stockholms inlopp. I den södra och västra delen består tomten till stor del av berg i dagen med bergsklackar och svackor, karaktärsfulla tallar och ekar i marktäckande risvegetation. I den östra delen nedanför bergskammen förekommer flera större träd främst ek, lönn och tall. Ett flertal av dessa kommer att behöva fällas för att kunna uppföra den nya byggnaden. Det är därför extra viktigt att bevara större träd där det är möjligt och även plantera nya träd.

Terrängen med variationsrika naturgivna rumsligheter och relativt begränsade plana ytor ger utrymme till ett spännande gårdsrum. Planeringen av lekumiljön kommer utifrån säkerhets- och tillgänglighetssynpunkt att bli mer komplex än vid planare markförhållanden.

## Utformning

Huvudentrén som är väntad mot Tre Kronors väg får parkering längs med vägen för att lämna och hämta barn. En handikapparkering anordnas på tomten i anslutning till huvudentrén. Parkering för personal kommer i mån av utrymme att tillgodose i samverkan med övrig bebyggelse.

Varumottagningen och sophantering är placerad i Butikshusets västra gavel med anslutning för transporter längs med gatan. En anpassning mellan gatunivå och Butikshusets norra fasad kommer att behöva göras. Förskolans entréer i övre och nedre plan är sammanbundna med gångförbindelser och trappor för att kunna röra sig runt bebyggelsen.

## SAMMANFATTNING

- Terrängen ska formas/bearbetas så att variationsrika och naturgivna rumsligheter tas till vara.
- Befintliga träd som är möjliga att spara ska tas tillvara. Nya träd ska planteras för att förstärka gårdytornas form och innehåll.
- Förskolans gårdar ska gestaltas på ett sätt som skapar en platspecifik och inspirerande miljö för barnen och förskolans personal. Utformningen ska stämmas av med pedagogiskt ansvarig för förskoleverksamheten.
- Gården/gårdarna ska innehålla zoner anpassade för både mindre och större barn.
- Lekutrustning ska till stor del vara platsbyggd och/eller anpassas till befintlig terräng.
- Material som används ska vara miljögodkända och ska väljas med tanke på långsiktig hållbarhet och tilltalande patina vid slitage/åldrande.

Förskolans gård uppdelas i lekzoner för mindre barn och större barn, som ska vara inspirerande och ge motoriska utmaningar. Här ska finnas lekutrustning på anlagda ytor och i naturlig terräng, skyddade sittplatser för olika utomhusaktiviteter och plats för odling.

Träspänger och ramper kommer att byggas till utsiktspunkter och för att skapa tillgänglighet för rörelsehindrade. Med tanke på omgivande branter kommer gårdsrummet att inhägnas med höga säkerhetsstaket.



Illustrationsplan



## Offentliga platser

### Radhusgröningen

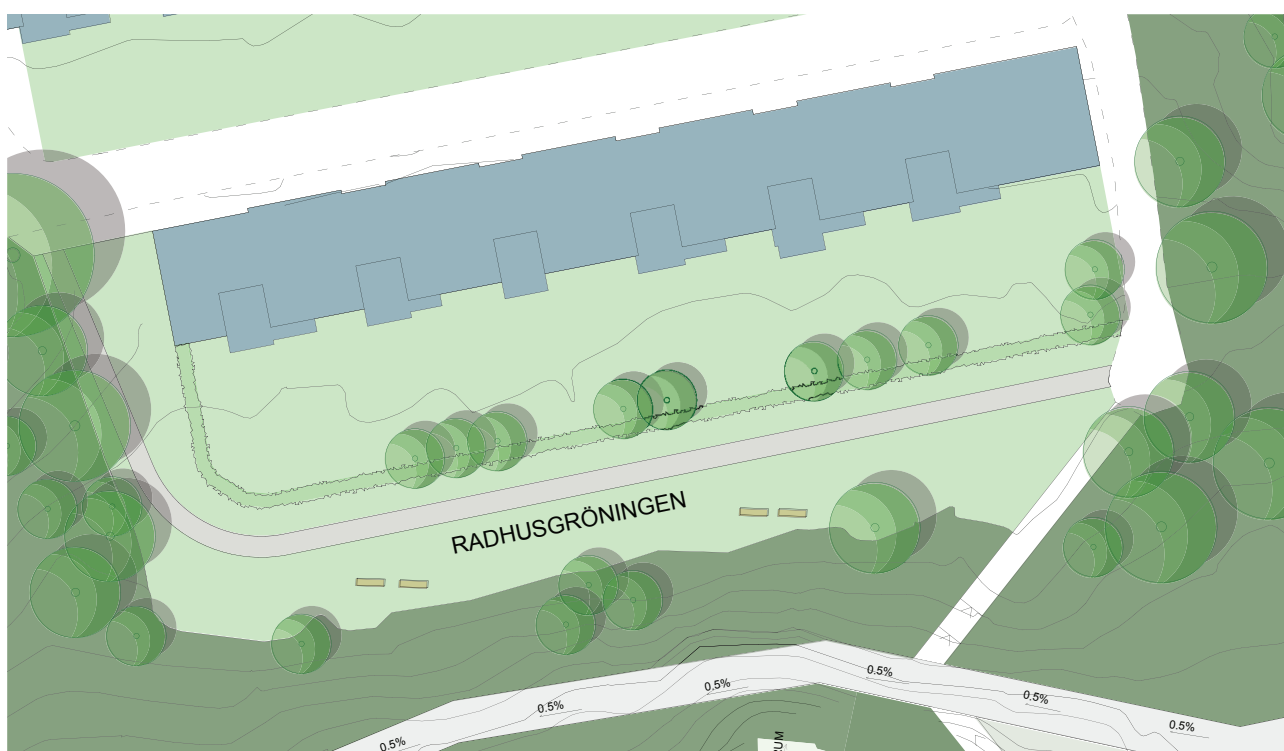
På den lilla plana grönytan nedanför Olof Thunströms låga radhuslängor skapas en liten offentlig parkyta. För att förbättra åtkomsten av platsen, och för att signalera att den är allmän, dras en smal gångväg i grus mellan gräsytan och radhustomterna.

Ett par bänkbord placeras på gräsytan för att möjliggöra för picnick och att sitta i solen.

### SAMMANFATTNING

- En gångväg ska ställas iordning mellan radhuslängan och gräsytan framför.

- Det ska finnas plats för att sitta i solen.



Illustrationsplan

## Brofästet

På den gamla vägbanken nedanför västhusen skapas en ny park med vacker utsikt åt väster. I öster ramas platsen in av naturklippor. Ett par bänkbord gör det möjligt att sitta i solen och ha picknick.

## SAMMANFATTNING

- En gångväg ska ställas iordning mellan vändplanen och parken.
- Det ska finnas plats för att sitta i solen.

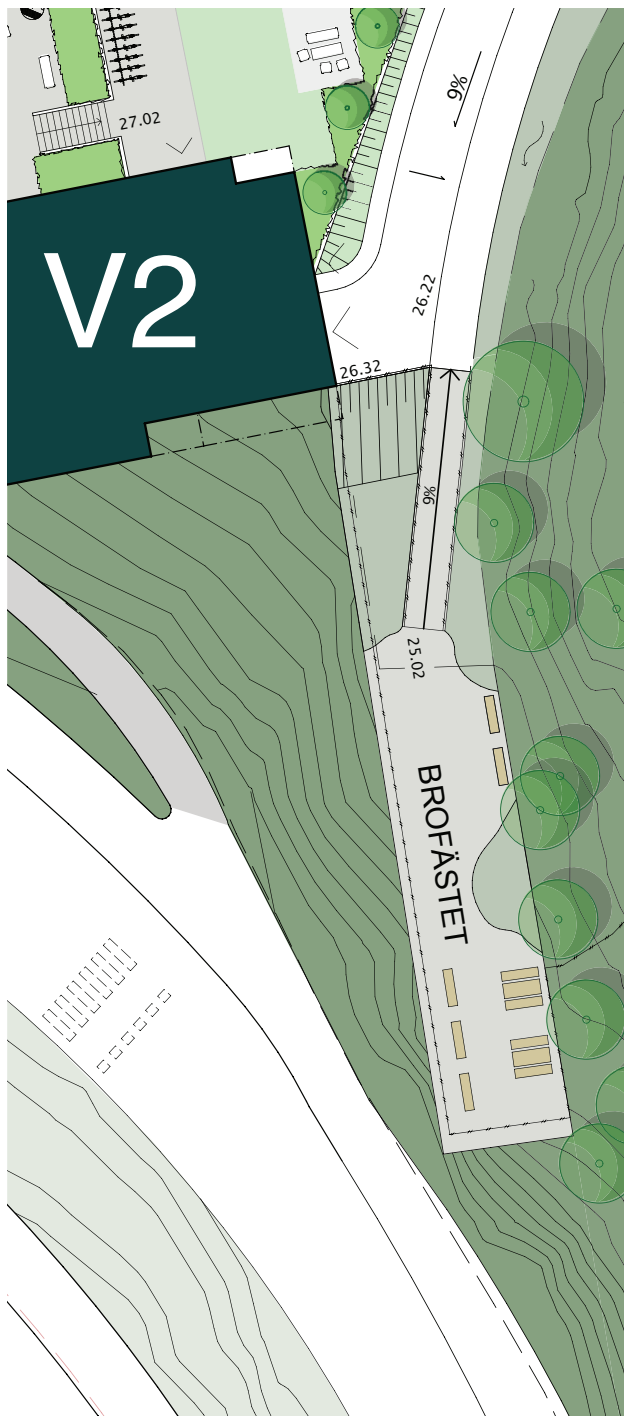


Illustration: AWL Arkitekter



Brofästet sett från Kvarnholmsvägen

Foto: AWL Arkitekter

## Pipelinepromenaden

Längs Kvarnholmens södra bergsslänt löper en pipeline, som använts för pumpning av olja till och från bergrummen. Pipelinen förelås ges ett nytt liv som promenadstråk. Det är ett sätt att återanvända en industrihistorisk anläggning och samtidigt skapa en unik möjlighet att röra sig utmed branten utan att göra ingrepp i naturmarken.

Promenaden kommer att löpa från Hästholmsbron i väster till Bergbebyggelsens terrassgård i öster. Dragningen följer så långt det är möjligt sträckningen hos befintlig pipeline.

Utmed pipelinepromenaden ordnas ett flertal "sittorg", breddningar av gångytan, företrädesvis vid kopplingar till andra stråk, där ordnas sittplatser med möjlighet till vila och möten. Promenaden kan med fördel också planeras som ett stråk med konstnärlig utsmyckning. Promenaden förses med räcken som medger god visuell kontakt med omgivningen, t.ex med stolpar och överliggare av stål och en fyllning av genomsiktliga nät.

### SAMMANFATTNING

- Promenaden ska följa befintlig pipeline så långt det är möjligt.
- Det ska finnas plats för att sitta och se på utsikten.
- Promenaden ska förses med räcken som medger god visuell kontakt med omgivningen.



Foto: AWL Arkitekter

Befintlig pipeline



Illustrationsplan

Illustration: AWL Arkitekter



Illustration: AWL Arkitekter

Vy mot öst längs pipelinepromenaden

## Gator

### Tre Kronors väg västra området

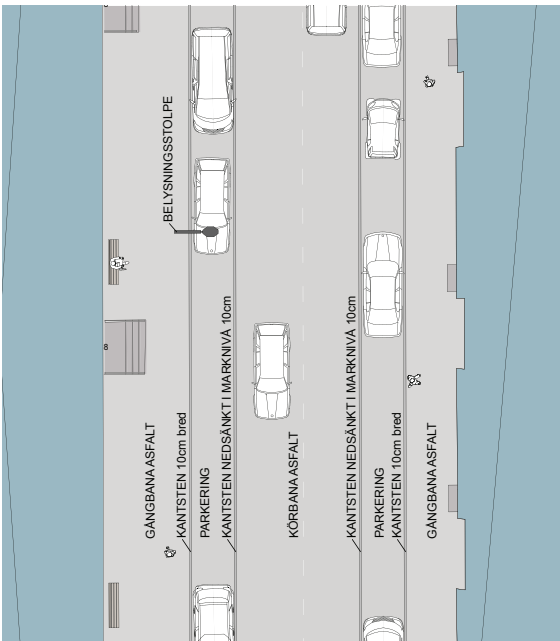
Tre Kronors väg vid västhusen utgör en lokalgata i området.

Mellan radhusen och Stora stenhuset kompletteras den tidigare breda gatan med dubbelsidig kanstensparkering för att få en kontinuerlig gatusektion från bageriet fram till vändplanen vid västhusen.

Där stödmurar krävs - till exempel kring eken vid vändplanen och mellan butikshuset och trottoaren utförs dessa mot brädform i platsgjuten betong.

### SAMMANFATTNING

- Vägbanan och trottoar av asfalt och kansten av granit.
- Parkeringsfickor markeras med nedsäkt kantsten.



Illustrationsplan

Illustration: AWL Arkitekter



Sektion

Illustration: AWL Arkitekter



Vy från Tre Kronors väg vid radhusen

Illustration: AWL Arkitekter

## NORDVÄSTRA KAJEN

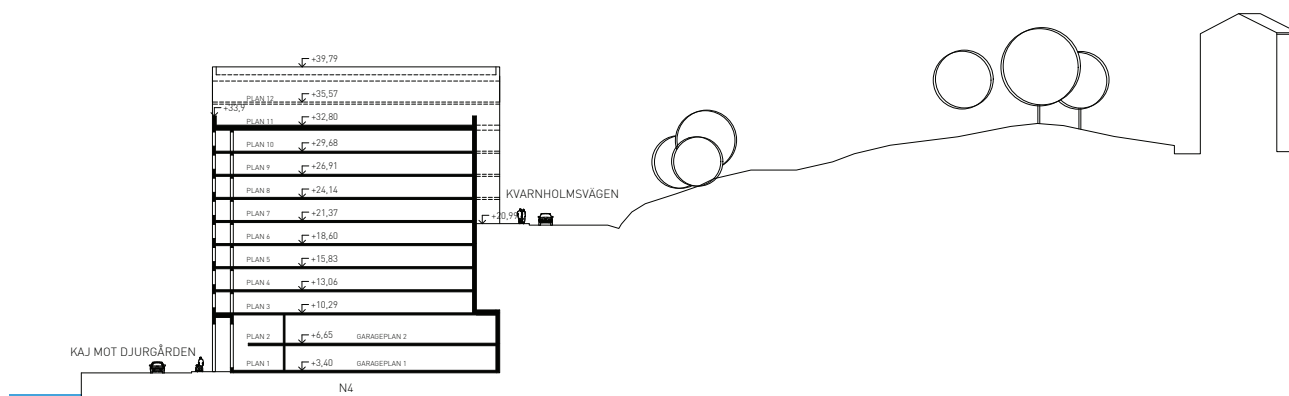
Området är tudelat i sin karaktär: den branta gröna förkastningsbranten ligger intill den hårdgjorda och bebyggda kajmiljön. Nordvästra Kajen är en väl synlig del av riksintresset Stockholms inlopp. Vyerna mot vattnet är en av områdets största tillgångar. Från Kajen kan man blicka ut över Djurgården och de centrala delarna av Stockholm.

De nya husen utgör en del av bebyggelsefronten mot vattnet, tillsammans med bland annat det nya kulturhuset och den gamla kvarnbyggnaden.

Förkastningsbranten hålls intakt och de delar som tidigare sprängts skyls av byggnader. På den gamla vägbanken anläggs en utsiktsplats som på avstånd läses ihop med klippan. För besökare och boende i området kommer parken att utgöra en attraktiv plats att sitta på om kvällen och blicka ut över Stockholm.



Under husen och gårdarna finns garage i två plan med in- och utfart från kajen.



Sektion A-A genom hus N4



Flygvy 1, Kvarnholmsvägen mot Kvarnhomen C

## Bebyggelse

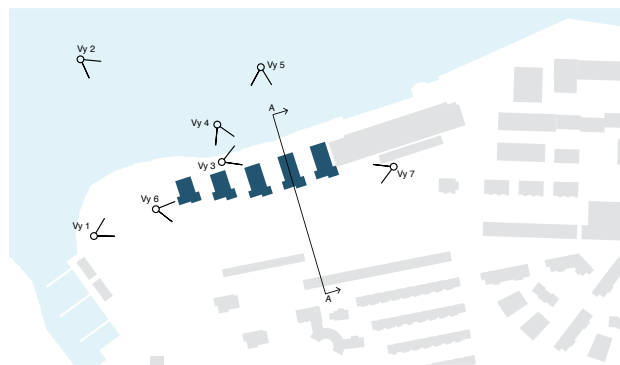
### Nordvästra kajen (N1-N5)

Fronten mot sjön och Djurgården får en sammanhållen karaktär där den nya bebyggelsen samspelar med de äldre industribyggnaderna längs kajen. I detta stora stadsrum är det viktigt att volymerna hålls enkla och tydliga. De kan med fördel vara som högst och ståtligast mot sjön och med tydligt utskiljningsbara volymer som står stadigt på kajen. Husen är vertikalt tudelade och varierar i olika höjder för att ansluta sig till omkringliggande bebyggelse.

Gårdarna terrasseras för att ta upp höjdskillnaden utmed bergsbranten och bostäderna nås via entréer både från kajen och från Kvarnholmsvägen. Huskropparnas volymer får en svagt vinklad fasad mot gården som formar gårdsrummen fint och ger möjlighet till sjöutsikt för alla bostäder. Bebyggelsen varierar mellan åtta och tolv våningar mot kajen och mellan tre och sju mot Kvarnholmsvägen.

Längs kajen landar husen i en arkad i två våningars höjd, varifrån man når en skyddad entré till bostadshusen. I sockelvåningen placeras "studios" (enkelsidiga bostäder i två plan) med egna entréer från kajen. Bostäderna utformas med särskild omsorg och får stora ateljéfönster för att ta in så mycket ljus som möjligt.

Bebyggelsen får robusta fasadmaterial så som tegel och rosttrött stål, cortenstål för att stå emot klimatet mot sjön och för att ansluta sig till den befintliga industriella miljön. Fasaderna mot gårdarna byter delvis material, från tegel till puts för att föra in ljuset på gårdarna. Husens tudelning återkommer mot Kvarnholmsvägen där teglet och den ljusa kulören delar upp volymerna.



Husens verticalitet förstärks med olika tegelkulörer. De högre volymerna får ett något brunare tegel och de lägre ett något rödare. Inom varje kulör ska teglet skifta för att ge ett livligare uttryck, yta och form ska också vara varierad. De enkla huskropparna kräver en hög detaljeringsgrad och omsorg gällande val av tegel, fönster, balkonginglasningar och entrépartier.

Alla balkonger ska vara inglasade med vikbara fönsterelement och indragna i husets volym för att få vindskydd. Fasadernas fönster, balkonginglasningar, entrépartier och andra partier ska ha samma industriella karaktär och utföras i metall samt målas i en mörk kulör.

Sockelvåningen mot kajen får en beklädnad av rosttrött stål, cortenstål, som ger en industriell karaktär men samtidigt har en textur och färgskiftning som är vacker på nära håll.



Flygvy 2, över nordvästra kajen mot sydost.

Lokalerna längs kajen får en särskild markering i fasad med avvikande material som putsas eller målas i en ljus kulör.

Gårdarnas stödmurar som terrasseras mot Kvarnholmsvägen kläs också med cortenstål för att ge bebyggelsen en sammanhållen karaktär.

Fasaderna mot Kvarnholmsvägen får även här en uppdelning av volym och materialitet som bidrar till variation. Entréerna vänder sig mot gatan med en entréplats framför som ger möjlighet till cykelparkering och sopavlämning.

Lokalen i det västra huset (N1) längs Kvarnholmsvägen får en möjlig plats för servering i anslutning till parken.

Entrépartier, fönster och balkonginglasningar är av metall och målas i en mörk nyans.

Taken på de högre delarna utförs av sedum och på de lägre delarna placeras både privata och gemensamma terrasser.

## SAMMANFATTNING

- Huskropparna ska vara vertikalt tudelade och variera i höjd. Husens vertikalitet ska förstärkas med olika tegelkulörer eller materialitet.

- Inom varje kulör ska teglet skifta för att ge ett livligare uttryck, teglets yta och form ska också vara varierad.

- Gårdarnas fasader ska delvis putsas eller målas i en ljus kulör, likaså delvis fasaderna mot Kvarnholmsvägen.

- På kajsidan ska bebyggelsekropp med studiobostäder (hus N3 och N4) landa i en arkad i två våningars höjd från vilken man når bostadsentrén.

- Alla balkonger ska vara inglasade och indragna i husets volym.

- Fasadernas fönster, balkonginglasningar, entrépartier och andra partier ska ha samma industriella karaktär och utföras i metall samt målas i en mörk kulör.

- Sockelvåningen utmed kajen kläs i rosttrögt stål, cortenstål likaså stödmurarna på gårdarna som terrasseras och inspireras av den industriella karaktären.

- Bostäderna med egna entréer från kajen ska ha stora ateljéfönster.

- Fasaderna vid lokalerna ska ha en särskild markering och vara putsade eller målade.

- Tak utförs av sedum utöver terrassytor.

- Varje byggnadskropp ska ha en gemensam terrass, storlekarna kan variera.



Vy från vattnet mot sydost

## Gårdar

### Bostadsgårdar nordvästra kajen

Bostadsgårdarna vänder sig mot norr och härifrån ges vackra utblickar över vattnet och Djurgården. Gårdarna terrasseras i två nivåer där en nivå utgör bostadsgård och en utgör privata uteplatser.

På gårdarna ska det finnas utrymme för att sitta ute och för lek.

Under gårdarna finns garage. På de gemensamma gårdarna är det viktigt att jorddjupen är tillräckliga för säkerställa att buskar och mindre träd kan etablera sig. Gårdarnas hårdgjorda yta ska utformas för lek och samvaro och i övrigt ska gårdarna vara så gröna som möjligt.

Gårdarnas utformning ska inspireras av den industriella karaktären i området. T.ex kan murar och pergolor utföras av rosttrött stål, cortenstål, som ger en varm och varierad yta. Räckerna av stål målas i mörk kulör. Markbeläggningen kan utgöras av en trätrall som ligger i nivå med grönska och färdig golvhöjd. Växterna ska vara skuggtåliga och klara det utsatta läget.

Tekniska öppningar, såsom brandgasventilation, inordnas i stödmurens utformning.

### SAMMANFATTNING

- Gårdarna ska terrasseras i två nivåer.
- Gårdarnas hårdgjorda yta ska utformas för lek och samvaro och i övrigt ska gårdarna vara så gröna som möjligt.



Illustration: Brumberg & Forshed Arkitektkontor AB



Illustration: AWL Arkitekter

Illustrationsplan



## Förgårdsmark

### Kvarnholmsvägen

I förgårdsmarken längs Kvarnholmsvägen skapas platser för cyklar, träd och sopkassuner. Höjderna till entréerna tas upp i gatan för att undvika utvändiga ramper till bostäderna.

### Mjölmarvägen

Förgårdsmarken till bostäderna mot kajen utformas med stor omsorg om detaljer.

Materialen är gedigna och inspireras av den industriella karaktären i området. Avgränsningar mellan bostäderna utformas med planteringskärl i rosttrögt stål - cortenstål.

Förgårdsmarken mot kajen markeras och ges karaktären av en lastkaj, i platsgjuten betong med inslag av cortenstål.

## SAMMANFATTNING

### FÖRGÅRDSMARK MJÖLNARVÄGEN:

- Materialen ska vara gedigna och inspireras av den industriella karaktären i området.

- Förgårdsmarken till bostäderna mot kajen utformas med stor omsorg om detaljer.

- Förgårdsmarken mot kajen ska markeras och få karaktären av en lastkaj.

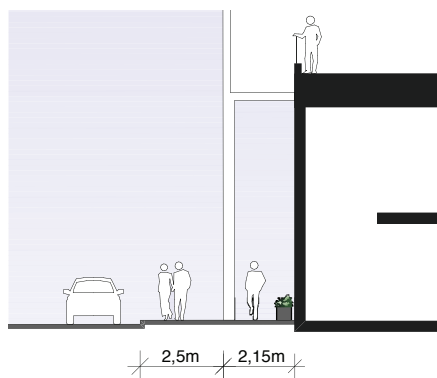


Illustration: AWL Arkitekter

Sektion förgårdsmark Mjölmarvägen



Illustration: Brunnberg & Forshed Arkitektkontor AB

Flygvy 4, Bostäderna mot kajen utformas omsorgsfullt och får en förgårdsmark likt en lastkaj.



Illustration: Brunberg & Forshed Arkitektkontor AB

Vy 5 från vattnet mot söder; i skymning



Illustration: Brunberg & Forshed Arkitektkontor AB

Vy 5 från vattnet mot söder



Illustration: Brunberg & Forshed Arkitektkontor AB

Vy från Djurgården mot söder



Illustration: Brunnberg & Forshed Arkitektkontor AB

Flygvy över takterrasser vid Kvarnholmsvägen



Illustration: Brunnberg & Forshed Arkitektkontor AB

Vy 6 Kvarnholmsvägen mot Kvarnholmen C

## Offentliga platser

### Utsiktsplatsen på udden

När Kvarnholmsvägens kurva blir snävare skapas en fri yta på den gamla vägbanken. På den avsats som bildas mellan den befintliga och nya vägdragningen anläggs en ny park

Platsen utgör en av Kvarnholmens bästa utsiktsplatser med en vy över Stockholms inlopp och in mot Gamla Stan och slottet.

Parken utgör också en vegetationskärm framför bergsskärningen som kravet på ökad trafiksäkerhet medför.

För närliggande bostäder behövs parken som en kvarterspark och som ett komplement till den egna bostadsgården.

Höjdskillnaden mellan den gamla och nya vägbanan tas upp med murar och trappor. Murarna mot vägen sluttas för skapa ett mindre slutet rum mellan berget och parken. Murens lutning leder också blicken mot utsikten och upp mot platsen. Besökare når utsiktsplatsen tillgängligt via gångbana i parkens östra del. Närmast hus N1 finns utrymme för uteservering.

Närmast vattnet skapas ett band av gröna rum med bänkar där man kan sitta och titta på utsiken.

Växtmaterialets karaktär ansluter till den kringliggande naturmarken. Tallar placeras gruppvis mellan sittplatserna.

Den äldre karaktärsfulla stenmuren nedanför vägbanken bevaras.

### SAMMANFATTNING

- På den befintliga vägbanken ska en park anläggas.
- Växtmaterialet ska ansluta till den omgivande naturmarkens.
- Muren till den befintliga vägbanken ska bevaras.
- Murarna mellan den nya vägbanken och parken ska lutas ut mot vägen för att skapa en mjuk övergång mellan park och väg samt för att undvika att det skapas ett schakt mellan berg och den gamla vägbanan.



Utsiktsplats på västra udden

Illustration: AWL Arkitekter

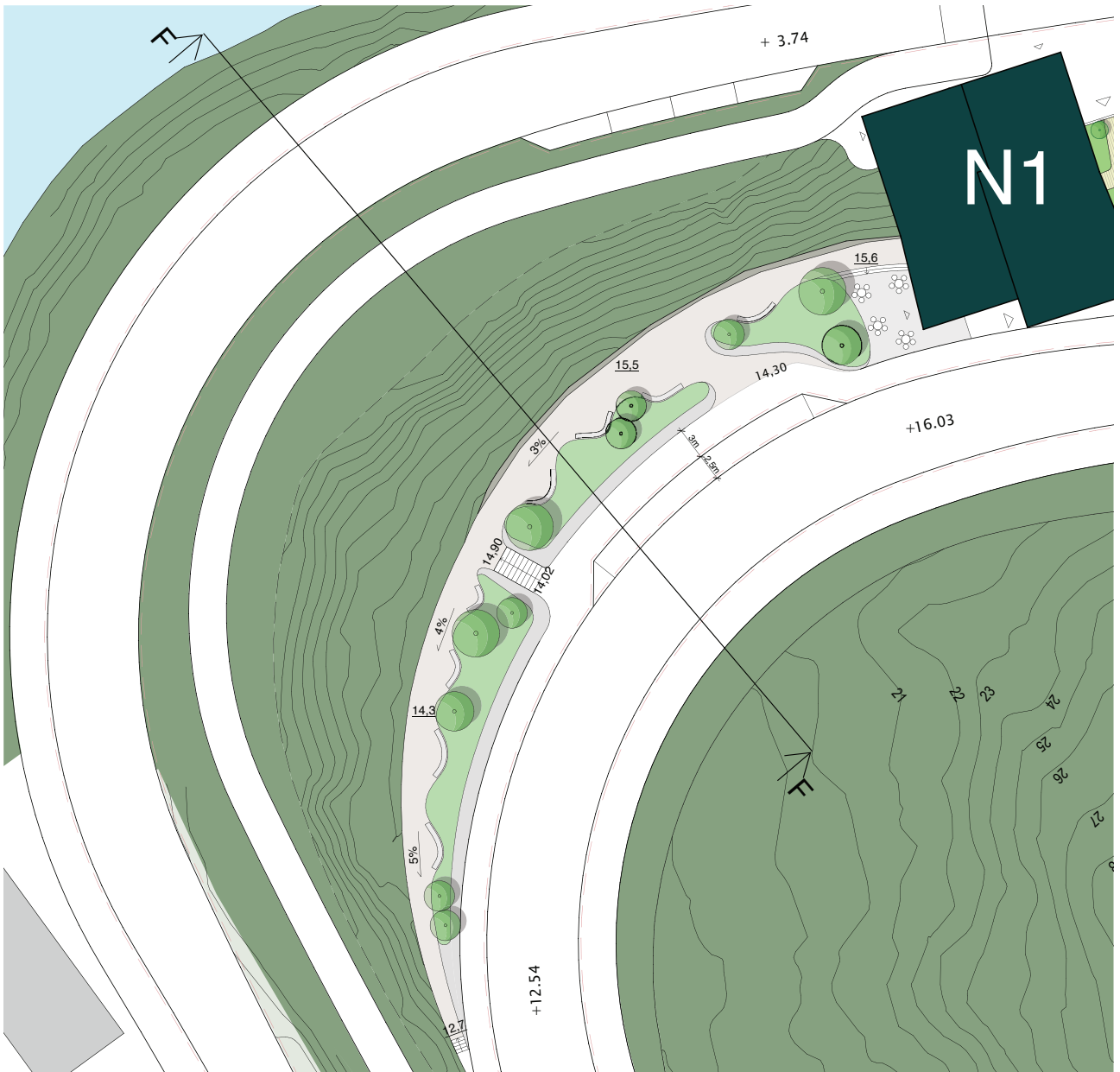


Illustration: ÅWL Arkitekter

Illustrationsplan

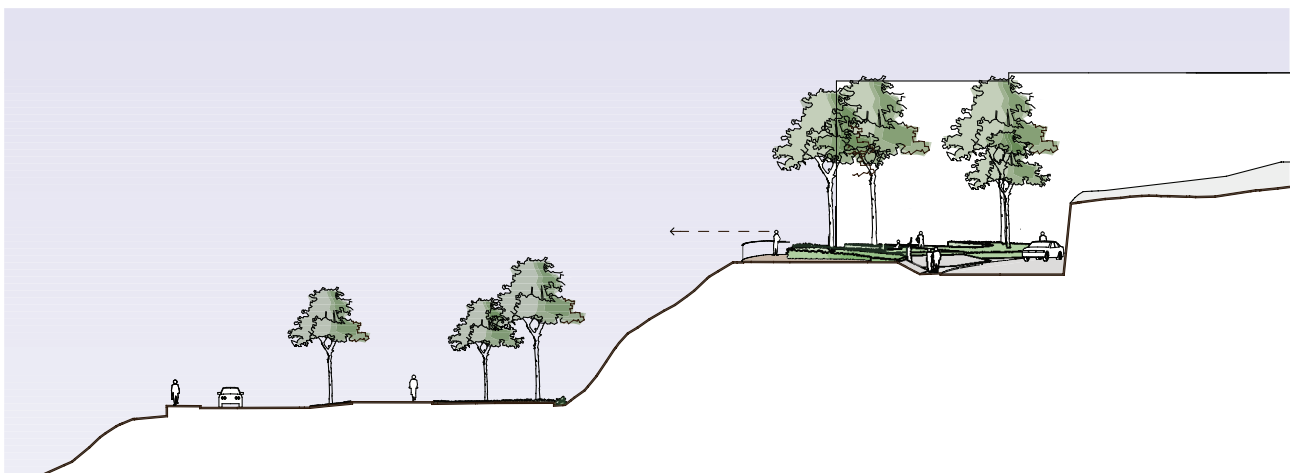


Illustration: ÅWL Arkitekter

Sektion F-F

## Gator

### Kvarnholmsvägen

Kvarnholmsvägen utgör infartsgata till Kvarnholmen och binder samman Kvarnholmens centrala delar med Finnberget och Henriksdals trafikplats. Gatan är dimensionerad för busstrafik och har gångbana på en eller två sidor. Cykelbanan är placerad i nivå med körbanan.

#### SAMMANFATTNING

- Vägbanan och trottoar ska vara asfalt med kantsten av granit
- Cykelbanan ska avgränsas mot körbanan av en målad linje.
- I kurvan och södertut mot Hästholmsbron ska det finnas en separat GC-väg.

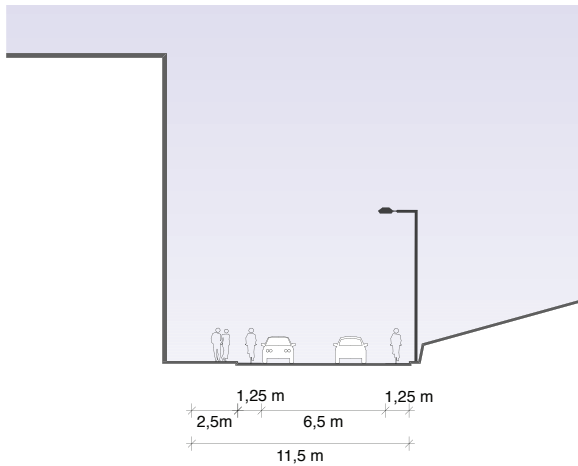


Illustration: AWL Arkitekter

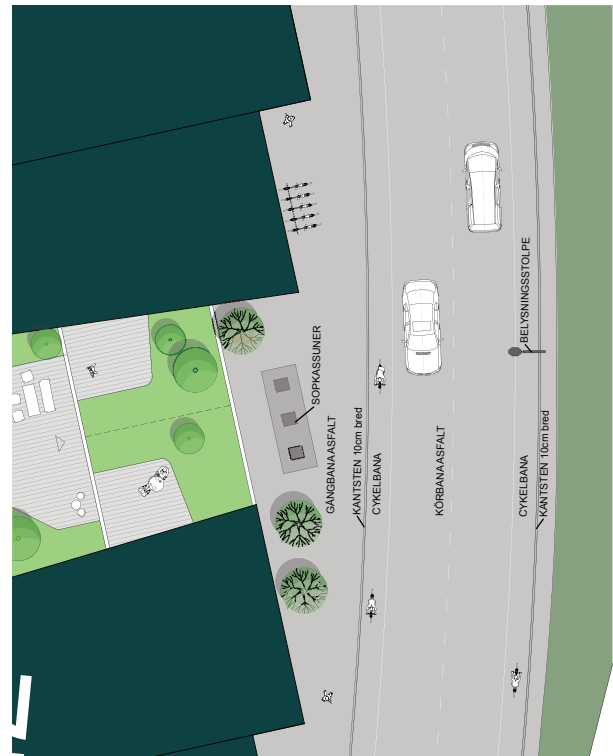


Illustration: AWL Arkitekter

Sektion

Illustrationsplan



Illustration: Brunnberg & Forshed Arkitektkontor AB

Vy 7 Kvarnholmsvägen, Munspelet mot väster

## Mjölmarvägen

Mjölmarvägen är en del av kajmiljön i norr. Gatan är dubbelriktad och utgör en lokal gata i området. Gatan är också en del av gång- och cykelstråket utmed vattnet från Finnroda mot Kvarnholmen och vidare längs kajen. På den södra sidan av gatan löper en trottoar som övergår i byggnadernas förgårdsmark. Trottoarens bredd varierar från två och en halv meter upp till fyra och en halv meter på det bredaste stället. Normalbredden ligger dock på ca två och en halv meter.

Mjölmarvägen vid Nordvästra kajen ansluter i sin utformning till resten av Mjölmarvägen öster om sträckan.

Gatan asfalteras och avgränsas med kansten i granit. Gång- och cykelbanan avgränsas mot vattnet av en låg mur och räcke. På ett ställe finns en utsiktsplats av trä.

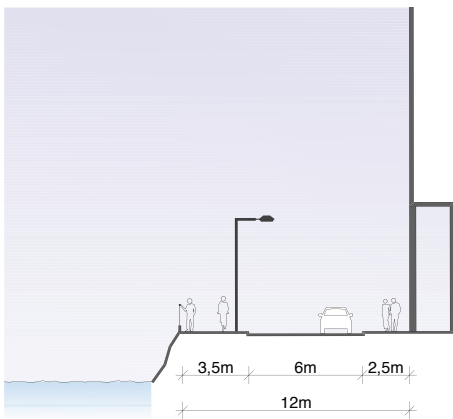


Illustration: AVL Arkitekter

Sektion gata

## SAMMANFATTNING

- Vägbanan och trottoar ska vara av asfalt, kantsten av granit.



Illustration: AVL Arkitekter

Illustrationsplan



Illustration: Brumberg & Forshed Arkitektkontor AB

Gatuy 3, Mjölmarvägen med lokaler och studios

## BEFINTLIG BEBYGGELSE

Detaljplanen anger förvanskningsförbud för de äldre bostadshusen. För att kunna uppnå detta krävs insikter i vilka arkitektoniska drag som är betydelsefulla för karaktären. Nedanstående beskrivning av karaktärsdrag och materialtyper syftar till att fungera som en vägledning vid tolkningen av planbestämmelserna.

*Lamellhus (smalhus) 1929, "Stora stenhuset", arkitekt Olof Thunström*

Huset är uppfört med bärande yttermurar av massivt tegel som är slätputsade. Grund och källarbjälklag är av betong. Alla övriga bjälklag är av trä, likaså de lätta innerväggarna.

Husets samtliga fönster, balkongräcken och entrédörrar är utbytta. Inte heller den gula fasadfärgen är ursprunglig, men sammantaget har husets huvuddrag bevarats. Det som är viktigast att återställa i framtiden är fönstren som betyder mycket för den funktionalistiska karaktären. Nuvarande entrédörrar, balkongfronter och fasadkulör kan vara kvar, men planen ger möjlighet att återställa till ett mer ursprungligt utförande. Viktiga egenskaper att bevara är fönstrens förhållande till fasadliv, det plåt-täckta sadeltaket utan påbyggnader, takfotens utseende, entrétrapporna utan skärmtak, trappräcken samt balkongernas konstruktion, läge och storlek. Fler balkonger och inglasningar kan inte tillkomma då detta skulle förvanska arkitekturen. Informationen nedan ger mer detaljerad information och vägledning till vad man bör tänka på vid ett eventuellt återställande.



*Bilder från byggnadstiden visar ljusputsade fasader, inte som idag gula. Sockeln är något mörkare, troligen grå. Fönstersnickerier är vitmålade, möjligen svagt brutna. Spår av en ljus avfärgning på fasaderna anas ännu på Gunnar Silléns gatubild från 1970 (nedan). Vit fasadkulör hörde till den tidiga modernismen. Gatumiljön har en enkel, okomplicerad karaktär utan planteringar.*





Bilden ovan från 1970 och de två äldre bilderna visar fönsteröppningar i form av sk fönsterband med lika stora fönsterluster som upprepar sig med smäckra poster och bågar, inte som idag kopplade tvåluftsfönster med grövre dimensioner. Fönsterband hör till den tidiga funktionalismen. Arkitekterna hade inspirerats av fönsterraderna på ångfartygens överbyggnader. Men förutom dessa estetiska kvaliteter gav fönstertypen rikligt med ljus till lägenheterna.



Bilden till höger visar hur fönstersektionerna såg ut på 1930-talet med jämn rytm i indelningen. Fönstren har stor betydelse för utseendet och karaktären. Under funktionalismen skulle fönstren inte markeras utan se ut som utskurna hål och ligga så nära fasadlivet som möjligt.



Det funktionalistiska idealet var välplanerade lägenheter som skulle erbjuda ljus och luft. Stora fönsterpartier och balkonger var därför något man eftersträvade. Stora stenhuset kunde erbjuda detta till alla lägenheter. Balkongerna som går runt hörn är ytterligare en kvalitet, som samtidigt påminner om den maritima estetik man sneglade på – atlantångarnas kommandobryggor. Den snabba utvecklingen i dåtidens fartygsbyggande där funktion och form ofta hängde ihop ansågs som eftersträvanvärt. Här har balkongernas lägen bestämts av att man inte vill skugga nedanförliggande balkonger, vilket ger en effektiv diagonalitet åt fasaden. Fler eller större balkonger skulle skada fasadrytmen, vilket även gäller den stramare nordfasaden.



Ursprungligen var balkongernas räcke av galler/nättyp påminnande om de som fanns på ångbåtar, ytterligare en koppling till den maritima formvärlden. Samtidigt ger flätverksstängslet med sina rörformade stolpar och överliggare maximalt med ljus och sikt för lägenhetsinnehavaren. Ganska snart började man dock klä in de luftiga räckena med tyger för att förhindra insyn, för att till slut ersättas av dagens heltäckande balkongfronter av korrugerad plåt. Mittersta bilden visar radhusens altanräcken som fortfarande har kvar järntrådsflätverket, vilket också gäller för vädringsbalkongerna på det andra lamellhuset. Lamellhusets balkongsmiden är på tidiga fotografier mörka, på fotot från 1970 närmast gröna men inte så ljusgröna som idag. Längst till höger detalj av S/S Storskärs fartygsräcke.



Detalj av balkongernas utseende idag med trapetskorrugerad frontplåt. Plattans kantbalkar av järn är ursprungliga. Undersidan är avfärgad i samma kulör som fasaden. Räckesstommen av rör är detaljer som ska bevaras eller vid behov ersättas likt originalet. Detaljplanen möjliggör att frontplåten ersätts av ursprungligt närräcke, förutsatt att detta genomförs på husets samliga balkonger för att kunna behålla enhetligheten.



Entré med portomfattning, trappa och räcke. Avsaknaden av skärmtak är ett viktigt karaktärsdrag. Dörrsnickerierna är sentida men är anpassade. Från början var det en dubbeldörr med lika stora fönster – se det första äldre fotografiet.

Lamellhus (smalhus) 1934, "Nya stenhuset", arkitekt Artur von Schmalensee

Byggnaden har en armerad betongkonstruktion med slätputsade ytterväggar av 1-stens tegel. Det platta taket var ursprungligen klätt med skifferpapp och hade en nättare takfot än dagens plåtavtäckning ner på fasad.



Ett viktigt karaktärsdrag att behålla är de okomplicerade fasaderna utan lägenhetsbalkonger, vilket ger huskroppen en stramare uppsyn än det äldre lamellhuset. Detta är särskilt tydligt på sjöfasaden som saknar entrésidans vädringsbalkonger. Trapphusens vädringsbalkonger med näträcken är ursprungliga, om än förändrade vad gäller nätets infästning. Även balkongernas fönster- och dörrsnickerier av trä är bevarandevärda, vilket även gäller deras läge i liv med fasaden. I likhet med det äldre lamellhuset har även detta hus haft fönsterband, inte som idag kopplade tvåluftsfönster. Fasaderna har haft en ljusare färgsättning. Det är önskvärt att man återgår till ett mer ursprungligt utförande i framtiden.



Den helt balkonglösa nordfasaden mot farleden. För att husets strikta uttryck ska kunna kvarstå är det viktigt att fasaden inte kompletteras med balkonger och att fönstrens storlek och läge inte ändras. Ett återställande av snickeriernas och takfotens tunnare utförande är önskvärt.

*Radhus 1928-30, arkitekt Olof Thunström*

Radhusens byggnadssätt skiljer sig från lamellhusens genom att det rör sig om reveterade trähus, med inslag av betong. Beskrivning enligt följande:

- Grund av cementsten, s k X-sten
- Bottenbjälklag av betong mellan järnbalkar
- Utvändiga trappor av ”stålslipad” cement
- Väggarna är av 6,2 cm spåntad plank med spräckpanel och puts och puts på bägge sidorna av brand-skyddssynpunkt
- Avskiljande brandmurar mellan varje radhus av 17 cm gasbetong
- Tak av galvaniserad plåt, idag papp
- Träfönster kopplade och utåtgående

År 1962 byggdes varje radhuslänga ut på varje gavel med 27,1 kvm. Garage tillkom då under bostaden.



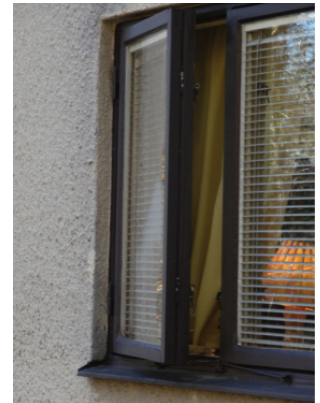
*Nummerskylt ovanför entrédörr.*



*Radhusen hade ursprungligen en ljusare och slätare fasadputs än idag. Fönstersnickerier var vitmålade, möjligen med en svag grå ton. Dagens bruna fönsterkulör har tillkommit efter 1960-talet. Husen har ett mycket flackt sadeltak, idag klätt med takpapp. Från början hade taken falsad plåt. Den låga takarkitekturen utan större påbyggnader är ett viktigt karaktärsdrag. Flacka tak hade också en praktisk funktion genom att den låga profilen minimerade påverkan på ovanliggande längors sikt- och ljusförhållanden.*



Altanerna framför de indragna uteplatserna betyder mycket för karaktären. De tillhör de få element i arkitekturen som har ett lättare uttryck. Till detta bidrar den öppna undersidan och räckenas genomsiktliga nät. Från början saknades altantak, vilket är något man bör återgå till i framtiden.



På bl a gavlarna finns tvåluftsfönster, till höger syns en öppnad kopplad båg. Att det rör sig om reveterade trähus märks av fönstrens läge nära fasadlivet. Väggarna får därför ett skivliknande uttryck.



Radhusen har kvar äldre, kopplade träbågar. Mot söder och i norr är de kopplade i fönsterband. Vardagsrummets fönster går över hörn, ett modernistiskt stilgrepp. Takfoten har inte utskjutande taksprång, utan hängrännan ligger dikt an takfotsbrädan. Husen får på så sätt en skarp profil. Ett tillägg som t ex skärmtak ovanför entréerna skulle förändra karaktären markant och kan därför inte anses vara lämpliga. Till karaktären hör också att de långa fasaderna har en enhetlig och upprepande fasadkomposition.



Trädgårdstjapporna har sedan byggnadstiden omgärdats av nästaket, ibland kompletterade med häckplanteringar. De små trädgårdstjapporna är känsliga för tillägg som kan påverka upplevelsen av tomtbilderna och de låga och enkla radhusfasaderna. Komplementbyggnader och altaner är därför inte lämpliga. Bilden visar också husens medvetna asymmetriska fönstersättning och de framträdande putsytorna som uppstår i de släta fasadpartierna. Detta samspel mellan sluten vägg och fönsterhål är karaktäristiskt för arkitekturen. Nya fönsteröppningar är därför inte tänkbara

*F d konsumbutik 1934, arkitekt Arthur von Schmalensee*

Butikshuset har en tegelstomme med ljusa slätputsade fasader och ett ganska flackt, plåtklätt sadeltak. Till skillnad från Olof Thunströms hus är takfoten utskjutande med blottade taksparrar. En trappa upp inreddes fyra lägenheter, varav en för butiksföreståndaren. De övriga tre var avsedda för kvarnarbetare. Lägenheterna fick uteplatser mot baksidan. Bostadsvåningens fönster var från början vita, idag är de bruna, de stora butiksfönstren är av brun teak eller mer troligt målad ek.

1955 skedde en ombyggnad, 1977 lades butiken ner och 1984 blev butikslokalen kontor. Exteriören har behållit ett modernistiskt uttryck, interiören uppvisar vissa äldre detaljer och ytskikt. Vid ombyggnad bör dessa värden identifieras och så långt det är möjligt sparas.



*Detalj av butiksfönster i teak, till höger entrédörr och butiksfönster som går över hörn.*



*Butikshusets ursprungliga användningsområden kan avläsas med butiksfönster på bottenvåningen och bostadsfönster på övervåningen.*



*Detalj av fasad med utskjutande taksprång. Synliga taksparrar och tunna plåtavtäckningarna ger taket ett lätt uttryck. Nedanför ett tvåluftsfönster som ligger i liv med fasadytan. Från början var fönstren vita och fasaderna slätputsade i en ljusare kulör.*



*Butiksfönster med bågar av teak. Entrédörrarna är till skillnad från fönstren indragna från fasadliv. Sockeln är putsgrå.*



*Butikshusets baksida med indragna uteplatser och burspråksliknande fönsterpartier för lägenheterna. Utformningen påminner om radhusens söderfasader med indragna uteplatser. Delar av denna fasad ska kopplas ihop med en ny byggnadsvolym inrymmande förskola. Det är då viktigt att återstående delar behåller sin karaktär.*

Äldre arbetarbostäder 1919-20, f d förmansbostäder för Gäddvikens superfosfatfabrik, arkitekt W Nygård och G Götherström

Kvarnholmens äldsta bostadsbebyggelse utgörs av två röda villalikhande arbetarbostäder. De uppfördes ursprungligen av konstgödsselfabriken i Gäddviken som förmansbostäder, men blev arbetarbostäder under kvarnepoken. Den södra byggnaden låg tidigare på radhusens plats. Att den är flyttad kan ses i sockelns betongmaterial medan den andra villan har kvar stensockeln. Husen är uppförda med en panelad plankstomme och träbjälklag. De rustades upp av KF i början av 1970-talet i samband med upprustningen av hela bostadsbeståndet. 1974 om- och tillbyggdes södra bostadshuset till förskola av arkitekt Olov Blomkvist.

Detaljplanen möjliggör återuppförande av den flyttade och vattenskadade södra villan med samma stil och uttryck som befintlig. Villan kopplas ihop med en ny förskolebyggnad som placeras väster om villorna. Norra villan integreras med förskoleverksamheten utan sammankoppling men tillåts byggas ut på västra gaveln med hiss- och trapphus. Denna tillbyggnad ges ett modernare uttryck men anpassas till befintlig byggnad genom en faluröd fasadpanel, men av en avvikande typ och utan vita knutar.



Till nationalromantiken hörde en strävan att komma ifrån industrialismens perfektionism i hanteringen av material som kännetecknade det sena 1800-talets arkitektur med t ex fint huggna och jämnt murade socklar. Norra arbetarvillans oregelbundet huggna stensockel som inte har övermålat följer detta "äkta-material-ideal" och är ett bevarandevärt karaktärsdrag. En fotbräda markerar bottenbjälklaget och fasadens möte med den grova sockeln. Källarfönstret är gammalt och har en grå kulör. Livförhållandet mellan sockel och fasad, men även takfot och fasad, är viktigt att behålla för att inte förändra det arkitektoniska uttrycket.



Husen har en för 1910-talet typisk, herrgårdsliknande utformning med brutet tak och markerat mittparti (frontespis). Under denna nationalromantiska era såg man tillbaka på äldre tiders byggnadskonst, t ex herrgårdsarkitektur och allmogens byggnadskonst, gärna i kombination med utländsk villaarkitektur. Takpannor av tegel hör också till den nationalromantiska arkitekturen samt den röda färgsättningen. .



Panelarkitekturen med listverk och omväxlande stående och liggande fasspantpanel hör till stilen, även den lådliknande takfoten. Till höger äldre fönstertyper som karaktäriseras av tunna dimensioner på båge och karm. Raka fönsterfoder hör till arkitekturen. Fönster- och dörrsnickerier är idag vita. Men en vanlig fönsterkulör vid denna tid var den kromgröna, en mustig färg som idag finns på en entrédörr.



Verandaräcke med utsågningar.

### Exempel på bevarandevärda interiöra kvaliteter

Av arbetarvillorna från 1910-talet är det främst den norra som har vissa invändiga detaljer i behåll, i huvudsak dörrblad och snickerier som t ex foder. I de funktionalistiska husen – lamellhus, radhus och butikshus – har också en del äldre detaljer bevarats. Detaljplanen rekommenderar därför antikvarisk medverkan vid ändringar för att kulturhistoriska kvaliteter ska kunna identifieras och hanteras. Följande bilder visar några viktiga interiöra kvaliteter som kan återfinnas i husen, men är inte en fullständig redovisning av äldre detaljer. Detta måste göras inför varje enskild projektering.

### Varsamhetskravet vid invändig ändring

Med tanke på plan- och bygglagens allmänna varsamhetskrav är det nödvändigt att kommunen tydliggör i bygglovsprocessen vilka kontrollfrågor som kan komma i fråga vid invändig ändring. Ett enkelt sätt för kommunen att ta reda på om interiöra kulturvärden berörs av ändringen är att begära in fotografier, för att utifrån dessa ta ställning till om antikvarisk kompetens behöver anlitas.



*I det äldre lamellhuset hittas denna typ av spegeldörr med tre lika stora speglar som förekom omkring 1930. Dörrtypen finns även i radhusen och bör så långt det är möjligt bevaras. Funktionalismens helsläta dörrblad hade ännu inte kommit i bruk. Dörrfodren har slanka dimensioner. Om lägenhetsdörrar mot trapphus måste bytas ut bör man utgå från befintlig utformning.*



*Trapphus i det äldre lamellhuset med svängda hörn. Även handledaren följer hörnets form. Till höger detalj av handledaren med mjuk avslutning och elegant väggfäste med profilerad plåtrossett.*



*Mjukt formade profiler på dörrkarm och dörrspegel.*



*Trapploppets avslutning med böjt rörräcke och murkrön beklätt med samma material som trappstegen. Planstegen har karaktären av rödbrun kalksten.*



*Dörrfoder, trycke och nyckelskylt av 1930-talstyp. Det nätta fodret har en liten profilering utmed ytterkanterna. I snickeridetaljerna har funktionalismen ännu inte blommat ut, vilket kan berätta om att huset befinner sig i ett arkitektoniskt brytningskede.*



## BELYSNING

Målet med belysningsprogrammet är att säkerställa en trygg och karaktärsfull miljö under dygnets mörka timmar. Belysningen ska vara i samklang med områdets specifika arkitektur och med hänsyn till Kvarnholmens helhet och med de boendes och besökares upplevelse i fokus.

Hänsyn ska tas till befintliga kvaliteter som önska dramatiska topografi, fina utblickar och historisk bebyggelse.

### Ljuskällor

Armaturena ska bestyckas med en energieffektiva ljuskällor av typ keramisk metallhalogen 35-100W, kompaktlysrör 18-42W eller motsvarande LED. Ljuskällorna ska ha god färgåtergivning (Ra större 80) och bör ha en varm färgtemperatur som motsvarar 3000 Kelvin.

Föreslagna gatubelysning följer samma belysningsprinciper som för hela Kvarnholmen för att skapa en enhetlig miljö.

Som generell princip för belysningen av gatanätet är en planglasad gatuarmatur, försedd med en anpassad gatuflektor, på stolpe föreslagna.

I förslaget delas gatanätet in i en hierarki av tre olika typer av gaturum; tillfartsgata, lokalgata, och kvartersgata.

### 1. Huvudgata; Kvarnholmsvägen

Kvarnholmsvägen fungerar som tillfartled in i området och belysningen ska främst tillgodose kraven på en säker och god vägmiljö. Här föreslås en ensidig gatuarmatur på arm. Ljuspunkthöjder och avstånd mellan stolparna anpassas i första hand mot tidigare planerade gator på Kvarnholmen med ljuspunkthöjd på 8 meter och avstånd mellan stolparna mellan ca 25-28 meter.

Vid behov kompletteras belysningen med sidoordnad parkbelysning, till exempel vid utsiktsplatsen på udden.

Placeringen av gatuarmaturen bör ske med stor hänsyn till att undvika bländning i närliggande bostäder. Användning av avbländningsraster, vinkling av armaturen och noggrann placering kan minimera bländning.

### 2. Lokalgata; Tre Kronors väg och Mjölmarvägen

Belysningen ska inte dominera över den arkitektur- och kulturhistoriskt värdefulla miljön men ändå bilda en kontinuitet i gaturum och stråk. För lokalgata föreslås användningen av samma lägre gatuarmatur på arm på ena sidan av vägen som i övrigt planerade lokalgator med ljuspunkthöjd sex meter.

I placeringen av armaturen bör gaturummets utformning och relation till kulturhistoriskt värdefulla byggnader prioriteras före ett jämnt avstånd mellan stolparna. Stråk och korsande gator bör vara belysta för god orienterbarhet och säkerhet för korsande gångtrafikanter.

Vid behov kan stolpen förses med en ytterligare en armatur med ljuspunkthöjd 5 meter på motsatt sida. Det kan vara situationer där gångväg, parkering eller förgård ligger invid gata.

Gaturummen kan kompletteras med försiktig effektbelysning av betydelsebärande element, som till exempel den ek som fungerar som vårdträd vid Tre Kronors väg.

### 3. Kvartersgator, gång- och cykelstråk

I de smalare gaturummen föreslås en mer småskalig belysning. I likhet med övriga gator ska val och placering av armaturer till kvartersgatorna anpassas till eventuella befintliga anslutande och tidigare planerade vägar.

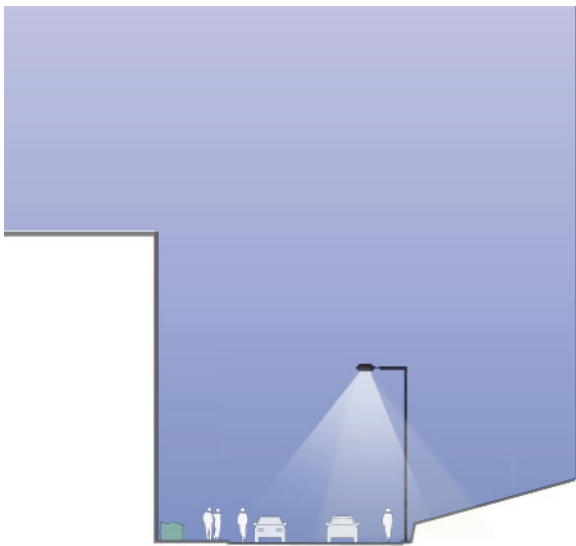
För mindre kvartersgator, gång- och cykelstråk, och för gårdsmark föreslås en gatuarmatur utan arm på rak stolpe med en ljuspunkthöjd på 5 meter där ljuskällan vinklas.

I detaljprojektering bör all armatur placeras med hänsyn till för området viktiga vyer och siktlinjer.

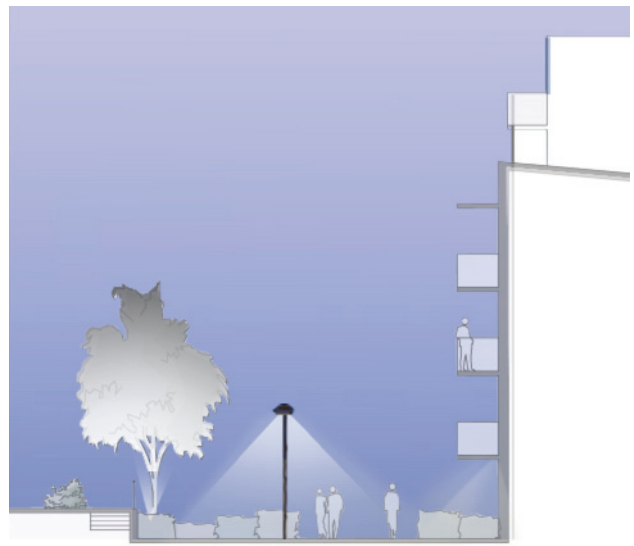


Översikt belysning

Illustration: ÅWL Arkitekter



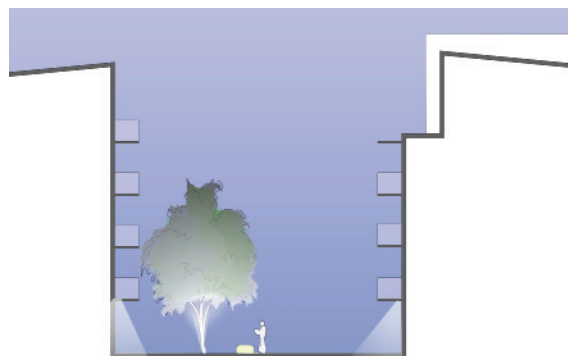
1. Huvudgata; Kvarnholmsvägen



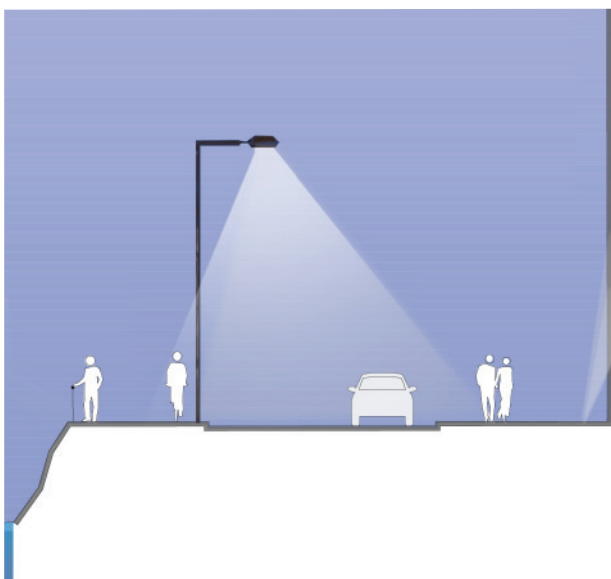
3. Kvartersgator; gång- och cykelstråk



2. Lokalgata; Tre Kronors väg



6. Vertikalplatsen; accentbelysning



2. Lokalgata: enkelsidig armatur vid Mjölнарvägen

Förbindelsen mellan Västhäusen och Kvarnholmsvägen ska förses med god trygghetsbelysning. Omkringliggande vegetation, slänter och byggnader får del av ströljuset och miljön upplevs mer lättöverskådad i mörker.

#### 4. Byggda element, socklar och murar

Murverk och socklar mot Mjölнарvägen vid nordvästra kajen föreslås få en dekorativ men nedtonad effektbelysning. Ljussättningen ska utformas så platsen blir ett tryggt och intressant inslag i gatubilden. Murens materialitet föreslås lyftas fram i användning av ljuskällor med varma ljus temperaturer och med god färgåtergivning.

Sett ur ett större perspektiv är nordvästra kajen en del av stadens siluett från Stockholms inlopp. Det är då viktigt att murverket ljusmässigt underordnar sig Kvarnholmens signaturbyggnader.

Illustration: ÅWL Arkitekter



4. Bygga element, socklar och murar

#### 5. Diagonalstråket

Belysningsstolparna placeras i anvisad möbleringzon och med ett avstånd mellan stolparna som tar hänsyn till platsens rumsliga kvaliteer.

Trygghetsbelysningen föreslås kompletteras med accentbelysning som lyfter fram Diagonalstråkets rumsbildningar och platsspecifika objekt. Det kan ske i form av att stolpbelysningen kompletteras med spotlight eller att ljuskällor integrerade vid sittplatser eller växtlighet.

Mindre platsbildningar i anslutning till Diagonalstråket föreslås använda samma typ av stolparmatur.

#### 6. Vertikalplatsen

Vertikalplatsen ljussätts som en del i stråket mellan Kvarnholmstorget och Vertikalhuset.

Vertikalplatsen bör ljusmässigt ses som en version av Kvarnholmstorget med liknande belysning av karaktärsfulla element, till exempel sittpuffarna i granit.

#### 7. Lilla Kvarnholmen

Planområdets naturlekplats "Lilla Kvarnholmen" ska ljussättas så den upplevs som en trygg och inbjudande plats. "Lilla Kvarnholmen" bör hållas lågmält belyst, som en skimrande glänta i skogen med ett sublimt spel mellan

ljus och mörker.

#### 8. Bostadsgårdar

Gårdsmiljöerna ska fungera hela dygnet och bör därför ha en god allmänbelysning. Trappor, ramper och entréer bör vara tillräckligt upplysta för att klara gällande krav på tillgänglighet. Gårdsmiljöerna behöver däremot inte överbelysas utan ska kommunicera en privat miljö kvällstid.

#### 9. Entréer

Kvarnholmens entréer ska ljusgestaltas med omsorg men med hänsyn till områdets helhet.

Utvalda hus ljussätts med lågmäld fasadbelysning. Till exempel kan takfötter belysas med en ljusstyrka som avtar och försvinner någon meter ner på fasaden.

Besökarens eller de boendes blick ska främst orientera sig mot bagerisilon och fasadbelysningen ska därför underordna sig viktiga landmärken i ljusstyrka.

## KONSTNÄRLIG UTSMYCKNING

Kvarnholmens förändring från sluten industrimiljö till öppen stadsdel ger utrymme för spännande konstnärliga uttryck. Det är viktigt att se konstnärliga inslag som en helhet för hela Kvarnholmen, inte enbart för varje planetapp för sig. Den konstnärliga utsmyckningen bör initieras i ett tidigt skede för att ge goda förutsättningar för konsten att bli en integrerad del av Kvarnholmens utveckling. Utsmyckningen ska också tydligt relatera till platsen och miljön. Platser som besöks av många ska prioriteras när man väljer placering av konsten.

Möjliga utgångspunkter kan vara skulpturer, skulpturala ljusarmaturer, utformning av sittmöbler, utformning av lekutrustning, installationer av ljud och ljus etc. Konsten kan gärna kombineras med funktion.

Typ av platser som lämpar sig bra för konst:

- Vid entréer till området.
- Vid vatten, kajer och bryggor.
- I samband med Kvarnholmens dramatiska topografi.
- Längs med promenadstråk och trappor.
- På centrala rum såsom torg och platser.
- Där barn och unga vistas, lekplatser, skolor, idrottsplatser.
- I samband med historiskt minnesvärda platser och byggnader.
- Vid bostäder, på gårdar och förgårdsmark.

Möjliga platser för placering av konstnärlig utsmyckning inom detaljplaneområde 5 är exempelvis:

- Diagonalstråket
- Utsiktsplatsen på udden
- Stråket vid västhusen
- Lekplatsen Lilla Kvarnholmen

## SKYLTNING

För att bygglov ska beviljas för skyltning ska skyltprogram framtaget för Kvarnholmen följas. Skyltprogrammet innehåller gestaltningsmässiga principer för skyltarnas art, placering och utförande och kan kategoriseras i tre grupper:

- Adressskyltar - avser skyltar för orientering; t.ex. husnummer, byggnaders historiska namn och gatunamn.
- Kommersiella skyltar - avser skyltar med namn på företag eller verksamheter i byggnader samt annan tillfällig exponering av reklam.
- Upplysningsskyltar - avser skyltar för upplysning om platsers eller byggnaders historia. Även övriga upplysningsskyltar återfinns i denna kategori.

Skyltningen ska även utföras samordnat med belysningsprogrammet.



Illustration: AWL Arkitekter

Vy diagonalstråket mot Svindersviken