

KUAB
att. Niklas Backfjärd
Kvarnholmsvägen 77
131 31 Nacka
Delgivningskvitto

✓ Nacka kommun
Kommunstyrelsen
131 81 Nacka
Delgivningskvitto

Nacka kommun
Miljö- och stadsbyggnadsnämnden
131 81 Nacka
Delgivningskvitto

Fråga om byggnadsminnesförklaring av Havrekvarnen, radhusen och det äldsta lamellhuset, disponentvillan samt kontorsbyggnaden ("Munspelet"), på Kvarnholmen Sicklaön 38:1, 38:2, 38:3, 38:14, 38:15 och 38:16, Nacka kommun

Länsstyrelsen utreder sedan år 2002 en väckt fråga om byggnadsminnesförklaring enligt kulturmiljölagen (1988:950)(KML) av bebyggelse på Kvarnholmen. Utredningen är nu slutförd och en omfattande dialog har förts med representanter för fastighetsägare och kommun kring möjligheterna att byggnadsminnesförklara delar av bebyggelsen. Länsstyrelsen uppfattar att en samsyn kring formerna för ett bevarande av den värdefulla bebyggelsen utvecklats under processens gång. Som ett resultat av processen föreslår Länsstyrelsen därför följande:

1. Havrekvarnen, radhusen och det äldsta lamellhuset, disponentvillan samt kontorsbyggnaden ("Munspelet"), på Kvarnholmen, fastigheterna Sicklaön 38:1, 38:2, 38:3, 38:14, 38:15 och 38:16, förklaras som byggnadsminnen enligt kulturmiljölagen (1988:950).
2. Byggnaderna förses med skyddsbestämmelser i enlighet med vad som framgår av bilaga 1. Skyddets föreslagna geografiska omfattning framgår av bilaga 2. Föreslaget skydd för maskinell utrustning framgår av bilaga 3.

En kort historik över anläggningen och en motivering till byggnadsminnesförklaringen kommer att vara en del av byggnadsminnesbeslutet. Historik och motivering är nödvändiga, dels för att man vid tillämpningen av skyddsbestämmelserna ska kunna förstå deras syfte, dels för att man i framtiden

Datum
2015-06-26

Beteckning
432-29729-2012

ska kunna bedöma om ändringar av anläggningen kan tillåtas utan att det kulturhistoriska värdet går förlorat. De kan också ligga till grund för prövningen vid ett eventuellt överklagande av beslut rörande ändring av byggnadsminnet. Historiken och motiveringen framgår av bilaga 4.

Det slutgiltiga beslutet kommer även att kompletteras med en ärendebeskrivning.

Bestämmelser som ett byggnadsminnesbeslut grundas på

En byggnad som har ett synnerligen högt kulturhistoriskt värde eller som ingår i ett bebyggelseområde med ett synnerligen högt kulturhistoriskt värde får enligt 3 kap. 1 § KML (1988:950) förklaras för byggnadsminne av länsstyrelsen. Bestämmelserna om byggnadsminnen enligt detta kapitel får också tillämpas på parker, trädgårdar eller andra anläggningar.

När en byggnad förklaras för byggnadsminne, ska länsstyrelsen enligt 3 kap. 2 § KML genom skyddsbestämmelser ange på vilket sätt byggnaden ska vårdas och underhållas samt i vilka avseenden den inte får ändras. Om det behövs får föreskrifterna också innehålla bestämmelser om att ett område kring byggnaden ska hållas i sådant skick att byggnadsminnets utseende och karaktär inte förvanskas.

Enligt 3 kap. 3 § KML ska skyddsbestämmelser så långt möjligt utformas i samförstånd med byggnadens ägare och ägare till kringliggande markområde. Ägaren får inte åläggas mera omfattande skyldigheter än vad som är oundgängligen nödvändigt för att bibehålla byggnadsminnets kulturhistoriska värde. Hänsyn ska tas till byggnadens användning och ägarens skäligen önskemål.

Om det finns särskilda skäl får Länsstyrelsen enligt 3 kap. 14 § KML lämna tillstånd till att ett byggnadsminne ändras i strid mot skyddsbestämmelserna. Länsstyrelsen får ställa de villkor för tillståndet som är skäligen med hänsyn till de förhållanden som föranleder ändringen. Villkoren får avse hur ändringen ska utföras samt den dokumentation som behövs.

Beslut om byggnadsminnesförklaring kan överklagas hos Förvaltningsrätten i Stockholm.

Länsstyrelsen önskar ert svar på hur ni ställer er till förslag på byggnadsminnesförklaring av berörda fastigheter samt på det föreslagna skyddsföreskrifternas utformning och omfattning.

Svar önskar senast den 1 oktober 2015.



Britta Roos
1:e antikvarie

Datum
2015-06-26

Beteckning
432-29729-2012

Bilagor

- Bilaga 1: Förslag till skyddsbestämmelser.
- Bilaga 2: Skyddets geografiska omfattning.
- Bilaga 3: Skyddad maskinell utrustning.
- Bilaga 4. Historik och motivering.

Kopia till

Sbk (hla)



Enheten för kulturmiljö
och bostadsstöd
Britta Roos

Förslag till skyddsbestämmelser för Havrekvarnen, radhusen och det äldsta lamellhuset, disponentvillan samt kontorsbyggnaden ("Munspelet"), på Kvarnholmen Sicklaön 38:1, 38:2, 38:3, 38:14, 38:15 och 38:16, Nacka kommun

Skyddsbestämmelser

För **Havrekvarnen** inom fastigheten Sicklaön 38:2, 38:15, 38:16 föreslås följande skyddsbestämmelser:

1. Byggnaden, inklusive de nio ursprungliga silorören, får inte rivas, flyttas eller till det yttre förändras.
2. Ingrepp får inte göras i byggnadens stomme eller planlösning. Ingrepp får heller inte göras i den ursprungliga fasta inredningen.
3. Följande delar av den fasta produktionsutrustningen ska bevaras på ursprunglig plats (se markeringar och bilder på bilaga 2): vån 6 – flödesvåg med elevatorpar och trästativ, vån 6 – axelledning med remskivor och kopplingar samt lagerbockar, vån 5 – rensningsutrustning bestående av triörer och aspiratörer inkl. trästativ, aspirationsrör och cyklon samt drivlina i form av axelledning, vån 5 – elevatorpar inkl. elevatortoppar med axelledning, sprinklör och skopelevators band, vån 4 – förbindelserör i trä placerade diagonalt, med uppsamlingslådor vid golv och tak samt med träluckor, vån 4 - axelledning med remskivor och kopplingar samt lagerbockar, vån 2 – axelledning med remskivor och kopplingar samt lagerbockar.
4. Byggnaden ska underhållas så att den inte förfaller. Vård och underhåll ska utföras med byggnadsmaterial, färger och metoder i enlighet med den ursprungliga byggnadens eller byggnadsdelens konstruktion och utförande på ett sådant sätt att det kulturhistoriska värdet inte minskar.
5. Det skyddsområde som markeras på bifogad karta får inte ytterligare bebyggas eller ändras på ett sådant sätt att byggnadsminnets utseende eller karaktär förvanskas.

För **radhusen** inom fastigheten Sicklaön 38:3 samt **smalhuset** på Tre kronors väg 11-29 inom fastigheten Sicklaön 38:1 föreslås följande skyddsbestämmelser:

BILAGA 1Datum
2015-06-26Beteckning
432-29729-2012

1. Byggnaderna får inte rivas, flyttas eller till det yttre förändras.
2. Byggnaderna ska underhållas så att de inte förfaller. Vård och underhåll ska utföras med byggnadsmaterial, färger och metoder i enlighet med, eller anpassat till, ursprungligt utförande på ett sådant sätt att det kulturhistoriska värdet inte minskar.
3. Det skyddsområde som markeras på bifogad karta får inte ytterligare bebyggas eller ändras på ett sådant sätt att byggnadsminnets utseende och karaktär förvanskas. Även sådana åtgärder som inte omfattas av bygglovsplikt kan behöva prövas av Länsstyrelsen.

För **disponentvillan** inom fastigheten Sicklaön 38:14 föreslås följande skyddsbestämmelser:

1. Byggnaden får inte rivas, flyttas eller till det yttre förändras.
2. Byggnaden ska underhållas så att den inte förfaller. Vård och underhåll ska utföras med byggnadsmaterial, färger och metoder i enlighet med, eller anpassat till, ursprungligt utförande på ett sådant sätt att det kulturhistoriska värdet inte minskar.
3. Det skyddsområde som markeras på bifogad karta får inte ytterligare bebyggas eller ändras på ett sådant sätt att byggnadsminnets utseende eller karaktär förvanskas.

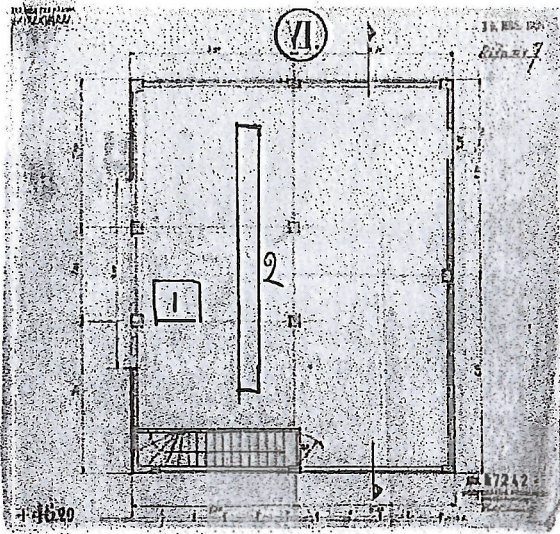
För **kontorsbyggnaden "Munspelet"** inom fastigheten Sicklaön 38:2 och fastigheten norr om kontorsbyggnaden, 38:11, föreslås följande skyddsbestämmelser:

1. Byggnaden får inte rivas, flyttas eller till det yttre förändras.
2. Ingrepp får inte göras i byggnadens ursprungliga stommar, ursprunglig planlösning eller fast inredning.
3. Byggnaden ska underhållas så att den inte förfaller. Vård och underhåll ska utföras med byggnadsmaterial, färger och metoder i enlighet med, eller anpassat till, ursprungligt utförande på ett sådant sätt att det kulturhistoriska värdet inte minskar.
4. Det skyddsområde som markeras på bifogad karta får inte ytterligare bebyggas eller ändras på ett sådant sätt att byggnadsminnets utseende eller karaktär förvanskas. Den del av skyddsområdet som ligger på kajen norr om den skyddade byggnaden får inte bebyggas till sådan höjd att kontorsbyggnaden skymms.



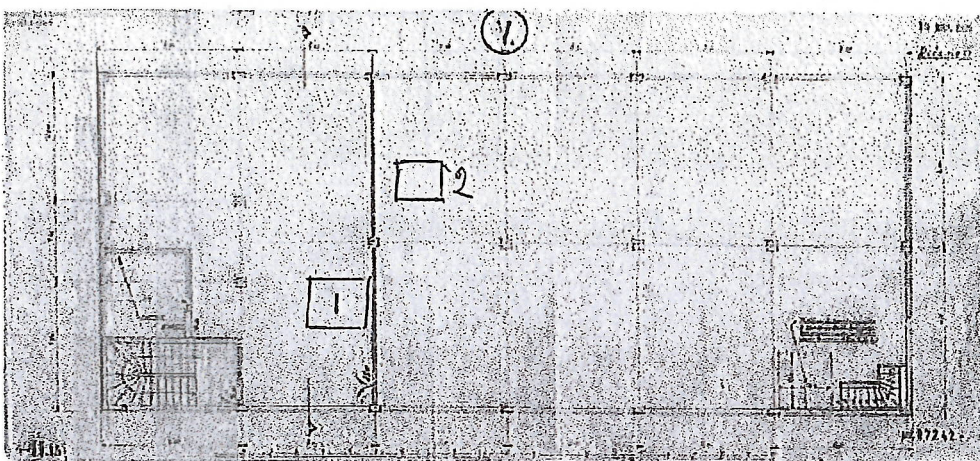
Fast maskinell utrustning i Havrekvarnen som ska bevaras på befintlig plats.

Våning 6



1. Flödesvåg med elevatorpar och trästativ
2. Axelledning med remskivor och kopplingar samt lagerbockar

Våning 5



1. Rensningsutrustning bestående av triörer och aspiratörer inkl. trästativ, aspirationsrör och cyklon samt axelledning
2. Elevatorpar inkl. elevatortoppar med axelledning, sprinklerör och skopelevators band



Enheten för kulturmiljö
och bostadsstöd
Britta Roos

Historik och motivering för byggnadsminnesförklaring av Havrekvarnen, radhusen och det äldsta lamellhuset, disponentvillan samt kontorsbyggnaden ("Munspelet"), på Kvarnholmen Sicklaön 38:1, 38:2, 38:3, 38:14, 38:15 och 38:16, Nacka kommun

Beskrivning av byggnadsminnet

År 1922 köptes Kvarnen Tre Kronor av Kooperativa förbundet, KF. Landets första kooperativa förening hade efter europeiska förebilder grundats år 1850 i syfte att utan vinstintressen erbjuda varor till rimliga priser och på så sätt förbättra hushållens ekonomi. Genom att starta egna industrier för livsmedelstillverkning hoppades man kunna motarbeta de privata aktörernas kartellbildningar och på så sätt påverka prissättningen. Förvärvet av Kvarnen Tre Kronor utgjorde ett tidigt led i denna satsning som med tiden kom att utvecklas till en mycket omfattande livsmedelsproduktion. KF moderniserade kvarnen och för att kunna utöka verksamheten på Kvarnholmen köptes aktierna i Stockholms dykeri AB som ägde resterande del av marken på ön. De första byggnaderna KF lät uppföra på Kvarnholmen påminde om den redan befintliga bebyggelsen på ön men snart gavs de nya tillskotten istället en funktionalistisk utformning. Byggnaderna ritades av Kooperationens eget arkitektkontor, Kooperativa förbundets arkitektkontor, förkortat KFAI, som grundats år 1924. Den idag rivna spannmålssilo som uppfördes år 1926-27 efter ritningar av Olof Thunström var en av landet första funktionalistiska byggnader. Allt eftersom KF:s verksamhet på Kvarnholmen expanderade utökades byggnadsbeståndet med fler funktionalistiska industribyggnader, däribland en havrekvarn (1928), Sveriges första spisbrödsfabrik (1931), en makaronifabrik (1934), en foderfabrik (1949) och ett nytt huvudkontor, Munspelet (1964). Anläggningen kompletterades också med en oljehamn. Utöver industribebyggelsen uppfördes även ett bostadsområde, ett marketenteri med bibliotek och omklädningsrum, konsumbutik, disponentvilla, dansbana, post och badanläggning.

Motivering till beslutet

I den byggnadsminnespolicy som tagits fram av Länstyrelsen i Stockholms län fastslås att byggnadsminnena ska avspegla länets särart och historiska utveckling. Stockholm som framstående industriregion är en av tre aspekter som ska prioriteras vid urvalet av nya byggnadsminnen. Som en av få bevarade anläggningar berättar miljön på Kvarnholmen om livsmedelsindustrins historiska betydelse i Stockholm med omnejd, samt om hur den industriella verksamheten

BILAGA 4Datum
2015-06-26Beteckning
432-29729-2012

försörjt länet i allmänhet och Stockholms stad i synnerhet. Bebyggelsen på Kvarnholmen utgör en välbevarad funktionell helhet som ur flera perspektiv har ett mycket högt kulturhistoriskt värde. Sammansättningen av industribyggnader, kontor, bostäder och konsumbutik speglar områdets successiva utbyggnad och gör att sambanden i miljön är tydligt avläsbara vilket underlättar förståelsen av samhällets tillkomst och historia. Läget vittnar också om hur industrietableringarna i Stockholmsområdet under 1900-talet främst skedde i stadens utkanter.

På Kvarnholmen skapade KF ett av landets första områden med samlad funktionalistisk bebyggelse. Bortsett från silobyggnaden ritad av Olof Thunström som revs 2010 är huvuddelen av denna bebyggelse ännu bevarad, vilket gör Kvarnholmen till en unik exponent för funktionalismens genombrott i Sverige och området intar därmed en central position i den svenska arkitekturhistorien. Detta gör att Kvarnholmen ur nationellt perspektiv har ett omistligt värde.

Genom de starka kopplingarna mellan KF och det socialdemokratiska partiet kom den politiska visionen om folkhemmet att avspeglas i kooperationens verksamhet. På Kvarnholmen utvecklade KF inte bara en rationell och modern industrianläggning utan ett helt mönstersamhälle präglad av ambitionen att skapa ett mer jämlikt och demokratisk samhälle. Såväl arbetsplatser som bostäder utformades utifrån tanken om ljus, luftighet, rationalitet och hygien. Kvarnholmen kan därför betraktas som en småskalig realisering av folkhemmet och bebyggelsen vittnar därmed om hur folkhemstankens ideologiska och politiska dimensioner präglad såväl KF:s verksamhet som utveckling av staden i stort. Samtidigt fanns både i den fysiska och sociala strukturen på Kvarnholmens stora likheter med de traditionella brukssamhällen som byggts upp kring en dominerande industri och där industriverksamheten haft stort inflytande över de anställdas livssituation. Detta förstärker det samhälls- och socialhistoriska värdet.

Havrekvarnen, kontorsbyggnaden - Munspelet, disponentvillan, radhusen och lamellhuset på Tre kronors väg 13-29 utgör bärande delar i den kulturhistoriskt värdefulla miljön på Kvarnholmen. Även som enskilda byggnadsverk har de ett högt kulturhistoriskt värde. Havrekvarnen från 1928 är en av landets första funktionalistiska byggnader och är som sådan en ikon i svensk arkitekturhistoria liksom bostadshuset från 1929-31 som är ett mycket tidigt och välbevarat modernistiskt bostadsområde. Även det senare uppförda kontorshuset-Munspelet är en viktig representant för efterkrigstidens modernism i Sverige.



LÄNSSTYRELSEN
I STOCKHOLMS LÄN

Enheten för kulturmiljö och bostadsstöd

DELGIVNINGSKVITTO

Datum
2015-06-29

Beteckning
432-29729-2012

Nacka kommun
Kommunstyrelsen
131 81 NACKA

Ärende

Text Remiss med fråga om byggnadsminnesförklaring av Havrekvarnen, Sicklaön 38:1, 38:2, 38:3, 38:14, 38:15, 38:16 i Nacka kommun Diarienummer 432-29729-2012 Ärendetyp: Remiss
Handling: Remiss

Jag har denna dag mottagit ovan angivna handling. **Besvaras senast den 20 juli 2015!**

Datum	Namnteckning
-------	--------------

Glöm inte att ange datum för mottagandet!

Kvittot i original skall återsändas snarast. Vik ihop kvittot på mitten och fäst med tejp. Dock senast den 20 juli 2015!

Om kvittot inte skickas tillbaka, måste delgivning ske på annat sätt, t.ex. genom stämmingsman.