

Förutsättningar

Detaljplan

--- Användningsgräns

--- Egenskapsgräns

--- Fastighetsgräns bef.

--- Fastighetsgräns ny

▨ Rättighetsområde

▨ Mark får inte bebyggas

▨ Ny parkering

▨ Tillkommande markyta för idrotshallen

○ Träd behålls

○ Träd fälls

▶ Huvudentré

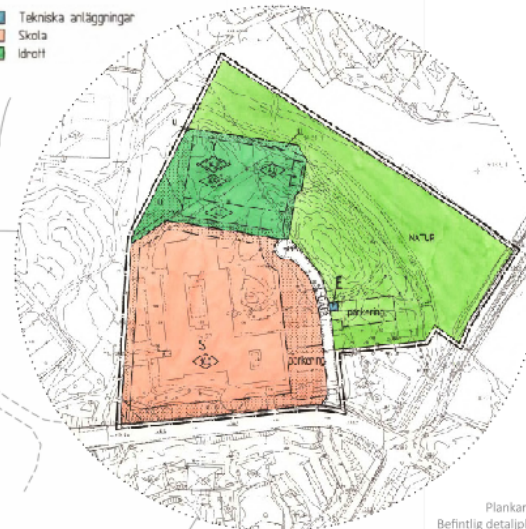
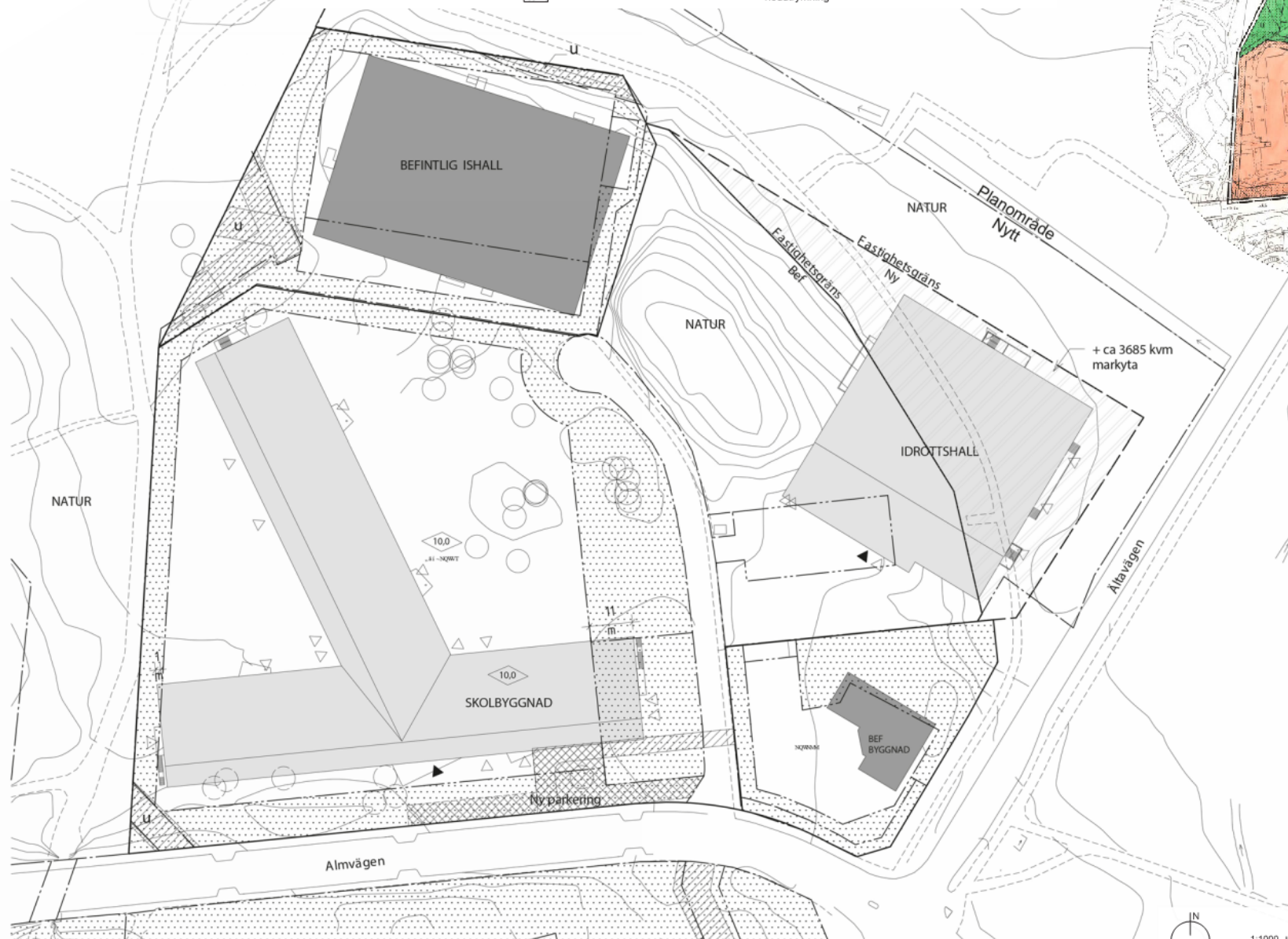
▷ Sekundär entré/
nödutrymning

u Marken skall vara
tillgänglig för allmänna
underjordiska ledningar

■ Tekniska anläggningar

■ Skola

■ Idrott



Plankarta.
Befintlig detaljplan

Befintlig detaljplan

Den befintliga detaljplanen medger med en planavvikelse den planerade skolbyggnaden. Idrottshallen fordrar en planändring, samt att förutsättningarna för Almvägen kan behöva justeras. Bygglovet ska tolkas enligt PBL kap 9§31c.

Förslag för planarbete

För att kunna bygga idrottshallen behöver en ny detaljplan tas fram. Tomtgränsen måste ändras så att den rymmer den nya byggnaden och en ny lösning för dagvatten hantering måste tas fram.

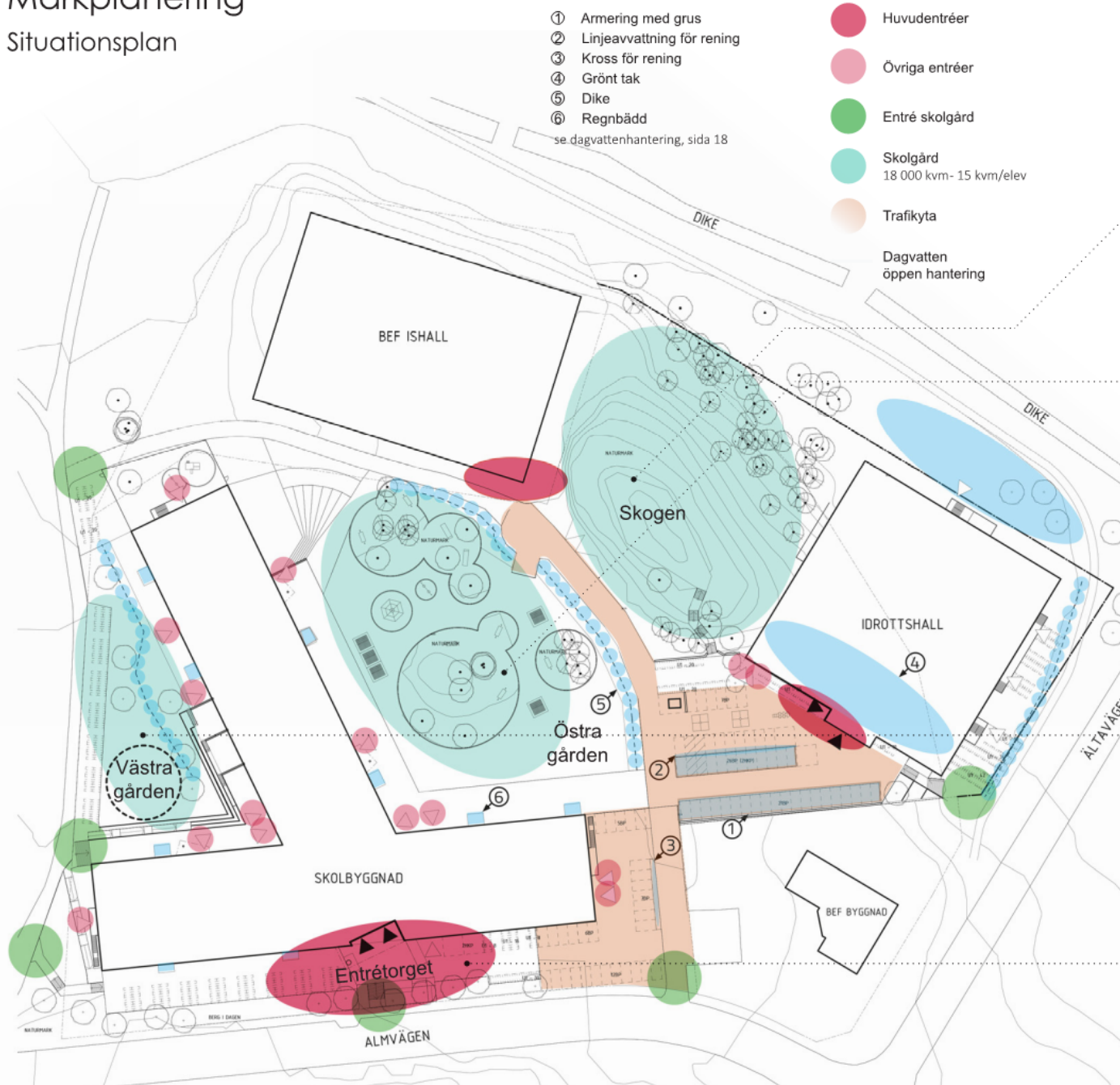
Byggnaden inkräktar lite på det som idag är park men genom att skapa en tydlig koppling mellan park och skolgård så kan man snarare se det som att parken utvidgas och att skolgård och park flyter samman.

Den nya idrottshallen bör sänkas ner i marken för att inte upplevas som för stor. Samt följa Altvägen för att skapa en känsla av stadsmässighet. Altvägen planeras att bli ett nytt huvudstråk för gång och cykel och allt måna om dess stadsmässiga karaktär är därför viktigt.



Markplanering

Situationsplan



Skogen

Skogen är en spännande plats där barnen kan leka i en mer naturlig miljö på naturens villkor. För de yngsta är den kanske målet för en kortare utflykt, medan de större barnen kan tillåtas leka där på egen hand. Kullen tillgängliggörs med en trappa från idrottshallens entré, och spänger och små kottar/tipis inbjuder till rörelse och lek. Slänten på kullens norra sida där träden är större, leder ner mot parken i norr.

Referensbild



Östra gården

Östra gården är den centrala delen av skolgården, där sparade träd och berg ger en inbäddande rumslighet. Här finns möjlighet till en mer småskalig gestaltning med olika rum och karaktärer som resultat. Berget mitt på gården är inbäddat i Birgitta Muhrs skulptur "Utsikter" som bjuder in till klättring och lek. Gården präglas av många möjligheter till aktiviteter, med sandlådor, asfaltsmålningar samt ett uteklassrum/samlingsplats med en gradäng där eleverna kan sitta. Gårdens nivåskillnader tas upp med sittmurar i kanterna mellan de olika lektyorna.

Referensbild



Västra gården

Västra gården är terrasserad för att ta upp den kraftiga nivåskillnad som kommer av husets nedre suterrängplan. Tre stödmurar med anslutande sittgradänger tar upp höjdskillnaden mellan norr och söder. Därigenom skapas en planare lektya norrut. Gångvägen som löper längs gården kommer förmodligen bli en viktig väg för elever att ta sig till skolan. Det kommer därför placeras många cykelparkeringar längs med den. Längs med skolbyggnaden planeras generösa plana aktivitetszoner för vistelse och funktioner.

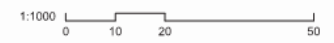
Referensbild



Entrétorget

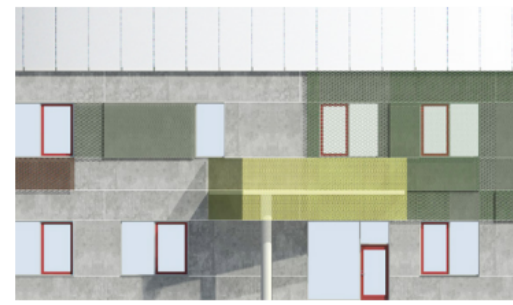
Området mellan Almvägen och skolbyggnaden i höjd med dagens busshällplats, har en tydlig men inbjudande karaktär mot skolan. Ett omsorgsfullt gestaltat torgrum närmast skolans huvudingång markerar entrén. En grön ridå av träd och delvis befintlig naturmark, skapar en välkommen avgränsning mot Almvägen, samtidigt som den hjälper till att ta upp nivåskillnaden. Här finns både trappor och ramp.

Referensbild



Fasader

Fasad mot söder och gavel mot väster



Fasad Skolbyggnad

Prefabricerade genomfärgade vita betongelement och sträckmetall är de två mest tongivande materialen i skolbyggnadens fasader.

Sträckmetall i varierande kulörer och maskor står i kontrast till den tunga betongen. Med sin transparenta och varierande färg, inspirerad av de fyra årstiderna, skapar den ett spel mellan ljus och skugga. Likt ett trädslövverk i skogen ger den liv och variation i fasaden. Genom placering på utvalda platser, främst vid entréerna, markeras dessa samt att man skapar en koppling mellan idrottshallen och skolbyggnaden.

Fasad mot östra gården.
Detalj



Fasad mot söder / höst och vinter



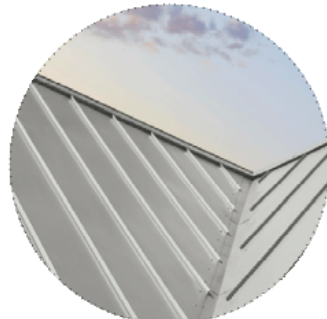
Gavel mot väster

Fönster / Partier



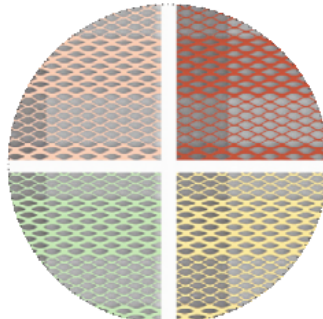
Referensbild

Tak



Referensbild

Sträckmetall



Referensbild

genomfärgad vit betong



Referensbild

Utvändiga trappor



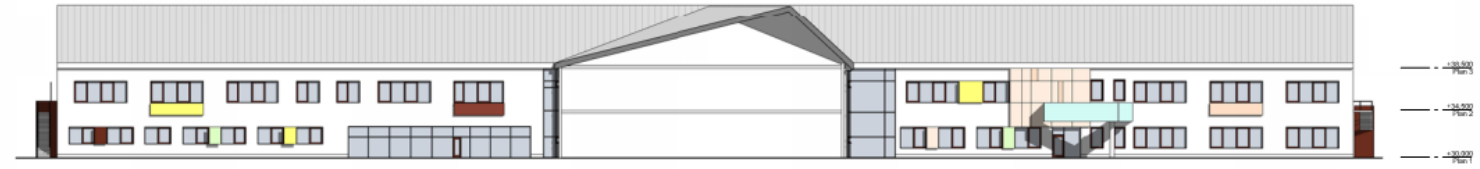
Referensbild

Fasader

Övriga fasader



Gavel mot öster



Fasad mot norr / sommar

/ vår



Fasad mot öster / sommar



Gavel mot norr



Fasad mot väster / vår

Planritningar

Plan 1



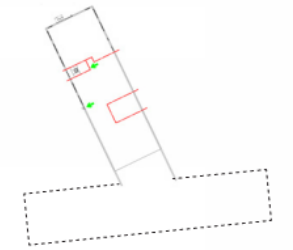
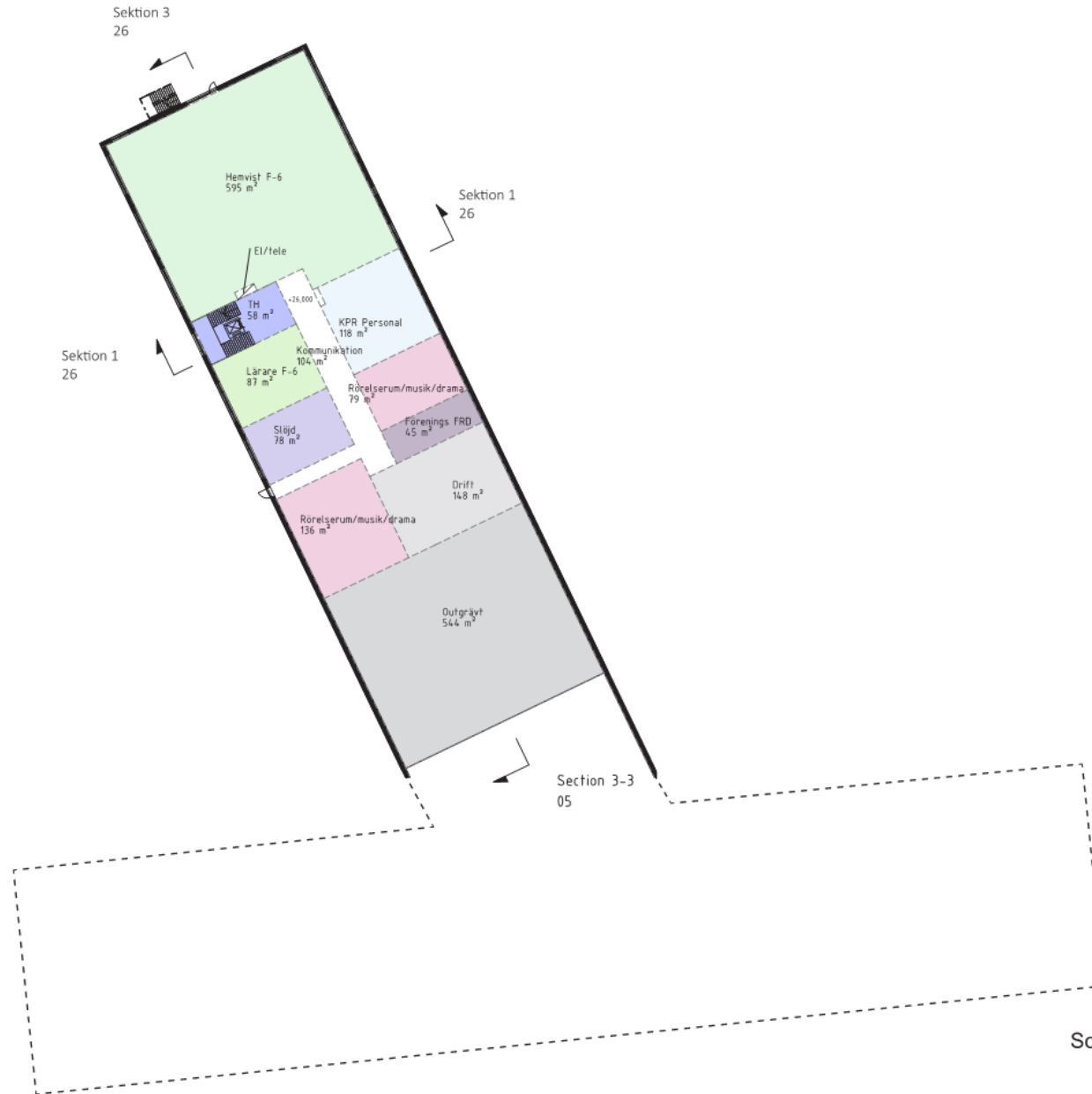
Planritningar

Plan 2

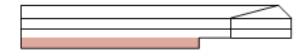


Planritningar

Souterrängplan



Brand- utrymning och sektionering.



Orienteringssektion

Souterrängplan



IDROTTSHALLEN



Illustration från Ältavägen

Hall 1

Perspektiv



Referensbild

Mezzanin 100 personer

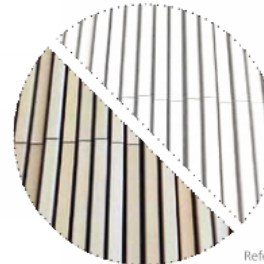
I direkt anslutning till entréhallen ligger mezzaninen som är resultatet av samnyttjande mellan cafeteria och läktaren. Mezzaninen är ett lite mer informellt sätt att se på matcher och fungerar också som kommunikationsyta för hela övervåningen.



Referensbild

Läktare 300 sittplatser

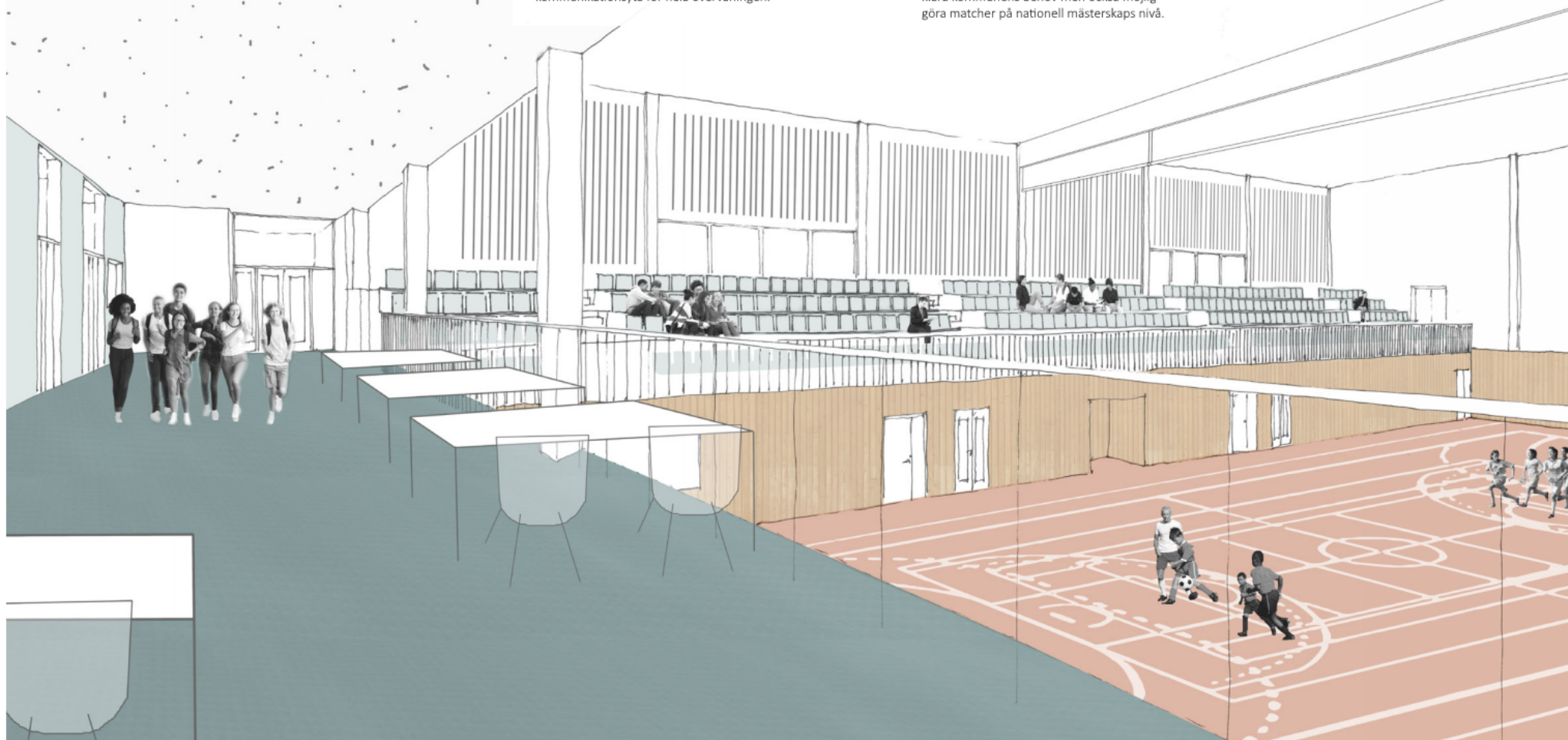
Nacka kommun har idag ett stort behov av idrottsanläggningar, med en växande befolkning och ett aktivt föreningsliv kommer detta behov även att öka framöver. Hall 1 utförs med en läktare med 300 sittplatser för att klara kommunens behov men också möjliggöra matcher på nationell mästerskaps nivå.



Referensbild

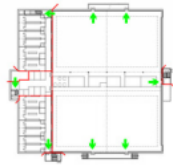
Akustik

Eftersom Idrottshallen ska användas för skolgymnastik måste den uppfylla samma akustiska krav som en undervisnings lokal. Cirka 65% av väggyta ska täckas av ljudabsorbenter eller akustikpaneler.

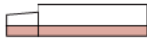


Planritningar

Plan 1



Brand- utrymning och sektionering.

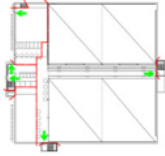


Orienteringssektion

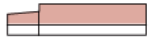


Planritningar

Plan 1



Brand- utrymning och sektionering.



Orienteringssektion

Plan 2



1:250
0 1 5 10

