

OMFATTNINGS- OCH UTFÖRANDESKRIVNING FÖR ALLMÄNNA ANLÄGGNINGAR I ORMINGE CENTRUM



2019-05-14

Innehållsförteckning

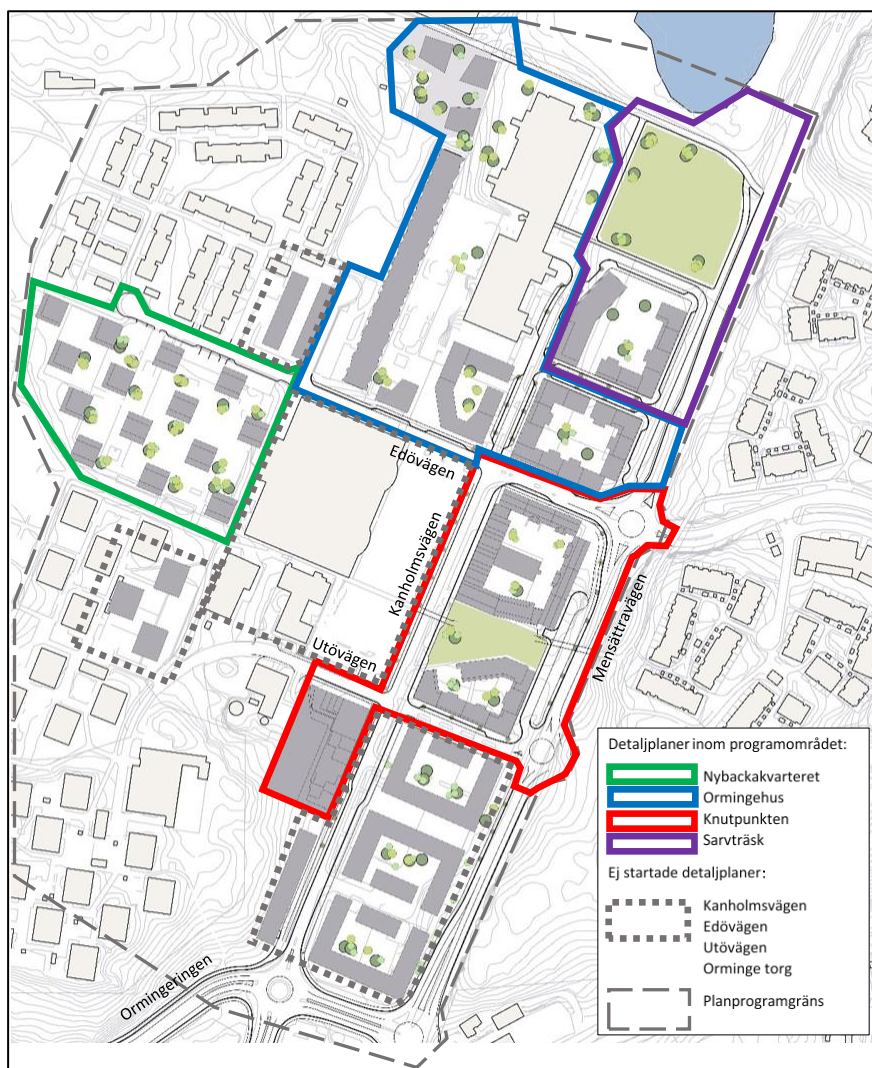
1 Förutsättningar	3
Etappindelning	3
Förutsättningar för utbyggnad av allmänna anläggningar	4
2 Allmänna anläggningar	6
Huvuddrag av Etapp 2 (2019-2020)	6
Huvuddrag av Etapp 3 (2020-2021)	7
Huvuddrag av Etapp 4 (2021–2022)	9
Huvuddrag av Etapp 5 (2021–2024)	10
Ledningsomläggningar	11

I Förutsättningar

I denna beskrivning redovisas de delvis pågående och planerade ny- och ombyggnationer inom Orminge centrum som ligger till grund för nivån på exploateringsersättningen.

Detaljprojektering av etapp 1 och etapp 2 påbörjades våren 2018, projektering av etapp 3 pågår under 2019. Utbyggnad av etapp 1 respektive etapp 2 påbörjades hösten 2018 respektive efter årsskiftet 2019. Entreprenaden utgörs av en totalentreprenad i utökad samverkan.

För närmare beskrivning av vision och gestaltungsprinciper av Orminge centrum hänvisar vi till Detaljplaneprogrammet och Gestaltungsprogrammet.

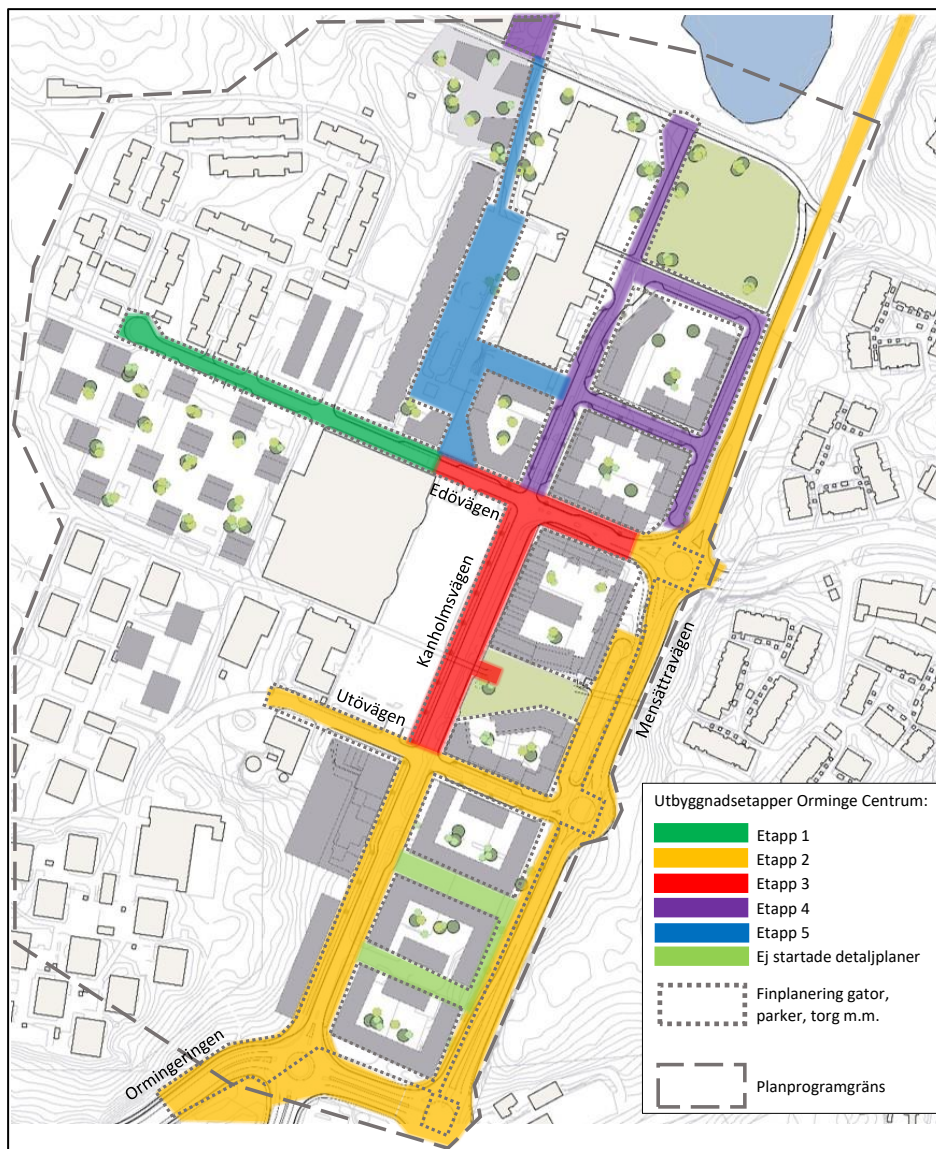


Figur 1 Påbörjade och planerade detaljplaner inom området för detaljplaneprogram Orminge centrum.

Etappindelning

Ett planprogram för Orminge centrum har antagits 2015. De allmänna anläggningarna för detaljplaner som föregåtts av planprogram för Orminge centrum ska byggas ut etappvis. Utbyggnaden av allmänna anläggningar planeras i dagsläget att genomföras i fem etapper.

De allmänna anläggningarna inom detaljplanerna för Orminge centrum, ska utföras av Nacka kommun och enligt omfattnings och utförandebeskrivning samt övriga bilagor till Exploateringsavtal/Markgenomförandeavtal.



Figur 2 Utbyggnadsetapper Orminge centrum.

Förutsättningar för utbyggnad av allmänna anläggningar

Allmänna platser planeras i enlighet med Nacka kommuns Teknisk handbok och gatustandard Nacka stad reviderad 16-10-31.

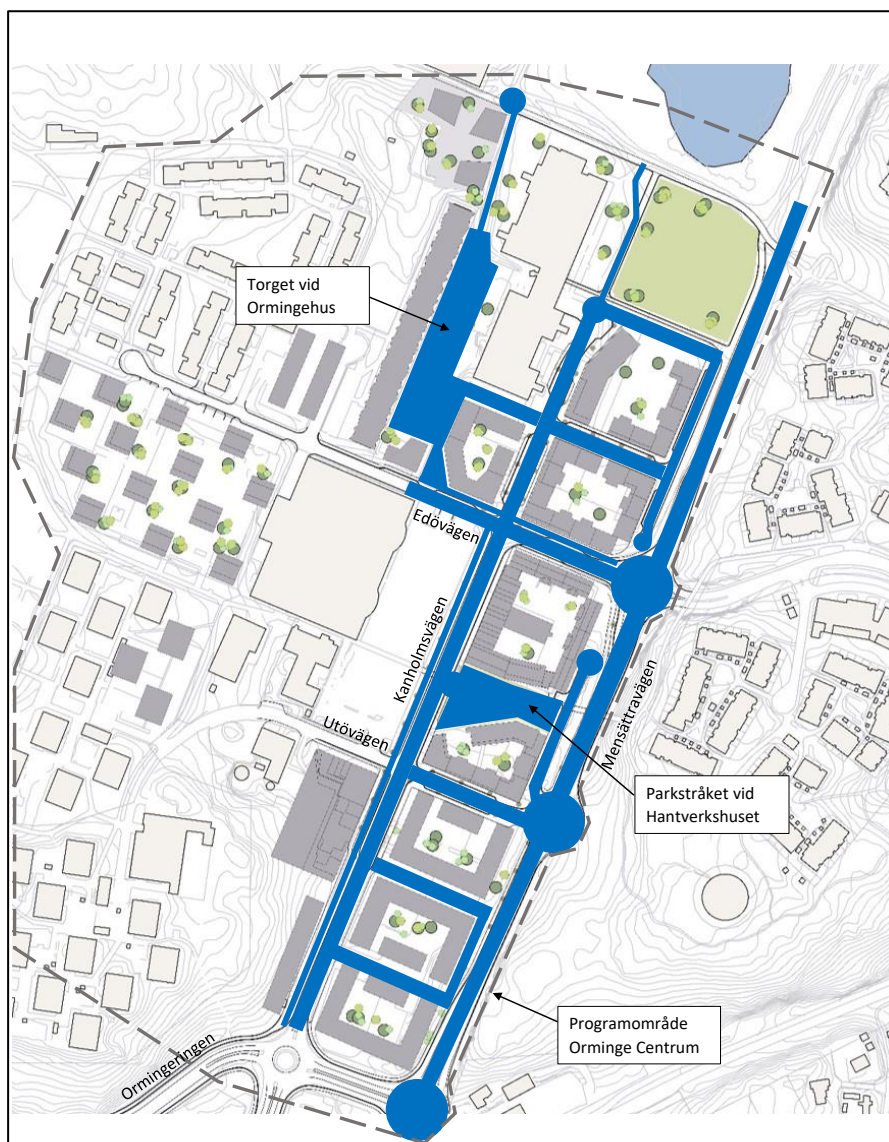
Kommunen ska tillse att kommunens entreprenör ska följa arbetsmiljölagen med tillhörande förordningar och föreskrifter. I enlighet med 3 kap. 7 c § arbetsmiljölagen avtalas att Entreprenören ska ha arbetsmiljöansvar som avses i bilagan Genomförandekrav Orminge Centrum samt i 3 kap. 6 § arbetsmiljölagen och i de anslutande föreskrifterna, för de arbeten som utförs. Kommunens entreprenör är skyldig att uppfylla kraven i Nacka kommuns skattereservation 09 med vite.

Relationshandlingar ska upprättas och levereras på det sätt som anges i Nacka kommuns tekniska handbok. Alla anläggningar och utrustning ska klotterskyddas.

JM Entreprenad AB är upphandlad som entreprenör i en totalentreprenad i utökad samverkan och ansvarar för projektering samt utbyggnad av de allmänna anläggningarna.

Finns motstridiga uppgifter gällande följande prioritetsordning:

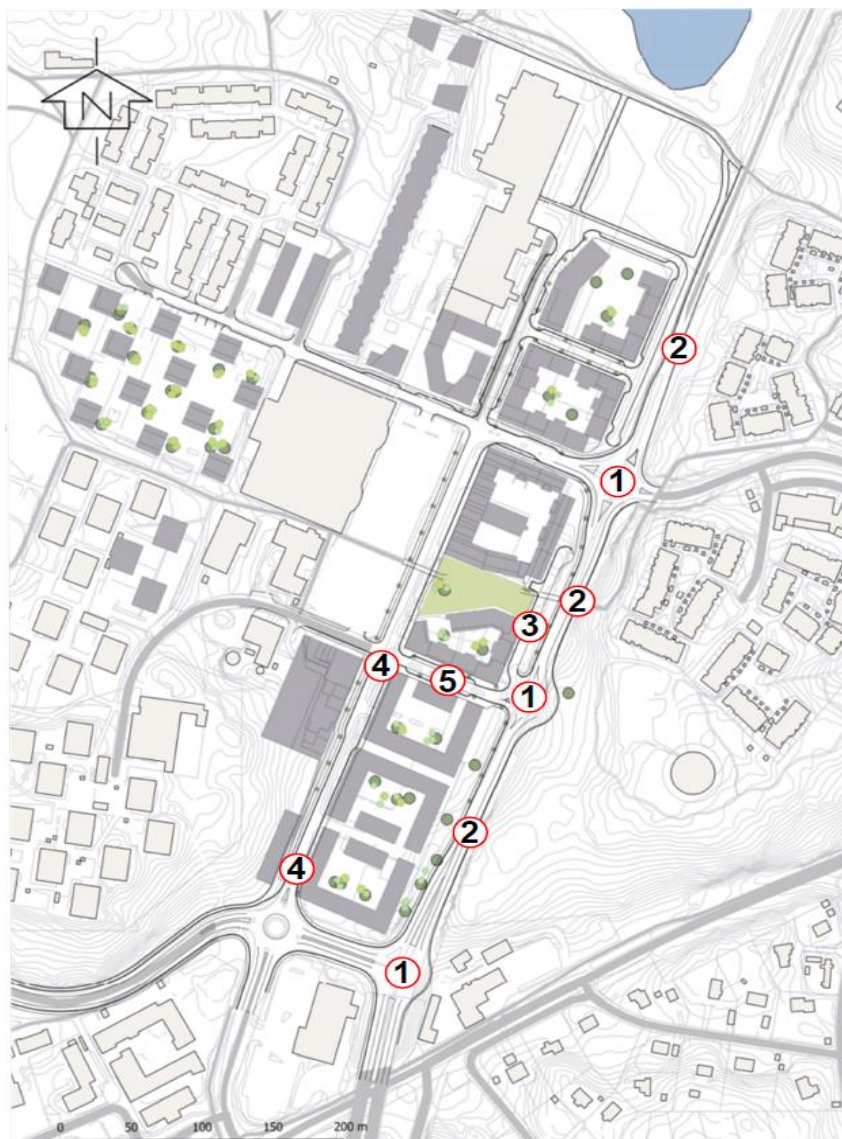
- Plankarta
- Markgenomförandeavtal / Exploateringsavtal
- Överlåtelseavtal / Tomträttsavtal
- Markanvisningsavtal / Ramavtal
- Planbeskrivning detaljplan, Nacka Kommun
- Nacka Kommuns Tekniska handbok



Figur 3 Allmänna anläggningar som utgör underlag för exploateringsersättning.

2 Allmänna anläggningar

Huvuddrag av Etapp 2 (2019-2020)



Planerade åtgärder:

1. Tre nya cirkulationsplatser planeras längs Mensättravägen vid korsningarna med Edövägen, Ormingeringen samt vid förlängningen av Utövägen. Cirkulationsplatsen vid Utövägens förlängning föranleder bergsprängning.
2. En breddning av Mensättravägen planeras med ett körfält i norrgående riktning mellan Ormingeringen och Edövägen.
3. Längs med Mensättravägen, mellan Edövägen och förlängningen av Utövägen, planeras en ny lokalgata. Den nya lokalgatan föranleder bergsprängning längs Mensättravägen.

4. Kanholmsvägen får en ny profil och sektion i och med höjning av korsning Utövägen/Kanholmsvägen samt andra delar av Kanholmsvägen, för att få yttlig avrinning vid skyfall. Omläggning av ledningar längs med Kanholmsvägen.
5. Förlängning av Utövägen planeras mellan Kanholmsvägen och Mensättravägen. För att få tillräcklig framkomlighet för kollektivtrafik samt övrig trafik behöver Utövägen förlängas från Kanholmsvägen till Mensättravägen, enligt genomförd trafikutredning. Nya ledningar planeras i ny gata.

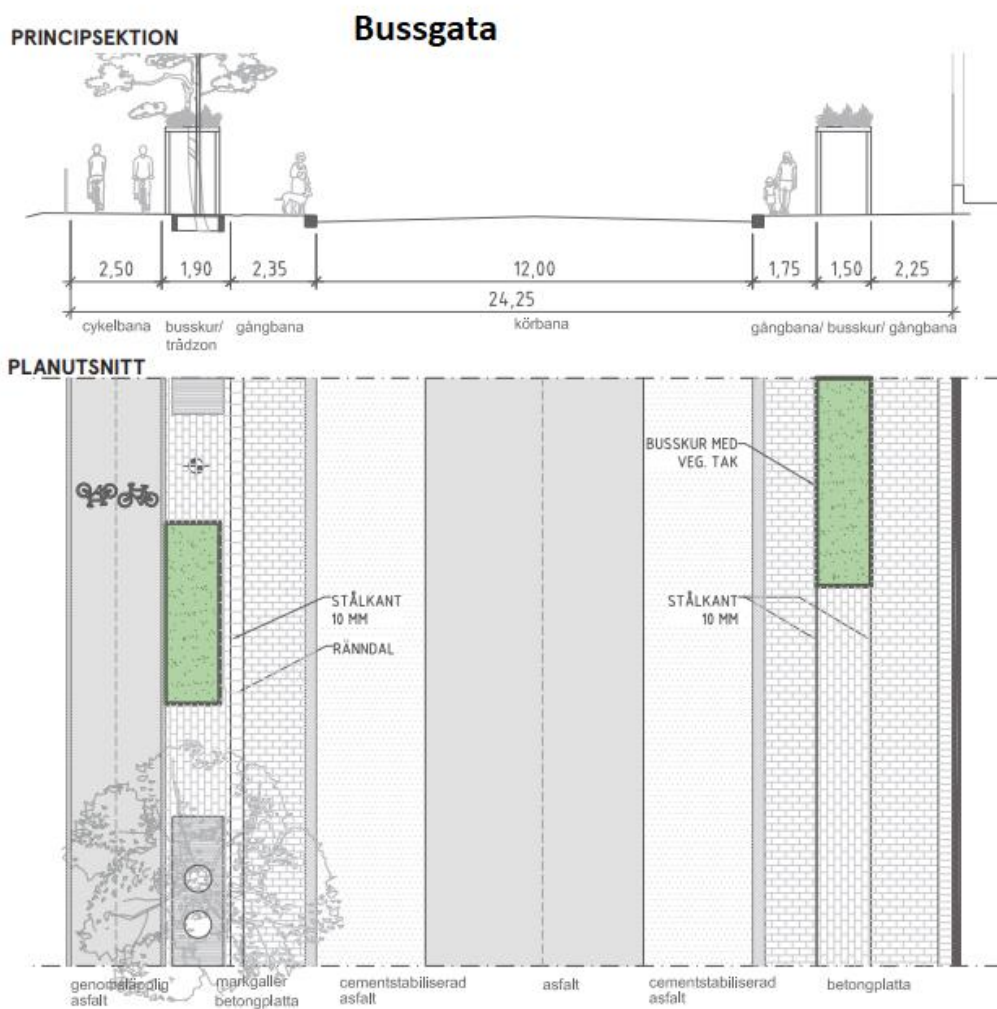
Huvuddrag av Etapp 3 (2020-2021)



Planerade åtgärder:

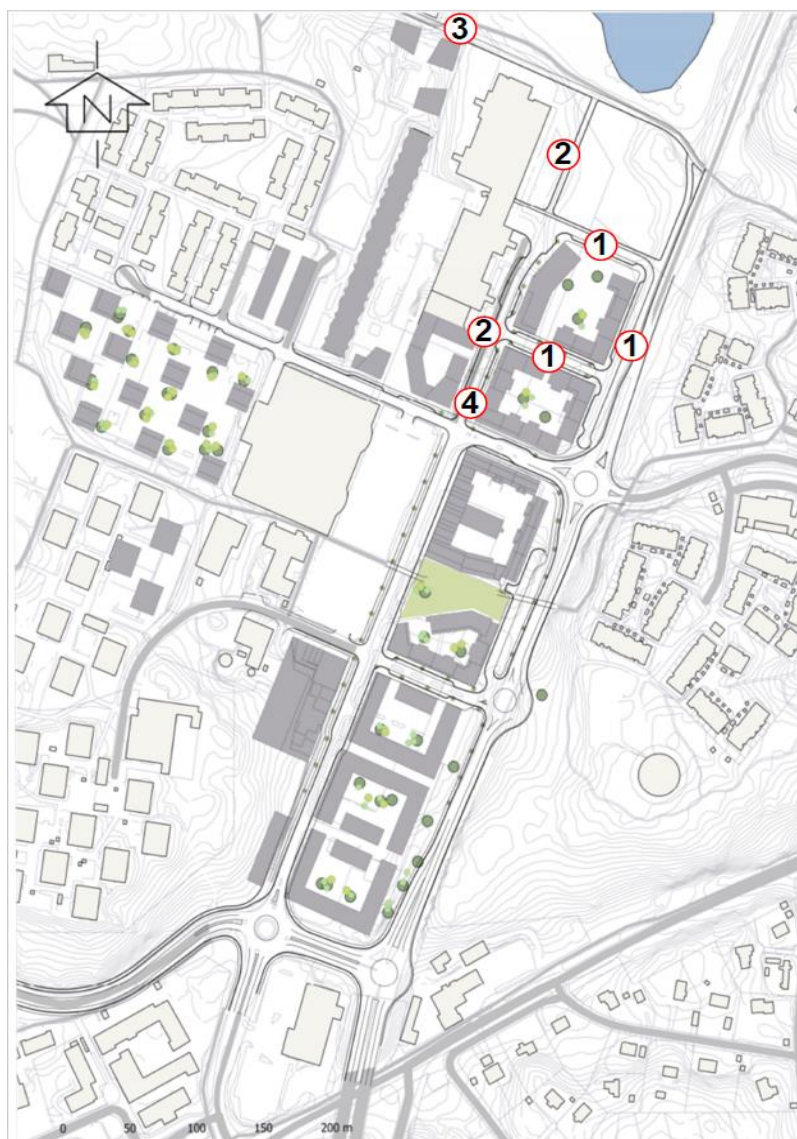
1. Tillfälliga busshållplatser behöver anläggas under ombyggnation och upprustning av bussgatan på Kanholmsvägen.

2. Flytt av östra brofästena på gångbron över Kanholmsvägen planeras som en del av breddning av bussgata.
3. Justering av sektion och profil av bussgatan då den kommer att breddas enligt Stockholms läns trafikförvaltnings tekniska handbok 2016. En ny gång- och cykelbana planeras längs Kanholmsvägen västra sida. Dagvattenhantering anpassad till ökade regnmängder planeras.
4. I samband med ombyggnationen planeras dragning av ledningar längs Kanholmsvägen, t ex tele, fjärrvärme, fiber, el och VA.
5. Justering sektion och profil av Edövägen, samt omläggning av ledningar.



Sektionen redovisar en princip och kan avvika något från de slutgiltiga måtten. Exakta mått framgår av projekteringshandlingar.

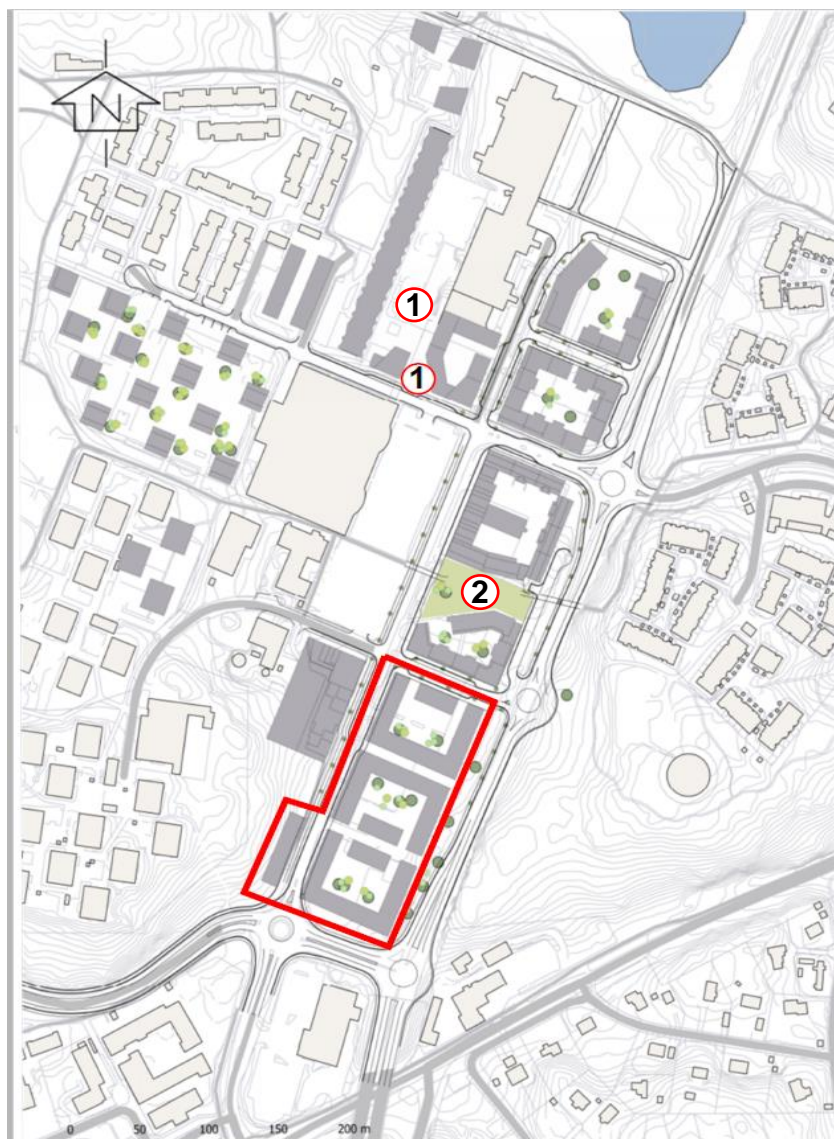
Huvuddrag av Etapp 4 (2021–2022)



Planerade åtgärder:

1. Två nya lokalgator samt ett gångfartsområde
2. Ombyggnation av gång- och cykelbana
3. Ombyggnation utav vändplan.
4. Nya ledningar längs norra Kanholmsvägen

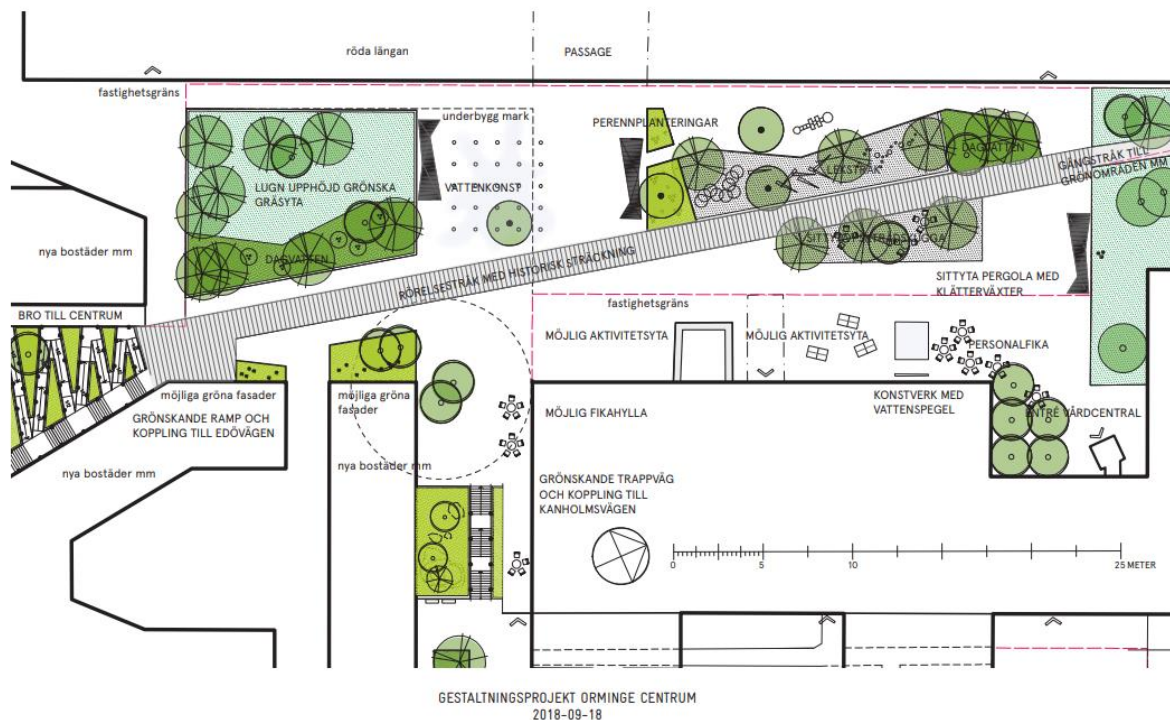
Huvuddrag av Etapp 5 (2021–2024)



Planerade åtgärder:

1. Ombyggnation av torgyta samt nya trappor planeras.
2. Nya trappor till park samt upprustning av parken planeras.
3. Byggnation av nya lokalgator vid södra delen av Kanholmsvägen planeras, inom rödmarkering på kartan ovan.
4. Finplanering av alla etapper planeras med framtaget gestaltningsprogram som princip, Ormingecentrum 20180918. Delar av gestaltningsprogrammet kan komma att frångås utifrån de förutsättningar som framkommer i detaljprojekteringen samt kostnadsramar.

RÖDA TORGET - ILLUSTRATIONSPLAN



Illustrationen redovisar en princip och kan avvika från slutliga utformning av torget.

Ledningsomläggningar

Ledningar som ska omläggas till följd av utbyggnad av allmän plats i Orminge ägs av Skanova AB, AB Stokab, Boo Energi Ekonomisk förening, Nacka Vatten och Avfall AB samt Stockholm Exergi AB.

Omläggningar av sådana ledningar regleras i genomförandeavtal med respektive ledningsägare.

När det gäller vatten-, spill- och dagvattenledningar är det enbart ledningar som inte är finansierade via VA-kollektivet som utgör underlag för exploateringsersättning.

Ledningar som flyttas på grund av markförberedande åtgärder inom en fastighet är inte grund för exploateringsersättning.