

Kommunstyrelsen

Inriktningsbeslut för lokalisering av mottagningsstation och fördelningsstation i Nacka stad

Förslag till beslut

Kommunstyrelsens stadsutvecklingsutskott föreslår att kommunstyrelsen beslutar följande.

Del av fastigheten Sicklaön 40:14, belägen i sydvästra delen av trafikplats Värmdövägen-Saltsjöbadsleden, har på en övergripande nivå utretts och bedömts som möjlig för lokalisering av ny mottagningsstation och fördelningsstation för el.

Stadsutvecklingsdirektören ges därför i uppdrag att initiera ett stadsbyggnadsprojekt för att inom detta pröva markens lämplighet i en planläggningsprocess.

Sammanfattning

Nacka Energi AB (nedan förkortat NEAB) behöver säkra framtida elförsörjning och effektbehov för tillkommande bebyggelse i Nacka stad efter 2028. Det innebär en hopkoppling och förstärkning av det regionala högspänningsnätet och det lokala elnätet som ägs och drivs av NEAB. Av denna anledning behövs en ny lokalisering för en mottagningsstation och en fördelningsstation inom eller i nära anslutning till Nacka stad. Den plats som tidigare pekats ut för ändamålet inom Skönviksvägens verksamhetsområde, är inte längre aktuell då Nacka Energi AB ser svårigheter med platsen då den ligger geografiskt fel med hänsyn till de framtida behoven och det innebär fördyrande kabeldragningar och höga kostnader. Det kan även riskera att förhindra eller låsa framtida stadsutveckling av Skvaltån.

Kommunen och NEAB har därför utvärderat ett antal platser i och i anslutning till Nacka stad. Dessa platser har bedömts utifrån ett antal utvärderingskriterier såsom placering, tillgänglig yta, alternativ markanvändning, trafikpåverkan, teknik - kablage, robusthet i bygg- och driftskede, ekonomiska perspektiv och planrisk. Efter genomförd utvärdering har parterna enats om en lokalisering som är bäst lämpad för ändamålet sett till kommunkoncernen som helhet – nämligen sydvästra Rosetten, belägen i trafikplatsen vid Saltsjöbadsleden-Värmdövägen. Platsen föreslås därför planläggas för ny lokalisering av

mottagningsstation samt fördelningsstation, och stadsutvecklingsdirektören ges därmed i uppdrag att påbörja processen med ett nytt stadsbyggnadsprojekt.

Ärendet

Bakgrund

Nacka Energi AB behöver säkra framtida elförsörjning och effektbehov för tillkommande bebyggelse i Nacka stad efter 2028. Detta innebär en förstärkning av det regionala högspänningsnätet samt det lokala elnätet som ägs och drivs av NEAB. Att säkra elnätet ska gå i takt med kommunens inriktning för stadsbyggandet enligt tidigare beslutad övergripande genomförandeplanering för Nacka stad, vilken bland annat tar hänsyn till tillgänglig ledningskapacitet. Av denna anledning behövs en ny lokalisering för en mottagningsstation och en fördelningsstation inom eller i nära anslutning till Nacka stad.

I dagsläget finns en pågående detaljplan där mottagningsstation och fördelningsstation föreslås inom Skönviksvägens verksamhetsområde, som en enhet. Detaljplanen är dock vilande till följd av att NEAB inte vill gå vidare med denna lokalisering. Anledningen till detta är att området ligger geografiskt fel med hänsyn till de framtida behoven och det innebär långa kabeldragningar vilket innebär höga kostnader. Dessutom skulle den placeringen kräva behov av att korsa Värmdöleden med kabelstråket, vilket är både tekniskt komplicerat och kostsamt. Den långa förläggningen av in- och utgående kabelstråk riskerar även att försvåra eller låsa kommunens planerade stadsutveckling i Skvaltans.

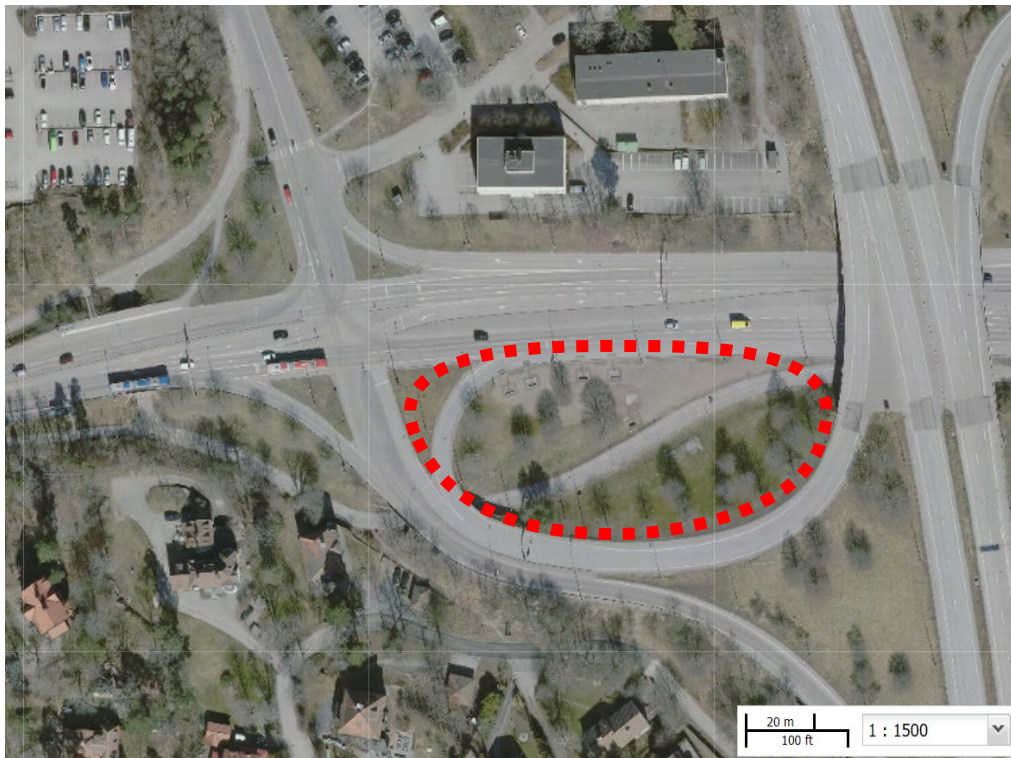


Föreslaget projektområde är inringat med röd streckad linje

En ny lokalisering av mottagningsstation inbegriper en ledningsmatning antingen från Mårtensdal i Hammarby sjöstad via Sickla till Centrala Nacka, alternativt från Östervik nära Fisksätra. Det förstnämnda sträckningsalternativet kräver en så kallad koncessionsansökan av regionnätägaren Ellevio till Energimarknadsinspektionen, eftersom Ellevio inte får bedriva elnätverksamhet inom Nacka Energis koncessionsområde. Det sistnämnda sträckningsalternativet är planerat utifrån Nacka Energis befintliga nätkoncession och kräver därmed inte en ansökan.

Ny lokalisering

För att ta reda på vilken ny lokalisering som skulle lämpa sig för mottagningsstation och fördelningsstation har Nacka kommun och Nacka Energi AB översiktligt utvärderat ett antal platser i och i anslutning till Nacka stad. Dessa platser har bedömts utifrån ett antal utvärderingskriterier såsom placering, tillgänglig yta, alternativ markanvändning, trafikpåverkan, teknik - kablage, robusthet i bygg- och driftskede, ekonomiska perspektiv och planrisk. Efter genomförd utvärdering och diskussion mellan parterna, har en lokalisering bedömts vara bäst lämpad – sett till bästa nytta för kommunkoncernen som



Det föreslagna projektområdets ungefärliga utbredning

helhet. Denna plats ligger i trafikplatsen vid Saltsjöbadsleden-Värmdövägen och kallas för sydvästra Rosetten (*inte nödvändigtvis projektnamnet*). Den valda lokaliseringen fungerar oavsett vilket av sträckningsalternativen som väljs via Hammarby sjöstad eller Östervik.

Båda parterna ser stora nyttor med denna lokalisering. Men det finns också antal utmaningar som måste hanteras och utredas i kommande planprocess, såsom skyfall och



dagvattenhantering, trafikförändringar som ger mer tillgänglig markyta och att gång- och cykeltrafik ges god framkomlighet under hela byggtiden och i ett permanent läge. Utöver detta ska tillkommande byggnad/er ges en hög nivå avseende gestaltning och arkitektur. Kommande stadsbyggnadsprojekt får i uppgift att planlägga vald lokalisering för uppförandet av en mottagningsstation och fördelningsstation. Projektet ska ta fram erforderliga avtal för att säkerställa genomförandet och ansvarsförhållanden mellan Nacka kommun och Nacka Energi AB.

Ekonomiska konsekvenser

Inriktningsbeslutet i sig får inga ekonomiska konsekvenser. Kommande projektkostnader regleras i erforderliga avtal mellan Nacka kommun och Nacka Energi AB.

Konsekvenser för barn

Förslag till beslut innebär en säker framtida elförsörjning av Nacka kommun, vilket kommer barn och unga till del, vilket får anses vara positivt.

Henrik Svensson
Översiktsplanerare
Enheten för strategisk stadsutveckling

Frida Foley
T.f. enhetschef
Enheten för strategisk stadsutveckling