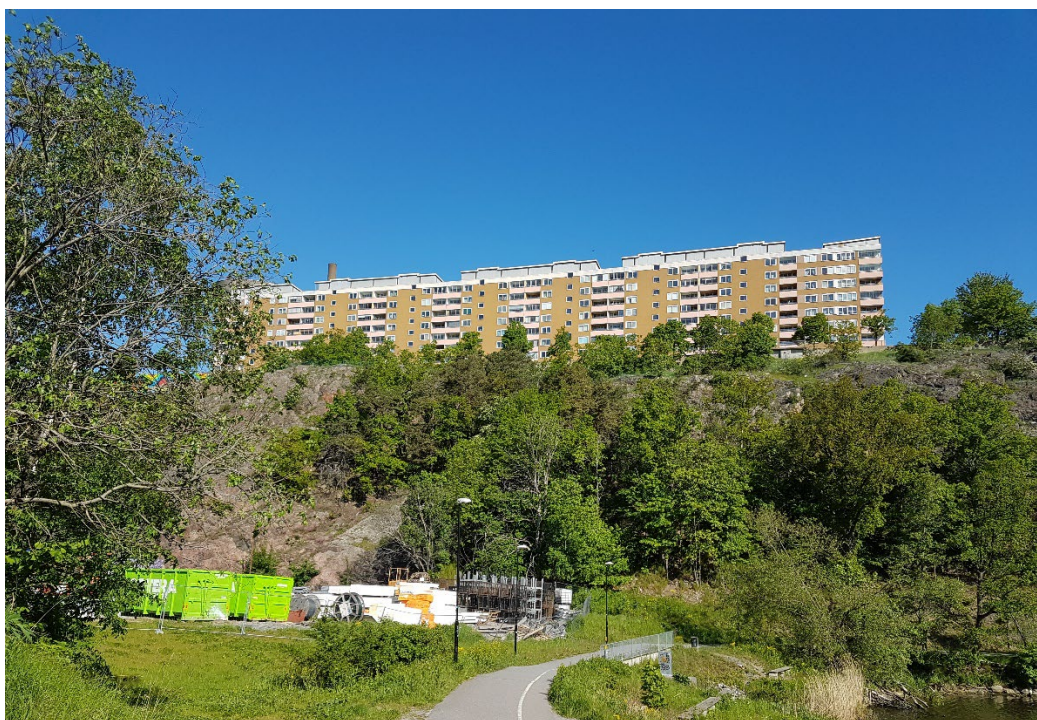


HENRIKSDALSRINGEN, SICKLAÖN 78:1, 78:2, 78:6, NACKA

ÄNDRAD ANVÄNDNING AV VINDAR



PM KULTURMILJÖ

2022-10-10 UTKAST

INLEDNING

BAKGRUND

Tyréns har fått i uppdrag av Axeloth Arkitekter att belysa kulturmiljöaspekter avseende bebyggelsen på Henriksdalsberget i samband med planansökan för ändrad användning av de vindsbyggnader som finns på byggnadernas yttertak och som idag innehåller hissmaskinrum och lägenhetsförråd. Bostadsrättsföreningarna som äger fastigheterna vill undersöka möjligheterna att inreda lägenheter i dessa utrymmen.

SYFTE OCH AVGRÄNSNING

Syftet med PM:et är att i tidigt skede utreda kulturmiljöaspekterna av förslaget till ändrad användning av vindarna. För att göra detta tecknas en kortfattad historik och karaktärisering av fastigheterna och området.

Eftersom ändringen berör en specifik och begränsad del av fastigheterna hanteras exempelvis hittills utförda ändringar av gårdsmiljön och lokaler mycket översiktligt. Fornlämningar redovisas inte. Bakgrundshistoriken kring områdets tillkomst hålls kortfattad.

Den kulturhistoriska värdering som gjorts har inte som syfte att vara heltäckande inför eventuell kommande detaljplanering utan är övergripande och anpassad till det specifika ärendet.

FÖRUTSÄTTNINGAR

GÄLLANDE PLAN

Gällande plan är stadsplan S 67 som vann laga kraft 1970. Planen meddelar inget skydd för kulturvärden.

PLANPROGRAM HENRIKSDAL

Planprogram Henriksdal (Diarienummer: KFKS 2012/294-214) som antogs av kommunstyrelsen i januari 2018 är ett program som föregått pågående och kommande detaljplanearbeten i Henriksdalsområdet.

I planprogrammet har Henriksdalsberget och dess bebyggelse analyserats, bl. a. för att området är upptaget i kulturmiljöprogrammet. Utdrag ur programmet:

Viktiga element som utgör byggnadsspecifika karaktärsdrag för Henriksdalsberget:

- Byggnadsform och karaktär, till exempel horisontalitet
- Byggnadshöjd
- Takform och takfotsutseenden
- Fönsterutformning, placering i förhållande till fasadliv, kulör
- Balkongutformning, balkonginglasningars utseenden, kulör
- Fasadmateriel och kulör, ockragul puts utåt och grå puts inåt mot gården
- Entrépartier

I planprogrammet påtalas också:

Henriksdalsbergets borgliknande bebyggelse och vattentorn är utpekade i kulturmiljöprogrammet. Bebyggelsemiljön präglas av många ursprungliga detaljer, som är av stor betydelse för den arkitektoniska karaktären som hör samman med området. I kommande detaljplaner kan kulturhistoriska värden regleras med skydds- och varsamhetsbestämmelser.

KULTURMILJÖPROGRAM

Nacka kommuns kulturmiljöprogram antogs av kommunstyrelsen 2011. Henriksdalsberget är utpekade som ett av rekordärens kulturhistoriskt värdefulla helhetsmiljöer.

FÖRHÅLLNINGSSÄTT

Innergårdens öppna karaktär med naturmark och grönytor respekteras
Innergårdens funktion som rekreationsyta med naturmark och grönytor bevaras. Ytterligare inskränkningar av grönytor undviks. Eventuella komplementbyggnader placeras med stor hänsyn till naturmark, berg och grönytor och ges en utformning som i material och volym inordnas i bostadshusens karaktär

Byggnadernas tidstypiska drag respekteras
Innergårdens prägel på fönster, entréer och balkongfronter bevaras. Kulörer på fasader behålls. Inglasningar av balkonger ges en enkel och stram utformning med smäckra infattningar. Henriksdalsbergets karaktärsskapande funktion som landmärke i landskapet respekteras. Andra ändringar av fasader undviks. Eventuella tillägg samordnas och ges en enhetlig utformning.

Vattentornets skulpturala verkan i landskapet respekteras
Vattentornet har tillsammans med skorstenen en skulptural verkan och fungerar som ett landmärke i det omgivande landskapet. Den råa betongytan behålls

Genom att Henriksdalsberget är utpekad som en särskilt värdefull kulturmiljö bedöms plan- och bygglagens förvanskningförbud vara tillämpligt, liksom paragraferna om varsamhet och underhåll:

PBL kap 8 § 13 (förvanskning):

En byggnad som är särskilt värdefull från historisk, kulturhistorisk, miljömässig eller konstnärlig synpunkt får inte förvanskas.

PBL kap 8 § 14 (underhåll):

Ett byggnadsverk skall hållas i vårdat skick och underhållas så att de tekniska egenskaper som avses i 4 § i huvudsak bevaras. Underhållet skall anpassas till omgivningens karaktär och byggnadsverkets värde från historisk, kulturhistorisk, miljömässig och konstnärlig synpunkt.

Om byggnadsverket är särskilt värdefullt från historisk, kulturhistorisk miljömässig eller konstnärlig synpunkt, ska det underhållas så att de särskilda värdena bevaras.

PBL kap 8 § 17 (varsamhet):

Ändring av en byggnad och flyttning av en byggnad skall utföras varsamt så att man tar hänsyn till byggnadens karaktärsdrag och tar till vara byggnadens tekniska, historiska, kulturhistoriska, miljömässiga och konstnärliga värden.

Vid planläggning i kulturhistoriskt värdefulla miljöer är följande paragrafer från plan- och bygglagens andra kapitel relevanta:

1 § Vid prövningen av frågor enligt denna lag ska hänsyn tas till både allmänna och enskilda intressen.

3 § Planläggning enligt denna lag ska med hänsyn till natur- och kulturvärden, miljö- och klimataspekter samt mellankommunala och regionala förhållanden främja

1. en ändamålsenlig struktur och en estetiskt tilltalande utformning av bebyggelse, grönområden och kommunikationsleder,

...

5. bostadsbyggande och utveckling av bostadsbeståndet.

6 § Vid planläggning, i ärenden om bygglov och vid åtgärder avseende byggnader som inte kräver lov enligt denna lag ska bebyggelse och byggnadsverk utformas och placeras på den avsedda marken på ett sätt som är lämpligt med hänsyn till

1. stads- och landskapsbilden, natur- och kulturvärdena på platsen och intresset av en god helhetsverkan.

6 § Tredje stycket

Vid planläggning och i andra ärenden samt vid åtgärder avseende byggnader som inte ingår i ett ärende enligt denna lag ska bebyggelseområdets särskilda historiska, kulturhistoriska, miljömässiga och konstnärliga värden skyddas. Ändringar och tillägg i bebyggelsen ska göras varsamt så att befintliga karaktärsdrag respekteras och tillvaratas.

RIKSINTRESSEN FÖR KULTURMILJÖVÅRDEN

Områden av riksintresse för kulturmiljövården är sammanhängande miljöer av särskilt stor betydelse ur ett nationellt perspektiv och regleras i 3 kap 6 § miljöbalken. Ett riksintresse för kulturmiljövården är en miljö eller ett landskap som särskilt väl återspeglar viktiga historiska skeenden och samhällsprocesser. Inom riksintresseområden väger de kulturhistoriska värdena därför särskilt tungt vid beslut om ändrad mark eller vattenanvändning och den fysiska miljön i övrigt. Att tillvarata kulturmiljövårdens riksintressen handlar dels om att förhindra att värdena skadas, dels om att områdets kulturhistoriska värden och potential ska vara fortsatt tongivande vid förändringar. Riksintressen kan skadas av utveckling som sker utanför riksintressets avgränsning varför hänsyn behöver tas vid planering även i angränsade miljöer.

Riksintresseområdets uttryck, olika miljöer och företeelser som tillsammans berättar om viktiga aspekter av stadens historia och skapar grunden för riksintresset, beskrivs i Riksantikvarieämbetets riksintressebeskrivning.

Fastigheterna är belägna i område av riksintresse för kulturmiljövården, [AB 51, 58] *Norra Sicklaön och norra Saltsjö-Boo-Älvvik -Vaxholm-Oxdjupet -Lindalsundet-Norra Värmdölandet*, även kallat Stockholms farled och inlopp. Riksintresset utgörs av en farledsmiljö med en mängd olika uttryck. Henriksdalsbergets bebyggelse är inte ett utpekat intryck.

I PM daterad 2022-01-17 har Nacka kommun redovisat förhållningssätt till riksintresset framförallt kopplat till Svindersviken. Här ingår Henriksdalsringen/Henriksdalsberget i temat Modernismens boendemiljöer. Dessa miljöer anges vara känsliga för ett antal åtgärder, däribland *bebyggelse och anläggningar som konkurrerar med miljöernas arkitektoniska uttryck och minskar avläsbarheten*.

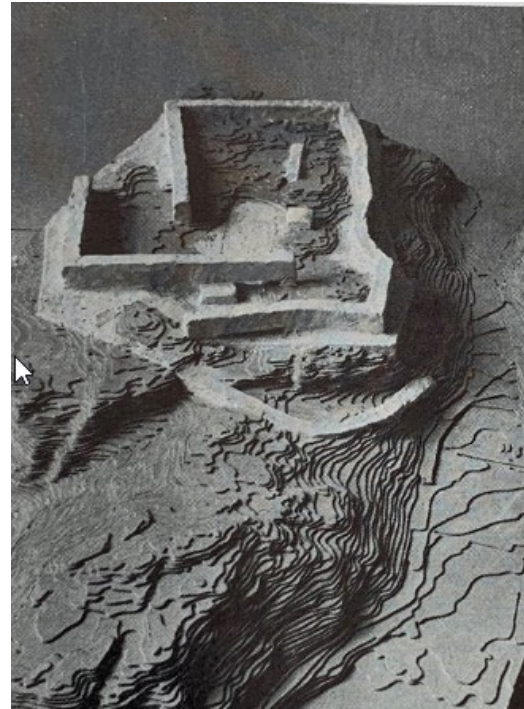
I nära anslutning till Henriksdalsberget finns ett annat område av riksintresse för kulturmiljövården, *Stockholms innerstad med Djurgården* [AB 115]. Henriksdalsringens bebyggelse är väl synlig från centrala delar av riksintesseområdet varför det är relevant att utvärdera vilken påverkan som kan uppstå på riksintresset. Uttryck är särskilt relevanta är *Andra Stockholmska särdrag som anpassningen till naturen, fronten mot vattenrummen och Stockholms inlopp, både från Saltsjön och Mälaren. Vyerna från viktiga utsiktspunkter, blickfång, kontakten med vattnet*.

PÅGÅENDE PLANARBETE

Nacka kommun har i PM Kulturmiljö Henriksdalsbacken, december 2021, beskrivit kulturmiljöns värden och egenskaper. Henriksdalsbackens befintliga bebyggelse analyseras och företeelser som lyfts fram är den genomtänkta helheten, den betydelsefulla rollen i stadsbilden, trafiksepareringen, den visuella effekten från Värmdöleden och att bebyggelsen förstärker terrängens former. I PM konstateras att den ursprungliga helhetstanken är väl avläsbar idag.

I PM konstateras att för detaljplanarbetet Henriksdalsbacken är, bland många, framförallt ett par av uttrycken i riksintresse AB 51,58 läsbara i området vid Henriksdalsbacken; Sprickdalsbetonad skärgårdsterräng och industrimiljöer.

HISTORISK BAKGRUND



Modellfoton ur tidskriften Arkitektur 1969:12 som visar 1946 års bebyggelseförslag till vänster och 1964 års till höger.

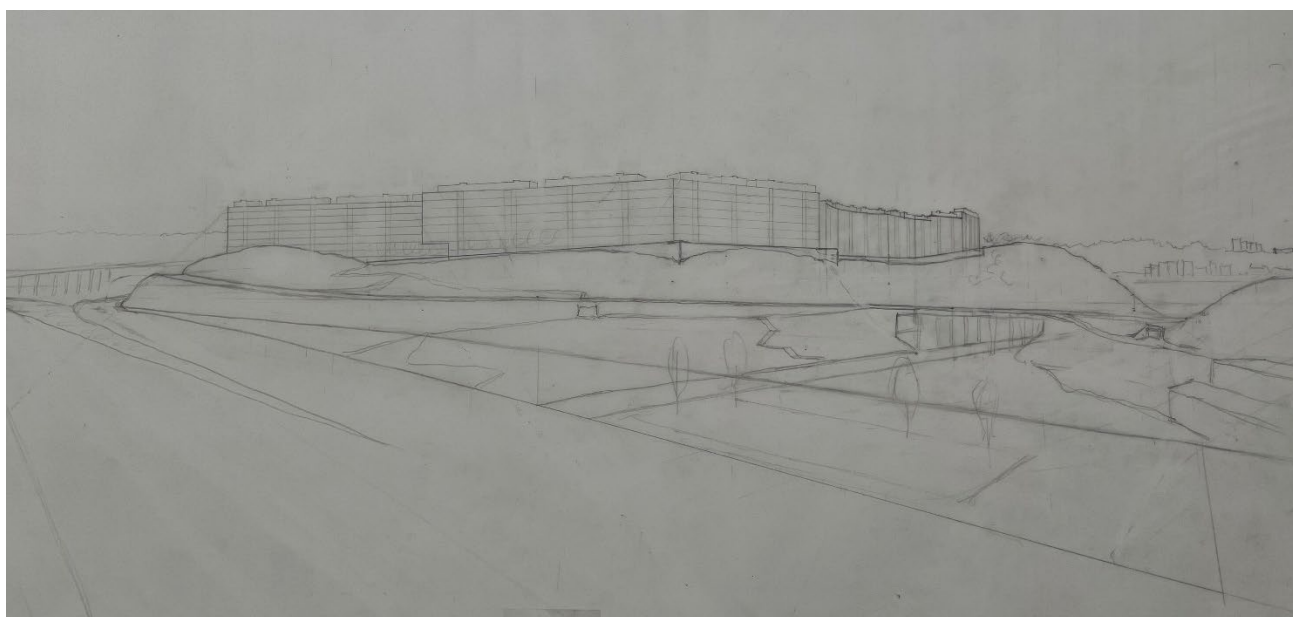
Henriksdalsberget som till en tredjedel tillhör Stockholm och i övrigt till Nacka var trots det centrala läget obebyggt fram till 1960-talets andra hälft. Stockholms stad lät bygga den första etappen av Henriksdals reningsverk 1939-41 och till de anläggningar som fanns inne i berget hör Saltsjöbanans tunnel.

Nacka stad gav år 1946 arkitekterna Erik och Tore Ahlsén i uppdrag att planera stora delar av västra Nacka för nya bostäder. För Henriksdalsberget planerade bröderna Ahlsén att bygga en grannskapsenhet för 10000 personer, främst inrymda i byggnader av den typ som kort därefter uppfördes på Finnberget. En centrumanläggning skulle placeras i dalen.

Av olika anledningar men främst beroende på diskussioner om Österleden, en del i den ringväg runt centrala Stockholm som planerats av och till, avvaktade man. Österleden planerades sedermera i ett östligare läge och kom att påverka dispositionen av det förslag till bebyggelse som sedan realiserades.

Efter att 1964 ha hittat en form för de nya byggnaderna utarbetade bröderna Ahlsén en ny stadsplan 1965. Planen fastställdes av Olof Palme 1966.

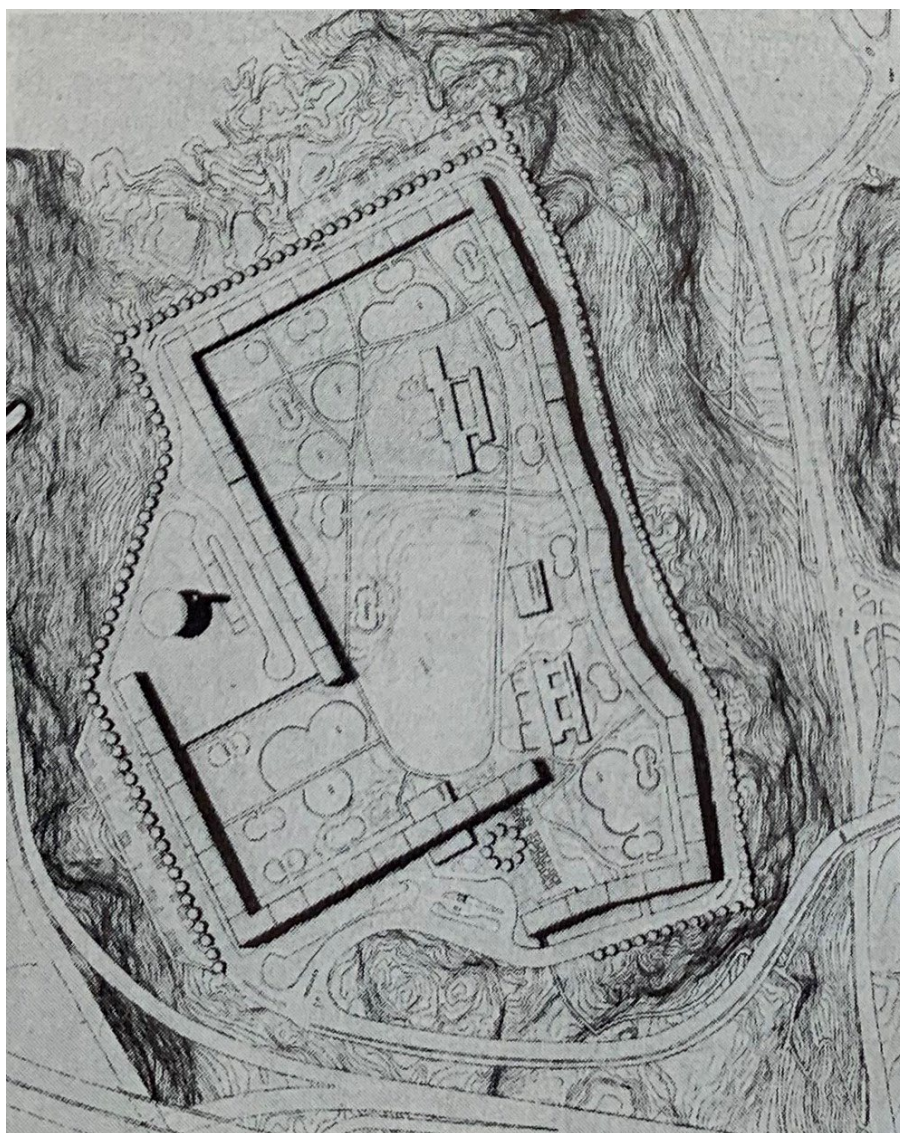
Planen innebar ett rejält omtag med plats för färre lägenheter och fler bilar än 1940-talsförslaget. I två enormt långa skivhus som en krans på bergets hjassa inrymdes 770 lägenheter. Byggnaderna skulle ha en närmast enhetlig takfotshöjd och kom därför att variera i höjd mellan fem och åtta våningar. Genom sin form omslöt byggnaderna en från vindar, trafik och buller skyddad gård med mått större än Kungsträdgården. På gården fanns gott om plats för lågstadieskola, barnstuga och en motionshall, fotbollsplan och ett stort antal lekplatser. I anslutning till den platsbildning som anlades i öster, där trafikslungan som omger husen möttes



Bebyggelsen på berget studerades i relation till landskapet men i lika hög grad med planerade motorvägar, broar och uppfarter. Skisser i ArkDes arkiv.

och där bussen vände, förlades den service som man ansåg behövdes. Genom det isolerade läget på det höga berget förstod man att gångförbindelser med omgivningen skulle bli besvärliga, därför behövde det finnas service av sådan omfattning att man i stort sett kunde leva sitt liv uppe på berget. Förutom mataffär (snabbköp med tidens språkbruk) öppnades bibliotek, ungdomsgård, barnvårdscentral och tandläkare i därför avsedda lokaler.

Kollektivtrafikförsörjningen med buss förslög inte enligt dem som flyttade in. Bilen var desto viktigare. Under byggnaderna och under delar av gården anlades 1230 parkeringsplatser. Efter något år fanns även planer på en egen bensinstation på berget.



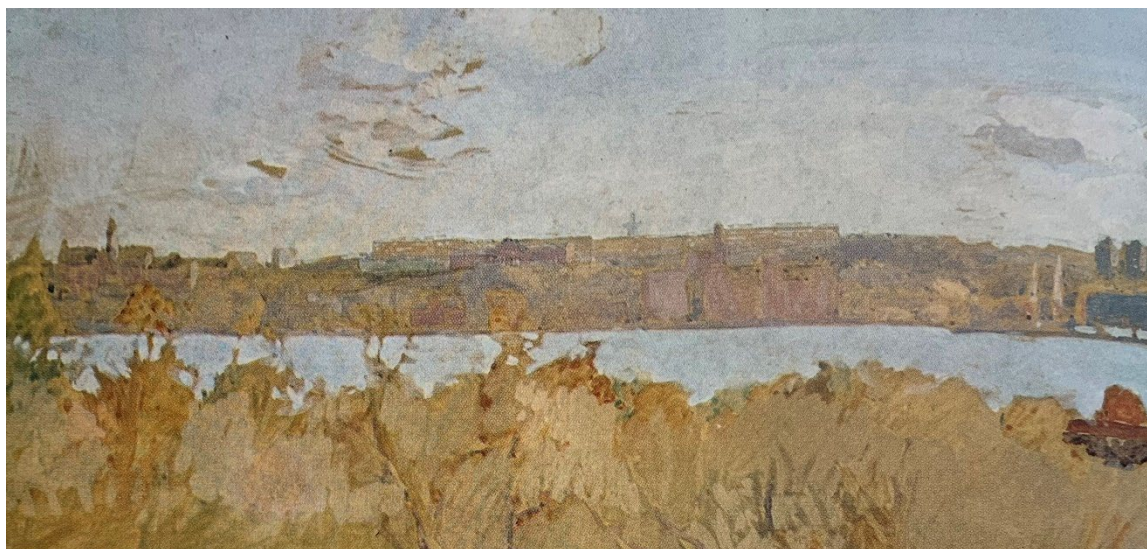
1966 års illustrationsplan. Skola, barnstuga och motionshall ligger skyddade inne på gården, omgivna av ett stort antal lekplatser. I bildens nederkant syns delar av Österleden. Notera hur den kortare huskroppen är rätvinklig medan den längre på ett raffinerat sätt krökts för att följa höjdkurvorna. Arkitektur 1969/12.

I den av bröderna Ahlsén författade planbeskrivningen och till stadsplanen och i presentationen av projektet i *Arkitektur 1969/12* finns mustiga formuleringar om hur arkitekterna sett på förutsättningarna och uppgiften. De är uppenbart hänfödda över landskapet och den nya tidens möjligheter att inte endast bygga i dalgångarna utan också utnyttja höjderna. Man såg en spännande framtid för Nacka som är rikt på markerade höjder:

en högt belägen stadsbebyggelse med ett vägnät i de mellanliggande dalgångarna. Utvecklingen innebär nya och egentligen oprövade förutsättningar för den arkitektoniska miljöbildningen.

Den särpräglade Stockholmsterrängen erbjuder här alldeles specifika formvärden. Den högt svävande bebyggelsen på mäktiga soubassements är intressant som arkitektonisk förutsättning.

Erik och Tore Ahlsén hade också en för tiden ovanligt stor respekt för Stockholms befintliga stadsbild och till kulturvärden i omgivningen. Samtidigt som det fanns en iver att forma den nya tidens monumentala krona på Henriksdalsberget såg de med respekt på berget som en del av Stockholms representativa stadsbild och som en förlängning av Södermalms höjder. Denna respekt tog sig flera uttryck. De sökte med bebyggelsens form knyta an till den fornborg som bedömdes finnas på berget och som undersöktes av arkeologer. Med en kraftig nivellerande stödmur kantad av ordnade trädplanteringar längs bergets yttre kanter eftersträvades tydliga kopplingar till Erstaklippan och Fåfången. Även i byggnadernas färgsättning i varmt gult ville Ahlsénarna knyta an till den historiska bebyggelsen på Södermalm.



Studierna av bebyggelsens verkan på avstånd avsatte bl. a. denna målning där Henriksdalsberget ses från Djurgården, sannolikt från Ryssviken vid Waldemarsudde. 1964. Ur *Arkitektur 1969/12*.

Platåbebyggelsen på det mäktiga berget är synlig vida omkring och dess arkitektoniska form måste nå äkta uttryck. Genom att vid studiet av husplanerna ej binda dessa vid bestämda husdjup, genom att visa en följsamhet efter terrängens rörelser även i horisontalplanet och genom att låta en planerad vindsinredning artikulera och förmedla husenheternas läge i vertikalled samt att låta fasaderna medverka genom avvägda struktur-, ljus- och färgverknningar bör man för denna bergbebyggelse kunna uppnå arkitektonisk uttrycksfullhet.

Genom denna formulering i planbeskrivningen ges dels en uppfattning om hur arkitekterna sökte nå en intressant stadsbildsverkan, dels finns här den enda formuleringen kring vindarnas arkitektoniska betydelse. Vad som avsågs med en "planerad vindsinredning" (texten är författad 1965, alltså något år innan uppförandet) är oklart.



1967 hade anläggnings- och byggnadsarbetena påbörjats. Foto Erik Claesson, Riksantikvarieämbetet.

Det sydöstra, kortare huset stod färdigt 1969. År 1970 var alla volymer, inklusive skola etc uppförda. Byggherre för bostadsbebyggelsen var AB Stockholmshem, för skolan och barnstugan Nacka stads centrala byggnadskommitté och för vattentornet Nacka stads byggnadskontor. Arkitekt för vattentornet var VBB, Vattenbyggnadsbyrån. AB Skånska Cementgjuteriet var byggnadsentreprenör bortsett från skola och barnstuga som byggdes av AB Kasper Höglund.



Foto från Hammarby, möjligen Sickla park, i Arkitektur 1969/12.



Foto 1970 visar den färdiga bebyggelsen med de gulbruna fasaderna mot utsidan och de ljusgrå fasaderna mot den då närmast kala gårdsmiljön. RAÄ.

Tore Ahlsén flyttade själv in i en lägenhet i ringens norra del och det finns ett TV-program "Arkitekter berättar" (SVT Play/öppet arkiv) där han intervjuas på sin balkong 1976. TV-avsnittet ger goda inblickar i hur gården tedde sig den första tiden.

Den vindskyddade gården blev förvånansvärt kal under byggtiden och Ahlsénarna beklagade detta. På flygfoton från bygget syns de så kritiserade kranbanorna som behövdes för ett rationellt byggande. Delar av gården är också underbyggd med garage. Endast begränsade delar av gården bevarades med berg i dagen och med befintliga träd. Gården blev frodig först på 1980-talet.



Tore Ahlsén på sin balkong 1976. SVT.

SAMMANHANG OCH UTBLICK

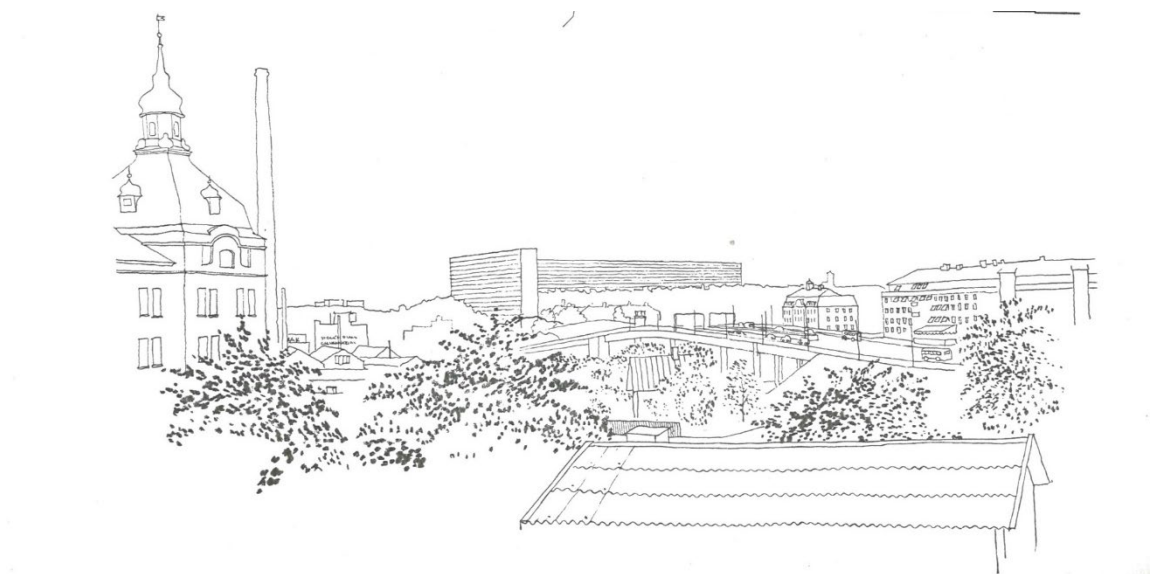
Henriksdalsringen tillhör de stora projektens och den stora skalans tid. När modernismen några år efter andra världskriget fick nytt syre och blev förhärskande på ett globalt plan fanns både resurser och teknik på plats för att förverkliga projekt som rörelsens visionärer skissat och drömt om sedan 1900-talets början.

I Sverige i allmänhet och Stockholm i synnerhet arbetade stadsplanerare och arkitekter från 1930-talet och framåt med planering av nya, kompletta stadsdelar, stora trafikledssystem och tunnelbanan. Den modernistiska planeringsdoktrinen med zonering och funktionsseparering genomsyrade allt arbete. Man var van vid stora projekt men fram till 1950-talets mitt var skalan på byggnaderna modest. Men kraftigt inspirerad av vad som hände utomlands förändrades situationen högst avsevärt under 1950-talets andra hälft. Under en tioårsperiod byggdes höghus som präglar Stockholms stadsbild såsom Hötorgsskraporna, Skattehuset, DN-huset, Wenner-Gren Center och Folksam. Utanför tullarna växte skalan på bostadshusen i de nya stadsdelarna. Skivhuset som blir det kanske främsta medlet att skulptera landskapet med introduceras runt 1955 och börjar successivt ersätta punkthusen som dittills stått till buds för att exempelvis

bebygga höjder och accentuera landskap och skala. Många stadsdelar under 1960-talets första hälft och under miljonprogramsåren är storskaliga men där är det ofta ett stort antal i sig inte anmärkningsvärt stora byggnader som tillsammans bygger storskaligheten.

Henriksdalsringen tillhör en grupp av relativt få projekt där även byggnaderna i sig har en häpnadsväckande skala, där enskilda byggnadsvolymer används som väldiga skulpturer till att forma landskapet. En nära parallell finns till Nybohovsberget i Liljeholmen, ett läge som i många avseenden påminner om Henriksdalsberget.

Här planerades i ett tidigt skede bostadsområdet att bestå av en enda huskropp men det färdiga resultatet blev en kombination av långa lamellhus på bergets krön och två monumentala rader av punkthus. Byggnaderna uppfördes 1959-63.



Nybohov sett från Södermalm. Tidigt förslag. Ur Byggmästaren 1958/5.

Inte långt därifrån finns båghusen i Tanto som genom sin konkava form och klättring uppåt bergssidan ger en samlad, imponant verkan i landskapet. Byggnaderna uppfördes under 1962-66.



Tanto. Bild från HSB.

Till de stora skulpturala projekten i centrala staden och som genom de vidsträckta vattenrummen syns långväga ifrån hör Marieberg på Kungsholmen. Dagens Nyheters och Svenska Dagbladets nybyggen samlades i en komposition med stora, högt belägna bostadshus. Bebyggelsen uppfördes i början av 1960-talet.



Marieberg med "Erlanderhuset", "Baconhuset", Svenska Dagbladets (nu Swecos) skivhus och DN-skrapan sett från Västerbron.

Ormen länge i Masmo, Huddinge kommun, räknas också till denna grupp med över 400 lägenheter i en över 300 meter lång slingrande huskropp, färdigställd 1964.

Kanske mest remarkabelt är projekten i centrala Täby där Sune Lindström på Vattenbyggnadsbyrån svarade för planeringen. Näsbydal (1958-61) är en grupp 17 våningars punkthus placerade i en effektiv formering. Grindtorp som består av fyra halvcirkelformade hus med totalt över 1500 lägenheter, byggda 1962-66, uppmärksammades internationellt.

Storstugan i närheten stod färdigt 1970 efter att planer lagts fram av Vattenbyggnadsbyrån 1961. Den ursprungliga planen omfattade två byggnader om hela 25 våningar som bildar en halvcirkel. Enligt reviderad plan sänktes våningsantalet till 17 men byggnaderna har en överväldigande verkan.

I synnerhet Täbyprojekten har periodvis föraktats och beskyllts för att vara planerade i ett flygplansperspektiv och avsedda att bäst upplevas från motorvägen. Perioden med verkligt storskaliga projekt blev relativt kort och exemplen är inte så många. Henriksdalsberget räknas utan tvekan hit.



Grindtorp centralt i bilden, Roslagsvägen i förgrunden och Storstugan bortom Täby centrum. Foto från 1970-talet. Studio Gullers, i Nordiska museet. Digitalt museum.

I ett Nackaperspektiv är Henriksdalsberget ett av många bostadsområden som uppförts på kommunens markerade berg, ofta avspeglas topografien även i områdenas namn. Till föregångarna hör det Ahlsénritade Finnberget liksom Tallbacken och Alphyddan, senare exempel är bl. a. Ljuskärnsberget, Jarlaberg och Skogalundsklippan. Bostadsområden i krönlägen är karaktäristiskt för kommunen.

Nacka har också vid sidan av Henriksdalsberget några andra arkitektoniskt framstående eller på annat sätt kulturhistoriskt intressanta rekordårsområden. Hit hör Stensö i Älta, Västra Orminge samt Fisksätra.

Till utblicken kan också räknas Ahlsénbrödernas fint formade och kulturhistoriskt värdefulla bostadsområde vid Sickla strand, uppfört 1947-48.

KARAKTÄRISERING



Från småbåtshamnen i Ryssviken framträder den sydöstra byggnaden närmast i sin helhet, till höger omsluts den av det längre, norra huset. Härifrån tycks byggnaderna resa sig ur delvis kompakt grönska. Vindarna ger intryck av att vara långa och på vinkeldelen vid vattentornet upplevs de som en samlad volym.

Det står tidigt klart att de intentioner som bröderna Ahlsén redogör för på 1960-talet till stor del är uppenbara när området analyseras idag – de realiserades. Henriksdalsberget syns vida omkring och utgör en del av stadsbilden från såväl Stockholms centrala vattenrum och Djurgården som från västra Nacka.

Nacka

Från delar av Sickla såsom Alphyddan, längs Svindersviken och från Kaffebacken på Värmdöleden är stadsbildsverkan anslående och Henriksdalsberget utgör ett dominant inslag i landskapet. Från många andra punkter döljs bebyggelsen av andra högt belägna bostadsområden som Finnberget och Alphyddan. I andra vyer, exempelvis från Kvarnholmsbron, gör dessa bostadsmiljöer mer eller mindre likvärdiga avtryck i stads- och landskapsbilden.



Många upplever Henriksdalsbergets bebyggelse från Värmdöleden. Härifrån är bebyggelsesiluetten jämnhög och vindsupbyggnaderna upplevs alla vara likartade.



Foto från Nobelberget. Vindsbyggnaderna ger byggnaderna en uppbruten siluett som gör att de inte står i lika kraftig kontrast mot naturlandskapet som de gjort med sammanhängande takkontur.



Från Alphyddan upplever man de höga bergssidorna mot söder, "Fåfånganmotivet" med de regelbundet planterade träden ovan stödmuren (med Maya Hayuks kulörta målning) och huskropparna i krönläge. Vindsuppbyggnaderna formar siluetten. Vindarna är långsträckta med korta avbrott emellan, fönsterslitsarna är möjliga att avläsa på detta avstånd.

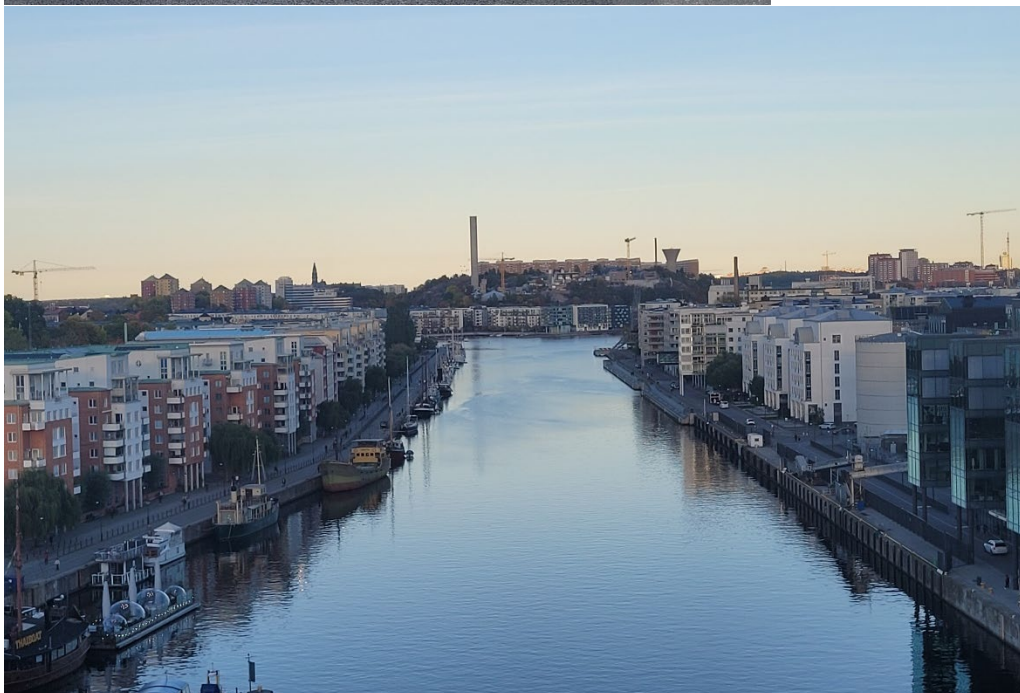
Stockholm, inloppet och farledsmiljön

Ibland solitärt men från många vinklar med bebyggelsen i Saltsjökvamn...ändå dominant och siluettskapande på lång sträcka.

Från vissa punkter i östra delen av Stockholm är Henriksdalsringen påtagligt närvarande i stadsbilden. Ett exempel är från Bondegatans krön vid Klippgatan där Henriksdalsberget med Henriksdalsringen utgör gatans fondmotiv. Från Skanstullsbron ligger bostadsområdet i fonden av Hammarby sjö. Även vid färd österut över Danviksbron har berget med den krönande bostadsbebyggelsen en tydlig fondverkan.



Från korsningen Bondegatan-Klippgatan på Södermalm utgör Henriksdalsringen ett fondmotiv, väl avläsbart i sitt krönläge på berget. Takuppbyggnaderna ger från denna punkt ett långsträckt och flackt intryck.



Vy från Skanstullsbron mot ostnordost. Vindarna ligger med tydliga mellanrum och ger en slags krenelering åt "borgen" på berget.



Henriksdals reningsverk har omformat västra delen av berget med cisterner och ny bebyggelse. Från många platser i väster hamnar dess skorsten, cisterner och byggnader mer i fokus än den bakomliggande bostadsbebyggelsen. Vy från Barnängen mot Henriksdalshamnen och Henriksdalsberget.



Längre norrut i Hammarbyhamnen är bostadsbebyggelsen åter mer framträdande eftersom reningsverkets anläggningar ligger koncentrerade på bergets västra del.



Vattentornet och pannskorstenen på berget upplevs från vissa punkter som fristående skulpturer men de är ofta mer integrerade med skivhusen. Foto från Skeppsmäklargatan i Hammarby sjöstad.



Sett från Danvikstullsbronns östra sida tornar Henriksdalsberget upp sig dramatiskt mellan framsprängda bergssidor. Skivhusbebyggelsen är synlig över hörn. Takuppbyggnaderna ses som solitärer som understryker längornas riktning. Fönsterslitsarna bryter ned skalan.

Från flera platser i dessa östra delar är Henriksdals reningsverk med dess olika anläggningar på berget mer framträdande än bostadsbebyggelsen.

Från Stockholms centrala vattenrum, på saltsjösidan, är Henriksdalsringen verkligen framträdande, något som också gäller från många kajer och flanörstråk längs dessa vattenrum. Blasieholmen, Skepps- och Kastellholmarna skär av siktvinklarna men från de två sistnämnda och i synnerhet från Kastellholmen formar Henriksdalsringen en stor del av landskapets siluett mot sydost. Tydligt är att takuppbyggnaderna i vissa vinklar bidrar till en verkligen livaktig siluett.

Henriksdalsingen är synligt från Guldbron och längs större delen av Skeppsbron bort till slottet. Från Nybroviken är den östra delen av komplexet synlig i vikens förlängning.



Från Skeppsbrons södra delar tycks Henriksdalsringens bebyggelse variera påtagligt i höjd. Takuppbyggnaderna har en viktig roll i detta. Att de har en annan materialitet och kulör än bostadsdelarna är väl avläsbart även på stora avstånd.



Från Nybrovikens innersta del ger Henriksdalsringen ett markant brott i den av grönska och bergsformationer präglade siluetten. Nackmasterna, Danvikshem och Gröna lunds attraktioner utgör mer koncentrerade brott i siluetten. Takuppbyggnaderna och mellanrummen dem emellan är avläsbara och bryter upp takkonturen.

Från Strandvägens västra delar är området synligt men fartyg och restauranger längs kajen och Gröna lunds torn och attraktioner diffuserar och gör att bostadsbebyggelsen tydligt hamnar i bakgrunden.

Från Djurgårdens stränder är Henriksdalsringen synlig mellan Djurgårdsvarvet i höjd med Beckholmen (och naturligtvis från Beckholmen) i väster och förbi Täcku udden i öster. Kvarnholmens bebyggelse skymmer från vissa vinklar, tex från Blockhusudden. Detsamma gäller även längre ut i inloppet, tex från Fjäderholmarna. Från vissa punkter i farleden, i höjd med Blockhusudden, är det möjligt att Henriksdalsringen är synlig i förlängningen av Svindersviken

Från flera punkter på Södra Djurgården uppfattas Henriksdalsberget som en del i en serie krönbebyggelse på Kvarnholmen, Finnberget och vid Finnboda/Danvikshem. Det monumentala och sällsynt uttrycksfulla Danvikshem intar från vissa punkter en självklart dominant ställning medan det från Waldemarsudde råder mer av jämvikt mellan hemmet och Henriksdalsringen.



Från Beckholmsbron har man en anslående vy mot Sicklaöns norra kust. Saltsjöqvarns äldre och nyare bebyggelse, Danvik center och radhusen på Henriksborg ger en helhet som klättrar uppför höjden. Mannagrönskvärnen bryter siluetten som annars utgörs av Henriksdalsringen med dess takuppgnader.



Från Waldemarsudde, som genom sitt läge kan räknas till en av Stockholms betydelsefulla utsiktspunkter, är Henriksdalsringen mycket framträdande och den modellerade siluetten av stor betydelse för det arkitektoniska uttrycket. Samtidigt bleknar den väldiga bebyggelsen något bredvid Danvikshem med sina torn, gavlar och frontespiser. Värt att notera är att takuppbyggnaderna upplevs vara av två typer, dels korta med tydliga brott mellan till vänster och där mittdelen är högre, dels mer utbredda med två förhöjda delar per uppbyggnad.



Från Biskopsudden och ett stycke österut döljs Henriksdalsringen till största delen av Danvikshem och intar en mycket tillbakadragen roll.



Från Tolvöresholmen nedanför Manillaskolan döljs ringens norra delar bakom bebyggelsen på Östra Finnbodavägen men här framträder istället de södra delarna ovan dalgången vid Finnboda. Henriksdalsringen formerar en jämnhög siluett tillsammans med den yngre bebyggelsen.



Förhållandena är liknande vid Täckå Udden som vid Tolvöresholmen med skillnaden att en något större del av ringen blir synlig. Henriksdalsringens skala kan anas. Takuppbyggnaderna upplevs långsträckta.



Från Blockhusudden och längs en sträcka av inloppet döljs Henrikdalsringen av Kvarnholmen.

Det går att från många platser i både Nacka och Stockholm avläsa tanken - "Fåfänganmotivet" - om den trädkantade stödmuren även om grönskan på bergets sluttningar blivit frodigare sedan 1960-talet och lindarna fått konkurrens om uppmärksamheten. Även den väldiga, färgstarka väggmålningen på muren som vetter mot sydsydost, utförd av Maya Hayuk som del av Wall Street Nacka 2019, tävlar om betraktarens blickar.

Utblickarna från gatan Henrikdalsringen och från lägenheterna mot staden, inre skärgården, Sickla och Hammarby sjöstad samt mot Nackareservatet är verkligen storslagna.



Fasad mot söder som i stort är baserad på ett upprepande motiv där balkonger och trapphusfönster ger en rytm, en närmast "standardmässig" 1960-talsfasad. Men mot hörnet, till höger i bild, händer något: det finns en bandverkan med avvikande putskulör vid fönsterpartier uppbyggda av fönster med olika bröstningshöjd och där de större fönstren är spröjsade. Vindarna står mot gatan ända framme vid takfot. Skuggverkan längs dess taklinjer är märkbar. Notera trädkransen längs muren.

Vidare kan det konstateras att gårdsmiljön nu är en lummig park som stämmer med, eller möjligen överträffar, arkitekternas visioner även om skolan lagts ned och byggts om till bostäder och barnstugan ersatts av en ny. Det har även i början av 1980-talet byggts ytterligare ett daghem som senare konverterats till gruppboende. Ett utegym har anlagts och fotbollsplanen har belagts med konstgräs. Gårdens väldiga mått, nivåkillnader och olika karaktärer gör den till ett karaktärsfullt och spännande rum med få motsvarigheter. Landskapsarkitekturen är inte på något sätt slående med undantag för den centrala sänkan med en lång rutschkana. Den lilla centrumanläggningen vid bussarnas vändplats har en nedtonad och anspråklös karaktär, den upptas till stor del av parkeringsplatser.



Lekplats i gårdens västra hörn, delvis kantad av skuggande träd som vuxit till sig. Det är numera inte möjligt att se lika långa sammanhängande gårdsfasader under vegetationssäsong som man kan se på bilder från 1970-talet. Vindsbyggnadernas här raka siluetter ger en tydlig skuggrand ovan det numera plätrena takbandet. Byggnaden på bilden är den nordvästra volymen.



Foto från den sydöstra byggnadens tak mot väster. Gården är tack vare att träden idag är uppvuxna påtagligt lummig. Partierna med sparad naturmark med tallar och berg i dagen utgör endast mindre delar och gården har sammantaget en utpräglad karaktär av park. Vindsbyggnaderna ger taklandskapet en rytm.

Hanteringen av parkeringsfrågan är annars imponerande, åtminstone sett till stadsbilden och till vistelsemiljön. Många områden från samma tid, då parkeringsnormen var hög, domineras av stora ytor för markparkering eller också möts man av låga parkeringsdäck eller parkeringshus. På Henriksdalsberget har de 1200 bilplatserna skickligt inkomponerats under bostadshuset och till platsen för vattentornet och panncentralen där miljön ändå präglas av storskaliga anläggningar. På många håll är det man märker av parkeringen endast garageportar diskret infogade i botten- eller souterrängvåningar.

Bostadshuset ger efter över 50 år i detta för väder och vind utsatta läge ännu i huvudsak ett ursprungligt intryck. Det har skett förändringar, både genom att delar bytts ut men också genom att material slitits och åldrats. Balkongfronter och andra plåtar har blekts, färgen på fasaderna djupnat av luftföroreningar.

Fasad- och takmaterialen och kulörerna är tidstypiska om än i tidsmässig framkant. Både spritputs och varma jordkulörer blev vanligare under 1970-talet, här var Ahlsénarna tidigt ute. Spröjsade fönster skulle vänta länge på ett intåg i flerbostadshuset. Ifråga om just fönster och fönstersättning var bröderna tidigt egensinniga, det syns bl. a. i husen i Sickla strand där fönstersättningen varierar plan för plan. På Henriksdalsberget är det framförallt fönsterbanden som sticker ut och ger karaktär. Fönsterbanden är tydliga grunddrag i de fasadskisser som publicerats.

Balkongerna är som sig bör i skivhus indragna för att skivhusen verkligen ska vara släta skivor (skydd mot vind och produktionsteknik var andra skäl).

Men helt släta monotona skivor låg inte för Ahlsénarna. Byggnaderna uppvisar en rad finstilta livförskjutningar, oregelbundenheter och variationer som upptäcks vid närmare studier. Det nordvästra husets konkavitet som följer berget i norr har ingen motsvarighet i den sydöstra, rätvinkliga byggnaden. Här är det små sidoförskjutningar i vinkeldelen där butikerna ligger som ger en spänning åt den stora volymen.



Sydöstra husets fasad mot platsbildningen vid bussvändplatsen med snabbköpet. Butiksbyggnaden har genomgått påtagliga ändringar sedan bilden togs. Fasadens höjd gör den mäktig, livförskjutningar och fönsterbandens knixar ger liv och detaljering. Vindarnas placering vid takfot accentuerar byggnadens höjd. Likt i andra svartvita foton är den skuggverkan som vindarnas takfot ger upphov till påtaglig. Ur Arkitektur 1969/12.



Sydöstra husets fasad mot öster kan ses som Henriksdalsringens ansikte och en av dess mest betydelsefulla, både i egenskap av att det är den som möter besökaren som kommer längs huvudvägen och genom fasadens bearbetning. Långa fönsterband växlas med slutna putsytor runt trapphusfönstren. De översta trapphusfönstren bryter takbandet av plåt.

En hjärtefråga för arkitekterna var husdjupet. Som skolade funktionalister med bakgrund på de två främsta arkitektkontoren under funkisens glansdagar, Gunnar Asplunds och Kooperativa Förbundets, var smalhuset som introducerades under 1930-talet det ideala flerbostadshuset och något som inte borde göras avkall på. I smalhuset gavs alla rum dagsljus, även trapphus och badrum, och genomsikt genom huskroppen var en grundkvalitet. Dessa kvaliteter tumrades successivt på i den svenska bostadsproduktionen när lägenhetsytan växte och ekonomiska faktorer fick större tyngd. Både badrum och trapphus var ofta mörka redan under 1950-talet. Att Ahlsénarna fick igenom att bygga ett smalhus i den här skalan under 1960-talets andra hälft, husdjupet är för tiden verkligt litet, är en bedrift. För de boende är det en stor kvalitet att samtidigt kunna blicka ut över den lummiga gården och det vidsträckta stadslandskapet. De slanka gavlarna är också effektfulla inslag i stadsbilden.

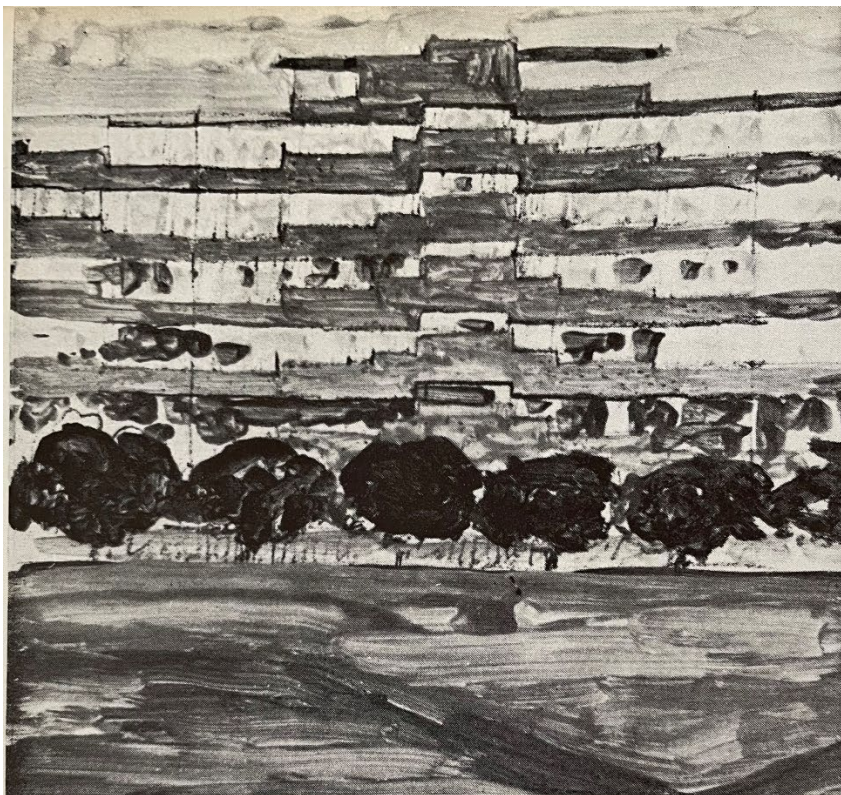


Berörd del av det längre skivhuset, gårdsfasaden. Även här finns förskjutningar i sid- och längsled. De ursprungliga portarna av ek har under Stockholmshems förvaltning bytts ut mot nya i natureloxerat aluminium. De två vindarna som syns har återuppförts efter en brand och har en avvikande utformning med mer synliga fläkthuvor.

VILKEN BETYDELSE HAR VINDARNA?

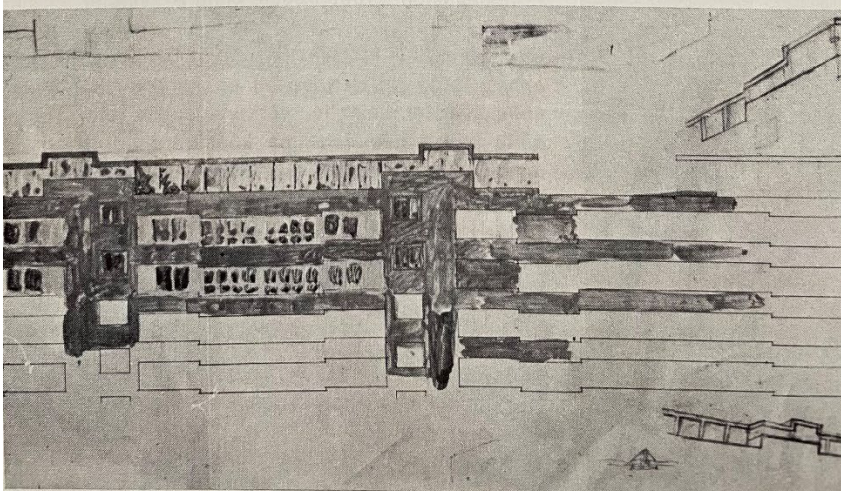
Vindarna eller vindsuppbbyggnaderna är en del av Henriksdalsringen som inte är lättanalyserad. Det kan slås fast att greppet med så stora takuppbbyggnader är direkt ovanligt i tidens bostadsbebyggelse. Att lägenhetsförråden förlagts till vinden är lika sällsynt. Oftast förekommer inga vindar utan det som sticker upp på taken är hissmaskinrum och möjligen något mindre fläktrum. Förråden är nästan uteslutande förlagda till källaren.

Vindsuppbbyggnaderna har en tydlig form som kan skönjas i målningen från Djurgården, utförd 1964. Det är bortom tvivel att Ahlsénarna såg vindarna som ett av de medel som stod till buds för att ge bostadsområdet "arkitektonisk uttrycksfullhet". Det torde främst vara verkan på avstånd de åsyftade eftersom vindarna samlat ger området en krona och formar dess siluett. En notering i planbeskrivningen från 1965, "en planerad vindsinredning", ger tillsammans med publicerade fasadskisser i Arkitektur 1969/12 ledtrådar. Sannolikt avsåg arkitekterna i tidigt skede bostäder eller annan typ av ljusa ytor i vindsuppbbyggnaderna. För det talar både ordet "vindsinredning" och den utformning som kan ses i skisserna.

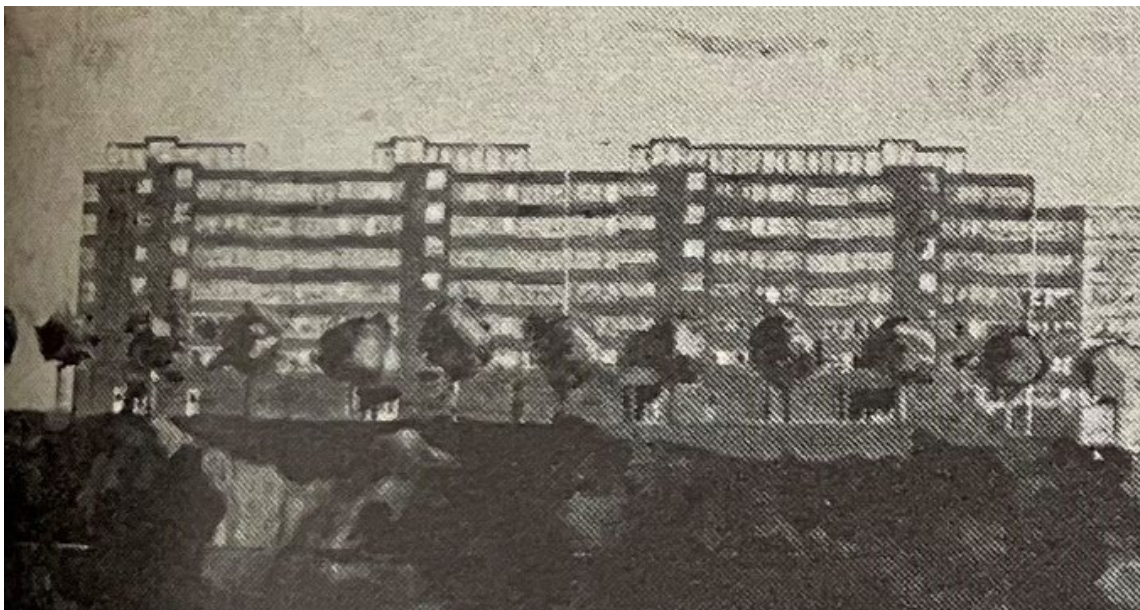
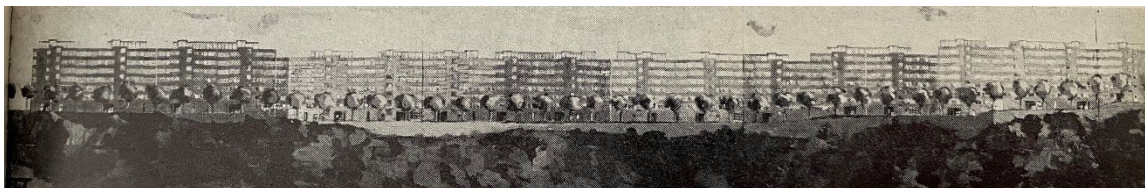


1966. Fasadstudie.

1966. Front-elevation study.



Fasadstudier från 1966 där den övre visar en spektakulär uppbyggnad med en inredd och delvis glasad del till vänster och en takförsedd terrass till höger. Fasadmaterialet fortsätter upp i takuppbyggnaden. I den nedre är vindsupbyggnaden mer långsträckt och samverkande med trapphusen som dragits upp ovan takfot. Perspektiven till höger visar hur vindarna utgör en förlängning direkt ovan trapphusen men att de annars ligger indragna från fasadliv. De högre uppstickande delarna markerar hissmaskinrummen. Arkitektur 1969/12.



1967 års fasad mot Strömmen visar hur mycket av det på föregående sida inarbetats i nya skisser, samma år som byggandet av husen kom igång. Byggnadens takfot är här ännu närmast osynlig med uppdrag runt trapphusfönstren, dvs något brett takband lika det som förverkligades finns inte. Vindarna har en rytmisk vertikal indelning med tydliga poster mellan glasskivor eller skarvar i tätt fasadmaterial. Vindarnas takfot är markerad och mörk, sannolikt för att accentuera den modellerade siluetten. Arkitektur 1969/12.

En vindsinredning med bostäder hade varit spektakulär och ett extraordinärt inslag i ett av allmännyttan uppfört bostadsprojekt. Ahlsénarna var ytterst etablerade och respekterade och hade svarat för en rad okonventionella projekt som inte följer den allmänna arkitektur- och byggutvecklingen. Mot den bakgrunden är det inte osannolikt att de verkligen, i detta läge som de talade så varmt om, föreslog och kämpade för att få skapa något alldeles extra. Sannolikt bantades detta bort under projekteringen. En möjlig tolkning är att bröderna inte helt ville släppa vindarna som motiv men att både innehåll och utformning blev enklare.

Att de kom att kläs i ljus underhållsfri plåtpanel är rimligt sett till såväl ekonomi som förvaltning. Takuppbyggnader kläddes allmänt i plåt vid denna tid. Hur arkitekterna resonerade kring plåtens visuella effekt kan man endast spekulera i. Kanske ville man att plåten skulle utgöra en tydlig kontrast mot de rustika spritputsade fasaderna och förmedla en övergång till himlen. Hade man velat göra vindarna mer materiella och påtagliga hade man kunnat välja en mörkare eller kulört plåt.

Vindarna fick fönster även i det utförda förslaget, nu som smala slitsar som släpper in ljus till förråden. Kontrasten mellan de mörka fönstren och de ljusa fasadplåtarna ger vindarna ett uttryck. I linje med andra inslag i området varierar både vindarnas storlek och fönstrens antal och placering. De mörka fönsterslitsarna tillsammans med den modellerade takfoten som reser sig vid hissmaskinrummen och har en skuggverkan gör att delar av 1966 och 1967 års skisser kan spåras i det färdiga resultatet. Genom att vindarna nu står ovan en brett takband är de inte alls på

samma sätt integrerade i den arkitektoniska kompositionen. De har en roll för byggnadernas och bergets siluett men framstår också som från huvudvolymerna separerade och sekundära objekt.



Foto från Arkitektur 1980/6, fotot är sannolikt taget ca 1970. Här framstår takuppbyggnaderna som grafiska där fönsterslitsarna tycks bära mörka takfotsinklådnader. Även i filmen om bröderna Ahlsén från 1976 förefaller takfotsplåten vara relativt mörk jämfört med dagens gulaktiga kulör.



Vindarna består till mindre del av lättbetongblock (runt trapphusen och i övrigt av en enkla stolp- och regelkonstruktioner i trä. De är oisolerade med omålade träpanel som underlag för takpapp och plåtpanel. Fönstren ger visst dagsljus. På två av vindarna finns numera avstängda piskaltaner, till största delen integrerade i volymerna men avläsbara från gården.



Mot utsidan är vindarna, i nära enlighet med skisserna, placerade närmast i liv med fasaden. Uppbyggnaderna är högre åt detta håll, takfallen (flacka pulpettak) lutar in mot gården. Uppbyggnaden på bilden har delvis utbytt fasadplåt. Färgen på takfotsinklädningen har här bättrats med roller.



Mot gården är uppbyggnaderna indragna och lägre. Vinden på bilden har ursprunglig plåtpanel.

KULTURVÄRDEN

I en kortfattad sammanställning av Henriksdalsringens kulturvärden kan utöver det som tas upp i kulturmiljöprogrammet anföras:

ETT AV DEN STORA SKALANS PROJEKT

Henriksdalsringen är ett av de verkligt stora projekten som genomfördes i Sverige ungefär mellan åren 1960 och 1970, med planeringsbakgrund tillbaka till 1950-talets mitt. Denna förhållandevis begränsade grupp områden där husvolymerna antar sådana väldiga mått och är med och formar vidsträckt landskap utgör något av det mest säregna från 1900-talet. De kan kopplas ihop med motorvägar, kraftverksdammar och kärnkraftverk. Inte sällan är miljöerna lika utskälda som fascinerande, icke desto mindre är de bland de mest konkreta uttrycken av en historiskt sett märklig epok och samhällsanda.

Tidig svensk modernism är ofta jordnära och modest, smalhusområdena i tallskog såsom Hammarbyhöjden är talande exempel, och långt ifrån de visionära tankar som rörelsens förgrundsfigurer utarbetade under 1900-talets början. I ett begränsat tidsintervall under efterkrigstiden fanns dock alla förutsättningar på plats för ett förverkligande av en renodlad, storskalig modernism kopplad till de internationella idealen och utopierna. Eftersom de svenska projekten, Täby och Stockholms city är sannolikt de allra främsta, genomfördes samtidigt som den internationella modernismen fick en global dominans har de även en internationell betydelse.

Henriksdalsringen är liksom de andra projekten i kategorin unikt. Bebyggelsens höjd är begränsad men huskropparnas längd, det sällsynt dramatiska läget och vattentornet ger en monumentalitet och betydande effekt på stads- och landskapsbilden. Trots sina särdrag är det ett av de exempel som allra tydligast berättar om tidens förhärskande ideal om att bo omspolad av luft och ljus, med goda förhållanden för biltrafik och parkering men ändå med stora, trygga friytor för barnen. Detta kommer inte minst till uttryck i en storslagen, skyddad parkmiljö.

DEL I KOMMUNENS REKORDÅRSBEBYGGELSE

I Nacka ingår Henriksdalsberget i en grupp av välgestaltade, särpräglade rekordårsområden med bl. a. Västra Orminge, Stensö och Fisksätra som tillsammans med småhusområden från tiden ger en god och varierad bild av miljonprogrammets och rekordårens stads- och bostadsbyggande.

MILJONPROGRAM FORMAT AV ARKITEKTELITEN

Erik och Tore Ahlsén tillhörde från 1940-talet och in på 1970-talet landets mest tongivande och mest respekterade arkitekter. Efter det banbrytande centrumet i Årsta på 1940-talet blev de eftertraktade och kunde ägna sig åt en rad prestigefulla uppgifter som stadshus, medborgarhus och varuhus. Nacka kom att utgöra en tyngdpunkt med Sickla strand, Finnberget, Bergs oljehamn och Henriksdalsberget.

Henriksdalsringen är inte ett av de projekt man vanligen lyfter fram när deras gärning presenteras. Här formade de allt från stadsplan till de färdiga bostäderna. Det är relativt ovanligt att de främsta och mest etablerade arkitekterna ägnade sig åt projektering av miljonprogrammets bostadsområden. Det framgår väl i analyserna av förutsättningarna och det färdiga resultatet att de hade en gedigen erfarenhet och god tilltro till sin förmåga. De var skolade och övertygade modernister och övergav, trots att tiden rusade fram, aldrig de bärande idealen. Det kommer på Henriksdalsberget till uttryck i det smala husdjupet, utblickar och genomsikt, stora solbelysta friytor skyddade från vindar och hantering av parkeringen: Boendekvaliteter i stort och smått.

Av särskilt intresse är analyserna av landskapet och viljan att knyta an till Södermalms och Stockholms stadsbild med Fåfångans trädrader. Henriksdalsringen är ett tidigt exempel på att i färgsättning anpassa sig till befintliga miljöer, det blev vanligare först under 1970-talet.

Till viss del upplevs arkitekturen som standardbetonad. Det svenska bostadsbyggandet under 1960-talet var inte rätt arena för att förverkliga arkitektoniska visioner fullt ut. Regelverk och standarder, byggandets organisation, ekonomi och teknik innebar många hinder för att förverkliga idéer utöver det vanliga.

Samtidigt går det inte komma ifrån att grupperingen av byggnaderna, hanteringen av nivå- och livskillnader och viss detaljering ger ett välgestaltat resultat. Inte minst den fasad som möter besökaren som kommer upp längs tillfartsgatan har en verkshöjd. Henriksdalsberget är upptaget i Guide till Stockholms arkitektur (1998) där det står att läsa: "en omsorgsfull färgsättning med gult och rosa är delar av en också i övrigt omsorgsfull gestaltning". Överlag måste området som helhet kategoriseras som välbevarat. Många bostadsområden från rekordåren har byggts om eller renoverats ovarsamt i betydligt högre utsträckning.

Nedläggningen och ombyggnaden av skolan, ändringar av lokaler, ombyggnad av lokaler till bostäder och utbytta portar till trapphusen har påverkat kulturvärden negativt.

VINDARNA

Henriksdalsbergets kulturvärden kan sägas vara tydligt uppdelade i dels dess verkan i stadsbilden, dels som framstående och omsorgsfullt utformad boendemiljö från rekordåren.

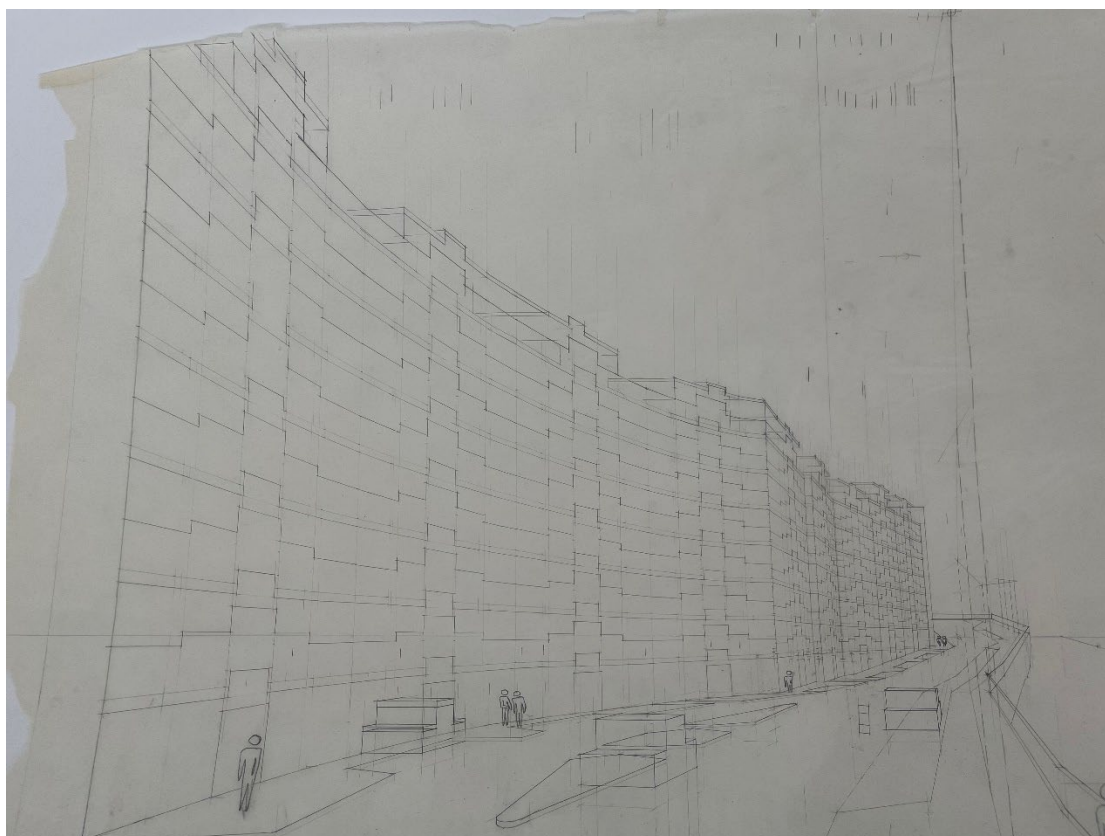
I kulturmiljöprogrammet, där en viss precisering av Henriksdalsbergets kulturvärden görs, nämns inte vindsuppbyggnaderna. Möjligen kan man koppla dem till formuleringen om den "borgliknande formen". De har också relevans för bebyggelsens "funktion som landmärke i landskapet". Det är alltså till de stadsbilda-relaterade kulturvärdena de kan kopplas. När Henriksdalsringens verkan i stadslandskapet analyseras från olika vyer är det uppenbart att takuppbyggnaderna har en stor betydelse för hur komplexet uppfattas och för siluetten. Här har vindarna, framförallt deras form, en betydelse för de riksintressanta farleds-, inlopps- och innerstadsmiljöerna. Henriksdalsringens takform är inte utpekad i riksintressbeskrivningarna men den uppbrutna form som de många vindsuppbyggnaderna ger ett helt annat uttryck än vad som varit fallet om byggnaderna haft raka obrutna talinjer.

I närmiljön är de i egenskap av inklädnad runt hissmaskinrummen och som förråd integrerade delar av byggnaderna. De utgör en ovanlig och udda lösning av förrådsfrågan som är av visst kulturhistoriskt intresse eftersom den breddar bilden av hur rekordårens bostadshus kunde disponeras och utformas. Samtidigt är de ytterst enkla träkonstruktioner klädda i plåt och papp som framstår som tydligt separerade från de mer gedigna huvudvolymerna. De är genom sin placering direkt vid takfot och genom sin hitåt större höjd tydligt närvarande i gatubilden och vid platsbildningen vid bussvändplatsen. Mot gården har de en mer nedtonad roll som vid passage eller vistelse nära fasaden inskränker sig till skuggbildningen vid takfot. Frågan om den arkitektoniska effekten av vindsuppbyggnadernas verkan vid gata eller gård är positiv och betydelsefull har inget enkelt svar. Plåtfasaderna är i sin materialverkan inte identiska med huvudvolymernas takband, den grafiska effekten som framskymtar i äldre foton är inte längre lika utpräglad. Skuggeffekterna som uppstår vid vindarnas takfot bör dock betraktas som en kvalitet och tillför något.



Sett från gatan ger vindarnas smala fönster och skuggverkan en arkitektonisk effekt. Samtidigt finns numera en mindre lyckad verkan av att det slitna takbandet och plåtpanelen på vindarna är lika men ändå inte, ett resultat av att olika sorters plåt åldras olika sätt.

I stads- och landskapsbilden är alltså vindarna synliga på långa avstånd och har stor betydelse för hur bebyggelsen på Henriksdalsberget uppfattas. Vindsuppbbyggnaderna framstår i många fall som voluminösa och kan för både otränade som mer skolade ögon lätt tolkas som påbyggda senare eftersom bostadshus från 1960-talet vanligen inte har denna typ av volymer på taken. De är så ovanliga att det är svårt att hitta relevanta jämförelseobjekt. Av den anledningen blir de också utmanande att resonera kring i termer av kulturhistoriskt värde. Bostadsområdets verkan i omgivningen hade varit en helt annan utan dem. Det är dock vanskligt att tillmäta dessa ytterst enkla byggnadsvolymer för stor betydelse. Orsaken är de osäkerheter som finns kring de ursprungliga planerna på vindsinredning och som sannolikt har en avgörande betydelse för vindsuppbbyggnadernas existens. En rimlig tolkning är att vindsinredningen stoppades och att förråden från arkitekternas synpunkt är ett andrahandsalternativ och kompromiss då de inte ville släppa idén om en modellerad (och inte alltför monoton) hantering av mötet mellan byggnad och himmel. I publicerade skisser och i skisser på ArkDes finns ett stort antal förslag och varianter på hur vindarna kunde formas, det saknas dock planritningar eller noteringar som kan ge information om det tänkta innehållet och funktionen. Det finns möjligheter att denna gåta kan lösas genom ytterligare forskning i Nackas bygglovarkiv, i Ahlsénarnas efterlämnade arkiv, eller i arkivmaterial kopplat till AB Stockholmshem.



Exempel ur den rika flora av skisser som finns i ArkDes arkiv.

UTLÅTANDE

Underlag för bedömning: Komplettering Bostadsutveckling av Sicklaön 78:6, Axeloth Arkitekter/Brf Svindersvik

Förslaget omfattar omvandling av samtliga vindsbyggnader på Henriksdalsringen till bostäder. Förrådsfunktionen flyttas till garage/källare. För att tillgodose krav på minsta tillåtna rumshöjd, tillgänglighet och ventilation behöver vindarnas tak rivas och höjas, ca 60 cm mot gatan och 110 cm mot gården. Väggtjocklekar behöver utökas och i praktiken kommer sannolikt även vindarnas stommar att behöva bytas eller byggas om påtagligt.

Kring gestaltning förs i detta tidiga skede endast resonemang. Av underlaget framgår att man vill låta återskapa takfotens karaktäristiska konturlinjer. Man avser också pröva att bibehålla det befintliga skira lätta uttrycket men med utökat ljusinsläpp.

Terrasser som kan rymma grönska kan tillskapas mellan volymerna.

KONSEKVENSER FÖR KULTURVÄRDEN

De kulturhistoriska förutsättningarna är komplexa och unika. Henriksdalsringen har generellt höga kulturvärden och en mycket framträdande betydelse i stadsbilden. En eventuell utveckling av vindarna är därför i grunden en känslig kulturmiljöfråga. Arkitekterna lade stor vikt vid utformningen av vindarnas volymer och konturlinjer. Å andra sidan finns indikationerna på en planerad vindsinredning som även om den inte blev utförd påverkat hanteringen av bebyggelsens form och siluett.

Med beaktande av dessa intentioner och det faktum att de befintliga förråden i sammanhanget har en begränsad kulturhistorisk betydelse bör en utveckling enligt planansökan kunna utredas vidare inom ramen för en detaljplaneprocess. Det finns möjligheter att både ta tillvara idéerna om att inreda vindarna samtidigt som det uttryck byggnaderna faktiskt fick kan respekteras.

De utökade höjder på uppbyggnaderna som krävs bedöms ge en marginell påverkan när bebyggelsen betraktas på avstånd. Som påpekas i planansökan finns inga höjdmässiga referenser i närområdet att förhålla sig till. Sett från gårdsrummet blir förändringen något större men att vindarna växer något påverkar inte gårdsmiljön eller upplevelsen av arkitekturen på något långtgående sätt. Vindsupbyggnaderna är synliga och formar siluetten även inifrån gården i befintlig situation. Dessa förhållanden förändras inte i grunden.

Gestaltningmässigt visar planansökan goda möjligheter att förhålla sig till och förädla befintligt uttryck. Volymernas konturlinjer och fasadernas rytm identifieras som viktiga att förhålla sig till och det lätta, skira materialuttrycket bör vara ett huvudspår i kommande gestaltungsarbete. Dessa utgångspunkter för fortsatt arbete bedöms vara lämpliga från kulturhistorisk synpunkt även om det bör poängteras att det är väsentligt att undersöka frågan om material och uttryck bredare. En viktig aspekt att beakta är att det bör bli avläsbart även på långt håll att bostäderna inte funnits där ursprungligen utan att de är resultatet av en medvetet studerad utveckling.

Att förverkliga och omtolka idéerna om en vindsinredning bedöms sammantaget vara kulturhistoriskt relevant. Nya bostäder på vindarna enligt de idéer och volymmässiga ramar som presenteras i ansökan bedöms ha förutsättningar att kunna utföras utan att förvanska den kulturhistoriskt värdefulla helhetsmiljön.

I fråga om påverkan på den riksintressanta farledsmiljön och på riksintresset Stockholms innerstad med Djurgården kan det konstateras att framförallt takuppbyggnadernas form och inbördes placering, men även material- och kulörverkan, har en stor betydelse för det visuella

helhetsintrycket. En ändring enligt förslaget kommer att uppfattas och ge en bestående ändring av många vyer – genom att fasaderna får en annan indelning och att byggnaderna blir upplysta upptill i högre utsträckning än befintligt - men konsekvenserna för kulturmiljöerna i omgivande landskap bedöms bli små och det bedöms inte finnas någon risk för skada på riksintressena. Anläggningens verkan på avstånd påverkas inte sett till volym eller uttryck i sådan grad att några långtgående konsekvenser kan bedömas uppstå. Ändringarna sker inom det övre och från huvudvolymen separerade skikt som vindsbyggnaderna utgör.

Även om konsekvenserna för bebyggelsens verkan i omgivningen inte bedöms bli problematiska är det viktigt att i alla avseenden beakta hur denna verkan påverkas av olika val. Hur anläggningen i sig, i närområdet och inifrån gården, påverkas är viktigt att analysera utifrån plan- och bygglagens begrepp om varsamhet, förvanskning och helhetsverkan. De intentioner som redovisas i ansökan ger en tydlig bild av att det är möjligt att åstadkomma en varsam utveckling av bebyggelsen. Under planprocessen är utformningsfrågan av stor vikt att studera vidare, projektets konsekvenser för kulturmiljön är avhängiga hanteringen av gestaltning och historisk läsbarhet. Nya fasaders material- och kulörverkan och fasadernas reflektioner av ljuset är särskilt betydelsefulla. En fråga som är angeläget att analysera är hur byggnaderna kommer uppfattas kvällstid då det är mörkt ute.

Vidare undersökningar om turerna kring den på 1960-talet planerade vindsinredningen kan ge betydelsefulla inspel till planarbetet.

Stockholm 2022-10-07

Martin Lagergren
Byggnadsantikvarie
Certifierad sakkunnig kontrollant av
kulturvärden, KUL 2, behörighetsnivå K