

## KALLELSE

### Kommunstyrelsens verksamhetsutskott kallas till sammanträde

Dag Tisdagen den 19 september 2017  
Tid Kl. 09.00  
Plats Nacka stadshus, sammanträdesrummet Jelgava  
Ordförande Mats Gerdau  
Nämndsekreterare Görel Petersson

#### Föredragningslista

Nr	Ärende	Noteringar
1.	Val av justerande	
2.	Anmälningar	
3.	Delegationsbeslut	
4.	Tertialbokslut 2 för 2017 Valfärd samhällsservice KFKS 2016/118-041	
5.	Tertialbokslut 2 för 2017 Valfärd skola KFKS 2017/775	Handlingar senare
6.	Investeringsram 2020 för Valfärd samhällsservice KFKS 2017/19	
7.	Investeringsram 2020 för Valfärd skola KFKS 2017/770	
8.	Underlag inför affärsplan Valfärd samhällsservice 2018 – 2020, KFKS 2017/19	
9.	Underlag inför affärsplan Valfärd skola 2018-20 KFKS 2017/765	
10.	Rapporterade kränkningar till huvudmannen för Nackas kommunala skolor vårterminen 2017 KFKS 2016/567	
11.	Utbildningsinsats för barnskötare för att nå förskolläraryxamen KFKS 2017/761	
12.	Övriga frågor	

## Välfärd samhällsservice – Tertialbokslut I 2017

### Förslag till beslut

Kommunstyrelsens verksamhetsutskott noterar tertialbokslutet för Välfärd samhällsservice till protokollet.

### Sammanfattning

Tertialbokslut två för Välfärd samhällsservice avseende perioden januari - augusti visar ett resultat om -15,7 miljoner kronor, vilket är 14,5 miljoner kronor lägre än vad som är budgeterat för perioden. Årsprognosen sänks till -10,9 miljoner kronor, vilket är en negativ budgetavvikelse med -13,6 miljoner kronor. Största avvikelsen finns inom Nacka seniorcenter och beror på de extra insatser som krävs för utvecklingsarbetet på seniorcenter Sjötäppan. Omsorg- och assistansverksamheten visar negativa budgetavvikelser på flertalet enheter.

Generellt visar kundundersökningar och inkomna kundsynpunkter att kunder och besökare är nöjda med de verksamheter som produktionsområdet bedriver. Välfärd samhällsservice uppfattas som en attraktiv arbetsgivare trots att sjuktalen fortfarande är högre än satta mål. I syfte att ge cheferna bättre stöd fortsätter utvecklingen av det systematiska arbetsmiljöarbetet.

### Ärendet

Ärendet beskrivs i sin helhet i bifogad bilaga som är en rapport från uppföljningssystemet Stratsys.

Välfärd samhällsservice samlar alla de kommunala kunderbjudandena inom välfärdsområdet utom de som regleras av skollagen.

Största budgetavvikelsen finns inom Nacka seniorcenter och kopplas till de extra insatser som krävs kring utvecklingsarbetet på Sjötäppan. Även Omsorg- och assistansverksamheten bedöms gå med ett stort underskott. Åtgärder pågår för att vända underskotten. För Sjötäppan är bedömningen att verksamheten kommer gå i underskott 2017 men redan 2018



ha budget i balans. För omsorg- och assistansverksamheten är prognosen mer osäker och det kan bli aktuellt att bland annat gå ur kundvalet för korttidsboende.

Under perioden har Pulsen Combine implementerats för verksamheterna inom vård och omsorg. Pulsen, som utvecklats programmet och implementerat i många kommuner och verksamheter, har framfört att implementeringen för Valfärd samhällsservice är den mest lyckade de deltagit i.

Under sommaren har extra insatser gjorts för kommunens unga. Drygt 400 ungdomar har fått sommarjobb som identifierats och administrerats av Karriärgallerian och fritidsgårdarna har genomfört extra sommaraktiviteter på uppdrag av Fritidsnämnden.

Valfärd samhällsservice fortsätter kvalitetsarbetet med fokus på att samla in kundsynpunkter och registrera avvikelser inom alla verksamhetsområden. Trenden är positiv men mycket arbete återstår inom området. Generellt visar kundundersökningar och inkomna kundsynpunkter på nöjda kunder och besökare inom produktionsområdet.

Sjuktalet är fortfarande högre än målsättningen och utvecklingen av det systematiska arbetsmiljöarbetet fortsätter i syfte att bättre följa upp och stötta cheferna i detta arbete. Produktionsområdet uppfattas fortfarande som en attraktiv arbetsgivare. Det går att rekrytera till de tjänster som utannonseras men många rekryteringar tar betydligt längre tid och har färre kvalificerade slutkandidater än tidigare.

## **Ekonomiska konsekvenser**

Återbetalning av tidigare års ansamlade underskott sker genom ett årligt överskottskrav. Den ändrade årsprognosen medför att återbetalningstakten saktas in.

## **Konsekvenser för barn**

Ett flertal av verksamheterna inom Valfärd samhällsservice vänder sig till barn och unga vuxna. Inom kulturverksamheterna, Bibliotek, Nacka musikskola och Kulturhuset Dieselverkstan är barn och unga vuxna en betydande andel av målgruppen. Även inom verksamheterna som utför stöd och behandling är barnperspektivet en viktig del. Det är högst väsentligt att försöka förstå barnens situation, upplevelser och behov. Ett fortsatt arbete med att öka barns delaktighet i alla öppenvårdsinsatser pågår.

## **Bilagor**

Tertialbokslut 2 för Valfärd samhällsservice 2017

Anette Böe  
Produktionsdirektör

Henrik Feldhusen  
Biträdande produktionsdirektör

Kristina Kriström  
Controller



---

# **Tertialbokslut 2**

## **Välfärd samhällsservice**

### **Tertial 2 2017**

## Innehållsförteckning

<b>1</b>	<b>Sammanfattning.....</b>	<b>3</b>
<b>2</b>	<b>Verksamhetsresultat .....</b>	<b>4</b>
2.1	Bästa utveckling för alla.....	5
	<i>Kommunens verksamhet ska drivas med hög kvalitet, ständiga förbättringar och ligga i framkant inom sitt område. Attraktiv arbetsgivare med kompetenta, stolta, friska och motiverade medarbetare. Utveckla dynamiskt företagsklimat i toppklass som främjar innovation och entreprenörskap.....</i>	5
2.2	Attraktiva livsmiljöer i hela Nacka.....	6
	<i>Skapa goda urbana lokaliseringsförutsättningar för verksamheter och arbetsplatser inom olika branscher i kommersiellt attraktiva lägen. Utveckla infrastruktur som bidrar till stadsutveckling och ökad framkomlighet i nära samspel med regionala och nationella aktörer. Tillhandahålla ändamålsenliga och kostnadseffektiva lokaler, bostäder och anläggningar med högt nyttjande, låg energiförbrukning i giftfria och trygga miljöer.....</i>	6
2.3	Stark och balanserad tillväxt .....	7
	<i>God tillgång till arbetskraft med relevant kompetens för strategiskt viktiga branscher. Stadsutvecklingsekonomi ska vara självfinansierad över tid. Övriga investeringar ska ha en hög grad av självfinansieringsgrad. Kommunens eget markinnehav ska utvecklas så att det bidrar till minst 40% av bostäder och arbetsplatser av det samlade målet till 2030.....</i>	7
2.4	Maximalt värde för skattepengarna.....	8
	<i>Aktiv markpolitik som är tydligt kopplad till näringslivets förutsättningar och en väl fungerande process för att etablera nya företag. Säkerställa att kommunens markinnehav används på ett affärsmässigt sätt. Överskottsmål i kommunal produktion. Kostnadseffektivitet i alla verksamheter.....</i>	8
<b>3</b>	<b>Ekonomiskt resultat .....</b>	<b>9</b>
<b>4</b>	<b>Investeringar.....</b>	<b>11</b>
<b>5</b>	<b>Sjukfrånvaro bland kommunens medarbetare.....</b>	<b>12</b>
<b>6</b>	<b>Åtgärdsplan.....</b>	<b>13</b>

## I Sammanfattning

Tertialbokslut två för Valfärd samhällsservice avseende perioden januari - augusti visar ett resultat om -15,7 miljoner kronor, vilket är 14,5 miljoner kronor lägre än vad som är budgeterat för perioden. Årsprognosen sänks till -10,9 miljoner kronor, vilket är en negativ budgetavvikelse med -13,6 miljoner kronor. Största avvikelsen finns inom Nacka seniorcenter och beror på de extra insatser som krävs för utvecklingsarbetet på seniorcenter Sjötäppan. Omsorg- och assistansverksamheten visar negativa budgetavvikelser på flertalet enheter.

Generellt visar kundundersökningar och inkomna kundsynpunkter att kunder och besökare är nöjda med de verksamheter som produktionsområdet bedriver. Valfärd samhällsservice uppfattas som en attraktiv arbetsgivare trots att sjuktalen fortfarande är högre än satta mål. I syfte att ge cheferna bättre stöd fortsätter utvecklingen av det systematiska arbetsmiljöarbetet.

## 2 Verksamhetsresultat

Välfärd samhällsservice levererar välfärdstjänster inom ett stort antal områden i Nacka. Uppdrag från sju olika nämnder utförs och flertalet Nackabor kommer i kontakt med någon av verksamheterna när de exempelvis besöker någon av Nackas idrottsanläggningar, bibliotek, fritidsgårdar, äldreboenden, öppna verksamheter eller kulturhuset Diesilverkstan. Omkring 1500 medarbetare är verksamma inom produktionsområdet och omsättningen för 2017 är budgeterad till 562 miljoner kronor.

Utmaningarna vid Nacka seniorcenter Sjötäppan har fortsatt under tertiäl två. Verksamheten har inte lyckats komma till rätta med de brister som identifierats i den takt som krävts. Detta har lett till att Äldrenämnden har utfärdat en varning till Välfärd Samhällsservice. Under processen har såväl verksamhetschefen för Nacka seniorcenter som enhetschefen för Sjötäppan valt att lämna sina anställningar i Nacka kommun. En ny ledning är på plats och kraftfulla åtgärder har vidtagits för att komma tillrätta med problemen. En effekt av händelserna är mycket höga kostnader för insatser och inhyrd personal.

En upphandling har skett av driften av Nackas folkbibliotek. Välfärd samhällsservice lade bud på fyra av de sex biblioteken men lyckades inte vinna något av dem. Nuvarande bibliotek tas över av ny entreprenör 2019. Förberedelser för överlämnande har initierats under sommarmånaderna, bland annat i form av information till medarbetare och förberedelser för dialog med den nya entreprenören.

Under perioden har dokumentationssystemet Pulsen Combine implementerats för verksamheterna inom vård och omsorg. Pulsen, som utvecklats av programmet och implementerat i många kommuner och verksamheter, har framfört att implementeringen för Välfärd samhällsservice är den mest lyckade de deltagit i.

Under sommaren har extra insatser gjorts för kommunens unga. Drygt 400 ungdomar har fått sommarjobb som identifierats och administrerats av Karriärgallerian och fritidsgårdarna har genomfört extra sommaraktiviteter på uppdrag av Fritidsnämnden.

Sammanställning statsbidrag		
Enhet	Syfte	Beslutat belopp (tkr)
Seniorcenter Ektorp	Utökad bemanningen nattetid på demensenheterna	1 445
Seniorcenter Talliden	Utökad bemanningen nattetid på demensenheterna	965
Seniorcenter Sjötäppan	Utökad bemanningen nattetid på demensenheterna	974
Seniorcenter Sofiero	Utökad bemanning dagtid för att möjliggöra arbete enligt demensriktlinjer.	472
Seniorcenter Älta	Utökad bemanning dagtid för att möjliggöra arbete enligt demensriktlinjer.	372
Beroendeverksamheten	Pilotprojektet <i>Case Manager som servicefunktion</i> .	830
Personligt ombud	Anställning av 4 extra personliga ombud.	1 210
		<b>6 268</b>

Beslutade belopp gällande statsbidrag är i linje med bedömning i mål och budget för 2017.

## 2.1 Bästa utveckling för alla

**Kommunens verksamhet ska drivas med hög kvalitet, ständiga förbättringar och ligga i framkant inom sitt område. Attraktiv arbetsgivare med kompetenta, stolta, friska och motiverade medarbetare. Utveckla dynamiskt företagsklimat i toppklass som främjar innovation och entreprenörskap.**

—

### Kommentar

Välfärd samhällsservice arbetar systematiskt med kvalitetsfrågor och i detta arbete är kundinflytande och kundsynpunkter bärande delar. Bedömningen är att kund- och medborgarnöjdheten ligger på en hög nivå inom de flesta verksamheter inom Välfärd samhällsservice. Ett utvecklingsområde är att hitta bra mätmetoder för nöjdhet i de verksamheter där mätningar inte genomförs.


Alla verksamheter tar emot och hanterar synpunkter från kunder och medborgare kontinuerligt. Ett ständigt förbättringsområde är dock att utveckla en bättre systematik i syfte att lättare kunna genomföra kvantitativa analyser för att kunna identifiera kvalitetsbrister och utvecklingsmöjligheter. Kundernas upplevelse av delaktighet och inflytande är en förutsättning för att bibehålla eller öka kundnöjdheten.

Omsorgsverksamheterna arbetas med en specifikt framtagen delaktighetsmodell i syfte att underlätta dialogen mellan brukare och personal. Inom vård- och omsorgsverksamheterna är brukarråd och husmöten och andra former av möten forum för att skapa delaktighet och inflytande. Verksamheter inom stöd och behandling utformar en individuellt utformad överenskommelse om hur stödet ska utformas.

Inom vård och omsorg upprättas en genomförandeplan där kunden görs delaktig i hur insatsen ska utformas. Hur en genomförandeplan upprättas och vilken delaktighet som erbjuds kunden är ett väsentligt utvecklingsområde inom flera verksamheter. Inom fritidsverksamheten arbetar medarbetarna kontinuerligt för att skapa delaktighet och inflytande för ungdomarna på olika sätt. Kulturhuset Dieselverkstaden arbetar systematiskt med förslag som kommer från besökarna. Här används även kundernas utvärderingar för att utveckla verksamheten.

Flera verksamheter arbetar systematiskt men att registrera, åtgärda och följa upp olika former av avvikelser. Det är väsentligt att fler verksamheter hittar en verksamhetsanpassad systematik för att kunna identifiera kunder och medborgares behov och önskemål.

Ett prioriterat utvecklingsområde inom hela Välfärd samhällsservice är att utveckla metoderna för egenkontroll. Händelserna på Seniorcenter Sjötäppan under året har visat på behovet av en än mer strukturerad och systematisk egenkontroll.

	Indikatorer	Utfall 2015	Utfall 2016	Utfall 2017	Mål 2017	
	Antal registrerade kund- medborgarsynpunkter	394	395	352	1 000	T1 T2 T3



## 2.2 Attraktiva livsmiljöer i hela Nacka

**Skapa goda urbana lokaliseringsförutsättningar för verksamheter och arbetsplatser inom olika branscher i kommersiellt attraktiva lägen. Utveckla infrastruktur som bidrar till stadsutveckling och ökad framkomlighet i nära samspel med regionala och nationella aktörer. Tillhandahålla ändamålsenliga och kostnadseffektiva lokaler, bostäder och anläggningar med högt nyttjande, låg energiförbrukning i giftfria och trygga miljöer.**

### Kommentar

Välfärd samhällsservice har verksamheter i alla kommunens delar. En stark påverkan på livsmiljöerna för många som bor i eller besöker Nacka kopplas till drift och underhåll av de idrottsanläggningar där produktionsområdet har driftansvaret.

Inom bibliotek och fritidsgårdar men även på vård och omsorgsboenden är arbetet med trivsel, trygghet och tillgänglighet högt prioriterat. Produktionsområdet bedriver verksamheter i lokaler som ägs av ett stort antal olika fastighetsägare. Arbetet pågår ständigt med att anpassa dessa lokaler efter de behov som respektive verksamhet har. Under 2017 pågår flera projekt kring hygienutrymmen samt gemensamhetslokaler och besöksytor.

Flertalet verksamheter arbetar med att minska miljöbelastning på olika sätt. Källsortering och ambitionen att handla hållbara produkter och tjänster är de vanligaste insatserna men även insatser för att minska resande och att minska antalet utskrifter förekommer. Ett arbete att hitta effektiva metoder att följa upp exempelvis hållbara inköp och arbetet behöver göras och planeras till 2018. I dagsläget är det mycket svårt att exempelvis redovisa andelen inköpta ekologiska livsmedel för de mindre boendena som handlar livsmedel i de lokala butikerna.

I takt med att Nacka växer kommer nya verksamhetslokaler att behövas, både för att hantera ökade volymer och nya uppdrag men också för verksamheter som behöver flyttas. Det är prioriterat att i samspel med territorieprocesserna hitta sätt att bevaka produktionsområdets intressen och behov både i centrala Nacka och i andra utvecklingsprojekt. Välfärd samhällsservice deltar i ett förberedande arbete för ett eventuellt äldreboende i egen regi i Älta centrum. Ett annat projekt pågår med målsättningen att samla flera verksamheters ledning och administration i en gemensam lokal, troligen i Ektorps centrum.

## 2.3 Stark och balanserad tillväxt

**God tillgång till arbetskraft med relevant kompetens för strategiskt viktiga branscher. Stadsutvecklingsekonomi ska vara självfinansierad över tid. Övriga investeringar ska ha en hög grad av självfinansieringsgrad. Kommunens eget markinnehav ska utvecklas så att det bidrar till minst 40% av bostäder och arbetsplatser av det samlade målet till 2030.**

### Kommentar

Tillgång till kvalificerad arbetskraft är av största vikt för kvalitet och effektivitet inom hela produktionsområdet. Under senaste åren har det inom en del områden blivit allt svårare att rekrytera medarbetare för både tillsvidareanställning och för olika former av visstidsanställningar. Rekryteringar tar också ofta längre tid och kandidaterna bestämmer sig allt senare för om de vill ta anställning. Detta märks påtagligt i samband med rekrytering av extrapersonal för sommarperioden.

Nyckelkompetenser inom vård- och omsorgsverksamheterna såsom sjuksköterskor och ledare är ofta svåra att rekrytera vilket ofta skapar behov att hitta tillfälliga lösningar med hjälp av bemanningsföretag. Bland kandidaterna till tjänster som undersköterskor märks ofta låg språkkunskap och stort behov av stöd och handledning för att komma in i sina uppdrag. Inom Nacka seniorcenter planeras en arbetsförlagd utbildning i svenska för medarbetarna i samarbete med kommunens utbildningsexperter.

Produktionsområdet arbetar för att vara en del av ett växande Nacka och målet är att minst behålla nuvarande marknadsandelar.

Arbetet med marknadsföring och kommunikation har intensifierats. Marknadsföringsmässigt utgår arbetet från de olika målgruppernas behov och intresse och kommunikationen anpassas efter de kanaler kunderna vill använda sig av. Arbetet med hemsidor och sociala medier pågår ständigt. Generellt sett ökar både antal besök på webben och följare på sociala medier.

Volontär i Nacka har mer än fördubblat antal unika sidvisningar från 1078 till 2786. Nacka musikskola har också en positiv trend i besöksstatistiken med 25 % ökning under tertiäl 2. Fritidsgårdarna har använt sig av annonsering via sociala medier. Med målgruppsinriktad annonsering för sina aktiviteter har de kunnat nå ett stort antal nackaungdomar för låga kostnader.

## 2.4 Maximalt värde för skattepengarna

**Aktiv markpolitik som är tydligt kopplad till näringslivets förutsättningar och en väl fungerande process för att etablera nya företag. Säkerställa att kommunens markinnehav används på ett affärsmässigt sätt. Överskottsmål i kommunal produktion. Kostnadseffektivitet i alla verksamheter.**

—

### **Kommentar**

Se avsnitt 3, ekonomiskt resultat.

### 3 Ekonomiskt resultat

Produktionsområdet Valfärd samhällsservice visar för perioden januari - augusti 2017 ett utfall om -15,7 miljoner kronor, vilket är en negativ budgetavvikelse om -14,5 miljoner kronor.

Utfallet för Nacka seniorcenter uppgår för perioden januari - augusti till -10,5 miljoner kronor, vilket innebär en negativ avvikelse mot budget om -9,2 miljoner kronor. I stort sett hela den negativa budgetavvikelsen återfinns hos seniorcenter Sjöträpan. De extraordinära händelser som inträffade där under början av året har medfört stort behov av extra personella resurser och andra ej budgeterade verksamhetskostnader. I resultat ingår en kostnad om 0,7 miljoner kronor avseende fakturer som har bestridits, och därmed finns en möjlig kostnadsreduktion med detta belopp.

Största orsakerna till budgetavvikelsen för Sjöträpan (i mnkr)	Utfall	Budget	Avvikelse
Lönekostnad - arbetad tid	-16,0	-15,4	-0,6
Lönekostnad - ej arbetad tid (avgångsvederlag, lön vid avstängning, sjuklön, semesterlön)	-3,6	-0,2	-3,4
Personalomkostnadspålägg	-8,0	-6,6	-1,4
Tillfälligt inhyrd personal	-1,8	0	-1,8
Konsultkostnader och övriga främmande tjänster	-0,7	-0,5	-0,2
<b>Totalt</b>	<b>-30,1</b>	<b>-22,7</b>	<b>-7,4</b>

Den första augusti byttes ledningen på Sjöträpan ut och fokus ligger sedan dess på att bromsa den negativa resultatutvecklingen parallellt med kvalitetshöjande insatser. Det är inte troligt att det i någon större utsträckning är möjligt att minska budgetavvikelsen till årsbokslutet, varför årsprognosen skrivs ner till -8,5 miljoner kronor för Sjöträpan seniorcenter

Omsorg- och assistansverksamheten har ett utfall på -6,4 miljon kronor för perioden januari - augusti, vilket är en negativ avvikelse mot budget om -6,1 miljoner kronor. Inom Omsorg- och assistansverksamheten är det fyra enheter som står för största negativa avvikelserna mot budget:

Personlig assistans har en negativ budgetavvikelse om -2,3 miljoner kronor. I och med att Försäkringskassan under året har ändrat sin ersättningsmodell från förskotts- till efterskottsbetalning så har uppföljningen av intäkter försvårats och det finns viss osäkerhet om ifall alla intäkter finns med i resultatet för tertial två. Detaljerad genomgång kommer att genomföras under tertial 3 för att säkerställa intäkterna till årsbokslutet. Personalkostnaderna överstiger budget med 1,8 miljoner kronor, vilket har flera orsaker. Dels översteg PAN-anställdas (Personlig och anhörigvårdare) kostnad för semesterlöner budget med 0,5 miljoner kronor och dels utgörs PAN-anställda allt oftare av tillsvidareanställda vilket medför längre uppsägningstider och därmed högre kostnader när kunder avslutas.

Gruppboendena har en negativ budgetavvikelse om -1,6 miljoner kronor. Orsaken är framförallt att nivåbedömningarna inte justeras upp trots att verksamheten under senaste tertialet krävt ökade personella resurser. Orsakerna till detta är att stödbehov hos kunder har ökat på några av enheterna och att bemanningen dagtid har behövt ökas på grund av flera boende inte är på daglig verksamhet. Dessutom har en specifik situation uppkommit på en av enheterna där mer personal behövts för att garantera de boendes säkerhet. Slutligen har behoven på en enhet ändrats så att sovande jour har införts, vilket medfört ökade personalkostnader.

Daglig verksamhet visar en negativ budgetavvikelse om -1,4 miljoner kronor. I början av året lades Kärrtorp/Knarnäs ner, vilket krävde extra personella resurser och därmed höjda personalkostnader. Det har visats stort intresse för den förändrade verksamheten Eko Kultur, vilken är fullbelagd och dessutom har kö. SKAPA har behov av att dra ner på antalet platser och letar aktivt efter nya geografiskt lämpliga och ändamålsenliga lokaler för att kunna bedriva verksamheten med ett resultat i balans. Vid jämförelse med samma period 2016 noteras en tydlig

positiv trend. Då var den negativa budgetavvikelsen -2,6 miljoner kronor för Daglig verksamhet.

Korttidsboende visar en negativ budgetavvikelse för perioden om -1 miljon kronor. Avvikelsen har främst uppstått genom att checkintäkterna är lägre än budgeterat. Biståndsbesluten beviljas för allt färre dagar och då vill de flesta kunder förlägga dessa dagar på helger. Eftersom det inte alltid är möjligt att erbjuda alla kunder vistelse under helgerna har ett antal kunder valt att säga upp sina platser. Dock har en del nya kunder inkommit under andra tertialet, vilket förväntas ge en viss intäktsökning under tredje tertialet. Diskussioner pågår med uppdragsgivaren om att utveckla tjänster riktade mot de kunder som har störst omsorgsbehov. Om inte trenden snabbt kan vändas kan det bli aktuellt för Valfärd samhällsservice att gå ur kundvalet.

Sammantaget justerar Omsorg- och assistansverksamheten ner prognosen med -5 miljoner kronor jämfört med budget till en årsprognos om -4,5 miljoner kronor.

Individ- och familjeverksamheten avviker negativt mot budget med -0,7 miljoner kronor. Avvikelsen kommer nästan uteslutande från socialpsykiatriska verksamheten (-1,3 miljoner kronor jämfört mot budget) där orsaken är att ersättning för boendechecken är för låg i förhållande till verksamhetens kostnader att utföra tjänsten. Fortsatt dialog med uppdragsgivaren pågår och det kan bli aktuellt för Valfärd samhällsservice att gå ur kundvalet.

Flykting- och etableringsverksamheten har ett utfall om 1,7 miljoner kronor för perioden, vilket är en positiv budgetavvikelse om 1,6 miljoner kronor. Trots de minskade ersättningsnivåerna från och med maj, avviker HVB för ensamkommande fortfarande positivt mot budget (+0,9 miljoner kronor). Etableringsstöd och stödboende visar negativ avvikelse (-0,3 miljoner kronor). Bedömningen är att denna del av verksamheten ska avsluta året enligt budget, det vill säga med ett nollresultat.

Verksamhet, tkr	Ack utfall 2017			Ack budget 2017		Helår budget och prognos 2017			
	Kostnader (-) Intäkter (+)	Utfall intäkter	Utfall kostnader	Utfall netto	Budget netto	Budget- avvikelse	Budget netto	Prognos netto	Prognos avvikelse
Ledning- och verksamhetsstöd		1 541	-1 903	-362	540	-902	657	657	0
Individ- och familjeverksamheten		36 881	-37 349	-468	229	-697	263	263	0
Idrotts- och fritidsverksamheten		35 395	-33 889	1 506	449	1 057	248	248	0
Kulturverksamheten		46 291	-47 290	-999	-995	-4	-362	-362	0
Omsorg- och assistansverksamheten		78 462	-84 857	-6 395	-252	-6 143	578	-4 500	-5 078
Nacka seniorcenter		159 138	-169 676	-10 538	-1 331	-9 207	1 158	-7 342	-8 500
Flykting- och etableringsverksamheten		20 423	-18 747	1 676	115	1 561	134	134	0
Arbets- och karriärverksamheten		3 422	-3 542	-120	32	-152	24	24	0
<b>Summa</b>		<b>381 553</b>	<b>-397 253</b>	<b>-15 700</b>	<b>-1 213</b>	<b>-14 487</b>	<b>2 700</b>	<b>-10 878</b>	<b>-13 578</b>

## 4 Investeringar

Inga pågående investeringsprojekt finns per sista augusti 2017.

För 2017 finns en investeringsram på 1,5 miljoner kronor. Helårsprognosen är att 0,3 miljoner kronor av denna ram kommer att tas i anspråk för investeringar i inventarier för Nacka seniorcenter.

### Investering per nämnd

	Utfall T2 2017			Årsbudget						Årsprognos	Totalt
	Inkomster	Utgifter	Netto	2017 Inkomster	2017 Utgifter	2017 Netto	2018 Netto	2019 Netto	2020 Netto	2021=> Netto	Netto
Investeringar per nämnd, mnkr											
Beslutad budget T1 2017											
Ny budget och årsprognos 2021=>											
Differens mellan beslutad och ny budget											
Varav:											
Nya investeringar											
Tilläggsinvesteringar											

## 5 Sjukfrånvaro bland kommunens medarbetare

Välfärdssamhällsservice följer medarbetarnas sjukfrånvaro separat för vård- och omsorgspersonal respektive tjänstemän. I jämförelse med förra tertialet har den totala sjukfrånvaron minskat, vilket är positivt. Sjukfrånvaron ligger generellt något högre än målvärdena. Siffrorna anger alltid sjukfrånvaron från 1 januari till aktuell mätpunkt.

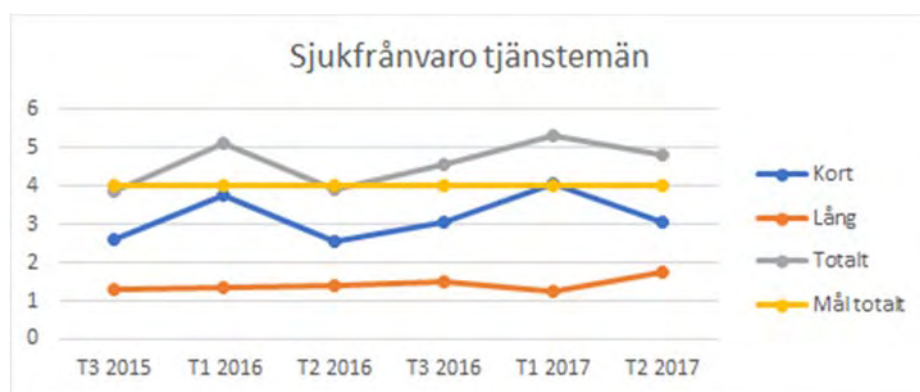
### Sjukfrånvaro vård och omsorg

	T3 2015	T1 2016	T2 2016	T3 2016	T1 2017	T2 2017
Kort	5,18	5,72	5,42	5,37	5,89	5,26
Lång	2,95	2,82	2,73	3,22	3,17	3,13
Totalt	8,13	8,54	8,14	8,59	9,07	8,39
Mål totalt	7	7	7	7	7	7



### Sjukfrånvaro tjänstemän

	T3 2015	T1 2016	T2 2016	T3 2016	T1 2017	T2 2017
Kort	2,58	3,77	2,55	3,06	4,06	3,05
Lång	1,29	1,34	1,38	1,49	1,25	1,75
Totalt	3,87	5,11	3,93	4,55	5,31	4,80
Mål totalt	4	4	4	4	4	4



Det är angeläget att cheferna fortsätter arbeta förebyggande med tidiga insatser för att kartlägga och sänka sjukfrånvaron. För en effektiv arbetslivsinriktad rehabilitering ska chefen aktivt följa upp tidiga tecken på ohälsa och driva processen proaktivt. HR-strategerna besöker regelbundet verksamheterna för att stötta i arbetet kring åtgärder och uppföljning. Under hösten kommer samtliga chefer erbjudas utbildning i Nacka Kommuns nya rehabiliteringsprocess. Processen ska tydliggöra och stödja i rehabiliteringsarbetet och bör på sikt ge en positiv effekt på sjuktalet.

## 6 Åtgärdsplan

### Omsorg- och assistansverksamheten

Åtgärder för kostnadsänkning	År / månad	Beslutsdatum	Budgeterad kostnadsänkning eller intäktsökning, Tkr	Varav personal, tkr	Utfall åtgärder, tkr	När i tid åtgärd fått full effekt	Kommentar
<b>DAGLIG VERKSAMHET</b>							
Nivåhöjning SKAPA och Björknäs	17/12		50			2017/18	Föra dialog med myndigheten för att checknivåerna i större utsträckning ska anpassas till kundernas behov av stöd. Inväntar svar från myndigheten
Nya kunder SKAPA och Björknäs	17/12		150			2017/18	Bara möjligt att erbjuda plats till lämplig kund - fungerar ej med rullstol och assistent i befintliga lokaler
Minskad bemanning SKAPA	17/12		300	300		2017/18	Kostnadsänkning av arbetskraft sep-dec
Fortsatt effektivisering av resursbehov och vikariebemanning							
Översyn av lokaler							Med syfte att hitta billigare och mer ändamålsenlig lokal
Ökad samverkan mellan verksamheterna i syfte att minska personalkostnader							
<b>PERSONLIG ASSISTANS</b>							
Analys intäkter	17/12		650			2017/18	Detaljerad genomgång kommer att genomföras under tertiäl 3 för att säkerställa intäkternas fullständighet till årsbokslutet
<b>KORTTIDSBOENDE</b>							
Minskning av personal	17/12		200	200		2017/18	Personal som slutar med naturlig avgång kommer inte ersättas
Översyn av resursbehov	17/12		100	100		2017/18	Effektivisering av beläggning kontra resursbehov i syfte att utnyttja personalresurserna på mer optimalt sätt
<b>GRUPPBOSTÄDER</b>							
Fortsatt lägre grundbemanning och effektivisering av resursbehovet	17/12		600	600		2017/12	De extra personalresurser som krävts under T2 upphör till viss del.
Anpassning av checknivåer till stödbehov							Fortsatt dialog med myndigheten för att checknivåerna i större utsträckning ska anpassas till de boendes behov av stöd
<b>Totalt</b>			<b>2 050</b>	<b>1 200</b>			



**Seniorcenter Sjötäppan**

Åtgärder för kostnadssänkning	År / månad	Beslutsdatum	Budgerad kostnadssänkning eller intäktsökning, Tkr	Varav personal, tkr	Utfall åtgärder, tkr	När i tid åtgärd fått full effekt	Kommentar
Kostnadsbesparande åtgärder kommer framförallt vara inom daglig bemanning	2017	2017	495	495		2017	Att så långt som möjligt utan att det påverkar kunds behov av insats eller medarbetares arbetsmiljö, leda och fördela arbete inom befintlig personell resurs
Bestridande av två fakturor motsvarande 660 tkr samt utföra en kartläggning av inköpsvanor	2017	2017	660			2017	Medvetandegöra och kostnadseffektivisera inköpsansvariga
Beläggning av tidigare personalexpedition.	2017	2017	126			2017	Ökade checkintäkter genom ytterligare en plats
<b>Totalt</b>			<b>1 281</b>	<b>495</b>			

**Hela produktionsområdet Valfärd samhällsservice**

Åtgärder för kostnadssänkning	År / månad	Beslutsdatum	Budgerad kostnadssänkning eller intäktsökning, Tkr	Varav personal, tkr	Utfall åtgärder, tkr	När i tid åtgärd fått full effekt	Kommentar
Genomgång av central rutin för betalning lönebidrag från Arbetsförmedlingen	2017		300	300		17/12	Notering har gjorts inom flera olika verksamheter att ersättning för lönebidrag inte erhållits under flera månader.
<b>Totalt</b>			<b>300</b>	<b>300</b>			

Kommunstyrelsen

## Investeringsram Valfärd samhällsservice 2020

### Förslag till beslut

Kommunstyrelsen föreslår kommunfullmäktige att bevilja produktionsområdet Valfärd samhällsservice investeringsmedel om 1,5 miljoner kronor och notera investeringssammanställningen.

### Sammanfattning

För att verksamheterna ska kunna fungera kundanpassat och effektivt behöver inventarier och verktyg i form av system och apparater inköpas och/eller uppdateras. Att kunna ersätta möbler, tekniska hjälpmedel samt larm och trygghetssystem är nödvändigt dels för att verksamheten ska kunna utföras med god kvalitet och dels av arbetsmiljösäl.

Produktionsområdet Valfärd samhällsservice har en av kommunfullmäktige beslutad investeringsram för 2018 och 2019 på 1,5 miljoner kronor per år. För 2020 föreslår Valfärd samhällsservice en investeringsram på 1,5 miljoner kronor.

### Ärendet

Produktionsområdet Valfärd samhällsservice har under flera år haft en investeringsram på 1,5 miljoner kronor. Avsikten är att hela produktionsområdets investeringar ska rymmas inom denna ram.

För 2017 finns en investeringsram på 1,5 miljoner kronor. Helårsprognosen för 2017 är att 0,3 miljoner kronor av denna ram kommer att tas i anspråk och 1,2 miljoner inte kommer att nyttjas. För 2017 har hittills ingen del av investeringsramen använts. Investeringar i form av inventarier för Nacka seniorcenter är dock inplanerade till senare delen av året.

Inom produktionsområdets drygt 50 enheter finns behov av möbler, övriga inventarier, hjälpmedel för funktionshindrade (t ex liftar inom vård- och omsorgsboenden), olika verktyg och system (t ex larm- och trygghetssystem inom äldreården) samt mobila

stödsystem för kvalitetssäkring av utförda tjänster gentemot kunder. Utöver inventarier kan även anpassning och omställning av lokaler vid verksamhetsförändringar bli aktuella.

Produktionsområdet Vårld samhällsservice har en, av kommunfullmäktige beslutad investeringsram för 2018 på 1,5 miljoner kronor och för 2019 på 1,5 miljoner kronor. För 2020 föreslår Vårld samhällsservice en investeringsram på 1,5 miljoner kronor.

Projekt, tkr	Prioritering	Tidigare beslutad projektbudget			Förslag nytt beslut			Ny projektbudget			Årsbudget för tillkommande investeringar				Årsprognos
		Inkomster	Utgifter	Netto	Inkomster	Utgifter	Netto	Inkomster	Utgifter	Netto	2017 Netto	2018 Netto	2019 Netto	2020 Netto	2021 => Netto
Inventarier	Angeläget	0	0	0	0	-1 500	-1 500	0	-1 500	-1 500	0	0	0	-1 500	0
Summa nya investeringar		0	0	0	0	-1 500	-1 500	0	-1 500	-1 500	0	0	0	0	0
Totalt tillkommande investeringar					0	-1 500	-1 500	0	-1 500	-1 500	0	0	0	0	0

Projekt, tkr	Tillkommande årlig kapitaltjänstkostnad	Total årlig kapitaltjänstkostnad	Tillkommande årlig driftskostnad	Total årlig driftskostnad	Aktivering (ÅÅÅÅMM)
Inventarier		-338	-338	0	0 202012
Summa		-338	-338	0	0
Totalt tillkommande investeringar		-338	-338	0	0

## Ekonomiska konsekvenser

För produktionsområdets ca 50 enheter behövs en investeringsram. Det finns inte några möjligheter att bekosta större inköp inom enheternas driftbudget. Att kunna ersätta möbler, tekniska hjälpmedel, larmsystem etc. är nödvändigt, dels för att kunna utföra verksamhetens uppdrag på bästa sätt och dels av arbetsmiljöskäl. Stor återhållsamhet beträffande investeringsmedel präglar hela produktionsområdet.

## Konsekvenser för barn

Ett flertal av verksamheterna inom Vårld samhällsservice vänder sig till barn och unga vuxna. För att verksamheterna ska kunna fungera kundanpassat och effektivt mot dessa målgrupper behöver inventarier och verktyg i form av system och apparater inköpas och/eller uppdateras.

Anette Böe  
 Produktionsdirektör

2017-09-06

TJÄNSTESKRIVELSE  
KFKS 2017/770

Kommunstyrelsen

## Investeringsram Valfärd skola 2020

### Förslag till beslut

Kommunstyrelsen föreslår kommunfullmäktige att bevilja produktionsområdet Valfärd skola investeringsram om 40 miljoner kronor för 2020 och notera investeringssammanställningen.

### Sammanfattning

För 2019 är Valfärd skolas investeringsram 35 miljoner kronor. Avsikten är att alla investeringar ska rymmas inom Valfärd skolas investeringsram. Idag finns det behov av att förbättra arbetsmiljön i våra verksamheter bland annat avseende nya inventarier. Utöver inventarier har Valfärd skola kostnader för investeringar för anpassning och omställning av lokaler vid verksamhetsförändringar samt byte av låssystem. Ramen behöver även användas när det uppstår oplanerade verksamhetsavbrott.

Våra skolgårdar är eftersatta och behöver renoveras vilket också medför betydande investeringskostnader.

Valfärd skola föreslår 40 miljoner kronor i investeringsram för 2020.

### Ärendet

Valfärd skolas investeringsram för 2019 är 40 miljoner kronor. Avsikten är att alla investeringar ska inrymmas inom Valfärd skolas ram. När en resultatenhet behöver köpa in nya inventarier till sina förskolor och skolor och inköpet överstiger 0,1 miljoner kronor ska detta tas som en investering enligt kommunens regelverk. Idag finns det behov av att förbättra arbetsmiljön i våra verksamheter, bland annat att förnya inventarier som är slitna. Enheter som behöver söka pengar ur Valfärd skolas ram ökar i antal.



Utöver inventarier har Valfärd skola kostnader för investeringar för anpassning och omställning av lokaler vid verksamhetsförändringar samt byte av låssystem. Ramen behöver även användas när det uppstår oplanerade verksamhetsavbrott som t.ex. en brand eller en större vattenskada. Vid tillfällen som dessa kan enheter behöva utrusta nya klassrum med nya inventarier på kort tid.

Att köpa inventarier till nya lärmiljöer kostar mycket pengar. Flera skolgårdar är eftersatta och behöver renoveras vilket medför behov av investeringsmedel. Andra kostnader som går på investeringsramen är t.ex. att säkerställa en trygg och säker utemiljö och utrusta den med lekmaterial. Även kostnader för larm och övervakningskameror behöver tas inom ramen.

Investeringsramen bygger på nu kända förhållanden. Vid ytterligare kapacitetsökning och/eller nybyggnation av förskolor och skolor kan Valfärd skola behöva återkomma med begäran av utökad ram för inventarier.

Valfärd skola föreslår 40 miljoner kronor i investeringsram för 2020.

Projekt, tkr	Prioritering	Tidigare beslutad projektbudget			Förslag nytt beslut			Ny projektbudget			Årsbudget för tillkommande investeringar				Årsprognos	
		Inkomster	Utgifter	Netto	Inkomster	Utgifter	Netto	Inkomster	Utgifter	Netto	2017	2018	2019	2020	2021 =>	
Inventarier	Angeläget	0	0	0	0	-40 000	-40 000	0	-40 000	-40 000	0	0	0	0	-40 000	0
Summa nya investeringar		0	0	0	0	-40 000	-40 000	0	-40 000	-40 000	0	0	0	0	0	0
Totalt tillkommande investeringar					0	-40 000	-40 000	0	-40 000	-40 000	0	0	0	0	0	0

Projekt, tkr	Tillkommande årlig kapitaltjänstkostnad	Total årlig kapitaltjänstkostnad	Tillkommande årlig driftskostnad	Total årlig driftskostnad	Aktivering (ÅÅÅÅMM)
Inventarier	-7 592	-7 592	-7 592	0	202012
Summa	-7 592	-7 592	-7 592	0	0
Totalt tillkommande investeringar	-7 592	-7 592	-7 592	0	0

## Ekonomiska konsekvenser

Om investeringsramen ökas kan Valfärd skola ges större möjlighet att arbeta mer långsiktigt och därmed mer kostnadseffektivt.

Einar Fransson  
Produktionsdirektör Valfärd skola

2017-09-06

TJÄNSTESKRIVELSE  
KFKS 2017/19

Kommunstyrelsens verksamhetsutskott

## Underlag inför affärsplan för Velfärd samhällsservice 2018 - 2020

### Förslag till beslut

Kommunstyrelsens verksamhetsutskott noterar informationen till protokollet.

### Sammanfattning

Ärendet redovisar utgångspunkterna för den affärsplan för perioden 2018 – 2020 som Velfärd samhällsservice ska ta fram förslag tillsammans med verksamhetens internbudget.

### Ärendet

Ärendet omfattar inledande delarna av underlaget för affärsplanen inkluderande produktionsområdets ansvar och uppgifter, utgångsläge samt fokusområden och resultatindikatorer. Underlaget för affärsplanen är skriven innan förutsättningarna för kommande år vad gäller finansiering och prioriteringar från kommunfullmäktiga är beslutade. Se bilaga 1.

Det kommande förslaget till affärsplanen kommer även att omfatta resursfördelning samt en framåtblick vad gäller utmaningar och möjligheter när de ekonomiska förutsättningarna är klara.

### Ekonomiska konsekvenser

Återbetalning av tidigare års ansamlade underskott sker genom ett årligt överskottskrav. Ekonomiska förutsättningar inför kommande år avvaktar beslut kommunfullmäktiges beslut om Mål och budget.

### Konsekvenser för barn

Ett flertal av verksamheterna inom Velfärd samhällsservice vänder sig till barn och unga vuxna. Inom kulturverksamheterna, Bibliotek, Nacka musikskola och Kulturhuset Dieselverkstan är barn och unga vuxna en betydande andel av målgruppen. Även inom verksamheterna som utför stöd och behandling är barnperspektivet en viktig del. Det är



högst väsentligt att försöka förstå barnens situation, upplevelser och behov. Ett fortsatt arbete med att öka barns delaktighet i alla öppenvårdsinsatser pågår.

## **Bilagor**

Bilaga 1 Affärsplan Valfärd samhällsservice 2018 – 2020

Anette Böe  
Produktionsdirektör  
Valfärd samhällsservice

Henrik Feldhusen  
Biträdande produktionsdirektör  
Valfärd samhällsservice

## **Affärsplan Valfärd samhällsservice 2018 - 2020**

### **I. Produktionsområdets ansvar och uppgifter**

Valfärd samhällsservice ska vara medborgarnas naturliga val inom alla verksamhetsområden. Valfärd samhällsservice ska bidra till Nacka kommuns goda varumärke och ekonomi.

Tillsammans med medborgare, kunder, myndigheter och andra aktörer utvecklas verksamheterna kontinuerligt. Nya sätt att lösa framtidens utmaningar prövas, utvärderas och används. Valfärd samhällsservice har god erfarenhet av ett långsiktigt och genomgripande kvalitetsarbete samt hög kompetens och engagemang hos medarbetare och ledare. Tack vare detta kan produktionsområdet åta sig nya verksamhetsområden och uppdrag på ett effektivt och välstrukturerat sätt.

### **Organisation**

Valfärd samhällsservice leds av produktionsdirektören som har det samlade ansvaret för hela produktionsområdet. Under produktionsdirektören finns sju verksamhetsområden som leds av en verksamhetschef vardera. Verksamhetschefen har resultatansvar och arbetsgivaransvar inom respektive område. Ett verksamhetsområde kan bestå av flera enheter som i sin tur har olika uppdrag eller finns på flera geografiska platser. Exempelvis är de sex kommunala fritidsgårdarna en enhet som i sin tur ingår i Idrotts- och fritidsverksamheten.

En översyn av hur Valfärd samhällsservice ska organiseras, styras och följas upp pågår. Syftet är att öka effektivitet, synergier och samverkan. Inriktningen är att ha färre men större samlade områden inriktade på likartade uppdrag. Siffror för omsättning och antal medarbetare nedan baserar på prognoser för 2017 och beräknade nya uppdrag för 2018. Budget för 2018 är inte klar.



### **Nacka seniorcenter**

Nacka seniorcenter består av fem särskilda boenden för äldre samt Natt – och larmpatrull i ordinärt boende. Verksamhetsområdet omsätter cirka 235 miljoner kronor och står därmed för nästan hälften av produktionsområdets omsättning. Totalt arbetar nästan 400 medarbetare inom Nacka seniorcenter. Nacka Seniorcenter finns i Ektorp, Finntorp, Saltsjöbaden, Saltsjö-Boo och Älta. Förutom boende för cirka 300 personer erbjuds också dagverksamhet på vissa boenden med runt 700 deltagare i månaden.

### **Omsorg- och assistansverksamheten**

Omsorg- och assistansverksamheten vänder sig till kunder som har behov av stöd enligt lagen om särskilt stöd och service för funktionshindrade (LSS). Inom verksamhetsområdet, som har cirka 300 medarbetare, erbjuds bland annat gruppboendestäder, daglig verksamhet, korttidsboende och sommarkollo för barn och unga. Dessutom ingår personlig assistans, avlösning och ledsagning. Verksamhetsområdet omsätter cirka 120 miljoner kronor per år och har ungefär 170 kunder på boenden, daglig verksamhet och korttidsboende. De utför även omkring 150 000 timmar personlig assistans per år.

### **Kulturverksamheten**

I verksamhetsområdet ingår Nacka musikskola, biblioteken i Nacka Forum, Fisksätra och Orminge samt Kulturhuset Dieselverkstaden. Nacka musikskola ger en bred musikundervisning med hög kvalitet inom olika musikgenrer till runt 3 000 elever. Kulturhuset Dieselverkstaden har en miljon besökare varje år och är ett uppskattat och samtida kulturhus med en mångfald av aktörer. Förutom en omfattande kulturverksamhet riktad mot skolan ingår här Nacka kommuns konstsamling, Nacka konsthall, arbetet med öppna konsten, Nackas kulturarv med Nyckelviken och Nacka hembygdsmuseum i verksamheten. Varje år besöker mer än 700 000 medborgare de tre kommunala biblioteken. Kulturverksamheten omsätter ungefär 70 miljoner kronor och har cirka 100 medarbetare.

### **Individ- och familjeverksamheten**

Individ – och familjeverksamheten erbjuder både öppna insatser, förebyggande arbete och riktade insatser enligt Socialtjänstlagen. I verksamhetsområdet ingår Familjeverksamheten och Ungdomsverksamheten med Polarna Nacka och stöd för unga som begått eller utsatts för brott. Även Beroendeverksamheten, Öppna förskolan och Socialpsykiatrien med boenden och stöd i hemmet ingår i verksamhetsområdet. Cirka 100 medarbetare arbetar runtom i kommunen och genomför bland annat runt 20 000 besök, boendestödsinsatser, aktiviteter och insatser under ett år. Verksamheten omsätter cirka 65 miljoner kronor.

### **Idrotts – och fritidsverksamheten**

I verksamhetsområdet ingår de sex kommunala fritidsgårdarna, Karriärgallerian samt Idrottsdrift. Idrottsdriften ser till att kommunens idrottsplatser, sporthallar och ett antal spontanidrottsplatser och motions slingor är tillgängliga och säkra. Från 2018 planeras även skötsel av Nyckelvikens bondgård att ingå i verksamhetsområdet. Fritidsgårdarna tar emot ungefär sjuhundra ungdomar varje månad och har även aktiviteter under helger och lov. Karriärgallerian arbetar bland annat med ungdomar och unga vuxna som riskerar att hamna utanför skola eller arbete samt anordnar

feriejobb för drygt 400 ungdomar. Totalt arbetar nästan 100 medarbetare inom verksamhetsområdet som omsätter drygt 60 miljoner kronor inklusive det kommande uppdraget i Nyckelviken.

### **Flykting- och etableringsverksamheten**

Verksamhetsområdet startades under 2016. Här finns två HVB – hem för ensamkommande flyktingbarn med plats för 32 ungdomar. Verksamheten erbjuder även stöd för nyanlända i form av etableringsstöd. Sedan start har över 500 personer fått stöd att etablera sig i Nackasamhället. Ett nytt uppdrag från sommaren 2017 är stöd för unga nyanlända som ska bo i eget boende. Verksamhetsområdet är organiserat för att klara av de snabba förändringar som sker inom området, bland annat vad gäller lagar, finansiering och prognoser. En framgångsfaktor är ett intensivt samspel med de nyanlända, civilsamhället och olika myndigheter. Flykting- och etableringsverksamheten beräknas omsätta 29 miljoner kronor och har 32 medarbetare.

### **Arbets- och karriärverksamheten**

Arbets- och karriärverksamheten är dels en stödverksamhet till övriga verksamhetsområden vad gäller bemanning och rekrytering och dels den verksamhet som erbjuder arbetsmarknadsinsatser till Nackabor som står utanför arbetsmarknaden. Inom arbetsmarknadsområdet erbjuds dels tjänster inom kundval och även exempelvis offentligt skyddade anställningar på uppdrag av arbetsförmedlingen.

Inom rekrytering och bemanning sker rekryteringen till alla vård- och omsorgsverksamheter samt flertalet övriga tjänster. Timvikarier och visstidsanställda har sin anställning här och bemannar verksamheterna efter behov. Totalt är drygt 330 personer anställda i olika former inom verksamheten med uppdrag inom någon av produktionsområdets övriga verksamheter. Arbets- och karriärverksamheten har 19 fast anställda tjänstemän som arbetar med rekrytering, bemanning och arbetsmarknadsinsatser.

## **2. Kortfattad beskrivning av utgångsläge**

Välfärd samhällsservice levererar stöd, service och tjänster inom ett stort antal områden. Produktionsområdet har enligt de mätningar som görs generellt nöjda kunder inom samtliga verksamhetsområden. Arbete med att utveckla metoder för att mäta och följa upp kund- och medborgarnöjdhet pågår kontinuerligt.

Beläggning på boenden, deltagande i verksamheter och användande av tjänster bedöms generellt som långsiktigt och stabilt. Vissa verksamheter är känsliga för förändringar av lagstiftningar, regelverk eller riktlinjer för bedömning av insatsnivå. Exempelvis påverkar försäkringskassans minskning av assistansersättningar verksamheterna inom LSS i stor utsträckning.

Omsättning och intäkter kommer enligt verksamheternas bedömning att fortsätta öka under de kommande åren. Detta beror dels på att Nacka växer och dels på att nya tjänster utvecklas. Verksamheter som minskas eller uppdrag som avslutas bedöms kompenseras av nya uppdrag och volymökningar. Inom kulturområdet går exempelvis de kommunala biblioteken över till en annan

utförare 2019. Delar av den minskningen inom kulturområdet bedöms kunna täckas av nya möjligheter kopplat till den nya kulturchecken. En satsning på att bygga ut kapaciteten inom Nacka seniorcenter planeras.

Uppräkningar av checknivåer och överenskommelser har länge legat under kostnadsutvecklingen. De uppräknings som gjorts de senaste åren är välkomna men täcker inte kostnadsutvecklingen i form av exempelvis löner och lokaler. Produktionsområdet arbetar löpande med att nyttja synergier både internt och externt och effektiviseringsarbetet är ständigt pågående. De knappa marginalerna innebär en stor utmaning i flera verksamheter. Det är en svår uppgift att utveckla kvalitet och erbjuda långsiktighet givet de ekonomiska förutsättningarna.

En väsentlig del av effektiviseringsarbetet är att kontinuerligt optimera bemanningen utifrån aktuellt läge och behov. Medarbetarna ska arbeta när och där de för stunden behövs utifrån kundernas behov. Tack vare den flexibla arbetstidsmodellen kan medarbetarna i hög grad själva styra sin arbetstid och sysselsättningsgrad vilket bidrar till målsättningen att vara en attraktiv arbetsgivare. Arbetet att ständigt utveckla och bredda kompetensen hos medarbetarna pågår löpande. En nyckelfråga är att attrahera och behålla kompetenta medarbetare och ledare. Stora utmaningar väntar gällande kommande kompetensförsörjning inom flera yrkeskategorier.

Flera verksamheter brottas med dålig ekonomi. Åtgärder för att komma till rätta med situationen har satts in. De största utmaningarna finns inom verksamhetsområdet Omsorg- och personlig assistans. Inom detta området kan mer genomgripande åtgärder såsom avveckling eller utträde ur kundvalen bli aktuella.

Händelserna på Nacka seniorcenter Sjötäppan under 2017 har lett till minskat förtroende för verksamheten och ett stort ekonomiskt underskott. Stora utmaningar kopplat till ledning och styrning inom verksamhetsområdet Nacka seniorcenter är nu hanterade och bedömningen är att verksamhetsområdet kommer att redovisa ett stort underskott 2017, främst kopplat till Sjötäppan, men att ekonomi i balans ska kunna nås igen 2018.

### 3. Produktionsområdets fokus och resultatindikatorer

Här presenteras produktionsområdets förslag på fokus och resultatindikatorer som utgår från kommunstyrelsens motsvarighet i rollen som egen nämnd och har anpassats efter verksamhetsområdenas förutsättningar. Alla verksamhetsområden följs även upp internt på indikatorer som baserar sig på respektive beställande nämnds fokusområden. Detta rör främst kvalitet och kundnytta.

#### Bästa utveckling för alla

Välfärd samhällsservice ska vara konkurrenskraftiga inom välfärdsproduktion. Ett kontinuerligt arbete med kvalitet och digitalisering i nära samspel med kunder och medborgare är av yttersta vikt. En av produktionsområdets stora utmaningar framöver handlar om att attrahera, utveckla och behålla kompetenta medarbetare.

#### Produktionsområdets fokus

Produktionsområdets verksamheter ska drivas med hög kvalitet, ständiga förbättringar och ligga i framkant inom sitt område.

Attraktiv arbetsgivare med kompetenta, stolta, friska och motiverade medarbetare.

#### Resultatindikatorer

- Kundnöjdhet, mäts per verksamhetsområde
- Antal registrerade kund- medborgarsynpunkter
- Hållbart medarbetarengagemang HME
- Utvecklingsindex medarbetare
- Arbets- och hälsoindex medarbetare

#### Arbete för att nå målen

Arbetet med digitaliseringen av ledningssystemet för arbetsmiljö, säkerhet och kvalitet fortsätter under 2018. Denna satsning tillsammans med ett starkt fokus på kundernas och medborgarnas åsikter och förslag bäddar för en fortsatt god tjänstekvalitet, givet de ekonomiska förutsättningarna. Ett viktigt utvecklingsområde är att hitta bättre metoder för att mäta kundnöjdhet och tjänstekvalitet inom alla verksamhetsområden.

Under 2017 har Välfärd samhällsservice framgångsrikt implementerat Pulsen Combine, ett helt nytt dokumentationshanteringssystem, inom alla vård- och omsorgsverksamheter. Detta underlättar en än mer rättssäker och kundanpassad dokumentation samtidigt som digitaliseringen ökar effektiviteten och underlättar för uppföljning.

Välfärd samhällsservice fortsätter att arbeta för att vara en attraktiv arbetsgivare. Under de närmaste åren ska samarbeten med lärosäten och utbildningsanordnare stärkas för att säkra framtida kompetensförsörjning. I det strategiska arbetet ingår bland annat att hantera den allt

snabbare rörligheten på arbetsmarknaden. Dessutom är det viktigt att snabbt kunna göra omställningar när förutsättningar ändras eller nya behov uppstår inom produktionsområdet. Produktionsområdet fortsätter att systematiskt arbeta med arbetsmiljö. Valfärd samhällsservice arbetar aktivt med hälsoinsatser, förebyggande åtgärder och tidiga rehabiliteringsinsatser för att främja hälsa och minska sjukfrånvaron.

## Attraktiva livsmiljöer i hela Nacka

Valfärd samhällsservice har en viktig del av ansvaret för Nacka som livsmiljö. Produktionsområdet ansvarar dels för skötsel av idrottsplatser och utbud inom kultur och fritid. Dessutom bidrar många verksamheter med olika former av stöd i medborgares vardag och flera Nackabor har sitt hem i något av de boenden som drivs av Valfärd samhällsservice.

Genom att göra aktiva val av varor och tjänster kan även miljö, rättigheter och hälsa utanför Nacka påverkas. Valfärd samhällsservice ska bidra till detta genom val av miljö – och rättvisemärkta varor där så är möjligt.

### Nämndens fokus

Produktionsområdets verksamheter bedrivs i ändamålsenliga och kostnadseffektiva lokaler och anläggningar med högt nyttjande, låg energiförbrukning i giftfria och trygga miljöer.

Rikt och aktivt kultur- och fritidsutbud.

### Resultatindikatorer

- Ökande andel inköpta varor som är miljömärkta
- Ökande andel miljömärkta livsmedel
- Positiv trend av besökare och deltagare i produktionsområdets kultur- och fritidsverksamheter

### Arbete för att nå målen

Redovisning och mätning av miljömärkta varor ska utvecklas för att bättre kunna följa utvecklingen. Valfärd samhällsservice arbetar även nära kommunens inköpsenhet med upphandlingar och utvecklingsfrågor.

Inom kultur och fritid sker ett kontinuerligt arbete för att erbjuda ett rikt utbud av kultur- och fritidsaktiviteter. Den nya kulturchecken är ett viktigt verktyg för Nacka att stimulera till deltagande i kulturaktiviteter, Valfärd samhällsservice har goda möjligheter att bli en stark aktör inom detta område. Under 2018 kommer produktionsområdet att ta över ansvaret för driften av gården i Nyckelviken vilket ökar antalet kontakter med medborgarna.

## Stark och balanserad tillväxt

Välfärd samhällsservice har goda förutsättningar att växa i takt med Nackasamhället. Det uppskattade och välutnyttjade utbudet av omvårdnad, tjänster och service ger en stabil bas för fortsatt utveckling.

### Nämndens fokus

Produktionsområdet växer med lokalsamhället och anpassas efter dess behov.

Produktionsområdet har god tillgång till arbetskraft med relevant kompetens.

### Resultatindikatorer

- Behålla marknadsandelar i ett växande Nacka, redovisas per verksamhetsområde
- Utbildningsnivå inom produktionsområdets verksamheter

### Arbete för att nå målen

Arbete pågår för att undersöka förutsättningarna att bygga ett nytt, större äldreboende i Älta och att bygga om Seniorcenter Talliden pågår. Den nya kulturchecken skapar goda möjligheter att växa inom kulturområdet och kan delvis kompensera för bortfallet av de tre kommunala biblioteken.

Inför kommande upphandlingar av bland annat hälso- och sjukvård och gruppboenden inom området funktionsnedsättning analyseras förutsättningarna för att lägga konkurrenskraftiga anbud.

## Maximalt värde för skattepengarna

Välfärd samhällsservice ska med bibehållen god kvalitet uppnå budget i balans och därmed leverera det överskottskrav om 3 miljoner kronor som Kommunfullmäktige beslutat för 2018.

### Nämndens fokus

Produktionsområdet uppnår sitt överskottsmål.

### Resultatindikatorer

- Budget i balans

### Arbete för att nå målen

Arbetet med att öka effektiviteten i verksamheterna fortsätter. Genom täta uppföljningar och effektivitet i ekonomistyrningen inriktas arbetet på att anpassa verksamheterna till den situation som budgetförutsättningarna innebär. Arbetet med att hitta och nyttja synergier inom produktionsområdet för att öka effektivitet och kvalitet pågår kontinuerligt.

Det finns goda förutsättningar för produktionsområdet att fortsätta öka vad gäller både omfattning och inriktning framöver och arbetet med att utveckla nya tjänster och stöd pågår ständigt i samspel med medborgare, kunder och andra intressenter.

Analyser av marknadsförutsötningar, ekonomi och möjligheterna att driva verksamheter med god kvalitet och hög kundnöjdhet behöver göras för att bedöma om verksamheter ska startas, utvecklas eller avvecklas.

#### 4. Resursfördelning

Görs i samband med internbudgetprocessen.

Verksamhetsområde	Intäkter (tkr)	Kostnader (tkr)	Resultat (tkr)
Totalt			+3 000

#### 5. Utmaningar och möjligheter – framåtblick

Görs i samband med internbudgetprocessen.

Under arbete

Kommunstyrelsens verksamhetsutskott

## Underlag inför affärsplan för Valfärd skola 2018-2020

### Förslag till beslut

Kommunstyrelsens verksamhetsutskott noterar informationen till protokollet.

### Sammanfattning

Ärendet redovisar utgångspunkterna för den affärsplan för perioden 2018 – 2020 som Valfärd skola ska ta fram förslag tillsammans med verksamhetens internbudget.

### Ärendet

Ärendet omfattar en redovisning av de inledande delarna av affärsplanen inkluderande produktionsområdets ansvar och uppgifter, utgångsläge samt fokusområden och resultatindikatorer (se även styrkort i bilaga 2). Underlaget för affärsplanen är skriven innan förutsättningarna för kommande år vad gäller finansiering och prioriteringar från kommunfullmäktiga är beslutade.

Se bilaga 1.

### Ekonomiska konsekvenser

Återbetalning av tidigare års ansamlade underskott sker genom ett årligt överskottskrav.

### Konsekvenser för barn

Produktionsområdet har stor betydelse för barns utveckling och framtidschanser. Affärsplanen i sig torde inte ha några konsekvenser för barn.

Einar Fransson  
Produktionsdirektör

Jonatan Lannemar  
Tf. enhetschef

### Bilagor

Bilaga 1 Affärsplan Valfärd skola 2018-2020

Bilaga 2 Styrkort Valfärd skola 2017-2019



## Affärsplan Valfärd skola 2018-2020

### I. Produktionsområdets ansvar och uppgifter

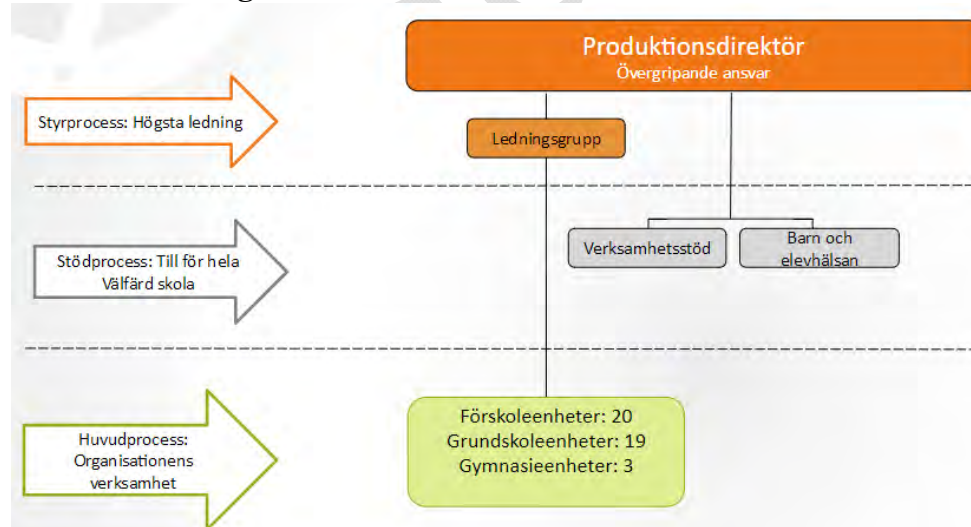
Valfärd skola består av förskola, förskoleklass, fritidshem, grundskola, grundsärskola, gymnasieskola, gymnasiesärskola samt barn och elevhälsan som drivs i kommunal regi. Valfärd skola har cirka 2 500 medarbetare och en omsättning på 1,9 miljarder kronor.

Varje dag möter medarbetare inom Valfärd skola tusentals barn, elever och medborgare i hela Nacka kommun.

Valfärd skolas målsättning är att ta fram den maximala potentialen hos alla barn och elever varje dag och mottot är ”Vi ska vara bäst i klassen”. Detta ska vara en ledstjärna i det dagliga arbetet.

Valfärd skola arbetar strategiskt för att nå bästa resultat genom utveckling och förnyelse. Detta genomförs genom att levandegöra devisen ”våga göra-våga dela” samt att ha förtroende och respekt för människors kunskap och egen förmåga och vilja att ta ansvar.

### Valfärd skolas organisation



## 2. Kortfattad beskrivning av utgångsläge

Välfärd skola visar goda pedagogiska resultat. I betygsjämförelser ligger Välfärd skolas verksamheter klart över rikssnittet, såväl i grundskolans olika ämnen och årskurser som i gymnasiet. Nackas nior har bland de högsta meritvärdena i landet (vårterminen 2017).

Medarbetarundersökningar visar goda resultat som vittnar om en verksamhet där stolthet och engagemang präglar organisationen. Generellt visar också kundundersökningar hög nöjdhet bland elever och föräldrar.

Välfärd skola arbetar strategiskt och långsiktigt med olika projekt och satsningar för att fortsättningsvis vara en attraktiv arbetsgivare och därigenom bibehålla höga resultat inom alla våra verksamheter. Välfärd skola satsar bland annat på att höja medarbetarnas digitala kompetens, öka alla medarbetares förmåga att arbeta språk- och kunskapsutvecklande, delta i och utveckla olika internationella samarbeten samt att medverka i unika forskningsprojekt som kan öka kvaliteten i våra förskolor och skolor.

Välfärd skola arbetar med fem prioriterade områden. Välfärd skola har en fast övertygelse att dessa områden behöver långsiktighet, proaktivt arbete och ett ständigt fokus. Dessa områden är följande:

- *Våra barn och elever utvecklas maximalt*
- *Våra förskolor och skolor håller hög kvalitet*
- *Våra förskolor och skolor är attraktiva arbetsplatser med professionella medarbetare som driver utveckling*
- *Våra verksamheter ska vara det främsta alternativet inom förskola och skola i Nacka kommun*
- *Våra förskolor och skolor har en väl fungerande ekonomistyrning som bygger på medvetet och effektivt resursutnyttjande*

Nacka bygger stad och befolkningen växer vilket innebär att Välfärd skola måste planera för nya förskolor och skolor. Projekt som involverar såväl medarbetare som elever och föräldrar har genomförts för att ta fram riktlinjer och idéer om hur framtida lärmiljöer i Välfärd skolas förskolor och skolor kan utformas för att bli optimala för lärande och kunskapsutveckling.

Välfärd skola behöver tillhandahålla platser i hållbar takt i förskola, grundskola och gymnasium. En utmaning ligger i att det fortsatt är lågt barnantal i vissa områden vilket leder till överkapacitet inom förskolan. I grundskolan ökar dock elevantalet men det är stor skillnad mellan skolorna; vissa skolor har ledig kapacitet medan andra skolor är fulla. Förändringar i elevströmmarna är svåra att parera då elevantalet kan förändras snabbt medan anpassningar av organisation, personal och lokaler tar längre tid.

Förskollärare och lärare har haft en mycket god löneutveckling under de senaste åren och det är viktigt för Välfärd skola att ha konkurrenskraftiga löner. Samtidigt finns en lärarbrist inom vissa yrkeskategorier vilket innebär att lönerna pressas uppåt ytterligare. Vi ser också i regionen en stark konkurrens om de legitimerade lärarna.

I tabellen nedan framgår löneökningen under perioden 2012-2017 för några yrkeskategorier.<sup>1</sup>

Yrkeskategori	Medellön		Löneökning 2012-2017
	2012	2017	
Förskollärare	28 870	35 113	21,6%
Fritidspedagog	27 522	33 068	20,2%
Grundskollärare	30 994	38 775	25,1%
Specialpedagog	33 270	41 593	25,0%
Gymnasielärare	32 279	40 422	25,2%

### 3. Produktionsområdets fokus och resultatindikatorer

#### Bästa utveckling för alla

<b>Produktionsområdets fokus</b>
Alla barn och elever utvecklas maximalt
<b>Resultatindikatorer</b>
Gr: Andel elever i åk 9 som blir behöriga till gymnasiet.
Gy: Andel avgångselever som får gymnasieexamen
Gr: Meritvärde åk 9
Gy: Betygspoäng för avgångselever
<b>Produktionsområdets fokus</b>
Alla barn och elever stimuleras till nyfikenhet och lust att lära
<b>Resultatindikatorer</b>
Fsk: Andel föräldrar som anser att verksamheten är stimulerande
Gr: Andel elever som tycker att det är roligt att lära sig saker (åk 3)/anser att undervisningen motiverar till att vilja lära sig mer (åk 6+8)
Gy: Andel elever som anser att undervisningen motiverar till att vilja lära sig mer.
Fsk: Andel föräldrar som anser att verksamheten är stimulerande
Gr: Andel elever som tycker att det är roligt att lära sig saker (åk 3)/anser att undervisningen motiverar till att vilja lära sig mer (åk 6+8)
Gy: Andel elever som anser att undervisningen motiverar till att vilja lära sig mer.
<b>Produktionsområdets fokus</b>
Attraktiv arbetsgivare med kompetenta, stolta, friska och

<sup>1</sup> Löneutvecklingen inkluderar lönetillägg för karriärtjänstlärare (förstelärare och lektorer) om 5000 SEK/månad och för lärarlönelyft om 3000 SEK/månad. Dessa lönetillägg finansieras av staten om omfattar cirka 70 % Valfärd skolas lärare.

motiverade medarbetare.
<b>Resultatindikatorer</b>
Hållbart medarbetarengagemang, HME
Attraktiv arbetsgivare
Utvecklingsindex medarbetare
Arbets- och hälsoindex medarbetare
<b>Produktionsområdets fokus</b>
Våra barn och elever utvecklas maximalt
<b>Resultatindikatorer</b>
Fsk: Andel föräldrar som anser att förskolan arbetar med att utveckla barns språk
Gr: Andel elever som når kunskapskrav läsförståelse åk 1
Gr: Meritvärde åk 6 (genomsnitt samtliga ämnen)
Gr: Meritvärden åk. 9 för flickor
Gr: Meritvärden åk. 9 för pojkar
Gr: Total frånvaro (%)
Gy: Total frånvaro (%)
Gy: Andel elever som anser att undervisningen motiverar till att vilja lära sig mer
Gy: Jämförelsetal (poängsnitt examen)
Gy: Jämförelsetal för flickor (poängsnitt examen)
Gy: Jämförelsetal för pojkar (poängsnitt examen)

### Arbete för att nå målen

Välfärd skola arbetar utifrån utbildningsnämndens vision att Nacka ska ha världens bästa förskola och skola. Det systematiska kvalitetsarbetet är ett viktigt redskap för att följa resultat och utveckling för elever på individnivå och för verksamheterna totalt. Genom noggranna analyser vill Välfärd skola särskilt definiera och uppmärksamma utvecklingsområden för att alla verksamheter ska arbeta för att befästa och samtidigt förbättra goda pedagogiska resultat.

### Pågående utvecklingsåtgärder inom Välfärd skola:

- Ett långsiktigt utvecklingsarbete mellan Stockholms Universitet och förskolor inom Välfärd skola pågår. Det består av ett övergripande nätverkssamarbete med fokus på språk och neurovetenskap. Ett nätverk där forskning och praktik möts för att inspirera, berika och utveckla varandra.
- Fortsatt deltagande i Sveriges Kommuner och Landstings PRIO-projekt där effektivisering av skolans möten, lärarnas samarbete samt systematiskt kvalitetsarbete ligger i fokus.
- Gemensam rättning av nationella prov i svenska i årkurs 6 fortsätter. Under tre dagar samlas lärare från samtliga grundskolor och rättar samt sambedömer uppsatserna i det nationella provet. Syftet är att stärka bedömarkompetens och likvärdighet inom och mellan Nackas kommunala grundskolor.

- Fortsatt samarbete med Helsingborgs stad, Stockholms stad, Kunskapsskolan och Academedia inom Ifous 2.0, ett samarbete om forskning kring utbildning och lärande. Samarbetet har fokus på forskning kring skolans ”vardagsfrågor”.
- Fortsatt ”språksatsning”, som syftar till att fördjupa alla lärares kunskaper om språkutvecklande arbetssätt. Satsningen är långsiktig och ska fortgå ett antal läsår framöver. Inom ramen för denna språksatsning deltar en del enheter i det statligt finansierade Läslyftet som ger möjligheter till didaktisk kompetensutveckling och utveckling av kollegialt lärande.
- Utbildningsinsatser för lärare i årskurs 1 kring det numera obligatoriska bedömningsstöden i matematik och svenska i årskurs 1. Syftet med bedömningsstöden är att kartlägga elever i behov av särskilt stöd och elever som behöver större utmaningar. Välfärd skola sammanställer även statistik från bedömningsstöden för vidare analys och diskussion ute på enheterna.
- Deltagande i det statligt finansierade ”Specialpedagogik för lärande” som syftar till att stärka alla lärares specialpedagogiska kompetens.
- Fortsatt samarbete med bland annat Sydkorea/Asean Center for the Gifted in Science och USA/The Energy Coalition. Inom ramen för dessa och andra samarbeten sker olika typer av utbyten för såväl skolledare som lärare. Även elever deltar i olika ”student camps” och tävlingar.
- Fortsatt tät uppföljning av sjuktal för att sänka sjukfrånvaron.
- Fortsatt kompetensutveckling av chefer inom medarbetar- och arbetsgivarskapets ansvarsområden.

## Attraktiva livsmiljöer i hela Nacka

### Produktionsområdets fokus (UBN)

Alla förskolor och skolor i Nacka håller hög kvalitet

### Resultatindikatorer

Fsk: Föräldrar nöjda med verksamheten

Gr: Elever nöjda med verksamheten

Gy: Elever nöjda med verksamheten

Fsk: Andel förskolor med minst 20 procent förskollärare

Gr: Andel skolor med positiv salsaaavvikelse både vad gäller meritvärde och andel som nått kunskapskraven i alla ämnen

Gy: Andel skolor där andelen avgångselever med gymnasieexamen uppgår till minst 90 procent

Fsk: Andel föräldrar som anser att barnet är tryggt i förskolan

Gr: Andel elever som är trygga i skolan

Andel förskolor/skolor utan kritik i extern granskning av miljö (granskningar från Arbetsmiljöverket och kommunens miljötillsyn)
<b>Produktionsområdets fokus (tillägg Valfärd skola)</b>
Våra förskolor och skolor håller hög kvalitet Våra förskolor och skolor är attraktiva arbetsplatser med professionella medarbetare som driver utveckling
<b>Resultatindikatorer</b>
Fsk: Andel legitimerade förskollärare
Gr: Andel legitimerade lärare (behörig i minst ett undervisningsämne)
Gy: Andel legitimerade lärare (behörig i minst ett undervisningsämne)
Gy: Andel elever som rekommenderar sin skola till kompisar (år 2)
Svarsfrekvens på medarbetarundersökningen
Ledarskapsindex
Korttidssjukfrånvaro

### Arbete för att nå målen

Valfärd skola är en attraktiv arbetsgivare. Inom Valfärd skola lär man av varandra och skapar en lärande organisation genom olika nätverk, workshops, utbildningar och gemensam kompetensutveckling.

Valfärd skola kommer under kommande år att arbeta vidare för att de kommunala förskolorna och skolorna ska fortsätta vara attraktiva arbetsplatser med professionella medarbetare som driver utveckling. Valfärds skolas chefer har ett öppet och tydligt ledarskap och alla verksamheter arbetar aktivt med att skapa bra förutsättningar för medarbetares trivsel och goda hälsa.

Lärare i Valfärd skola har en jämförelsevis hög legitimationsgrad i alla skolformer och särskilt hög i gymnasieskolan.

### Pågående utvecklingsåtgärder inom Valfärd skola:

- Under introduktionsperioden för nyexaminerade lärare erbjuds kollegial handledning med hjälp av bland andra förstelärare.
- Myrsjöskolan är övningskola för studenter inom lärarutbildningen och vi arbetar för att få en hög andel studenter på alla förskolor och skolor inom Valfärd skola. I stort sett alla enheter har behöriga VFU-handledare. (VFU står för verksamhetsförlagd utbildning.)
- För att höja kompetensen om förskolans läroplan genomförs utbildningar med fokus på pedagogisk dokumentation för både förskollärare och barnskötare.
- Fortsatt satsning på fritidshemmen genom projektgruppen Fritids.nu. Gruppen arbetar med kunskapsdelning av kvalitetsarbeten.
- Fortsatt samarbete med Uppsala universitet genom utbildningen ”Framtidens skolledare”. Utbildningen syftar till att väcka intresse för och rekrytera framtida skolledare inom Valfärd skola. Drygt 20 medarbetare deltar i utbildningen.

- Utbildning planeras för att barnskötare ska kunna vidareutbilda sig till förskollärare. Utbildningen förväntas starta våren 2018.
- Kontinuerlig kompetensutveckling genomförs för att stärka skolledarnas arbete med anmälning- och tillsynsärenden hos Skolinspektionen.
- Utbildning planeras för rektorer i samarbete med National College for Teaching and Learning (NCTL) i Nottingham, England. Utbildningen syftar till att stärka rektorerna i deras ledarskap och särskilt resultatuppföljning och organisationsutveckling.
- Utveckling av det digitala verktyget KOLL för att säkerställa lärares examen, behörighet och legitimation samt som underlag för medarbetarsamtal.
- Fortsatt arbete i projekt kring fjärrundervisning, som inkluderar modersmålsundervisningen och studiehandledning på distans.
- För att stärka medarbetares digitala kompetens genomförs kommande år. Nya skrivningar har tillkommit i skolans styrdokument gällande digitalisering, bland annat programmering, och omfattar alla skolformer.
- STL, skriva sig till lärande, är en modell som ökar lärandet och språkutvecklingen genom att kombinera pedagogik och digital teknik. Ett flertal enheter deltar.
- Skolorna genomför även en nulägesanalys av deras digitala mognad genom att använda SKL-lik.

## Stark och balanserad tillväxt

Produktionsområdets fokus
Våra verksamheter ska vara det främsta alternativet inom förskola och skola i Nacka kommun
Resultatindikatorer
Andel barn (%) som går i Nackas kommunala förskolor
Andel elever (%) som går i Nackas kommunala grundskolor
Fsk: Jag kan rekommendera mitt barns förskola
Gr: Jag kan rekommendera mitt barns skola (f-klass)
Gr: Jag kan rekommendera mitt barns skola (åk 3)
Gr: Jag kan rekommendera mitt barns skola (åk 6)

### Arbete för att nå målen

Ungefär 80 % av Nackas grundskoleelever går i någon av de kommunala skolorna. Inom förskolan ligger siffran på cirka 50 %, på gymnasieskolan 60 %. Valfärd skola arbetar aktivt för att vara ett självklart val för barn/elever och vårdnadshavare i Nacka. Nackas kommunala förskolor och skolor ska präglas av en lugn och stimulerande miljö som uppvisar hög kvalitet och mycket goda resultat. I kundundersökningar riktade till föräldrar med barn i Valfärd skolas förskolor och skolor ser vi hög nöjdhet och högt förtroende för verksamheterna. Elever i gymnasieskolan är i hög grad beredda att rekommendera sin skola.

### Pågående utvecklingsåtgärder inom Valfärd skola:

- Kontinuerligt arbete för att utveckla nacka.se som kommunikativ plattform med tydlig information till medborgare och intressenter i Nacka.
- Aktivt nyttjande av sociala medier för att visa goda exempel från våra verksamheter.
- Höja kompetensen inom enheterna kring PR, marknadsföring och kommunikation.
- Fortsätta att fördjupa konceptet Våga göra - Våga dela och bland annat genomföra ”Nacka Education Summit” (NES) vartannat år.

## Maximalt värde för skattepengarna

<b>Produktionsområdets fokus</b>
Alla elever klarar skolan inom avsedd tid
<b>Resultatindikatorer</b>
Gr: Andel elever som nått kunskapskraven i alla ämnen i åk 9
Gy: Andel elever som fått gymnasieexamen inom 3 år
<b>Produktionsområdets fokus</b>
Nyanlända elever i Nacka kommer snabbt in i skolan och får en god grund för högre studier och arbetsliv
<b>Resultatindikatorer</b>
Gr: Andel elever som är nyanlända de senaste fyra åren som blir behöriga till gymnasieskolan när de går ut åk 9
Gy: Andel elever på språkinträdning som går vidare till nationellt program
<b>Produktionsområdets fokus</b>
Våra förskolor och skolor har en väl fungerande ekonomistyrning som bygger på medvetet och effektivt resursutnyttjande
<b>Resultatindikatorer</b>
Avvikelse mot budget
Placering SKL:s Öppna jämförelse (Nacka kommun, kommunala grundskolor)

### Arbete för att nå målen

Valfärd skola bedriver ett systematiskt kvalitetsarbete för att utveckla verksamheterna och alla elevers möjlighet att nå målen.

Valfärd skola har arbetat systematiskt och strukturerat de senaste åren för att nå en budget i balans. Kontinuerligt genomförs analyser av ekonomiska resultat och organisation. Ett verksamhetsnära



samarbete med skolläringarna effektiviserar stödet samt möjliggör en tätare och mer kvalitetssäkrad ekonomiprocess.

#### Pågående utvecklingsåtgärder inom Velfärd skola:

- Kunskapsdelning kring hur vi arbetar för bästa mottagning samt inkludering av nyanlända elever.
- Nacka gymnasium driver ett projekt i samarbete med Svenska Akademien och Wallenbergstiftelserna i syfte att förbättra nyanländas språkinläring.
- Fortsatta nätverk inom ramen för språksåtgärden, NTA, PEAK med mera som gynnar elevernas fortsatta kunskapsutveckling och möjlighet att nå målen.
- Kompetensutveckling av chefer kring ekonomistyrningssystem.

#### 4. Resursfördelning

Verksamhetsområde	Intäkter (tkr)	Kostnader (tkr)	Resultat (tkr)
Totalt			+10 000

#### 5. Utmaningar och möjligheter – framåtblick

Görs i samband med internbudgetprocessen.

## Bilaga 2 Styrkort Valfärd skola 2017-2019

Övergripande mål, fokusområden och resultatindikatorer

### Förtydligande underrubriker "UBN", "KS" och "VÄLFÄRD SKOLA - TILL KSVU":

**UBN:** Utbildningsnämndens fokusområden, resultatindikatorer och mål 2017-2019, som är relevanta för Valfärd skola. Målnivåer fastställda av UBN. Utfall 2016 är resultatet för Valfärd skola.

**KS:** Kommunstyrelsens fokusområden, resultatindikatorer och mål 2017-2019, som är relevanta för Valfärd skola, Målnivåer fastställda av KS. Utfall 2016 är resultatet för Valfärd skola.

**VÄLFÄRD SKOLA -TILL KSVU:** De fokusområden, resultatindikatorer och mål 2017-2019 som Valfärd skola vill ha med i styrkortet utöver mål från UBN och KS.

Bästa utveckling för alla					
Fokusområden	Resultatindikatorer	Utfall 2016	Mål 2017	Mål 2018	Mål 2019
<b>UBN</b>					
Alla barn och elever utvecklas maximalt	<b>Andel elever som når grundläggande kunskapsnivå</b>				
	Gr: Andel elever i åk 9 som blir behöriga till gymnasiet.	94,3	96	97	97
	Gy: Andel avgångselever som får gymnasieexamen	94	95	95	95
	<b>Genomsnittlig betygsnivå</b>				
	Gr: Meritvärde åk 9	264	265	265	265
Gy: Betygspoäng för avgångselever	14,6	15,1	15,2	15,3	
Alla barn och elever stimuleras till nyfikenhet och lust att lära	<b>Upplevd stimulans</b>				
	Fsk: Andel föräldrar som anser att verksamheten är stimulerande	96	95	95	95
	Gr: Andel elever som tycker att det är roligt att lära sig saker (åk 3)/anser att undervisningen motiverar till att vilja lära sig mer (åk 6+8)	69	75	80	80
	Gy: Andel elever som anser att undervisningen motiverar till att vilja lära sig mer.	51	55	65	75
	<b>Upplevelse av inflytande på arbetssätt, arbetsformer och undervisningens innehåll</b>				
	Fsk: Andel föräldrar som anser att deras barns tankar och intressen tas tillvara.	83	85	85	85
	Gr: Andel elever med inflytande på skolarbetet.	69	70	75	75
	Gy: Andel elever som kan påverka arbetssättet under lektionerna.	Saknas	45	50	50
	<b>Extern bedömning av målområdet kunskaper, utveckling och lärande i Våga Visa-observationer de två senaste åren.</b>				
	Fsk: Genomsnittlig bedömning	3,3	3,3	3,3	3,3
	Gr: Genomsnittlig bedömning	3,2	3,3	3,3	3,3
Gy: Genomsnittlig bedömning	3,3	3,3	3,3	3,3	
<b>KS</b>					
	Hållbart medarbetarengagemang, HME	85	84	84	85

	Attraktiv arbetsgivare	81	79	80	80
	Utvecklingsindex medarbetare	77	75	76	77
<b>VÄLFÄRD SKOLA – TILL KSVU</b>					
Våra barn och elever utvecklas maximalt	Fsk: Andel föräldrar som anser att förskolan arbetar med att utveckla barns språk	86	90	90	90
	Gr: Andel elever som når kunskapskrav läsförståelse åk 1	Fanns ej	95	95	95
	Gr: Meritvärde åk 6 (genomsnitt samtliga ämnen)	14,5	14,7	14,8	15,0
	Gr: Meritvärden åk. 9 för flickor	273	265	265	265
	Gr: Meritvärden åk. 9 för pojkar	255	265	265	265
	Gr: Total frånvaro (%)	8,2	7	7	6
	Gy: Total frånvaro (%)	14,6	12	11	10
	Gy: Andel elever som anser att undervisningen motiverar till att vilja lära sig mer	44	50	50	50
	Gy: Jämförelsetal (poängsnitt examen)	14,6	15	15	15
	Gy: Jämförelsetal för flickor (poängsnitt examen)	14,9	15	15	15
Gy: Jämförelsetal för pojkar (poängsnitt examen)	14,1	15	15	15	

<b>Attraktiva livsmiljöer i hela Nacka</b>					
Fokusområden	Resultatindikatorer	Utfall 2016	Mål 2017	Mål 2018	Mål 2019
<b>UBN</b>					
Alla förskolor och skolor i Nacka håller hög kvalitet	<b>Andel förskolor/skolor med minst 80 procent nöjda föräldrar/elever</b>				
	Fsk: Föräldrar nöjda med verksamheten	94	95	95	95
	Gr: Elever nöjda med verksamheten	86	85	90	90
	Gy: Elever nöjda med verksamheten	74	60	65	75
	<b>Andel förskolor och skolor som minst når en viss nivå resultatmässigt</b>				
	Fsk: Andel förskolor med minst 20 procent förskollärare	88	90	90	95
	Gr: Andel skolor med positiv salsaaavvikelse både vad gäller meritvärde och andel som nått kunskapskraven i alla ämnen	83	64	72	80
	Gy: Andel skolor där andelen avgångselever med gymnasieexamen uppgår till minst 90 procent	67	77	77	90
	Fsk: Andel föräldrar som anser att barnet är tryggt i förskolan	96	95	95	95
	Gr: Andel elever som är trygga i skolan	89	95	95	95
Gy: Andel elever som är trygga i skolan	92	95	95	95	
	Andel förskolor/skolor utan kritik i extern granskning av miljö (granskningar från Arbetsmiljöverket och kommunens miljötillsyn)	ej mätt	bestäms senare	bestäms senare	bestäms senare
<b>VÄLFÄRD SKOLA - TILL KSVU</b>					
Våra förskolor och skolor håller hög kvalitet	Fsk: Andel legitimerade förskollärare	29	40	40	40
	Gr: Andel legitimerade lärare (behörig i minst ett undervisningsämne)	78	78	80	80
	Gy: Andel legitimerade lärare (behörig i minst ett undervisningsämne)	88	88	90	90
	Gy: Andel elever som rekommenderar sin skola till kompisar (år 2)	74	80	80	80
Våra förskolor och skolor är attraktiva arbetsplatser med professionella medarbetare som driver utveckling	Svarsfrekvens på medarbetarundersökning	89	85	85	85
	Ledarskapsindex	81	80	80	80
	Korttidssjukfrånvaro	4,76 %	4,5 %	4,4 %	4,3 %

Stark och balanserad tillväxt					
Fokusområden	Resultatindikatorer	Utfall 2016	Mål 2017	Mål 2018	Mål 2019
<b>VÄLFÄRD SKOLA - TILL KSVU</b>					
Våra verksamheter ska vara det främsta alternativet inom förskola och skola i Nacka kommun	Andel barn (%) som går i Nackas kommunala förskolor	50	55	60	65
	Andel elever (%) som går i Nackas kommunala grundskolor	77	80	80	80
	Fsk: Jag kan rekommendera mitt barns förskola	93	95	95	95
	Gr: Jag kan rekommendera mitt barns skola (f-klass)	92	90	90	90
	Gr: Jag kan rekommendera mitt barns skola (åk 3)	88	90	90	90
	Gr: Jag kan rekommendera mitt barns skola (åk 6)	86	85	85	85

Maximalt värde för skattepengarna					
Fokusområden	Resultatindikatorer	Utfall 2016	Mål 2017	Mål 2018	Mål 2019
<b>UBN</b>					
Alla elever klarar skolan inom avsedd tid	<b>Andel elever som fullföljer och når målen i en skolform inom avsedd tid</b>				
	Gr: Andel elever som nått kunskapskraven i alla ämnen i åk 9	91	88	89	90
	Gy: Andel elever som fått gymnasieexamen inom 3 år	80	77	78	80
Nyanlända elever i Nacka kommer snabbt in i skolan och får en god grund för högre studier och arbetsliv.	<b>Nyanlända elevers resultat</b>				
	Gr: Andel elever som är nyanlända de senaste fyra åren som blir behöriga till gymnasieskolan när de går ut åk 9	Saknas	50	55	60
	Gy: Andel elever på språkintrödningsprogram som går vidare till nationellt program	redovisas ej pga. få elever	50	50	50
<b>VÄLFÄRD SKOLA - TILL KSVU</b>					
Våra förskolor och skolor har en väl fungerande ekonomistyrning som bygger på medvetet och effektivt resursutnyttjande	Avvikelse mot budget	0	0 eller bättre	0 eller bättre	0 eller bättre
	Placering SKL:s Öppna jämförelse (Nacka kommun, kommunala grundskolor)	8	Topp 10	Topp 10	Topp 10

2017-09-19

TJÄNSTESKRIVELSE  
KFKS 2016/567

Kommunstyrelsens verksamhetsutskott

## Rapporterade kränkningar till huvudmannen för Nackas kommunala skolor vårterminen 2017

### Förslag till beslut

- Kommunstyrelsens verksamhetsutskott noterar informationen till protokollet
- Valfärd skola ska arbeta vidare med att utveckla chefernas och medarbetarnas kännedom om kravet att anmäla kränkningar till huvudmannen.

Detta beslut fattas av kommunstyrelsens verksamhetsutskott med stöd av punkten 59 i kommunstyrelsens delegationsordning.

### Sammanfattning

Rektorer och förskolechefer är skyldiga att se till att fall av kränkande behandling av barn och elever rapporteras till huvudmannen. Kommunstyrelsens verksamhetsutskott (KSVU) fattade beslut i december 2015 om hur rutinen för anmälningar av kränkande behandling ska se ut. En genomgång av de anmälningar som har gjorts under vårterminen 2017 visar att antalet anmälningar minskat jämför med det antal som anmäldes under höstterminen 2016.

- Under höstterminen 2015 anmälde tio skolor 43 fall av kränkningar till huvudmannen enligt den rutin som fastställdes när ansvaret för rutinen fanns hos utbildningsnämnden.
- Under vårterminen 2016 hade antalet ökat till 129 anmälningar från 21 skolor varav två förskolor.
- Höstterminen 2016 hade antalet anmälningar dubblerats och 274 anmälningar kommit in från 16 skolor.
- Vårterminen 2017 har 186 anmälningar kommit in från 17 grundskolor, 2 förskolor och en gymnasieskola.

Verksamhetsstödet bedömer dock att det ännu saknas anmälningar, dvs. att alla kränkningar inte rapporterats till huvudmannen och att arbetet bör utvecklas vidare.



## Ärendet

KSVU fattade beslut den 15 december 2015 (KFKS 2015/786-003) om en rutin för att hantera kränkande behandling. Av den framgår bland annat att en sammanställning av kränkningarna till huvudmannen ska redovisas en gång per termin till kommunstyrelsens verksamhetsutskott. Anmälningarna ska lämnas till huvudmannen för att ge en bild av hur arbetet mot kränkande behandling bedrivs i alla huvudmannens verksamheter.

Personalen är skyldig att anmäla till rektor eller förskolechef om den känner till att kränkande behandling förekommer av barn eller elever. Rektor eller förskolechef ska i sin tur anmäla skyndsamt till huvudmannen som är skyldig att se till att ärendet också utreds skyndsamt (6 kap. 10 § skollagen (2010:800)). Detta gäller även trakasserier eller sexuella trakasserier enligt diskrimineringslagen. Huvudmannen har också ansvar för att hålla sig underrättad om anmälningarna mot kränkande behandling och se till att de åtgärder som ”skäligen kan krävas” vidtas.

Enligt Skolverkets allmänna råd om arbete mot diskriminering och kränkande behandling (SKOLFBS 2012:10) kan huvudmannen delegera utredningsansvaret till rektor, vilket har skett i Nacka. Delegationen finns i punkt 59 i kommunstyrelsens delegationsordning. Rektor kan välja att delegera själva anmälan till huvudman till någon annan person i organisationen.

Skolverkets allmänna råd anger att alla kränkningar ska rapporteras och att rektor eller förskolechef inte ska värdera hur allvarlig kränkningen är. Om kränkningen även innefattar våld och hot enligt arbetsmiljölagen behöver även en anmälan göras enligt KIA-systemet<sup>1</sup>. Om kränkningen inte riktat sig mot elever utan mot anställda kan en anmälan behöva göras till arbetsmiljöverket enligt de rutiner som finns för allvarligare tillbud.

Centralt för bedömningen av om den anmälda händelsen är en kränkning eller inte, är barnets eller elevens upplevelse av den. Upplevelsen är viktigare än om det gått att fastställa att det faktiskt skett en kränkning. Det spelar inte heller någon roll om händelsen skett med avsikt eller ej. Kan utredningen inte konstatera att det skett en kränkning avslutas ärendet. Men oavsett om det är en upplevelse eller en faktisk händelse är förskolan eller skolan skyldig att anmäla kränkningen till huvudmannen, utreda den och åtgärda den.

Om en vårdnadshavare anmäler till Skolinspektionen eller Barn- och elevombudet att en elev eller barn blivit utsatt för kränkning utreds ärendet utifrån hur skolan har agerat, om händelsen har anmälts till huvudmannen, hur den har utretts och på vilket sätt händelsen har åtgärdats. Om det skulle konstateras att en kränkning skett men att den inte åtgärdats eller utretts, kan Barn- och elevombudet kräva vite av den aktuella huvudmannen. En sådan prövning har dock ingen direkt koppling till anmälan om kränkning till huvudman och den

---

<sup>1</sup> KIA är ett rapporteringssystem för tillbud, arbetsskador, riskobservationer och säkerhetsincidenter som Nacka kommun tagit fram.



här redovisningen. Om en kränkning inte anmälts till huvudmannen utfärdar Skolinspektionen eller Barn- och elevombudet nästan alltid ett föreläggande.

Nedan följer en sammanställning av de anmälningar som gjorts till Valfärd skola under vårterminen 2017.

Under vårterminen har ett seminarium genomförts för att upplysa skolorna och förskolorna om hur lagstiftningen ser ut på området och hur Barn- och elevombudet och Skolinspektionen har bedömt kränkingsärenden samt hur rutinerna fungerar i Nacka.

### Om redovisningen

De anmälningar som görs är känsliga beroende av händelsernas karaktär men också med hänsyn till de inblandade. Det är viktigt att de inblandade inte ska kunna identifieras via denna redovisning eftersom det bedöms kunna vara till men för dem. Därför redovisas bara händelserna med avseende på antal per enhet och händelsernas karaktär på ett mycket övergripande sätt så att det inte går att koppla specifika händelser till enheter och elever.

### Utvecklingen av antalet anmälda kränkningar i Nackas kommunala skolor sedan 2015

- Under höstterminen 2015 anmälde tio skolor 43 fall av kränkningar till huvudmannen enligt den rutin som fastställts när ansvaret för rutinen fanns hos utbildningsnämnden.
- Under vårterminen 2016 hade antalet ökat till 129 anmälningar från 19 skolor och två förskolor.
- Höstterminen 2016 hade antalet anmälningar dubblerats och 274 anmälningar kommit in från 16 skolor.
- Vårterminen 2017 har 186 anmälningar kommit in från 17 grundskolor, 2 förskolor och en gymnasieskola.

### Vårterminen 2017

(Anmälningar vårterminen 2017. Se tabell nedan. Enheterna redovisas i alfabetisk ordning).

Enhetsnamn - grundskolor	Antal anmälningar	Skolans elevantal	Relation kränkningar /elevantal
Björknäs/Centrum <sup>2</sup>	11	1103	0,01
Boo Gård	8	527	0,01

<sup>2</sup> Här avses Centrumskolan dvs. den särskilda undervisningsgrupp som ingår i Björknässkolan.



Ekliden	3	785	0,005
Ektorps skola	2	427	0,005
Fisksätraskolan	3	137	0,02
Igelboda skola	9	404	0,002
Jarlabergs skola	1	124	0,008
Järsla skola	19	707	0,03
Myrsjöskolan	37	1209	0,03
Neglinge skola	1	312	0,003
Orminge skola	0	493	0
Samskolan	3	684	0,004
Saltsjö-Duvnäs	5	425	0,01
Sickla skola	50	508	0,09
Sigfridsborgsskolan	8	620	0,01
Skuru skola	14	690	0,03
Stavsborgsskolan	2	479	0,01
Sågtorpsskolan	2	425	0,01
Vilans skola	5	248	0,03
Älta skola	0	556	0
Totalt	181	10 977	0,02

Anmälningarna som gjorts under vårterminen 2017 våren gäller kränkningar av varierande slag där elever utsätter varandra på olika sätt. Olika typer av fysiska kränkningar är vanligast men det är nästan lika vanligt att de åtföljs av verbala kränkningar. De fysiska kränkningarna innehåller i några fall kränkningar av en sexuell karaktär. Ett tiotal kränkningar via sociala medier har också anmälts under vårterminen.

Under höstterminen 2016 ökade antalet anmälningar tydligt medan antalet minskade något under vårterminen 2017 trots att fler enheter har rapporterat. Eftersom anmälningarna nu sker med de inblandade barnen/elevernas namn i klartext har det blivit tydligt att elever med olika neuropsykiatriska funktionshinder förekommer återkommande som utsatta eller som kränker andra elever. Tidigare var anmälningarna oidentifierade men nu är det alltså möjligt för huvudmannen att följa identiteten på de som utsätter och blir utsatta.

Under våren har Sickla skola, följt av Myrsjö samt Järsla skola gjort flest anmälningar av alla enheter. Antalet anmälningar från Sickla skola har dock minskat något sedan höstterminen 2016. Relationen mellan antal elever och kränkingsanmälningar anger dock att det är få kränkingsanmälningar per elev samt att antalet anmälningar ligger ungefär inom samma spann – mellan 0,01 och 0,03.



Förskolor	Anmälda kränkningar	Antal barn	Relation
Järla Jarlabergs förskolor	1	166	0,006
Sigfridsborgs förskola	1	277	0,003

Av 38 förskolor med totalt 2655 barn har det endast kommit in anmälningar från två förskolor.

Gymnasieskolor	Antal anmälningar	Antal elever	Relation
Nacka gymnasium, samhälle	2	1617	0,001
Nacka gymnasium, natur och teknik	0	1337	0
YBC	0	374	0

Om antalet anmälningar fördelas efter skolform och stadium dvs. efter barnens ålder, pekar underlaget på att antalet anmälningar går ner tydligt när eleverna når högstadiet. Flest anmälningar har gjorts för elever i åk 1-3 och åk 4-6.

Skolform/stadium	Andel av totalt anmälda kränkningar under vårterminen 2017 (procent)
Förskola	1
Förskoleklass	4
Åk 1-3	40
Åk 4-6	42
Åk 7-9	12
Gymnasieskola	1

## Välfärd skolas bedömning

Det är svårt att bedöma om antalet anmälningar om kränkande behandling speglar antalet faktiska kränkningar i våra förskolor och skolor. Med tanke på att antalet barn och elever i de kommunala förskolorna och skolorna överstiger 16 000 och alla enheter inte har anmält, är det svårt att göra en annan bedömning än att det saknas anmälningar. Vad den verkliga siffran borde uppgå till är däremot omöjligt att veta. Antar man att varje enhet anmäler tre kränkningar per termin borde antalet vara 189 per termin och jämnt fördelat över enheterna. Om man antar att förskolorna faktiskt har färre kränkningar än grund- och gymnasieskolorna och att man vidare antar att förskolorna har två anmälningar vardera och grund- och gymnasieskolorna tio vardera, borde antalet ligga på 322 per termin.



Förskolor och skolor lägger mycket arbete på det förebyggande arbetet mot kränkande behandling och likabehandling och att barn och elever därför är trygga i mycket hög grad. Av årets kundundersökning framgår att eleverna känner sig trygga i skolan. Av redovisningen framgår att alla anmälningar har utretts och åtgärdats. I de allra flesta fall har det gått fort – samma dag som händelsen kommit till lärarnas kännedom - men i några fall har det tagit längre tid.

Att antalet kränkningar minskar ju äldre eleverna blir kan ha flera orsaker. Det kan vara så att eleverna blir bättre på att hantera sina konflikter när de når högstadiet och att antalet kränkningar därför minskar. Det kan emellertid också bero på att eleverna vill vara mer självständiga och därför undviker att berätta om händelser för sina lärare, alternativt att eleverna blir bättre på dölja kränkningar det vill säga att de blir mer förslagna i hur de utförs med stigande ålder. Det gör att de i så fall blir svårare att upptäcka för lärare och pedagoger.

De likabehandlingsplaner som lämnats in till Skolinspektionen och Barn- och elevombudet i samband med de anmälningar som avgjorts av myndigheterna har inte i något fall kritiserats. Det är ett tecken på att det förebyggande arbetet mot kränkande behandling håller en god nivå. Däremot har Nacka kommun och skolorna fått kritik och förelägganden av Barn- och elevombudet alternativt Skolinspektionen i några fall för att man inte anmält kränkningar till huvudman eller genomfört tillräckligt omfattande utredningar. De besluten pekar också på att det saknas anmälningar och att skolorna behöver utveckla sitt arbete med att anmäla kränkningar.

Trots anmälningarna bedömer Valfärd skola att barn och elever i mycket hög grad är trygga i verksamheterna. Arbetet för att motverka kränkande behandling bör dock utvecklas vidare både på enheterna och från verksamhetsstödet sida och verksamhetsstödet behöver även fortsätta upplysa om skyldigheten att anmäla.

## **Ekonomiska konsekvenser**

Uppgiften att anmäla till huvudmannen följer av 6 kap. 10 § skollagen (2010:800) samt Skolverkets allmänna råd om arbetet mot kränkande behandling. Valfärd skola bekostade en webblösning för anmälningar till huvudmannen för 80 000 kronor under höstterminen 2015 och sedan dess har administrationen kostat. Arbetet att motverka kränkande behandling ingår i produktionens och skolors och förskolors arbetsuppgifter och finansieras med skolpengen. Skolorna anser dock att det är administrativt betungande att skriva anmälningar.

## **Konsekvenser för barn**

Det är viktigt att skolor och förskolor rapporterar kränkande behandling så att nämnden för skolan får en god bild av situationen vad gäller kränkningar. Att skolor och förskolor



rapporterar kränkningar till huvudmannen ska enligt skollagen bidra till att huvudmannen kan bedöma barns och elevers trygghet i skolan och om åtgärder måste vidtas.

Jonatan Lannemar  
Tf. enhetschef

Per Gunnar Rosengren  
Utbildningsstrateg

2017-09-19

TJÄNSTESKRIVELSE  
KFKS 2017/761

Kommunstyrelsens verksamhetsutskott

## Utbildningsinsats för barnskötare för att nå förskollärarexamen

### Förslag till beslut

Kommunstyrelsens verksamhetsutskott noterar informationen till protokollet.

### Sammanfattning

Välfärd skola, förutser ett behov av en kompetensförstärkning inom sin förskoleverksamhet och planerar därför för en utbildningsinsats tillsammans med andra kommuner i länet och Uppsala universitet. Insatsen bygger på en individuell validering av barnskötarnas kompetens, vilken ska leda till en personlig utbildningsplan. Med hjälp av planen förväntas deltagarna nå en förskollärarexamen.

Barnskötarna kommer att varva utbildning och arbete och på så sätt genomföra utbildningen. Mycket av utbildningen kommer att vara förlagd till Nacka. Barnskötarna kommer att ha en genomsnittlig utbildningstid på cirka två år.

### Ärendet

För närvarande har Nacka kommun i genomsnitt 29 procent förskollärare i sina förskolor. Välfärd skola har som målsättning att nå upp till 40 procent då vi menar att en ökad andel förskollärare höjer kvaliteten på verksamheten. Högskoleutbildning gynnar för övrigt individernas personliga utveckling professionellt och privat.

Nacka kommun behöver även utöka verksamheten i förskolan på grund av en stor inflyttning till Stockholms län och särskilt till Nacka kommun. Detta ställer krav på nyrekrytering och en vidareutbildning av personalen. I dagens läge finns det en brist på förskollärare bland annat på grund av detta men också för att högskolornas dimensionering av förskollärarytbildningen inte möter det behov som finns på sikt i regionen.

Välfärd skola ser inte att en rekrytering av nyexaminerade förskollärare kan ske i sådan omfattning att den kan möta behoven. Men det finns också en risk för att barnskötarna kan bli övertaliga om Välfärd skola når 40 procent förskollärare - även om vi räknar med



förväntade pensionsavgångar inom förskolorna. Valfärd skola anser därför att en utbildningsinsats där barnskötare som redan är anställda hos oss erbjuds en möjlighet att höja sin kompetens, är det bästa alternativet i nuläget både för personalen och för oss som arbetsgivare.

## **Förutsättningar**

Under vårterminen 2017 har Valfärd skola gjort en preliminär inventering av intresset för att delta i validering och utbildning. Förskolechefer har frågat medarbetarna om vilket intresse som finns genom att vända sig till duktiga barnskötare som uttryckt intresse för studier. En förutsättning har varit att förskolecheferna har sett det som realistiskt att regelbundet ha medarbetare i utbildning. Inventeringen visade på ett intresse på cirka 30 personer. Eventuellt kan det bli fler om inventeringen kan pågå längre.

Valfärd skola inom Nacka kommun har inte förutsättningar att betala för denna kompetensutveckling på egen hand. Däremot kan vi bidra med att ersätta förskolorna för arbetsfortfallet med en dag i veckan. I samarbete med Uppsala universitet planerar vi även att använda särskilt yrkesskickliga förskollärare inom våra förskolor som lärare på utbildningens lokalt förlagda delar. Vi kan även bidra med lokaler för undervisningen.

## **Förslag på åtgärder**

Åtgärden bygger på en individuell validering av deltagarna och att en utbildningsplan därefter upprättas där det anges hur långt kvar varje deltagare har till examen och vilka delkurser som krävs. Validering genomförs av Uppsala universitet och kostar 8 500 kronor per deltagare.

Förskollärarytbildningen är sju terminer och omfattar 210 högskolepoäng. Utbildningen kommer att genomföras som en uppdragsutbildning och hur lång utbildningen blir kommer att variera mellan deltagarna. Utgångspunkten är att deltagarna kan få tillgodoräkna sig vid valideringen första terminen på förskollärarytbildningen, den verksamhetsförlagda utbildningen samt ev. ytterligare inslag. Preliminärt tror vi att utbildningsinsatsen kommer att omfatta halva antalet högskolepoäng dvs. 110 högskolepoäng.

Deltagarna kommer att få varva olika kurser med praktiska uppgifter och kommer ibland att läsa flera kurser parallellt. En del av utbildningen kommer att vara förlagd till Nacka kommun där de kommer att få handledning och undervisning av förskolechefer, särskilt yrkesskickliga förskolelärare, förstelärare samt andra lämpliga. Dessa kommer att undervisa enligt kursplanerna men examinationen på varje moment kommer att ske av Uppsala universitet.



Välfärd skola beräknar att de flesta deltagarna kommer att kunna genomföra utbildningen på cirka två år till en kostnad av 500 000 per år. Därtill kommer våra egna kostnader för de av medarbetarna som kommer att undervisa på kursen om cirka 100 000 kronor per år.

Vi beräknar att erbjuda 30 platser på utbildningen.

## Tidplan

Förhandling med lärarförbundet, lärarnas riksförbund och kommunal i augusti 2017.

Ansökan till omställningsfonden i augusti 2017.

Urval och validering under oktober – december 2017.

Planerad start i början av januari 2018.

## Ansökan till utbildningen och ev. urval

För att vara behörig bedömer Välfärd skola att det är lämpligt att begära fem års arbete som barnskötare i Nacka kommun. Deltagarna ska även rekommenderas av sin chef för att delta i utbildningen. Ett krav är även att de sökande kort skriver varför han eller hon vill gå utbildningen.

## Ekonomiska konsekvenser

Ca 1,2 miljoner kronor plus 255 000 kronor för valideringen, cirka 1,5 miljoner kronor totalt för hela uppdragsutbildningen. Välfärd skola har ansökt om medel för insatsen ur omställningsfonden.

Deltagarna blir tjänstlediga en dag i veckan för studier. Vikariekostnaden beräknas till ca 2000 per dag, men förväntas vägas upp av arbetsbortfall eftersom lönen inte betalas ut. 90 000 per person och år i arbetsbortfall (ca 45 dagar faller bort per år)

Deltagarna förväntas stå för litteraturinköp, och bedriva en del av studierna på sin egen tid.

## Konsekvenser för barn

Välfärd skola förväntar sig att insatsen på sikt ska leda till en ökning av andelen förskollärare i de kommunala förskolorna vilket vi anser ökar kvaliteten i förskolorna. En utveckling av förskolorna genom en förstärkt daglig verksamhet och bättre förmåga att utveckla verksamheten kommer att gynna barnen.

Jonatan Lannemar  
Tf. enhetschef

Per Gunnar Rosengren  
Utbildningsstrateg