

2020-01-30

TJÄNSTESKRIVELSE
Dnr KUN 2020/22

Kulturnämnden

Yttrande över detaljplan för Järla stationsområde, norr

Förslag till beslut

Kulturnämnden antar förslag till yttrande enligt bilaga 1 till tjänsteskrivelse daterad den 30 januari 2020.

Sammanfattning av ärendet

Kulturnämnden har fått möjlighet att lämna synpunkter över detaljplan för Järla stationsområde norr.

Detaljplanen syftar till att ge förutsättningar för en ny tunnelbanestation samt för att skapa en tät stadsmiljö med attraktiva allmänna platser och kvartersbebyggelse av hög arkitektonisk kvalitet, kring kollektivtrafiknoden Järla Station. Detaljplanen ska möjliggöra cirka 400 nya bostäder samt lokaler i ett mycket kollektivtrafknära läge.

Historiskt värdefulla byggnader i området kommer att få nya beteckningar som skyddar mot rivning och förvanskning vilket bedöms som positivt. På samma sätt kommer Kyrkstigen att bevaras, dess historia är värd att lyftas, vilket påpekas i yttrandet. I området finns bra ytor för offentlig utsmyckning vilket framhävs. Förslag att låta befintlig pelarskog, i form av pelare och brofundament, vävas ihop med ny gestaltning bedöms som positivt. Ett flertal skolor liksom olika lokaler för kultur- och fritidsaktiviteter (Nacka aula och Nacka sportcentrum) gör att platsen måste utformas på ett omsorgsfullt sätt för att skapa en trygg och säker plats och byggas för att möta ett ökande flöde av besökare vilket poängteras i yttrandet. Eftersom platsen redan idag frekventeras av barn och unga så nämns vikten säkerhet under byggtiden som en viktig parameter att beakta. Verksamhetslokaler kommer att skapas och yttrandet visar på möjligheten att dessa kan vara intressanta för kulturaktörer eller verksamheter inom kreativa näringar.

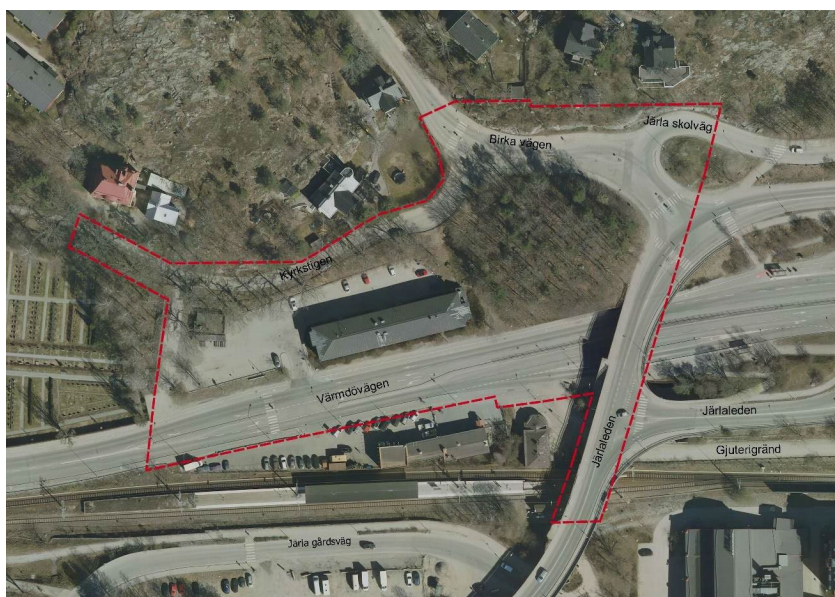
Ärendet

Kulturnämnden yttrar sig i frågor som rör behov av anläggningar och lokaler för kulturverksamhet samt utifrån sitt ansvarsområde som remissinstans i frågor som rör fysisk planering. Nämnden ska enligt nämndens reglemente ägna uppmärksamhet åt utformning och utsmyckning av offentliga platser och byggnader samt att i övrigt, där

nämndens medverkan påkallas, vara rådgivande vid utformning och utsmyckning av bostadsområden. Kulturnämnden ska verka för bevarande av estetiskt och kulturhistoriskt värdefulla eller i samhällsbilden karaktäristiska byggnader, anläggningar och anordningar. För att till fullo sätta sig in i projektet hänvisas till bifogat plan- och gestaltungsprogram som finns på kommunens hemsida.

Planprogrammet i korthet vad gäller de frågor som berör kulturnämnden

Detaljplanen syftar till att ge förutsättningar för en ny tunnelbanestation samt för att skapa en tät stadsmiljö med attraktiva allmänna platser och kvartersbebyggelse av hög arkitektonisk kvalitet, kring kollektivtrafiknoden Järsta Station. Detaljplanen ska möjliggöra cirka 400 nya bostäder samt lokaler i ett mycket kollektivtrafknära läge. Detaljplanen syftar även till att ge planstöd för ombyggnad av Kyrkstigen, Birkavägen, Järsta bro och Värmdövägen samt till att ge skydd åt hundraåriga ekar längs Kyrkstigen. Bottenvåningar mot allmänna platser och gator ska vara öppna och kunna inhysa service, handel och verksamheter. Projektets syfte är att också att kollektivtrafiknoden ska utformas tryggt och attraktivt för kollektivtrafikresenärer, fotgängare och cyklister.



Kartan visar planområdet markerat med röd linje. Flygfoto från Nackas internGIS (2019)

Kulturarv (byggnader och miljöer) i planområdet

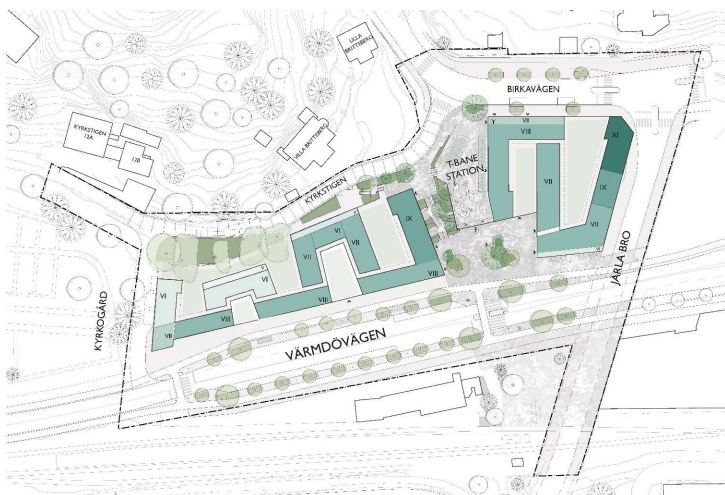


Villa Britteberg samt Lilla Britteberg angränsar till planområdet i norr.



Kyrkstigen

Planförslag



Övergripande situationsplan som visar sammanhanget för den föreslagna bebyggelsen. Föreslagna nya byggnader i grått. Bild: Mandaworks



Övre torg

Tunnelbanestation

Nedre torg

Bilden visar möjlig utformning av torgen vid tunnelbanan. Bild: Semrén & Månsson

Konsekvenser för de kulturhistoriska värdena

Planförslaget innebär att området utvecklas med en skala och med våningsantal som påtagligt avviker från den befintliga miljös småskalighet. Tillkommande byggnader föreslås till viss del att trappas ner mot den småskaliga kulturmiljön, som till exempel Kyrkstigen och Lilla Britteborg, men byggnadshöjden kommer trots det, att påverka områdets upplevelsevärden. I planprogrammet bedöms till exempel en åtta våningars hög volym som direkt olämpligt utifrån den kulturhistoriska miljön och skalan i området. Planförslaget avseende volymer får negativa konsekvenser på kulturmiljövärden. De nya volymernas gestaltning kommer utgöra en viktig del av hur de kommer att upplevas och integreras på platsen.

Sociala konsekvenser

Planförslaget möjliggör att en idag delvis obebyggd och bullrig yta som i viss utsträckning kan upplevas som otrygg kan bebyggas med flera attraktiva byggnader, tunnelbanestation och torg. Den nya miljön kommer att bidra till ett mer



sammanhängande och omslutande stadsrum i den aktuella delen av södra centrala Nacka. Den nya bebyggelsen ska utformas med publika bottenvåningar som skapar mer liv och rörelse i området. Utbyggnadsförslaget innebär att kringliggande gator levandegörs och att attraktiva mötesplatser skapas. Förslaget innebär sammantaget en bättre belyst och på dygnets alla timmar mer befolkad miljö, vilket är positivt ur ett brottsförebyggande perspektiv. Aktuellt förslag innehåller framförallt små lägenheter om 1-3 rum vilket troligtvis innebär att det inte kommer att bo så många barn i området. Planförslaget innebär dock positiva konsekvenser för barn genom att området utvecklas till en mer attraktiv, levande och trygg stadsmiljö med tryggare gångstråk och bättre kommunikationer till rekreation, skolor och idrottsaktiviteter. Då ett av projektets mål för hållbart byggande är ”Skapa rum för verksamheter, blandad bebyggelse och mötesplatser” kommer dessa aspekter, som är positiva ur en social aspekt, att följas upp under hela stadsbyggnadsprocessen inklusive genomförandeskedet.

Det är dock långt att gå till rekreationsytor och lekplats. I den fortsatta planeringen av kringliggande stad behöver tillgodoses närliggande rekreationsytor och tillgängliga stråk till dem. Lek- och parkytor som är bostadsnära bör vara inom 300 meters gångväg. Då gårdarna inom bebyggelseförslaget är små är bebyggelsen olämplig för förskola, vilket inte heller föreslås.

Den trädbevuxna kullen invid Järla bro är en konstgjord kulle där ett flertal värdefulla träd har vuxit upp. Vid ett genomförande av planförslaget kommer den att försvinna vilket gör att andelen stadsnatur kommer att minska i området, vilket kan upplevas negativt ur rekreationssynpunkt.



I visionsdokumentet; *Stråk och platser i Nacka Stad*, som tagits fram i samarbete med Gehl arkitekter, visas vilka viktiga stråk som behöver aktiveras för att få en levande stad. Inringade området visar Järla Norrs placering. Platsen är helt genomkorsad av många av de viktigaste stråken.



Intressanta stråk som identifierats i samarbete med Gehl arkitekter

Kyrkstigen som är ett grönt promenadstråk som har potential att knytas ihop till ett parkstråk som sammanbinder Centrala Nacka med Sickla. Stråket har också en historisk betydelse då det var den första Värmdövägen, längs vilken alla viktiga funktioner låg i det gamla Nacka. Kyrkstigen planeras bli en gågata vilket innebär att genomfartstrafik inte är tillåten.

Stråket mellan Järla sjö - Ryssbergen. I det framtida Nacka Stad behöver rörelserna gå i alla led för att bilda ett levande nätverk med stadsliv och tillgång till rekreation nära vatten och natur. Idag går i princip alla rörelser endast i östvästlig riktning på Sicklaön. De viktiga syd-nordgående stråken behöver aktiveras

Gestaltning av miljön

Gestaltningen tar sin inspiration från den nästan skogslika pelarsalen under Järlaleden, tallarna på höjden i norr. Konceptet formar en vision om en stiliserad skog där bropelare, högstammiga tallar och belysningsmaster bildar vertikala element som ger platsen en alldeles egen identitet av skogsglänta. De vertikala linjerna bidrar till att väva samman platsens olika nivåer.

Enhetens analys och bedömning

Kulturnämnden har fått möjlighet att lämna synpunkter över detaljplan för Järla stationsområde norr.

De kulturmiljöer som nämns i planprogrammet kommer att bevaras, vissa byggnader som Britteborg kommer att få nya beteckningar som gör att de inte kan försvanskas eller rivas. Kyrkstigen historia är värd att lyfta och det är viktigt att på skyltar och genom annan kommunikation berätta om det kulturarv som finns i området. Det arbetet behöver initieras så att det kan ingå i planeringen. Platsens historiska betydelse bör tydliggöras för att på ett enkelt sätt knyta an till Nackas historia och föra denna kunskap vidare till nya generationer.

Det aktuella planområdet utgör redan idag en knutpunkt för många barn och unga som går i skolor i närområdet. Som kommunikationsknutpunkt kommer denna funktion att öka tack vare den nya T-banan. Närheten till Nacka aula liksom framtida planering av Nacka sportcentrum gör att det kommer att bli en markant ökning av flöden som rör sig i nord-sydlig riktning i denna del av Sicklaön. I närheten ligger även Järlahuset där flera olika kulturskolor bedriver sina verksamheter och också berörs av möjligheten att nå ett större antal besökare och elever. Kultur- och fritidsenheten har av kommunstyrelsen fått ett uppdrag att se över framtida kulturlokaler i Centrala Nacka. Inom ramen för detta arbete behöver befintliga anläggningar så som Nacka aula inbegripas. Den byggnaden ligger i närheten och aulan har en unik akustik med behov av ombyggnationer vilket kommer att utredas inom ramen för det uppdrag att utveckla kulturlokaler i centrala Nacka. Detta är aspekter som behöver noteras i arbetet med det aktuella området. Det



gör bland annat att Järsla stationsområdet behöver ta hänsyn till dessa ökade flöden av besökare till exempel när det gäller skyltning.

En tanke till ovan nämnda resonemang kan vara att de verksamhetsytor som planeras, cirka 300 kvadratmeter, blir intressanta för olika kulturaktörer eller för andra som verkar inom kreativa näringar. Även andra ytor i de fastigheter som planeras kan vara intressanta för denna typ av verksamheter.

När det gäller framtagande av offentlig konst är det viktigt att detta bevakas av kommunstyrelsen. Kultur- och fritidsenheten noterar att det inte nämns några förslag på offentlig konst i planprogrammet. Eftersom Järsla stationsområde kommer att bli en stor kommunikationsknutpunkt och ett centralt offentligt rum är rumslig gestaltning, möblering och färgsättning viktigt att ta i beaktan. Det finns intressanta förslag i gestaltungsprogrammet. Torgytorna skapar plats för offentlig konst och gestaltning.

Det arbete som gjorts i samarbete med Gehl arkitekter är viktigt att ta in i planeringen. De stråk som binder samman olika delar i Nacka måste tydliggöras och stärkas. Gehls paroll att det var 10:e meter ska finnas något nytt i ögonhöjd som skapar intresse för gångtrafikanten. Det är en intressant arbetsmetodik att ta med i fortsatt arbete. På samma sätt är det viktigt att knyta ihop bostadsområden norr om Värmdövägen och se till att det blir enkelt, tryggt och lustfullt att förflytta sig inom Nacka. Möjligheten att knyta ihop "vatten med vatten" det vill säga, att knyta ihop Svindersviken, via Ryssbergen vidare till Järsla sjö och visa på Nackas unika läge med olika naturtyper nära bostadsområden och kommunikationspunkter, är intressant. Det är en fråga som rör fortsatt planering av det aktuella området och som enheten bedömer som viktigt för att visa på framtida miljöer för rekreation och fritidsaktiviteter.

Tanken i gestaltungsprogrammet att överföra visionen om den "pelarskog" som idag finns i form av olika brofundament och föra över det till tallar, belysningsstolpar med mera i området runt torgen och stadsgatan är intressant.

Ekonomiska konsekvenser

Planprogrammet medför inga omedelbara ekonomiska konsekvenser för kulturnämnden.

Konsekvenser för barn

Projektet kommer att orsaka olägenheter under byggtiden som påverkar barn som rör sig i området och som dagligen använder kollektivtrafik för att ta sig till skolor och fritidsaktiviteter. Stor vikt måste därför läggas på väl genomförd planering, goda temporära lösningar och god information till allmänheten. De offentliga rum som skapas i form av entréhallar, torgytor med mera ska utformas så att barn och unga kan känna sig trygga och säkra. Platsens historiska betydelse bör tydliggöras för att på ett enkelt sätt knyta an till Nackas historia och föra denna kunskap vidare till nya generationer.



NACKA
KOMMUN

Handlingar i ärendet

1. Förslag till yttrande
2. Planprogram Järila stationsområde norr
3. Gestaltningsprogram

Cortina Lange
Enhetschef
Kultur- och fritidsenheten

Susanne Broman Kjulsten
Samhällsplanerare
Kultur- och fritidsenheten