



# Vård- och underhållsplan för lös konst i Nacka kommun – del 7:1

## Inventering av konstverk i skolor

Av Josefin Jansson och Helena Strandberg

2022-12-31



*Björkar av Oskar Bergman*

## Innehåll

<b>Bakgrund</b>	<b>4</b>
Inledning.....	4
Tidigare rapporter .....	4
Kommande rapporter.....	5
Lös konst i Nacka kommun.....	5
<b>Inventeringen</b>	<b>6</b>
Underlag .....	6
Utförande .....	7
Angiven prioritet för åtgärder .....	7
<b>Sammanfattning och diskussion.....</b>	<b>8</b>
Tabeller med sammanfattning .....	8
Inventeringens resultat .....	22
Summering av antalet konstverk i skolor från del 6 och 7:1 .....	22
Antalet inventerade verk i skolor del 7:1 .....	22
Verk som listats av skolan .....	22
Olistade verk som hittades.....	22
Listade konstverk på skolor som stängt eller flyttats.....	22
Inventering av lös konst på skolor som inte fanns med i konstförteckningen.....	23
Konstverk hittade i förråd på skolor.....	23
Eftersökning i konstförrådet .....	23
Konstverk som fortfarande saknas.....	23
Konstverkens material, datering, märkning och placering .....	24
Material och datering.....	24
Omärkta konstverk.....	24
Var är konstverken utplacerade? .....	24
Skolornas egna konstlistor och konstansvariga .....	25
Rutiner för utlån och återlämning av lös konst.....	25
Tillstånd och åtgärder.....	26
Hur skador på konstverken uppkommit.....	26
Akuta åtgärder prio 1 .....	27
Skador i media/teknik .....	28

Skador i underlag.....	29
Bristfällig inramning .....	30
Bristfällig upphängning.....	32
Dålig placering/miljö .....	33
Uppdatering av konstregister, dokumentation och märkning.....	34
Regelbundet underhåll.....	35
<b>Inventeringsblanketter för konstverken .....</b>	<b>36</b>

# Bakgrund

## Inledning

Sedan 2014 har Helena Strandberg Konservator AB utfört Vård- och underhållsplaner (VoU) för offentliga konstverk i Nacka kommun. Dessa skadeinventeringar med åtgärdsförslag har tidigare utförts som 6 separata uppdrag (del 1-6). De första 5 har varit inriktade på den fasta konsten i kommunen som huvudsakligen är placerad utomhus och de finns redovisade i 5 VoU-rapporter, se nedan. Under 2021 inleddes VoU del 6, inventering av den lösa konsten inom kommunen. Arbetet påbörjades då i skolor på Sicklahalvön och redovisades i en VoU-rapport del 6.

Under 2022 påbörjades uppdraget VoU del 7 för den resterande lösa konsten i Nacka kommun. Uppdraget utförs av Helena Strandberg Konservator AB på uppdrag av Kulturhuset Dieselverkstaden (KuD), Nacka kommun, genom konstsekreterare Nanna Leth.

I den första fasen som redovisas i denna rapport, VoU för lös konst i Nacka kommun - del 7:1, har den lösa konsten inventerats i resterande skolor klass 1 - 9 i Nacka kommun.

Inventeringar av konstverk och rapportskrivning utfördes av konservator Josefin Jansson (HSKAB). Helena Strandberg (HSKAB) administrerade, var rådgivande vid inventering, rapportskrivning och i riktlinjer för projektet. Papperskonservator Lotta Möller (Lotta Möller Papperskonservator AB) konsulterades kring några frågor angående konst på papper. Inventeringsarbetet som är beskrivet i den här rapporten utfördes mellan mars och september 2022 av Josefin Jansson (JJ).

## Tidigare rapporter

Vård- och underhållsplan för offentlig konst i Nacka kommun. Inventering av 27 konstverk. Av Helena Strandberg, 2014-03-04. (Del 1).

Vård- och underhållsplan för offentlig konst i Nacka kommun – del 2. Inventering av 18 konstverk i skolor. Av Helena Strandberg, 2015-05-15.

Vård- och underhållsplan för offentlig konst i Nacka kommun – del 3. Inventering av 63 konstverk i skolor. Av Helena Strandberg, 2016-10-20.

Vård- och underhållsplan för offentlig konst i Nacka kommun – del 4. Inventering av 36 konstverk i förskolor. Av Beata Holmberg och Helena Strandberg, 2017-12-01.

Vård- och underhållsplan för offentlig konst i Nacka kommun – del 5. Inventering av 2 konstverk i rondeller. Av Helena Strandberg, 2019-01-15.

Vård- och underhållsplan för lös konst i Nacka kommun – del 6. Inventering av 174 konstverk i skolor. Av Beata Holmberg och Helena Strandberg, 2021-07-30.

## Kommande rapporter

I detta uppdrag, Vård- och underhållsplan för lös konst i Nacka kommun – del 7, planeras denna rapport del 7:1 följas av följande delrapporter:

7:2. Inventering av lös konst i konstförrådet.

7:3. Inventering av lös konst i Nacka stadshus

7:4. Inventering av lös konst på förskolor

7:5. Inventering av lös konst på äldreboenden

7:6. Inventering av lös konst på bibliotek, brandkår och övrig kommunal verksamhet

## Lös konst i Nacka kommun

Nacka kommuns konstsamling är en samling av mobil konst, som också kallas lös konst. Med lös konst avses den konst som lätt kan flyttas och bytas ut och som inte är skapad för en speciell plats. Konstverken har köpts in under utställningar, genom gallerier och direkt från konstnärer sedan 1950-talet, i ett flertal tekniker som måleri, fotografi, skulptur, video och ljud. Konsten lånas ut till kommunalt finansierad verksamhet oavsett huvudman. Prioriterad inriktning för utlåning är verksamhet för barn, ungdomar och äldre. Regler för lån ur konstsamlingen finns i ett dokument på Nacka kommuns hemsida. Läs även tidigare VoU-rapport för mer information om Nacka kommuns lösa konst.

Ansvarig för inköp och vård av konstsamlingen är den aktör som Kulturnämnden i Nacka kommun tecknat avtal med. Kulturhuset Dieselverkstaden uppdraget att sköta det operativa konstuppdraget avseende offentlig konst i Nacka kommun.<sup>1</sup> Uppdraget innefattar också vård av det befintliga konstinnehavet. Kontaktperson för verksamheten är konstsekreterare Nanna Leth vid Kulturhuset Dieselverkstaden (KuD).<sup>2</sup>

Vid upphandling inventeringstjänsten och planeringen av projektet februari 2022 uppskattades samlingen av lös konst bestå av 2 234 konstverk. Efter att vi startat upp inventeringsarbetet under 2022 finns indikation från KuD (Nanna Leth) att antalet verk som finns kvar i samlingen är 2400. Det högsta påträffade inventarienumret under inventeringarna är 2636, och det är troligt att samlingen består av ca 2 700 verk. Dock har även verk med numrering över 6000 påträffats.

---

<sup>1</sup> Lägesrapport Nacka kommun. Förslag till beslut. Tjänsteskrivelse 2009/32-869. Nanna Leth 2013-04-16

<sup>2</sup> <https://www.nacka.se/uppleva--gora/kultur-och-museer/konst2/nackas-konstsamling/>

## Inventeringen

I den tidigare inventeringen, del 6, gjordes genomsökningar av lös konst på 9 skolor (klass 1 – gymnasiet) på Sicklahalvön i Nacka kommun. Under denna inventering, del 7:1, genomsöktes resterande 13 skolor (klass 1 – 9) i hela Nacka kommun. Denna rapport inkluderar inte i regel förskolor. Ett undantag gjordes dock vid Myrsjöskolan där förskolan ingick i skolans byggnad.

## Underlag

Inventeringen utgick från en *Konstförteckning från KuD* (Kulturhuset Dieselverkstaden) som vi tillhandahöll 2022-03-15. I följande text kallas förteckningen också *Lista från KuD*. I

Konstförteckningen från KuD ska alla konstverk i Nacka kommuns konstsamling vara listade, utom de verk som finns på Konstförrådet i Dieselverkstaden. Verken är utplacerade i skolor, på förskolor, äldreboenden, bibliotek och kontor, samt på brandstationen på stadshuset. De är ordnade efter placering i listan samt har information om verkets nr., konstnär och titel.

Enligt konstförteckningen från KuD skulle ca 222 verk finnas utplacerade på de 13 skolorna som skulle inventeras under denna VoU del 7:1.

Senare under hösten fick vi även tillgång till det gamla kortsystemet på KuD där samtliga verk finns registrerade i form av pappersark i A5-storlek sorterade i nummerföljd. Där finns också fotografier tagna av de flesta verken. På Dieselverkstaden finns också ett konstnårsregister bestående av 7 pärmar där alla verk är ordnade efter konstnären till verken.

Många skolor visade sig också ha egna listor på utplacerade konstverk. Listorna var ofta baserade på mejlutskick från KuD och skolornas egna inventeringar. Skolornas listor hade oftast fler verk listade än KuD, vilket redovisas i en senare del i rapporten.



*Nacka kommuns konstsamling finns listad i och ett kortsystem (A5) inhytt i två hurtsar i Dieselverkstaden. Där finns också ett konstnårsregister bestående av pärmar.*

## Utförande

Varje enskild skola kontaktades inför besöket och en tid för inventering bestämdes. Kontaktuppgifter till skolans personal hämtades från sökningar på internet då inga kontansvariga kontaktpersoner utsetts av KuD eller skolorna. Vid ett första telefonsamtal med rektor eller personal på expeditionen hänvisades vi ibland vidare till den person som hade bäst översikt av konsten. Denna person var oftast rektor, biträdande rektor, vaktmästare eller administratör. Oftast kunde inventeringen utföras helt självgående efter ett första möte och en kortare rundvisning på skolan. Ibland fick vi även egna nycklar för att kunna ta oss in i alla lokaler och förråd.

Alla verk som hittades fotades och skadebesiktigades. När information saknades, som t.ex. konstnär eller titel kunde vi ta hjälp av det gamla kortsystemet på KuD.

Information om varje verk har sedan förts in i inventeringsblanketter som följer i denna rapport (en A4 sida för varje verk). Saknade verk har listats i en mer kortfattad tabellform. Under oktober månad har även en inventering av konstförrådet utförts för att eftersöka de saknade verken. Endast verkens nummer noterades under inventering, besiktning av dessa kommer att ske senare när VoU del 7:2 påbörjas. En sammanställning av alla besiktigade, saknade och hittade verk i konstförrådet har även sammanställts i 4 tabeller (Tabell 1-4).

## Angiven prioritet för åtgärder

Vid besiktningen av konstverken har en bedömning gjorts med avseende på bevarandet av konstverken där prioritet för åtgärder anges från 1 - 3.

- 1 är akuta åtgärder. Det rör t.ex. trasiga verk och verk med mycket färgbortfall. Även verk som saknar märkning inkluderas här.
- 2 är åtgärder som bör utföras inom en överskådlig framtid. Det gäller t.ex. åtgärder som konservator, eller rammakare bör åtgärda eller registrering/dokumentation och återlämning av konstverk.
- 3 är åtgärder som inte anses nödvändiga för bevarandet men som kan anses nödvändiga av andra orsaker. Hit kan också hänföras registrering/dokumentation, rammakarinsatser, och regelbundet underhåll.

Förslag på vilken typ av kompetens som kan vara lämplig för att lösa uppgiften har också angetts.

- KuD (Kulturhuset Dieselverkstaden) som förvaltaren konsten, som har tillgång till register och databas och bildkompetens, anges för vissa uppgifter.
- Konservator, ibland med olika specialistkompetens i skilda material, anges för att utföra olika åtgärder.
- Rammakare kan vara aktuellt att anlita i vissa fall.
- Skolans personal kan i vissa fall och i begränsad omfattning utföra underhållsåtgärder.

# Sammanfattning och diskussion

## Tabeller med sammanfattning

En sammanfattning av inventeringen beskrivs i Tabell 1 - 4 som följer.

I tabell 1 listas de inventerade verken. Materialkategori anges med olika färger i tabellen. Problem och åtgärder enligt förteckning nedan (A-H) och den åtgärd för respektive verk som har högsta prioritet (högsta prioritet = prio 1, olika åtgärder för verket kan ha olika prioritet).

I tabell 2 listas de verk som fortfarande saknas.

I tabell 3 listas de verk som hittades i konstförrådet som fanns med i KuD:s och skolornas listor. Där anges om verket tillkommit från skolans lista.

I tabell 4 summeras antalet verk per skola som eftersökts och inventerats (besiktade, hittade i konstförrådet och saknade verk).

**Tabellerna 1 - 4 på sidan 9 – 21 är borttagna på i denna rapportversion!**



## Inventeringens resultat

### Summering av antalet konstverk i skolor från del 6 och 7:1

Enligt vår tidigare VoU rapport, del 6, uppskattades antalet verk på skolor klass 1 – gymnasiet vara omkring 400 st. Den sammanlagda hittade och saknade lösa konsten på de inventerade skolorna under del 6 och 7 är totalt 496 verk, 174 st från del 6 och 322 st från del 7:1 (spalt H). Av dessa har 347 verk hittats på skolorna och besiktigats, 32 verk har hittats i konstförrådet och 102 verk saknas fortfarande.

Totalt 78 verk har återlämnats av skolorna till Nacka kommun och finns alltså i konstförrådet, 46 av dessa inventerades under del 6.

### Antalet inventerade verk i skolor del 7:1

Efter att eftersökningarna i del 7:1 avslutades hade antalet inventerade verk i skolorna stigit från ca 222 på KuD:s lista till 322 verk som listats och hittades (Tabell 4). Summan 222 från KuD's lista var inte exakt eftersom det visade sig att flera verk listats på flera skolor än en.

112 av de ca 222 verken från KuD's lista återfanns i skolorna (ibland på en annan skola än den KuD listat dem på) och några i konstförrådet. 70 ytterligare verk tillkom som listats av skolornas själva och inte av KuD, men 15 av dessa saknas fortfarande. 34 ytterligare verk som inte fanns med på någon lista hittades på skolorna.

Totalt besiktigades 201 verk på skolorna. 32 av verken som eftersöktes på skolorna hittades senare i konstförrådet och har troligen återlämnats av skolorna. Verken i konstförrådet (varav ett från den tidigare inventeringen, VoU del 6) kommer att besiktigas under inventeringen av konstförrådet VoU del 7:2. Se tabell 3 ovan.

89 verk som fanns på både KuD's och skolornas listor saknas fortfarande. Trots eftersökningar genom intervjuer och sökande i förråd och övriga lokaler har dessa inte återfunnits.

### Verk som listats av skolan

Av de 70 verk som listats av skolorna själva fanns de flesta på Myrsjöskolan, Saltsjöbadens samskola och Björknäs skola. Det är också de skolor som lånat flest verk. På Myrsjöskolan är de flesta verk sådana som nyligen utlånats.

### Olistade verk som hittades

34 verk hittades på skolorna som inte var med på någon lista. Hälften av dessa, är verk med låga inventarienummer som utlånades till skolan eller till en annan skola för mer än 10 år sedan. Dessa utlån har oftast varit registrerade i det gamla kortsystemet med några få undantag. Det verkar som att konstverk ibland flyttats från en skola till annan utan kommunens medgivande. Den andra hälften av som inte var med på listorna är nyligen utlånade verk till Orminge skola och Myrsjöskolan.

### Listade konstverk på skolor som stängt eller flyttats

Med på konstförteckningen från KuD fanns skolor som stängt eller flyttat till andra lokaler. Vad som hänt med den lösa konsten efter stängning eller flytt är delvis oklart. Några av verken hittades på andra skolor och några har återlämnats till Nacka kommun och återfanns i konstförrådet. T.ex.

hittades 9 verk som listats på Solsidans skola på Saltsjöbadens skola. Vi har också anledning att tro att vissa verk kan finnas på närliggande förskolor. Inventering av dessa kommer att ske under 2023.

De skolor som stängt är Fisksätraskolan, Solsidans skola och Strandparksskolan. Skolor som berörts av flytt och ombyggnationer är Boo gårds skola och Stavsborgsskolan.

### **Inventering av lös konst på skolor som inte fanns med i konstförteckningen**

Lös konst inventerades även på Orminge och Neglinge skola som inte fanns med i konstförteckningen från KuD. Där hittades 8 respektive 3 verk.

Ytterligare två skolor som drivs i Nacka kommuns regi som inte heller fanns med i konstförteckningen är Centrumskolan och Myrans heldagsskola. Där utfördes ingen inventering men det finns stor anledning att tro att lös konst även kan finnas där. Om konst finns utplacerad på dessa skolor kommer de att inkluderas när inventeringen på förskolorna sker under våren 2023.

### **Konstverk hittade i förråd på skolor**

I tidigare rapporten (VoU del 6) gavs två olika exempel från Järla skola och Nacka gymnasium där man har använt förrådsutrymmen som förvaring inför återplacering av konstverk på skolan eller återlämning till Nacka kommun. Problem med förvaring i förrådsutrymmen återkommer även i del 7:1. Förråden är oftast fulla med diverse saker och har varit så i flera år. Även om de söktes igenom av oss personligen och personal från skolorna kan det ändå vara möjligt att några verk förblev oupptäckta p.g.a. all bråte. Vid en ev. utrensning av förråd kanske några av verken kommer fram.

### **Eftersökning i konstförrådet**

För att kunna utesluta om några av de saknade verken har återlämnats till kommunen har en snabb inventering av konstverk på konstförrådet utförts under oktober 2022. Vi har också försökt spåra dem i det gamla kortsystemet där utlån och återlämningar vanligtvis registrerats.

Vid inventeringen i konstförrådet hittades ytterligare 32 verk som saknades på skolorna men som återlämnats till KuD. Dessa verk listas i tabell 3 ovan och kommer som tidigare nämnt redovisas i nästkommande rapport. De flesta av verken (12 verk) hade tidigare varit placerade på Fisksätraskolan som sedan några år varit stängd. Det fanns även verk från Myrsjöskolan (5), från Sågtorpskolan (5), från Sigfridsborgsskolan (4), från Borgvallaskolan (4, men dessa var även listade på Ektorps skola), från Boo Gårds skola (1) och från Järla skola (1 verk, Järla skola ingick i VoU del 6 liksom Ektorps skola).

Flera verk som inventerades i VoU – del 6 under 2021 hade återlämnats, de flesta från Nacka Gymnasium.

### **Konstverk som fortfarande saknas**

Tidigare nämnda orsaker till att konst försvunnit var bl.a. flyttar, byte av lokaler och ombyggnationer. Skolbyggnader har även rivits under de senaste åren, bl.a. Boo gårds gamla skola. Där ska två fasta konstverk varit placerade. Enligt lärare gjordes inget undantag för konstverken och två verk av den listade lösa konsten saknas fortfarande.

Efter dialoger och intervjuer med lärare på skolorna har det framkommit att de ofta byter kontor med varandra vid omorganisationer eller när personal börjar och slutar arbeta på skolan. När så sker görs en utrensning av diverse ting som finns i rummen som slängs eller placeras i förrådsutrymmen.

T.ex. gjordes en flytt av expeditionen på Saltsjöbadens skola. Där hade skolan själv listat två konstverk och även om så var fallet visste ingen av flera tillfrågade lärare vart verken tagit vägen. Mängden av de verk som hittats har haft en otydlig märkning, d.v.s. ingen stämpel från Nacka kommun utan endast inventarienumret. Det kan alltså vara behjälpligt om samtliga verk får en tydligare stämpel så att de lätt kan härledas till kommunen.

Verk som inte hittades på skolorna eller i konstförrådet har listats i tabell 2 och redovisas mer utförligt under *Sammanställning av saknade verk* efter inventeringsblanketterna i detta dokument. Informationen har hämtats från konstförteckningen från KuD, inventeringslistor som KuD utfört, skolornas egna listor, det gamla kortsystemet samt konstnårsregistret över Nacka kommuns konstsamling. I det gamla kortsystemet finns fotografier tagna av de flesta verken, de har lagts in i sammanställningen för att de lättare ska kunna hittas och härledas till Nacka kommun om de t.ex. skulle sakna märkning.

Enligt det gamla kortsystemet har några av verken en annan senaste placering som inte stämmer överens med konstförteckningen. T.ex. ska några av verken finnas på Familjemottagningen. Endast ett av de saknade verken (0918) från den tidigare inventeringen hittades under denna inventering.

## Konstverkens material, datering, märkning och placering

### Material och datering

Av de 201 besiktigade verken är 136 konst på papper, 47 måleri på duk/pannå, 9 i metall, 4 är foton, 2 i stengods/gips och 3 i textil. 89 verk saknas och materialet har därför inte säkert kunnat bekräftas.

De äldsta verken är från 1906 och 1907 består av 3 akvareller (1226, 1375 & 1376) av Ellen Jolin och finns på Saltsjöbadens samskola. Av de resterande verken som har årtal angivet är 3 från 1910-talet, 1 från 1920-talet, 8 från 1940-talet, 14 från 1950-talet, 40 från 1960-talet, 24 från 1970-talet, 24 från 1980-talet, 8 från 1990-talet och 1 från 2000-talet. 25 av verken saknar årtal, både vid signatur och på bakstycke.

### Omärkta konstverk

Enligt uppgifter från KuD tillhör inte omärkt konst Nacka kommun. Dock kan delar av inramning till verk ha bytts ut av skolorna eller slängts när de gått sönder. Klassiskt är att glaset går sönder vilket gör att hela inramningen blir skörare och glider isär. Märkningen som nästan alltid sitter på baksidan/bakstycket av inramade verk, eller på undersidan av skulpturer, kan då gå förlorad om även bakstycket går sönder eller kasseras. Ett av verken (1447) som förlorat sin märkning är en skulptur i metall föreställande en apa. Apans stöd/fot saknas där märkningen antagligen suttit. För att förebygga att konst försvinner på detta sätt kan även inventarienumret skrivas i blyerts på själva verkets baksida om inramad, på sidan av duken om måleri på duk, och på ett diskret ställe på undersidan av skulpturer.

### Var är konstverken utplacerade?

Sammantaget skiljer sig inte placeringen av den lösa konsten från den tidigare inventeringen (VoU del 6). Konstverken i denna rapport (7:1) är främst placerade i skolpersonals arbetsrum, personalrum och mötesrum. Många gånger har verk samlats upp i vaktmästarens utrymmen, i väntan på att

återlämnas. På Borgvallaskolan finns två större verk placerade i matsalen och på Saltsjöbadens samskola och Igelboda skola är några verk placerade i biblioteket. På de flesta skolorna har den största delen av konsten varit samlad på samma våning eller byggnad.

Många av skolorna förvarar verk i sina förråd som oftast finns på källarvåningen. I några fall har de också placerats i arkivrum eller andra utrymmen som inte används på daglig basis och glömts bort. I enstaka fall har verk hittats på hyllor och ståendes i fönster för att ambitionen varit att hänga upp dem.

## **Skolornas egna konstlistor och konstansvariga**

Sällan har en konstansvarig utsetts på skolorna, och om det finns en sådan har de gett intrycket av att vara självutnämnda. Det vill säga att det inte alltid varit den person som är angiven som låntagare hos Nacka kommun. Oftast är det en person som har ett större intresse för konst eller sinne för ordning och reda. Förutom vaktmästare, rektor, biträdande rektor, enhetschef eller administrativ chef har det i denna del 7:1 även varit intendent, skolkoordinator eller personal på expeditionen. Det har sällan varit lärare som varit konstansvariga. Dock har de lärare som jobbat en längre tid på skolan någorlunda koll på var konsten kunde hittas.

Många av skolorna hade själva gjort en lista på konsten som de lånat som utgått från mejlutskick från KuD i Nacka kommun och inventeringar de själva gjort. Dessa skolor var Saltsjöbadens samskola, Igelbodaskolan, Björknässkolan, Boo gårds skola och Myrsjöskolan. De visste oftast var alla verk fanns och kunde även samla ihop de som placerats i förrådsutrymmen eller arkiv inför besöket.

## **Rutiner för utlån och återlämning av lös konst**

Under detta delprojekt 7:1 och under uppstarten av inventeringen i konstförrådet (VoU del 7:2) har det blivit tydligt att rutinerna för utlån och återlämning av den lösa konsten bör ses över och förbättras. Placeringen för varje verk har inte alltid stämt med konstförteckningen som vi fick ta del av och det har uppdragats att betydligt fler verk finns på skolorna än vad som listats i konstförteckningen. Flera verk som saknades efter den avslutade inventeringen hittades också senare i konstförrådet.

Tidigare har konsten varit registrerad i ett fysiskt kortsystem och sedan 2008/2009 har Nacka kommuns konstsamling varit registrerad i digitala databaser. Mjukvaran har bytts ut två gånger, år 2016 från Cumulus till Image Vault, och nu senast år 2022 till Primus. Fortfarande används det gamla kortsystemet i pappersformat, med ett A5-blad till varje verk, som är sorterat i nummerordning och förvaras i två hurtsar.

Just nu registreras och noteras utlån i en fysisk pärm sorterade efter låntagare, och återlämning av verk noteras i det gamla kortsystemet. Vi har erfarit att återlämningar som noterats och verkens placeringar inte alltid har stämt.

När den nya databasen är klar att användas kommer utlån och återlämning av konst kunna registreras i denna och verken blir lättare sökbara. Ett verk, ett utlån eller en återlämning kan

därmed spåras efter bl.a. nummer, placering och datum. Detta kräver dock att arbetet utförs noggrant och systematiskt så att inget verk missas.

För att säkerställa verkens placeringar och för att undvika att ytterligare konst kommer på villovägar eller t.o.m. försvinner har vi tillsammans med konstsekreterare Nanna Leth kommit överens om att införa ett antal rutiner fram tills att den nya databasen kan tas i bruk. Ännu ett skäl till dessa rutiner är att inte skapa oordning under själva inventeringsarbetet som kommer pågå under några år.

- Uppföra två fysiska loggböcker i konstförrådet, en för utlån och en för återlämning av konst. Alla utlån och återlämningar loggförs efter datum där även verkets nummer, låntagare och mottagare/utlånare noteras.
- Återlämning och utlån av konst bör även noteras i det gamla kortsystemet och pärmen fram tills att nya rutiner för detta är fastställda.
- Återlämnad konst placeras på en utsedd station i konstförrådet.
- De loggförda utlånen och återlämningarna till och från konstförrådet registreras i den nya databasen så fort en rutin för detta upprättats.
- När återlämnade verk registrerats i databasen placeras de på nästa station i konstförrådet kallad "registrerad återlämnad konst" av personal KuD.
- Vi inventerar och placerar ut den registrerade återlämnade konsten i konstförrådet under nästa delmoment.

## Tillstånd och åtgärder

### Hur skador på konstverken uppkommit

Den konst som har allra värst skador är den som förvarats i förråd eller mindre utrymmen där personal inte vistas. Där har den klämts in mellan hyllor och saker och flyttats runt så att inramningen gått sönder och ytorna naggats eller repats. Verken har antagligen placerats där för att de gått sönder när de fallit ner från sin upphängning eller på annat sätt.

Flytt och hantering av konst orsakar också många skador. Särskilt slitage på ram och andra ytor om de saknar glas. Vanligt förekommande är glapp mellan den övre ramens list och själva verket. Troligtvis håller många i ramen när det lyfts/flyttas så att inramningen brister och ett glapp uppstår.

Verk som hänger i hallar, personalmatsalar eller fikarum far ofta illa då stänk från mat och dryck hör till vanligheten. De kan också ha dåliga placeringar som t.ex. över mikrovågsugnar där ånga från maten stegrar och orsakar krympningar och svällningar i materialen. Många verk står också dåligt placerade på hyllor och hurtsar där de riskerar att glida ner och trilla i golvet. Vid inventeringen saknade många av verken glas, vilket kan bero på att glasen gått sönder vid fall.

En sammanfattning av inventeringen har beskrivits i Tabell 1 ovan. Den högsta graden av prioritet för varje konstverk anges i tabellen (olika åtgärder kan ha olika prioritet).

### Akuta åtgärder prio 1

66 av de 202 besiktigade konstverken behöver akuta åtgärder. De flesta av dessa består av grafiska verk där pappret är skadat eller där verket saknar glas eller har annan bristfällig inramning. Några står dåligt placerade så att skador kan uppstå och några saknar märkning och löper risk att försvinna.

10 av de grafiska verken (0290, 0346, 0355, 0708, 0916, 1024, 1034, 1977, 2151 och 2232) har trasigt glas eller saknar glas helt. Dessa verk behöver prioriteras eftersom konstverken riskerar att utsättas för fler skador utan skydd av glas. Flera av verken har redan skador i tryck och papper, som materialbortfall, fuktfläckar och revor. I samband med att ett nytt glas monteras kan lämpligtvis också konserveringsåtgärder av papper utföras, även byte av monteringsmaterial (bakstycke, tejp och passepartout) till syrafria material. Verk 1511 är så pass skadat att det möjligtvis är utom räddning. Förutom att glaset är trasigt har det kraftiga missfärgningar efter en fuktskada.



Verk 1511 på Saltängens skola har förvarats i skolans förråd. Det är oklart hur fuktskadorna kom till.



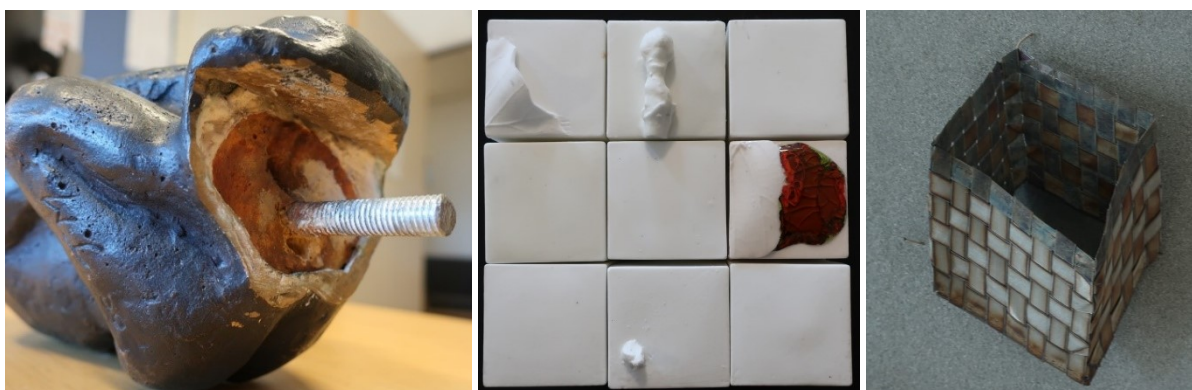
Inramningen har gått sönder, verket har en gulnad tejp, en kraftig missfärgning på grund av de syrahaltiga monteringsmaterialen och en reva har uppstått.

10 verk är målerier, de flesta på duk, som riskerar ytterligare materialbortfall då de har stora sprickbildningar i måleriskiktet, färgbortfall eller lösa färgflagor. De har också dukar som är deformerade eller lösa. Skadorna anses vara akuta och behöver åtgärdas snart för att inte de ska förvärras och att större delar av verken förloras.



Från vänster sett visas exempel på färgflagor, färgbortfall och sprickbildningar i måleriskiktet.

1 verk som behöver akuta åtgärder är en skulptur som saknar fot och märkning (1447) och riskerar därför att tappas bort. 2 verk är av benporslin (2537 & 2538) som har omfattande materialbortfall och därför bör dokumenteras och åtgärdas för att inte riskera ytterligare skador eller att mer information går förlorad. Verk 2205 som är av ett metallnät format som en rubix kub har tappat några av sina fästpunkter i monteringen och riskerar att lossna helt.



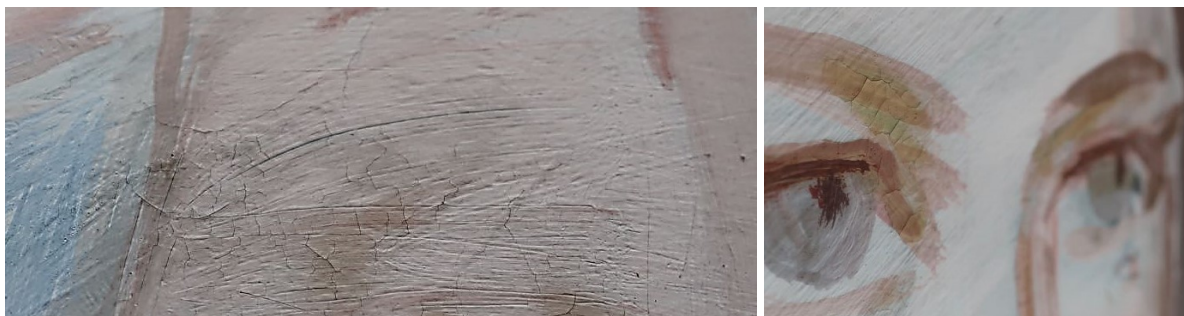
Från vänster: skulpturens fot saknas, lövet och grenen har gått sönder och delarna saknas, den flätade korgen har tappat sina fästpunkter.

Gemensamt för verk som har fått prio 1 är att det löper risker som att information kan gå förlorad, verket riskerar att tappas bort eller att skadorna blir så pass omfattande att det måste kasseras.

- Utför alla prio 1 åtgärder snarast.

### Skador i media/teknik

Media och teknik beskriver konstverkets skador i måleri, skiss och tryck. 50 av verken har sådana skador. Skadorna förekommer främst i oljemåleri (men även måleri på papper) där de vanligaste skadorna är sprucket och krackelerat färgskikt, flagning och färgbortfall. Skadorna finns ofta då konstverket har duk som underlag och då den är lös, bucklig eller har deformationer. De flesta verk med skador i färg är äldre konstverk från 1920-tal och från 1950-70-tal.



*Krackeleringar och missfärgningar i färgskiktet på verk 1033, placerat på Saltängens skola.*

Även grafiska verk har skador i trycket. Vanligaste orsaken till skadorna är att pappret är skadat, som revor, repor, materialbortfall, eller att trasigt glas har nött bort trycket. På flera verk har även motivet blekts p.g.a. solljus som t.ex. på verk 0367 och 0796. Om skulpturer har ytliga skador som damm, smuts eller materialbortfall har de också fått en markering i denna kategori.

- Skador i media/teknik ska åtgärdas av konservator med lämplig kompetens.

### Skador i underlag

Underlag beskriver papper, duk eller pannå. 139 verk har skador i underlag och förekommer i både material som i måleri av olja, akryl, akvarell och gouache/tempera, i teckningar av tusch, blyerts och pastell samt i grafiska verk som litografi, träsnitt och torrnål. Den vanligaste skadan är gulnat eller missfärgat papper som vanligtvis orsakats av omgivande syrahaltiga material i inramningen, men ibland kan pappret/verket självt vara syrahaltigt. Ibland finns föroreningar i pappret som är järnhaltiga och visar sig som bruna prickiga missfärgningar, s.k. foxing. Andra vanliga skador i underlag är revor, hål, saknade delar samt fläckar efter fuktskador eller nedbruten gulnad tejp. Pappret kan även vara vågigt/deformerat eller sitta löst i sin inramning. Duken kan ha deformationer eller dragningar om den är dåligt spänd eller på grund av att ramen är skev.

- Skador i underlag ska åtgärdas av konservator med lämplig kompetens.

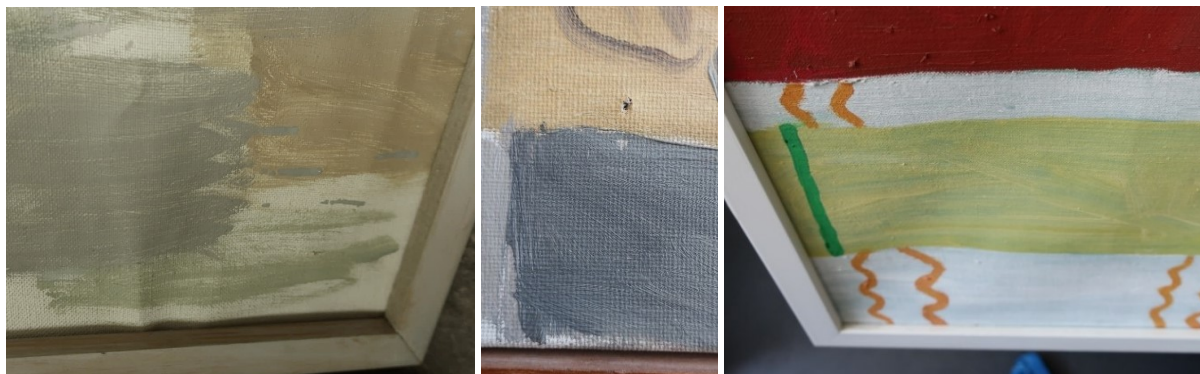


*Verk 0382 & 0404. Till vänster: de bruna prickarna i pappret beror på järnhaltiga föroreningar, s.k. foxing. Till höger: pappret är kraftigt missfärgat på grund av sitt syrahaltiga innehåll.*





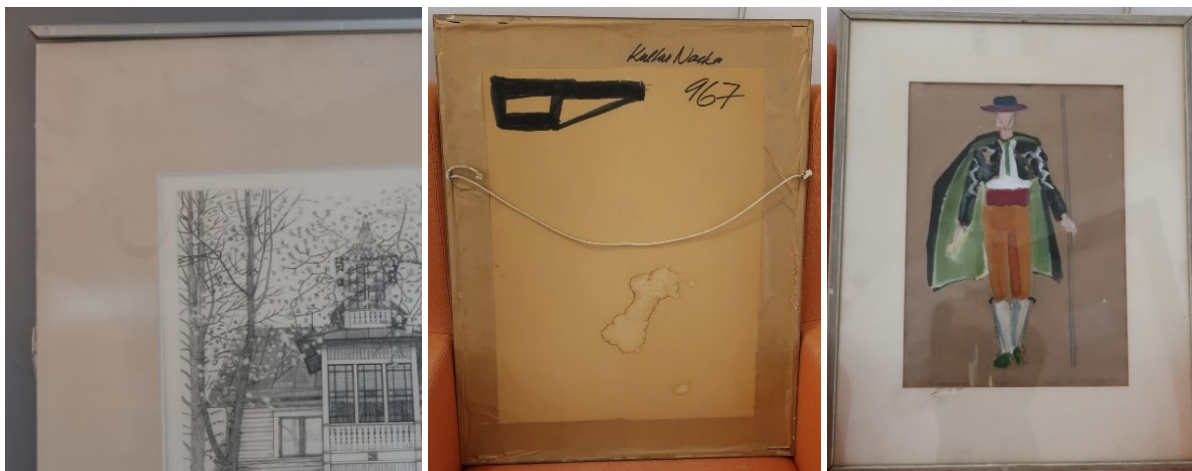
Deformationer i pappret på verk 1152 & 1375.



Deformationer/dragningar och hål i duken.

### Bristfällig inramning

Inramning beskriver konstverkets montering av ram, glas, passepartout och bakstycke. Bristfällig inramning är en av den vanligast uppkomna skadetyper, där 136 av verken behöver åtgärdas. Det gäller verk av både måleri och konst på papper från alla årtal. Anledningen till att så många konstverk har bristfällig inramning beror på att de flesta som har ram är monterade med syrahaltiga monteringsmaterial vilket leder till en ökad nedbrytning av organiska material som papper. Detta går tydligt att se då bakstycke, passepartout och tejp har missfärgats och gulnat. Ibland har även konstverket missfärgats av sin montering som nämnts ovan.

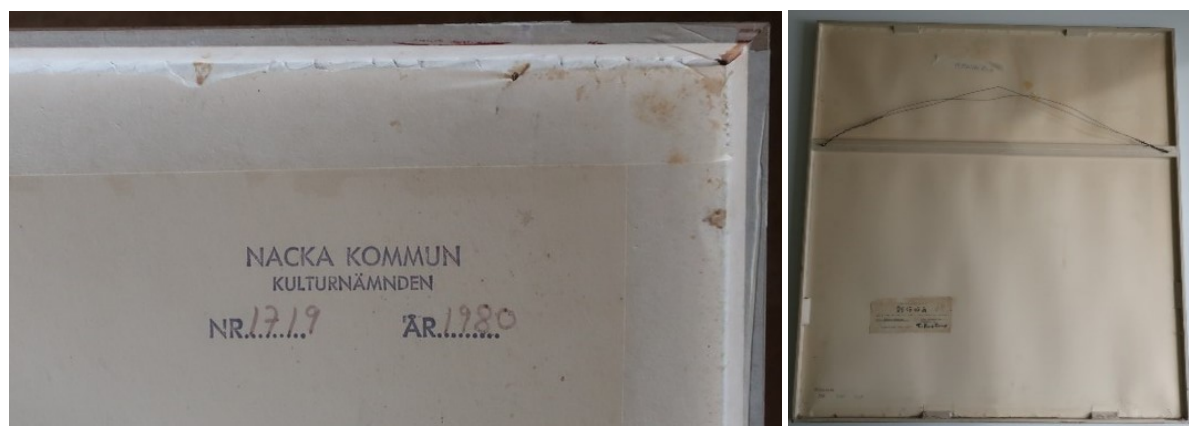


Till vänster: nr xxx monteringsmaterial är kraftigt missfärgade. Till höger från mitten: bakstycket på verk 0967 är kraftigt missfärgat och så även själva verket.

Andra skador gällande bristfällig montering kan vara saknat eller trasigt glas, lös inramning och/eller passepartout, rostiga stift/spikar eller att bakstycket sitter löst. Om konstverket inte sitter fast i sin montering kan dessa skador orsaka materialskador. Avsaknad av eller löst sittande tejp bidrar till att verken blir känsligare för svängningar av luftfuktigheten vilket kan orsaka deformationer. Särskilt känsligt är konst på papper.



Verk 1060 sitter löst i sin montering, och på verk 1187 saknas monteringsstejpen helt och hållet.



Verk 1719 har rostiga stift, och verk 0126 har deformerad och missfärgad baksida.

Många konstverk har även skador på ramen, där färgskikt eller förgyllning är bortnött, flagar, eller har fått repor. Skadorna har ofta skett i samband med hantering och förvaring, som flytt av verk, trång/ovarsam förvaring i förråd, placering på golv, eller placering lutade mot en vägg där konstverket lätt kan glida ner och skadas. Det är också vanligt att inramad konst lyfts med handen i den övre listen, vilket kan resultera i att listen skadas och lossnar.

Många av de äldre verken (från 1980-talet och 50 år framåt) har kvar sin ursprungliga inramning vars trä ofta fått torksprickor eller glapp i hörnen. Några ramar är också skeva vilket skapar spänningar i själva konstverket.



Förgyllningen på ramarna på verk 1023 & 1248 har flera bortfall och flagar.

- Åtgärder för bristfällig inramning kan utföras av rammakare. I vissa fall i kontakt med konservator eller av konservator.
- Vid byte av montering ska viktig information som suttit på tidigare bakstycke sparas och ev. monteras på nytt bakstycke eller sparas för dokumentation. Det är även viktigt att konstverken får ny märkning från Nacka kommun med inventarienummer, årtal och information om konstverket.

### Bristfällig upphängning

Många verk har bristfällig upphängningsanordning. Det kan vara ett verk som har en vajer/tråd som behöver bytas ut på grund av att den är av ett mindre stabilt material som textil eller plast, eller att det är en metalltråd som har försvagats. På flera verk sitter upphängningsanordningen (oftast skruvöglor) i kil- eller spännramen i stället för i prydnadsramen. Dessa anordningar behöver flyttas till prydnadsramen och fästas strax nedanför ramens ovankant. Krokarnas/öglornas storlek anpassas efter verkets storlek och tyngd.

Vid besiktning av konstverken har upphängning i vägg kontrollerats och de flesta konstverk hänger på stabila skruvar ordentligt inskruvade i väggen. Dock hänger flera verk på tunna spikar eller plastkrokar som inte kan bära så mycket vikt.



Snöret på verk 1379 bör bytas ut till metalltråd eller kedja. Upphängningen på verk 0010 bör flyttas från kilramen till prydnadsramen.

För att få en bra upphängning är det viktigt att skruvöglorna är väl inskruvade, att vajer eller ståltråd används istället för snöre, och att krok eller skruv sitter ordentligt i väggen. Spikar, krokar och vajrar ska kontrolleras att de är kraftiga nog att hålla uppe konstverket.

- Åtgärder för bristfällig upphängning kan åtgärdas av vaktmästaren på skolan eller av rammakare.

### Dålig placering/miljö

66 konstverk behöver byta placering. Det gäller främst konstverk som förvaras i källarförråd som antingen behöver åtgärdas för att kunna hängas upp, eller som finns där för att skolan inte anses ha plats och vill lämna tillbaka dem till Dieselverkstaden.

Flera verk står lutade mot väggen på en hylla eller hurts där de riskerar att glida ner i golvet. Det kan också vara verk som är upphängda men har en placering där det finns risk att de utsätts för skador. Det kan också vara konstverk som hänger på en plats där det finns risk att de faller eller utsätts för starkt solljus eller belysning som kan skada verket.

Åtgärder för direkt solljus kan vara att antingen flytta in verket i rummet, sätta upp en gardin i fönstret eller sätt upp solfilm med UV-skydd på fönsterglasat. För att åtgärda stark belysning är det viktigt att byta lampan till led (eftersom avger UV- och värmestrålning vilket är skadligt för konstverken) och att inte ha starkare än 75 lux. Om det är spotlight kan även lamporna riktas bort från konstverket så att det inte behöver utsättas för stark belysning dagligen.

- Åtgärder för omplacering kan utföras av vaktmästare på skolan efter dialog med Konstsamlingen.
- Konstverk som skolan inte vill ha kvar ska återlämnas till Nacka kommun.



Verk 1023 står placerad på en bokhylla lutad mot väggen och 1024 ligger löst i skolans källarförråd på Saltängens skola. Verk 1145 står på golvet, lutad mot väggen på Björknäs skola.

## Uppdatering av konstregister, dokumentation och märkning

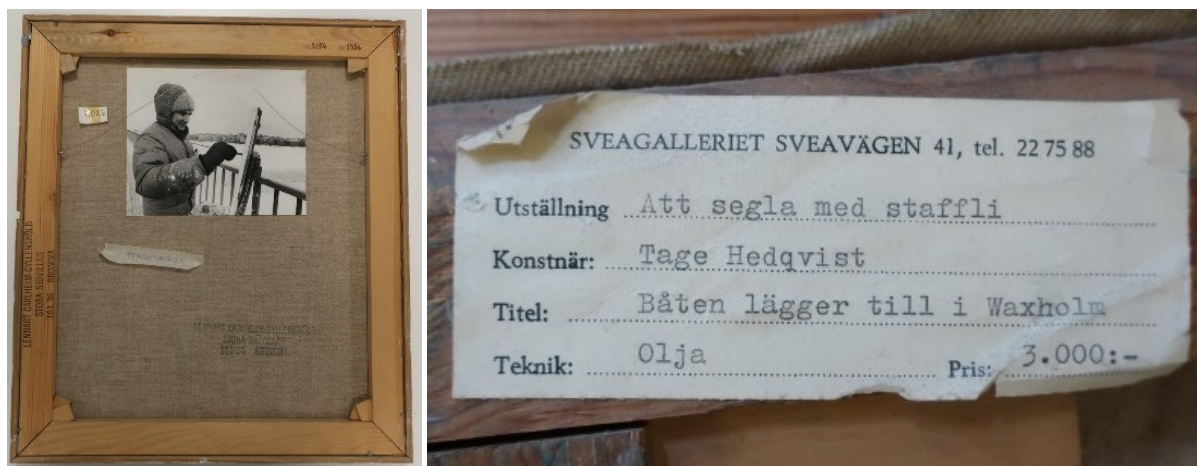
Totalt 148 verk behöver uppdateras i konstregistret (Tabell 1). Det kan gälla information som placering, material, uppdatering av märkning, och material. 89 verk saknades vid inventeringen av skolor och bör anges som saknade i konstregistret (de hittades inte heller i konstförrådet). De 34 verk som hittades på skolorna som inte var med på någon lista, och de ytterligare 70 verk som listats av skolorna själva bör också anges i registret.

Verk 0672, 2416, 2554 och 2587 saknade helt märkning. Märkningen på verk 0038, 1151, 2427 och 2634 gick inte att kontrollera då verken satt fastmonterade i väggen så att de inte kunde flyttas. Alla de verk som inte är märkta och som saknar inventarienummer eller stämpel från Nacka kommun bör märkas.

Verk har märkts med tusch, bläckpenna och ibland blyerts. Några har äldre stämplat från när Nacka kommun hette Nacka stad/Nacka skolors konstsamling. Vissa har blekts och är svåra att urskilja. Detta gäller främst verk förvärvade fram till 1970. Samtliga verk bör få en stämpel från Nacka kommun så att inga tvivel finns om verkets ägare. Grafiska tryck bör även märkas med blyerts på baksidor och måleri på duk/pannå på sidan av duken med bläck för att inte riskera att verket försvinner om ramen går sönder.

Många verk har etiketter kvar från när verket förvärvades från galleriet där det köptes eller som Nacka kommun själva. Etiketterna är en del av verkets proviens och är en intressant information för framtiden och bör därför sparas när verket får ny inramning. På baksidan av verk 2026 finns t.ex. ett foto på konstnären från när han målade tavlan.

- Registrering, märkning, och eftersökning av information om hittade konstverk.
- Uppdatering av register med info från VoU.
- Ge ny märkning till de verk som saknar stämpel från Nacka kommun.



Verk 2026 med ett fotografi på baksidan och 0465 med en etikett kvar från galleriet där verket köptes.



Verk 0672, 2587 och 2416 saknar märkning.



Olika stämplatser och märkningar.

### Regelbundet underhåll

Flera verk som är upphängda har damm, smuts och fläckar. Upphängda verk kan regelbundet underhållas av skolpersonal genom lätt tor rengöring och i vissa fall försiktigt med våt rengöring.

- För avlägsnande av damm används dammvippa eller mjuk pensel. Se bara efter så att det inte finns lösa färgflagor eller andra ömtåliga partier som kan råka följa med eller skadas på annat vis. Tavla med glas kan försiktigt rengöras med mikrofibertrasa.
- För att avlägsnande av smuts och fläckar på glas används lätt fuktad mikrofibertrasa.
- Måleri utan glas med fläckar ska åtgärdas av konservator med lämplig kompetens.

# Inventeringsblanketter för konstverken

Sida 36 - 256 borttagna i denna rapportversion!

