

GESTALTNINGSBILAGA TILL DETALJPLAN

Skönviksvägens verksamhetsområde



**URBAN
DESIGN**

architecture for an
urbanizing society

arkitektur för en
urban värld

**NACKA
KOMMUN**



HANDLING INFÖR GRANSKNING

INNEHÅLL

2

SYFTE	3
SAMMANFATTNING	4
SITUATIONSPLAN ÖVER PLANOMRÅDET	5
NORRA DELOMRÅDET	
- Förutsättningar och gestaltungsprinciper	6
- Referensbilder och materialpalett	7
SÖDRA DELOMRÅDET	
- Förutsättningar och gestaltungsprinciper	8
- Referensbilder och materialpalett	9
PERSPEKTIV ÖVER PLANOMRÅDET	10
SEKTIONER OCH VYER	12
GESTALTNINGSILLUSTRATIONER	16
GRÖNSTRUKTUR	19

Bebyggelsen som den aktuella detaljplanen möjliggör, utgör samhällsviktiga funktioner för Nacka och är strategiskt placerade invid viktig infrastruktur och i anslutning till centrala Nacka, därtill med närhet till det populära Nyckelvikens naturreservat. Sammantaget medför detta krav på god gestaltning, som dels kan återspegla funktionernas soliditet och dels är anpassade till platsen och dess förutsättningar.

Föreliggande gestaltningsbilaga avses utgöra ett komplement och förtydligande till hur gestaltningsprinciperna, uttryckta i planbeskrivningen, bör uttolkas under detaljplanens genomförande. Likaså avses denna bilaga ge en visuell förståelse kring hur bebyggelsen och rörelsestråken inom planområdet ter sig.

För tydlighetens skull redogör bilagan för de olika delområdena var för sig, i den mån gestaltningsförutsättningarna skiljer sig åt.

I likhet med övriga planhandlingar, utgår gestaltningsbilagan från följande mål i detaljplaneprogrammet för centrala Nacka:

- att bidra till en tät, blandad, sammankopplad och levande stadsdel med effektivt markutnyttjande, där det är attraktivt att leva, vistas och verka*
- att skapa ett väl fungerande trafiksystem med en tydligare uppdelning av och framkomlighet för regional och lokal trafik samt förbättrad orienterbarhet*
- att centrala Nacka ska vara en förebild vad gäller hållbart byggande*

SAMMANFATTNING

4

Gestaltningsskildringen redogör för en bebyggelsestruktur, som trots sin relativa storlek, anpassar sin omgivningspåverkan genom sin nedsänkta, alternativt souterränganpassade placering. Utformning och plandisposition av både elanläggningarna och räddningstjänstens byggnader är styrda av olika tekniska krav, samt riskavstånd till vägar med farligt gods.

Inom det norra delområdet avses fördelningsstationens bebyggelse orientera sig mot Skönviksvägen, med syfte att förstärka dess nuvarande och framtida gaturum.

Inom det södra delområdet avses brandstationen istället ha till uppgift att orientera sig visuellt mot Värmdöleden (väg 222).

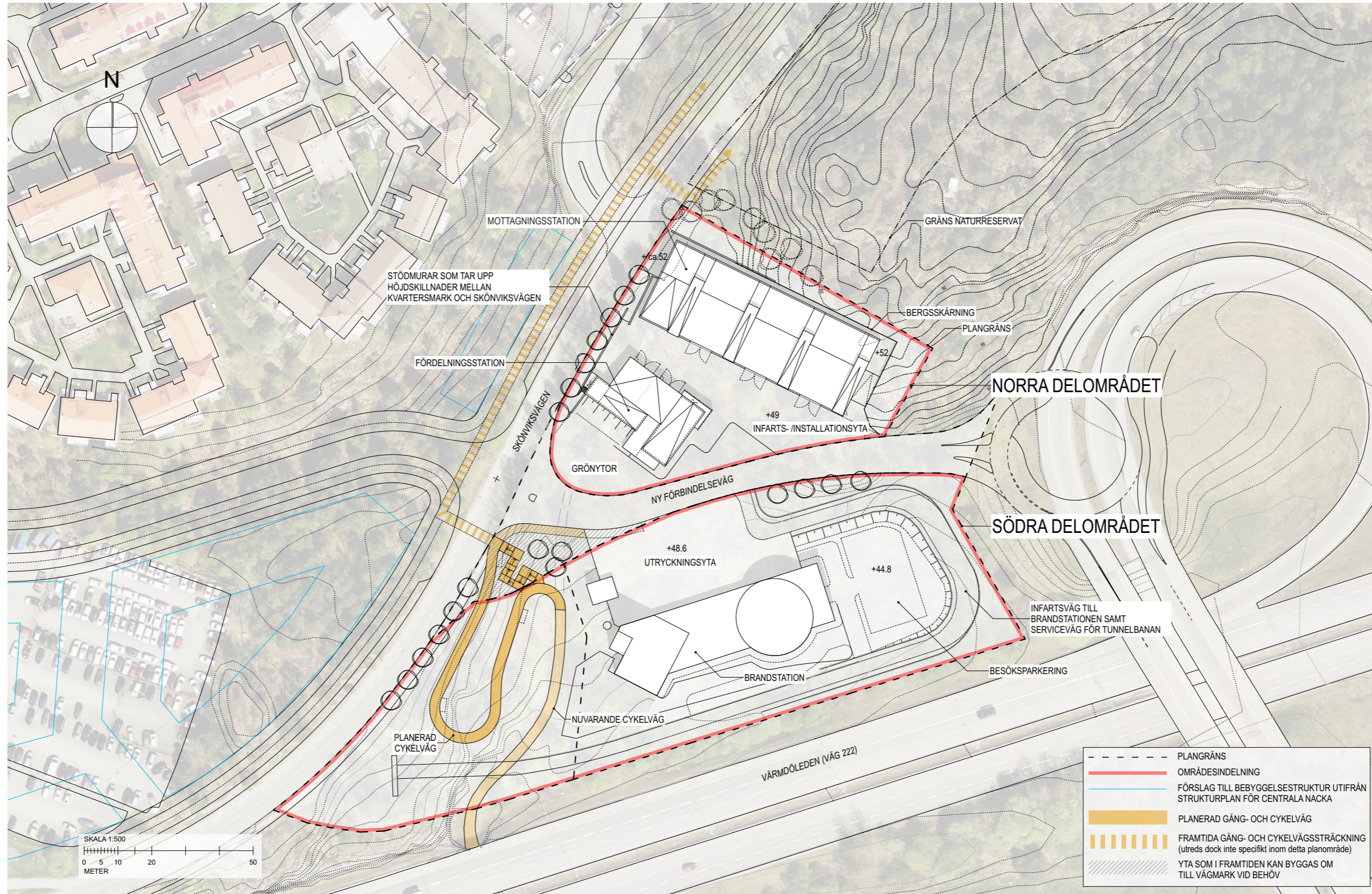
Därtill har bebyggelsen i sin helhet som funktion att utgöra en visuell entré till centrala Nacka.

Fasadmaterialen som anges i bilagan utgör en varierad palett som alla har möjlighet att samverka och bidra till en anpassad gestaltning. På detaljnivå är det dock först i bygglovs-skedet som frågan kring materialanpassningen hanteras och prövas. Illustrationsbilderna i gestaltningsskildringen utgör således endast exempel på hur gestaltningsskildringen kan uppfyllas.

Avslutningsvis redogör gestaltningsskildringen för övergripande principer hur grönytorna kan bidra till såväl dagvattenhantering som till områdets gestaltning.

Medverkande

Underlaget till denna bilaga utgår från de förstudier som genomförts under planarbetet av Urban Design (norra delområdet), Tengbom (södra delområdet) samt COWI (förprojektering av förbindelseväg, kvarterstrafik samt gång- och cykelväg).

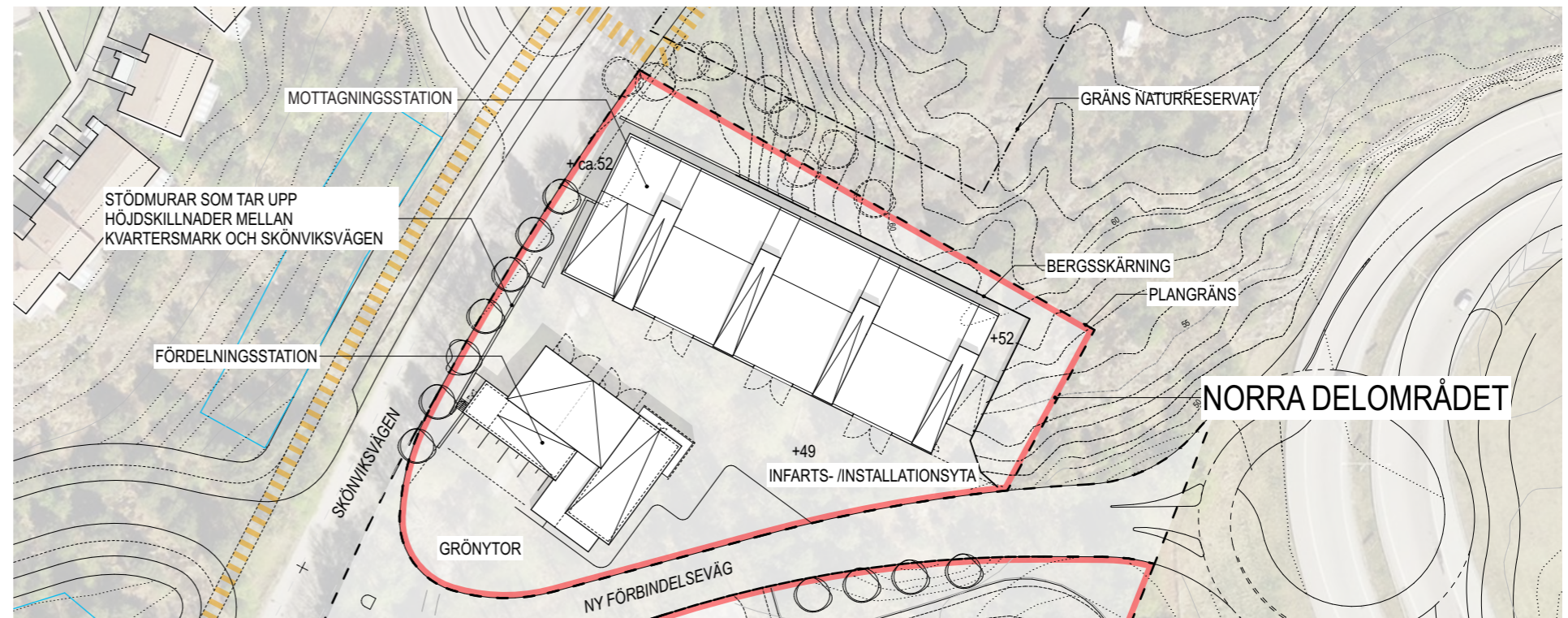
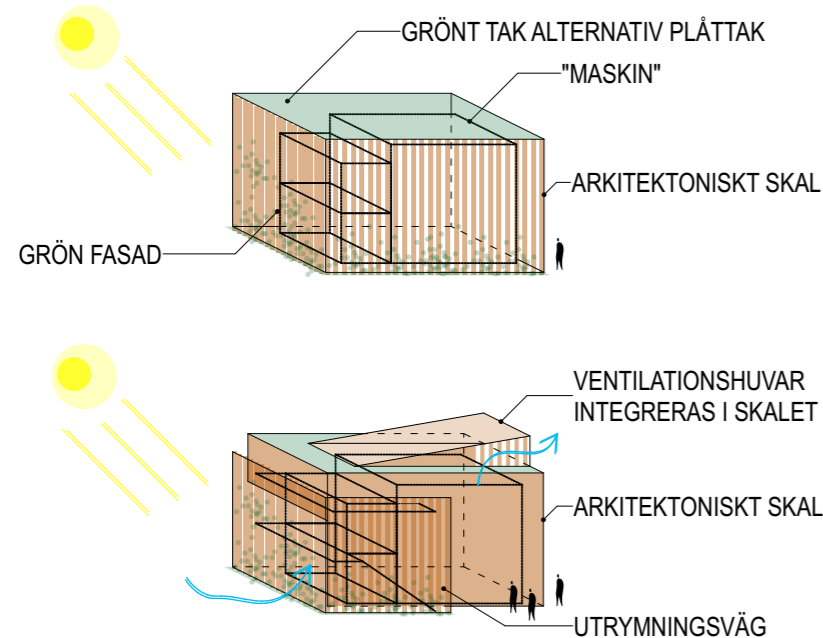


SKISS, SITUATIONSPLAN

NORRA DELOMRÅDET

6

Gestaltningprincip



Det norra delområdet avses bebyggas med en elanläggning, bestående av en större mottagningsstation och en mindre fördelningsstation. Likaså tillkommer omkringliggande ytor för drift, skötsel samt grönytor för dagvattenhantering med gestaltungs-kvalitéer.

Trots att delområdet inte kommer vara publikt, så krävs att delområdet och dess bebyggelse både bidrar till en stadsmässig struktur samt ges en gestaltning som både beaktar en anpassning till angränsande naturmark samt förstärker planområdets

funktion som entréplats till centrala Nacka.

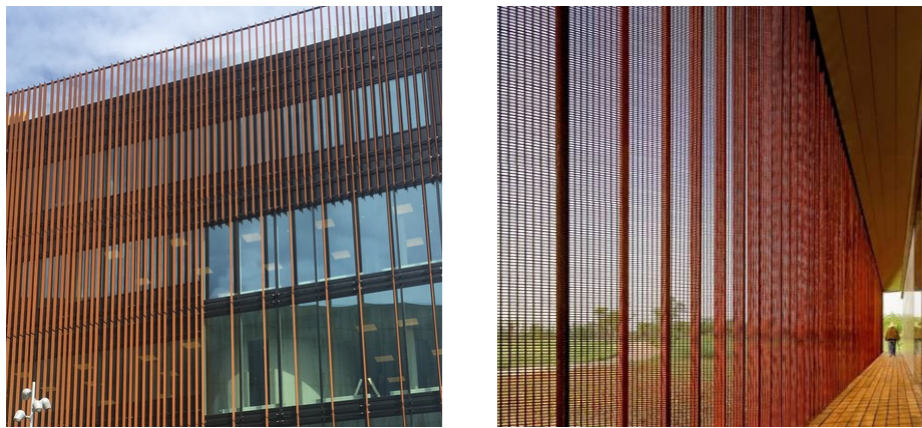
Bildtexterna i denna bilaga som berör det norra delområdet utgår från de gestaltningprinciper som är angivna i planbeskrivningen.

För materialen betong och lackerad plåt gäller att dessa endast får utgöra fasadmaterial i begränsad omfattning.

Kulörpalett med natur och varma, jordiga toner



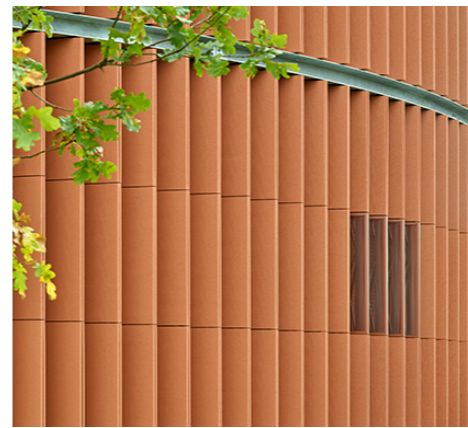
Corténlameller / -nät



Gabion / Gabionmur



Terrakotta / Keramik



Tegel



Betong



Lackerad plåt



Sedumtak

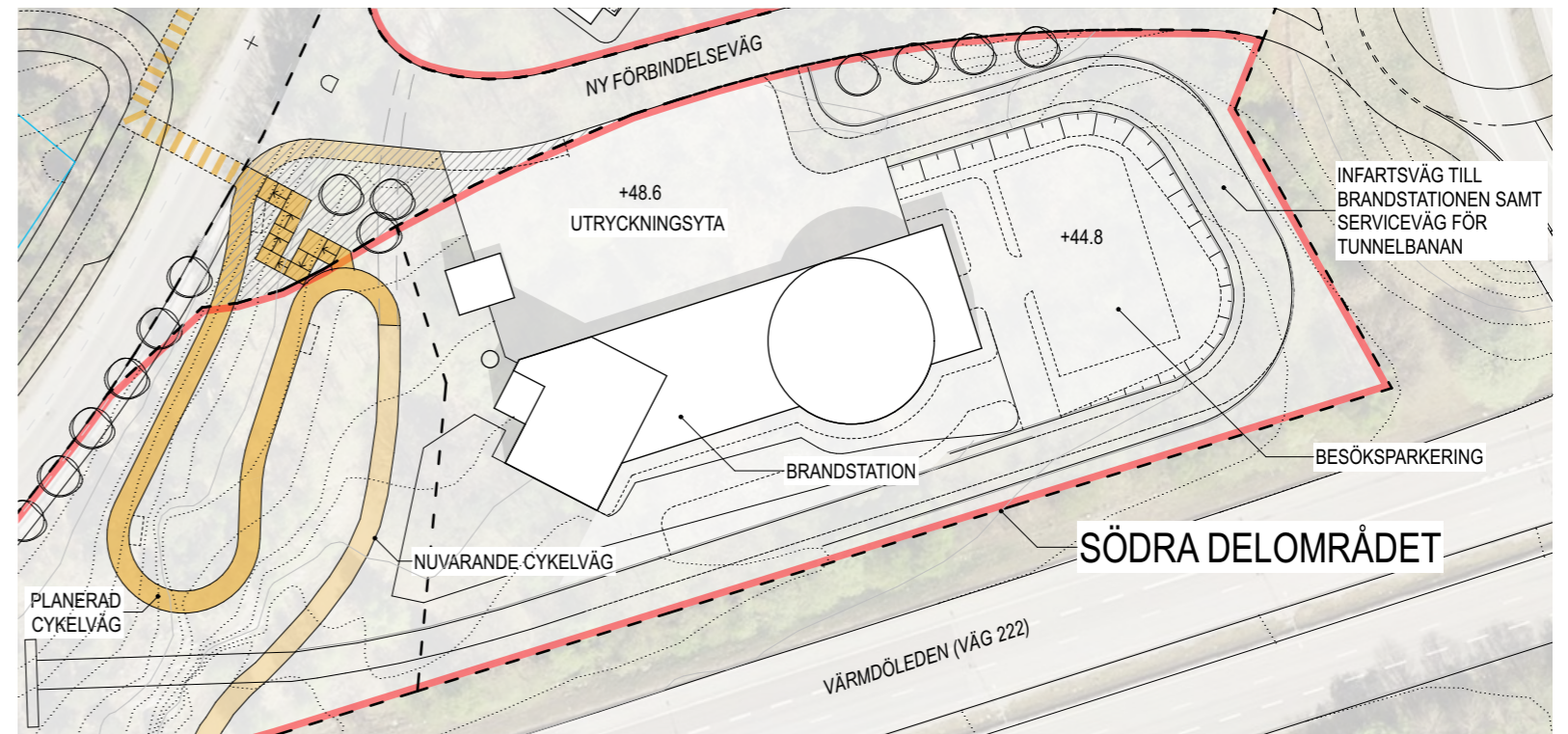
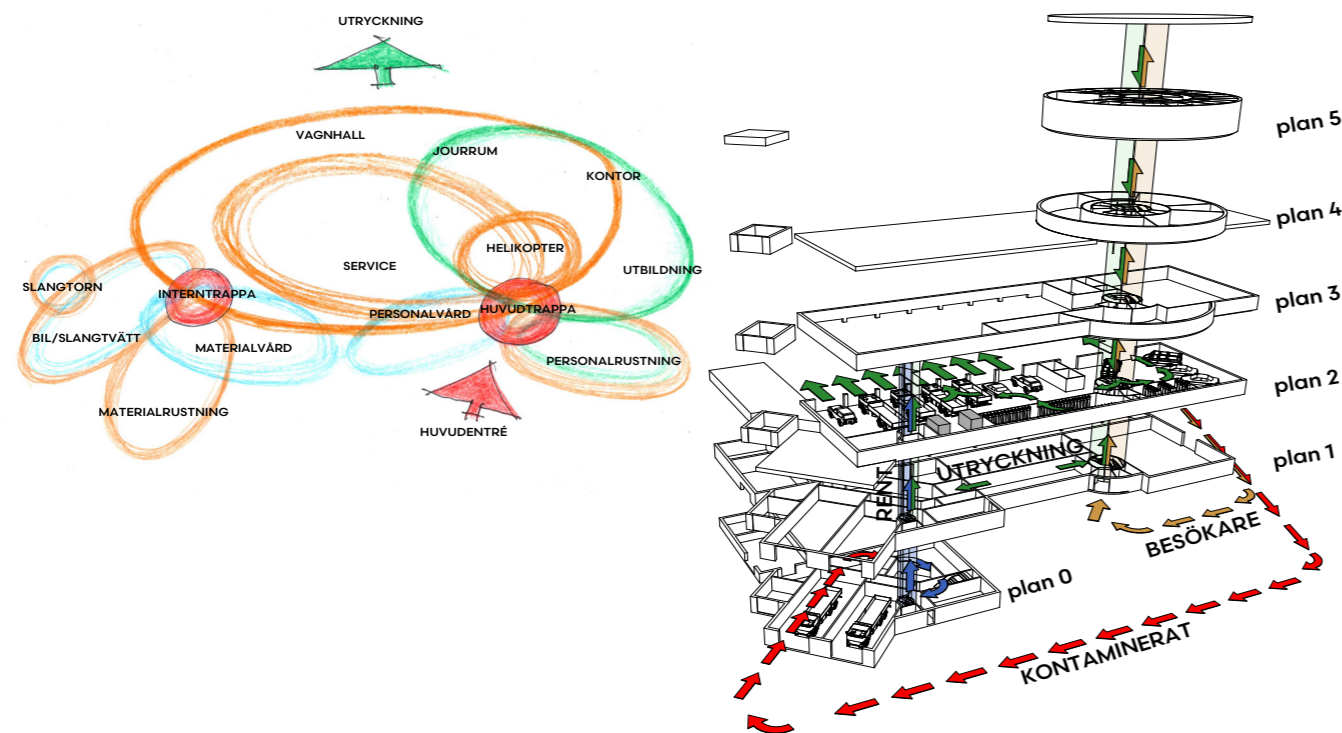


Grön fasad



SÖDRA DELOMRÅDET

8



Det södra delområdet avses bebyggas med en brandstation. Likaså tillkommer omkringliggande ytor och mindre byggnader för drift, skötsel, övningsmoment samt grönytor för dagvattenhantering med gestaltningskvalitéer. Inom delområdet ingår också en serviceväg till tunnelbanans framtida servicetunnel samt parkmark med gång- och cykelväg. Delområdet består dels av kvartersmark som i första hand kommer nyttjas av den enskilda verksamheten, men kommer i vissa delar vara publikt tillgänglig i form av besöks- och angörningsytor. Inom parkmarken kommer ytan vara helt publik. Också inom det södra delområdet så krävs att

bebyggelsen bidrar med gestaltningsmässiga kvalitéer som i första hand förstärker planområdets funktion som entréplats till centrala Nacka.

Bildtexterna i denna bilaga som berör det södra delområdet utgår från de gestaltningsprinciper som är angivna i planbeskrivningen.

För materialen betong och lackerad plåt gäller att dessa endast får utgöra fasadmateriäl i begränsad omfattning.

Kulörpalett med natur och varma, jordiga toner



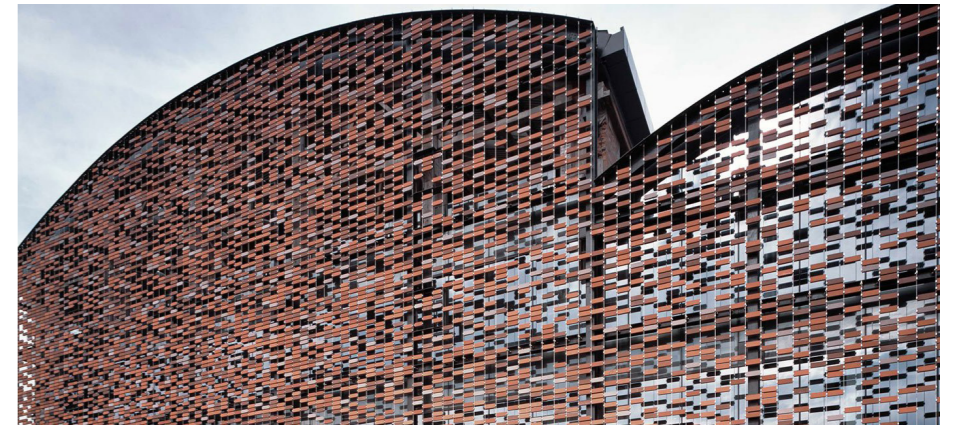
Corténplåt



Gabion / Gabionmur



Terrakotta / Keramik



Betong

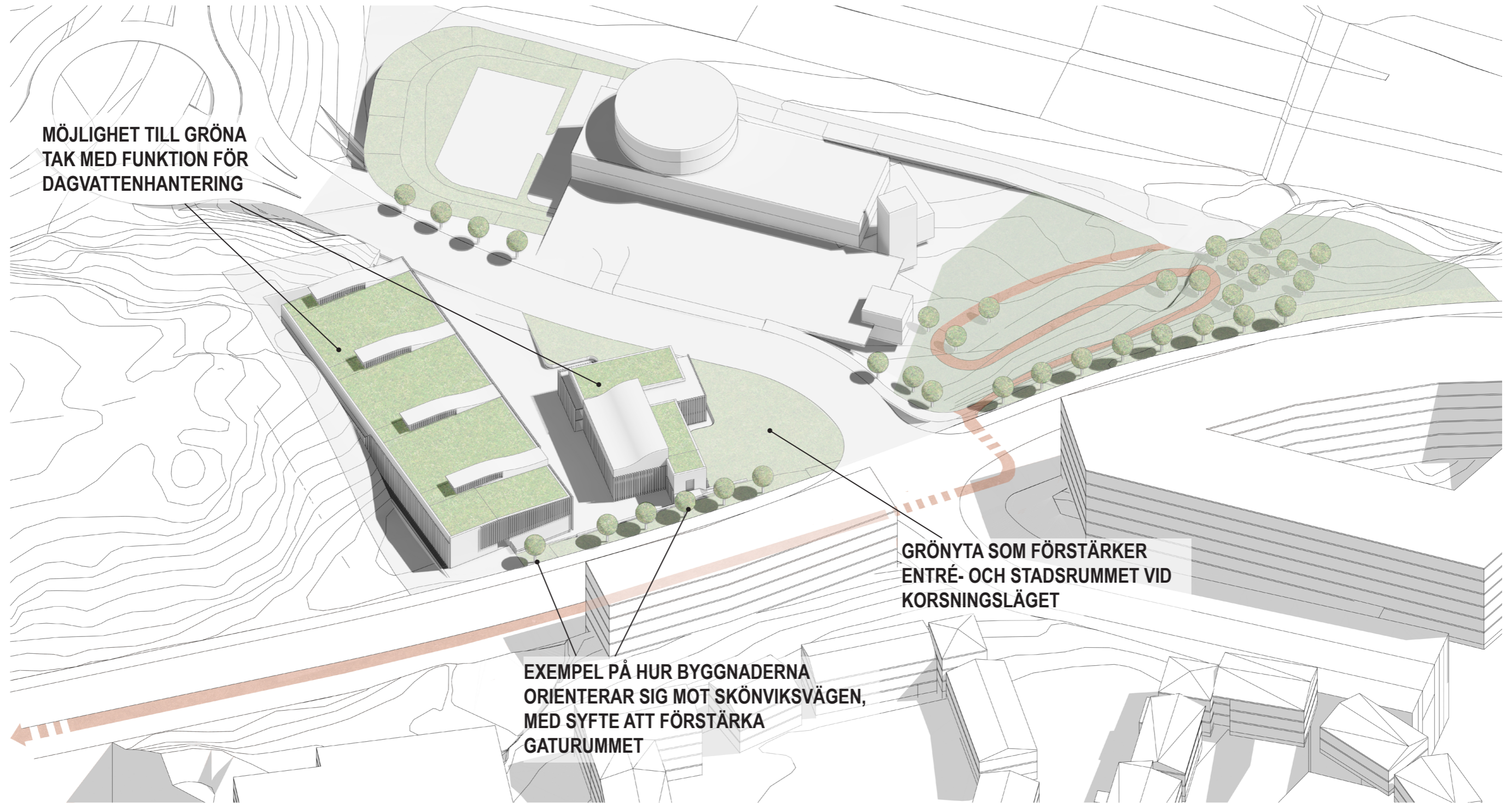


Sedumtak / grön fasad



Tegel

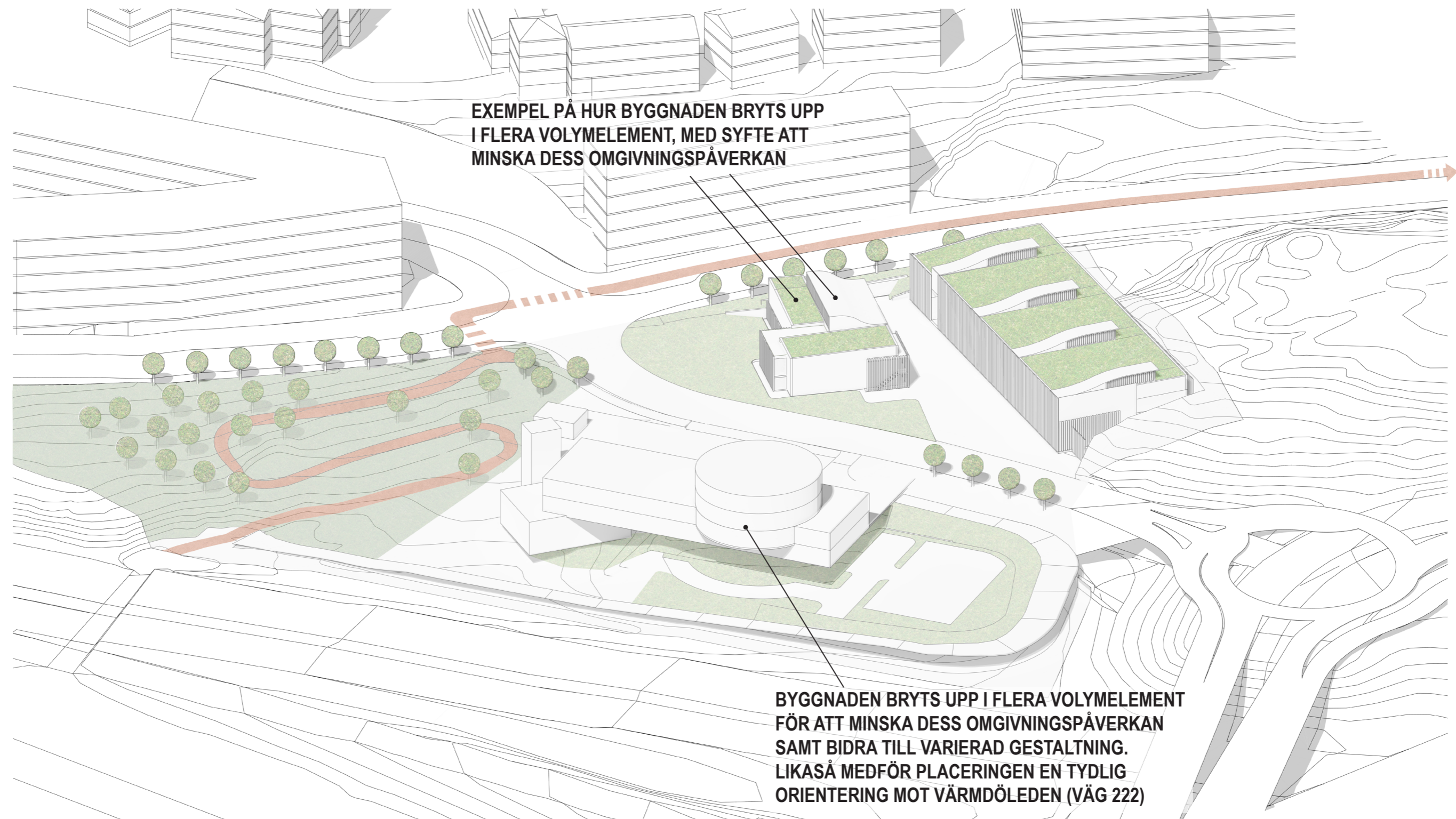


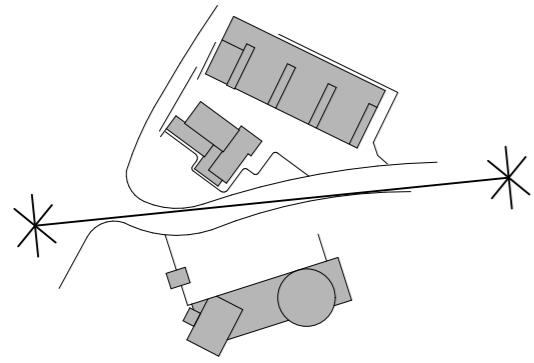


MÖJLIGHET TILL GRÖNA
TAK MED FUNKTION FÖR
DAGVATTENHANTERING

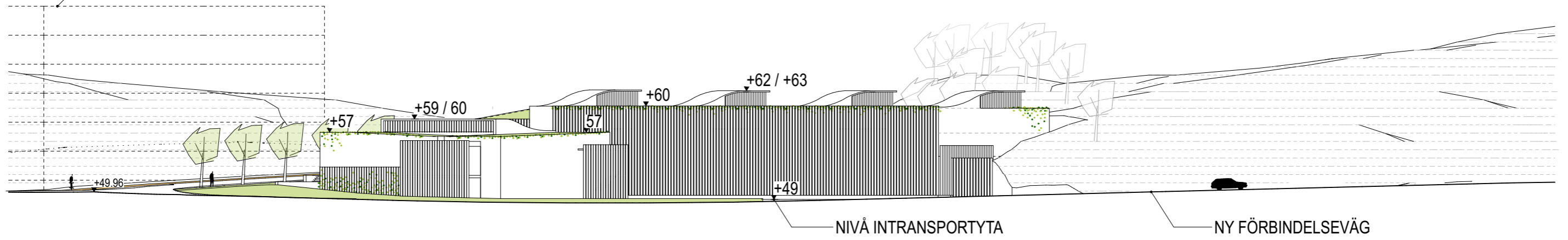
GRÖNYTA SOM FÖRSTÄRKER
ENTRÉ- OCH STADSRUMMET VID
KORSNINGSLÄGET

EXEMPEL PÅ HUR BYGGNADERNA
ORIENTERAR SIG MOT SKÖNVIKSVÄGEN,
MED SYFTE ATT FÖRSTÄRKA
GATURUMMET

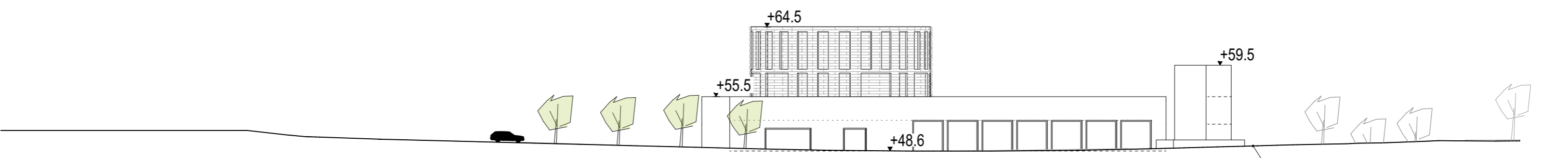




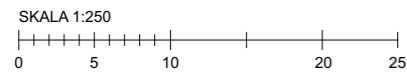
UTTOLKNING AV ANGRÄNSANDE
BYGGNADSVOLYM UTIFRÅN
STRUKTURPLAN FÖR CENTRALA NACKA

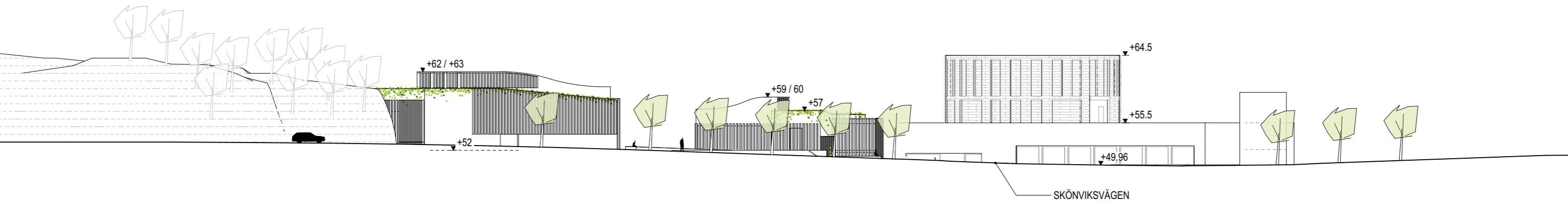
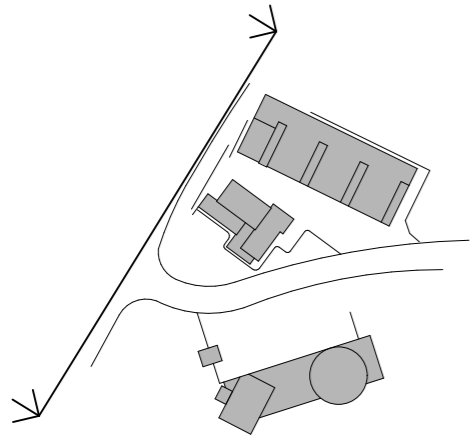


LÄNGDSEKTION 1, mot fördelningsstation (norr)

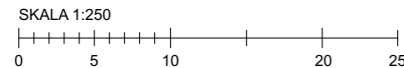


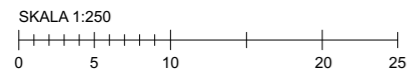
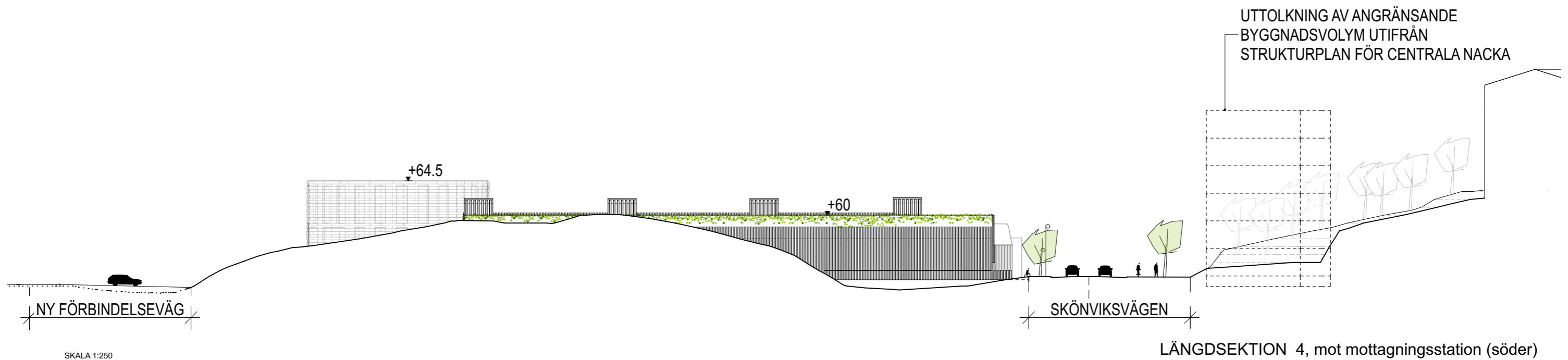
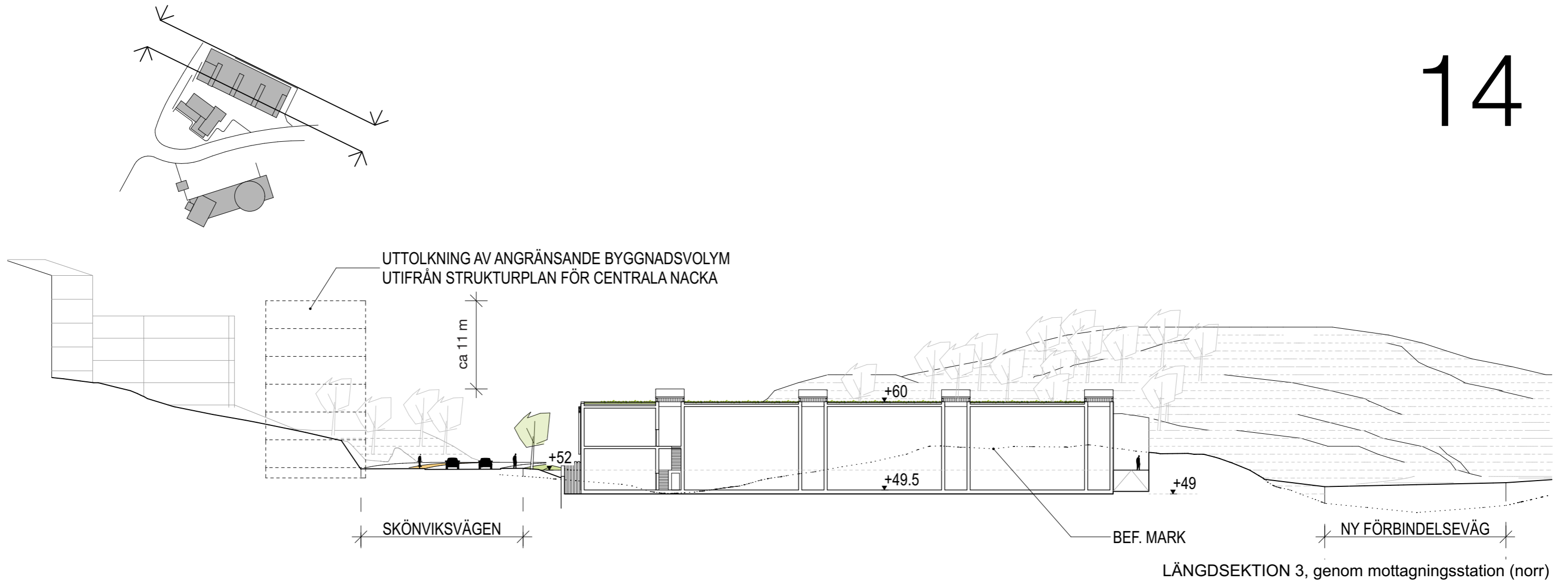
LÄNGDSEKTION 2, mot brandstation (söder)

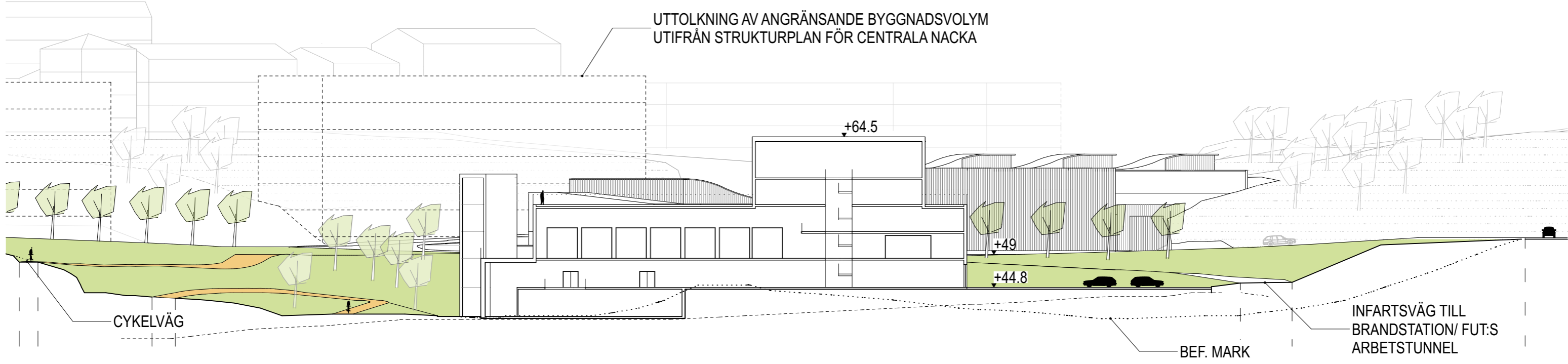
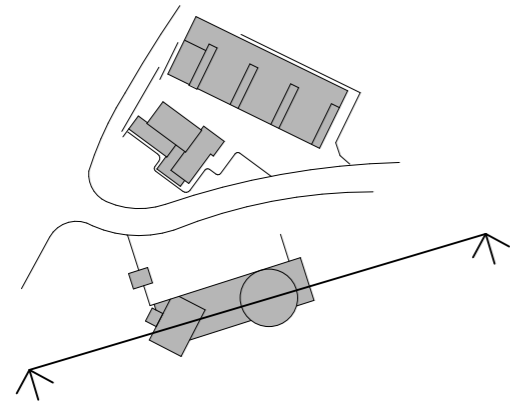




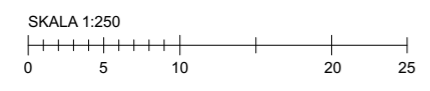
TVÄRSEKTION 1, genom Skönviksvägen med vy mot bebyggelse österut







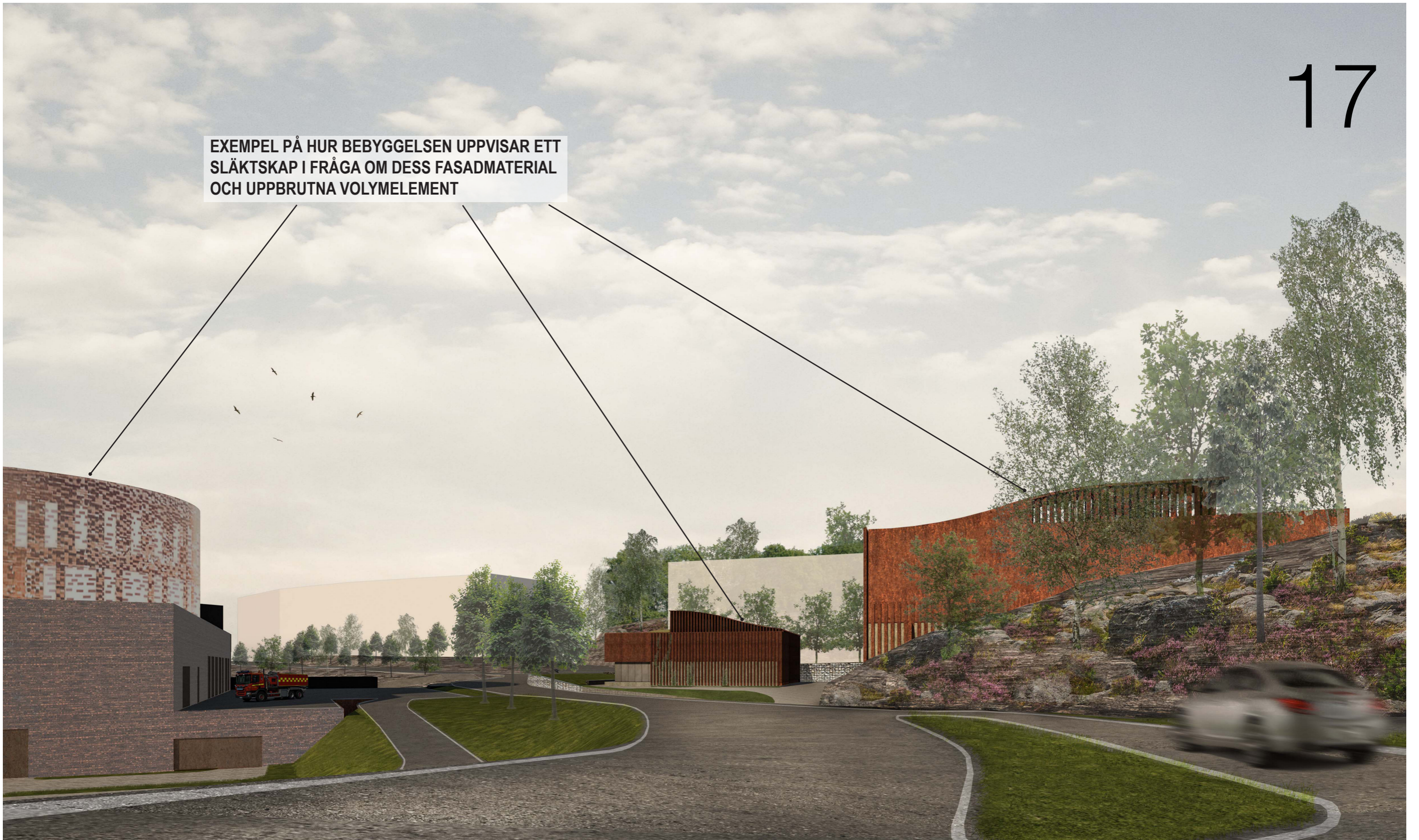
LÄNGDSEKTION 5, genom brandstationen





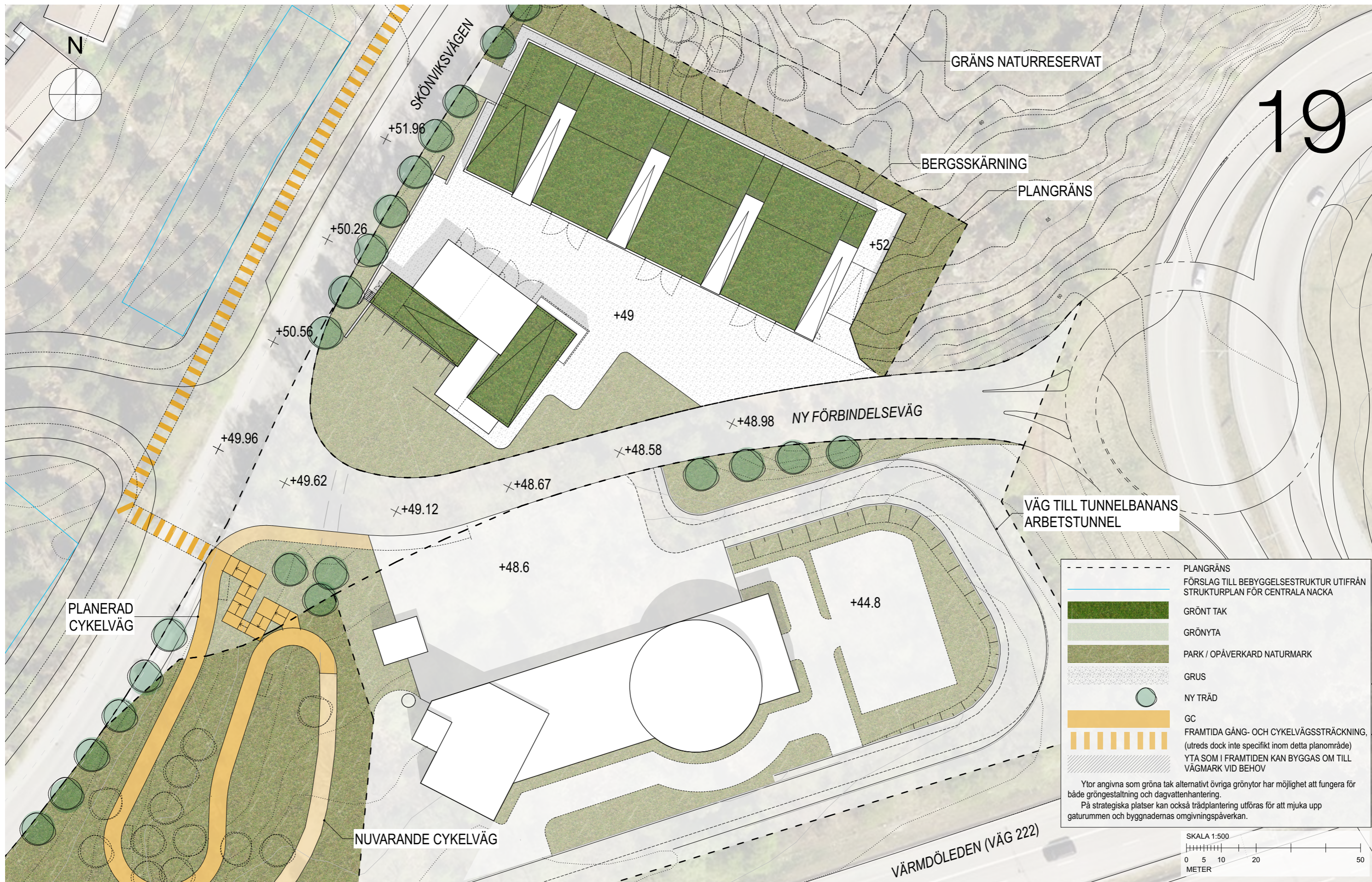
EXEMPEL PÅ FASADMATERIAL (CORTÉNSTÅL SAMT GABIONMUR) SOM ANPASSAR SIG TILL BEFINTLIGA KULÖRER OCH TEXTURER I DEN ANGRÄNSANDE NATURMILJÖN

EXEMPEL PÅ HUR BEBYGGELSEN UPPVISAR ETT
SLÄKTSKAP I FRÅGA OM DESS FASADMATERIAL
OCH UPPBRUTNA VOLYMELEMENT



EXEMPEL PÅ HUR BYGGNADEN BRYTS UPP I OLIKA VOLYMELEMENT SAMT VISSA LÄMPLIGA FASADMATERIAL (TEGEL OCH KERAMIK)





19

PLANGRÄNS
FÖRSLAG TILL BEBYGGELSESTRUKTUR UTIFRÅN STRUKTURPLAN FÖR CENTRALA NACKA

GRÖNT TAK

GRÖNYTA

PARK / OPÅVERKARD NATURMARK

GRUS

NY TRÄD

GC
FRAMTIDA GÅNG- OCH CYKELVÄGSSTRÄCKNING, (utreds dock inte specifikt inom detta planområde)

YTA SOM I FRAMTIDEN KAN BYGGAS OM TILL VÄGMARK VID BEHOV

Ytor angivna som gröna tak alternativt övriga grönytor har möjlighet att fungera för både gröngestaltning och dagvattenhantering.
På strategiska platser kan också trädplantering utföras för att mjuka upp gatuummen och byggnadernas omgivningspåverkan.

