

Yrkande om nedsättning av sanktionsavgiften till ¼-del. DNR: B 2018-000378

2019-02-19

Sanktionsavgiften föreslås till ett belopp om 290.625:-, SSM yrkar på en nedsättning till ¼ av beloppet.

Enligt PBF kan nedsättning göras då den avgiftsskyldige på goda grunder bedömt att ett ärende ej krävt bygglov eller legat inom befintligt godkänt lov. SSM har bedömt att fönsterbytet låg inom befintligt bygglov och därför inte krävt en separat bygglovsansökan. **Urklipp från godkända bygglovshandlingar samt beskrivning av redovisningsprincipen visar på att bedömningen gjordes på goda grunder.**

Plan- och byggförordning (2011:338) 9 kap 3 a §

Om avgiften blir orimligt hög

En byggsanktionsavgift får, i ett enskilt fall, sättas ned till hälften eller en fjärdedel om avgiften inte står i rimlig proportion till den överträdelse som har skett. Vid prövningen ska det särskilt beaktas om överträdelsen inte har skett uppsåtligen eller av oaktsamhet eller om överträdelsen av andra skäl kan anses vara av mindre allvarlig art.

Plan- och bygglag (2010:900) 11 kap 53 §

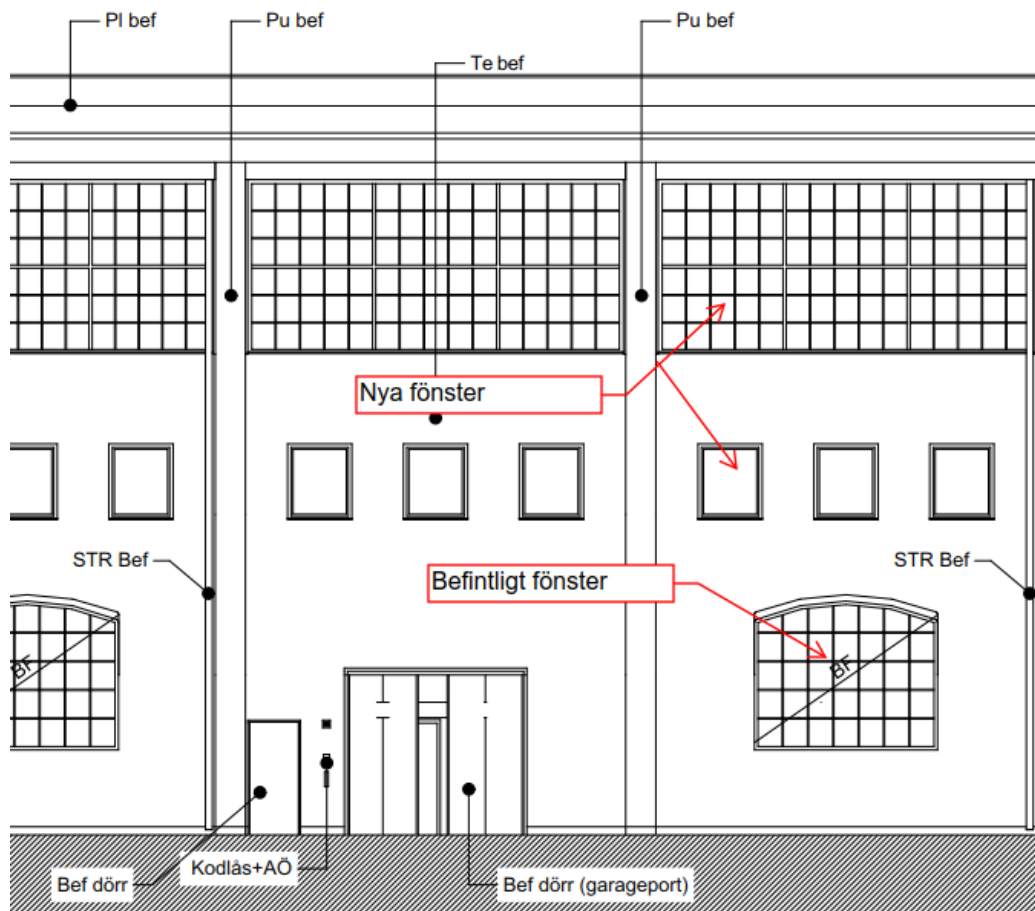
I vissa fall kan det vara en förmildrande omständighet om den avgiftsskyldige har uppfyllt alla materiella samhällskrav men förbisett den formella delen genom att på goda grunder göra en bedömning på egen hand som senare visar sig vara felaktig. Ett exempel på en situation där en överträdelse inte har skett uppsåtligen eller av oaktsamhet kan vara att byggherren har gjort felbedömningen att en anmälningspliktig åtgärd inte kräver anmälan.

SSM bedömde att fönsterbytet låg inom befintligt bygglov men tillmötesgick dock kravet som framfördes av byggnadsinspektör/bygglovshandläggare. Kravet var att skicka in bygglovsansökan för fönster, annars skulle slutbevis för hela lovet ej erhållas. I övrigt uppfyller de nya fönstren alla samhällskrav så som energi-, brand- och kulturkrav enligt sakkunniga.

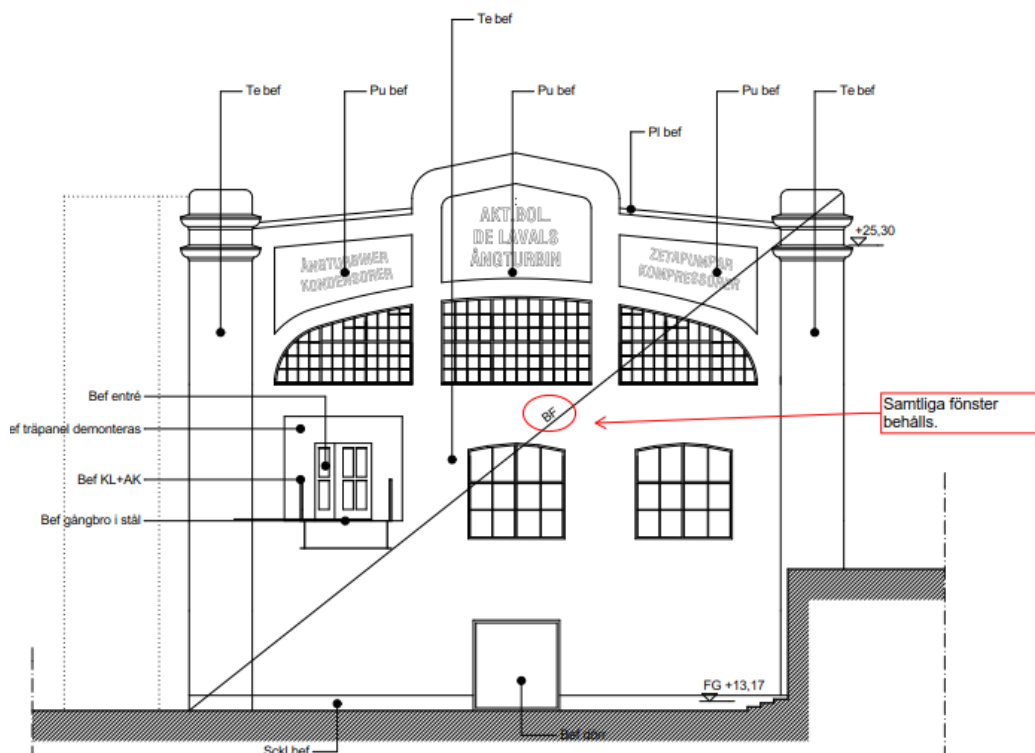
Redovisningsprincipen har varit att markera byggnadsdelar såsom entrépartier, fönster, socklar mm. Delar som skall behållas har markerats med Bef xxx, xxx Bef. Fönster som skall behållas har genomgående i projektet markerats som BF.

Bifogar urklipp på redovisningen i projektet på nästa sida.

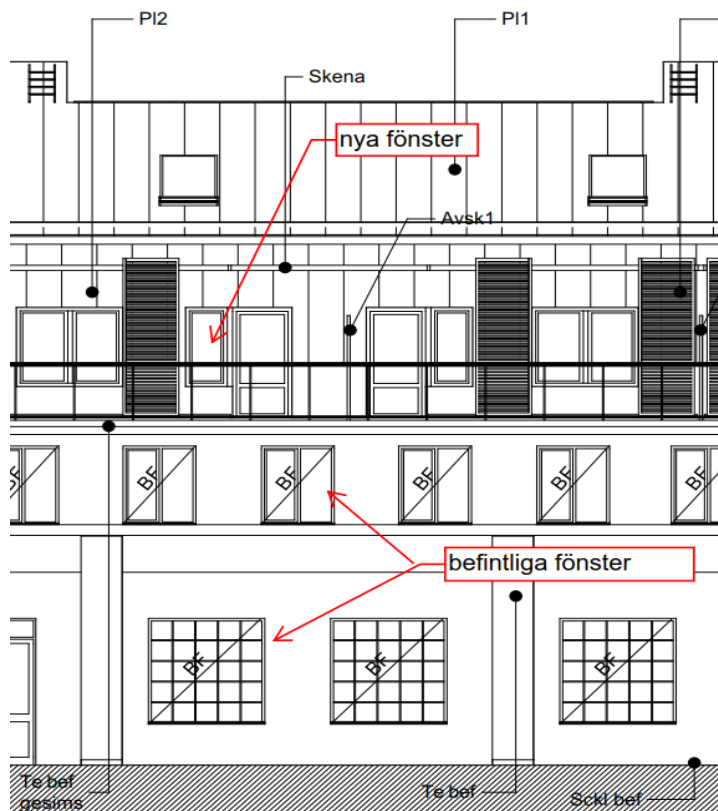
Redovisning i Turbinhallen. Tegel, Puts, Stuprör, Fönster och Entréparti sparar. Fönster på rad 2 och 3 byts ut.



Redovisning av i turbinhallens norra del. Samtliga fönster behålls.



Redovisning i maskinhallen



I förklaringstexten/färgförklaringen anges att BF betyder att det är befintliga fönster och att de skall målas i samma färg som innan.

FÖRKLARINGAR

SCKL BEF	=	BEFINTLIG
SCKL1	=	BETONG LIKA BEF
SCKL2	=	NATURELL BETONG
TE BEF	=	BEFINTLIGT TEGEL
TE1	=	TEGEL RÖTT, GRÅ FOG
PU2	=	LJUSGRÅ PUTS
PL2	=	FASADPLÅT, SVART
SK1	=	FASADSKIVA STENI, RÖD KULÖR
EP BEF	=	KULÖR LIKA BEFINTLIG
EP NYTT	=	MÖRKGRÅ
SD	=	STÅLDÖRRAR I MÖRKGRÅ
BF	=	<u>BEFINTLIGA FÖNSTER</u> MÅLAS LIKA BEF.
STR2	=	PLÅT SVART
VR	=	VANDALRÖR
PL1	=	PLÅT, SVART
SKT1	=	SKÄRMTAK I PLÅT, MÖRKGRÅ

FÖNSTERBLECK OCH SMYGBLECK TILL BEF FÖNSTER I KULÖR LIKA BEF.

NYA FÖNSTER, FÖNSTERBLECK OCH SMYGBLECK TILL NYA FÖNSTER I MÖRKGRÅ KULÖR.

ALUMINIUM PINNRÄCKE I MÖRKGRÅ KULÖR.

Gustaf Alm

SSM Bygg och Fastighets AB / Brf Turbinhallen.