

Miljö- och stadsbyggnadsnämnden

2021-10-01

## TJÄNSTESKRIVELSE

MSN 2020/65

Standardförfarande

# Ändring av stadsplanerna S 42, S 67 och S 264 samt detaljplanerna DP 12, DP 155, DP 249 och DP 605 för Nya Östbergatunneln, fastigheten Sicklaön 37:10 m.fl., på Västra Sicklaön

## Förslag till beslut

Miljö- och stadsbyggnadsnämnden beslutar att detaljplanens genomförande inte kan antas medföra betydande miljöpåverkan.

Miljö- och stadsbyggnadsnämnden beslutar att ställa ut detaljplanen för granskning.

## Sammanfattning

Planområdet är beläget i Henriksdal och Finnboda och består av flera delområden på kvartersmark inom fem gällande detaljplaner. Syftet med ändringen av berörda planer är att möjliggöra att en ny dagvattentunnel kan komma till stånd genom att komplettera planerna med ett markreservat för allmännyttiga underjordiska dagvattenledningar på kvartersmark inklusive omgivande skyddszon i berg. Markreservatet är begränsat i höjdded och gällande markanvändning och byggrätter kommer att kvarstå ovan mark. Mark som i gällande detaljplaner är planlagda som allmän plats berörs inte av planändringen, ett markupplåtelseavtal har tecknats mellan Nacka kommun och Stockholm Vatten och Avfall AB avseende dessa ytor. Även ett genomförandeavtal har tecknats mellan Nacka kommun och Stockholm Vatten och Avfall AB. Avtalet syftar till att säkerställa att både kommunens och Stockholm Vatten och Avfall AB:s projekt kan genomföras med så begränsade störningar som möjligt.

Parallellt med Nackas detaljplanearbete pågår en tillståndsprocess för vattenverksamhet enligt miljöbalken och ett detaljplanearbete i Stockholms stad.

Under samrådet framfördes synpunkter angående bland annat pågående genomförandetid, tomtindelning, planområdets utbredning och störningar under byggtiden. Efter samrådet har planområdet utökats för att hantera berörda tomtindelningar, mindre justeringar har gjorts av nivåerna för markreservatet och planbeskrivningen har uppdaterats.

Kommunens bedömning är att detaljplanens genomförande (ändring av planer för tillkommande markreservat) inte kan antas medföra betydande miljöpåverkan.

Planarbetet bekostas av Stockholm Vatten och Avfall AB och belastar därmed inte kommunens ekonomi. Utbyggnaden medför inte ökade driftskostnader för Nacka kommun.

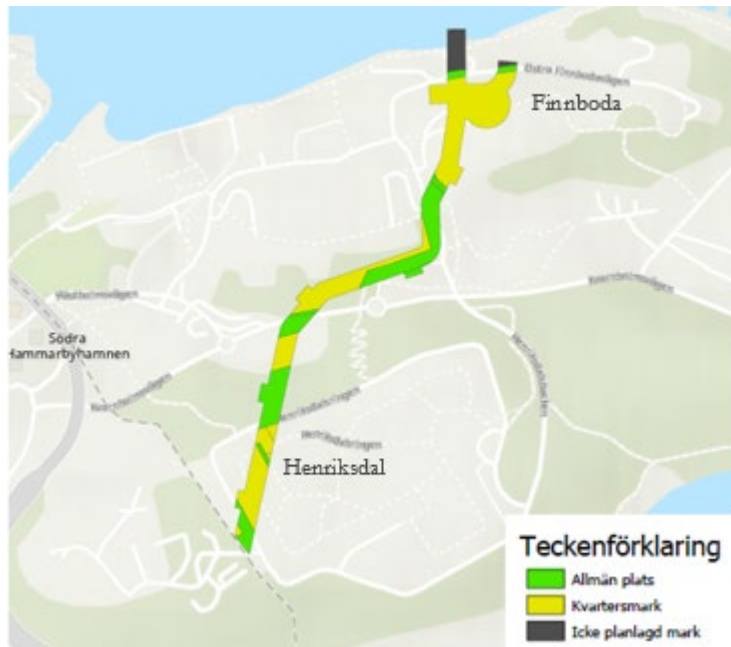
Under byggtiden kan barn och andra påverkas av transporter, buller och sprängningar från bygget. Det är viktigt att säkra trafiklösningar finns under byggtiden. Mynningen till arbetstunneln, som ska kvarstå som servicetunnel i driftskedet, behöver ges en genomtänkt utformning för att inte upplevas som en otrygg plats. Mynningen ligger dock utanför aktuell planändring.

## Ärendet

Syftet med ändringen av berörda planer är att möjliggöra att en ny dagvattentunnel kan komma till stånd genom att komplettera planerna med ett markreservat för allmännyttiga underjordiska dagvattenledningar på kvartersmark inklusive omgivande skyddszon i berg. Ändringen möjliggör därmed att ledningsrätt för tunneln kan bildas vid en framtida lantmäteriförrättning.

## Läge

Dagvattentunneln är planerad att byggas från Norra Hammarbyhöjden i Stockholms stad under Hammarbybacken, Sickla kanal, Sickla udde, Värmdöleden och Henriksdalsberget för att sedan mynna ut i Saltsjön vid Finnboda. Dagvattentunneln byggs av Stockholm Vatten och Avfall AB och kallas för Nya Östbergatunneln. Dagvattentunneln blir en förlängning av dagvattentunneln från Östberga och ska ta hand om dagvatten från Enskedefältet och Björkhagen. Tunneln byggs genom att borra och spränga från två håll, dels via en arbetstunnel i Finnboda, dels via en arbetstunnel väster om Hammarbybacken i Stockholms stad. Vid tunnelmynningarna anläggs tillfälliga etableringar under byggtiden och transporter kommer att åka till och från områdena. Tunnelsträckningen anpassas till både geologiska förutsättningar och andra tunnlar i området, exempelvis andra avloppsledningar som ansluter till Henriksdals reningsverk och till nya tunnelbanan till Nacka.



*Dagvattentunnelns sträckning inom Nacka kommun, kartbild från Stockholm Vatten och Avfall AB. I gällande planer är gula områden kvartersmark och gröna är allmän plats. Grå områden är inte planlagda.*

Planområdet är beläget i Henriksdal och Finnboda och omfattar fastigheterna Sicklaön 77:1, 78:1 och 78:2 i sin helhet samt delar av fastigheterna Sicklaön 37:10, 37:42, 78:3 och 392:1.

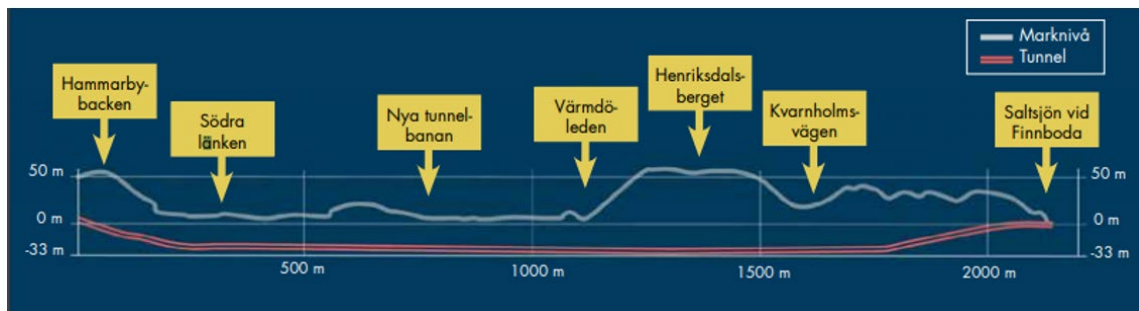
Fastigheterna ägs av olika bostadsrättsföreningar, samfällighetsföreningar och företag samt Nacka kommun. Utanför planområdet berör dagvattentunneln även allmän platsmark inom fastigheterna Sicklaön 37:11, 37:17, 37:35 som ägs av Nacka kommun.

Markreservat i form av så kallat u-område är inte nödvändigt inom områdena betecknade som allmän plats i gällande detaljplaner, därför ingår dessa områden inte i planändringen. För de markområden inom allmän plats som berörs av dagvattentunneln har Nacka kommun träffat ett markupplåtelseavtal med ledningsägaren Stockholm Vatten och Avfall AB. Avtalet ger Stockholm Vatten och Avfall AB, såsom ledningsägare, rätt att anlägga, behålla, underhålla, reparera, förnya och utöva tillsyn av ledningen inom kommunens fastigheter Sicklaön 37:11, 37:17, 37:35 och 77:1. Upplåtelsen innefattar även ledningens skyddszon.

### **Detaljplaneändringens innebörd och parallellt pågående processer**

Planområdet består av flera delområden på kvartersmark inom de fem gällande detaljplanerna S 42, S 264, DP 12, DP 155 och DP 605. Detaljplaneändringen innebär att berörda gällande detaljplaner kompletteras med ett markreservat för allmännyttiga underjordiska ledningar, ett så kallat u-område som är begränsat i höjddled. Gällande markanvändning och byggrätter kommer att kvarstå ovan mark. För fastigheterna Sicklaön 77:1, 78:1 och 78:2 innebär planändringen även att gällande fastighetsindelingsbestämmelser upphävs.

Tunneln kommer anläggas på ett djup som innebär att den inte påverkar stadsutvecklingen negativt (se diagram nedan). Lokaliseringen påverkar inte heller möjligheten att bygga Östlig förbindelse.



*Tunnelns ungefärliga anläggningsdjup. Tunneldelen i Nacka, från Henriksdalsberget till Saltsjön, visas i högra delen av i diagrammet, bild från Stockholm Vatten och Avfall AB.*

Parallellt med Nackas arbete med detaljplaneändringen pågår en tillståndsprocess för vattenverksamhet enligt miljöbalken och ett detaljplanearbete i Stockholm stad för de delar av dagvattentunneln som ligger inom Stockholm stad. Ansökan om tillstånd för vattenverksamhet hanterar även buller, vibrationer, stömljud och utsläpp som anläggningen och transporter medför. Nackas arbete med detaljplaneändringen samordnas med tillståndsprocessen och Stockholms stads detaljplanearbete.

### Inkomna synpunkter

Under samrådet inkom 16 yttranden. Länsstyrelsen framförde att planbeskrivningen behövde förtydligas kring varför en ändring är genomförbar trots att detaljplan DP 605 har pågående genomförandetid. Lantmäterimyndigheten lämnade synpunkter angående befintlig tomtindelning och utökning av planområdet. Nacka Energi framförde synpunkter angående eventuellt behov av förstärkt elnät och Trafikförvaltningen ansåg att planbeskrivningen skulle förtydligas angående deras rättighet för Saltsjöbanan. Nacka miljövårdsråd framförde synpunkter rörande främst grundvattensänkning och byggskedet. I övrigt framfördes synpunkter av informationskaraktär.

Efter samrådet har planförslaget utökats så att det omfattar hela fastigheterna Sicklaön 77:1, 78:1, och 78:2 för att berörda tomtindelningar ska kunna upphävas för dessa fastigheter. För de nya områden som därmed ingår i detaljplanen medför planändringen endast att tomtindelningarna upphävs. Markreservat för allmännyttiga underjordiska dagvattenledningar ( $u_1$ ) berör endast de delar av fastigheterna som var med i planförslaget redan i samrådsskedet. Mindre justeringar har gjorts av nivåerna för delar av markreservatet. Planbeskrivningen har uppdaterats med bland annat motiv för ändring under pågående genomförandetid och beskrivning av tomtindelningar.

### **Påverkan på kommunens stadsbyggnadsprojekt**

Utbyggnaden av dagvattentunneln kommer att beröra kommunal mark och anläggningar samt pågående och planerade stadsbyggnadsprojekt på delar av västra Sicklaön. Ett genomförandeavtal har därför tecknas mellan Nacka kommun och Stockholm Vatten och Avfall AB. Avtalet syftar till att säkerställa att kommunens stadsbyggnadsprojekt och Stockholms Vatten AB:s projekt Nya Östbergatunneln ska kunna genomföras enligt tidplaner med minsta inverkan på Stockholm Vatten AB:s respektive kommunens pågående och planerade projekt.

### **Undersökning om betydande miljöpåverkan**

Planförslaget överensstämmer med gällande översiktsplan. Planförslaget bedöms inte strida mot några kommunala eller nationella riktlinjer, lagar eller förordningar. Planförslaget berör inte områden som har erkänd skyddsstatus nationellt, inom Europeiska unionen eller internationellt. Ett genomförande av detaljplanen bedöms inte medföra betydande påverkan på miljön, natur- eller kulturvärden, människors hälsa.

Kommunens bedömning är att detaljplanens genomförande (ändring av planer för tillkommande markreservat) inte kan antas medföra betydande miljöpåverkan. En miljöbedömning enligt miljöbalken behöver därför inte göras för planändringen. De miljöfrågor som har betydelse för projektet undersöks i den ansökan om miljötillstånd som handläggs av mark- och miljödomstolen. Ansökan innebär att en miljökonsekvensbeskrivning (MKB) upprättas för projektet. Samråd har skett med länsstyrelsen som instämmer i kommunens bedömning att detaljplaneändringen inte kan antas innebära en betydande miljöpåverkan.

### **Konsekvenser ur brottsförebyggande perspektiv**

Planändringen bedöms inte medföra vare sig negativa eller positiva konsekvenser för området ur ett brottsförebyggande perspektiv. Mynningen till arbetstunneln, som ska kvarstå som servicetunnel i driftskedet, behöver ges en genomtänkt utformning för att inte upplevas som en otrygg plats. Mynningen ligger dock utanför aktuell planändring.

### **Tidplan**

Granskning	oktober-november 2021
Antagande	januari 2022

### **Ekonomiska konsekvenser**

Planarbetet bekostas av Stockholm Vatten och Avfall AB och belastar därmed inte kommunens ekonomi. Planavtal har tecknats med Stockholm Vatten och Avfall AB. Utbyggnaden medför inte ökade driftskostnader för Nacka kommun.

## Konsekvenser för barn

Utbyggnaden av dagvattentunneln innebär förbättrade möjligheter att ta hand om ökande dagvattenflöden, vilket är positivt för alla medborgare. Under byggtiden kan barn och andra påverkas av transporter, buller och sprängningar från bygget. Det är viktigt att säkra trafiklösningar finns under byggtiden. Villkor för utbyggnaden kommer även att regleras i den dom om tillstånd som beslutas av mark- och miljödomstolen i enlighet med reglerna i miljöbalken.

## Handlingar i ärendet

- Denna tjänsteskrivelse
- Detaljplanekarta
- Planbeskrivning
- Samrådsredogörelse

Till tjänsteskrivelse bifogas karta över området samt översikt över kommunala beslut.

Susanne Werlinder  
Enhetschef  
Planenheten

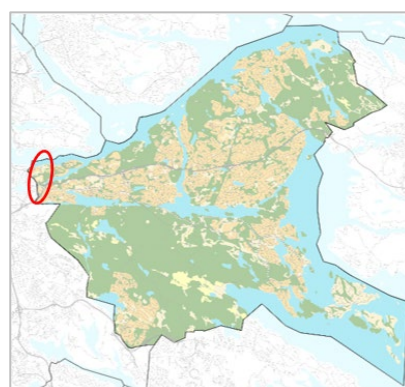
Emma Castberg  
Gruppchef Nacka stad  
Planenheten

Therese Sjöberg  
Planarkitekt  
Planenheten



## Översikt Nya Östbergatunneln, kommunala beslut och detaljplanområdets avgränsning

	Beslut	Datum	Styrelse/ nämnd	Kommentar
<input checked="" type="checkbox"/>	Planuppdrag	20200603	MSN	§141
<input checked="" type="checkbox"/>	Detaljplaneavtal	20200609	Planchef	Delegationsbeslut
<input checked="" type="checkbox"/>	Detaljplan, samråd	20210317	MSN	Information om samråd
<input checked="" type="checkbox"/>	Detaljplan, samråd	20210330	Planchef	Delegationsbeslut
<input type="checkbox"/>	Detaljplan, granskning		MSN	
<input type="checkbox"/>	Detaljplan, antagande		MSN	



*Kartan till vänster visar ett flygfoto över planområdets fem delar. Röd linje anger planområdets ungefärliga gräns. Inom det gulmarkerade området tillkommer markreservat för allmännyttiga underjordiska dagvattenledningar. Den lilla kartan visar var i Nacka kommun planområdet ligger.*