

Älta centrum Kv2

Gestaltningstilaga Bygglov. 2021-12-03

info@semren-mansson.se | semren-mansson.se

Semrén+
Månsson



Älta centrum Kvarter 2

Byggaktör Wallenstam
Arkitekt Semrén+Månsson Arkitekter
Landskapsarkitekt SWMS Arkitektur

Nybyggnation

Antal bostäder 50st
1Rok 25-30m² antal 27st
1,5 Rok 33-42m² antal 19st
2 Rok 52m² antal 4st

BYA Nybyggnation: 1030m²
BTA Nybyggnation: 4033m²
OPA Nybyggnation totalt: 749,1m²
Under skärmtak: 17,2m²
Gårdsterrass: 557,1m²
Balkonger: 46st t x 3,8m² = 174,8m²

Ljus BTA Bostad Nybyggnation: 2524m²
Ljus BTA Lokal Nybyggnation: 1045m²

Ombyggnation

BTA Ombyggnation: 792m² ingår i denna handling
OPA Ombyggnation: 50,7m²
Under skärmtak: 50,7kvm

Byggnaden i sin kontext

Kvarter 2 inrymmer Ältas kultur- och fritidsverksamheter samt nya bostäder. Den nya delen av kvarteret kopplar på ett befintligt punkthus om tio våningar och som utöver lokaler i bottenplan även inhyser bostäder.

Den nya delen av kvarteret utformas som en låg byggnad som ansluter till det befintliga punkthuset och ett ovanpåliggande punkthus med bostäder. Den låga byggnaden möter gatustrukturen i det nya området och en upplyft, grön gård skymtar från gaturummet.

Kvarter 2 får en central placering i den nya centrumstrukturen och blir en viktig del av Ältas huvudtorg och parkstråk. Kvarterets bottenvåning öppnar sig åt alla håll och skapar olika stadsrum för möten och folkliv.

Entréer och stadsrum

Kulturhuset och Fritidsgården har sina huvudentréer mot Kulturtorget, i punkten där centrumets stora torg möter parkstråket. På kulturtorget kan verksamheterna ta plats i stadsrummet och bottenvåningens stora glasöppningar synliggör aktiviteterna som pågår innanför.



Entréer och stadsrum

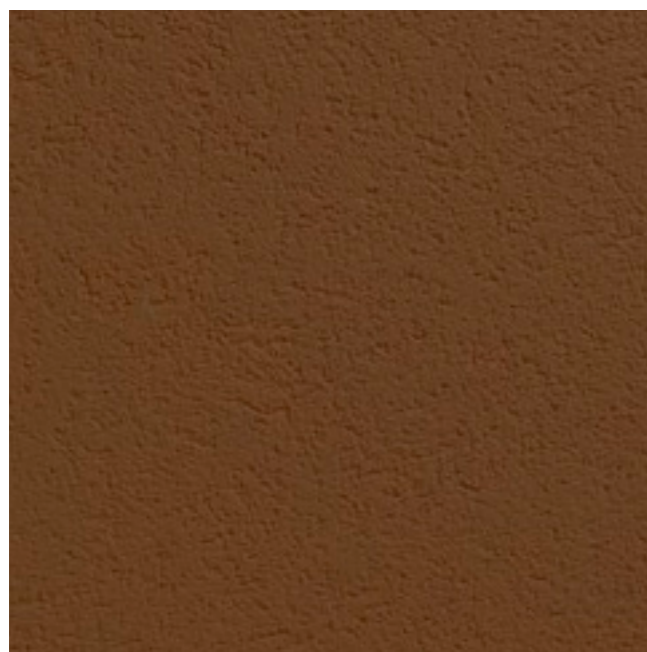
Biblioteket inryms i bottenplan i det befintliga punkthuset. Entrén ligger i söderläge på det stora torget och utanför finns plats för verksamheten att flyta ut och bli synlig i stadsrummet.



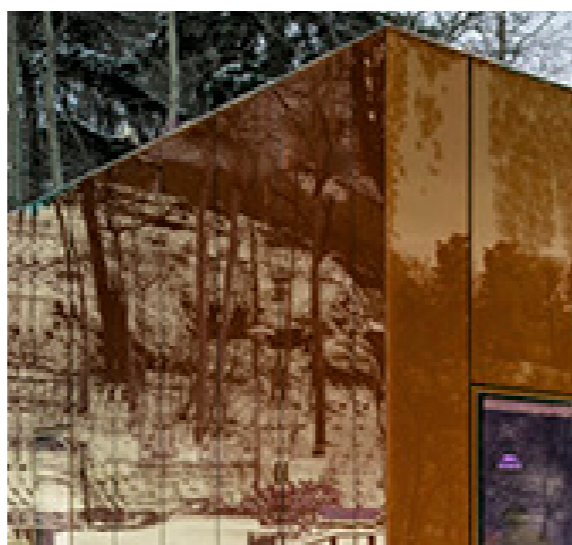
© Semrén & Månsson 2021

Materialpalett

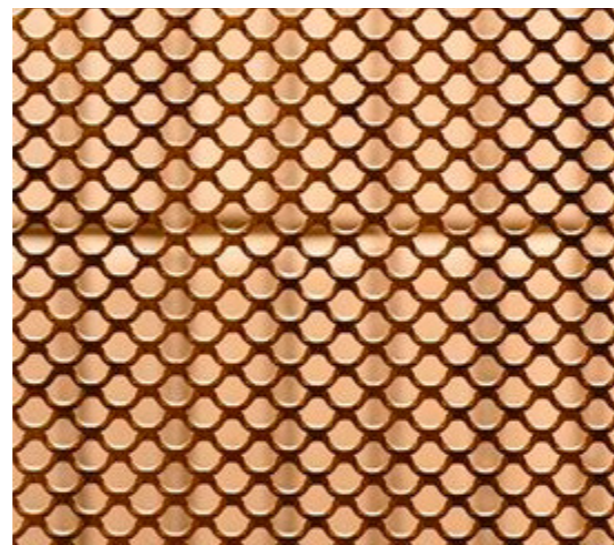
© Semrén & Månsson 2021



Putsad fasad i varm rostbrun nyans
Kulör ca NCS S6030-Y40R.



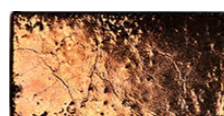
Fläktrummet på tak har en fasad av speglande opakt och
valsat fasadglas med täckande färg i
Kulör ca NCS S6030-Y40R (ca RAL 8007) lika fasadputs



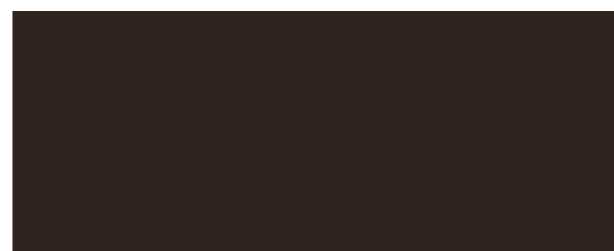
Balkongräcken i planvalsad sträckmetall.
RAL 8019 (kaffebrun).
Räcke på gårdsterrass utförs som pinnräcke.



Sockelvåning med inslag av tegel.
Rödbrun och slaget tegel. Kulörton lika fasadputs.



Glaserat tegel i brunt och guld
som inslag runt Kulturhusets entré



Kulör på fönster, balkongräcken och terrassräcke i ny byggnad
RAL 8019 (kaffebrun).



Kulör på utvändiga metallpartier i ny byggnad
Brunröd strukturlack med glimmer RAL 8007.

Ny byggnad fasad

Fasaderna på de nya delarna av kvarteret får en kraftig kulör som binder ihop volymerna till en enhet och kontrasterar mot det befintliga höghuset.

Sockelvåningen har en fasad med inslag av tegel. Vid viktiga noder som entréer markeras fasaden med en utökad detaljering som mönster i tegel, skärmtak och belysning.

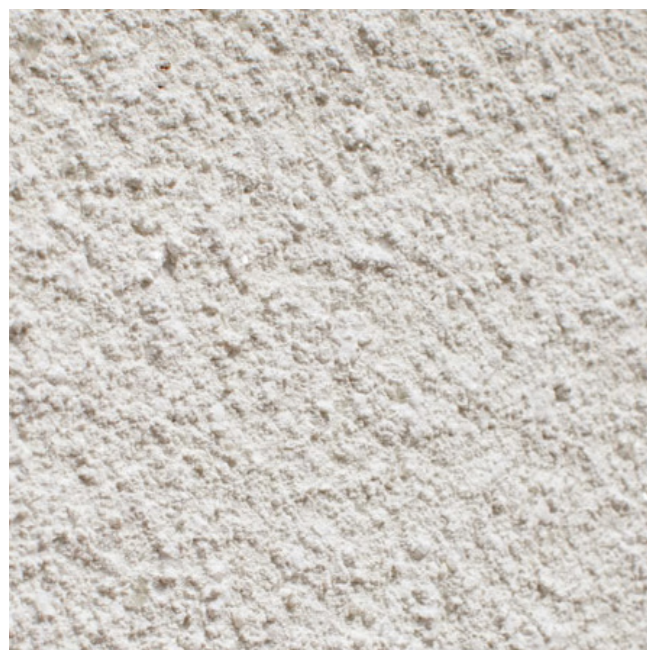
Mot allmän platsmark där Kulturhuset och Biblioteket möter stadsrummet är fasaden klädd med mönstersatt tegel i två våningar som ger tyngd och karaktär till sockelvåningen och annonserar verksamheterna innanför.

Kulturhusets entré förstärks genom inslag av glaserat tegel i brunt och guld.

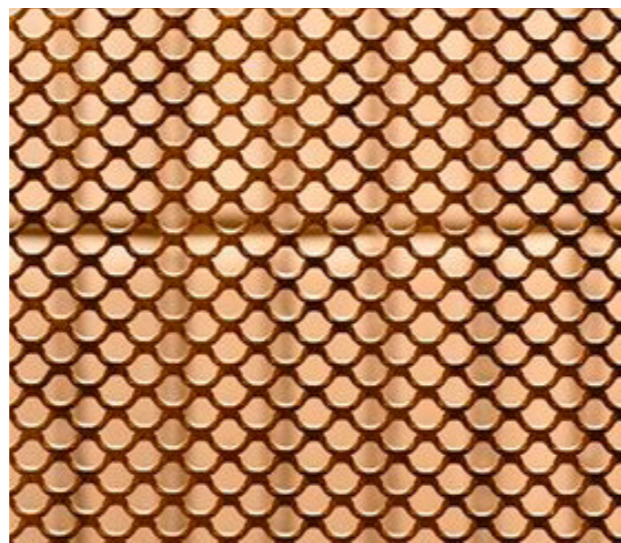
Mot kvartersgatan bildar teglet en bård längs sockeln och ramar in bostadsentréerna.

Fläktrummet för kulturverksamhetens scenrum placeras på taket av det nya punkthuset och får en egen gestaltning. kulörsatt i samma mörkt rödbruna kulör som putsen men med högblankt speglande fasadmaterial speglar det omgivningen och kontrasterar mot underliggande byggnads matta yta.

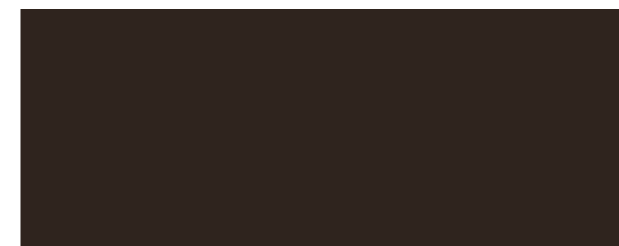
Materialpalett



Ljusgrå målad fasad med ruggad yta



Balkongräcken i planvalsad sträckmetall.
RAL 8007 Brunröd



Kulör på skärmtak på befintlig byggnad
RAL 8019 (kaffebrun).



Kulör på utvändiga metallpartier i befintlig byggnad
Brunröd strukturlack med glimmer RAL 8007.



Sockelfasad av betongsten



Svart, slaget fasadtegel på fasad där grå betongsten rivs.
Fog i färgat murbruk, kulör antrasit alt. svart.

Bef byggnad fasad

Den befintliga byggnaden (hus 202) får i samband med uppförande av kv.2 en utvändig renovering enl annan handling.

Byggnaden får en varmt ljusgrå kulörton som tydliggör dess specifika byggnadsform o bildar en lugn och neutral bakgrund till den mer kulörta, mörkare och lägre nybyggnadsdelen.

Befintlig sockel är klädd i grå betongsten.

De tillkommande kulörerna anpassas till de befintliga och är samtidigt kopplade till nybyggnadens kulörpalett.

Entréväningen som funktionsmässigt tillhör kulturverksamheterna får nya utvändiga metall- och entrépartier och skärmtak i kulör och material lika nybyggnadsdelen.

Den befintliga gråa betongstenen med ljusgråa fogar rivs till viss del i samband med byte av partierna och ersätts med brun/svart tegel med mörk fog för att kontrastera mot det befintliga men ändå ha en koppling till den gråskala som byggnaden nu får. De nya balkongräckena av sträckmetall får lika kulör som de utvändiga partierna.

I denna handling ingår endast nya metallpartier i bottenvåningen, ett nytt skärmtak och fyllnad av tegel och betong där befintlig betongsten rivs samt ny utformning av betongsockel mot utvändig trappa.

Fasad mot öster illustration Mot kulturtorget

© Semrén & Månsson 2021



SKALA 1:200 (för A3)

0 5 10 m

Fasad mot norr illustration Mot parkstråket

© Semrén & Månsson 2021



SKALA 1:200 (för A3)

0 5 10 m

Fasad mot väster illustration Mot kvartersgata



SKALA 1:200 (för A3)

0 5 10 m

Fasad mot söder illustration Mot Stora Torget



© Semrén & Månsson 2021

BEFINTLIG BYGGNAD

SKALA 1:200 (för A3)

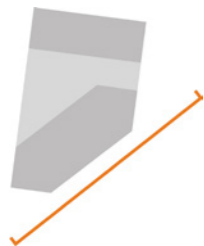
0 5 10 m



Fasad mot sydost illustration Mot Stora Torget



© Semrén & Månsson 2021



SKALA 1:200 (för A3)

0 5 10 m

Fasad mot söder illustration Mot upphöjd gård

© Semrén & Månsson 2021



SKALA 1:200 (för A3)

0 5 10 m

Entré till Kulturhuset illustration

Kulturhusets entré förstärks genom Inslag av glaserat tegel i brunt och guld.



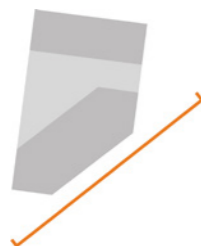
Bostadsentréer illustration

Mot kvartersgatan bildar teglet en bård längs sockeln och inramar bostadsentréerna.



Entrépartier befintlig byggnad illustration Nya entrépartier och tegelfyllning i sockel på befintlig byggnad

Nya metallglaspartier i befintliga öppningar. Ett nytt samlande skärmtak över entréer och metallglaspartier mot sydost.
Befintlig betongsten i sockeln rivs partiellt och ersätts med svart och slaget fasadtegel.



SKALA 1:100 (för A3)

0 1 2 5 m



Bostadsgården

Bostadsgården en grön, social oas.

Gården ligger upphöjd från gatan på på kulturhusets tak. Grönskan skymtar ut i gaturummet och från kringliggande byggnader.

Scenrummet i kulturhuset har högre takhöjd än övriga rum vilket höjer bjälklaget på denna del av gården och begränsar jorddjupet. För att hantera förutsättningen beläggs denna del med trätrall som bildar en gemensam uteplats med sol- och skugglägen.

Trädäckets form och trallens läggning skapar ett spännande formspråk som kontrasterar mot den böljande omgivande vegetationen.

I väl valda lägen har platsbyggda bänkar placerats med inbyggd belysning. Dessa kompletteras med lösa möbelgrupper för måltider och häng.

De delar av scenrummet tak som inte nyttjas som gemensam uteplats planteras med biotoptak som kräver mindre jorddjup och gynnar den biologiska mångfalden.

Kring uteplatsen i mitten tillåter bjälklaget lite djupare växtbäddar. Vegetationen här är flerskiktad med ett lägre skikt av marktäckande perenner eller buskar tillsammans med ett högre skikt av solitärbuskar och i ett läge även ett träd. Där det är möjligt har marken höjts till mindre kullar för att skapa djupare växtbäddar och bättre förutsättningar för träd och buskar. Planteringsytorna skapar rumslighet samt fördröjer och renar dagvatten. Vegetationen är anpassad efter platsens förutsättningar och ger en lummig, grön känsla året runt.

I öst och väst på gården placeras två rumsbildande spaljéer för klängväxter som skyddar från insyn. Längs fasaderna ligger privata uteplatser som avskärmas med träskärmar. Lägenheterna med privata uteplatser i den befintliga byggnaden når gården via stenmjölsgångar medan boende i den nya byggnaden når gården via trapphusentrén.

Täta, hårdgjorda ytor har undvikits, gården är i stället belagd med planteringsytor eller genomsläppliga markmaterial på vistelseytor och gångar.

SKALA 1:200 (för A3)

0 5 10 m

Referensbilder

Bostadsgården

För att gynna det lokala djurlivet placeras stenrösen, fågelholkar och död ved på gården. Biotoptaket med örtpluggsplanter gynnar bin och andra insekter. I västra delen av gården planteras en fjärilsrabatt med blommande perenner, sorterna är speciellt utvalda för att locka fjärilar.

Gården är utformad med planteringsytor i lågpunkter där regnvatten kan infiltreras och tas upp av växterna. Stuprör med vatten från taket på den nya byggnaden har utkastare mot gården och vattnet leds vidare till planteringsytorna och regnbäddar.

De platsbyggda bänkarna har inbyggd belysning som kompletteras med pollare i väl valda lägen.



Biotoptak



Växlighet som ger värden året om



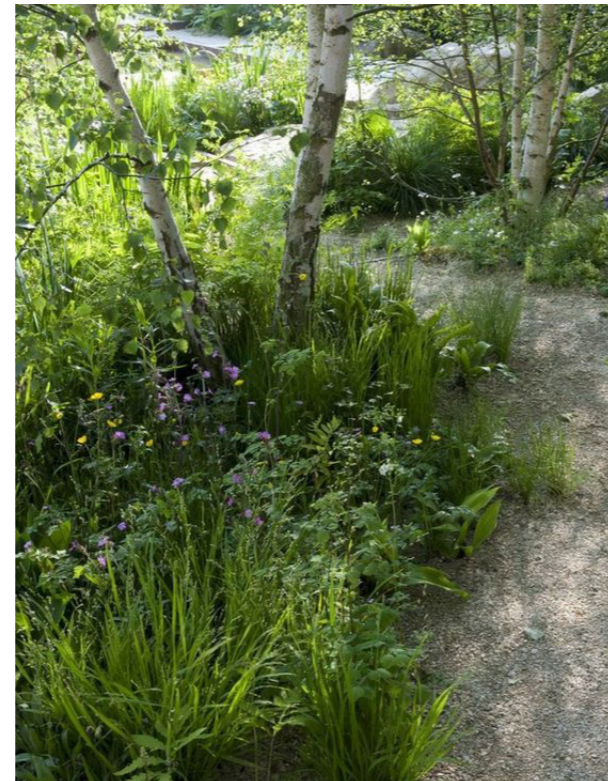
Rumsskapande bänkar och vegetation



Platser för lös möblering



Blommande perenner



Flerskiktade planteringar med grusgång



Olikriktad trall skapar intressanta mönster



Bänk med inbyggd belysning