

# VELAMSUNDS RIDHUS

GESTALTNINGSBILAGA BYGGLOV ARKITEKTUR TENGBOM 210226 REV. 210323





## Helhetsmiljö och anpassning

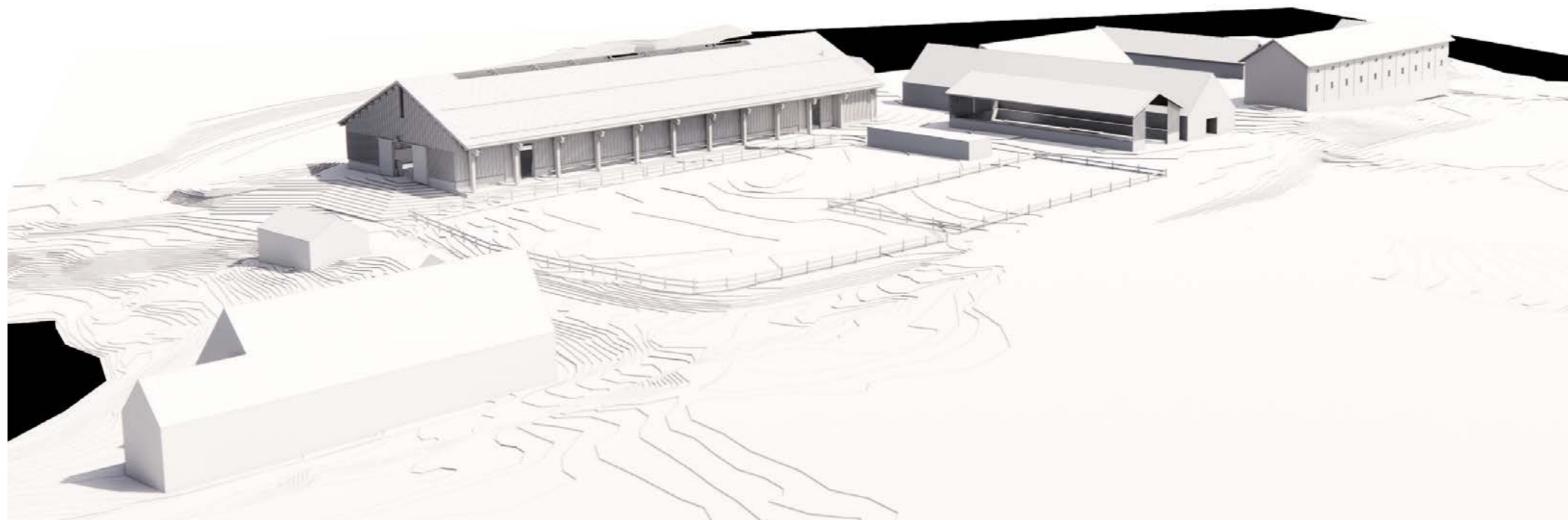
### Många överlappande värden bildar en helhet som ska vårdas och värnas



Velamsund är i översiktsplan för Nacka kommun utpekad som en värdefull kulturmiljö ur ett kommunalt perspektiv. Övergripande gäller att enligt översiktsplanen ska planering och byggnation i kulturmiljö genomföras med respekt för kulturarvet och de samlade kulturvärdena ska bevaras, förvaltas och utvecklas. Enligt översiktsplan är det också viktigt att vårda naturmiljöer så att de behåller och utvecklar sin ursprunglighet och artrikedom. En av Nackas viktigaste målsättningar är enligt översiktsplan att "Värna natur och vatten för rekreation och biologisk mångfald".

Velamsunds naturreservat inrättades år 1992 och är ett kommunalt reservat. Inom området finns kulturhistoriskt intressanta miljöer och lämningar samt värdefull naturmiljö, där Natura 2000-området med Velamsunds-bäcken har skyddsklass motsvarande riksintresse.





### **Ett varsamt tillägg av hög kvalitet**

Velamsunds nya ridhus ska leva vidare på platsen för en lång tid framåt. Det nya ridhuset i Velamsund ska bli ett varsamt tillägg präglat av hög kvalitet; från helhet ner i detalj. Platsen Velamsund med sina höga kulturhistoriska värden och naturvärden kräver detta.

Ambitionen med det nya ridhuset ska vara att uppföra en ny byggnad som, trots att den är en relativt enkel byggnad, präglas av hög kvalitet i utförandet från helhet till detalj avseende materialval, dimensioner, behandlingsmetoder, detaljer, möten samt anpassning till omgivande mark.

Viktigt i det fortsatta arbetet med ridhuset är således att fokusera på kvalitet, att noga analysera och rita igenom viktiga detaljer och materialmöten samt att välja material, dimensioner och ytskikt med stor omsorg.

När byggnaden slutligen invigs och därefter lever vidare under många år framöver kommer omsorgen om detaljerna att vara avgörande för helhetsintrycket.

**Byggnaden; material, kulörer, detaljer**

Det nya ridhuset är en träbyggnad med hänsyn till platsens natur- och kulturvärden samt ur miljöperspektiv. Velamsunds befintliga lantbruksbyggnader är uppförda med trästommar och materialvalet kan även motiveras ur klimat och hållbarhetsperspektiv.

**Fasader**

Träfasaderna förses med en locklistpanel i olika längder i syfte att ge ett vackert helhetsintryck och bryta upp den stora volymen på ett naturligt sätt utifrån byggnadens skala. Tanken är att byggnaden ska anspela på och ansluta till omgivande äldre lantbruksbyggnader men ändå få en egen karaktär.

Byggnaden föreslås ges en monokrom färgsättning där alla ingående delar av fasaden (väggar, takfötter, fönster, portar) målas i faluröd kulör; NCS S 5040-Y80R. Fasader och takfötter målas med äkta falu röd slamfärg, fönster och portar med linoljefärg för att erhålla en lyster och ansluta till de faluröda befintliga lantbruksbyggnaderna. Socklar utförs av ofärgad betong. Taket läggs med falsad plåt som grundmålas för att slutstrykas med traditionell linoljefärg i röd kulör: NCS S 5040-80YR.

I det fortsatta arbetet är det av yttersta vikt att tid ges att tydligare definiera detaljformning såsom läggningsslag, tak, dimensioner, lister etc



## Befintlig situation

Nacka Ridklubbs ridhus i Velamsund är i dåligt skick och har tjänat ut. Nacka kommun har gett Tengbom i uppdrag att projektera för ett nytt ridhus på samma plats och fotavtryck om 68 x 26 meter utifrån en av Nacka kommun framtagna kravspecifikation.

Platsen är väl synlig, centralt belägen på näset och i omedelbar närhet till ett Natura 2000-område (se grön avgränsning).







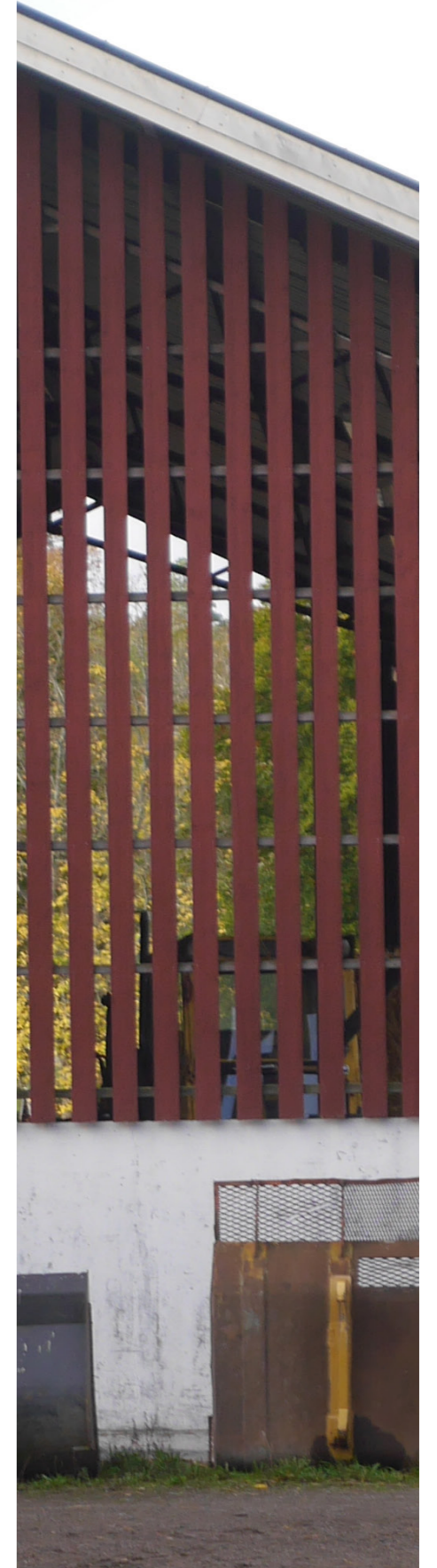
## Situationsplan

Den nya volymen utgår i sin placering från samma fotavtryck, men har ett indrag mot hagen i väster och ett symmetriskt, högre och bredare tak. En viktig utgångspunkt är att det nya ridhuset ska underordna sig kompositionen med den öppna planstrukturen, men tillåtas bilda ett eget uttryck från vår tid utifrån tydliga och strikt hållna gestaltungsprinciper. Viktigt är också att fasaderna hålls fria och bildar ett renare möte med omgivningen, där påbyggnader, ramper och andra tillägg rensats bort.

Gestaltningen tar avstamp i möten med verksamheten, både Nacka ridklubb, Fritidsförvaltningen och Nacka Ridskola och med beställare samt i framtagna riktlinjer och rekommendationer i Kulturmiljöanalys för Velamsund.

På nästföljande sida visas ett kollage av ekonomibyggnaderna på näset som utgjort inspiration till att forma ett uttryck utifrån material, kulörer och byggnadstekniker vid Velamsund.



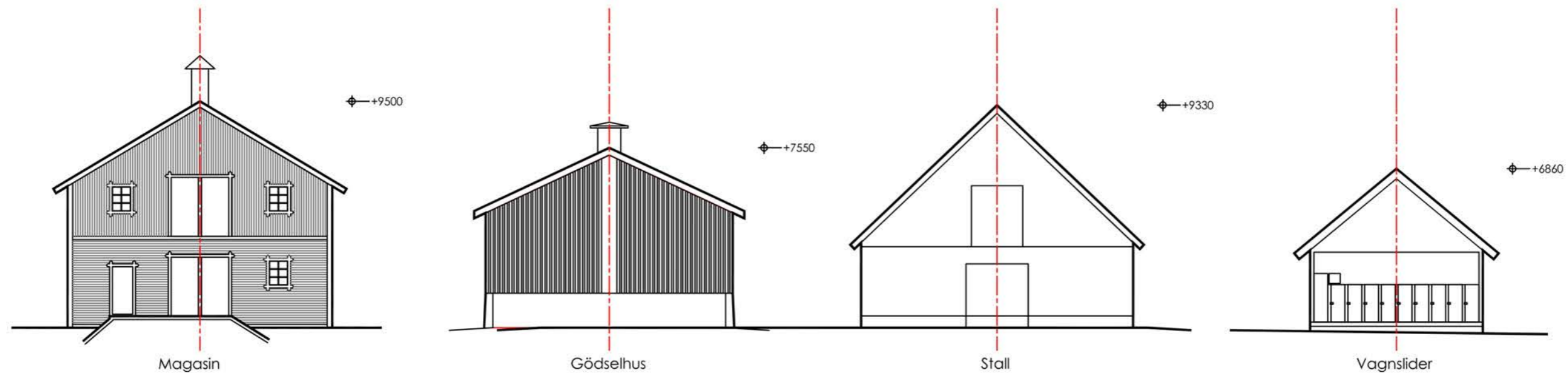




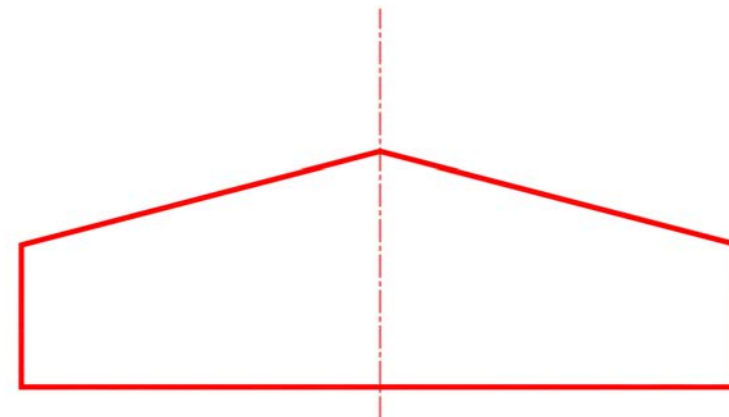
## Gestaltningsskoncept

### Symmetriska gavelmotiv är en gemensam nämnare

De befintliga ekonomibyggnaderna på näset består av en familj med långa volymer, sadeltak och symmetriska gavelfasader. Taken är generellt ganska branta.







## Analys befintligt ridhus

### Befintligt ridhus upplevs alltför platt

Det befintliga ridhuset är symmetriskt till sina gavelfasader. Volymen upplevs platt i jämförelse med omgivningen där övriga byggnader har brantare tak. Byggnads-sättet upplevs också konstlat och kosme-tiskt, särskilt sett mot den östra sidan, som vetter mot den centrala hagen. Bilden ned-an visar hur fasaden delats in med falska fönster och återkommande vitmålade pela-re utan funktion, utom att spela med Velam-sunds röd-vita ekonomibygnader.

Idag står byggnaden direkt på mark utan bottenplatta. Varken byggteknik eller ma-terialen i sig har hållit över tid. Ridhuset har också påtagliga fuktproblem och en obe-fintlig sockel, utan tvärtom möter träpane-len mark.





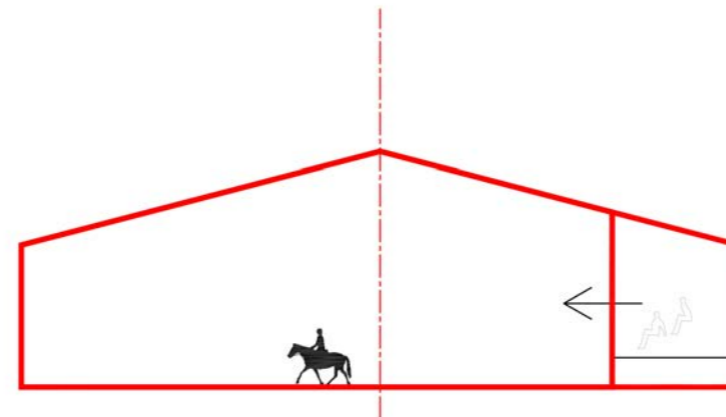
## Analys befintligt ridhus

### Befintlig ridbana

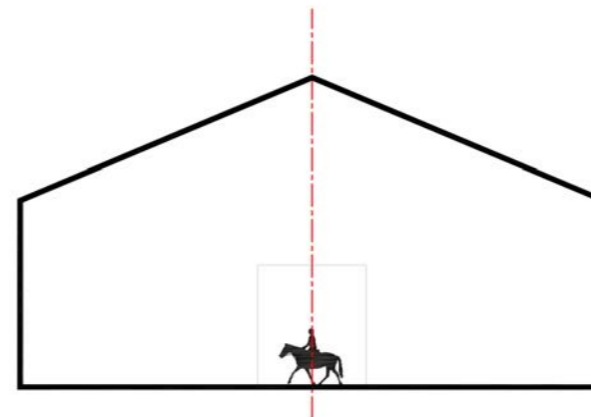
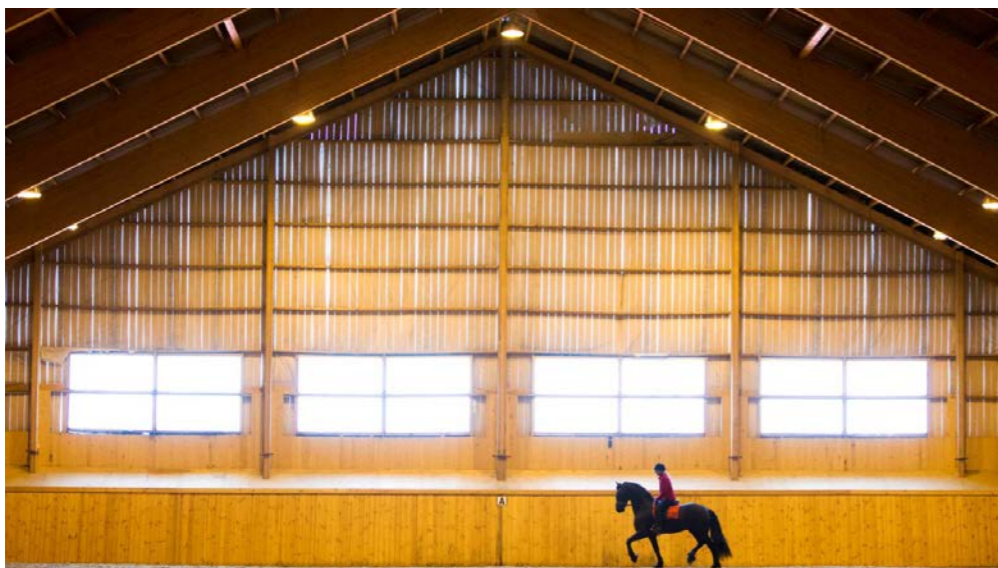
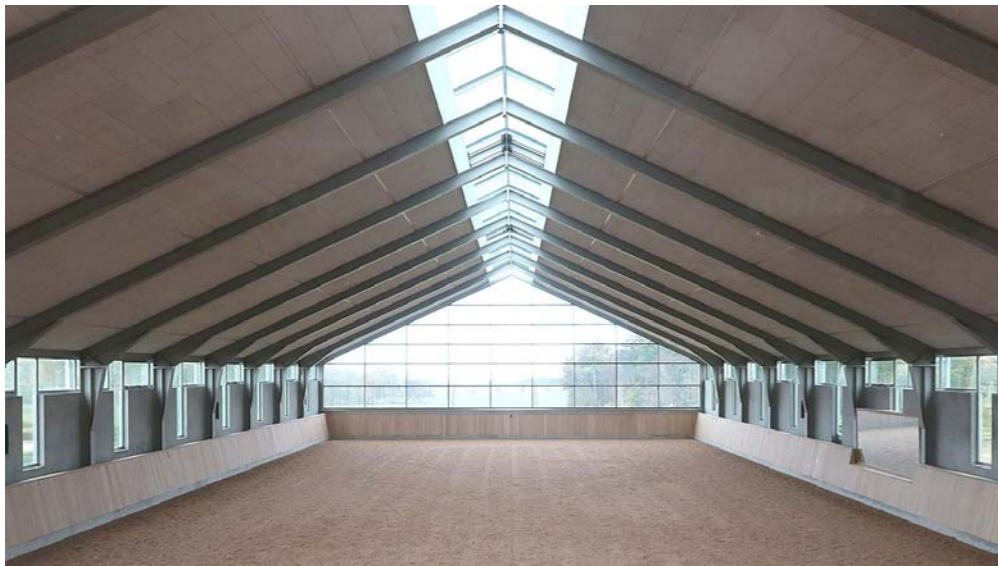
Den befintliga ridbanan ligger inte centrerad i den symmetriska volymen på grund av läktarens placering på östra långsidan.

Fönstren mot västra långsidan är till större delen falska eller täckta för att undvika direkt dagsljus. Ljusinsläppet är inte jämnt, tillräckligt eller lämpligt.

Rummets takform upplevs pressa ned rumsvolymen.







## Gestaltningkoncept

### Hästarna i centrum - ridbana och symmetri

De mest inspirerande ridbanorna bland våra referensprojekt är rum där hästarna och ryttaren alltid sätts i centrum. Det utgör vår arkitektoniska vision för Velamsunds nya ridhus.

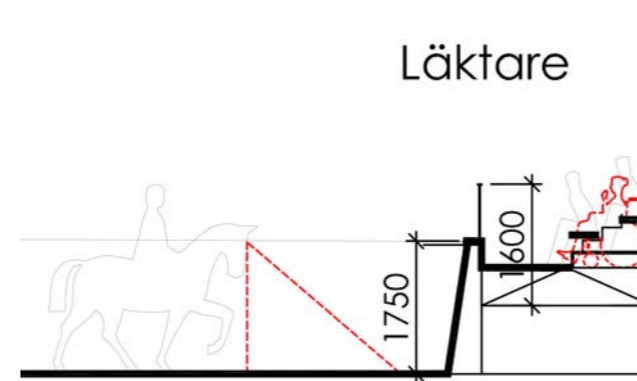
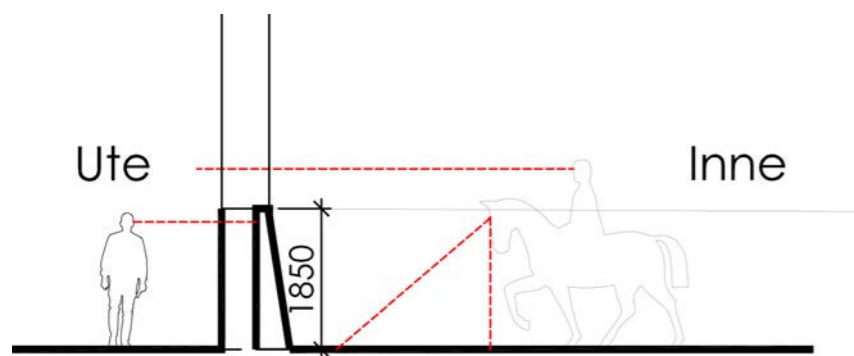
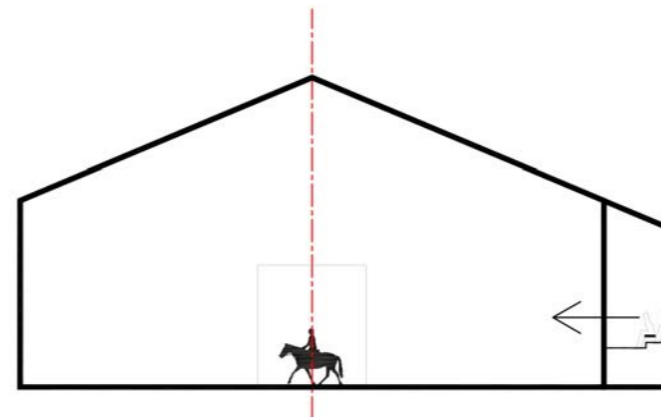
En symmetrisk ridbana skapar inte bara ett vackert rum, utan möjliggör även ett jämnt och naturligt dagsljus.



## Gestaltningkoncept

### Läktaren som ett tillägg till ridbanan

Vi skapar en definierad yta för läktarfunktionerna som ett sidoordnat tillägg till ridbanans rum. Från läktaren har man utsikt mot naturreservatet västerut.





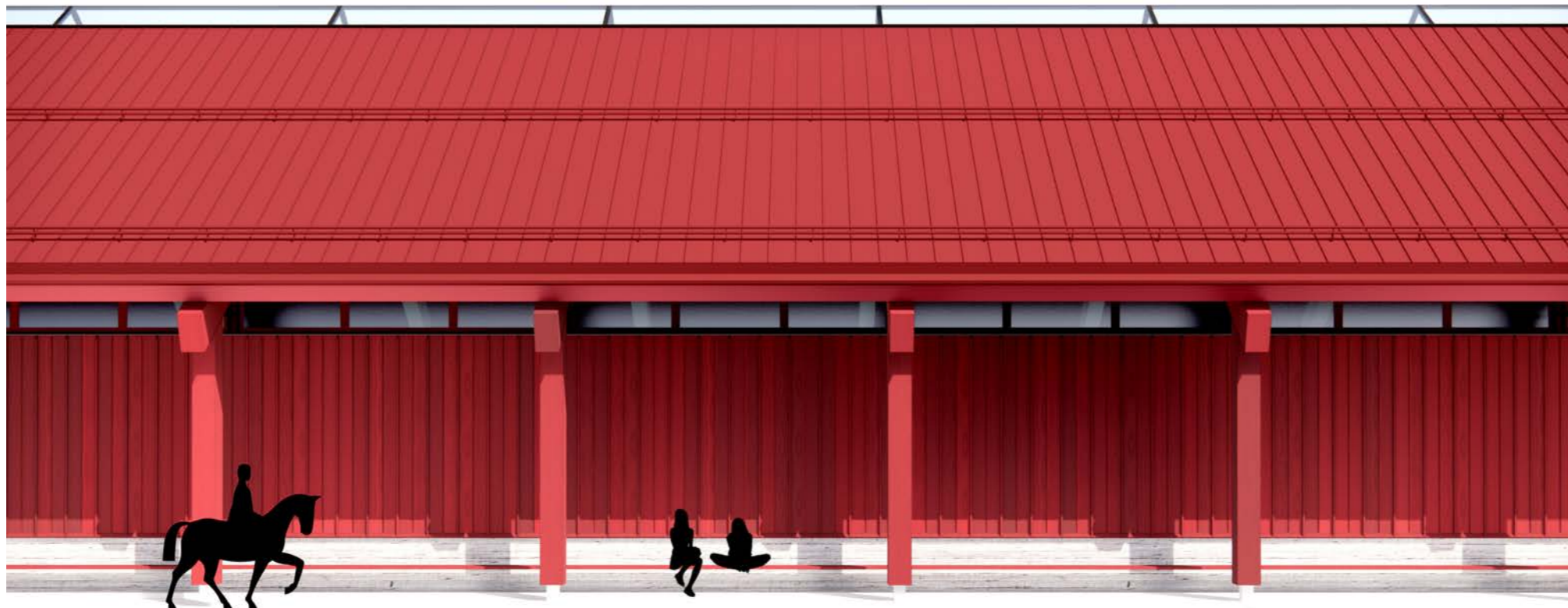
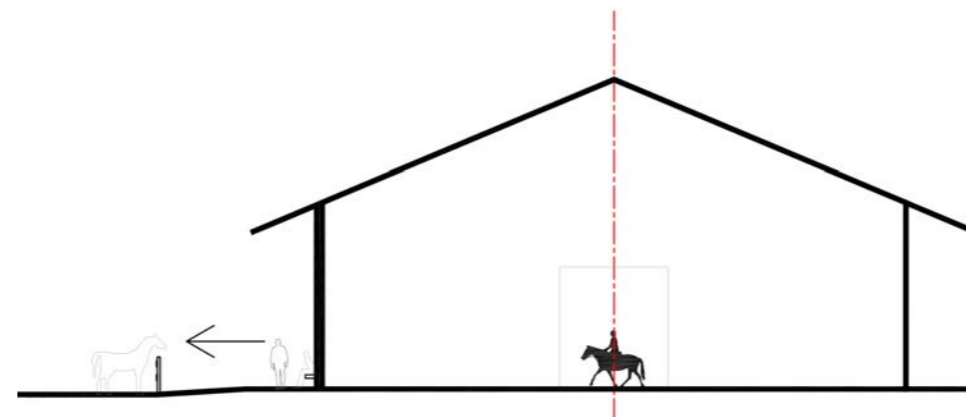
## Gestaltningsskoncept

### Ny uteplats

Ett skärmtak mot sydvästra sidan skapar en symmetrisk komposition och ger nya möjligheter att gå torrskodd under tak, men också utsikt och platsidentitet.

Skärmtaket skyddar från direkt solljus från söder och ger möjligheten att ha stora öppningar mot hagen och naturreservatet. De stora öppningar skulle potentiellt kunna hjälpa till att naturligt ventilera ridhuset.

Skärmtaket och strukturen skapar en ny uteplats, där man kan röra sig runt och även sitta ner och titta på hästarna med naturreservatet i bakgrunden.

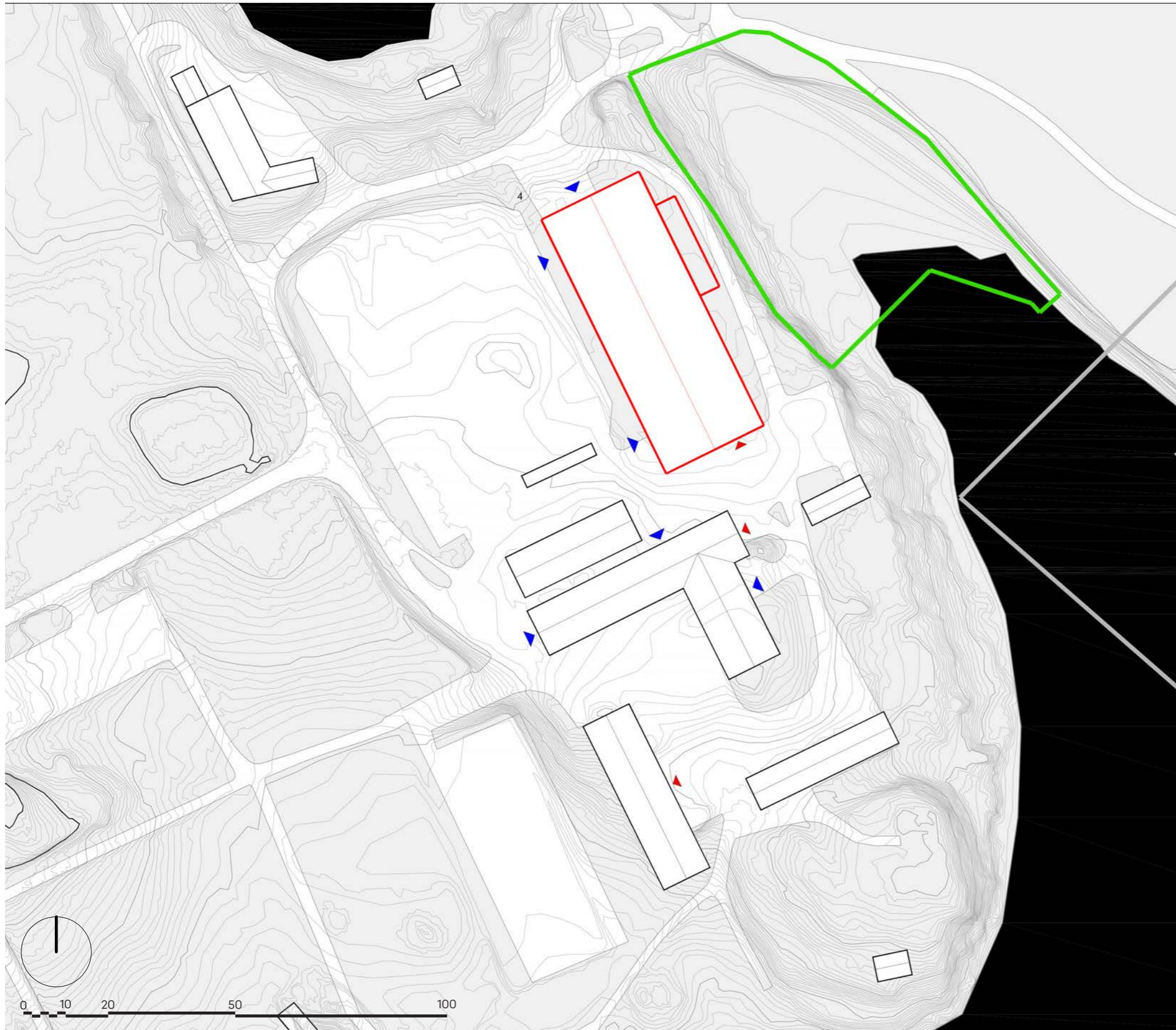




## Befintlig situationsplan

### Rivning och entréer

Det befintliga ridhuset samt förrådsvolymen mot östra sidan rivs.



- Entré
- Hästentré
- Rivning
- Fastighetgräns
- Natura 2000

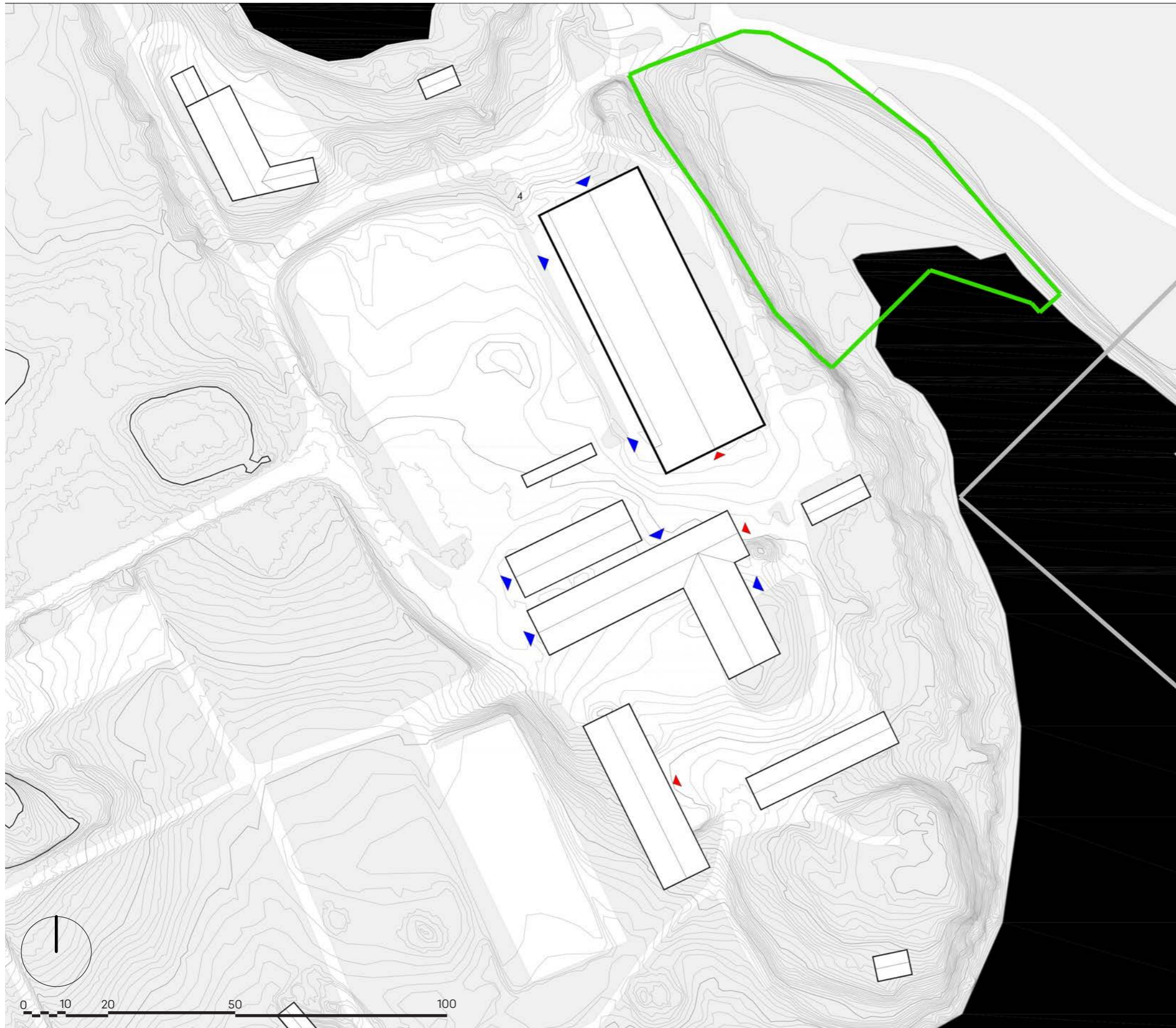


## Situationsplan

### Nya ridhuset och entrén

Det nya ridhuset föreslås på samma plats och med samma fotavtryck. Det föreslagna skärmtaket och pelarna ligger utanför det befintliga fotavtrycket och skapar en ny uteplats vid fasaden.

Huvudprincipen för entréer är att följa befintlig logistik. Därför föreslås entréerna på ungefär samma plats som i det befintliga ridhuset.

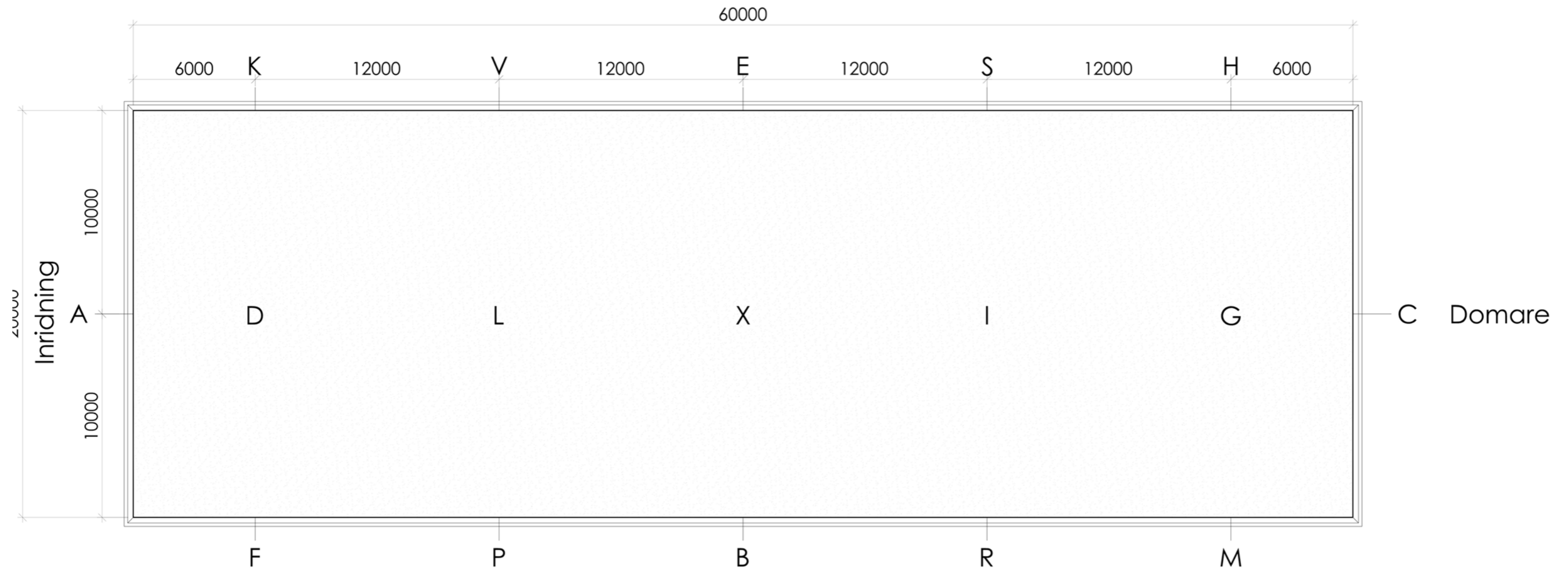


- Entré
- Hästentré
- Rivning
- Fastighetgräns
- Natura 2000

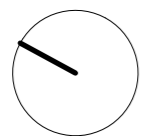




## Ridbana typplan



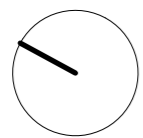
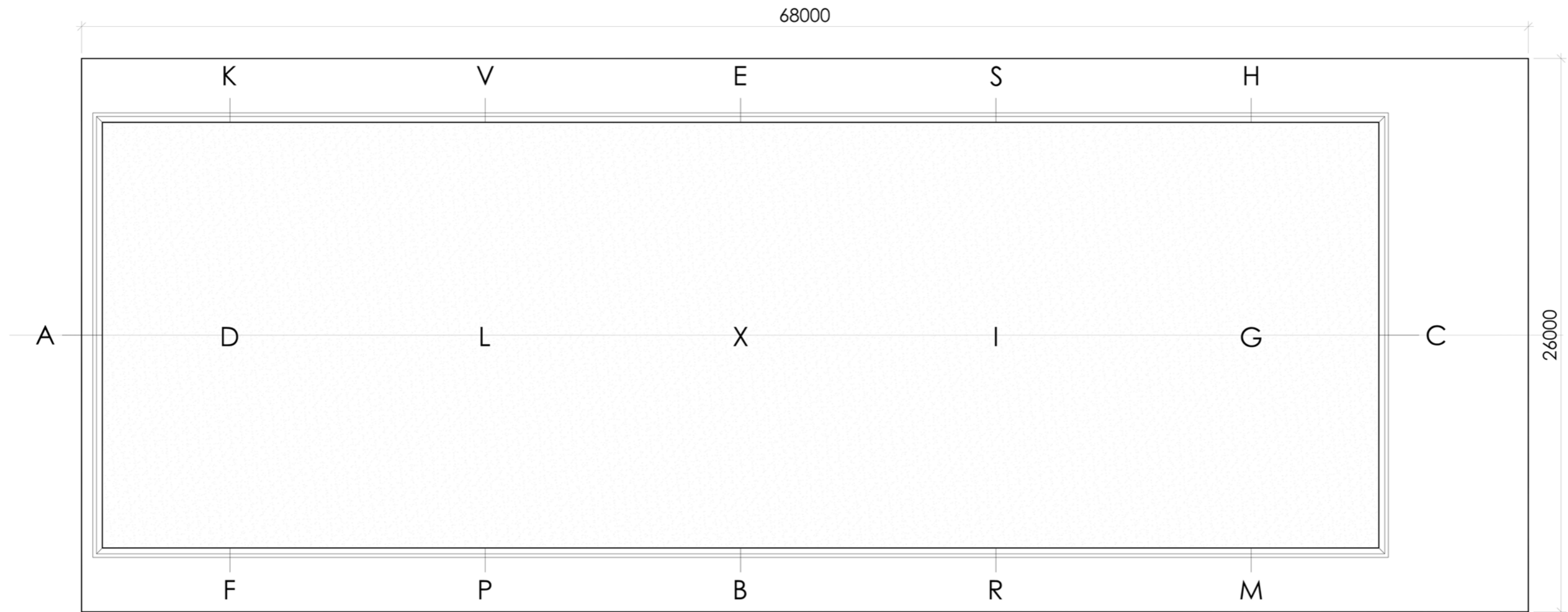
Bana 20x60 - Ridsportförbundet regler



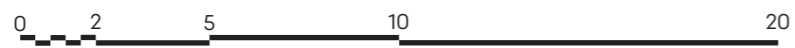
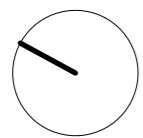
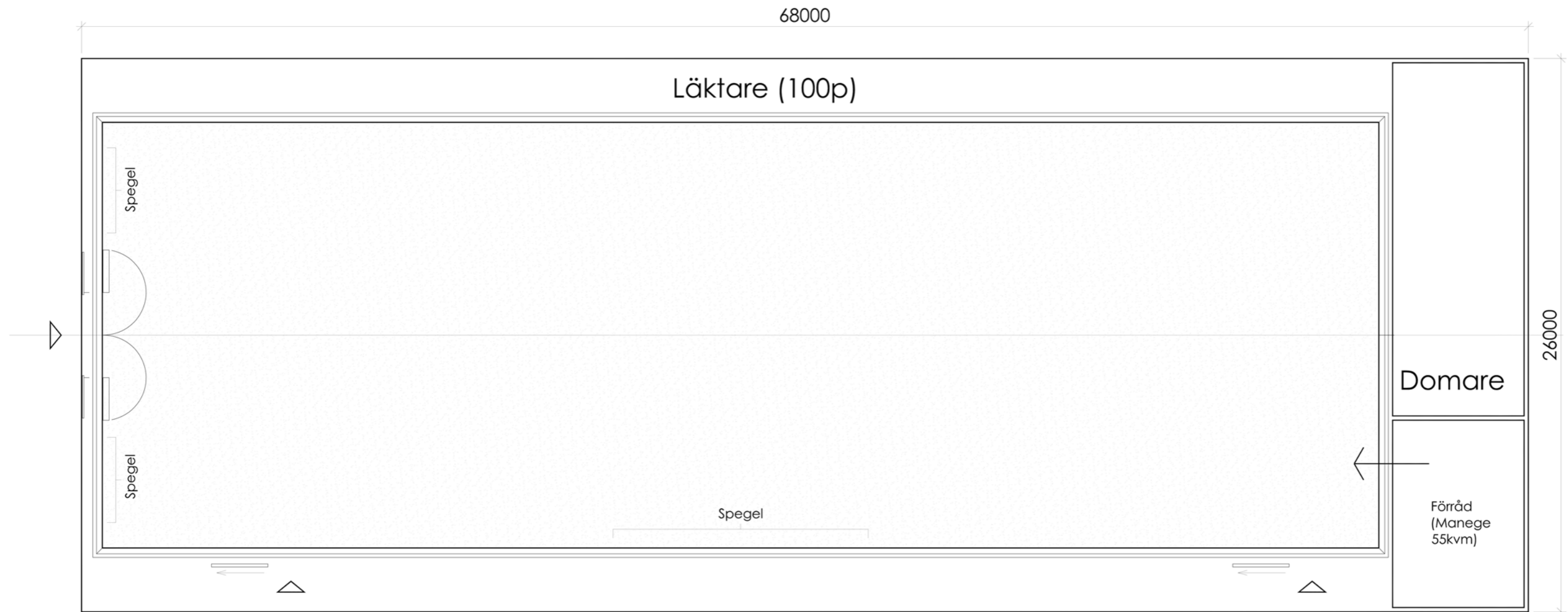




## Ridhus fotavtryck



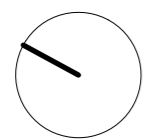
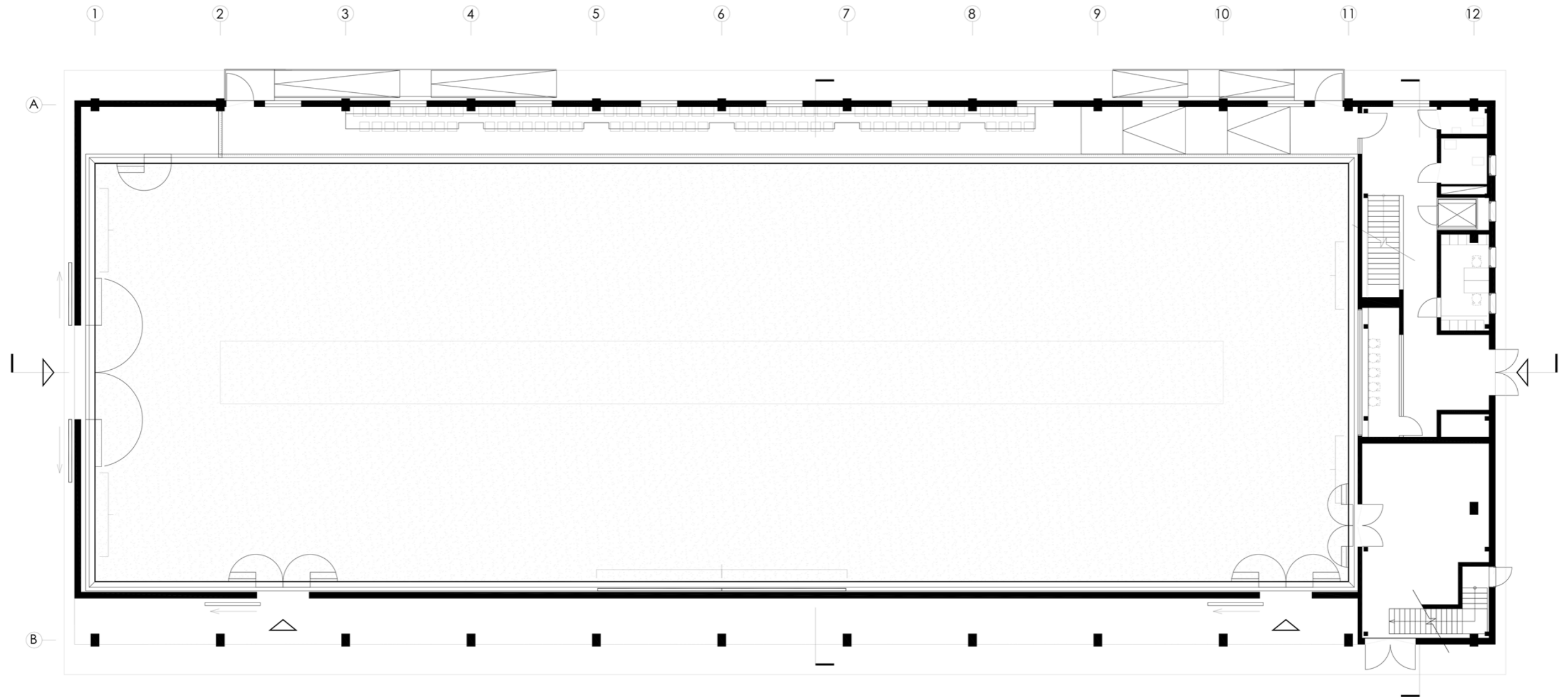








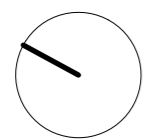
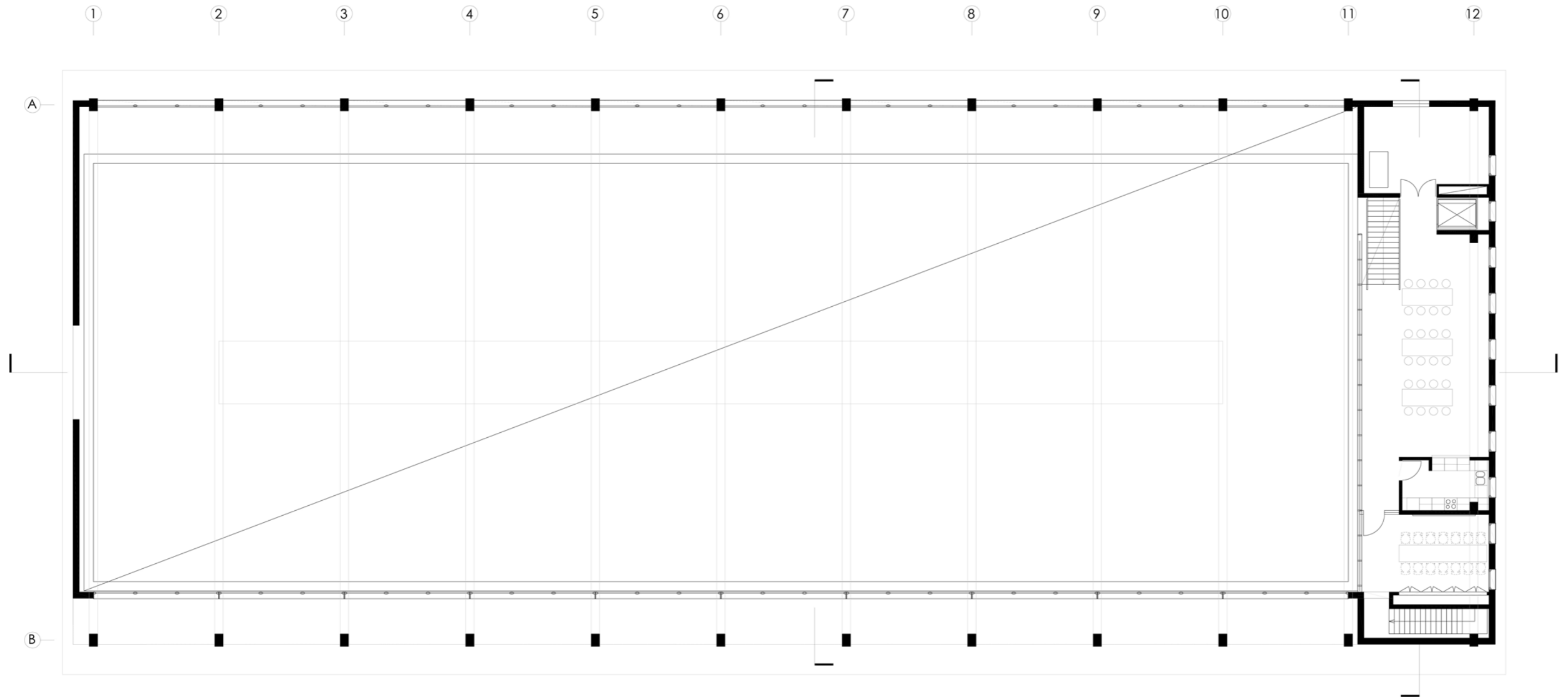
## Entréplan - plan 0







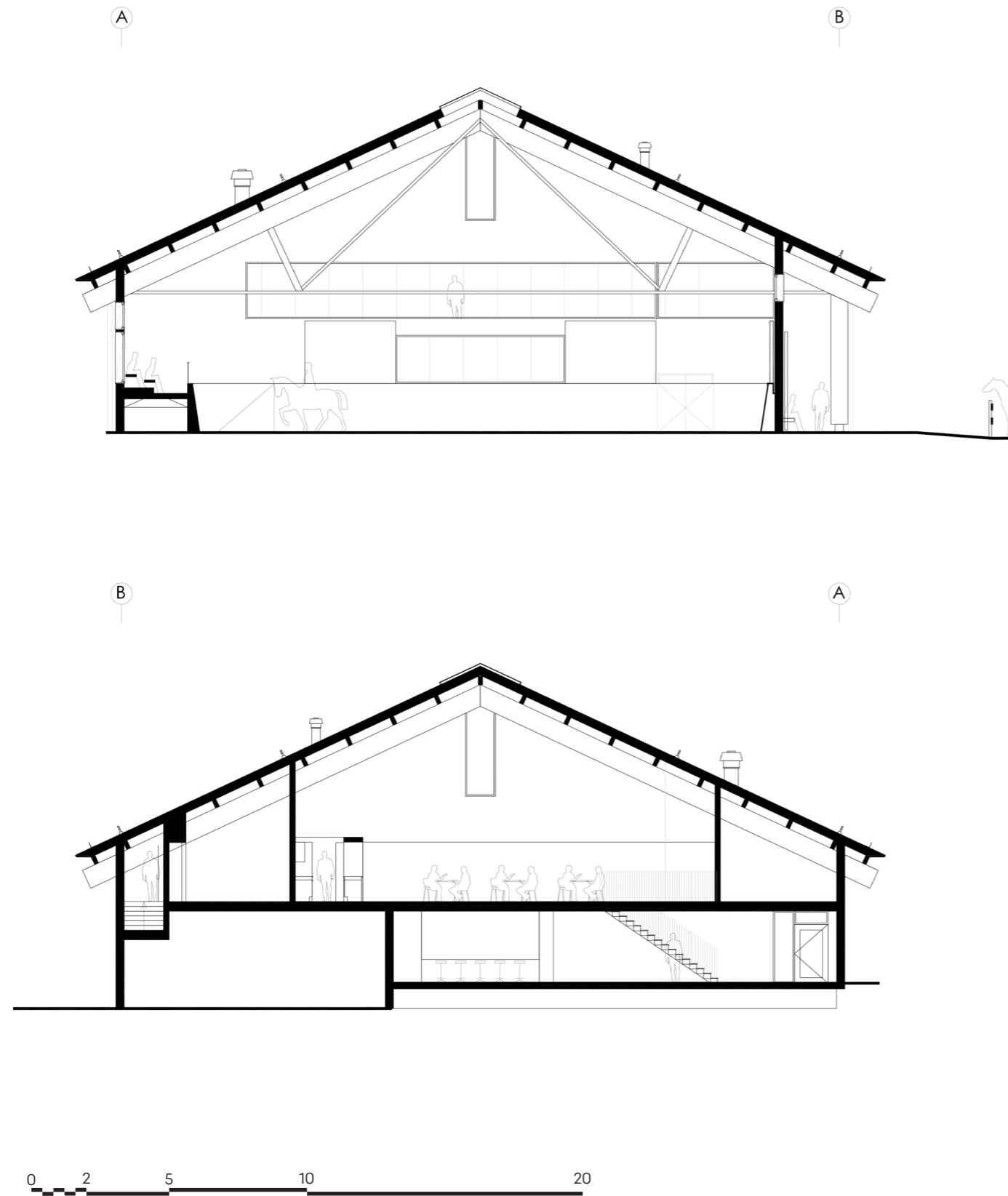
# Plan 1





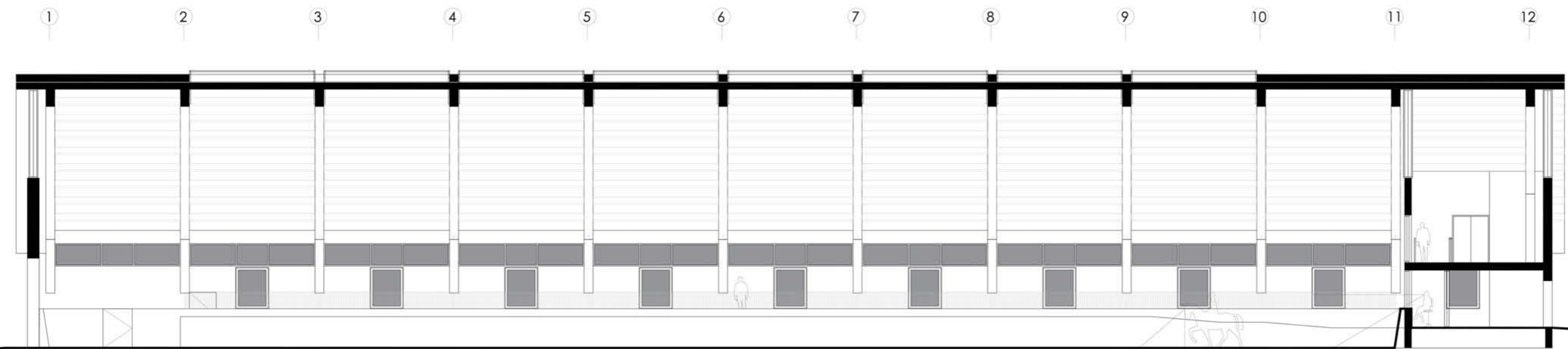
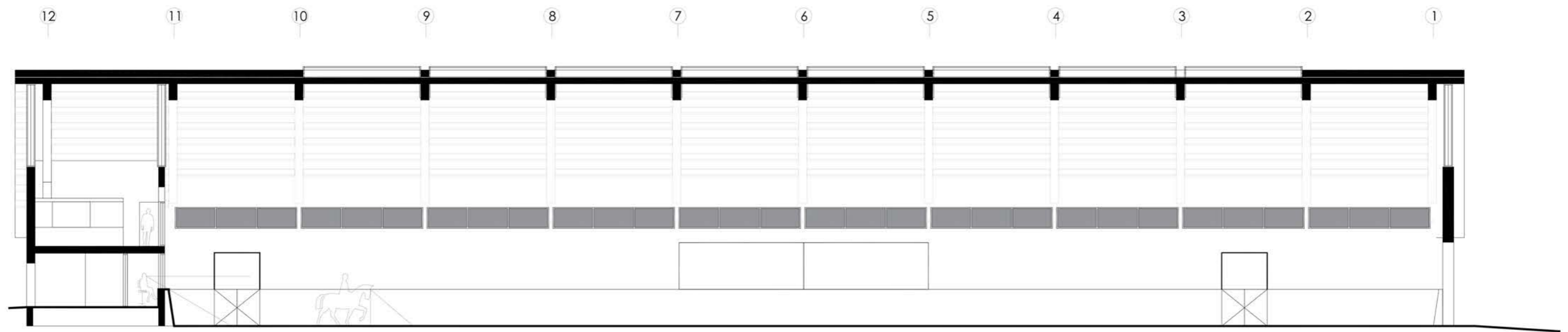


## Sektioner



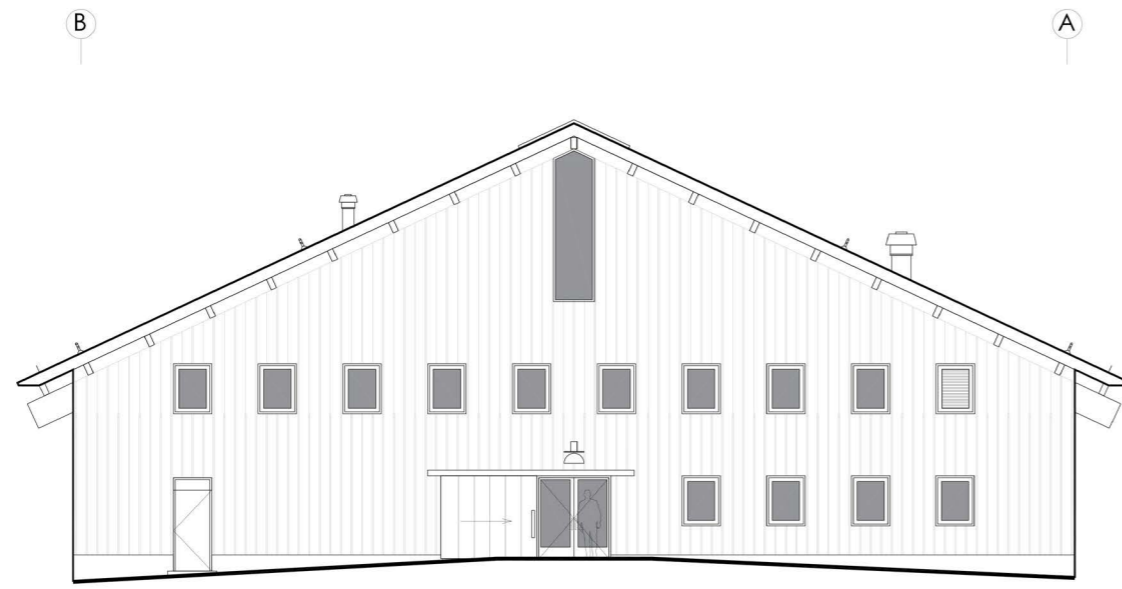
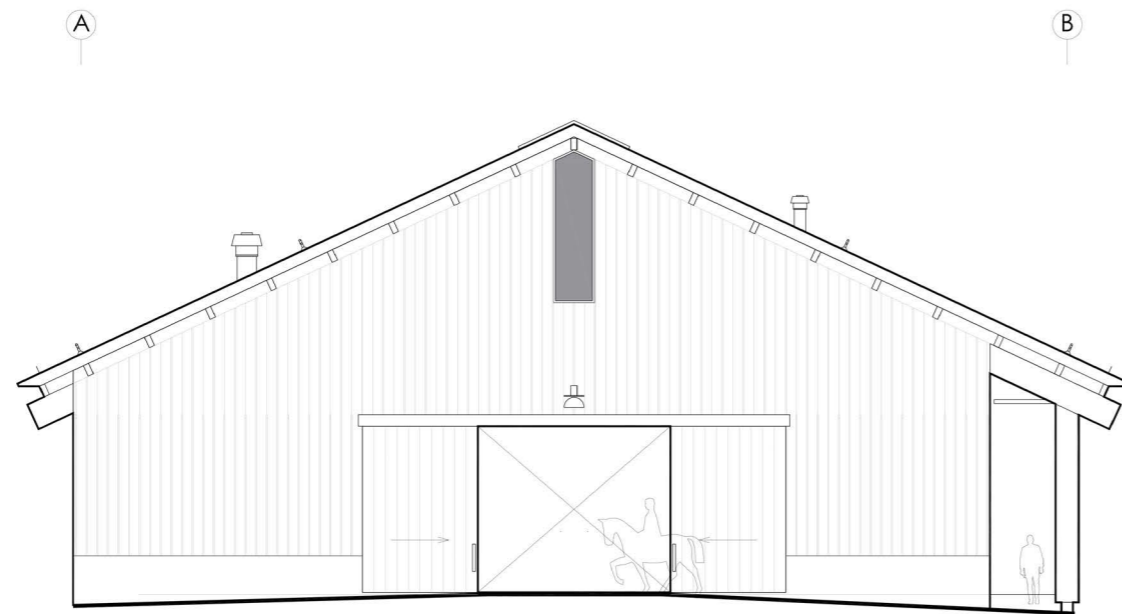


## Sektioner



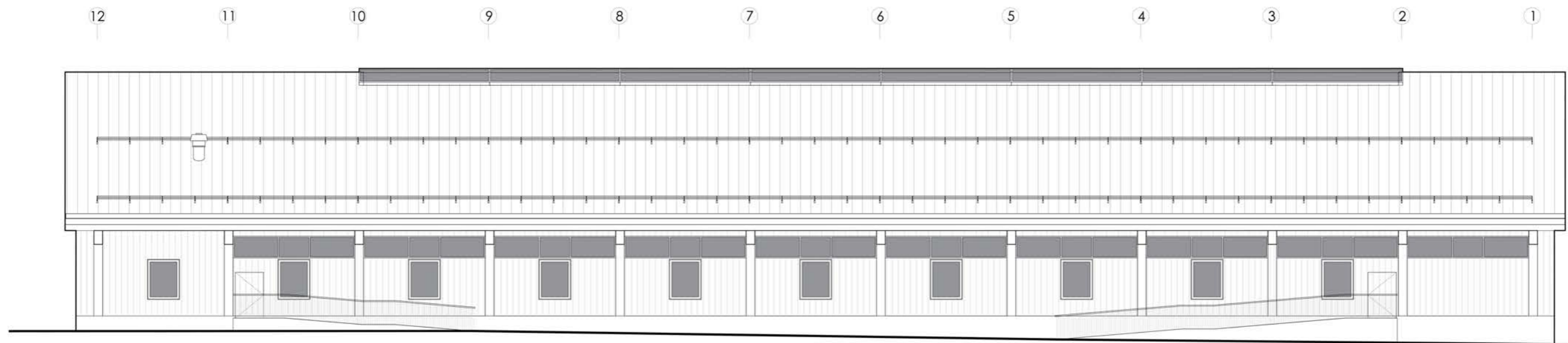
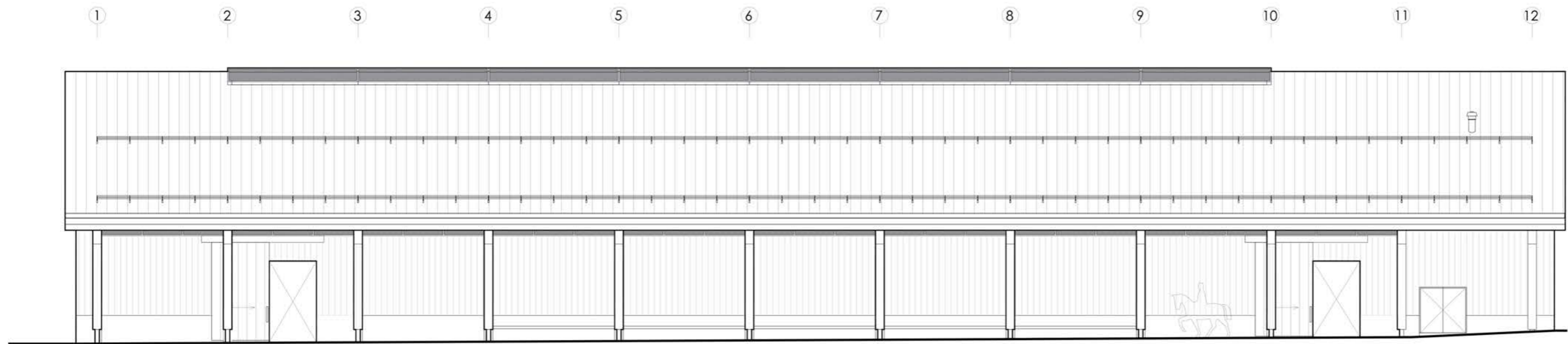


## Fasader

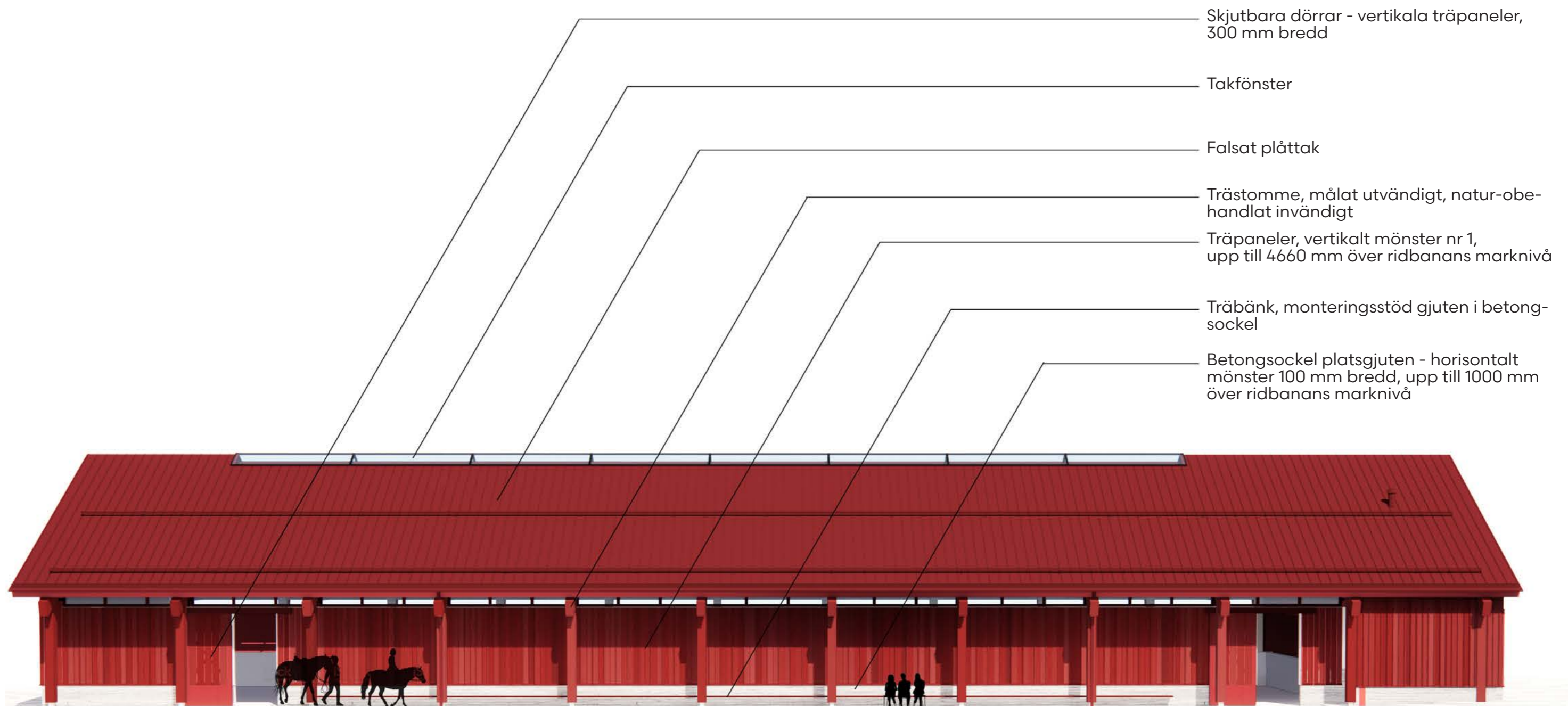




# Fasader

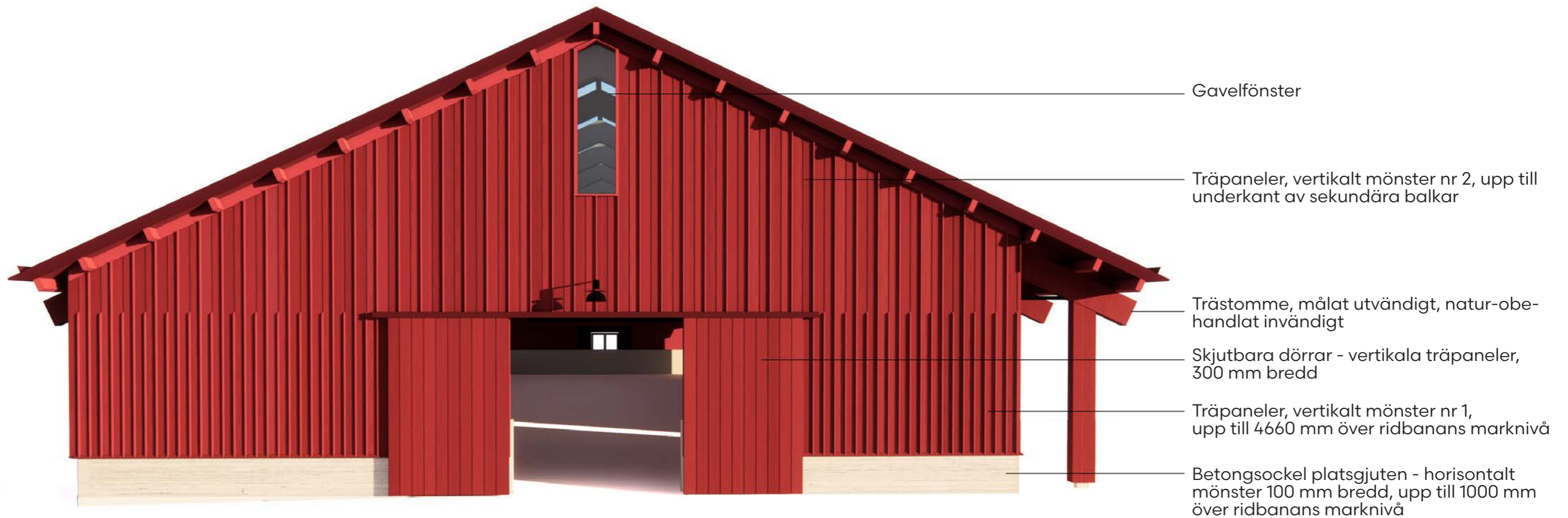


## Fasad mot väst

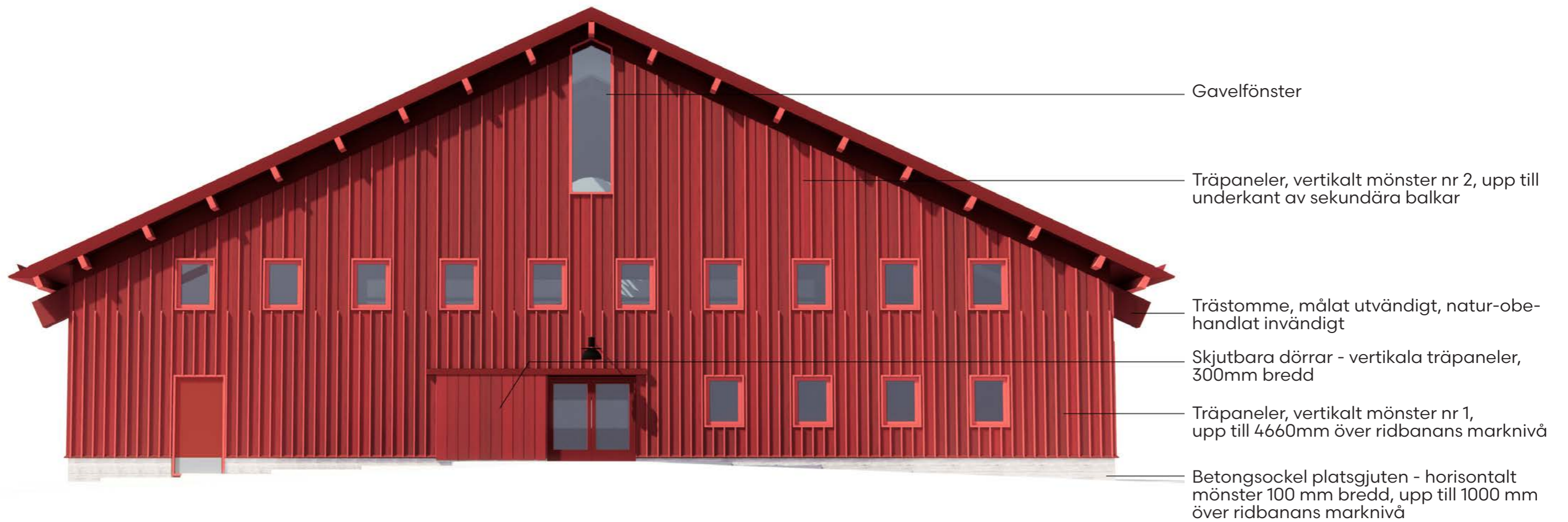




## Fasad mot norr



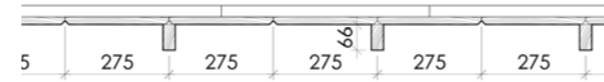
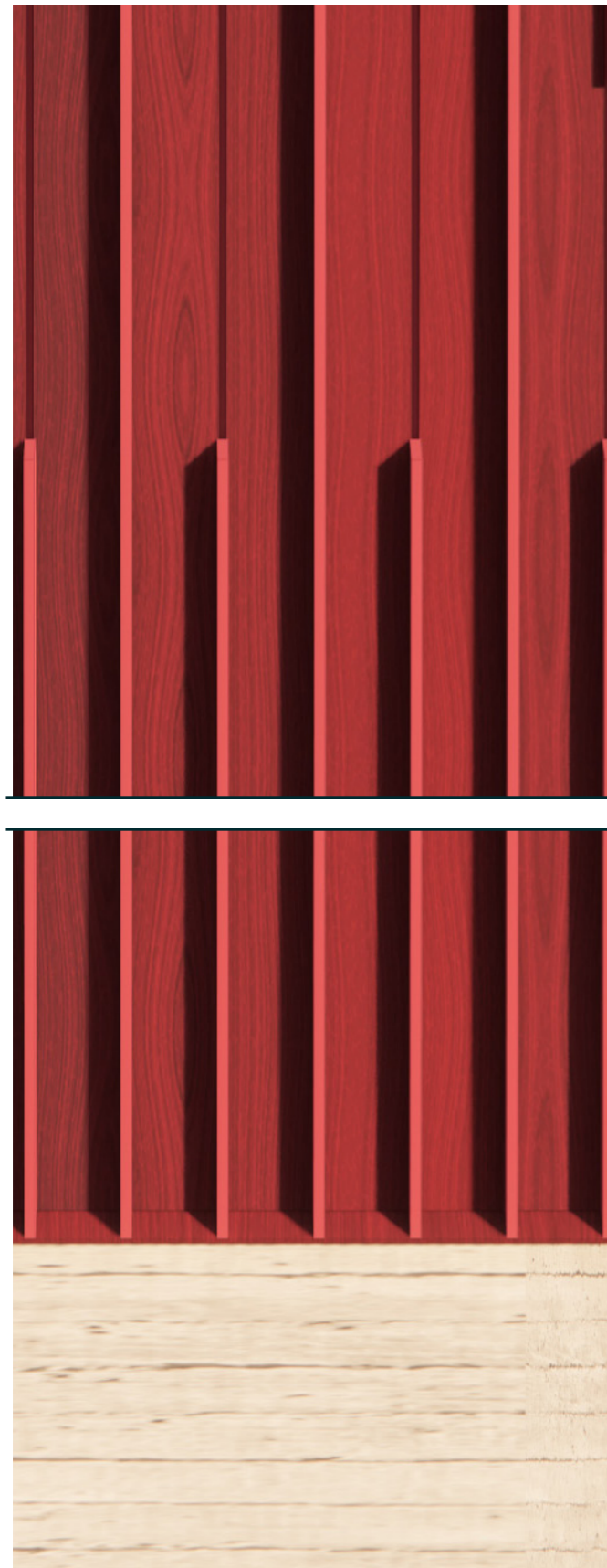
## Fasad mot syd



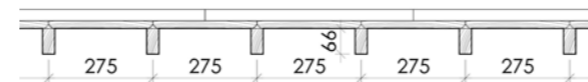




## Fasadetalj princip



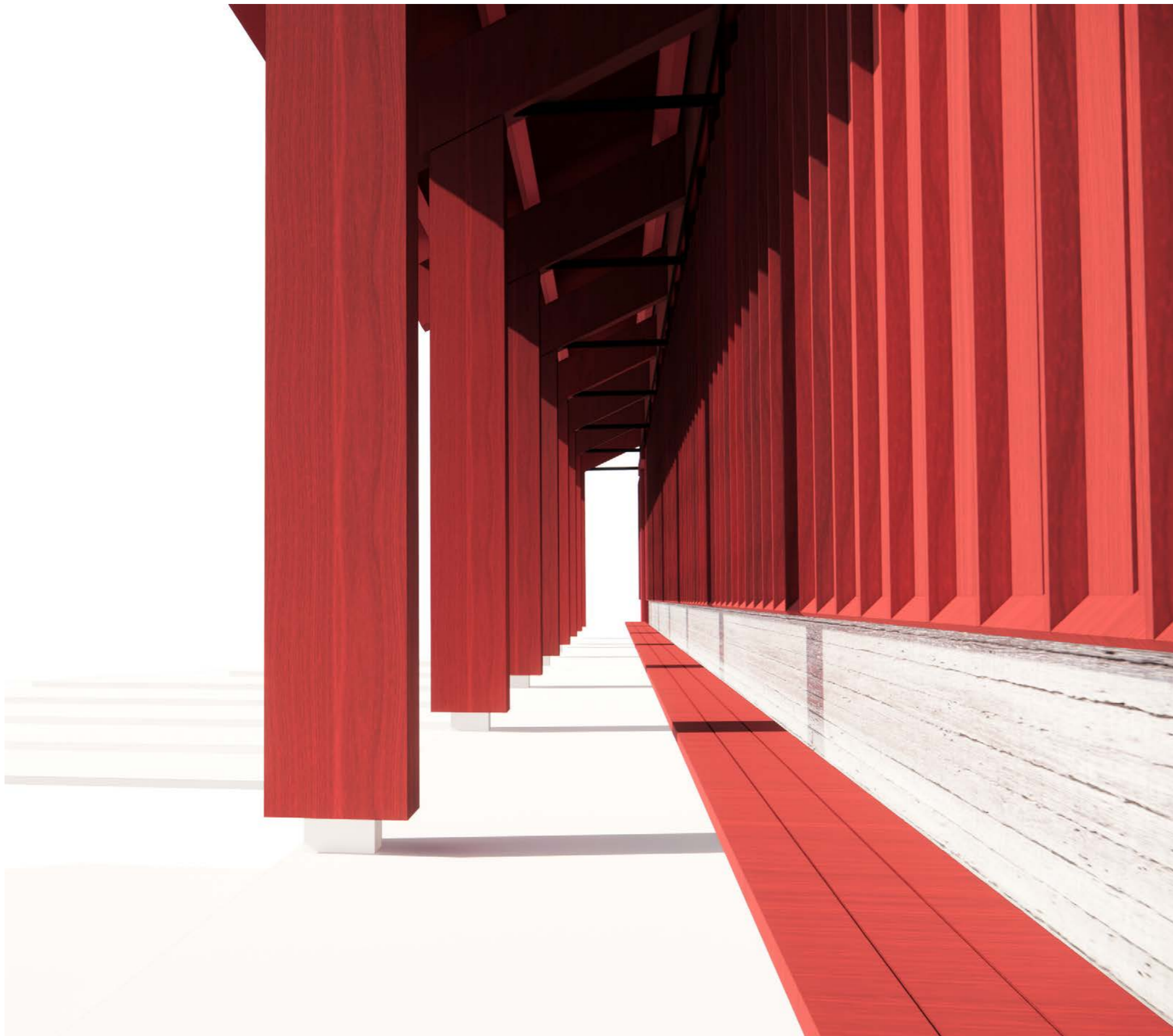
Plandetalj princip: Träpaneler, vertikalt-  
mönster nr 2, upp till underkant av  
sekundära balkar



Plandetalj princip: Träpaneler, vertikalt  
mönster nr 1, upp till 4660 mm över  
ridbanans marknivå

66

Sktiondetalj princip



## Trästomme

Att bygga i ett naturreservat och i en högt värderad kulturmiljö kräver omsorg.

Att bygga så miljövänligt som möjligt ska prioriteras.

I det nya ridhuset kommer stommen att vara mycket synlig, både exteriört och interiört, och är därför en viktig del av arkitekturen och gestaltningen.

Vi föreslår ett ridhus med en träkonstruktion som är miljövänlig, passar väl in i natur- och kulturmiljön i Velamsund och där både hästar och människor kommer att må bra.

### Anpassning till Kulturmiljö

Genom att använda trä som huvudmaterial (stomme, fasad osv.) anpassar vi ridhuset till Velamsunds värdefulla kulturmiljö. Alla byggnader i området har trä som huvudsakligt material, både interiört och exteriört.

### Hållbarhet

Trä är ett förnyelsebart material som ingår i naturens eget kretslopp och kräver mycket mindre energi för tillverkning än betong och stål. Träbyggnader kräver även mindre energi under förvaltningsskedet. Trä binder koldioxid. Logistiken kring att arbeta med trä innebär färre transporter och mindre avfall än vid andra materialval.









Ekonomibyggnaderna på näset från infartsvägen. Foto: Nacka kommun.





Överlagring förslag med ortofoto. Svart begränsningslinje anger trolig arbetsområdesgräns. Ej skalenlig.

## Illustrationsplan mark

### Ridhusets fotavtryck och omgivande mark överlagrat på ortofoto

Ridhusprojektet omfattar ny höjdsättning och uppgradering av ytskikt inom markerat område. Projektet förutsätter att befintligt täckdike parallellt med västra långsidan flyttas in mot väster och att den centrala hagens staket flyttas in på motsvarande sätt.

Alla markarbeten ska utföras med kvalitet. Valda markmaterial och utrustning finns redan på Velamsund idag och följer riktlinjer från kulturmiljöanalysen. Hårdgjorda ytor ska utföras som infiltrerande stenmjölsytor, där hänsyn i uppbyggnad (vältning, packning, dimensionering) ska tas till trafikklass för 21,5-metersfordon. Den stora entrén mot norra kortsidan har en platsgjuten betongramp i mark för att minska risken för erosion. En HKP reserveras vid personalparkeringen med skyltning.

Sockeln möter en fris av två rader storgatsten, som ytterligare ska begränsa ogräsuppslag och fukt utmed fasader.

Befintlig naturmark värnas, både Natura 2000-områdets träd och markskikt, samt anslutande slänter.

Nya, välhållna, kortklippta gräsytor möter byggnaden mot nordost.



## Att tänka på:



Natura 2000-området måste skyddas under byggnation, både från påkörningskador, massdumpning eller annat. Största varsamhet ska iakttas vid darning av berghällen för breddning av körväg i kurvan.

Alléer och solitära träd längs byggvägar och inom arbetsområdet måste skyddas även under byggtid. Befintliga vägar är dåligt uppbyggda, varpå man kommer att behöva göra åtgärder för att begränsa last från tunga fordon.

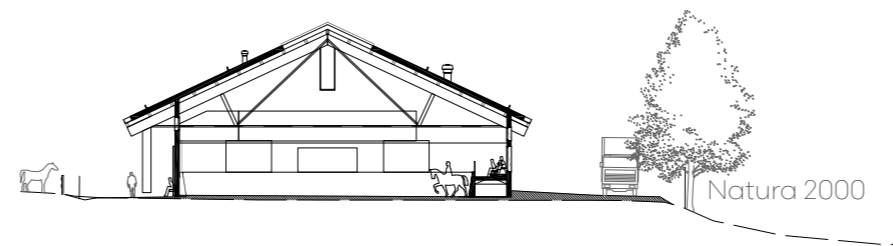
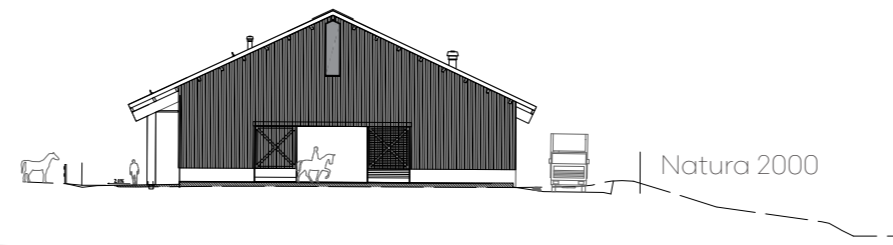
En genomarbetad ATP-plan kommer att behöva tas fram, där körvägar regleras.

Erforderliga funktioner för ridhusets verksamhet måste säkras under byggtiden.

Området ska återställas mot befintligt så sömlöst som möjligt.

Sprängsten, makadam eller krossmassor får inte lämnas synligt på hårdgjorda ytor eller längs gräs- eller naturmarksytor.

De vägar som har genomsläppligt markmaterial idag d.v.s. stensmjölsuppbyggda, packade ytor ska återställas till motsvarande nivå för att ge ett entligt, lugnt intryck som passar på platsen.



Referens önskad bergskärning med lutning nära Natura 2000.



Referens bergskärning med naturmarkskaraktär.

Platsbild dagens situation med naturmark med bergknalle och nivåskillnad nära väg-bom.



## Att tänka på:



Referens betongramp vid Säby gård, Tengbom, Järfälla.



Referens gräs- och grusytor och påkörningsskydd i sten.



Referens storgatstensfris, Göteborg.

Samordning med sidoprojekt för täckdikets och fosforfällans utformning och hagens nya dragning förutsätts.

Grusade vägar får inte asfalteras.

Gångvägarnas mjuka dragning och inpassning i landskapet bör vara fortsatt läsligt som sammanbindande element.

Staket, skyltning och belysning anpassas till rådande karaktär inom Velamsund ett enhetligt, vårdat intryck.



Visionsbild Säby gård, där markmaterialen hålls enhetliga. Byggnaden inpassas naturligt i den känsliga kulturmiljön. Lösa ramper undviks.



Bild över Velamsunds centrala hage med sitt röda trästaket, som delvis ska förnyas lika befintligt. Till höger i bild fosforfällan och de ditlagda påkörningsskydden i kanten av vägen i form av stenblock.



Referens täckdike för avledning av vatten och möte med grusad körväg, Säby gård.



## Trädinventering/överlagring förslag

TRÄD I KANT AV NATURA 2000-OMRÅDE SOM SKA SKYDDAS UNDER BYGGNATION



NR	ART	KRONRADIE (M)	STAMOMKRETS (M)	ÖVRIGT
1	EK	10	2,3	
2	ASK	3,5	0,6	STÖRST RISK FÖR PÅVERKAN
3	ASK	5	0,8	STÖRST RISK FÖR PÅVERKAN
4	BJÖRK	7	0,6	
5	KÖRSBÄR	6	0,8	
6	ASK	8	1,5	RÖTA
7	ASK	10	1,7	PÅKÖRNINGSSKADA
8	ASK	6	1,8	





Vy från öster. Träd 1. Ek.



Vy från norr. Träd 6-1.



Vy från norr. Träd 8. Ask





Vy från söder



Vy från söder. Träd 2-5.



Vy från söder. Träd 6-7.





Vy från norr. Träd 6-2.



Stamskada. Träd 5. Körsbär



Vy från norr. Träd 6-2.



Stamskada. Träd 6. Ask.



Stamskada. Träd 7. Ask.





Träd 2 och 3. Ask. Störst risk för påverkan.



Exempel på ojämn kronutbredning, där merparten av kronan hänger över vägen.



Vy från söder. Träd 4. Björk.