

2024-01-26  
TJÄNSTESKRIVELSE  
Dnr: NAF 2023-336

## Kvalitetsrapportering kommunal vuxenutbildning år 2023

### Förslag till beslut

Nämnden för arbete och försörjning beslutar notera informationen till protokollet.

### Sammanfattning av ärendet

Kvalitetsrapportering för kommunal vuxenutbildning sammanfattar årets viktigaste händelser inom Nacka vuxenutbildnings verksamhet samt vad som framkommit i det systematiska kvalitetsarbetet utifrån flera perspektiv.

Sammanfattningsvis kan konstateras att den kommunala vuxenutbildningen i Nacka håller hög kvalitet. För att en större andel elever ska lyckas med sina studier behöver kommunen tillsammans med de auktoriserade anordnarna utveckla arbetet med att säkerställa att de elever som beviljas studier också har förutsättningar att tillgodogöra sig dessa.

### Ärendet

Kvalitetsrapporteringen för kommunal vuxenutbildning sammanfattar årets viktigaste händelser inom Nacka vuxenutbildnings verksamhet, betygsresultat samt vad därutöver framkommit i det systematiska kvalitetsarbetet utifrån flera perspektiv.<sup>1</sup>

Nacka vuxenutbildning omfattar 15 auktoriserade anordnare i december 2023. Under året har sex anordnare avauktorerats. Tabell 1 visar hur många elever respektive kursdeltagare som har varit i någon verksamhet under året, det vill säga antingen har varit antagen till utbildning, har blivit betygsatt eller registrerats med avbrott. I betygsstatistiken ingår inte kursdeltagare som deltar i en kurs som pågår över årsskiftet.

---

<sup>1</sup> Den kommunala vuxenutbildningen omfattar utöver sfi, grundläggande och gymnasial komvuxutbildning också anpassad utbildning på såväl grundläggande som gymnasial nivå. Nacka vuxenutbildning erbjuder inte anpassad utbildning i egen regi utan köper denna av Stockholms stad för tio elever (18 kurser) och åtta elever (13 kurser) i Värmdö kommun som är huvudmän för dessa elever som var aktiva under år 2023. Nacka har också beviljat studier i annan kommun: Sfi 5, sfx 33, kombinationsutbildning 6, grundläggande och gymnasial vuxenutbildning 23. Kvalitetsrapporteringen omfattar därför inte dessa verksamheter.

Nacka vuxenutbildning har utöver Nackaborna många elever från andra kommuner (74 olika kommuner) i sin verksamhet. Det är framför allt inom den gymnasiala vuxenutbildningen som interkommunala elever<sup>2</sup> deltar.

**Tabell 1: Samtliga elever samt kursdeltagare som har deltagit i Nacka vuxenutbildning under 2023 (antagna som ännu inte avslutat sina studier, betygsatta samt de som avbrutit sina studier). Tabellen visar också antal och andel elever/kursdeltagare från andra kommuner.**

| Skolformsdel                  | Antal elever | Därav elever        |                                  | Antal kursdeltagare | Därav kursdeltagare |   |
|-------------------------------|--------------|---------------------|----------------------------------|---------------------|---------------------|---|
|                               |              | från andra kommuner | andel elever från andra kommuner |                     | från andra kommuner | andel kursdeltagare från andra kommuner |
| Sfi                           | 1 178        | 21                  | 2%                               | 2 090               | 28                  | 1%                                      |
| Grundläggande vuxenutbildning | 446          | 49                  | 11%                              | 1 011               | 81                  | 8%                                      |
| Gymnasial vuxenutbildning     | 2 042        | 382                 | 19%                              | 7 993               | 2 207               | 28%                                     |

För såväl grundläggande som gymnasial vuxenutbildning har antalet elever minskat jämfört med förra året.<sup>3</sup> Däremot har antalet elever inom sfi ökat jämfört med förra året,<sup>4</sup> vilket framför allt beror på att ukrainska medborgare som vistas i Sverige enligt EU:s massflyktsdirektiv har fått rätt att studera sfi.

Det totala antalet kursdeltagare är fortfarande på samma nivå som förra året, det vill säga cirka 11 000 kursdeltagare. Detta förklaras med att målgruppen som studerar inom den kommunala vuxenutbildningen ofta är en längre tid inom skolformen eftersom det finns ett behov av såväl grundläggande som gymnasial utbildning.

Andelen interkommunala elever har minskat från fjolårets 25 procent till 12 procent. Den största orsaken till detta är att Nacka från och med kursstarten i januari 2023 i likhet med andra kommuner har ansökningsperioder för att skapa bästa möjliga förutsättningar för lyckade studieresultat. Fram tills att ansökningsperioder infördes hänvisade många kommuner sina medborgare att ansöka till Nacka vuxenutbildning efter att deras egen ansökan hade stängts, vilket i praktiken ofta innebar att Nacka hade en uppsamlande funktion för de som ville göra sena ansökningar till samma kurser/anordnare den egna kommunen erbjuder.

Under året har 86 ukrainska flyktingar studerat sfi och två har studerat svenska som andraspråk på grundläggande nivå. Endast sex av samtliga ukrainska elever har studerat på distans, resterande i klassrum. De kursdeltagare som har slutfört sina studier i sfi har också klarat dem med godkända betyg, med något undantag. Däremot är det en hög

<sup>2</sup> Med interkommunala elever menas elever med annan hemkommun än Nacka där hemkommunen finansierar studierna i Nacka vuxenutbildning.

<sup>3</sup> År 2022 studerade 555 elever på grundläggande nivå och 2 606 elever på gymnasial nivå i Nacka vuxenutbildning.

<sup>4</sup> År 2022 studerade 1 091 elever inom sfi i Nacka vuxenutbildning.

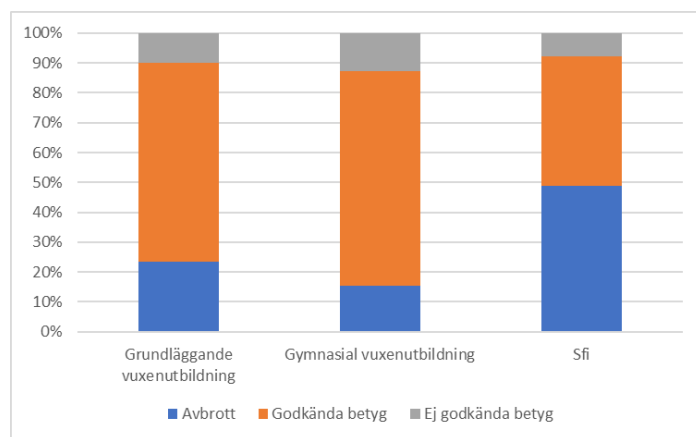
andel som har registrerats för avbrott, 54 procent, vilket är tre procentenheter över den totala genomsnittliga avbrottsfrekvensen för sfi.

Den statistik som redovisas i ärendet är framtagen av utbildningsenheten, medan de jämförelser som görs med 2022 års siffror är utifrån Skolverkets nationella statistik.

## Betygsresultat per skolformsdel

Nedanstående diagram är en översiktlig illustration över hur stor andel kursdeltagare som fått godkända betyg, ej godkända betyg samt andel kursdeltagare som gjort avbrott per skolformsdel. Detaljerade resultat presenteras under respektive skolformsdel.

Figur 1: Kursdeltagares betygsresultat per skolformsdel, år 2023



### Svenska för invandrare, sfi

Resultaten för kursdeltagare i sfi är framräknade på ett annat sätt än förra årets redovisning<sup>5</sup>. Andelen godkända betyg är i år 43 procent att jämföra med förra årets 54 procent. Knappt hälften av kursdeltagarna, 49 procent, har gjort ett avbrott, vilket kan jämföras med förra årets 39 procent.

Anordnare har förbättrat arbetet med att betygsätta elever där det finns betygsunderlag vid avbrott och detta leder till fler icke godkända betyg. Under året gick en anordnare i konkurs och en anordnare avauktorerades på grund av kvalitetsbrister. Som en följd av detta upptäckte kommunen elever som inte registrerats för avbrott av anordnaren från kurser, trots att de sedan en tid inte var i studier. Dessa elever registrerades för avbrott av kommunen i samband med att detta upptäcktes.

<sup>5</sup> Efter avstämning med Skolverket har en ny beräkningsmodell av resultaten gjorts jämfört med tidigare år. Resultaten för svenska för invandrare utgår från bästa resultatet under året. Det innebär att har en person registrerats med avbrott på en kurs men därefter betygsatts med ej godkänt betyg och därefter med godkänt betyg eller fortsatt på samma kurs, så är det enbart det bästa resultatet som räknas för den kursen, det vill säga godkänt betyg eller fortsatt. Övriga status räknas bort. Denna "prioriterade" beräkning görs enbart för sfi, inte för grundläggande och gymnasial vuxenutbildning.

### Resultat per anordnare

Tabellen nedan visar hur kursdeltagare per anordnare har slutfört sina studier i sfi.

Tabell 2: Kursdeltagares betygsresultat inom sfi per anordnare, år 2023

| Anordnare svenska för invandrare | Antal godkända betyg | Antal ej godkända betyg | Antal avbrott | Andel (%) godkända betyg | Andel (%) ej godkända betyg | Andel (%) avbrott |
|----------------------------------|----------------------|-------------------------|---------------|--------------------------|-----------------------------|-------------------|
| ABF                              | 36                   |                         | 69            | 34                       | 0                           | 66                |
| Addera Kompetens                 | 152                  | 19                      | 163           | 46                       | 6                           | 49                |
| Amadeo Utbildning                | 6                    |                         | 7             | 46                       | 0                           | 54                |
| Eductus                          | 200                  | 60                      | 121           | 52                       | 16                          | 32                |
| Hermods                          | 1                    |                         | 1             | 50                       | 0                           | 50                |
| Iris Hadar                       |                      |                         | 1             | 0                        | 0                           | 100               |
| JENSEN komvux                    | 30                   | 1                       | 34            | 46                       | 2                           | 52                |
| Kunskapsbolaget Integra          | 33                   | 2                       | 47            | 40                       | 2                           | 57                |
| NTI-skolan                       | 13                   | 6                       | 43            | 21                       | 10                          | 69                |
| XLNTS                            | 23                   | 1                       | 68            | 25                       | 1                           | 74                |
| <b>Summa kursdeltagare</b>       | <b>494</b>           | <b>89</b>               | <b>554</b>    | <b>43</b>                | <b>8</b>                    | <b>49</b>         |

### Resultat uppdelade för kvinnor respektive män

Nedanstående tabell visar resultaten för sfi uppdelade per kön. Det är betydligt fler kvinnor än män som studerar sfi och andelsmässigt är det kvinnorna som får högst andel godkända betyg och de avbryter sina studier i lägre grad än männen.

Tabell 3: Kursdeltagares betygsresultat inom sfi uppdelat per kön, år 2023

| Sfi                        | Kvinnor    | Män        | Totalt       |
|----------------------------|------------|------------|--------------|
| <b>Antal kursdeltagare</b> | <b>686</b> | <b>451</b> | <b>1 137</b> |
| Antal avbrott              | 306        | 248        | 554          |
| Antal godkända betyg       | 332        | 162        | 494          |
| Antal ej godkända betyg    | 48         | 41         | 89           |
| <b>Andel kursdeltagare</b> | <b>60%</b> | <b>40%</b> | <b>100%</b>  |
| Andel avbrott              | 45%        | 55%        | 49%          |
| Andel godkända betyg       | 48%        | 36%        | 43%          |
| Andel ej godkända betyg    | 7%         | 9%         | 8%           |

### Resultat per studieväg och kurs

Nedanstående tabell visar betygsresultaten uppdelade per studieväg och kurs. Högst andel godkända betyg är det för studerande på studieväg/kurs 3D och högst andel avbrott är det på studieväg/kurs 3C.

Tabell 4: Kursdeltagares betygsresultat inom sfi uppdelat per studieväg och kurs, år 2023

| Studieväg/kurs sfi | Antal godkända betyg | Antal ej godkända betyg | Antal avbrott | Andel (%) godkända betyg | Andel (%) ej godkända betyg | Andel (%) avbrott |
|--------------------|----------------------|-------------------------|---------------|--------------------------|-----------------------------|-------------------|
| 1A                 | 12                   | 4                       | 8             | 50                       | 17                          | 33                |
| 1B                 | 12                   | 4                       | 17            | 36                       | 12                          | 52                |
| 1C                 | 10                   | 3                       | 9             | 45                       | 14                          | 41                |
| 1D                 | 8                    |                         | 6             | 57                       | 0                           | 43                |
| 2B                 | 99                   | 12                      | 116           | 44                       | 5                           | 51                |
| 2C                 | 74                   | 12                      | 82            | 44                       | 7                           | 49                |
| 2D                 | 50                   | 17                      | 30            | 52                       | 18                          | 31                |
| 3C                 | 123                  | 28                      | 240           | 31                       | 7                           | 61                |
| 3D                 | 106                  | 9                       | 46            | 66                       | 6                           | 29                |
| <b>Totalt</b>      | <b>494</b>           | <b>89</b>               | <b>554</b>    | <b>43</b>                | <b>8</b>                    | <b>49</b>         |

#### Resultat för kursdeltagare som studerat på distans

Tabellen nedan visar hur kursdeltagare i sfi som studerat på distans har klarat sina studier. Andelen avbrott är för denna grupp i genomsnitt 65 procent att jämföra med 49 procent som är genomsnittet för samtliga studievägar/kurser. En hög andel är registrerade för avbrott, framför allt inom studieväg/kurs 2B.

Tabell 5 Betygsresultat för kursdeltagare som studerat sfi på distans, år 2023

| Studieväg/kurs sfi - distans | Antal godkända betyg | Antal ej godkända betyg | Antal avbrott | Andel (%) godkända betyg | Andel (%) ej godkända betyg | Andel (%) avbrott |
|------------------------------|----------------------|-------------------------|---------------|--------------------------|-----------------------------|-------------------|
| 2B                           | 2                    | 1                       | 22            | 8                        | 4                           | 88                |
| 2C                           | 5                    | 2                       | 25            | 16                       | 6                           | 78                |
| 2D                           | 2                    | 2                       | 6             | 20                       | 20                          | 60                |
| 3C                           | 10                   | 8                       | 44            | 16                       | 13                          | 71                |
| 3D                           | 18                   | 5                       | 6             | 62                       | 17                          | 21                |
| <b>Totalt kurser</b>         | <b>37</b>            | <b>18</b>               | <b>103</b>    | <b>23</b>                | <b>11</b>                   | <b>65</b>         |

#### Genomströmning

I genomsnitt får en sfi-elev godkänt betyg efter att ha deltagit i 248 undervisningstimmar. Närvaron varierar kraftigt på individnivå, i genomsnitt deltar en sfi-elev på 72 procent av de undervisningstimmar som erbjuds.

#### Grundläggande vuxenutbildning

Andelen kursdeltagare i grundläggande vuxenutbildning med godkända betyg är 68 procent, vilket är en nedgång jämfört med förra årets 71 procent. Andelen kursdeltagare som gjort avbrott har ökat något från förra årets 21 procent till 22 procent i år. Av samtliga avbrott är 56 procent relaterade till kursdeltagare som studerat på distans.

### Resultat per anordnare

Tabellen nedan visar per anordnare hur kursdeltagarna har slutfört sina studier i grundläggande vuxenutbildning.

Tabell 6: Antal samt andel godkända betyg, ej godkända betyg samt avbrott för kursdeltagare i grundläggande vuxenutbildning, år 2023

| Anordnare grundläggande vuxenutbildning | Antal godkända betyg | Antal ej godkända betyg | Antal avbrott | Andel (%) godkända betyg | Andel (%) ej godkända betyg | Andel (%) avbrott |
|---|----------------------|-------------------------|---------------|--------------------------|-----------------------------|-------------------|
| ABF                                     | 30                   | 3                       | 10            | 70                       | 7                           | 23                |
| Addera Kompetens                        | 175                  | 47                      | 60            | 62                       | 17                          | 21                |
| Amadeo Utbildning                       | 10                   | 1                       |               | 91                       | 9                           | 0                 |
| Eductus                                 | 185                  | 4                       | 31            | 84                       | 2                           | 14                |
| Hermods                                 | 25                   | 4                       | 14            | 58                       | 9                           | 33                |
| Jensen komvux                           | 53                   | 8                       | 16            | 69                       | 10                          | 21                |
| Kunskapsbolaget Integra                 | 3                    | 2                       | 35            | 8                        | 5                           | 88                |
| NTI-skolan                              | 72                   | 14                      | 14            | 72                       | 14                          | 14                |
| XLNTS                                   | 2                    | 1                       | 1             | 50                       | 25                          | 25                |
| <b>Totalt</b>                           | <b>555</b>           | <b>84</b>               | <b>181</b>    | <b>68</b>                | <b>10</b>                   | <b>22</b>         |

### Resultat uppdelade för kvinnor respektive män

Kursdeltagare på grundläggande vuxenutbildning följer samma könsfördelningsmönster som för kursdeltagare på sfi. Betydligt fler kvinnor än män är i studier på grundläggande vuxenutbildning. Det är kvinnorna som till högst andel får godkända betyg och det är kvinnorna som i lägst utsträckning avbryter sina studier.

Tabell 7: Kursdeltagares betygsresultat inom grundläggande vuxenutbildning uppdelat per kön, år 2023

| Grundläggande vuxenutbildning | Kvinnor    | Män        | Totalt      |
|-------------------------------|------------|------------|-------------|
| <b>Antal kursdeltagare</b>    | <b>561</b> | <b>259</b> | <b>820</b>  |
| Antal avbrott                 | 108        | 73         | 181         |
| Antal godkända betyg          | 396        | 159        | 555         |
| Antal ej godkända betyg       | 57         | 27         | 84          |
| <b>Andel kursdeltagare</b>    | <b>68%</b> | <b>32%</b> | <b>100%</b> |
| Andel avbrott                 | 19%        | 28%        | 22%         |
| Andel godkända betyg          | 71%        | 61%        | 68%         |
| Andel ej godkända betyg       | 10%        | 10%        | 10%         |

### Orienteringskurser

Under året har 29 kursdeltagare varit registrerade på orienteringskursen *Digital kompetens*, av dessa har 16 registrerats för avbrott.

### Prövningar

I år har 19 prövningar gjorts i kurser i grundläggande vuxenutbildning och 17 av dessa blev godkända.

### Gymnasial vuxenutbildning

Resultaten för kursdeltagare i gymnasial vuxenutbildning har förbättrats markant jämfört med förra året. Andelen kursdeltagare med godkända betyg har ökat från 70 till 72 procent och andelen kursdeltagare som gjort avbrott har minskat från 19 till 15 procent. Av samtliga avbrott är 86 procent relaterade till elever som studerat på distans.

### Resultat per anordnare

Tabellen nedan visar per anordnare hur kursdeltagarna har slutfört sina studier i gymnasial vuxenutbildning.

Tabell 8: Antal samt andel godkända betyg, ej godkända betyg samt avbrott för kursdeltagare i gymnasial vuxenutbildning, år 2023

| Anordnare gymnasial vuxenutbildning | Antal godkända betyg | Antal ej godkända betyg | Antal avbrott | Andel (%) godkända betyg | Andel (%) ej godkända betyg | Andel (%) avbrott |
|-------------------------------------|----------------------|-------------------------|---------------|--------------------------|-----------------------------|-------------------|
| ABF                                 | 48                   | 43                      | 34            | 38                       | 34                          | 27                |
| Addera Kompetens                    | 1 693                | 293                     | 219           | 77                       | 13                          | 10                |
| Amadeo Utbildning                   | 22                   | 2                       |               | 92                       | 8                           | 0                 |
| Astar                               | 377                  | 35                      | 72            | 78                       | 7                           | 15                |
| Eductus                             | 45                   | 7                       | 7             | 76                       | 12                          | 12                |
| Hermods                             | 321                  | 98                      | 217           | 50                       | 15                          | 34                |
| Härakademin                         | 177                  | 13                      | 2             | 92                       | 7                           | 1                 |
| Iris Hadar                          | 1                    |                         | 2             | 33                       | 0                           | 67                |
| JENSEN komvux                       | 407                  | 102                     | 107           | 66                       | 17                          | 17                |
| Kompetensutvecklingsinstitutet      | 9                    |                         | 5             | 64                       | 0                           | 36                |
| Kunskapsbolaget Integra             | 26                   | 1                       | 3             | 87                       | 3                           | 10                |
| MedLearn                            | 19                   |                         | 1             | 95                       | 0                           | 5                 |
| MoA Lärcentrum                      | 65                   | 11                      | 19            | 68                       | 12                          | 20                |
| Mode3                               | 1                    |                         |               | 100                      | 0                           | 0                 |
| Movant                              | 117                  | 4                       | 2             | 95                       | 3                           | 2                 |
| NTI-skolan                          | 541                  | 210                     | 246           | 54                       | 21                          | 25                |
| Style Education                     | 97                   | 10                      | 5             | 87                       | 9                           | 4                 |
| Sverigehälsan                       | 893                  | 60                      | 120           | 83                       | 6                           | 11                |
| YrkesAkademin                       | 137                  | 7                       | 7             | 91                       | 5                           | 5                 |
| <b>Summa kursdeltagare</b>          | <b>4 996</b>         | <b>896</b>              | <b>1 068</b>  | <b>72</b>                | <b>13</b>                   | <b>15</b>         |

### Resultat uppdelade för kvinnor respektive män

Kursdeltagare i den gymnasiala vuxenutbildningen följer samma mönster utifrån könsuppdelning som för de övriga två skolformsdelarna. Det är flest kvinnor i studier och det är högst andel kvinnor som får godkända betyg och det är också kvinnorna som i lägst utsträckning avbryter studierna. Skillnaderna mellan könen är dock inte lika stora som i övriga skolformsdelar.

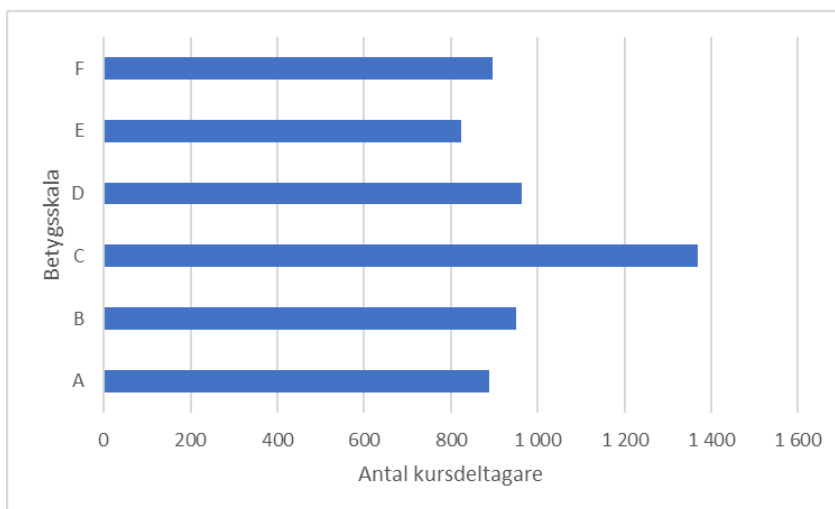
Tabell 9: Kursdeltagares betygsresultat inom gymnasial vuxenutbildning uppdelat per kön, år 2023

| Gymnasial vuxenutbildning  | Kvinnor      | Män          | Totalt       |
|----------------------------|--------------|--------------|--------------|
| <b>Antal kursdeltagare</b> | <b>4 915</b> | <b>2 045</b> | <b>6 960</b> |
| Antal avbrott              | 700          | 368          | <b>1 068</b> |
| Antal godkända betyg       | 3 643        | 1 353        | <b>4 996</b> |
| Antal ej godkända betyg    | 572          | 324          | <b>896</b>   |
| <b>Andel kursdeltagare</b> | <b>71%</b>   | <b>29%</b>   | <b>100%</b>  |
| Andel avbrott              | 14%          | 18%          | 15%          |
| Andel godkända betyg       | 74%          | 66%          | 72%          |
| Andel ej godkända betyg    | 12%          | 16%          | 13%          |

### Betygsresultat per betygssteg

Diagrammet nedan illustrerar antal kursdeltagare per de olika betygsstegen A-F. Flest kursdeltagare får betyget C och det är ungefär lika många som får betyg A som F (F är lika med ej godkänt) och betyg B som D.

Figur 2: Fördelning mellan betygsstegen för kursdeltagare inom gymnasial vuxenutbildning, år 2023



### Betygsresultat per kurstyp

I tabellerna nedan är resultaten uppdelade per typ av kurs, det vill säga yrkeskurser och teoretiska kurser. Kursdeltagare som studerar yrkeskurser får högst andel godkända betyg och lägst andel avbrott. Det gäller även för de kursdeltagare som läser yrkeskurser på distans.



Tabell 10: Antal och andel kursdeltagares betygsresultat uppdelat på nationella yrkeskurser respektive teoretiska kurser, år 2023

| Kurstyp avseende samtliga kursdeltagare | Antal godkända betyg | Antal ej godkända betyg | Antal avbrott | Andel (%) godkända betyg | Andel (%) ej godkända betyg | Andel (%) avbrott |
|---|----------------------|-------------------------|---------------|--------------------------|-----------------------------|-------------------|
| Nationella yrkeskurser                  | 3 773                | 480                     | 507           | 79                       | 10                          | 11                |
| Teoretiska kurser                       | 1 223                | 416                     | 561           | 56                       | 19                          | 26                |
| <b>Summa kursdeltagare</b>              | <b>4 996</b>         | <b>896</b>              | <b>1 068</b>  | <b>72</b>                | <b>13</b>                   | <b>15</b>         |

Tabell 11: Antal och andel kursdeltagares betygsresultat uppdelat på nationella yrkeskurser respektive teoretiska kurser, avser enbart distansstudier, år 2023

| Kurstyp avseende kursdeltagare distans | Antal godkända betyg | Antal ej godkända betyg | Antal avbrott | Andel (%) godkända betyg | Andel (%) ej godkända betyg | Andel (%) avbrott |
|--|----------------------|-------------------------|---------------|--------------------------|-----------------------------|-------------------|
| Nationella yrkeskurser                 | 2 304                | 352                     | 423           | 75                       | 11                          | 14                |
| Teoretiska kurser                      | 900                  | 324                     | 497           | 52                       | 19                          | 29                |
| <b>Summa kursdeltagare</b>             | <b>3 204</b>         | <b>676</b>              | <b>920</b>    | <b>67</b>                | <b>14</b>                   | <b>19</b>         |

#### Gymnasieexamen från komvux

Gymnasieexamen från komvux har utfärdats för 40 nackabor; 31 högskoleförberedande examen och nio yrkesexamen. Därutöver har slutbetyg utfärdats för nio nackabor<sup>6</sup>.

#### Prövningar

Under året har 395 prövningar genomförts. Drygt nio av tio elever klarade prövningarna med godkända resultat.

#### Kurspaket

I nedanstående tabell redovisas hur många kurspaket som beviljats under året per bransch/yrkesprogram. Nästan hälften av eleverna studerar inom branschen/yrkesprogrammet Barn och fritid.

<sup>6</sup> Slutbetyg utfärdas fram till den 30 juni 2025, därefter utfärdas endast gymnasieexamen från komvux.

Tabell 12: Antal elever med beviljade kurspaket per bransch/yrkesprogram, år 2023

| Bransch/yrkesprogram     | Antal elever |
|--------------------------|--------------|
| Bygg och anläggning      | 23           |
| Barn och fritid          | 441          |
| El och energi            | 46           |
| Försäljning och service  | 75           |
| Fordon och transport     | 39           |
| Hotell och turism        | 9            |
| Hantverk                 | 64           |
| Restaurang och livsmedel | 14           |
| VVS och fastighet        | 12           |
| Vård och omsorg          | 168          |
| <b>Summa kurspaket</b>   | <b>891</b>   |

## Verksamhetsbesök

### Vårens besök – intervjuer med elever och lärare

Utbildningsenheten besökte under våren samtliga auktoriserade anordnare av Nacka vuxenutbildning. Inriktningen på vårens besök var att utifrån intervjuer med elever och lärare få deras uppfattning om:

- Kartläggning av elevers tidigare kunskaper och erfarenheter skett.
- Betygskriterier för kursen har kommunicerats till eleverna.
- Trygghet i studiemiljön samt arbetsro.

Närmare 80 elever och drygt 50 lärare intervjuades. Utbildningsenheten återkopplade till respektive skolledning vad som framkommit under intervjuerna, både positiv och negativ kritik, och om det fanns områden som måste åtgärdas. En samlad bedömning utifrån intervjuerna är att elever inom Nacka vuxenutbildning generellt sett upplever sin studietid som mycket positiv. Eleverna är mycket nöjda med sina lärare och sin skola. Samtliga tillfrågade elever uppger också att de är trygga i sin studiemiljö.

Från lärarnas sida framkom framför allt påpekanden om att elever som studerar sfi måste närvara på möten som myndigheter kallar till och att eleverna därmed missar värdefull undervisningstid. Utbildningsenheten har en dialog med berörda om hur det här kan undvikas i största möjliga mån.

### Höstens besök – intervjuer med skolledningar

Under hösten besökte utbildningsenheten samtliga anordnares skolledningar med undantag för att digitala möten arrangerades med ett par anordnare. I samband med

besöken har samtliga anordnare lämnat en kvalitetsrapport i det digitala uppföljningsverktyget Stratsys.

Tema för höstens samtal var synpunkter och klagomål, hur utvecklingen inom artificiell intelligens, AI, påverkar skolornas uppdrag samt yrkeslevers etablering på arbetsmarknaden efter avslutad utbildning. Utöver dessa teman lyfte rektorerna det som är aktuella frågor för dem.

#### **Yrkeselevers etablering på arbetsmarknaden**

När det gäller den senare punkten har skolorna svårt att lämna relevant statistik i och med att eleverna i stor utsträckning inte svarar på utskickade enkäter, eller när skolan ringer dem. Det som framkommit är att elever som studerat inom sektorerna bygg, it, samt barn och fritid i hög utsträckning får arbete efter studierna. Det råder delade meningar om den arbetsplatsförlagda utbildningens (apl) betydelse för framtida anställning.

#### **Synpunkter och klagomål**

Skolorna uppger att det är få klagomål och att de tar hand om dessa direkt. Det finns rutiner för hanteringen av klagomål. Utöver hygienfaktorer som städning av toaletter och problem med kaffeautomater så är det framför allt klagomål på betygsättningen, vilket är en ny trend. Elever är missnöjda med vilket betyg lärare satt och har inte förstått vad det grundar sig på. En förklaring är att många elever endast använder sig av telefonen och inte har grundläggande datorvana, vilket gör det svårare att ta till sig material och information som finns utlagd på lärplattformen. Elever som tidigare arbetat inom en viss bransch anser inte att de behöver göra apl, och det blir en utmaning för anordnarna att förklara att eleverna ändå måste göra sin apl.

#### **Artificiell intelligens, AI**

Artificiell intelligens, AI, har fört med sig både det som är bra och det som är mer problematiskt. AI kan vara till hjälp för lärarna vid lektionsupplägg och vid provkonstruktion. AI kan också vara ett stöd för eleverna när de ska strukturera upp en text. Men utmaningen är när eleverna använder en AI-app för sina inlämningsuppgifter. En uppföljande kontroll kan vara att lärare ställer kompletterande muntliga frågor till inlämningsuppgifterna – konsekvensen blir att lärartid används i större utsträckning för kontroll. Det blir också uppenbart vid slutprovet om kunskaperna finns eller inte.

#### **Övrigt**

Elevenkätens genomförande var inte helt oproblematiskt och det finns kritik mot företaget som genomförde enkäten. Flera rektorer menar att svarsfrekvensen inte är att lita på och att tekniken inte fungerade som den skulle. Det finns också synpunkter på hur enkäten är utformad; det är många frågor för eleverna att besvara och de kan vara svåra att förstå.

I övrigt lyfter många rektorer ökningen av distanselever och problemet med att många elever inte förstår vad som krävs av dem – att den tid eleverna ska lägga på sin utbildning är densamma som i klassrumsutbildningen. En rektor menar att 80–90 procent av deras distanselever inte borde ha valt det alternativet.

Det finns också kritik mot ersättningsnivåerna, både att uppräkningsnivåerna varit i princip obefintlig de senaste åren och att förhållandet mellan vissa kursers ersättningar inte överensstämmer med utbildningarnas utformning och omfattning.<sup>7</sup>

## Elevenkäter

Två olika enkätundersökningar har genomförts till elever inom kommunal vuxenutbildning. Det är dels en enkät till elever som studerar svenska för invandrare, dels en enkät till elever som studerar grundläggande eller gymnasial vuxenutbildning.

Nackas sfi-elever är i mycket stor utsträckning nöjda med sin skola. Påståenden som handlar om lärarna ges höga omdömen och eleverna upplever att de är trygga på sin skola. Även påståenden som handlar om likvärdig behandling kan en stor andel elever instämma i. Få elever uttrycker att de inte alls kan instämma i enkätens påståenden och då gäller det framför allt påståenden som handlar om inflytande.

Liksom för sfi-eleverna är Nackas elever på grundläggande och gymnasial vuxenutbildning mycket nöjda med sin skola och sina lärare och de är trygga, men resultaten är något lägre generellt sett för dessa skolformsdelar. Eleverna instämmer inte till fullo i lika hög utsträckning som sfi-eleverna. Även för dessa elever är det få som uttrycker att de inte alls kan instämma i enkätens påståenden. Det är i likhet med sfi-resultaten framför allt påståenden som handlar om inflytande som störst andel elever inte kan instämma i.

## Elevers tillgång till utbildade lärare

Samtliga anordnare uppfyller auktorisationsvillkorens krav att majoriteten av lärarna hos Nackas auktoriserade anordnare ska ha lärarlegitimation, samt att majoriteten av lärarna ska vara behöriga.

Även om kraven är uppfyllda inom Nackas vuxenutbildning är den nationella bristen på utbildade lärare tydlig inom den kommunala vuxenutbildningen.

## Revidering av auktorisationsvillkor

En större översyn av de specifika auktorisationsvillkoren har genomförts under året och av flera anledningar; förenkla och förtydliga för anordnare, skarpare skrivningar om ägar-

---

<sup>7</sup> När intervjuerna gjordes var inte checknivåerna för år 2024 beslutade. Beslutet blev en uppräkningsnivå med två procent.

och ledningsprövning<sup>8</sup> för att förhindra välfärdsbrott. En annan stor förändring är krav på att undervisningslokal för yrkeskurser måste vara belägen i Nacka kommun från och med år 2025.

Det senare är en följd av den lagändring som kommer att gälla för all kommunal vuxenutbildning avseende yrkeskurser och yrkesämnen från år 2025. Lagändringen innebär att en kommun måste samverka med minst två andra kommuner avseende erbjudande av yrkeskurser och yrkesämnen. Nacka kommun avser att samverka med Stockholms stad och Värmdö kommun och för att följa lagens intentioner måste utbudet begränsas inom samverkansgruppens kommungränser.

## **Samverkan med anordnare**

### **Rektorsmöten och övriga möten**

Under året har tre rektorsmöten ägt rum, två av dessa har hållits på plats i Nacka stadshus och ett har varit digitalt. Intentionen med rektorsmötena är såväl att samverka utifrån gemensamma frågeställningar som att utbildningsenheten informerar om vad som är aktuellt inom Nacka vuxenutbildning och inom skolformen. Vid årets sista möte var till exempel innebörden av lagstiftningen om dimensioneringen en diskussionspunkt avseende utmaningar och möjligheter. De reviderade auktorisationsvillkoren var också en punkt som diskuterades. Rektorerna fick också information om kommande AI-utbildningar som kan stödja dem i deras arbete.

Utöver rektorsmöten har även två möten för anordnarnas studie- och yrkesvägledare hållits samt två möten för anordnarnas administrativa personal. På mötena för studie- och yrkesvägledare var fokus på validering och individuell studieplan. På mötena för administratörerna var fokus det nya verksamhetssystemet samt en gästföreläsning av representant från Centrala studiestödsnämnden (CSN). Utöver dessa fyra möten har även en workshop erbjudits anordnarnas administratörer i samband med arbetet med kursutbudet.

### **Intervjuer med rektorer**

Nackas kundbemötandechef har i uppdrag av utbildningsenheten att kontinuerligt intervjua samtliga anordnare av Nacka vuxenutbildning. Syftet med intervjuerna är att utbildningsenheten ska få inspel för att utveckla verksamheten och samverka med anordnarna. Intervjuserien påbörjades under föregående år. I år har intervjuer genomförts med tio anordnare.

---

<sup>8</sup> Denna ändring i de specifika auktorisationsvillkoren gjordes parallellt med den särskilda granskning som gjordes under hösten av samtliga inom nämndens verksamheter förekommande företag och deras ekonomiska hälsa samt deras företrädares benägenhet att följa lagar och regler.

Rektorerna är generellt sett mycket nöjda med Nacka vuxenutbildning och den samverkan som finns. Rektorerna framhåller det goda och värdefulla samarbetet med Nacka vuxenutbildning och den kompetens de möter i sina kontakter.

I förra årets intervjuer samt i våras framkom kritik mot att det var svårt att få återkoppling avseende administrativa ärenden, men den kritiken framkommer inte i höstens intervjuer. Kritik som framkommit gäller bland annat ersättningsnivåerna som inte följt med kostnadsutvecklingen, att ersättning för studiedagar borde ingå i ersättningen samt att kvalitetsrapporteringsystemet Stratsys är svårhanterligt i jämförelse med andra kommuners version av detta verktyg. I övrigt lyftes bland annat problemet med distanselever som inte klarar sina studier och att det vore önskvärt om det från kommunens håll fanns krav på en högre närvaro för sfi-eleverna.

### **Sanktioner**

Under året har nämnden för arbete och försörjning fattat beslut om att en anordnare ska avauktoriseras på grund av kvalitetsbrister, en avauktoriseras på grund av att företaget gått i konkurs och tre anordnare avauktoriseras på egen begäran.<sup>9</sup> I övrigt har en varning utfärdats och åtta åtgärdsplaner begärts avseende bland annat frånvaro från de anordnarmöten som kommunen kallar till för att kvalitetssäkra och främja arbetet inom kundvalet.

### **Utbildningsenhetens bedömning samt pågående och planerade insatser**

Antalet elever har minskat med cirka 500 från senaste året, men antalet kursaktiviteter är på samma nivå. Detta visar att de elever som studerar inom komvux i allt större omfattning studerar flera kurser vilket i sin tur visar att målgruppen som studerar på komvux har behov av kurser på såväl grundläggande som gymnasial nivå i större omfattning än några år tillbaka i tiden.

I jämförelse med förra året kan konstateras att andel godkända betyg har ökat för kurser på gymnasial nivå medan andelen godkända betyg har minskat inom sfi och för kurser på grundläggande nivå. Andelen avbrott har ökat inom såväl sfi som för kurser på grundläggande nivå medan andelen avbrott har minskat för kurser på gymnasial nivå.

Det är tydligt att det är skillnad i resultat för elever som studerar i klassrum jämfört med elever som studerar på distans. De elever som väljer distansstudier måste tydligt informeras om vad det innebär. Såväl kommunen som anordnare behöver ytterligare lägga vikt vid ansökan och den kartläggning som görs om eleven har förutsättningar att tillgodogöra sig såväl aktuell kurs som studieform och studietakt.

---

<sup>9</sup> En anordnare avslutade sin verksamhet under året efter att beslut fattats om avauktorisering under 2022.

Generellt kan såväl anordnare som utbildningsenheten konstatera att närvaron borde höjas för att främja genomströmningen och förkorta tiden det tar för en elev att klara en sfi-kurs med godkända betyg. Eleverna har rätt till 15 timmar undervisning i veckan men endast en bråkdel av eleverna nyttjar denna möjlighet. De vanligaste orsakerna elever och anordnare brukar ange till bristande närvaro inom sfi är möten med myndigheter, vårdbesök, hämta barn från förskolan och arbete.

Utbildningsenheten har under året upptäckt och underrättat Skatteverket om nio personer som troligen folkbokfört sig i kommunen på falska grunder. Utbildningsenheten misstänker att detta är gjort endast i syfte att kunna ansöka om studier inom den kommunala vuxenutbildningen och få dessa beviljade. Nacka har historiskt sett varit mer generösa än andra kommuner när det gäller beviljande av studier. Utbildningsenheten har inte fått någon återkoppling från Skatteverket i något av dessa ärenden.

Under hösten har utbildningsenheten gjort en inventering bland samtliga anordnare kring intresset av att ta emot studenter som studerar till antingen lärare, specialpedagog/-lärare och/eller studie- och yrkesvägledare. Samtliga anordnare är intresserade av att arbeta med detta och några av anordnarna gör redan detta idag. Utbildningsenheten har möjlighet att erbjuda praktik för blivande studie- och yrkesvägledare. Detta är viktigt för att säkra det rekryteringsbehov som finns av personal inom skolan och det kunskapsglapp som ofta lyfts i dessa utbildningar avseende komvux.

#### **Planerade insatser under år 2024**

Den höga andelen icke godkända betyg och avbrott inom sfi och grundläggande komvux behöver åtgärdas omgående. Utbildningsenheten kommer under året tillsammans med anordnarna mer noggrant kartlägga om en elev som önskar studera sfi och/eller grundläggande kurser på distans har förutsättningar till detta. Det är endast de elever som har lyckade distansstudier bakom sig som blir beviljade fortsatta distansstudier. Övriga elever påbörjar studierna i klassrum.

Arbetet med dimensionering av gymnasial yrkesutbildning intensifieras under kommande år då det samverkansavtal som Nacka kommer ingå med Stockholms stad och Värmdö kommun träder i kraft gällande kursstarter från och med januari 2025. I och med detta regionala samarbete kommer såväl utbudet av yrkesutbildningar som kvalitetsuppföljningen av dessa effektiviseras och utvecklas i och med kommunernas täta samarbete framöver.<sup>10</sup>

---

<sup>10</sup> Yrkesvuxutredningens kommande förslag kan spela in i utvecklingen av arbetet med gymnasiala yrkesutbildningar. <https://www.regeringen.se/rattsliga-dokument/kommittedirektiv/2023/07/dir.-2023110> , hämtat 2024-01-22.

Den översyn av checkbeloppens utformning för grundläggande och gymnasiala kurser som genomförs under våren ska även bidra till optimala förutsättningar för Nackas anordnare i samarbetet med Stockholms stad och Värmdö kommun.

Utbildningsenheten följer utvecklingen under 2024 avseende hur förutsättningarna utvecklar sig för de ukrainare som nu har möjlighet att studera inom komvux.

Nacka kommun kommer senare under året erbjuda AI-kurser i samarbete med Luleå Tekniska Universitet.<sup>11</sup> Både tjänstemän anställda i kommunen samt ett antal pedagoger och rektorer inom utbildningsområdet kommer erbjudas möjlighet att delta i en eller flera av dessa kurser.

Sammanfattningsvis konstaterar utbildningsenheten att Nacka vuxenutbildnings anordnare håller en mycket hög kvalitet i sina verksamheter och att samverkan med anordnarna är mycket god. Den konstruktiva kritik som framkommit mot nuvarande egenutvecklade kvalitetsrapporteringsverktyg Stratsys kommer att åtgärdas i och med att ett nytt mer användarvänligt utformat Stratsys ska implementeras under året.

## **Ekonomiska konsekvenser**

Förslag till beslut innebär inga ekonomiska konsekvenser.

## **Konsekvenser för barn**

Förslag till beslut innebär inga konsekvenser för barn.

## **Handlingar i ärendet**

Tjänsteskrivelse daterad den 26 januari 2024

Carina Legerius  
Enhetschef  
Utbildningsenheten

Jen Holmberg  
Skolchef och rektor  
Utbildningsenheten

Jill Salander  
Utbildningsexpert  
Utbildningsenheten

---

<sup>11</sup> <https://www.nacka.se/jobb-vuxenutbildning/arbete/vercity-en-framtida-plats-for-larande-i-nacka/nyheter/2023/10/nacka-kommun-satsar-pa-ai-utbildning/>, hämtat 2024-01-22. <https://www.nacka.se/ai-utbildning/>, hämtat 2024-01-24.