

Utökade spår och ytor för längdskidor runt Söderbysjön, Nackareservatet

Medborgarförslag för att få till möjligheter att åka längdskidor för boende i Skarpnäck, Bagarmossen, Kärrtorp och Björkhagen, i kombination med Hellasgårdens och Hammarbybackens utbud

Medborgarförslaget är framtaget av Jan Stridh och Magnus Falkenström, Skogsluffarnas OK, i april 2014

I samarbete med:
Björkhagens golfklubb
Hellas Orientering
Hellasgården
IFK Enskede
Järla Orientering
Skarpnäcks OL

Sammanfattning

Rapporten beskriver tre ambitionsnivåer som alla går ut på att öka möjligheten från en rätt låg nivå till en mer aktiv längdskidåkning genom nya och förbättrade anläggningar, men där de större investeringarna kan användas året runt för flertalet idrotter och utomhusvistelse.

Ett övergripande syfte med rapporten är att Stockholms stad och stadsdelsförvaltningarna ska kunna ge förutsättningar för en aktiv fritid för medborgarna i närområdet med fokus vintertid då många barn och ungdomar idag fastnar hemma, vilket även bör bidra till en större integration.

Ett minimum som efterfrågas i denna rapport är att i närtid genomföra en förstudie i Idrottsförvaltningens regi, som de redan riktat in sig på att göra. Förstudie bör minst innehålla en beskrivning av nytta och möjligheter enligt denna rapport och förslag på stegvis införande.

Nivå ett går ut på att med befintliga ytor och med små medel skapa framförallt ytor för barn och ungdomar som vill åka längdskidor. Detta kan enkelt realiseras genom att förslagsvis ge utökade anslag till Idrottsförvaltningens anläggningsservice som redan idag gör ett fantastiskt jobb med de spår som prepareras (pistas). Denna nivå beskrivs i rapporten under rubriken "Ytor för barn med små medel"

Nivå två går ut på att skapa ett milspår från Hellasgården som nyttjar dagens 5 km spår, men som fortsätter söderut förbi Brotorp och utmed Ältakanalens västra sida upp till Björkhagens golfbana och sen vidare till Hellasgården på befintlig bro och spår. Tillsammans med angränsande spår och skidytor nere vid Skarpnäck kan hela Skarpnäck och Bagarmossen bindas ihop med Hellasgården, golfbanan osv. Det handlar om att i fantastisk miljö skapa ett nytt spår vilket kan jämföras med satsningen som Järfälla genomfört. Denna nivå beskrivs i rapporten under rubriken "Milspåret Hellasgården"

Nivå tre går ut på att skapa ett större längdskidcenter vid Hellasgården och i kombination med detta knyta ihop spåret vid Kärrtorp/Björkhagen och Hellasgården med en ny bro över Damtorpssjön och hela Hammarby sjöstad. Längdskidcentret skulle få möjlighet till konstsnöanläggning, exempelvis över en mindre yta på sydvästra sidan om Hellasgården tillsammans med en mindre tävlingscentral. Denna yta skulle kunna bli en fantastisk möjlighet för stora delar av Stockholms barn och ungdomar. Denna nivå beskrivs mer under rubriken "Knyta ihop Hellasgården med Björkhagenspåret".

Bilden nedan sammanfattar rapporten. Blåa spår innebär befintliga spår, rött är nytt enligt förslag.

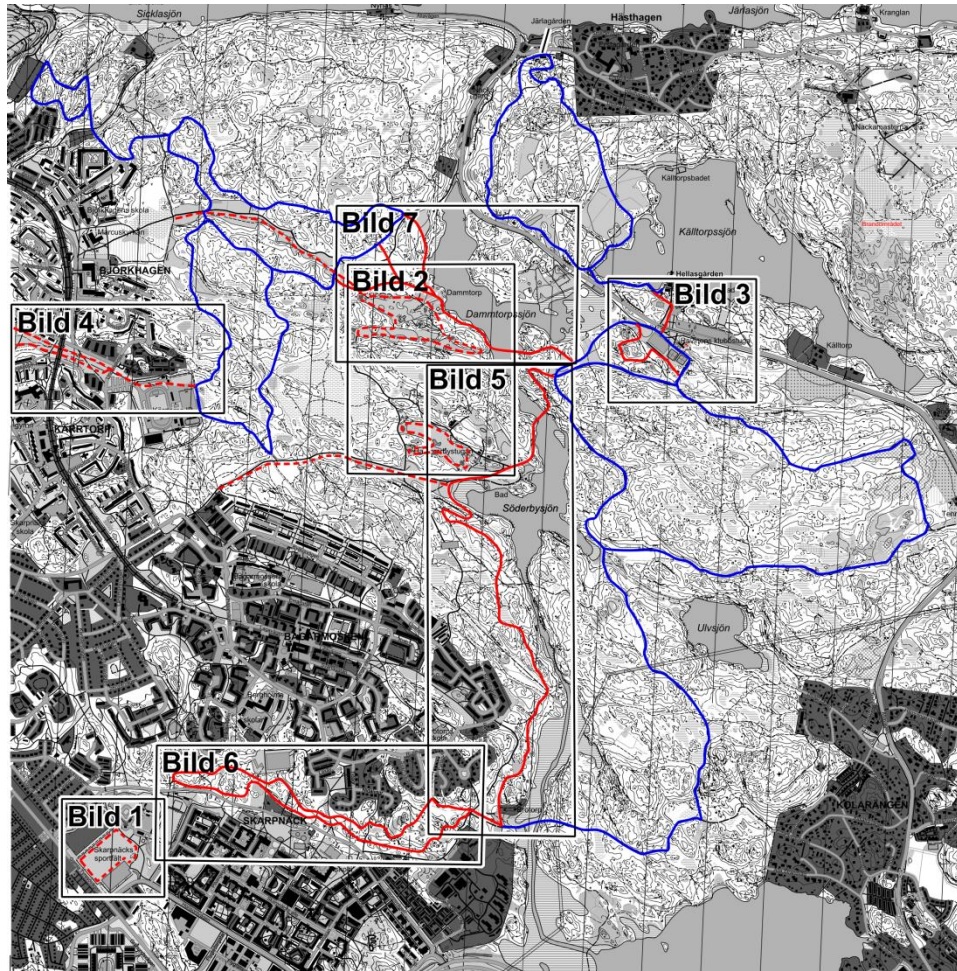


Bild 1: Sammanfattning av skidspår i föreslaget område

Innehåll

1.	Inledning.....	5
1.1	Syfte	5
1.2	Bakgrund.....	5
2.	Nulägesanalys	6
3.	Förslag	7
3.1	Ytor för barn med små medel	7
3.1.1	Skarpnäcksfältet	7
3.1.2	Björkhagens golfbana.....	7
3.1.3	Ängen vid Söderbysjön upp till Bagarmossen	9
3.1.4	Ytan sydväst om Hellasgården	10
3.1.5	Nytorpsgårde.....	11
3.2	Milspåret Hellasgården	12
3.3	Knyta ihop Hellasgården med Björkhagensspåret.....	15
4.	Kontaktuppgifter	17

1. Inledning

1.1 Syfte

Detta dokument syftar till att beskriva ett antal förslag på olika ambitionsnivå och utifrån olika behovsbilder för hur en markant utökning av stadens utbud av längdskidåkning för medborgarna skulle kunna tillfredställas i närområdet. Och då framförallt för barn och ungdom. Den markanta ökningen behövs för att lyfta nivån från en idag tyvärr rätt låg nivå jämfört med andra kommuner i landet.

Dokumentet ska ses som underlag för beslut om att starta en förstudie inom Idrottsförvaltningens regi under hösten 2014 med syfte om vad som går att göra med små medel redan till vintern 2014/2015, samt ge förslag på olika konkreta satsningar på lång sikt. En förstudie av denna karaktär behöver inte kosta mycket, men skulle kunna ge mycket bra och tydliga diskussionsbara beslutsunderlag för dessa framtida etappbaserade satsningar.

1.2 Bakgrund

Tillsammans har stadsdelarna Skarpnäck, Bagarmossen, Kärrtorp och Björkhagen, som alla fyra angränsar till Nackareservatet, en befolkning på drygt 30 000 invånare. Till det tillkommer angränsande stadsdelar som Älta i öster, Sköndal i söder till Hammarbyhöjden och hela Hammarby sjöstad i norr.

Längdskidintresset är på topp efter ett antal snörika vintrar, trots den senaste barvintern, och en allmän hälsotrend är på uppåtgående. Det finns stor potential i att engagera i vintertid innesittande barn och ungdomar i en rolig uteaktivitet, samt en fantastisk potential i att knyta ihop områden med olika bakgrund.

Skogsluffarnas orienterings- och skidklubb har under de två senaste åren manuellt gjort spår till barnen och skapat skidlekytor vid radhusparken mellan Ljusnevägen och Brotorpsskolan, men vill nu utöka ambitionsnivån för att nå en större bredd och vill med detta förslag bidra till att tillgängliggöra längdskidåkning som utomhusvistelse under vintern i samarbete med närliggande klubbar.

2. Nulägesanalys

Närområdet bebos av en mycket stor andel mäniskor med olika bakgrund och möjligheter.

I dagsläget består utbudet dels av smått fantastiska skidspår borta vid Ågesta när natursnö finns, men som nästan endast nås med bil och som befolkas av mängder med vuxna, men få barn, kanske pga. just bilberoendet. Ågesta saknar dock konstsnö och variation av spår vintertid.

I närområdet finns löpspår vid Kärrtorps IP som sammanbinds med löpspåret vid Björkhagen. På vintern görs mycket fina skidspår av Idrottsförvaltningen när tillräckligt med snö faller. Detta som andra prioritet efter Ågesta. Skidspåren är dock inte alltid så enkla att nå för boende i Skarpnäck och Bagarmossen (totalt 20 000 boende), eftersom naturlig anslutning saknas. Björkhagensspåret har dock en naturlig anslutning till Björkhagens centrum och är dessutom anpassat för skidåkning. Dessvärre är framförallt Kärrtorpsspåret inte direkt lämpad för barn, delvis eftersom det endast finns ett spår och barn vill dessutom oftast åka skate, men även p.g.a. tvära kurvor och branter.

Inga spår i övrigt finns i Skarpnäck eller Bagarmossen. I Skarpnäck spåras manuellt, dvs. av skidåkare, en rundbana på Skarpnäcksfältet. På samma sätt brukar Björkhagens golfbana ha spår, liksom Nytorps gårde.

I det angränsande närområdet finns även Hammarbybacken som fyller en stor funktion för staden. Dock behöver den sista biten naturlig anslutning mellan backen och Björkhagensspåret förbättras för att skapa möjlighet till att åka längdskidor hela vägen, vilket oftast är naturligt vid skidanläggningar.

Slutligen finns Hellasgårdens friluftsanläggning med naturlig spårcentral, omklädning, café och restaurang. Runt detta område görs längdskidspår vid rätt mängd natursnö på löpspåret 5 km söder om Hellasgården/Ältavägen, samt på spåret norröver mot Hästhagen och tillhörande ängar. Dessa ytor är väldigt populära och spår görs som på alla andra ställen när rätt mängd naturlig snö finns. Dessutom hyr Hellas som ut längdskidutrustningar.

Men ingen möjlighet till konstsnö finns och inga lekytor för barn.

Ingen direkt ihopkoppling av områdena finns heller som skulle kunna ta bort behovet av att åka bil för att komma åt spåren. Förvisso dras ibland ett spår från Hellasgården ner till Brotorp, men plogades sönder från Ältahållet senaste vintern på grund av brist på samordning.

Det finns inte heller någon potentiell tävlingsarena med stor tillgång till snö som skulle kunna öka intresset och tillgång till instruktörer.

Endast vid Ågesta har under det senaste året extra snö lagts ut. Snö som tagits från Gubbängens skridskois och transporterats och underhållits till många medborgares smått fantastiska hejarop. Dock fortfarande inte prioriterat för barn. Inte hållbart i längden dock, konstsnö är i så fall alternativet.

I övrigt bör Stockholms Skidförbunds beställda rapport om skidanläggningarna Hellasgården och Ågesta läsas i anslutning till detta, se "Kartläggning av skidanläggningar" Stockholm februari 2013, skriven av Johan Faskunger, ProActivity AB.

3. Förslag

3.1 Ytor för barn med små medel

Med väldigt enkla medel, dvs. till låg kostnad, kan lekytor för barn uppnås. Det torde i praktiken handla om att tillåta en utökning av antal timmar för en pistmaskin att trycka till snöytor och därmed göra skatespår, samt göra klassiska längdskidspår i anslutning. Barn vill ha mindre backar, gupp, hopp och öppna ytor där de kan åka längdskidor i kombination med lek, inte åka i skog på ett klassiskt spår som många vuxna vill. Ytorna måste också finnas i direkt anslutning till bostad eller nära bostad för att attrahera barn. En viss transportsträcka kan vara ok, men den bör då vara åkbar med skidor.

3.1.1 Skarpnäcksfältet

Väldigt tillgänglig och enkelt område för de mindre barnen som dessutom enkelt nås med en pistmaskin på lastbilsflak. En mindre backe borde permanent byggas till där kullen redan finns och kanske någon enklare träbro. Se vidare under "Milspåret Hellasgården" för hur denna yta nästan kan knytas ihop med Hellasgården.

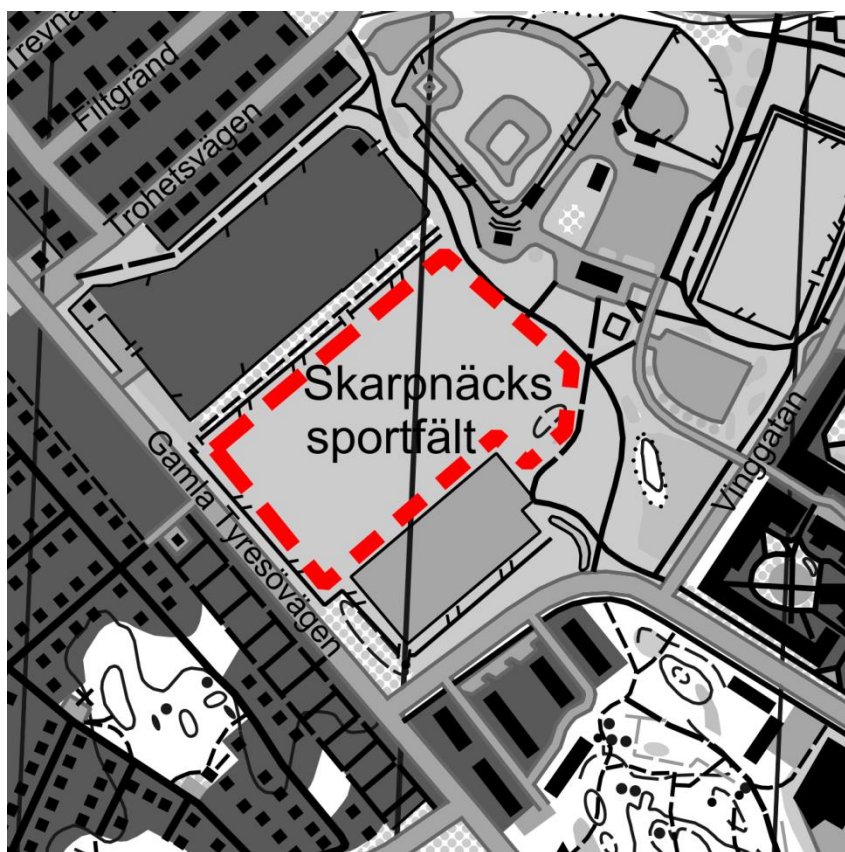


Bild 1: Pistning på Skarpnäcksfältet kan göras på flera sätt

3.1.2 Björkhagens golfbana

Björkhagens golfbanans hål 4-7 ligger i den norra delen av golfbana och i direkt anslutning till fältet från Björkhagen där Björkhagensspåret knyts ihop med Kärrtorpsspåret. Pistmaskinen som kör dessa spår har en lämplig utökningsmöjlighet i direkt anslutning enligt bilden nedan. På detta sätt kan lämpliga ytor för barn skapas. Dessutom bör ett anslutningsspår underhållas

från Björkhagens centrum. Bilden nedan visar exempel på pistning och framförallt lämplig anslutning.

3.1.4 Ytan sydväst om Hellasgården

Hellasgårdens möjlighet till att bli en längdskidcenter för hela Stockholm är jättestort. Tävlingsarena, konstsnöanläggning med närhet till sjö borde vara lämpliga som långsiktiga satsningar för Stockholms Stad och Nacka Kommun. Driften skulle kunna hanteras inom ett utökat ansvar för Hellas som driver café och motionsanläggningen vid Hellasgården.

En väldigt enkel och konkret åtgärd är att med pistmaskin köra upp ytan vid grusplanen strax väster om OK Ravinens klubbstuga med den tillhörande backen som skulle vara en fröjd för barnen. Redan finns där en nygjord kortare slinga av Idrottsförvaltningen runt denna yta. I förlängningen skulle en fantastisk konstsnöanläggning på kunna skapas på denne yta, vars förslag på 1,5 km spårlängd ritas in på bilden nedan.

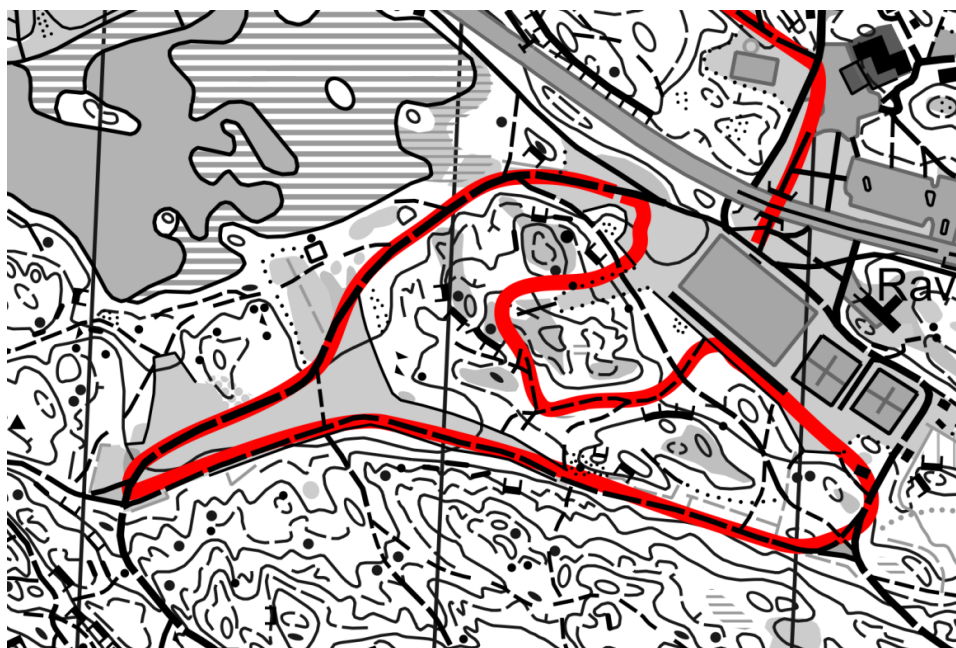


Bild 3: Grovt förslag på kortare konstsnöslinga sydväst om Hellasgården

3.1.5 Nytorpsgårde

Med tanke på anslutningsmöjligheterna, och det stora upptagningsområdet från Sandsborg/Dalens sjukhus, Nytorp, Kärrtorp och Björkhagen, skulle en pistning av Nytorpsgårde från Nytorpsskolan hela vägen fram till Kärrtorps IP kunna skapa mycket populära skidspår och anslutningsmöjligheter. Både för skate och klassiskt.



Bild 4: Grovt förslag på pistning Nytorps gårde och dess anslutning

3.2 Milspåret Hellasgården

Detta förslag går ut på att göra en större satsning och återuppleva milspåret från Hellasgården och på samma gång knyta ihop hela Skarpnäck och Bagarmossen med Hellasgården via ett ordentligt löpspår. Löpspåret pistas lämpligen på vintern.

Milspåret går ut på att använda delar av dagens 5 km spår för Hellasgården söderut, vika av ner mot Brotorp vid spårets sydvästra hörn. Hela denna sträcka finns redan och pistas vid normalt vinterläge. Det som saknas är att göra en anslutning från Brotorp på kanalens västra sida, dvs. rakt norrut upp mot Björkhagens golfbana. Bron vid Brotorp kan även behöva breddas. Anslutningsmöjligheterna för hela Skarpnäck och Bagarmossen med dess stora befolkningsmängd blir på detta sätt jättestort.

Det nya spåret som behöver göras mellan Brotorp och Björkhagens golfbana är på drygt 2 km och är en större investering. Spåret har rekognoserats meter för meter och ser klart genomförbart ut. På samma sätt har Järfälla nyligen gjort en liknande sak för ett 2,5 km långt elljusspår, där kommunen gått in med 3 mkr och Idrottslyftets anläggningsstöd med 1 mkr. Järfälla OK har ansvar för driften och en liknande lösning kan tänkas även här. Spåret är dessutom helt klart lämplig för längdskidåkning i medsols åkriktning. Se bild 5 på nästa sida för dragning av det nya spåret.

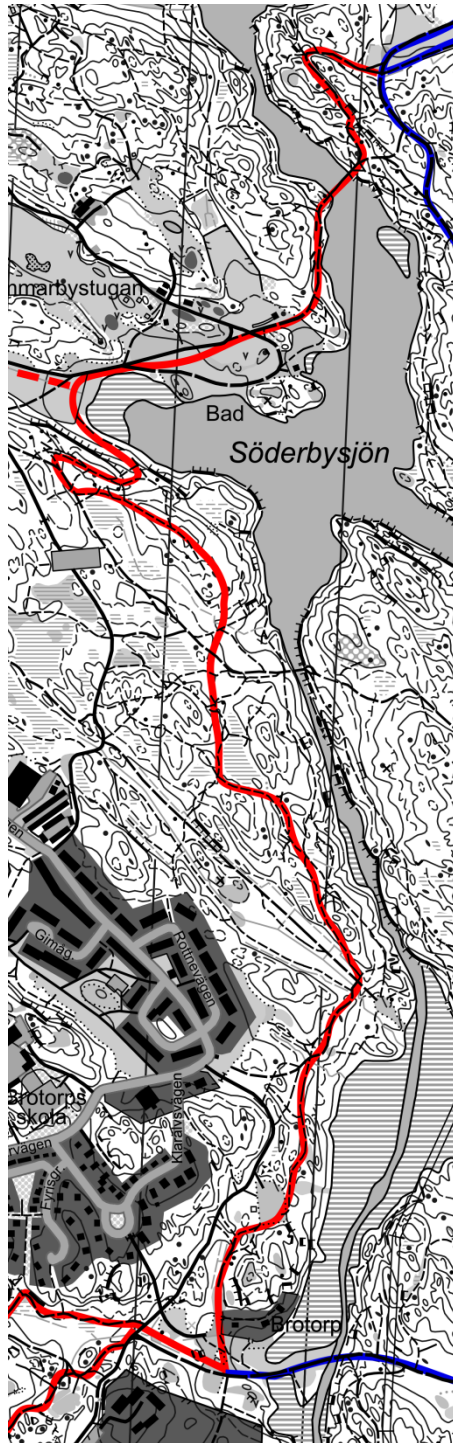


Bild 5: Föreslagen nytt spår. Kan kombineras med pistning på ängen upp mot Kärrtorpspåret. Rött streck väster om Brotorp visar möjligheten till anslutning med Skarpnäck enligt nedan text.

I anslutning till Brotorp finns även löpsspåret på cirka 3 km som går mellan Bagarmossen och Skarpnäck. Detta spår kunde rustas upp något samt breddas för att sen pistas likväl vintertid. Eftersom spåret når nästan hela vägen fram till Skarpnäcksfältet skulle en naturlig anslutning kunna skapas från Skarpnäcksfältets förhoppningsvis pistade yta hela vägen till Hellasgården.

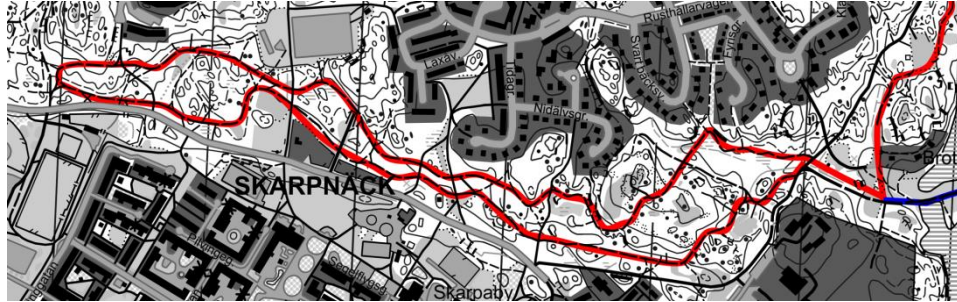


Bild 6: Pistning och upprustning av spåret mellan Skarpnäck och Bagarmossen

3.3 Knyta ihop Hellasgården med Björkhagenspåret

En mycket stor nytta för stadsdelarna och tillsammans med kapitlet ovan vore att knyta ihop Hellasgården med spåret vid Björkhagen via en ny bro över Damtorpssjön. Dessa förslag tillsammans skulle kunna skapa förutsättningar för en aktiv fritid i närområdet. Via denna bro skulle en tillgänglig lösning kunna skapas och framförallt möjligheten att snabbt och enkelt kunna ta sig mellan stadens olika områden. Värdet av att därefter knyta ihop mot Hammarbybacken och hela Hammarby sjöstad ökas mycket via en sådan bro och anslutning. I samband med detta används även spår vintertid på Björkhagens golfbana hål 4-7.

Bron bör vara så pass bred så att skidåkare kan mötas liksom ett stråk för gående så de inte förstör spåren. Utredning av denna bro torde vara mycket spännande. Bron föreslås enligt bilden nedan. Flera alternativ finns hur man sen ansluter till Björkhagenspåret utöver alternativen på bild 7 nedan, vilket också ska tänkas på då två spårriktningar behövs.

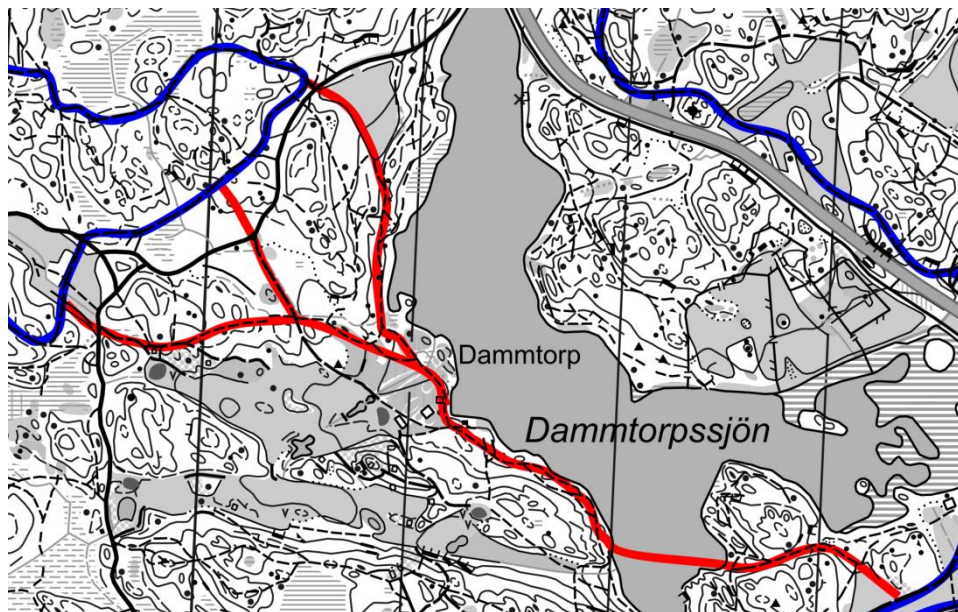


Bild 7: Ny bro för att knyta ihop Hellasgården med Björkhagenspåret

På detta sätt skulle även befintlig bro avlastas och det föreslagna milspåret skulle istället kunna förlängas och läggas via del av elljusspåret vid Kärrtorps IP för att sen ansluta till denna bro.

I samband med detta bör även Hellasgården utökas till en tävlingsarena för längdskidåkning och hur som helst med möjlighet till konstsnöanläggning för utökad säsong. Närheten till vattendrag för snökanoner finns, liksom möjlighet till drift av anläggningen via ex. Hellas som redan driver verksamhet i området. Man skulle tom kunna gå så långt så att det korta spår som föreslås runt ytan vid den befintliga grusplanen, förslagvis det som angetts under bild 3 ovan, beläggs med asfalt och kanske tom med kylaggregat som vid Högbo Bruk vid Sandviken. En asfaltsbeläggning möjliggör året runt bruk för ex. rullskidor som finns på många ställen i landet (men inte i Stockholm), men skulle även kunna användas för andra typer av aktiviteter för barn och ungdomar som cykling, skateboardåkning, sparkcykling osv.

Att binda ihop längdskidspåren norr om Hellasgården med detta område borde enkelt kunna göras genom att lägga ut snö i gångtunneln under vägen och pista själva anslutningen.

I en förstudie bör även möjligheten till anslutning norr om Damtorpssjön utredas som redan föreligger som förslag. Det förslaget går ut på att bygga en bro över den tuffa vägen och därmed få till en bra anslutning mellan Björkhagenspåret och elljusspåret nordväst om Hellasgården, vilket i sin tur ger en bättre helhet.

Med förhoppningar, Skogsluffarnas OK

4. Kontaktuppgifter

Skogsluffarnas OK – Skidor
c/o Jan Stridh
Ljusnevägen 78
128 48 Bagarmossen
0703-96 26 36
skidor@skogsluffarna.se