

# Telegrafberget

Belysning av påverkan på strandskyddet



# FÖRORD

---

Denna rapport utgör en belysning av påverkan på strandskyddet från det föreslagna detaljplaneprogrammet för Telegrafberget i Nacka kommun.

I rapporten ingår en beskrivning av Telegrafbergets värden med avseende på rekreation, biologiskt mångfald och ekologiska funktioner. Rapporten beskriver värdena idag, samt möjliga värden i det Telegrafberget som föreslagits i ”Detaljplaneprogram Telegrafberget september, reviderad upplaga april 2006”. Programmet föreslår ca 150 bostäder i blandade upplåtelseformer samt ca 6000 m<sup>2</sup> kommersiella lokaler för existerande och kommande verksamheter. Bebyggelsen uppförs dels på redan ianspråktagen mark inom Telegrafbergets hamnområde och dels på en icke utbyggd bergsplata. Nästan hela programområdet ligger inom ett utökat strandskydd på 300 meter. Då analysen gäller för ett program, där bebyggelsens utformning ännu ej tagit detaljplanens fasta form, måste analysen i flera fall göras som bedömning av risker för, eller möjligheter till, påverkan på värden.

Arbetet har utförts av Ekologigruppen AB på uppdrag av Forsen projekt AB. Rekreationsanalyser, texter och kartor har landskapsarkitekt Anna Maria Larson ansvarat för, med medverkan av landskapsarkitekt Lena Brunsell. För undersökningar, texter och kartor angående den biologiska mångfalden har samhällsekolog Krister Sernbo svarat.

## Metodik

Information om det berörda områdets värden har inhämtats genom litteraturstudier och genom fältbesök (september-oktober 2006).

## Biologisk mångfald och ekologiska funktioner

Naturvärdesbedömningen grundar sig på Naturvårdsverkets tregradiga värdeskala för klassificering av värdefull natur, samt på huvuddragen i Skogsstyrelsens metodik för inventering av nyckelbiotoper. Se vidare bilaga 2.

I detta arbete har endast landmiljöerna värderats, medan vattenmiljön ej beaktats.

## Rekreativa värden

Beskrivning av upplevelsevärden för rekreation grundar sig på metoder utarbetade i rapporterna ”Upplevelsevärden – sociala kvaliteter i den regionala grönstrukturen” samt ”Sociotophandboken – planering av det offentliga rummet med stockholmarna och sociotopkartan”. Dessa metoder har sedan vidareutvecklats av Ekologigruppen AB. För vidare beskrivning av metoden, se bilaga 1.

## Landskapsstruktur för rekreation

Redovisning av stigar, målpunkter och barriärer grundar sig på vedertagna begrepp inom landskapsanalys. Dessa har sedan vidareutvecklats och anpassats till rekreationsanalyser av Ekologigruppen AB

Stockholm 30/10 2006

**Anna Maria Larson, Krister Sernbo, Lena Brunsell, för Ekologigruppen AB**

<b>Förord</b>	<b>2</b>
<b>Sammanfattning</b>	<b>4</b>
<b>Inledning</b>	<b>5</b>
Programförslag	5
Planstatus och skydd	5
<b>Rekreation</b>	<b>6</b>
Övergripande rekreativ grönstruktur	6
Metodik	7
Struktur för rekreation, stråk, målpunkter och barriärer	8
Upplevelsevärden för rekreation	13
Konsekvenser för rekreation	13
<b>Biologisk mångfald</b>	<b>16</b>
Övergripande grönstruktur	16
Värdekärnor för biologisk mångfald	16
Konsekvenser för biologisk mångfald	19
<b>Referenser</b>	<b>20</b>
<b>Bilagor</b>	<b>21</b>
Bilaga1: Bedömning av rekreativa värden	21
Bilaga2: Bedömning av naturvärden för biologisk mångfald	24

# SAMMANFATTNING

---

Denna rapport utgör en belysning av påverkan på strandskyddet vid ett genomförande av detaljplaneprogram för Telegrafberget. Intentionerna med strandskyddet är dels att trygga allmänhetens tillgång till strandnära områden, dels att skydda biologisk mångfald i strandområdet. Konsekvenser för strandskyddet har bedömts i relation till dessa intentioner.

## Programförslaget

Programförslaget omfattar ny bostadsbebyggelse om ca 150 bostäder samt lokaler för offentlig service och verksamhet. Bebyggelsen planeras på redan ianspråktagen mark från den oljedepåverksamhet som upphörde 1973 samt på delar av naturmark på Telegrafbergets platå och i dalsänkan vid Skarpövägen där marken är idag är anspråktagen. Förslaget innehåller möjligheter till nya rekreationsstråk och en offentlig utformning av hamnområdet.

## Betydelse för rekreation

Telegrafberget är vid vattenlinjen brant och otillgängligt. Användningen av programområdet för friluftsliv bedöms idag vara begränsat. Förutom den bitvis svåra topografin är programområdet till stora delar idag stänglat. Staket och verksamhetsrester gör att tillträdesmöjligheterna upplevs svåra. Flera utsiktspunkter på berget utgör potentiella målpunkter.

I hamnområdet är Telegraf Restaurang bar och café en välkänd målpunkt. Småbåtshamnen är centrum för en mindre båtverksamhet.

## Konsekvenser för rekreation och friluftsliv

Den allmänt tillgängliga ytan av naturmark inom strandskyddad zon kommer att minska med den nya bebyggelsen. Samtidigt kommer tillgängligheten till området att utvecklas och viktiga upplevelsevärden att förstärkas. Naturmark i anslutning till det planerade naturreservatet Skarpnäs bebyggs, samtidigt som möjligheter till naturrekreation utvecklas för att ansluta till naturreservatets funktioner.

Förslaget innebär att Telegrafberget blir mer tillgängligt för allmänheten. Nya verksamheter, bostäder, stigar och smågator kommer att utformas så att alla offentliga ytor blir tydligt offentliga. Ett nytt stigsystem kommer att utvecklas och ansluta till befintliga system, så att det bl.a. blir lättare att ta del av utsikten över Halvkakssundet och Lidingö. Stigar intill vattnet utvecklas.

Förslaget innebär att upplevelsevärden med vattenkontakt kommer att utvecklas. Upplevelsevärden med skogskänsla kommer att minska något. De mest värdefulla utsiktspunkterna bevaras. Hamnen med sina aktiviteter utvecklas till en stark målpunkt.

Vad gäller relationen mellan förändringarna, kan sägas att konsekvenserna av att hållmarkstallskogen tas i anspråk är av lokal betydelse, medan det utvecklade stigsystemet och upprustningen av Telegrafbergets hamn är av kommunal betydelse.

## Betydelse för biologisk mångfald

Naturen inom området är starkt präglad av hållmarkernas tunna jordtäckning, med glest växande tallar och hållmarkstallskog. De största värdena är knutna till bestånd av gammal barrskog, främst hållmarkstallskog, där de mest värdefulla bestånden dock ligger utanför programområdet. Inom programområdet finns ett mindre bestånd hållmarkstallskog av lokal betydelse för biologisk mångfald.

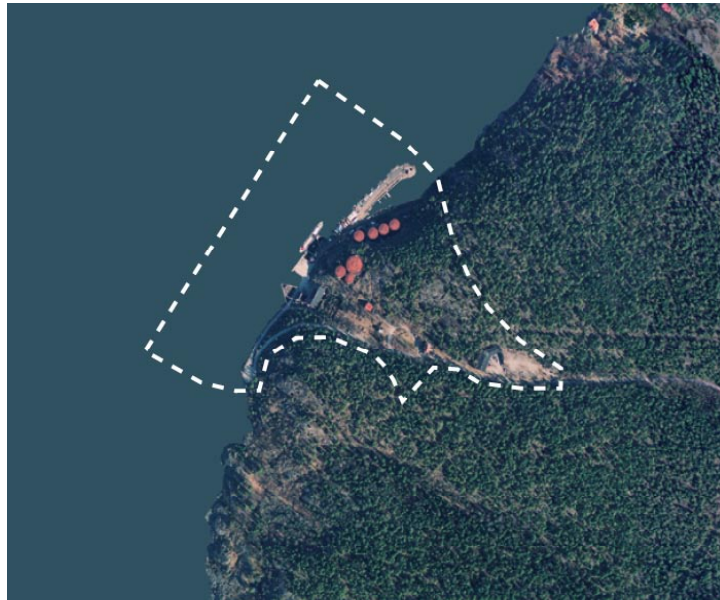
## Konsekvenser för biologisk mångfald

Bebyggelsen på bergsplatån innebär att en del av tallarna inom det lokalt värdefulla tallbeståndet måste avverkas. Några skyddsvärda arter väntas inte påverkas av detta. En avverkning skulle dock medföra att beståndet inte ges möjligheter att på längre sikt växa in i de mer värdefulla barrskogsbestånden intill programområdet.

## Programförslag

Det föreslagna exploateringsområdet ligger i Stockholms innerskärgård i nordvästra Boo. Det är en strategisk plats i Stockholms inlopp och ett viktigt landmärke för in- och utpasserande båtar och fartyg. Saltsjön är en farled av riksintresse och även områdets läge intill Saltsjön gör att det innefattas av riksintresse för kulturmiljövården. Den östra sidan av Halvkakssundet är relativt orörd jämfört med den västra, mer bebyggda "Lidingö- sidan."

Delar av området är redan exploaterat i form av industribyggnader från sekelskiftet.



Planområdets utbredning, som det redovisas i detaljplaneprogrammet från 2005.

## Planstatus och lagskydd

I den gällande översiktsplanen från 2002 föreslås Telegrafberget, som tidigare varit oljeterminal, att bebyggas med bostäder. För i princip hela planområdet gäller utökat strandskydd enligt miljöbalken på 300 meter från strandkanten på land och 100 meter i vattnet.

Programområdet omfattas av tre olika riksintressen. Dessa är riksintresse för farled, kulturmiljövården, samt för kust och skärgård.

# REKREATION

## Övergripande rekreativ grönstruktur

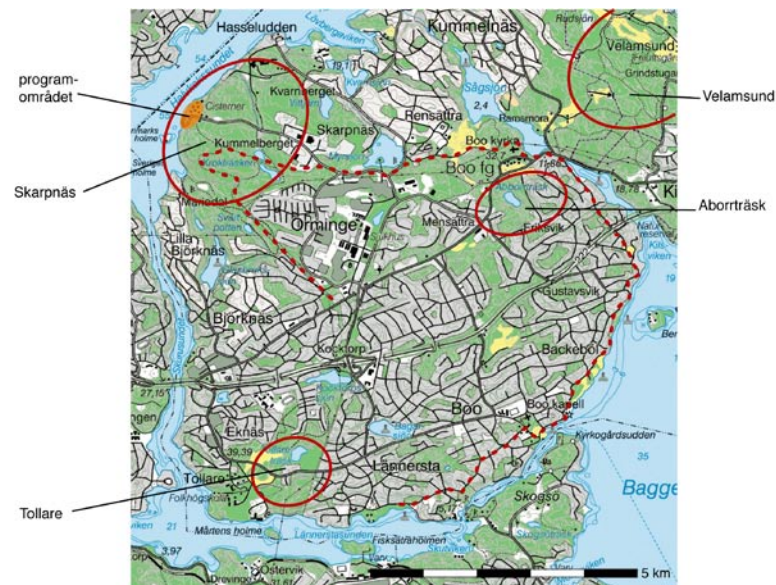
Halvön Boo där Telegrafberget ligger utgör den innersta delen av Nacka-Värmdökilen, en av Stockholmregionens 10 grönkilar. Skarpnäs på nordvästra Boo ingår i grönkilens kärnområde och är även det största sammanhängande grönområdet på halvön. Stockholmregionens grönkilar är ett nät av grönområden som ska tillgodose människor med friluftsområden i Stockholmsregionen, samt bevara livsmiljöer för växter och djur.

Boo har fyra huvudsakliga rekreationsområden: det är Tollare i söder med fågelrika Tollare Träsk och Hjortbergets fina utsikt, vidare Velamsund i nordost mot Värmdö kommun, samt ytterligare en sjö: aborrträsk strax söder om Boo kyrka.

Det är i nordväst som det största sammanhängande grönområdet finns. Skarpnässkogen sträcker sig från Björknäs till Hasseludden, skogen planeras att avsättas som naturreservat. Huvudsyftet med naturreservatets är att säkra tillgången på rekreativ grönstruktur.

Vad gäller stråk och vandringsleder är Boo tämligen välförsörjt. På östra sidan finns en led som gör det möjligt att komma ner mot vattnet (se övre kartan till höger). På nordvästra sidan utgör topografin den huvudsakliga begränsningen. Den dramatiska kuststräckan sluttar skarpt ner mot vattnet och gör det svårt att röra sig längs med stora delar av vattenlinjen.

befintlig situation



enligt förslag



Med bebyggelseförslaget ges möjligheter att i samverkan med Nacka kommun få till stånd ett stråk mellan Hasseludden och Telegrafberget. Ett nytt stügsystem gynnar friluftslivet i hela kommunen.

## Metodik

Ekologigruppen använder sig av en beprövad metodik vid bedömningen av rekreativa värden. Metodiken bygger på människors olika förväntningar och behov av grön miljö. Två olika typer av kartor visar programområdet i en ”före och efter” situation. Den första kartan presenterar struktur för rekreation. Struktur för rekreation visar både på positiva funktioner som stigar och på negativa element som barriärer. Den andra kartan visar på upplevelsevärden och hur dessa kommer att förändras i och med ny exploatering. För mer detaljerad beskrivning av de olika enskilda kategorierna av upplevelsevärden och bedömningsskalor, se bilaga 1.

# REKREATION

## Förutsättningar för rekreation – stråk, målpunkter och barriärer

### Befintlig situation

Programområdet ligger som en kil i det planerade naturreservatet Skarpnäs. Området som planeras för bebyggelse är delvis inhägnat. Staket, pipelines och otillgänglig topografi gör området svårtillgängligt, men inger också en osäkerhet kring vilka miljöer som är offentliga och privata. Den som väl tar sig in i programområdet belönas med en strålande utsikt över Saltsjön. Goda kvaliteter finns i området. Den självklara målpunkten i området är Restaurang Telegraf och de övriga verksamheterna som ligger i hamnen. Restaurangen har en attraktiv uteservering vid vattnet. Resten av hamnen domineras, förutom av en parkering, av olika verksamheter som inte alltid har en positiv inverkan på besökaren. Det är oklart var gränsen mellan det offentliga och arbetsplatserna går. Avsaknaden av mer tillordnade platser gör att besökaren troligen inte rekreerar sig i hamnområdet.

Söder om Skarpövägen går en vacker mossbeklädd stenväg in i skogen. Vägen är en rest av begynnelsen till Alpbaden som aldrig blev byggt, ett område som skulle bli det nya Saltsjöbaden. I den kulturhistoriska miljön kan man på stigar insprängda i berget nå ett utsiktsberg som tycks nyttjas väl. Söder om programområdet vid vattnet ligger en ”inofficiell målpunkt” som nyttjas som grillplats, antagligen främst av ungdomar.

Rester av verksamhetsområdet visar att området tidigare varit, och är, ianspråktaget. I hamnen är såväl byggander som infrastruktur bevarade, medan det uppåt berget finns staket, staketrester, pipelines m.m. I bergets nedre kant står de stora oljecisternerna. Verksamheterna innebär att de inre naturområdena till stor del är avskärmade från strandlinjen.

Delar av stigen söder om programområdet är i dåligt skick. Rester av byggnader används som grillplats.

Hamnområdet har i dag en industriell karaktär med både nya och gamla element. Parkering och båtuppläggnings bryter vattenkontakten.

Rester i området från industriell verksamhet är i många fall spännande och oväntade inslag i naturen, men verkar också som barriärer i området.

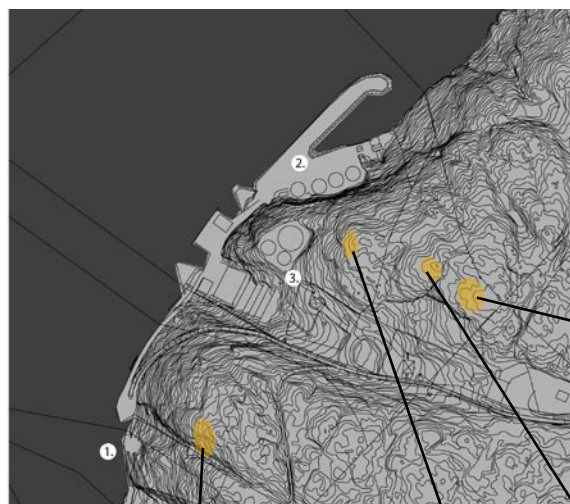


1.

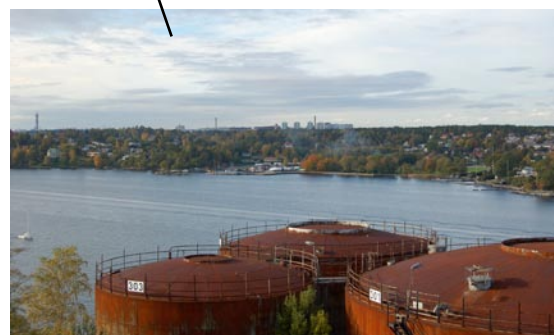
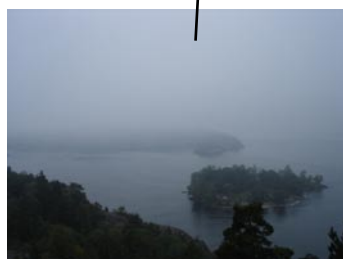
2.

3.

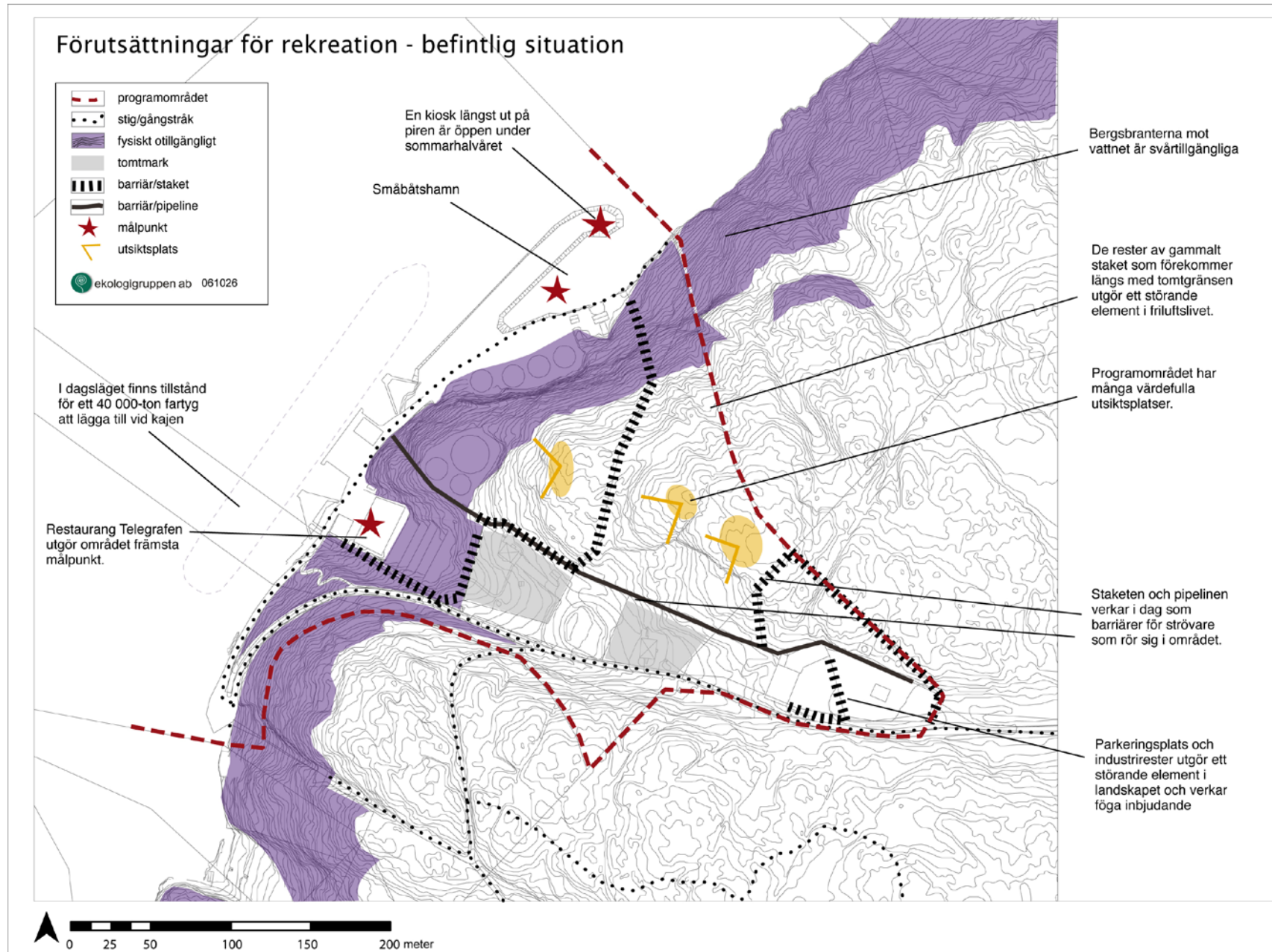




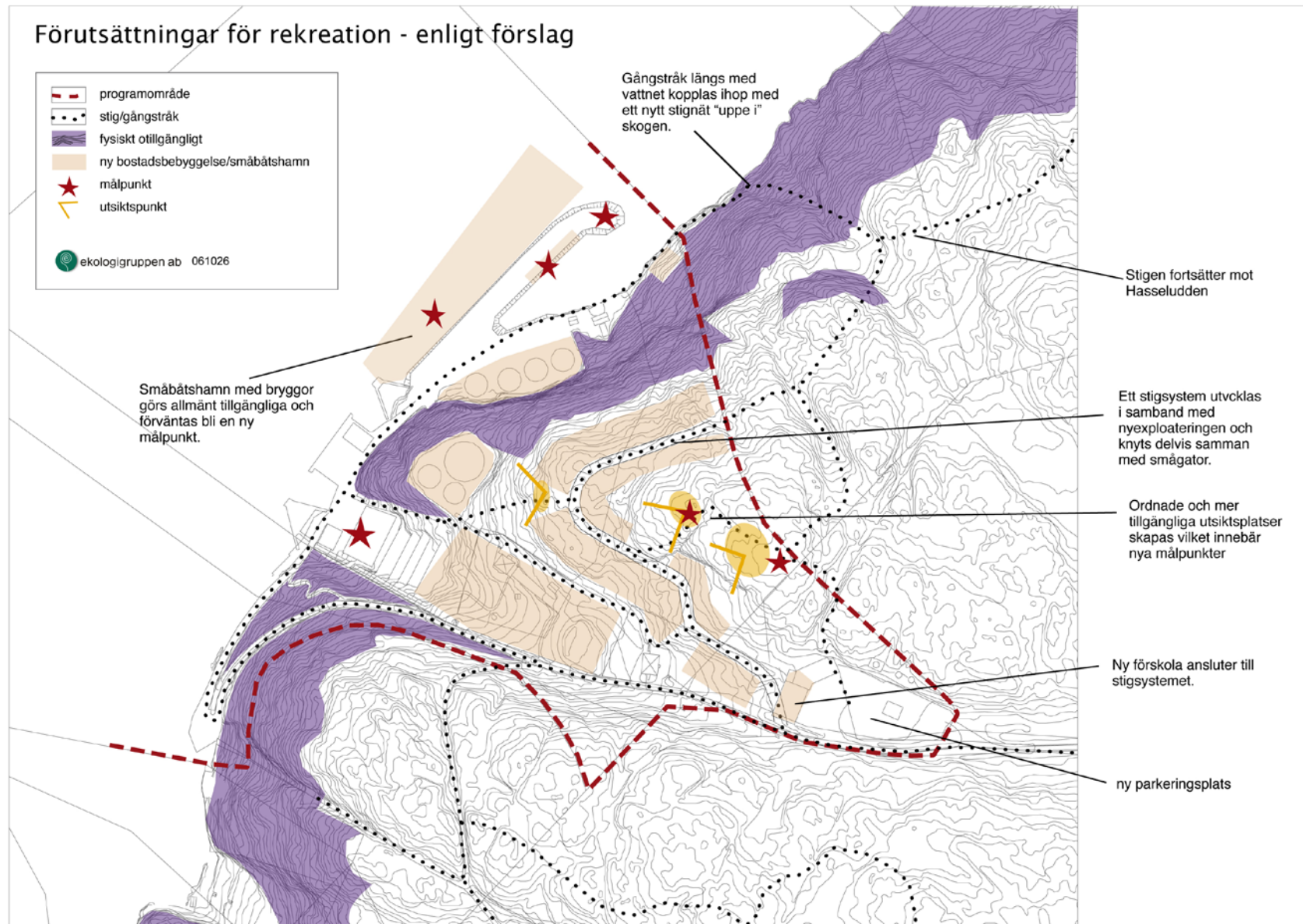
Telegrafbergets rekreativvärden och kvaliteter är till stor del kopplade till de fantastiska utsikterna som de höga höjderna bjuder på. Här visas några av de mest värdefulla platserna. Numren i kartan är kopplade till foton på föregående sida.



# REKREATION



## Förutsättningar för rekreation - enligt förslag



Gångstråk längs med vattnet kopplas ihop med ett nytt stignät "uppe i" skogen.

Småbåtshamn med bryggor görs allmänt tillgängliga och förväntas bli en ny målpunkt.

Stigen fortsätter mot Hasseludden

Ett stigsystem utvecklas i samband med nyexploateringen och knyts delvis samman med smågator.

Ornade och mer tillgängliga utsiktspplatser skapas vilket innebär nya målpunkter

Ny förskola ansluter till stigsystemet.

ny parkeringsplats

# REKREATION

---

## Förutsättningar för rekreation – stråk, målpunkter och barriärer

### Enligt förslag

Den planerade bebyggelsen kommer att ersätta oljecisternerna som idag ligger insprängda men väl synliga i berget – husen kallas i detaljplaneprogrammet för cisternplatån. Friliggande småhus, på ”bergsplatån” norr om Skarpövägen kommer att ligga som ett band runt den höjd där den optiska telgrafen en gång fanns. Längs med vägen, väster om arbetarbostaden planeras radhus.

Bostadsbebyggelsen på bergsplatån tar skogsmark i anspråk men kommer även att öppna upp för allmänheten och göra telegrafberget med tillhörande utsiktspunkter tillgängligt. Det är viktigt att småhusbebyggelsen med tillhörande gator utformas på ett sätt som gör att det känns välkomnande att passera, även för de som inte bor där. Ett nytt lokalt stigsystem utvecklas där kvartersgatan på bergsplatån kommer att ingå.

I samverkan med Nacka kommun och markägare kan ett stråk skapas norr om programområdet, mellan Telegrafberget och Hasseludden. Samma sak gäller söderut där det går att skapa en förbindelse med Stora Ängsviken. Tillordnade, ordentliga stigar kan minska påverkan på den slitagekänsliga hållmarkstallskogen.

Småbåtshamnen kommer med sina allmäntillgängliga bryggor att utgöra en ny målpunkt. Förutom restaurangen kommer det med förslaget att skapas fler aktiviteter och offentliga platser i området. En närlivsbutik och/eller kiosk förväntas med det nya befolkningsunderlaget kunna etablera sig i området, vilket även gynnar allmänheten.

## Upplevelsevärden för rekreation

### Befintlig situation

Upplevelsen av naturen på Telegrafberget präglas av närheten till vatten. Hållmarkstallskogen som är typisk för den här typen av skärgårdsmiljö dominerar i området.

Skogen i det kringliggande blivande Skarpnäsreservatet består av äldre hållmarkstallskog. Här känns civilisationen långt borta och det går att uppnå avskildhet och lugn, vilka är centrala kriterier i upplevelsevärdet ”skogskänsla, högt värde”. Skogen inom programområdet har troligen avverkats i samband med etableringen av den tidiga oljeindustrin. På sina ställen börjar skogen åter sluta sig och kan benämnas med upplevelsevärdet ”skogskänsla”.

Där berget går i dagen och miljön blir för karg för växtligheten bildas öppna partier. På bergsplatåerna upplever man genom den fantastiska utsikten ”frihet och rymd”. Vattenkontakt har man idag i stort sett i hela kajområdet men bilparkering, lättare industriverksamhet och båtuppläggningsplatser splittrar upplevelsen och sänker på så vis kvalitén.

I hela området blir besökaren påmind om områdets kulturhistoria genom pipelines, rostiga oljecisterner, staket och rester av staketstolpar. Rester kan ge både positiva och negativa upplevelser men samverkar alla till platsens nuvarande identitet.

## Upplevelsevärden för rekreation

### Enligt förslag

Den planerade bostadsbebyggelsen kommer att ändra karaktären på området. Idag är det ett aktivt verksamhetsområde med en lite ruffig karaktär, vilket av vissa besökare kan uppfattas som negativt. I framtiden kommer Telegrafberget att få en mer tillordnad gestalt, bland annat i form av förbättrad vattenkontakt, intressant arkitektur, allt detta medverkar till ett mer diversifierat utbud för besökaren.

En del av skogskänslan försvinner med husen på bergsplatån. Kärnområdet ”skogskänsla av högt värde” påverkas dock inte i någon större utsträckning. Det finns risk att för att känslan av frihet och rymd minskas något i närvaron av bebyggelsen, men detta kan samtidigt minimeras med planerade ”gröna tak” (sedum).

Bilderna nedan representerar ”upplevelsevärden- befintlig situation”, se även kartor på nästa uppslag



kulturmiljö/industri



frihet och rymd



vattenkontakt



skogskänsla



skogskänsla, högt värde

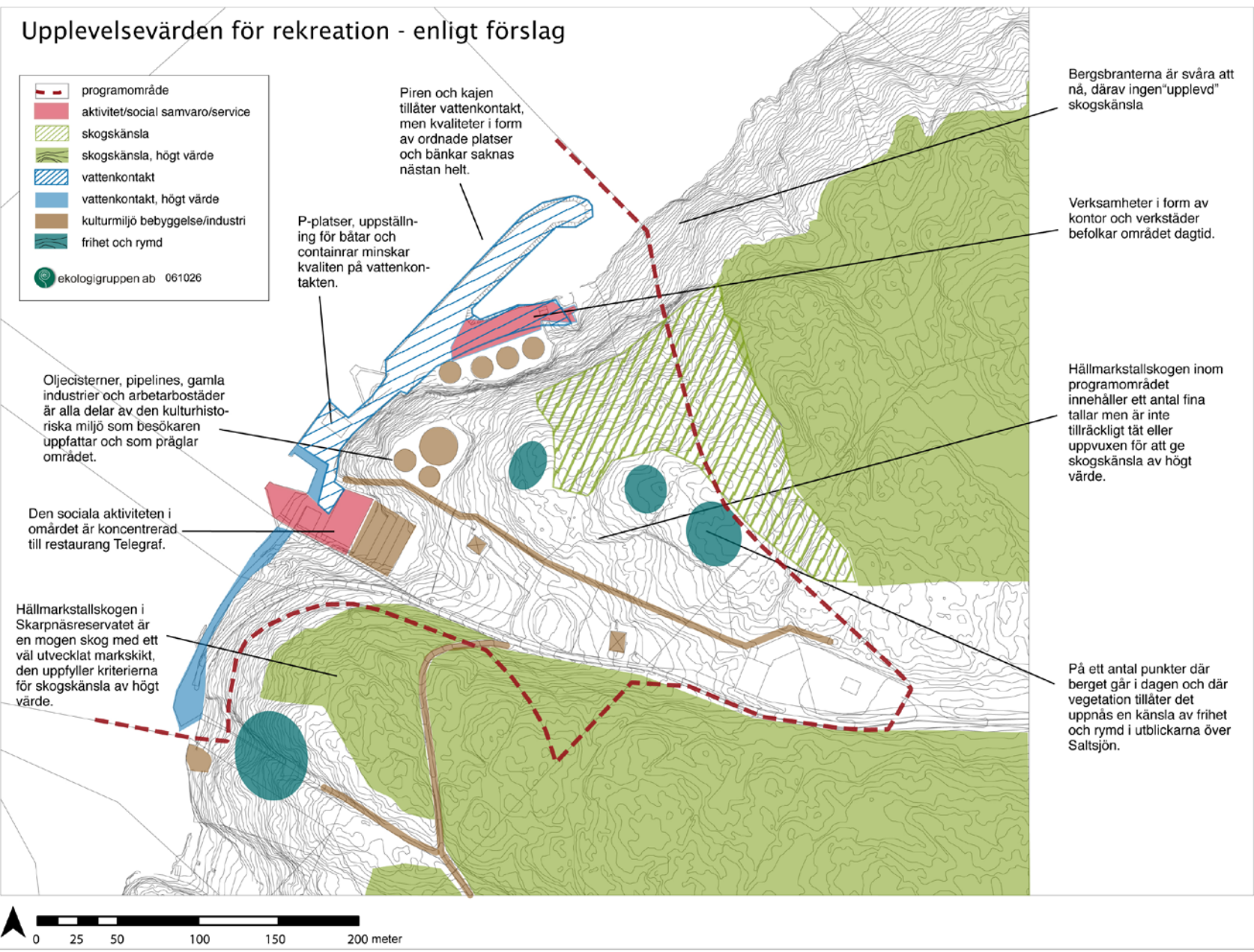
## Konsekvenser för rekreation

Konsekvenserna av att hållmarkstallskogen tas i anspråk bedöms främst vara av lokal betydelse. Förslaget innebär att ytterligare en del av grönstukturen tas i anspråk, tillgängligheten förväntas dock förbättras i området. Om bebyggelsen utformas på ett sådant sätt att kvartersgatorna känns välkomnande minskar känslan av ianspråktagen mark.

Upprustningen av Telegrafbergets hamn och det utvecklade stigsystemet kan sägas vara av kommunal betydelse.

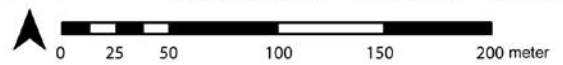
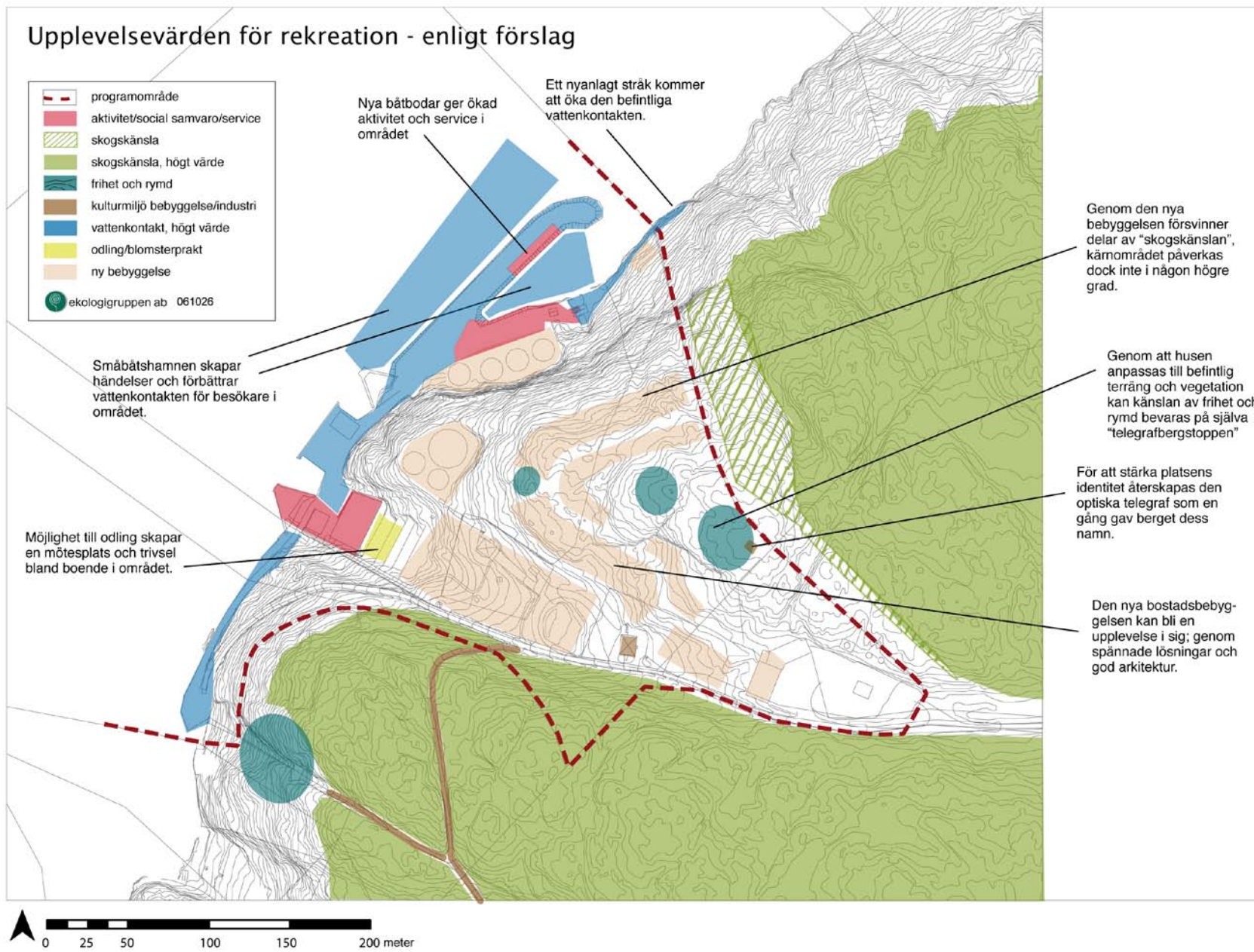
# REKREATION

## Upplevelsevärden för rekreation - enligt förslag



## Upplevelsevärden för rekreation - enligt förslag

	programområde
	aktivitet/social samvaro/service
	skogskänsla
	skogskänsla, högt värde
	frihet och rymd
	kulturmiljö bebyggelse/industri
	vattenkontakt, högt värde
	odling/blomsterprakt
	ny bebyggelse
	ekologigruppen ab 061026



# BIOLOGISK MÅNGFALD

## Övergripande grönstruktur

Delar av Telegrafbergets programområde ingår i den inre delen av den regionala grönstrukturens Värmdökil. Gammal barrskog, bl.a. hållmarkstallskogar, utgör en väsentlig del av grönkilens värden för den biologiska mångfalden. Mogen och gammal hållmarkstallskog finns också väl representerad i Nacka kommun, såväl i Boo som i andra kommundelar. Sannolikt förekommer väl utvecklade spridningssamband för arter mellan de värdefulla barrskogsbestånden, vilket skapar förutsättningar att bevara populationer av skyddsvärda arter på lång sikt inom dessa bestånd.

Naturen inom programområdet präglas starkt av de karga hållmarkerna, där hållmarkstallskog dominerar. På de brantaste bergpartierna med sina toppar är jordtäcket mycket tunt eller obefintligt, träden står här mycket glest. Sydvända bergpartier har en solälskande klippvegetation med t.ex. tulkört.

Hållmarkstallskogen dominerar även söder om programområdet, men mot kusten strax öster om programområdet finns dalgångar med stort inslag av lövträd, bl.a. senvuxen ek. Här finns också en nyckelbiotop identifierad.

Norr om området finns stora områden med hållmarkstallskog, däribland en barrskogsdominerad nyckelbiotop.

Programområdets träd är i stor utsträckning yngre än de i den omgivande hållmarkstallskogen. Tydligt har träden någon gång avverkats inom verksamhetsområdet. Gamla tallar saknas, men ett antal mogna tallar och torrakor av mogna eller gamla träd står dock spritt inom en del av programområdet (se karta med inmätta träd).

## Värdekärnor för biologisk mångfald

### 1. Gammal barrskog på hållmark, regional betydelse

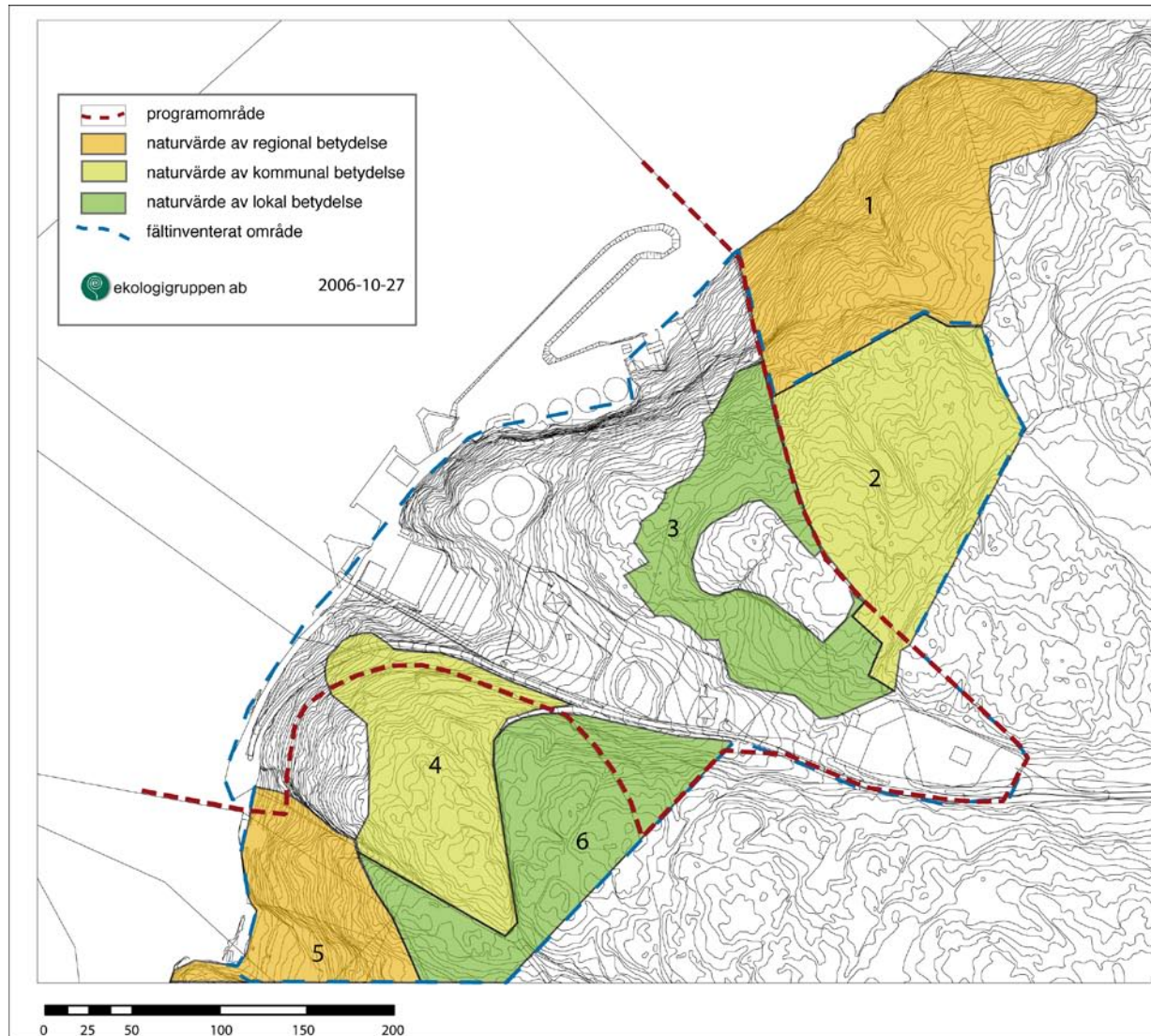
Området utgörs av en av de nyckelbiotoper som identifierats av skogsstyrelsen (id 100867151). Området präglas av en stor andel gamla barrträd, både gran och tall, samt riklig tillgång på död ved.

Ej fältbesökt.



Hållmarkstallskog i värdekärna 3. Mogna tallar och torrakor förekommer spritt. Signalarten talticka förekommer på en del tallar.





Stubbe som visar på äldre avverkningar i programområdet.



Gammal tallskog i värdekärna 4, med gamla tallar och rikligt med död ved.



Signalarten blomkålssvamp i värdekärna 2.

# BIOLOGISK MÅNGFALD

---

## 2. Gammal barrskog på hällmark, kommunal betydelse

Området är en direkt förlängning av ovanstående nyckelbiotop, med ungefär samma kvaliteter. Gran är dock mindre vanlig, då tallen istället dominerar.

### *Ekologiska strukturer*

Rikligt med gamla barrträd, främst tall. Rikligt med död ved som lågor och torrakor.

### *Signalarter för värdefull skogsmark*

Tallticka, grovticka, blomkålssvamp, fjällig taggsvamp.

## 3. Hällmarkstallskog, lokal betydelse

Tomtgränsen tycks spegla en gräns även när det gäller markanvändningshistorik, eftersom gamla träd och död ved är väsentligt mer sparsamt förekommande innanför gränsen.

Yngre tall dominerar beståndet, där enstaka mogna tallar också förekommer (se trädinmätning). Samtliga äldre tallar har ”brandljud” från äldre skogsbränder. Åt söder förekommer enstaka senvuxen ek. Död barrved förekommer sparsamt som lågor och torrakor.

### *Ekologiska strukturer*

Sparsamt med gamla tallar. Sparsamt med död ved som lågor och torrakor.

### *Signalarter för värdefull skogsmark*

Tallticka, fjällig taggsvamp.

## 4. Gammal barrskog på hällmark, kommunal betydelse

Hällmarkstallskog med stort inslag av gamla träd och med riklig förekomst av död ved, både som lågor och torrakor. Flertalet av de gamla tallarna bär ”brandljud” från äldre skogsbränder.

### *Ekologiska strukturer*

Rikligt med gamla barrträd, främst tall. Rikligt med död ved som lågor och torrakor.

### *Signalarter för värdefull skogsmark*

Tallticka.

## 5. Blandskog med ek, regional betydelse

Blandskog i västvänd sluttning som av skogsstyrelsen identifierats som nyckelbiotop (id 100867041).

Delar av objektet har karaktär av hällmarkstallskog, med inslag av senvuxna tallar. Andra delar domineras av senvuxen ek (30-50 cm tjocka). Död ved förekommer rikligt, främst som torrakor. Mossklädda bergbranter förekommer.

### *Ekologiska strukturer*

Rikligt med senvuxen ek och tall. Rikligt med död ved som lågor och torrakor. Mossklädd bergbrant förekommer.

## 6. Gammal barrskog, lokalt värde

Bestånd av mogen tallskog med inslag av gamla träd och död ved.

### *Ekologiska strukturer*

Sparsamt med gamla tallar. Sparsamt med död ved som lågor och torrakor.

### *Signalarter för värdefull skogsmark*

Tallticka.



Gammal barrskog i värdekärna 6.

## Konsekvenser för biologisk mångfald

### **Påverkan på värdekärnor**

Förslagets bebyggelse berör direkt endast värdekärna 3, hällmarkstallskog av lokalt värde. Knappt hälften av de värdefulla tallar som ingår i värdekärnan kan behöva avverkas i samband med bebyggelsen.

Intentionen i förslaget är att försöka anpassa bebyggelsen efter trädens placering, samt att föreskriva att större träd på tomt ej får avverkas. Skisser till förslaget visar att ca 60% av tallarna på så sätt kan bevaras. Död ved ska enligt förslaget läggas i ”vedkyrkogårdar”, utanför kvartersmarken.

Med dessa anpassningar väntas förslagets påverkan på värdekärnor bli små.

### **Påverkan på ekologiska spridningssamband**

Värdekärna 3 som väntas påverkas av förslaget, står i ekologiskt samband med de mer värdefulla barrskogsbestånden inom de intilliggande värdekärnorna.

Då kvaliteterna inom värdekärna 3 inte är så stora, p.g.a. avsaknaden av gamla träd, väntas inte förslaget medföra någon märkbar effekt på de kringliggande värdekärnorna.

Förslaget innebär dock att värdekärna nr. 3 inte ges möjlighet att utveckla lika stora värden som de andra bestånden, vilket den annars skulle göra på sikt. En sådan utveckling hade ökat utbredningen av de mest värdefulla barrskogsbestånden.

# REFERENSER

---

## Litteratur

ArtDatabanken vid SLU, september 2006.

Länsstyrelsen i Stockholms län, 1996. Naturkatalog för Stockholms län, remissutgåva.

Nacka kommun, 2002. Nacka översiktsplan 2002.

Nacka kommun, 2005. Detaljplaneprogram för telegrafberget, Dnr. KFKS 108/2001214 Projektnr. 9395

Rapportsystemet för fåglar – Svalan, september 2006. [www.artportalen.se/birds/](http://www.artportalen.se/birds/)

Regionplane- och trafikkontoret, 2001. Upplevelsevärden – sociala kvaliteter i den regionala grönstrukturen. Rapport 4.

Skogsvårdsstyrelsens Nyckelbiotoper och naturvärden, september 2006. [www.svo.se](http://www.svo.se)

Stockholms stad, 2003. Sociotophandboken – planering av det offentliga uterummet med stockholmarna och sociotopkartan, SBK 2003:2

# BILAGA 1: Bedömning av rekreativa värden

---

Beskrivning av upplevelsevärden för rekreation grundar sig på metoder utarbetade i Regionplane- och trafikkontorets rapporter ”Upplevelsevärden – sociala kvaliteter i den regionala grönstrukturen” samt Stockholms stads rapport ”Sociotophandboken – planering av det offentliga rummet med stockholmarna och sociotopkartan”. Dessa metoder har sedan vidareutvecklats av Ekologigruppen AB.

## Begrepp använda i kartlegend för kartor över rekreativa värden

För beskrivning av övergripande upplevelsevärden i kartor används begrepp och definitioner från Regionplane- och trafikkontoret. Begreppen har sedan delvis kompletterats av Ekologigruppen AB.

### Orördhet och mystik

*Definition enl. Regionplane- och trafikkontoret*

Förväntningar: ”Urlik urnatur”, En positiv ensamhet, frånvaro av andra människor, ljud och dofter, en trolsk mystik, spänning

Parametrar: Äldre skog, urskogskaraktär, låg bullernivå, 250 m från vägar och anläggningar.

Aktiviteter: Ströva och promenad, avslappning, orientering, naturobservationer, undervisning

Störningar: Nedskräpning, buller, ljus och lukt, okänsligt skogsbruk, andra störande brukarkategorier

*Definition enl. ekologigruppen*

Överensstämmer med regionplane- och trafikkontoret

### Skogskänsla

*Definition enl. Regionplane- och trafikkontoret*

Förväntningar: Träda in i en annan värld (i motsats till staden), frånvaro av större anläggningar, vägar och bebyggelse, lukter och dofter av skog, färger, - väder, vind, årstider, frånvaro av stadens ljus, känsla av storskog som ej tar slut

Parametrar: Sammanhängande skogsområde, låg bullernivå, storlek och form, 250 meter från vägar och anläggningar

Aktiviteter: Vandra, ströva, avslappning, orientering, plocka svamp, hajk, rida

Störningar: Buller, ljus och lukt, storskaligt och okänsligt skogsbruk, nedskräpning, avspärrat område, andra störande brukarkategorier

*Definition enl. ekologigruppen*

Ekologigruppen har delat in skogskänsla i två delar vilket ger möjlighet att lyfta fram speciellt värdefulla områden. I stark skogskänsla är ovannämnda upplevelser tydliga. Skogskänsla beskriver övrig rekreativ skog. Denna skog utgör ofta ett buffertområde runt stark skogsupplevelse.

### Frihet och rymd

*Definition enl. Regionplane- och trafikkontoret*

Förväntningar: Känsla av frihet genom långa utblickar och vida vyer, kontraster mellan olika områden t.ex. skog-åker, sjö-skog, stå vid en kant och se något annat

Parametrar: Sjöar, utsiktsplatser, öppna landskap

Aktiviteter: Avslappning, ströva, vandra, picknick, rida, orientering, klättra, vattenaktiviteter, åka skidor och skridskor, cykla

Störningar: Buller och lukt, stora, ”fula” anläggningar i landskapet, avspärrat område, nedskräpning, andra störande brukarkategorier

*Definition enl. ekologigruppen*

Ekologigruppen följer ovanstående definition. Dock har områden med särskilt stråk, vattenkontakt med möjlighet till bad, fiske m.m. tilldelats en egen rubrik, **Vattenkontakt**.

### Artrikedom och naturpedagogik

*Definition enl. Regionplane- och trafikkontoret*

Förväntningar: Ökad förståelsen för naturen, känsla av ursprunget

# BILAGA 1: Bedömning av rekreativa värden

---

(kretsloppet), komma nära djur och växter, delaktighet och närhet till naturen, upptäckarglädje, nyfikenhet

Parametrar: Artrikedom; ängs- och hagmarker, våtmarker, bryn och strandzoner. Låg bullernivå, storlek och form, naturrum, naturstig.

Aktiviteter: Naturobservationer, undervisning, studier, naturstig, mulleverksamhet, ströva, plocka svamp och blommor, utomhuspedagogik

Störningar: Nedskräpning på mark och vatten, storskaligt och okänsligt skogsbruk, buller och lukt, igenväxande naturbetesmarker, andra störande brukarkategorier

*Definition enl. ekologigruppen*

Överensstämmer med regionplane- och trafikkontoret. Rubrik förkortas till **Artrikedom**.

## Kulturhistoria

*Definition enl. Regionplane- och trafikkontoret*

Förväntningar: En historisk förankring i hembygden, ökad kunskap om historien, Vackra bebyggelsemiljöer med omgivningar, en levande odlingsbygd (bondgårdar och åkerbruk)

Parametrar: Öppna kulturlandskap, kulturhistorisk bebyggelse, kulturhistoriska objekt

Aktiviteter: Uppleva kulturhistoria, promenera, picknick, rida, cykla, kunskapsinhämtande, aktiv husdjurshållning, åka skidor

Störningar: Stora, ”fula” anläggningar i landskapet, okänslig exploatering, buller, bristande skötsel av bebyggelse och landskap

*Definition enl. ekologigruppen*

Överstämmer med regionplane- och trafikkontoret.

## Aktivitet och utmaning

*Definition enl. Regionplane- och trafikkontoret*

Förväntningar: Frisk luft och sundhet, bada och sporta vid vatten, löpning, skidåkning, ridning, hög prestation och stor strapats, övervinna naturen, upptäckarglädje, nyfikenhet, göra ”roliga” saker; klättra, dyka, m.m.

Parametrar: Spår, stigar, leder, friluftsgårdar, vattenanläggningar, sjöar, sportanläggningar

Aktiviteter: Motionera, jogga, promenera, rida, klättra, skidor- och pulkaåkning, vattenaktiviteter, skridskor, cykla, enduro

Störningar: Dåligt underhåll av anläggningar och spår, nedskräpning av mark och vatten, andra störande brukarkategorier

*Definition enl. ekologigruppen*

Överstämmer med regionplane- och trafikkontoret. Rubrik förkortas till **Aktivitet**.

## Service och samvaro

*Definition enl. Regionplane- och trafikkontoret*

Förväntningar: Bekvämlighet med toaletter, utskänkning, värmestugor m.m., god tillgång på varierande spår och leder (anlagdhet och längd), trygghet med spårade leder och skyltar, hög grad av anlagdhet

Parametrar: Toaletter, omklädningsrum, servering, tillgänglighet, sportanläggningar, information, naturum

Aktiviteter: omklädning och hygien, informationsinhämtande, hyra utrustning, naturstig, barnverksamhet, grilla, promenad och motion

Störningar: Dåligt underhåll av anläggningar och spår, bristande information, ”dålig service” (öppettider, allmänna kommunikationer m.m.)

*Definition enl. ekologigruppen*

Överstämmer med regionplane- och trafikkontoret.

# BILAGA 1: Bedömning av rekreativa värden

---

## **Begrepp använda i tabeller över vägar/stigar samt rekreativa värden**

För en närmare beskrivning av rekreativa värden längst vägar/stigar och inom de olika upplevelseområdena används vokabulär och definitioner från Stockholms stads sociotophandbok. Ytterligare begrepp har lagts till av Ekologigruppen AB.

**Landform** - grönska eller natur av betydelse för landskapsbilden

**Lekplatslek** - barns lek på lekplats

**Löpträning** - iordningställt och belyst motionsspår

**Naturlek** - barns möjlighet till lek i natur

**Odling** - odla i koloniträdgårdar eller odlingslotter

**Parklek** - bemannad lekplats

**Picknick** - samvaro i mindre sällskap, ofta i samband med solbad

**Promenader** - flanerande, strövande, hundrastning, jogging, motionscykling och inlines

**Ridning** - rida och att titta på hästar

**Ro** - avkoppling och upplevelsen av avskildhet och tystnad

**Skate** - skateåkning i ramp eller på mark

**Skidor** - åka skidor på längden

**Skogskänsla** - upplevelsen av stor tyst skog

**Skridsko** - åka skridskor

**Sitta i solen** - en plats att sitta i solen

**Torghandel** - livlig torghandel

**Uteservering** - café eller kiosk med uteservering

**Utsikt** - överblick över landskapet samt känslan av rymd

**Vattenkontakt** - kontakt med större vattenyta.

**Vild natur** - upplevelsen av naturens vildhet och

**Backåkning** - Åka pulka eller skidor i backe

**Bad** - badupplevelser och vattenlek

**Blomprakt** - rik blomning och trädgårdsodling

**Bollspel** - bollspel och bollek

**Båtliv** - aktivt båt- och kajliv

**Djurhållning** - aktivt lantbruk, 4H och djur i parklek

**Evenemang** - plats för teater- musik- och motionsevenemang eller festivaler

**Folkliv** - viktig mötesplats, ofta många människor och myllrande folkliv

**Golf** - långgolf, kompaktgolf, bangolf och discgolf

**Grön oas** - rum med grönskande golv och väggar

**Kulturmiljö** - plats med kulturhistoriska värden

Ekologigruppens komplettering av rekreativa värden

**Social samvaro** – enklare mötesplats av sekundär betydelse

**Variationsrik natur** – naturmiljö med stor variation

**Naturstudier** – natur med speciellt intressant växt- eller djurliv

**Arkitektur** – bebyggelse med höga arkitektoniska kvalitéer

## BILAGA 2: Bedömning av naturvärden för biologisk mångfald

---

En naturvärdesbedömning grundar sig främst på vetenskapliga fakta om ekologiska samband och förekomster av skyddsvärda arter. På kommunal och lokal nivå är den lokala situationen viktig för bedömningen, där värdefull natur relateras till hur vanlig naturtypen är i kommunen eller stadsdelen. På så sätt kan bristen på en värdefull naturtyp rendera denna ett högre värde än annars. Samtidigt innebär starka ekologiska samband att värdet bedöms högre, eftersom sådana samband stärker möjligheterna för skyddsvärda arter att klara sig på lång sikt.

Med **värdekärnor** avses särskilt värdefulla områden med sådana ekologiska kvaliteter att de kan fungera som revir eller hemort för olika ovanliga eller rödlistade arter. Det rör sig ofta om mindre vanliga naturtyper eller om naturtyper med viktiga ekologiska element (t.ex. död ved, rörligt markvatten, hålträd, blockmarker, gamla ädellövträd, etcetera).

**Naturvärdesbedömningen** av värdekärnorna grundar sig i huvudsak på en tregradig skala enligt Naturvårdsverkets rekommendationer:

- klass 1: naturvärden av nationell betydelse
- klass 2: naturvärden av regional betydelse
- klass 3: naturvärden av kommunal betydelse

Ekologigruppen AB använder dessutom ytterligare en klass:

- klass 4: naturvärden av lokal betydelse

Med denna klass avses värden som är av betydelse för kommunal biologisk mångfald. Denna värdeklass kan ofta vara den svåraste att avgränsa då värdena i de mindre värdefulla biotoperna kan vara mindre tydliga. Klassen kan sägas representera värden som bör uppmärksammas och om möjligt tas hänsyn till, och kan också ses som värden som kan tas tillvara som kvaliteter i planeringen.

Naturtypens **kontinuitet** har ofta stor betydelse för bedömningen av värdet. En gräsmark som varit öppen och hävdad under lång tid, utan gödsling eller plöjning, har en lång obruten historisk kontinuitet. Ett skogsområde med gamla träd och död ved, som inte kalavverkats, har också en lång historisk kontinuitet, liksom en våtmark som inte dränerats utan har en bevarad hydrologi. Naturtyper med lång kontinuitet är mer ovanliga än sådana som har störts på ett eller annat sätt. De innehåller nästan alltid skyddsvärda arter. Deras långa historia gör dem också svåra att ersätta eller kompensera.

Biotopens **storlek** påverkar också bedömningen, då en stor, obruten och sammanhängande biotop oftast har bättre förutsättningar att hysa en rik mångfald än en liten eller uppsplittrad biotop.

**Ekologiska samband** mellan olika värdefulla biotoper påverkar också värdet positivt. En enstaka mindre biotop av t.ex. gammal barrskog eller odikad våtmark kan i sig vara värdefull, men har små möjligheter att på lång sikt bibehålla sin artrikedom. Finns däremot en grönstruktur mellan värdefulla biotoper, där arter kan spridas, finns goda möjligheter till en positiv utveckling av artrikedomen.

**Ekologiska element** som bedöms som värdefulla, är bl.a. förekomsten av död ved, stora block, gamla och grova träd, träd med hål, stenmurar, etcetera.

I det fall **trädens tjocklek** omnämns, avses stamdiametern i brösthöjd.

Med **rödlistade arter** avses de som omfattas av den svenska nationella rödlistan (ArtDatabanken 2005). Förkortningar beskriver de olika hotkategorierna: NT missgynnad, VU sårbar, EN starkt hotad, CR akut hotad. Med **EU-arter** avses dådana arter som är upptagna i EU:s art- och biotopdirektiv.



