



Skogsö naturreservat

- konsekvenser av utökad hästhållning samt förslag till åtgärder

Innehåll

Sammanfattning	3
Bakgrund	4
Reservatet allmänt	4
Hästar och bete allmänt	5
Hästhållning och bete idag	7
Hästrelaterade problem idag	8
Söndertrampade stigar	8
Söndertrampade hagar	9
För lågt/inget betetryck – ingenväxning av naturbetesmarker	10
Förslag till förbättringar	11
Stigar	12
Trampskador i hagar	12
För lågt/inget betetryck – ingenväxning av naturbetesmarker	14
Slutsatser	15
Referenser	15

Text: Karin Åström, Miljöinformation 2004
Foto: Miljöinformation 2004



Sammanfattning

Inom Skogsö naturreservat finns sedan flera år en intressekonflikt mellan ryttare/hästar och delar av övrigt friluftsliv. Till största del torde denna konflikt vara onödig och möjlig att undvika genom att de åtagande *som redan beslutats om* vid antagande av föreskrifter och skötselplan för området genomförs. En utökning av hästhållning inom Skogsö naturreservat förutsätter ett genomförande av dessa tidigare åtaganden för att undvika framtida problem och konflikter.

I reservatsföreskrifterna och skötselplanen anges att området ska betas och att ridning får ske *enbart på anvisade platser* (ridvolter, vägar och markerade ridstigar, s. 9 "Skogsö – Naturreservat i Nacka kommun")*. Idag saknas dock markerade ridstigar och reservatsföreskrifterna kan därför inte efterlevas. Ridning sker istället på de vanliga stigarna i området. Då ryttarnas användande av stigarna inom Skogsö idag tycks vara den främsta intressekonflikten mellan ryttare/hästar och övrigt friluftsliv bör detta åtgärdas snarast. Markerade ridstigar måste anläggas inom reservatet innan ytterligare hästar tillförs området. Efter anläggandet måste självfallet de beslutade reservatsföreskrifterna efterlevas, dvs ryttarna får sedan hålla sig till markerade ridstigar, vägar och ridvolt.

Utökad hästhållning bör ses som en möjlighet till att stärka och utveckla reservatets naturvärden. Hästbete bör i framtiden ske även på naturbetesmarker under sommaren, till exempel på trädklädda höjder. Betade gräsmarker med stora träd, gärna ekar, tillför stora skönhetsvärden och kan ge viktiga positiva effekter för den biologiska mångfalden.

Dock måste betet regleras enligt avtal för att få dessa positiva effekter. Hästbete på naturbetesmark kan endast ske under sommartid då markerna inte riskerar att trampas sönder och hästarna inte gnager på träden. Skador på stora träd kan ej accepteras, om detta sker måste betet avbrytas. Stödutfodring får ej ske på naturbetesmarkerna, de hästar som betar där får ej heller fodras med kraftfoder. Det är av stor vikt att hästhållningen sker med insikt i hur naturvärdena kan gynnas.

Med ökade kunskaper och bättre samarbete bör hästhållningen kunna gynna övrigt friluftsliv eller reservatets naturvärden. Detta förutsätter dock att redan beslutade åtgärder – framför allt inrättande av markerade ridstigar – genomförs och att reservatsföreskrifterna efterlevs.

Självfallet måste verksamheten och anläggningarna bedrivas och skötas enligt de regler som finns beträffande djurskydd. Exempelvis måste stallbyggnaderna uppfylla kraven på minimimått på boxar med mera, något som bör ses över innan ytterligare hästar tillförs.

* "C. Föreskrifter med stöd av 10§ Naturvårdslagen om vad allmänheten har att iaktta inom naturreservatet" punkt 11



Hästar kan användas för naturvårdsinsatser, men vintertid kan skador lätt uppstå på markerna. Foto ej från Skogsö.

Bakgrund

Inom Skogsö naturreservat, Nacka kommun, finns idag ett stall med tio hästar. Saltsjöbadens Ryttarförening, som arrenderar stall och angränsande betesmark från kommunen, har nu ansökt om att utöka hästantalet från tio till femton hästar. Då det i skötselplanen för reservatet anges att antalet hästar maximalt får vara tio stycken ("Skogsö – Naturreservat i Nacka kommun" s. 30, Kapitel "Anordningar för rekreation och friluftsliv"; avsnitt "Ridsport, övrig djurhållning") krävs dispens från nuvarande regler om ökad hästhållning ska kunna genomföras.

Reservatet allmänt

Reservatets natur- och kulturvärden beskrivs i skriften "Skogsö. Naturreservat i Nacka Kommun" (Nacka kommun, Miljö och Stadsbyggnad 2002). Naturreservatet har en kuperad och varierande natur med skogsklädda höjder och dalstråk med öppna marker. Några direkt sällsynta eller i övrigt värdefulla växter eller djur har enligt skriften, samt en medlem i den lokala Naturskyddsföreningen, ej hittats i området. Skogsö har dock stora värden för friluftslivet och är av regionalt intresse för kulturminnesvård, se vidare i skriften refererad ovan.

I beskrivningen av naturreservatet Skogsö framhålls vikten av bete för att hålla de öppna markerna ljusa och öppna även i framtiden. Dalstråken i området har odlats eller använts för slätter och bete sedan länge. I beskrivningen av reservatet anges att igenväxning är ett överhängande hot i flera delområden.

För att Skogsö ska behålla sina naturvärden och de skönhetsvärden som idag finns, och som reservatsbildningen avsåg att bevara, är bete nödvändigt. I dagsläget är det endast hästarna som står för detta bete.

Hästar och bete allmänt

Att använda hästar för att hävda betesmarker är ofta förenat med vissa problem. Hästar är helt enkelt tunga djur, deras vikt är fördelad över liten yta som gör att tramp på fuktig mark ofta ger skador på markskiktet. Dessutom har hästar ett beteende som förstärker problemen – de rusar gärna iväg i vilda utfall, som gör att de ofta järnskodda hovarna river upp grässvålen. Vissa hästar ger sig också på träd och gnager på barken (i regel endast vintertid), efter en tid kan skadorna bli så omfattande att träden dör.

Skötseln av hästarna påverkar också betesmarkerna. Alla hästar fodras vintertid och de

hästar som får gå ute om dagarna äter därför i regel hö eller ensilage i sina hagar. Utfodring bör ske flera gånger per dag och varje häst kan därför få flera kilo hö ute i hagarna varje dag. Detta ger en icke försumbar tillförsel av näring till hagmarkerna.

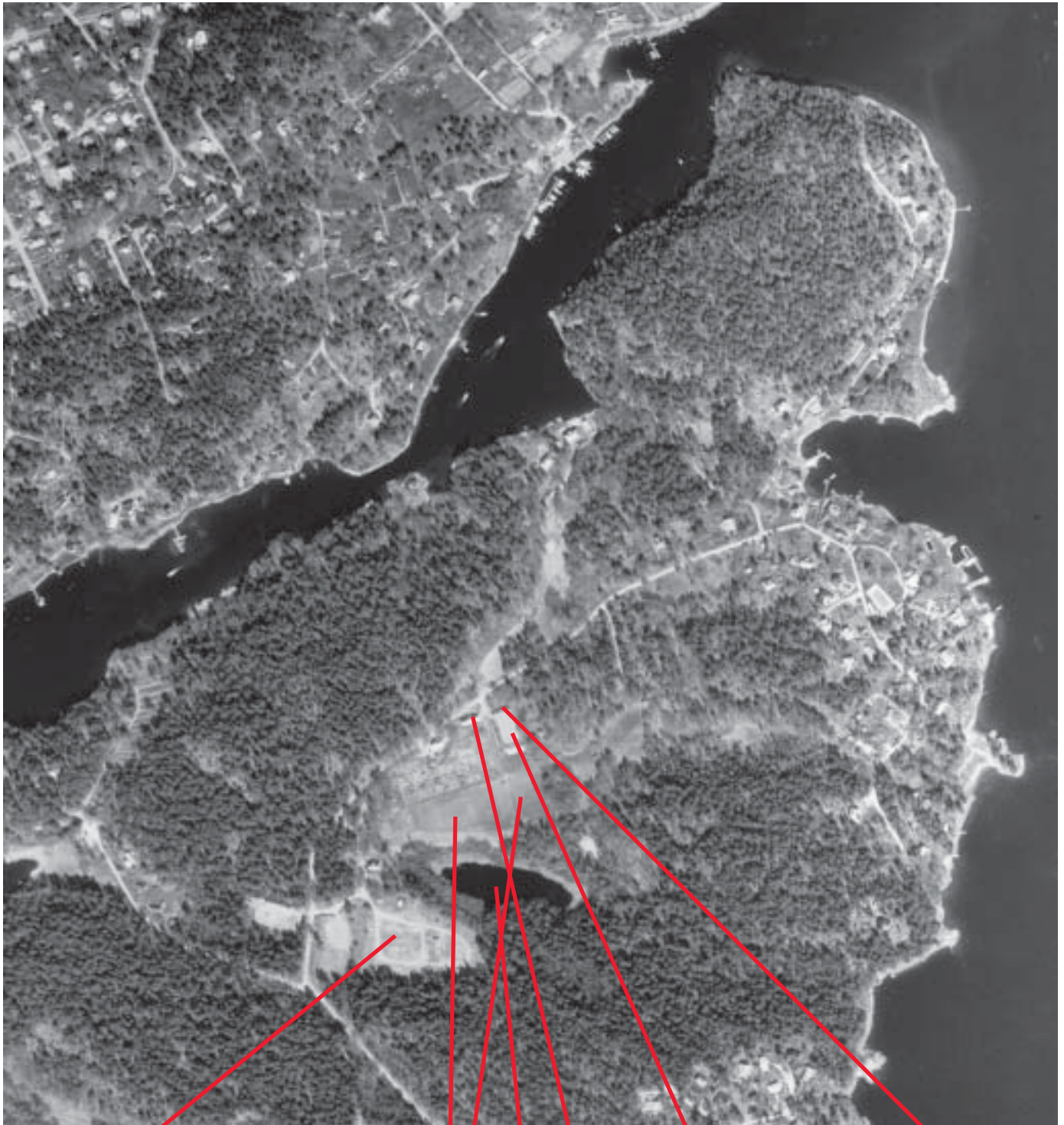
Hästar används för olika ändamål och vad gäller bete av naturbetesmarker är det viktigt att observera att många sporthästar som tränas och/eller tävlas även får kraftfoder året om. Detta gör att hagarna tillförs näring även då betet i övrigt räcker till i hagarna. Detta ger en tillförsel av näring, vilket missgynnar naturbetesmarkernas flora. Det förekommer också att hästägare stödutfodrar hästarna under sensommaren om betet upplevs som slut eller allt för klen. Sommarutfodring med hö i naturbetesmarker ger på samma sätt som kraftfodret, genom avföringen och urinen, en gödande effekt som missgynnar floran. Utfodringsrutinerna måste därför uppmärksammas vid betesplanering av naturbetesmark och hästägarna/hållarna måste informeras om effekten av stödutfodring och kraftfoder för att förstå hur detta påverkar markerna. Ofta finns uppfattningen att det går bra att stödutfodra om bara hästarna



Sommarbetade marker i dalgång nordost om Skogsö träsk.

Skogsö

– i bildens centrala del syns Skogsö träsk och de öppna markerna kring den före detta handelsträdgården.



Vinterförvaring av båtar, i området ska nytt ridhus byggas

Huvudsakliga vinterhagar

Skogsö träsk

Stallet med tio hästar (ponnier)

Grusad ridbana

Planerat, nytt stall för fem hästar (i befintlig byggnad brevid ridvolt)

har betat gräset kort och på så vis putsat av hagen. Den negativa inverkan på floran av denna näringstillförsel i form av hö och kraftfoder är ofta okänd.

Ytterligare en aspekt på hästhållning i värdefull natur är att hästar i regel avmaskas oftare än andra djurslag, vilket kan påverka insektslivet, framför allt dynglevande skalbaggar, negativt.

Hästägare/hästhållare har ofta starka åsikter om hur djuren ska skötas, men synen går ofta isär. Medan vissa anser att hästarna ska gå på öppen, plan mark utan stenar, träd eller buskar för att minimera skaderisken, vill andra att hästarna ska stärka sina muskler på kuperad mark, få skugga och regnskydd under träd och lära sig bli säkrare på foten genom att gå i steniga hagar. Träd kan också ses som en risk för att hästarna ska gnugga sönder sina svansar, vissa hästägare vill av detta skäl inte ha träd i hagarna. Ur djurskyddssynpunkt kan det finnas bekymmer med alltför steniga och branta partier – hästar är förvisso lättskrämda djur som kan rusa i blindo och skada sig om de blir tillräckligt rädda.

En annan aspekt på hästhållning är att människors känslor inför hästar är kluvna. Samtidigt som många njuter av de vackra djuren i landskapet, upplever andra oro och olust vid tanken på att komma för nära hästar. Att exempelvis passera genom hästhagar under promenader är för vissa människor otänkbart. Hästhållning kan på så vis utgöra barriärer för det rörliga friluftslivet.

Dessa bekymmer måste dock vägas mot det faktum att hästar är populära djur och är de vissa trakter är de enda djur som man har att tillgå – eller tillgå kostnadsfritt – för bete i naturvårdens intresse. Ofta skulle exempelvis får vara ett bättre alternativ för att undvika skador på marken och konflikter med friluftslivet, men att få tag på intresserade fårägare som kan placera ut sina får på ”naturvårdsbete” kan vara

svårt eller omöjligt av praktiska och ekonomiska skäl. Eftersom intresset för hästar och hästhållningen ökar markant i vårt land, är det av naturvårdsskäl viktigt att kunna utnyttja hästarna som resurs för naturvården, se vidare till exempel skriften ”Hästar på naturbete – problem eller möjlighet”. Problemen måste lösas.

Mot denna bakgrund torde det lämpligaste vara att se över hur hästarna i Skogsö idag påverkar naturen och hur de skulle kunna användas på ett för naturvården, friluftslivet och hästhållningen bra sätt.

Hästhållning och bete idag

I dagsläget finns tio mindre hästar – nio ponnier och ett litet halvblod – i stallet vid den före detta handelsträdgården i Skogsös centrala delar. Hästarna hålls i ett äldre stall med för området passande och tilltalande utseende, dock är stallet i minsta laget med små boxar som möjligen inte uppfyller dagens regler enligt Djurskyddslagen (tveklöst för små boxar för stora hästar). Hästarna går på bete/rastas i hagar i närheten av stallet. I sänkan nedanför, söder om stallet, går flertalet hästar om vintern. Även på andra sidan Skogsövägen, på vägens norra sida, finns en hage som används vintertid. Hela området kring stallet – som också inkluderar koloniträdgårdar – har karaktär av öppen, äldre kulturbygd och stallet med betesmarkerna är ett positivt inslag i landskapsbildningen.

Ridning sker på olika stigar, vägar och en grusad ridbana intill stallet. Endast en skylt visar så vitt känt markerad ridstig i de centrala delarna, ingen verkar idag veta vilken sträcka detta avser.

Enligt uppgift från ridklubben (Ingrid Hed-



qvist muntl.) har kommunen nyligen godkänt planerna på att bygga ett ridhus vid båtupplaget söder om Skogsö träsk. Om ridhuset uppförs enligt plan – bygget ska påbörjas våren 2004 enligt ridklubben (Hedqvist muntl.) – kommer troligtvis en stor andel av ridningen ske inomhus under de mörka och blöta delarna av året, dvs perioden oktober–april.

Ryttarföreningen har ställt i ordning flera hagar, hagarnas utbredning och användning ändras efter årstiden. Vår- och höstbete sker över en större areal än vinterbetet, vilket syns på vegetationen men också på att stängselstolpar utan eltråd har lämnats längs skogsbryn med mera. Hagarna har i huvudsak anlagts så att de följer sänkorna en bit in från kullarnas bas, utan att dras upp i brynzonerna. De flesta hagarna är träd- och busklösa. I en av de hagar som används vintertid finns en höjd med berg i dagen, träd och buskar (norr om Skogsövägen).

Under sommaren flyttas hästarna till en annan gård, Drevinge, där större hagar finns för sommarbete.

Hästrelaterade problem idag

De problem som kan identifieras idag har mindre att göra med antalet hästar än det faktum att det just är hästar som betar och rastas inom reservatet. Ytterligare fem hästar påverkar inte nödvändigtvis problemens omfattning. Avgörande är istället var hästarna rids och hur de fördelas i hagarna vintertid, vinterhagarnas kvalitet beträffande markbärighet med mera.

Söndertrampade stigar

Kontakter med några personer inom det lokala föreningslivet, som känner området väl, visar ett missnöje med att hästarna trampar sönder marken i reservatet. *Enligt reservatsföreskrifterna får dock ridning endast ske på ridvolter, vägar och markerade ridstigar* (s. 9 Föreskrifter). Dock råder oklarhet om vad som är ”markerade ridstigar”, endast en (ev. två) skylt finns och ger



Några av de tio hästar som finns i Skogsö idag i sin vinterhage. På den låglänta marken i sänkan framför stallet (f.d. åkermark norr om Skogsö träsk) är marken delvis söndertrampad.



Naturbetesmarker inom reservatet växer igen utan bete. Utan gallring kommer de stora träden, framför allt ekarna, att missgynnas och på sikt dö undan. Skogsklädd höjd öster om stallet.

föga ledning beträffande ridstigens sträckning. Några omfattande skador på stigar i områdets centrala delar hittades inte vid fältbesök (nov. 2003), dock uppges detta vara ett vanligt problem av flera av de kontaktade referenspersonerna. Hästarna rids på promenadstigar, gör dessa leriga och ofta succesivt allt bredare och skidspåren rids sönder vintertid. Från ridklubbens medlemmar (A-C Karlsson muntl.) uppges att de får klagomål på att de rider sönder stigarna, men ridklubben menar att de istället håller stigarna öppna och gynnar även de promenerande.

Dessa problem och oenigheter är en följd av bristande genomförande av redan fattade beslut – i föreskrifterna anges att ridning endast får ske på markerade ridstigar, *vanliga stigar får inte användas, fri ridning i skog och mark är således inte tillåten inom Skogsö naturreservat*. Särskilda, markerade ridstigar måste inrättas för att reservatsföreskrifterna ska kunna efterlevas.

Problemet med att dela utrymmet på stigarna torde också ha ökat, då sly och taggbuskar (t. ex. slån) tillåtits växa in mot hagarnas staket från brynzonerna. Idag har omfattande slån-

buskage i stort sett omöjliggjort såväl ridning som promenad till fots längs t. ex. norra sidan av hagen norr om Skogsövägen. Där har tidigare hästekipage och promenerande kunnat samsas någorlunda längs en stig som nu är nästan igenvuxen.

Problemet med söndertrampade stigar är den största källan till konflikter idag, men är samtidigt det enklaste att lösa genom att redan fattade beslut genomförs och fastställda föreskrifter efterlevs.

Söndertrampade hagar

Vid fältbesök (nov. 2003) kontrollerades hagarna som används vintertid. Vid tidpunkten för besöket var det milt och blött i markerna. Trampskadorna i hagarna torde därför vara nästan maximala sett över året. Vid besökstillfället användes tre av hagarna. De flesta hästarna fanns i hagen direkt norr om Skogsö träsk (se bild s. 6), på mark som tidigare använts för odling. Hagen är trädfri och platt och torde sakna ur naturvårdssynpunkt intressant flora. Marken i denna hage är lerig och söndertrampad. Detta



Röjning av slån och sly i skogsbryn med efterföljande bete skulle utveckla områdets naturvärden och på vissa håll underlätta framkomligheten för promenerande besökare.

är ett begränsat estetiskt problem, samt ett problem för hästarna/hästägarna – inget omfattande naturvårdsproblem. En lerig vinterhage är ingen bra lösning för hästarna, detta kan leda till sjukdomar som mugg (sår i karleder ovan hoven) samt möjligen till kolik pga lera som följer med gräsrötter in i matsmältningssystemet. Ett minskat slitage på marken är ett intresse främst för hästägarna, men också i viss mån för de som ofta vistas i närheten (estetiskt).

En hage i en sänka på mjuk, lerig mark blir oundvikligen södertrampad om hästar vistas där under fuktiga årstider som vår, höst och milda vintrar. Ju fler hästar, desto större slitage. Dock finns flera hagar att välja på, men hästarna fördelas inte lika i dessa av olika skäl (t. ex. rangordning, fodergivornas storlek). Slitaget kan alltså minskas något om hästarna fördelas jämnare, vilket också leder till slutsatsen att fem nya hästar kan påverka slitaget mycket olika beroende på var de placeras. Dock bör man notera att söndertrampad mark i stort sett endast kan undvikas i extremt stora hagar på fastare underlag – som hållmark och grus/blockig morän etc. De skador som uppstår på hagarna i Skogsö är små jämfört med många andra hästhagar i södra och mellersta Sverige.

För lågt/inget betestryck – igenväxning av naturbetesmarker

De öppna, sedan hundratals år hävdade markerna i Skogsö naturreservat är i delar av området under igenväxning. I dagsläget betas främst de ur naturvårdssynpunkt sannolikt minst värdefulla markerna, dvs låglänta träd-fria gräsmarker i dalgångarna. I en hage, längs norra sidan av Skogsövägen, är även en bergsknalle med träd inkluderade i betesmarken.

Det vore önskvärt att åstadkomma mer bete i brynzoner och bland träden, ofta på höjderna som nu ligger vid sidorna av hagarna. I blandskogen på höjderna har långt gräs, buskar och ungträd tagit över på tidigare hävdad/betad mark. På många håll har de stora ekarna fått stark konkurrens av yngre träd, något som på sikt leder till att de stora ekarna inte kommer att klara sig.

Önskvärt vore att – så som tydligt anges i skötselplanen – mer mark betades och att detta i en del områden föregicks av röjning och gallring. Sly, slån och hagtorn bör delvis röjas ur och bete sommartid ska hålla gräset kort och gynna en mer varierad flora, med större inslag av betesgynnade örter.



Kuperad mark söder om Skogsövägen som bör röjas, gallras och sommarbetas för att utveckla naturvärden.

Ett större område som bör röjas och betas är marken på höjden öster om stallet, dvs. på höjden mellan Skogsövägen och söderut ner mot dalgången. Inom detta område finns en gammal vattencistern och en oanvänd stuga som får stänglas ut från betesmarken. Genom viss röjning och sommarbete kan området få en vacker karaktär där storgrova ekar dominerar på en betad, kuperad gräsmark med berg i dagen. En sådan hage kan få stor betydelse för biologisk mångfald knuten till stora ekar. Denna mark ligger också närmast vägen och ses av många besökare. Hagen bör ej omfatta den lavbäddade hällmarken längst i öster, strax innan Häroldsvägen, se bild ovan. Observera att detta område *ej får betas vintertid* på grund av risk för trampskador på naturbetesmarken samt risk för gnagskador på träden.

I dalgången bör man överväga att dra upp hagen i brynen i de fall detta inte anses påverka friluftslivets framkomlighet negativt. Hänsyn måste också tas till de diken som finns längs höjdkurvorna vid brynen, dessa får enligt reservatsföreskrifterna ej trampas sönder av hästarna, eftersom detta skulle leda till sämre dränering. Dock bör man eftersträva sommar-

bete på trädklädda höjder för att utveckla en rikare flora och mer öppen vegetation. Detta sammanfaller med de flesta hästägares intressen, eftersom träden ger skugga, vindskydd och regnskydd. Dock bör man vara medveten om att vissa hästägare oroar sig för nedfallna ekollon, eftersom ekollon är giftiga för hästar (SLU, Hästmedicinska avdelningen, muntl.) samt att andra kan vilja ha trädfria hagar för att inte hästarna ska förstöra sina svansar.

Förslag till förbättringar

För att minska konflikterna mellan olika intressen inom reservatet finns en rad förbättringar som kan genomföras. De konflikter som finns mellan ryttare/hästar och övriga delar av det rörliga friluftslivet borde kunna lösas på för alla parter gynnsamt sätt framför allt genom anläggning av ridstigar, så som tidigare nämnts.

Ur naturvårdssynpunkt är en viktig faktor den att hästarna flyttas under sommaren, vilket kan försvåra en god betesstrategi. Troligen räcker dock kortare perioder av bete under försommar och sensommar för att ge avsevärda förbättringar, att ha kvar några hästar under sommaren är heller inte omöjligt, enligt Ingrid Hedqvist, Saltsjöbadens Ryttarförening. Dessutom kan Ryttarföreningens möjligheter att utnyttja nuvarande sommarbete komma att påverkas framöver då förändringar av driften väntas på den gård där sommarbetet idag sker (Hedqvist muntl.).

Stigar

Söndertrampade stigar är inte vackra och är ett problem för såväl de som promenerar i området som för hästar och ryttare. För att lösa detta bör en ordentlig, markerad ridslinga snarast inrättas i samråd med ridklubben. Vissa partier, eller till och med hela ridslingan, bör troligen förstärkas med grus/bärlager för att inte trampas sönder. Grusade partier, eventuellt även någon dränering, skulle göra stigen prydligare för besökare och dessutom gynna ridningen.

Ett nytt ridhus – som enligt uppgift ridklubben nu fått bygglov till (Ingrid Hedqvist, A-C Karlsson muntl.) – kommer att förändra mönstret beträffande ridningen i området. Sträckan mellan stall och framtida ridhus kommer att bli hårt utnyttjad, vilket bör leda till översyn av denna sträcka och eventuell åtgärd för mer bärande mark. Sträckan bör vara en av de nya, markerade ridstigarna, eftersom ridning på den smala bilvägen kan vara farligt och utgöra ett hinder för trafiken, ridningen till

ridhuset kommer säkert ofta ske i mörker under kvällstid. Belysning längs denna sträcka är viktig, inte enbart för att underlätta för ryttarna, utan också för att minska risken för obehagliga överraskningar för promenerande under den mörka delen av året (ryttarna kommer säkerligen att rida till och från ridhuset i fullständigt mörker i framtiden annars, något som säkert sker betydligt mer sällan idag). I samband med att ett ridhus uppförs kommer ridandet på stigarna i reservatet att högst sannolikt minska, speciellt under våta och mörka perioder (höst-vår) då slitaget på stigarna är som störst.

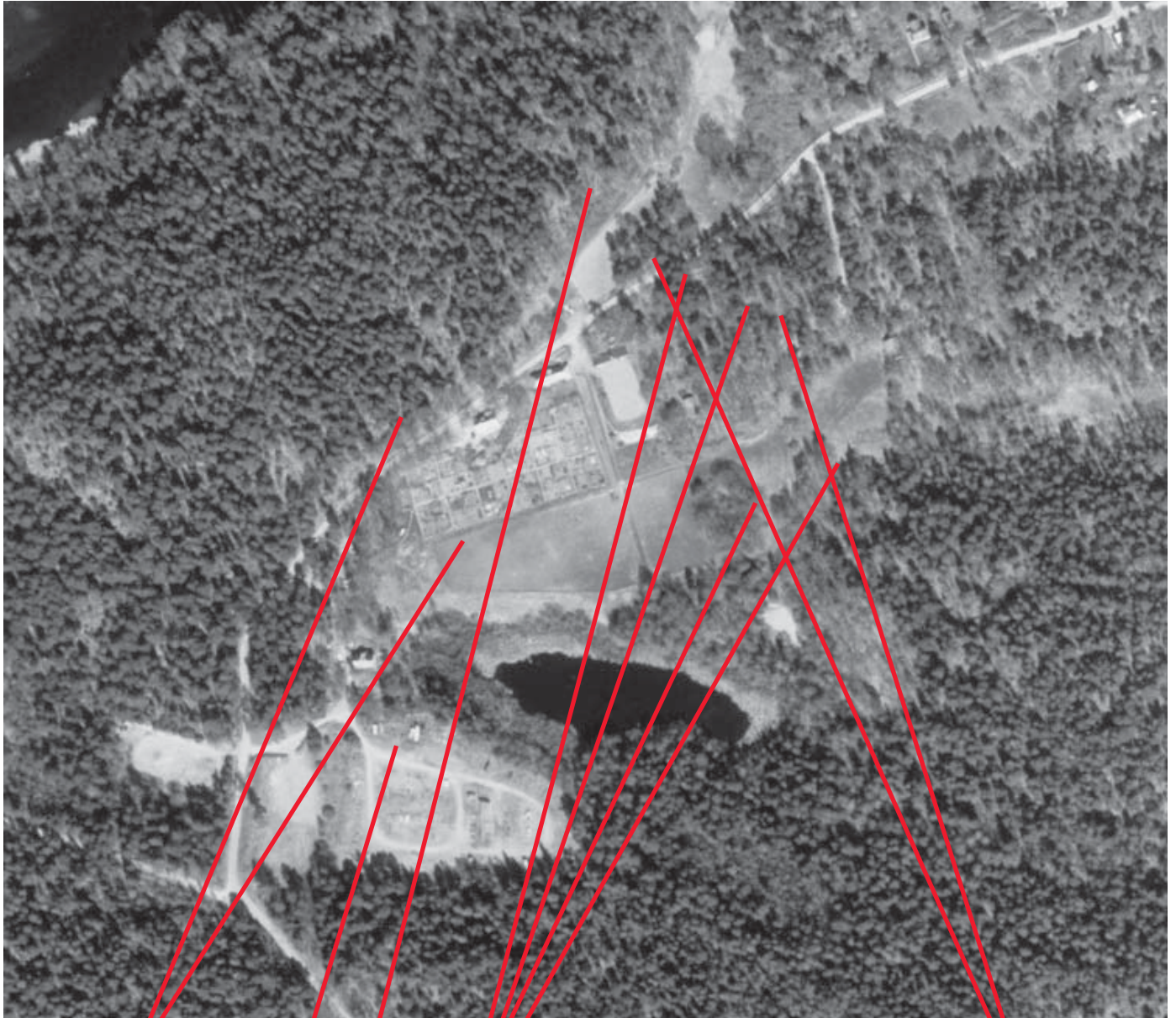
Trampskador i hagar

Trampskador på blöt och mjuk mark är oundvikliga då hästar rör sig i markerna. De skador som idag finns är inget stort problem ur naturvårdssynpunkt, söndertrampande före detta åkrar är inte vackert, men hotar inga naturvärden. Detta är snarare ett större problem för hästhållarna och för att lösa detta, samt den relativt begränsade men ändå negativa estetiska påverkan, kan grusad/grusade rasthagar iordningställas. Grusade vinterhagar, dvs. mindre paddockar, är enda lösningen för att undvika upptrampad och lerig mark på mjukt underlag i södra och mellersta Sverige. Leriga vinterhagar är välkända och mycket vanliga problem. En grusad rasthage där marken bär under höst, milda vintrar och vår är ett lockande alternativ för de flesta hästägare. Då marken är frusen kan rastning åter ske i vinterhagar utan förstärkt mark, dock ej på naturbetesmarker eftersom utfodring måste ske och detta skulle göda marken med negativa följder för floran.



I riktning norrut från stallet skulle sommarbete söder om Skogsövägen kunna ge vackra ekbackar med betesgynnad flora. På motsatt sida om vägen skulle viss röjning av buskage (ffa slån) och efterföljande bete också bidra till rikare flora och vackrare landskap, som skulle kunna avnjutas från vägen. (I höger bild syns bakände av hästransporten – dvs bilderna visar angränsande marker)

Förslag till åtgärder, sammenfattning



- Belyst och markerad ridstig till framtida ridhus

- Ev. grusad vinterrasthage/-ar

- Utökade sommarbetesmarker på naturbetesmarker på höjderna

- Markerad ridstig anläggs, ev. med markförstärkning. Bör omfatta en längre sträcka och därför troligen dras i närheten av reservatets yttre gränser, dock med hänsyn till övrigt friluftsliv samt kultur- och naturvården. Markerad ridstig måste också finnas mellan stall och framtida ridhus, om ridning ej kan ske på befintlig väg.

- Rövning av sly, minskning av slånbuskage, utglesning av träd för att rädda stora ekar – bör genomföras på flera platser i reservatet.

En grusning/stabilisering (inblandning av bärlager/sten och grus) av nuvarande huvudsakliga vinterhage – den tidigare åkern i sänkan mot Skogsö träsk – är inte lämpligt av kulturhistoriska skäl (gammalt slagfält som nu är föremål för arkeologisk undersökning enl. Bengt Miöen, muntl.) men också praktiskt svår genomförbar (stora mängder bärande material torde krävas). Det är tänkbart att det finns möjlighet att iordningställa en grusad vinterhage någon annanstans i närheten, möjligen i närheten av båtförvaringen söder om Skogsö träsk. En eventuell grusad och stängslad gång bör då anläggas mellan stall och hage för att undvika trampsador samt göra ut- och insläpp rimliga att genomföra. Denna gång skall kunna vara samma som den som används för att nå det framtida ridhuset.

Hos hästägarna finns en önskan om att kunna använda flera hagar för att alla hästar ska få komma ut längre stunder varje dag och en grusad hage kan ses som en ersättning för den lerigaste hagen norr om Skogsö träsk, medan de andra två vinterhagarna även fortsättningsvis används som idag. Observera att mindre hagar måste kunna accepteras vintertid, men möjlighet att ha fler än en hage måste finnas p.g.a. hästarnas inbördes hierarkier, sjukdomar etc.

Om möjligheter saknas för att grusa en vinterhage, får den dagliga rastningen även fortsättningsvis ske som idag – dvs. på öppna marker utan intressantare flora och träd som kan skadas.

För lågt/inget betestryck – igenväxning av naturbetesmarker

Fler områden inom Skogsö naturreservat bör betas för att natur- och skönhetsvärden ska bevaras. Betesdjuren, dvs. hästarna, bör användas för att utveckla öppna, ljusa hagmarker med en rikare och vacker flora. Ett öppet landskap med stora träd och betade marker är målet i de öppna delarna av reservatet, så som beskrivs i skötselplanen.

I dagsläget är betesmarkerna inte placerade optimalt ur naturvårdssynpunkt. Äldre naturbetesmarker med träd och stenhällar betas inte, istället används de låglänta gräsmarker som delvis tidigare varit åker/odling. För att utveckla området bör sommarbete finnas på de högre, blandskogsklädda partierna i anslutning till da-

gens hagar, se flygbild s. 13. Bryn bör delvis inkluderas i hagarna och röjning av slån och andra taggbuskar som hagtorn bör genomföras innan sommarbete påbörjas i dessa områden. Arbetet med att röja och gallra i naturbetesmarkerna bör planeras av ekologer med erfarenhet av liknande arbeten. I närheten av flera hagar finns mindre hällar som bör betas för utveckling av vacker flora och grova ekar bör stå fritt och ingå i hagarna under sommartid för att vackra, ljusa ekbackar ska ge karaktär åt kulturmarkerna runt stallet. Enligt hästägare (A-C Karlsson) har Ryttnäringens ombetts att stängsla ut trädungar i sänkan nedanför stallet för att skydda ”någon fågel”. Detta skäl bör belysas och diskuteras. *Observera dock att trädklädda marker ej får ingå i vinterhagar p.g.a. risken för trampsador och gnag på träden – detta måste regleras i avtal mellan Nacka kommun och Saltsjöbadens Ryttnäring.*

Ett bekymmer kan vara att hästarna flyttas från området för sommarbete på annat håll. Naturbetesmarkerna bör betas under tider då marken är rimligt torr och kan bära hästarna utan att skador uppstår på marken. Bete under sen vår och försommar samt i slutet av sommaren (augusti) torde dock räcka för att beta naturbetesmarkerna, speciellt om antalet hästar ökar. Tidigt betessläpp gynnar tillväxten av ur fodersynpunkt värdefullt gräs, hästarna bör släppas ut då marken bär och tillväxten är god, dvs. omkring mitten till slutet av maj. Ett sommaruppehåll efter midsommar är en fördel i naturbetesmarker, viktigt är dock att betet återupptas under sensommaren. Om betet hinner bli något grovt och övervuxet torde detta inte vara något problem, hästar är det djurslag som bäst lämpar sig för att ta hand om övervuxet och mindre näringsrikt gräs, då hästar kan kompensera lägre näringsinnehåll med ett större intag (vilket nöt ej kan, se skriften ”Hästar på naturbete – problem eller möjlighet?”). De övriga hagarna har då låg prioritet och betas efter att naturbetesmarken betats klart. Naturbetesmarkerna ska betas relativt hårt, grässvålen ska hållas kort men inte så avbetad att hästarna betar för hårt på örterna. Detta kan göra naturbetesmarker mindre lämpliga för hårt tränande/tävlande hästar (som ju i regel dessutom får kraftfodertillskott som göder markerna), dock tillfredställer naturbete i regel de allra flesta hobbyhästars näringsbehov.

Observera att stödutfodring, t. ex. med hö, ej får ske på naturbetesmark och att hästar som fodras med kraftfoder under betesperioden ej ska gå i dessa marker då de tillför gödning genom urin och avföring. Överenskommelse om detta bör ske genom skriftligt avtal.

Slutsatser

En utökning av hästhållningen med ytterligare fem hästar inom Skogsö naturreservat torde inte behöva medföra allvarliga, negativa konsekvenser för naturvården. Det rörliga friluftslivet behöver inte heller påverkas negativt. Dock är det avgörande att hästarna rastas och hålls på ett sätt som passar i detta mycket begränsade område. Detta avgörs i huvudsak inte av antalet hästar, utan framför allt av hur ridningen bedrivs i området och hur betet sker. Åtgärder som redan borde var genomförda enligt reservatets skötselplan bör verkställas snarast. Detta gäller framför allt anläggning av markerade ridstigar, men också röjning av bryn med slån och sly och friställande av stora träd. Det bör tydligt påpekas för Ryttnarförbundet att ingen ridning får ske utanför markerade ridstigar, vägar och ridvolt. Detta kan inte bli föremål för tolkning och diskussion då bestämmelserna är fastslagna i reservatets föreskrifter. Dessutom omfattas *inte* organiserad ridning, så som i regi av ridklubb, av den så kallade Allemansrätten.

Ytterligare insatser för att minska intressekonflikter kan vara att minska trampskadorna i vinterhagarna, framför allt i sänkan nedanför stallet mot Skogsö träsk. Positiva effekter kan fås genom att naturbetesmarkerna betas under sommaren, dock utan att utgöra barriärer för friluftslivet. Det är viktigt att förklara för hästhållarna hur näringen ska cirkulera utan negativ inverkan på florin, dvs. att ingen närings-tillförsel får ske till naturbetesmarkerna.

Ridvägen mellan stall och det framtida ridhuset bör vara upplyst för att inte gående ska skrämmas av stora djur i mörkret, en nog så obehaglig överraskning som inte bör få förstöra relationerna bland besökarna i området.

Referenser

Skrifter

”Skogsö – naturreservat i Nacka kommun. Föreskrifter. Avgränsning. Skötselplan”, Nacka kommun, Miljö och Stadsbyggnad 2002.

”Hästar på naturbete – problem eller möjlighet”; Sören Eriksson och Mailin Löfgren; Projekt Hästen i landskapet (Hushållningssällskapet, Sv. Naturskyddsföreningen Sthlm m. fl.)

Personliga kontakter

Ann-Charlotte Karlsson, Saltsjöbadens Ryttnarförbundet

Ingrid Hedqvist, Saltsjöbadens Ryttnarförbundet

Bengt Miöen, Saltsjöbadens Hembygdsförbundet

Lennart Andersson, Saltsjöbadens Hembygdsförbundet

Björn Strehlenert, Saltsjöbadens Naturskyddsförbundet

Charlie Wijnblad, enskild medlem Saltsjöbadens Naturskyddsförbundet

Sveriges Lantbruksuniversitet, Hästmedicinska avdelningen

Agrias jour-telefonveterinär