



**NACKA**  
KOMMUN

Planbeskrivning  
GRANSKNINGSHANDLING

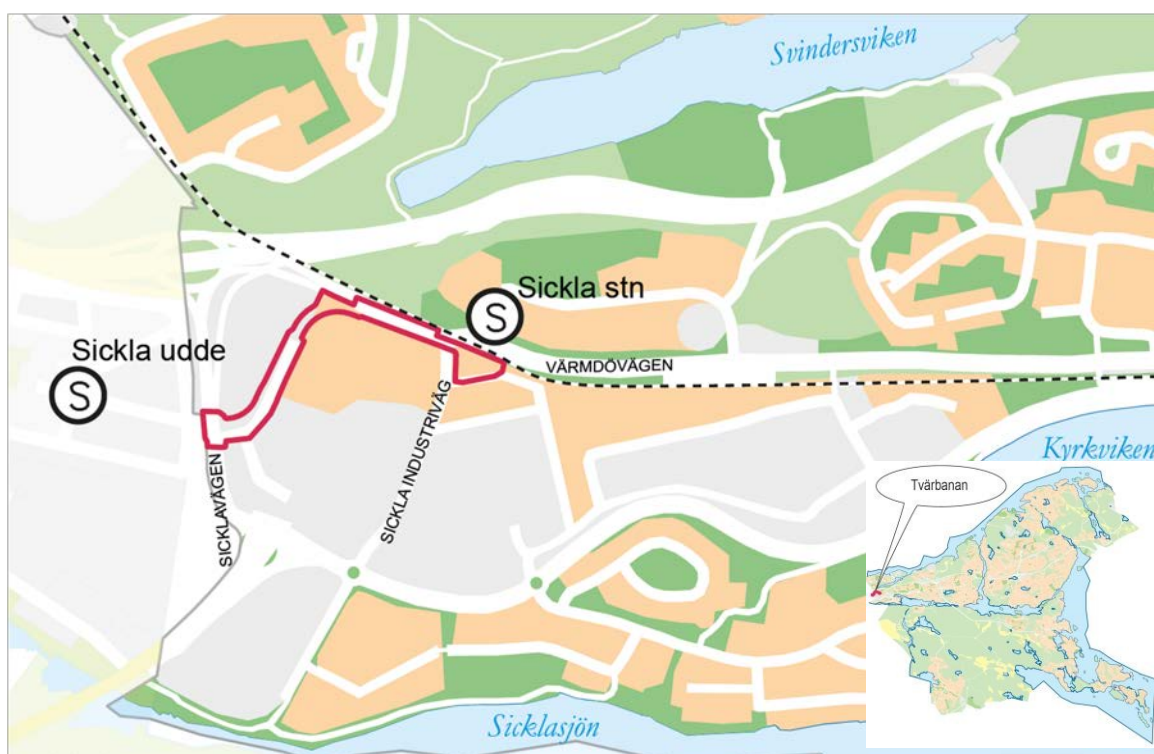
Upprättad januari 2014  
Dnr KFKS 2012/660-214

Projekt: 9227



## Tvärbanan till Nacka

Detaljplan för Tvärbanans förlängning till Nacka, för fastigheten Sicklaön 40:12 m.fl. på Västra Sicklaön, Nacka kommun



*Kartan visar planområdets avgränsning. Den lilla kartan visar var i Nacka kommun området ligger.*

### Planens syfte

Syftet med detaljplanen är att möjliggöra en förlängning av Tvärbanan på ca 675 m, från dagens ändhållplats Sickla Udde i Hammarby Sjöstad till Saltsjöbanans Sickla Station och på så sätt knyta samman de två trafikslagen via en bytespunkt. Därmed kan kopplingarna och rörelsemönstren mellan Sickla, Hammarby sjöstad och omkringliggande stadsdelar stärkas och förbättras. Syftet är även att avlasta Slussen både under ombyggnadstiden 2014-2022 och på lång sikt. Tvärbanan ska också bidra till att området kring Fanny Udde och f.d. Sickla industriområde utvecklas och förändras från ett slutet verksamhetsområde till en mer

Postadress	Besöksadress	Telefon	E-post	sms	web	Org.nummer
Nacka kommun, 131 81 Nacka	Stadshuset, Granitvägen 15	08-718 80 00	info@nacka.se	716 80	www.nacka.se	212000-0167

sammanhängande och tät stadsdel där arbetsplatser blandas med bostäder och service, i enlighet med översiktsplanen *Hållbar framtid i Nacka* (2012).

## Handlingar och innehåll

Om en tunnelbana eller en spårväg byggs med stöd av en detaljplan enligt plan- och bygglagen (2010:900) behöver bestämmelserna i lag om byggande av järnväg (1995:1694) inte användas (Lag (2012:440)), 1 kap. 1 § Lag (1995:1964) om byggande av järnväg.

Planförslaget är upprättat enligt nya plan- och bygglagen PBL (2010: 900).

Detaljplaneförslaget omfattar följande planhandlingar:

- Detaljplanekarta med planbestämmelser
- Denna planbeskrivning
- Fastighetsförteckning

Detaljplaneförslaget grundas på följande underlag (finns att tillgå som bilagor):

- Miljöredovisning (Nacka kommun, februari 2014)
- Uddvägen trafikutredning (Ramböll, 2014-02-03)
- Buller- och vibrationsutredning (Structor, 2014-02-03)
- Riskbedömning avseende förlängning av Tvärbanan (Structor, 2014-01-29)
- Miljöteknisk mark- och grundvattenutredning (Geosigma, januari 2014)
- Dagvattenutredning (Bjerking, 2014-02-03)

Innehållsförteckning:

1 (43).....	1
2. Förutsättningar .....	4
3. Planförslag.....	12
4. Konsekvenser av planen .....	25
5. Så genomförs planen .....	34

## I. Sammanfattning

### Huvuddragen i förslaget

Planområdet är beläget på västra Sicklaön. Området omfattar spårområdet, gatumark, hållplats samt andra angränsande ytor. Det nya spårområdet utgör en sträcka om ca 675 m, varav ca 580 m är inom Nacka kommun. Spåret leds i plankorsning från kommungränsen mot Stockholm över Sicklavägen, går norrut längs Uddvägen. Från Uddvägens slut leds spårvägen i ett betongtråg österut längs med Värmdövägens södra sida. Spåren korsar



planskilt under Sickla industriväg. En ny ändhållplats anläggs intill Saltsjöbanans befintliga Sickla station.

Genom att koppla samman Tvärbanan med Saltsjöbanan skapas nya attraktiva resealternativ och kollektivtrafikens kapacitet och attraktivitet ökar både i Nacka, i Stockholm och i regionen. Möjligheten till smidig omstigning mellan Tvärbanan, Saltsjöbanan och ostsektorns busstrafik öppnar för nya resanderelationer mellan Nacka/Värmdö och Stockholms söderort. Enligt Trafikförvaltningens stornätsplan, etapp 2, är detta ett viktigt stråk för arbetspendling, där andelen biltrafikanter idag är hög. På lokal nivå ska Tvärbanan bidra till att utveckla västra Sicklaön, till en mer sammanhängande och tät stadsdel där arbetsplatser blandas med bostäder och service i enlighet med Nacka kommuns översiktsplan *Hållbar framtid i Nacka* (2012). Förlängningen av Tvärbanan kommer att avlasta Slussen, både under den stundande ombyggnadstiden och på lång sikt.

Området för Tvärbanans förlängning berörs av flera pågående projekt och planprocesser. Detaljplanen utformas med hänsyn tagen till dessa för att uppnå en sammanhängande och fungerande stadsdel. I stort sett hela planområdet regleras till allmän platsmark för lokaltrafik med spårtrafik. Den kvarterersmark som berörs söder om Sickla station får liksom Sickla köp kvarter användning C för område för centrumändamål etc. Även en mindre markremsa mellan Uddvägen och Sicklaön 83:32 blir kvarterersmark för att säkra lastinfart till bebyggelsen på Sicklaön 83:32.

Under våren 2013 har kommunen tillsammans med Trafikförvaltningen (tidigare SL) tagit fram ett genomförandavtal som reglerar parternas ansvar för kostnader och utförande under planerings- och genomförandefasen. Genomförandavtalet utgjort underlag till landstingets trafiknämnd som fattade beslut om genomförande av förlängningen av Tvärbanan till Sickla Station den 18 juni 2013, vilket i sin tur godkändes av Landstingsfullmäktige den 17 september 2013. Nacka kommun beslutade om avtalet i kommunstyrelsen den 22 april 2013 och godkändes av kommunfullmäktig den 17 juni 2013. Kommunen bidrar med kostnader för att upprätta en detaljplan, tar på sig ansvaret för att lösa markåtkomst och bidrar med finansiering till kommande kommunala anläggningar som berörs.

### **Målområden för hållbart byggande**

Nacka kommun har tagit fram riktlinjer för hållbart byggande som beslutades av miljö- och stadsbyggnadsnämnden i november 2012. Syftet med riktlinjerna är att öka och synliggöra hållbarheten i stadsbyggande och underlätta uppföljningen av prioriterade hållbarhetsområden. Detaljplanen är den inledande delen i ett större stadsbyggnadsprojekt. Den utgör därför en viktig grund för att prioriterade frågor beaktas under utbyggnadsfasen mm. Sett till projektets syfte, utformning och förutsättningar pekas följande målområden för hållbart byggande ut:

*Hållbart resande* – Målet har valts eftersom det övergripande syftet med planen är att koppla samman Tvärbanan med Saltsjöbanan och ostsektorns busstrafik och på så sätt öka effektiviteten och attraktiviteten i kollektivtrafiken. Det gör det möjligt för en ökande andel av befolkningen att välja ett mer hållbart resande.

*En levande kulturmiljö* – Målet har valts ut eftersom planområdet sträcker sig genom kvarteret

Fanny Udde med en landskapsbild och viktiga objekt som berättar om Sicklaöns kultur- och industrihistoria. Det bedöms därför vara viktigt att arbeta för att Tvärbanans utformning inte skadar dessa värden.

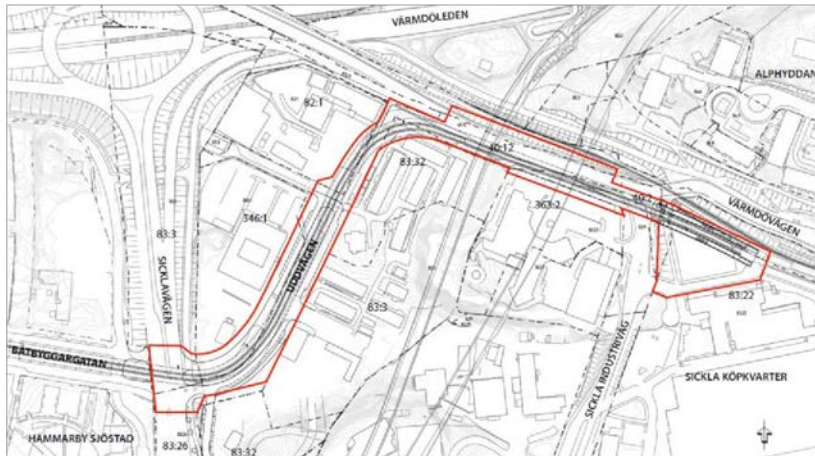
*Effektiv mark- och resursanvändning* – Målet har valts ut eftersom en viktig del i projektet är att stärka kopplingen mellan Sickla, Hammarby Sjöstad och omkringliggande stadsdelar och på så sätt så effektivisera utnyttjandet av befintliga resurser, service etc., samtidigt som förutsättningarna för nyetablering av verksamheter, boenden mm stärks.

Förslag på åtgärder/indikatorer på hur målen uppfylls beskrivs under rubrik *Hållbart byggande* i planförslaget.

## 2. Förutsättningar

### Läge, areal och markägoförhållanden

Planområdet inryms på västra Sicklaön och har till följd av sitt ändamål en långsmal utformning som sträcker sig från kommungränsen mot Stockholm vid Båtbyggargatan, till Sickla station, en sträcka på ca 580 m. Planen inrymmer spårområdet samt intilliggande gatumark från plankorsningen vid Sicklavägen fram till Uddvägens slut. Därifrån omfattar planen spårområdet som upp till och längs med Värmdövägen leds på separat banvall eller i betongtråg fram till hållplatsen. Den gång- och cykelbana som följer längs spårets norra sida omfattas av planen i sin helhet. Längs en sträcka utmed Värmdövägen innefattar planen hela gaturummet för att ge marginal för en smärre justering av vägens läge. Planområdets areal är ca 1,9 hektar stort.



*Flygfoto över planområdet Spårens sträckning, planområdets ungefärliga avgränsning och angränsande fastigheter*

Stor del av planområdet inryms i fastighet Sicklaön 40:12 som är allmän platsmark i Nacka kommuns ägo. En del inryms också i kommunens Sicklaön 83:9. Utöver det gör planen intrång på följande fastigheter med andra ägare:

Sicklaön 83:3 Trafikverket

Sicklaön 76:1 AB Storstockholms lokaltrafik

Sickla 83:26 Trafikverket

Sicklaön 83:22 Sickla Industrifastigheter K/B (Atrium Ljungberg AB)

Sicklaön 346: 1 Impluvium Sju AB (Atrium Ljungberg AB)





Sicklaön 82:1 Nacka Port AB

Sicklaön 363:2 Pandox AB

Sicklaön 83:32 Atrium Ljungberg AB

Sicklaön 40:2 privatperson

## Översiktlig planering

### *Regionplan och översiktsplan*

I den regionala utvecklingsplanen för Stockholm (RUF5 2010) pekas västra Sicklaön ut som del av den centrala regionkärnan. Detta befästs i gällande översiktsplan *Hållbar framtid i Nacka* (2012), där kommundelen ifråga innefattas av stadsbyggnadsstrategin ”Skapa en tätare och mer blandad stad på västra Sicklaön”. Tätheten beskrivs med närhet till såväl service, arbete och medmänniskor som grönområden och rekreation. En blandad stadsdel beskrivs innehålla både bostäder, arbetsplatser och service liksom attraktiva mötesplatser. Planförslaget går i linje med översiktsplanens intentioner.

### *Fördjupad översiktsplan för Sickla 2000*

Den fördjupade översiktsplanen antogs av kommunfullmäktige 1999. I planen föreslås hela området Fanny Udde för bostäder och verksamheter. I övrigt föreslås i tillämpliga delar att byggnader ska placeras med entréer mot gatan och att ny bebyggelse ska utformas med hänsyn till det framträdande läget vid Nackas entré.

Visionen är att denna del av Sickla ska bli en hållbar stadsdel genom att ta tillvara områdets unika förutsättningar med natur, skärgårdskontakt och närhet till Stockholms innerstad. Det kulturhistoriska arvet och befintliga verksamheter är en förutsättning för områdets framtid. Stadsdelen ska tilltala en mångfald av människor att bo, arbeta, utvecklas och vara i. Den fördjupade översiktsplanen har arbetats in i gällande översiktsplan *Hållbar framtid i Nacka* (se Stadsbyggnadsstrategi *Skapa en tätare och mer blandad stad på västra Sicklaön*) och är inte längre aktuell som separat dokument.

## Detaljplaner

Stadsplan 52 från 1967 omfattar Sicklaön 346:1, 82:1 och Uddvägen (del av Sicklaön 40:12) i sin helhet med markanvändningarna industri och parkering i kvartersmark, samt park och gata på allmän plats. Till stadsplan 52 hör tomtindelning Kvarteret Dagakarlen från 1967 för Sicklaön 364:1 och tomtindelning Kvarteret Dagsverket för Sicklaön 82:1 från samma år. Fastighetsplaner och tomtindelningar enligt den upphävda plan- och bygglagen (1987:10) gäller sedan införandet av den nya plan- och bygglagen (2010:900) som detaljplanebestämmelser i gällande detaljplan enligt 4 kap. 18§.

Stadsplan 230 fastställdes 1972 och är i det område som spåret påverkar betecknad med T, där trafikändamål och allmänna underjordiska ledningar medges, men där marken i övrigt inte får bebyggas. Stadsplan 347 från 1986 breder ut sig längs Värmdövägen och Sickla industriväg. På kvartersmark föreskrivs på olika områden industriverksamhet, hotell eller kontor. Stora delar av planens kvartersmark är dock inaktuella pga. mer sentida ändringar eller nya planer. Gällande allmän plats i planen är fortfarande aktuell. I Tvärbanans tänkta sträckning anges användning allmän platsmark för gata eller torg med intilliggande park eller plantering. Här finns också specialområde Tj som betecknar område som endast får användas för järnvägstrafik och Tjz för järnvägsområde som skall hållas tillgänglig för allmän gatutrafik. Mellan Värmdövägen, Saltsjöbanan och detaljplanen för Sickla köp kvarter

**NACKA**  
KOMMUN

(DP 451) ligger en remsa med markanvändning industri, J. Remsan är punktprickad och får inte bebyggas. Till stadsplan 347 hör tilläggsbestämmelser för Österleden (DP 140) från 1986, som möjliggör en framtida utbyggnad av en östlig förbindelse. Planen anger anläggande och drift av allmän vägtunnel ej får hindras genom schaktning eller annat ingrepp mellan höjderna +6,6 och -26,2 meter (RH00). Detaljplan 451 för Sickla köpvarter vann laga kraft 2008. Alldeles söder om Sickla station medger denna detaljplan en bygg rätt för kontor/service. Bygg rätten är i dagsläget outnyttjad. Detaljplan 451 har genomförandetid till 2018. För övriga planer har genomförandetiden gått ut.

Den nya detaljplanen ersätter de delar av ovan beskrivna detaljplaner som ligger inom det nya planområdet. Tillhörande fastighetsindelningsbestämmelser, ursprungligen fastställda som tomdelning, upphör också att gälla inom det nya planområdet.

### Trafikplaner

Danvikslösen är ett vilande planarbete inom både Nacka kommun och Stockholms stad. I Nacka kommun var fyra detaljplaner på samråd under 2005 och 2007. Planförslagen syftar till att möjliggöra utbyggnad av nya väg- och spårtrafikanläggningar längs gränsen mellan Nacka och Stockholm från Danvikstull i nordväst till Lugnets trafikplats med del av Värmdöleden, Värmdövägen och Sicklavägen i sydost.

Trafikverket planerar en Östlig förbindelse genom tunnel i Stockholmsområdet. Den Östliga förbindelsen ska ansluta till Södra Länken i tunnlar under Nobelberget. Detaljplaner för den tidigare planerade Österleden finns laga kraftvunna sedan mitten av 1990-talet och en ny förstudie togs fram 2006. Sedan sommaren 2012 arbetar Trafikverket med en åtgärdsvalsstudie (ny process enligt lag fr.o.m. 2013-01-01) för förbindelse och tillgänglighet mellan östra Stockholm, Lidingö, Nacka och Värmdö. Åtgärdsvalsstudien har varit på samråd under hösten 2013 och resulterar sannolikt i ett förslag till fortsatt arbete med en Östlig förbindelse. Trafikverket och Atrium Ljungberg äger mark öster om planområdet för Tvärbanan. Marken är tänkt att användas för etablering av bodar och byggteknisk utrustning under byggnation av en eventuell Östlig förbindelse.

### Reservat/Servitut

Södra hörnan av fastigheten Sicklaön 346:1 är belastad med ett servitut för kommunens fastighet Sicklaön 40:12 för anläggande av trafikanläggning.

En avloppstunnel löper i nordsydlig riktning genom planområdet och belastar Sicklaön 346:1 och 82:1. Den tillhör Fortum Värme AB och används för att pumpa renat avloppsvatten från Henriksdals reningsverk till Hammarbyverket i Hammarby Sjöstad där det omvandlas till fjärrvärme och sedan pumpas tillbaka till Henriksdal. Tunneln ligger på drygt 30 meters djup under havets medelnivå och har en area på 8m<sup>2</sup>. Till ledningsrätten för tunneln (akt 0182K-84/66) hör en skyddszon på 10 meter som sträcker sig från tunnelns tak och uppåt, där de tjänande fastigheterna inte får uppföra byggnad eller annan anläggning utan medgivande från ledningsrättsinnehavarna.

Planområdet går på Värmdövägen över ett reservat för Östlig förbindelse. Reservatet innebär att anläggande av allmän vägtunnel inte får hindras genom exempelvis schaktning under +12 respektive +14 meter över nollplanet (RH2000). Planerna för östlig förbindelse innebär också att marken öster om Uddvägen är reserverad för etablering av bodar och teknisk utrustning under en eventuell byggnation. Det innebär att planläggning för



permanent bebyggelse på Sicklaön 83:32 och 83:3 inte kan påbörjas förrän slutgiltigt beslut om Östlig förbindelse fattas.

Detaljplanen bedöms inte påverka varken VA-tunneln eller vägreservatet, men de skyddas i detaljplanen med en bestämmelse om lägsta nivå för schaktning och varsamhet vid sprängnings- och byggnadsarbeten.

### Andra projekt som berör planen

Området berörs av flera pågående projekt och planprocesser som ska beaktas, t ex Danvikslösen (vilande), Kontor Uddvägen (Sicklaön 346:1), Nobelberget, Sickla Front (Kinnarpsplanen, Sicklaön 83:32), de sista etapperna av utbyggnaden av Hammarby sjöstad inom Stockholms stad, liksom Sicklaön 82:1 (Klinten) som har fått positivt planbesked, vilket innebär att kommunen ska påbörja en planprocess och därigenom utreda lämplig utformning av bebyggelse för kontor, andra verksamheter och möjligen en andel bostäder. Därtill bör nämnas att Trafikverket planerar en ombyggnation av Järlaleden för att minska köer och olyckor på denna. Den planerade upprustningen av Saltsjöbanan, ombyggnationen av Slussen och pågående planering av tunnelbanans förlängning till Nacka är också viktiga att beakta för att uppnå en sammanhängande och fungerande stadsdel. 2013 års Stockholmsförhandling resulterade i att tunnelbaneutbyggnaden till Nacka kommer utgöras av en förlängning av tunnelbanans blå linje från Kungsträdgården, med stationer vid Sofia, Hammarby kanal, Sickla, Järla och Nacka C.

### Kulturhistoriska intressen

Planens sträckning ligger inte inom område av riksintresse för kulturmiljövården. Inga kända fornlämningar berörs av projektet. Däremot omges fastigheten av två enskilda byggnader av kulturhistoriskt intresse, utpekade i bl.a. kommunens kulturmiljöprogram (s. 277). De berörs inte av projektet direkt, men har anknytning till platsens historia och har värden för närmiljön.



*Utsigtsbild mot Fanny Udde tagen före sjösänkningen 1918*



*Villa Fanny Udde*

Namnet Fanny Udde härrör från den udde i Hammarby sjö som fanns på platsen fram till sjösänkningen 1918. Sommarnöjet Fanny Udde byggdes 1877 av bagarmästaren Anders Richard Westerdahl, som enligt tidens sed hade döpt stället efter hustrun. Villan Fanny Udde, med detaljer i s.k. schweizerstil och rester av dess park finns kvar strax öster om planområdet på Uddvägen.

I nordväst angränsar planområdet till en äldre industrifastighet (Sicklaön 82:1) som omfattar en f.d. färgfabrik, kallad Klinten, med kulturhistoriskt värde. Byggnaden fick sin nuvarande

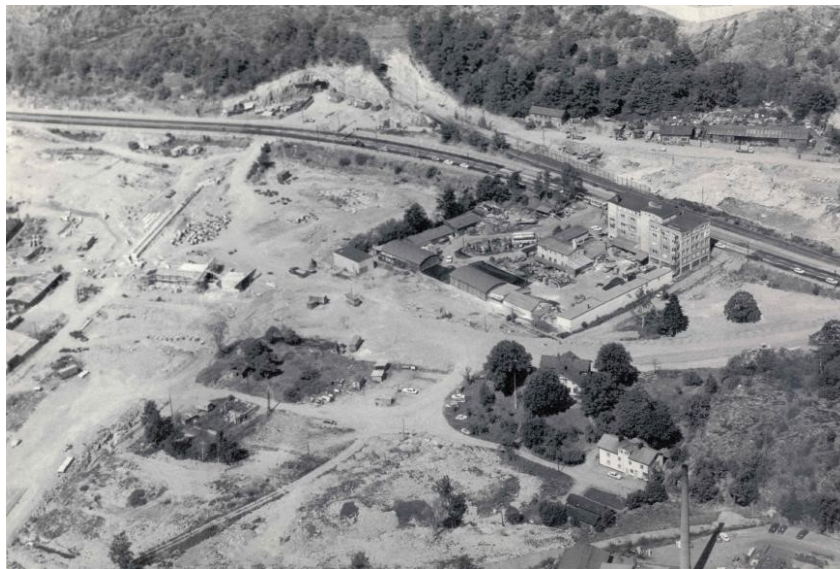
**NACKA**  
KOMMUN

karaktärsfulla färgsättning i början av 50-talet. Den rutmönstrade färgfältsindelningen anknäver till 1950-talets vurm för geometriska fasaddekor, men var samtidigt en tydlig reklampelare för verksamheten. För många är byggnaden en välbekant profil, då den syns både från motorvägen till Nacka/Värmdö och från Värmdövägen som utgör entrén till Sickla.



*Färgfabrikens 1950-talsfasad mot Värmdövägen*

Längs Tvärbanans sträckning finns en ramp för gående och cyklister till Värmdövägen, alldeles intill färgfabrikens östra gavel. Rampens ålder är okänd, men den kan ha tillkommit redan på 1930-talet då husets nedre del byggdes, men den kan också vara från 1950-talets utbyggnad. Den har en omsorgsfull murad sida mot byggnaden med bevarat äldre landsvägsräcke.



*Fanny Udde på 1960-talet. 1800-talsvillans tak syns bland träden söder om färgfabrikens inhägnade område, rester av udden till vänster. Lugnets trafikplats och Värmdöleden var ännu inte byggda*

Sickla station är en av Saltsjöbanans stationer som saknar stationsbyggnad. I kulturmiljöprogrammets förhållningssätt för Saltsjöbanan anges att ”alla förändringar ska föregås av omsorgsfull och kvalificerad projektering så att kulturvärden beaktas när det



**NACKA**  
KOMMUN

gäller stationsmiljöer, enskilda byggnader och anslutande kulturmiljöer”. Strax söder om stationen ligger den i kulturmiljöprogrammet utpekade kulturmiljön Sickla-Marcusplatsen (sid 166ff), en f d industrimiljö från sekelskiftet 1900 som var knuten till järnvägen.

### Riksintressen enligt 3, 4 och 5 kap Miljöbalken

Området berörs av riksintressen för kommunikationer i form av Saltsjöbanan, Sicklavägen (länsväg 260), Södra Länken och Värmdöleden, där de tre sistnämnda är statliga vägar och av riksintresse på grund av att de är länkar mellan det nationella vägnätet och Stadsgårdshamnen, en hamn av riksintresse. Även reservatet för framtida Östlig förbindelse klassas som riksintresse för kommunikationer och bör beaktas.

Planförslaget innebär inte att någon nu gällande miljö kvalitetsnorm överskrids. Se bilagd miljöredovisning.

### Mellankommunala intressen

Planområdet ligger i direkt anslutning till Hammarby Sjöstad och kommungränsen mot Stockholms stad. Planen i sig syftar till stor del att tillföra goda kopplingar och en harmonisk övergång mellan kommunerna så att någon gräns inte märks och stadsdelarna tillsammans utgör en helhet. De gemensamma intressena rör flera pågående stadsbyggnadsprojekt som tillsammans bär på viktiga intressen i skala och arkitektoniska uttryck, om trafiklösningar i korsningen över Sicklavägen samt användningen av ny bebyggelse.

### Området idag

#### *Topografi, vegetation, geologi och markföroreningar*

Planområdet utgörs till stor del av gatumark och andra hårdgjorda ytor. Från kommungränsen till slutet av Uddvägen dras spåret i relativt plan gatumark. Från Uddvägens slut i norr till Värmdövägen är nivåskillnaden ca 6,5 m. Sträckan längs Värmdövägens södra kant sluttar lätt och omfattar en del träd i varierande storlek och annan växtlighet.

I de sydvästra delarna av planområdet är det delvis relativt dåliga grundläggningsförhållanden, framförallt på den södra delen av Uddvägen. Gatan har här satt sig och grundläggningsförstärkning har genomförts för att kunna hålla gatan i drift och för att inte skada ledningar i gatan (se rubrik tekniska förutsättningar). I övrigt ligger planområdet till stor del på berg och bärigheten är god.

Uddvägen ligger på gammal industrimark och det finns kända föroreningar i både norra och södra delen av vägens sträckning. Vid tidigare undersökningar har oljeföroreningar indikerats, men inga laboratorieanalyser har utförts. Att anpassa Uddvägen för Tvärbanan innebär att schakt blir aktuell i den befintliga fyllningen och därför ska miljöprovtagning utföras för kontroll innan utbyggnad.

#### *Befintlig bebyggelse*

Fastigheten Sicklaön 346:1 är idag bebyggd med en tre till fyra våningar hög kontorsbyggnad från tidigt 1980-tal. I pågående planarbete för fastigheten Sicklaön 346:1 (Kontor Uddvägen) förutsätts att den nuvarande hyresgästen flyttar och befintlig byggnad rivs till förmån för mer omfattande kontorsbebyggelse med viss handel. I södra delen låg tills nyligen en obemannad bensinstation. Avflyttning och rivning skedde under 2013.



NACKA  
KOMMUN

Marksanering har genomförts. På Sicklaön 83:32 söder om spårområdet är Atrium Ljungbergs kontorsbebyggelse "Sickla front" under uppbyggnad och inflyttning är planerat till 2014. Byggrätten tillåter kontor och handel delvis i åtta våningar.

Södra delen av Trafikverkets fastighet Sicklaön 83:3 är bebyggd med en garage- och kontorsbyggnad intill Uddvägen. Byggnaden omgärdas av en större asfalterad uppställningsyta, en långsträckt carport samt en in- och utfart till drift- och underhållstunnel för Södra Länken. Den norra delen är upplåten för tre paviljongbyggnader i två våningar, för studentbostäder med tidsbegränsade bygglov (går ut 2015), tillhörande cykelställ, mindre förrådsbyggnader och parkeringar. En fjärde byggnad med studentbostäder sträcker sig över gränsen till fastigheten Sicklaön 83:32,2 som också är upplåten för studentbostäder i samma form. Utöver den delade byggnaden omfattar fastigheten fyra paviljongbyggnader i tre till fyra våningar. Intill Uddvägen på samma fastighet står villa Fanny Udde, 1800-talsvillan som beskrivs under kulturhistoriska intressen.



*Tillfälliga studentbostäder på Uddvägen*

Fastigheten Sicklaön 82:1 nordväst om Uddvägens slut omfattar bland annat den industribyggnad som går under benämningen Klinten och beskrivs under kulturhistoriska intressen. I övrigt utgörs fastigheten av en större lagerlokal samt mindre förrådsbyggnader och uppställningsytor närmast Uddvägen.

Fastigheterna Sicklaön 363:2 och 363:3 omfattar hotellverksamhet i form av sammanlänkade hotellbyggnader som sammanlagt upptar ca 2300 m<sup>2</sup> och vars högsta del uppgår till 11 våningar. Bebyggelsen är indragen ca 20 meter från Värmdövägen och omgärdad av parkeringar och p-hus.

Sickla station beskrivs under kulturhistoriska intressen. Ytan söder om denna tillhör Sicklaön 83:22 och utgörs idag av parkeringsytor till Sickla köp kvarter, men innefattar i gällande detaljplan en byggrätt för kontor och service.

#### *Service*

Planområdet sträcker sig mellan Sickla köp kvarter och Hammarby Sjöstads serviceutbud med kultur, utbildning, butiker, restauranger mm.

Projektet syftar till att tillföra en viktig koppling till kollektivtrafiken. Den kommer i sig att både lokalt och regionalt öka tillgängligheten till service såsom handel, skola, kultur och arbete.

*Biltrafik*

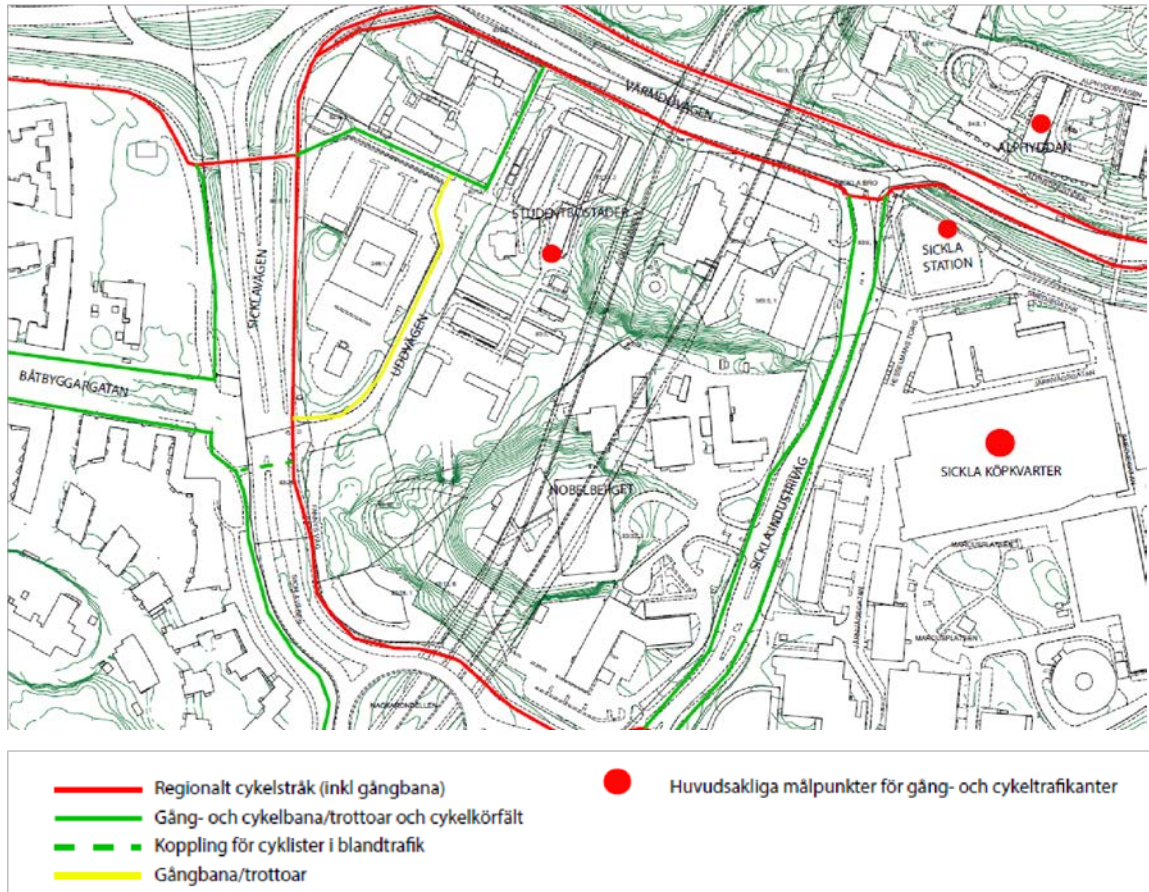
Tvärbanans förlängning från Sickla Udde kommer att korsas Sicklavägen, en huvudled som utgör del av riksväg 260 och knyter samman Järla och Sickla köp kvarter med Värmdövägen och Stockholms innerstad. En trafikutredning har genomförts (Uddvägen trafikutredning, Ramböll, 2014-02-03). Hastigheten på Sicklavägen är 50 km/h och trafikmängderna (vardagsdygnstrafik, vmd) är 2013 ca 17300. Uddvägen, en mindre återvändsgata, bedöms samma år ha en trafikmängd på ca 500 vmd. Samma utredning visar att trafikmängden uppgår till ca 8500 på Värmdövägen (mellan Trafikplats Lugnet och Sickla industriväg) och 6500 på Sickla industriväg. Den allmänna trafiken följer regionens dygns- och veckovariationer med störst trafik in mot Stockholm måndag till fredag morgon och ut från Stockholm eftermiddagar på vardagar.

*Partering*

I dagsläget är det parkeringsförbud längs Uddvägen och i dess vändplats. Längs Värmdövägen tillåts inte heller någon sidoparkering. Parkering i anslutning till området sker huvudsakligen på kvartersmark. Den outnyttjade byggrätten söder om Sickla station används idag som provisorisk parkering.

*Gång- och cykeltrafik*

Den aktuella delen av Nacka kommun utgör en viktig nod där cykelbanor från olika delar av kommunen knyts samman och leder in till Stockholm. Planområdet berör i första hand den del av det regionala gång- och cykelstråket (Värmdöstråket) som går längs Värmdövägen och under Sicklavägen och vidare genom Hammarby Sjöstad. Ältastråket berörs där cykelbanan korsar Uddvägen innan den länkas samman med Värmdöstråket vid tunneln till Hammarby Sjöstad. Uddvägen har endast enkelsidig trottoar. Från Uddvägens slut i norr går en gång- och cykelväg västerut mellan fastighet Sicklaön 346:1 och 82:1 till tunneln under Sicklavägen, samt en gång- och cykelväg med stor lutning öster om Sicklaön 82:1 upp till Värmdövägen. Kartan nedan redovisar utöver strukturen på det befintliga gång- och cykelvägnät även dagens huvudsakliga målpunkter för gång- och cykeltrafiken.



### Kollektivtrafik

Saltsjöbanan med Sickla station och Tvärbanans Sickla Udde ligger i anslutning till planområdet.

Såväl Värmdövägen, Sickla Industriväg som Järlaleden trafikeras av ett flertal busslinjer. Hållplatsen Sickla bro trafikeras av ett flertal busslinjer med destinationer i olika delar av Nacka och Värmdölandet. Buss 71 trafikeras sträckan Slussen - Jarlaberg. Sedan sommaren 2005 trafikeras buss 74 sträckan Mariatorget, Skanstull, Hammarby Sjöstad, Sickla Köp kvarter till hållplatsen på Järlaleden söder om affärsbyggnaden ”Magasinet”.

### Teknisk försörjning

Vatten-, spillvatten- och dagvattenledningar finns utbyggda i vägarna inom och i anslutning till planområdet. Kommunens huvudmottagning (tryckstegringsstation) av vatten finns på fastighet Sicklaön 82:3 strax väster om Uddvägen. Distributionsledningar till kommunens vattentorn på Sicklaön liksom kommunens huvudspillvattenledning korsar eller går intill föreslaget planområde. Förbindelserna är avgörande för Sicklaöns spillvattenavledning och vattenförsörjning.

Planområdet berörs på några platser av ledningsnätet för fjärrvärme och optofiber/kabel-tv. Ledningar för el och tele finns längs i stort sett hela planområdet.

## 3. Planförslag

### Nya byggnader

Planen utgörs i huvudsak av spårområdet för Tvärbanan. Utöver tillhörande trafikaneläggningar medför planen en teknikbyggnad på ca 35 m<sup>2</sup> som ska försörja Tvärbanan med teknikutrustning för tele- och signalsystem mm. Byggnaden placeras på





biytan direkt väster om Tvärbanans kurva vid Uddvägen/Värmdövägen. Marken ägs av kommunen. Därutöver tillkommer väderskydd och liknande på nya hållplatsen vid Sickla station.

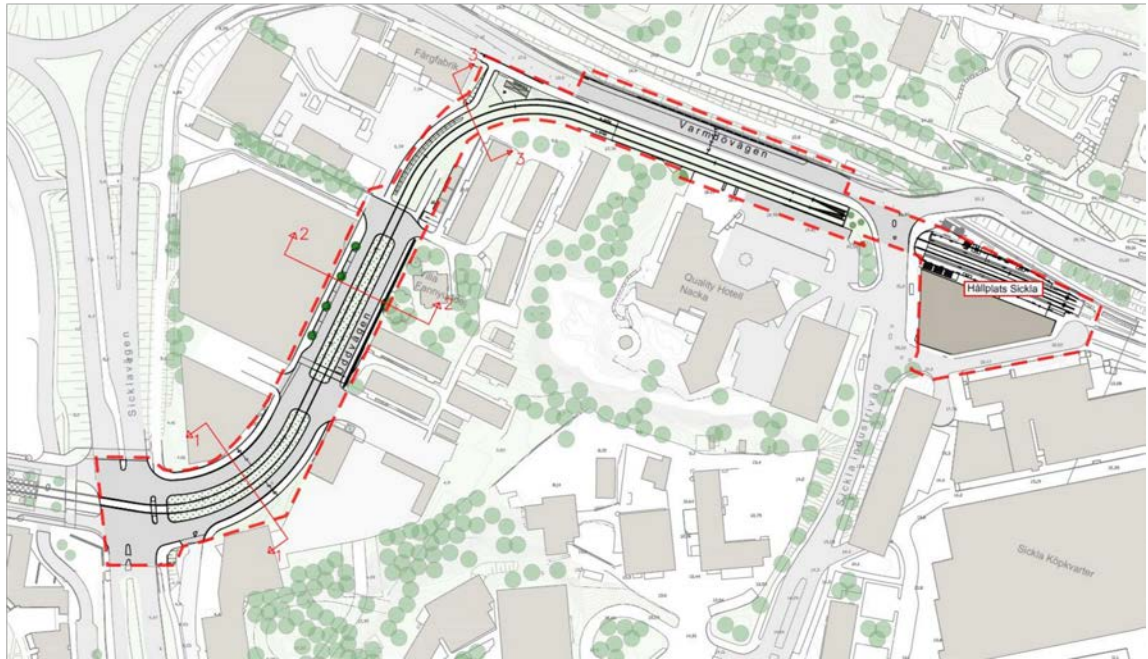
I gällande detaljplan (DP 451) har fastighet Sicklaön 83:22 en outnyttjad byggrätt som i dagsläget används för ytparkering. Byggrätten utgör en yta på ca 1270 m<sup>2</sup> och medger bebyggelse för centrumändamål, exempelvis kultur, kontor, hantverk mm, med en totalhöjd över nollplanet på 38 m (RH00). I och med spårområdets intrång på fastigheten försvinner en del av byggrätten. I föreslagen plan skjuts därför denna byggrätt till ett nytt läge för att bibehålla samma yta som i gällande detaljplan. Den mark som tas i anspråk av justeringen är i gällande detaljplaner delvis prickad kvarterersmark (DP451), delvis allmän platsmark (S347). Byggrätten föreslås få en yta och tillåten totalhöjd över nollplanet som motsvarar den i gällande detaljplan (DP 451). På samma sätt som byggrätten i gällande detaljplan anpassats till Saltsjöbanans station ska den i detta planförslag anpassas till Tvärbanan för att säkerställa god tillgänglighet och en trivsam stationsmiljö. Även gestaltningen ska följa riktlinjerna i gestaltungsprogrammet för detaljplan 451 för Sicklaön 83:22 m.fl. Sickla Köp kvarter och del av Sickla Industriområde. Byggnaden ska utgöra en ny representativ front mot Sickla station och omgivande gaturum, samtidigt som den samspelar med befintlig bebyggelse genom exempelvis enhetlig skyltning och belysning och genom att knyta an till industritraditionen i området där tegel, puts, plåt och glas och utgör dominerande material.



*Idéskiss på byggnad och stationsmiljö sett från Värmdövägen. Scheinwiller Svensson Arkitektkontor AB*

I förstudien av en framtida utbyggnad av tunnelbanan till Nacka redovisas att en station kommer att ligga i Sickla. Med tanke på det strategiska läget där flera kollektiva trafikslag knyts samman ses Sickla station som ett möjligt läge för en av tunnelbanestationens uppgångar. För att i denna detaljplan möjliggöra att en tunnelbaneuppgång anläggs inom ovan nämnda byggrätt utökas planbestämmelsen C med att även medge användningen *stationsändamål*. Detaljstudier/projektering av denna byggnad har i detta skede ännu inte påbörjats.

## Gator och trafik



*Situationsplan som visar planområdet och spåret i relation till angränsande vägar och bebyggelse. Markerade sektioner presenteras längre ner i detta kapitel.*

### *Spårvägen*

Tvärbanan sträcker sig i dagsläget mellan Sickla udde i Hammarby sjöstad och Solna centrum. Sträckan från Solna centrum till Solna station beräknas invigas sommaren 2014. Trafikförvaltningen planerar för en vidare utbyggnad av Tvärbanan till Helenelund via Kista, med planerad byggstart 2016.

Föreliggande detaljplan möjliggör en förlängning av spårsystemet, från Sickla udde till Sickla station i Nacka kommun.

Tvärbanan trafikeras av spårvagnar av låggolvstyp som mestadels går på egen banvall/spårområde men bitvis även i befintliga gator. Hastigheten varierar för olika sträckor, men Trafikförvaltningen planerar för hastigheter upp till 80 km/h där banan så medger. Inom aktuellt planområde kommer hastigheten som mest uppnå 50 km/h längs Värmdövägen.

Tvärbanan trafikeras normalt sett av dubbelvagnar och tar då 150 sittande och med stående inräknat drygt 210 resenärer totalt per tåg. Turtätheten mellan Sickla hållplats och Mårtensdal i Hammarby Sjöstad planeras vara ca 5-10-minuterstrafik.

Tvärbanan bedöms ha en stor betydelse för utvecklingen av Stockholms närförorter, vilket har visat sig i de stadsdelar som redan försörjs av spårvägen. För gällande område kommer



kollektivtrafikförsörjningen att förbättras avsevärt.

*Tvärbanan vid dagens ändstation Sickla Udde  
 Sickla station*

*Saltsjöbanan vid*

Spårdragningen i aktuell förlängning, i Uddvägens mitt och längs Värmdövägens södra sida, har bedömts vara den mest lämpliga med hänsyn tagen till gatu- och spårutformning i relation till omgivande miljöer, trafik och verksamheter. Till följd av anläggningens utbredning, erforderliga kurvradier etc. innebär en spårplacering i Uddvägens mitt bl.a. det samlat minsta intrånget på intilliggande fastigheter.

#### *Övrig kollektivtrafik*

Tvärbanan fyller en viktig funktion genom att knyta samman Stockholms radiella kollektivtrafiklinjer som förbinder innerstaden med förorterna. Det är därför viktigt att kopplingarna till bussar, tunnelbana mm görs så enkla, bekväma och tydliga som möjligt. För Tvärbanans hållplats Sickla kommer den viktiga relationen vara mot Saltsjöbanan och busshållplatsen vid Sickla bro och Sickla station på Sickla industriväg. Goda bytesmöjligheter mellan färdmedlen är en viktig förutsättning för att tvärbanan ska fylla sin funktion. Förlängningen av Tvärbanan ska med sin anslutning till Sickla station inte äventyra en framtida utveckling av Saltsjöbanan. I maj 2013 fattade Stockholms läns landstings trafiknämnd beslut om att rusta upp Saltsjöbanan. Upprustningen innebär en modernisering och anpassning till gällande myndighetskrav avseende säkerhet, buller mm. Åtgärderna ska genomföras 2014 – ca 2018. Livslängden för den upprustade banan blir 4060 år. 2013 års Stockholmsförhandling resulterade i att tunnelbaneutbyggnaden till Nacka kommer utgöra en förlängning av tunnelbanans blå linje från Kungsträdgården, med stationer vid Sofia, Hammarby kanal, Sickla, Järla och Nacka C. Detta innebär att även tunnelbanan kommer att ha en uppgång i anslutning till Sickla station.

#### *Sickla station*

Vid Tvärbanans ändhallplats vid Sickla station, kommer banan att ansluta till Saltsjöbanan samt de bussar som trafikerar Värmdövägen och Sickla industriväg.





*Illustration över Sickla station och byggrätten i söder. GRID Arkitektur AB och Scheviller Svensson Arkitektkontor AB*

I direkt anslutning till Tvärbanans nya hållplats vid Sickla station föreslås en byggrätt för centrumändamål (läs avsnitt Nya byggnader). Bygganden lokaliseras i anslutning till den södra plattformen och kommer att utgöra en viktig del av hållplatsmiljön, sett till verksamheter, entréer, fasadutformning och tillgänglighet för resenärer. Byggnaden ska innehålla en allmän hiss som på ett tillgängligt sätt kopplar samman plattformen med Sickla industriväg. Vidare kommer trappor koppla samman båda plattformarna med Sickla industriväg i hållplatsens västra ände. Det redan från början fullt tillgängliga alternativet att röra sig från hållplatsens östra ände till Sickla industriväg, via lokalgatan Smedjegatan söder om byggrätten, finns både före som efter byggnadens färdigställande.

Bytet för resenärer mellan Tvärbanan och bussar kommer ske till två busshållplatser. Till busshållplats Sickla station på Sickla industriväg är det cirka 40 respektive 100 meter. Till busshållplats Sickla bro är det cirka 120 respektive 160 meter. Att flytta busshållplatserna på Värmdövägen (hållplats Sickla bro) närmare korsningen med Sickla industriväg är ej möjligt pga. Värmdövägens linjeföring samt bredd vid den aktuella platsen. För att stärka denna koppling studeras däremot möjligheten att på ett tydligare sätt nyttja gångbron öster om hållplatserna och på så sätt skapa en kompletterande anslutning. Kopplingen mellan busshållplatsen och Tvärbanan kommer också göras tydligare med information till resenärerna.

Hållplatsen vid Sickla station inklusive dess anslutning till omgivningen utformas för att uppnå krav på tillgänglighet, trygghet och säkerhet i enlighet med t.ex. ”RiTill – SL:s riktlinjer för äldre och resenärer med funktionsnedsättning” samt ”RiStation - SL:s riktlinjer för utformning av SL-trafikens fasta kundmiljöer”. Dessa innebär bl.a. att hållplatsen utformas för att uppfylla väsentliga egenskapskrav i fråga om tillgänglighet och användbarhet för personer med nedsatt rörelse- eller orienteringsförmåga. Utöver tillgänglighetsanpassning kommer hållplatsen också att utrustas med taktila ledstråk, digitala skyltar för trafikinformation, upplysta väderskydd, bänkar mm.

Fallskyddsstängsel kommer att uppföras på platser med risk för fall från höga höjder. På platser med farlig närhet till kontaktledning uppförs beröringsskydd. För att motverka att



NACKA  
KOMMUN

personer springer över spåren mellan plattformarna och på identifierade utsatta platser, kommer stängsel att anordnas.

Stationen kommer att utgöra en viktig knutpunkt i kollektivtrafiken för ett stort antal resenärer. En omsorgsfull gestaltning med konstnärlig utsmyckning är därför angelägen för att berika stationsmiljön. Med samspelande detaljer i murar, räcken och övrig utrustning nås en estetiskt tilltalande miljö. Tunnelmynningens betongväggar föreslås bekläs med ribbverk, som med sin kulör och textur lättar upp dessa samt utgöra klotterskydd. Den konstnärliga gestaltningen kommer att bli föremål för vidare diskussion i fortsatt projektering i samarbete med Kultur- och utbildningsenheten och andra berörda parter, så som Trafikförvaltningen.

Cykelparkeringar kommer att anläggas i anslutning till hållplatsen, förslagsvis direkt öster om den södra plattformens stoppbockar.

### *Biltrafik*

Tvärbanan kommer inte att gå i samma körfält som biltrafiken, utan separat antingen i gatans mitt eller vid sidan om. På så sätt främjas de olika trafikslagets framkomlighet. Korsningen Båtbyggargatan/Uddvägen och Sicklavägen utgör dock en konfliktpunkt där biltrafik och spår möts i samma plan. En trafikutredning har genomförts av Ramböll (PM Uddvägen trafikutredning, 2014-02-03). Utredningen baseras på beräkningar och simuleringar gjorda med hänsyn tagen till den etappvisa bebyggelseutvecklingen i närområdet och den trafikökning denna föranleder. Utredningen visar att korsningen har tillräcklig kapacitet även efter en förlängning av Tvärbanan genom korsningen och beräknat full utbyggnad av kontor, handel etc. längs Uddvägen.

Uddvägen förblir en lokalgata utan genomfart för biltrafik, men rustas till en högre kapacitet än dagens. På Uddvägen går Tvärbanan i gatans mittremsa, som förses med gräs. Tvärbanan kommer längs Uddvägen att förses med två spårpassager i plan. Detta innebär förvisso fordonsrörelser över spår, men med erfarenhet från Tvärbanan i övrigt och från andra spårvägslinjer i kombination med studier av både trafikkapacitet och risk, har detta konstaterats fungera tillfredställande. Passagerna utformas med hänsyn till angöring till angränsande fastigheter och på dem befintliga liksom planerade verksamheter. Biltrafiken på Uddvägen bedöms öka till följd av exploateringen på exempelvis Sicklaön 346:1 och 82:1, men i och med den kapacitetsökning som upprustningen och breddningen av Uddvägen innebär, bedöms trafiktillskottet inte orsaka kapacitetsproblem på Uddvägen eller i korsningen Uddvägen/Sicklavägen. För att inte försämra Tvärbanans framkomlighet kommer spårvagnen att begära prioritet i korsningarna. Spårpassagerna förses med erforderliga säkerhetsanordningar mm utifrån beräknad trafikbelastning från bil- gång- och cykeltrafik.

Längs Värmdövägen går spåret separat i ett betongtråg för att före anslutningen till Sickla station gå ner under Sickla Bro. Lösningen innebär inga konflikter mellan spår och biltrafik.



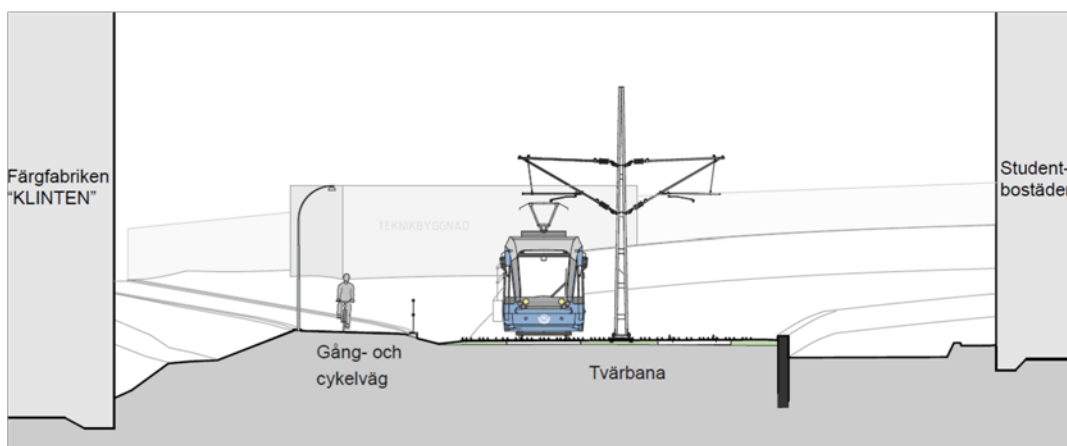
*Illustration av tråget längs Värmdövägen och Tvärbanans nedfart under Sickla industriväg. GRID Arkitektur AB*

Kvartersgatan Smedjegatan, söder om byggrätten, kommer likt idag även fortsättningsvis användas av biltrafikanter som ska nå parkeringshuset direkt öster om planområdet. Vändplanen kommer även att fungera som angöringsplats för färdtjänst och taxi.

#### *Gång- och cykeltrafik*

Det regionala gång- och cykelstråket ligger kvar längs Värmdövägens södra sida. För att ge plats åt betongträget skjuts bilkörfält och gång- och cykelbanan norrut mot Saltsjöbanan. Av denna anledning omfattar detaljplanen här hela gaturummet som har skjutits närmre Saltsjöbanan. Det utökade gaturummet möjliggör en eventuell breddning av gång- och cykelbanan. Gällande cykeltrafiken västerut leds de stora flödena precis som idag på stråket utanför kvarteret längs Värmdövägen och Sicklavägen, men möjligheten till en framtida koppling via Nobelberget till Sickla köpvarter ses som önskvärd och hålls öppen för vidare diskussion.

Uddvägens södra del förses med separat gång- och cykelbana på båda sidor. Den norra delen av gatan får dubbelsidig trottoar, medan cykeltrafik sker i cykelkörfält i gatan. Kopplingen för gång- och cykeltrafik mellan Uddvägens vändplan och Värmdövägen kommer finnas kvar.



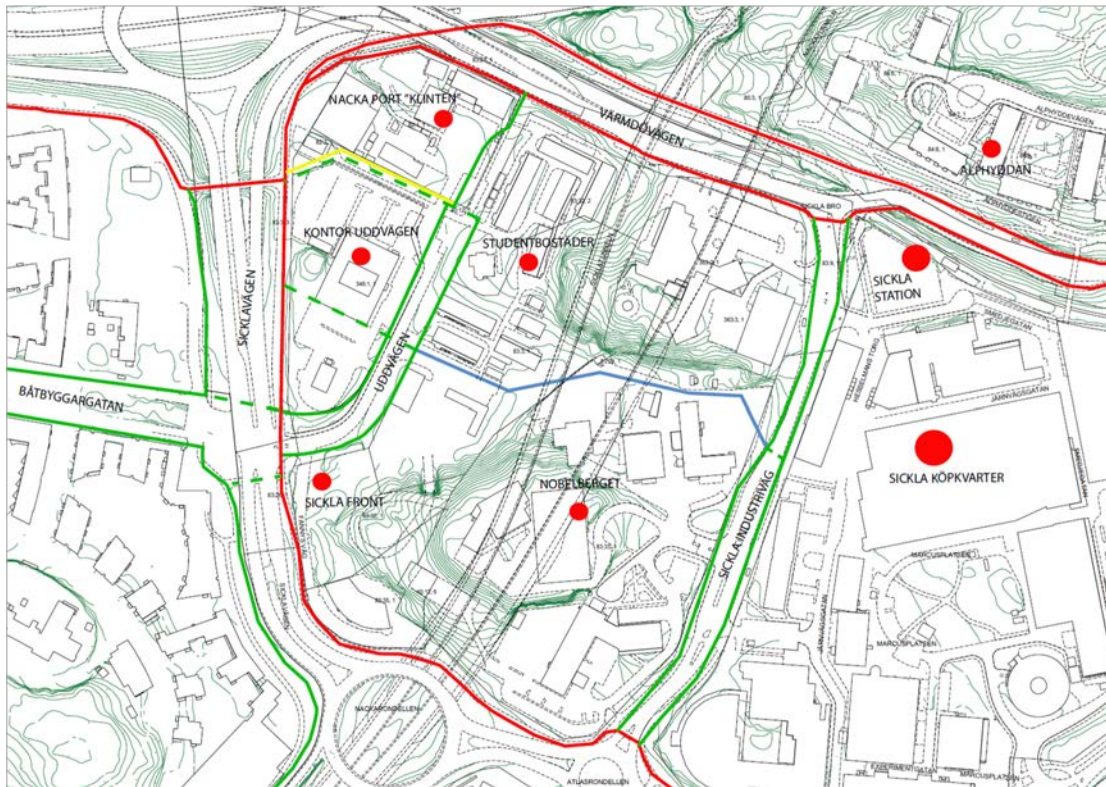
NACKA  
KOMMUN

## Sektion 3. Gränssnittet mellan Tvärbanan, gång- och cykelväg och "Klinten" Sicklaön 82:1. GRID

Arkitektur

AB

Cykelparkering kommer att anordnas i anslutning till hållplatsen, förslagsvis direkt öster om den södra plattformens stoppbockar. I kartan nedan redovisas den planerade strukturen för gång- och cykeltrafik då detaljplanen för Tvärbanan är genomförd. Kartan visar också de platser i området som beräknas utgöra viktiga målpunkter för gång- och cykeltrafiken till följd av pågående eller kommande planarbeten i området.



- |   |  |
|---|--|
|  Regionalt cykelstråk (inkl gångbana)          |  Planerad framtida gång- och cykelväg                   |
|  Gång- och cykelbana/trottoar och cykelkörfält |  Huvudsakliga målpunkter för gång- och cykeltrafikanter |
|  Koppling för cyklister i blandtrafik          |  |
|  Gångbana/trottoar                             |  |

### Gestaltning av gatumiljö

Tvärbanan blir ett nytt inslag i en stadsmiljö som idag domineras av stora parkeringsytor, lätt industri och trafikleder. Området kring Uddvägen är under stor förändring med pågående planer och projekt. Tillsammans med omstruktureringar och ny bebyggelse kommer Tvärbanan skapa ett nytt stadslandskap. Tvärbanan blir ett karaktäriserande element i området och det är därför av stor vikt att gatumiljön utformas på ett sätt där spåren inte utgör en allt för stor barriär, fysiskt eller visuellt.

Gällande spårets förlängning från Båtbyggargatan längs Uddvägen är avsikten att följa strukturen i Hammarby sjöstad, där spårväg i stadsmiljö går i gatans mitt och angränsande fastigheter på vardera sida möter ett öppet gaturum. Planförslaget innebär en ombyggnad av Uddvägen parallellt med spårvägens utbyggnad. Uddvägens anslutning mot Sicklavägen flyttas norrut för att skapa en rätvinklig korsning mot Båtbyggargatan. Den södra delen av Uddvägen förses med separat gång- och cykelbana på båda sidor, medan den norra delen får dubbelsidig gångbana samt cykelkörfält. Gatan förses med ett körfält för biltrafik i





NACKA  
KOMMUN

vardera riktning, med undantag för vid anslutningen till Sicklavägen där en extra fil behövs för effektiv högersväng. Spårområdet som utgör gatans mittremsa får en bredd på drygt 10 meter och förses med gräs. Spårområdet markeras med kantsten och överpassering ska ske vid anordnade övergångsställen.

Utöver uppdelningen trafikslagen emellan är gestaltningen viktig för hur gatumiljön och spåranläggningen upplevs. Det är därför en målsättning att bibehålla befintlig vegetation längs gatan i så stor utsträckning som möjligt, både för att värna om biologiska och estetiska värden. För att kompensera för den vegetation som tas bort ska träd planteras mellan kantstensparkeringarna på Uddvägens västra sida, liksom på andra platser där det vid projektering visar sig möjligt. Grönska tillförs också gatumiljön genom att spårområdet längs Uddvägen förses med gräs. Höjdskillnaden mellan Uddvägen och befintlig marknivå vid villa Fanny udde avses att tas om hand av en lägre mur och växtbeklädd slänt.

Till gestaltningen hör också enhetlig och estetiskt avvägda lösningar för markbeläggning. Längs gång- och cykelbanan på södra Uddvägen ska de två trafikslagen skiljas åt genom olika markbeläggning. För att angränsande entrémiljöer ska vara trygga ska fält för

gångtrafikanter ligga närmst husfasaderna.



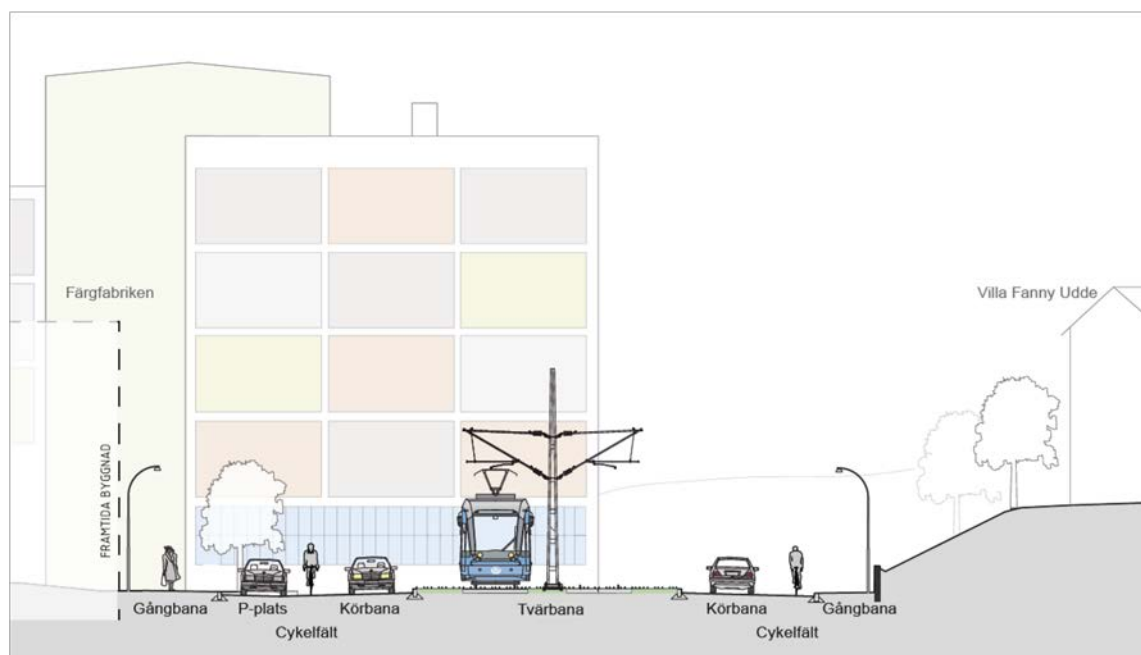
*Exempel från lilla Essingen på hur cykel- och gångtrafik skiljs åt med hjälp av markbeläggning*

Gatubelysningen ska uppfylla sina praktiska syften i säkerhet och trygghet, men också utgöra en estetisk aspekt i gestaltningen av gatumiljön. På Uddvägen planeras gatubelysningen stå i gångbanans ytterkant på vardera sida och därifrån belysa hela gatans bredd. Se sektionsbild nedan. Längs Värmdövägen planeras gatubelysningen till stolpar längs stödmuren mellan körbanan och Saltsjöbanan.





*Sektion 1. Utformning av södra Uddvägen, vy mot Sicklavägen. GRID Arkitektur AB*



*Sektion 2. Utformning av norra Uddvägen, vy mot Värmdövägen. GRID Arkitektur AB*

Längs Värmdövägen går spåret i ett separat tråg längs gatans södra sida. Direkt norr om denna går gång- och cykelbana likt idag. För att ge utrymme åt betongtråget och samtidigt ta höjd för en eventuell breddning av gång- och cykelbanan måste Värmdövägen längs en sträcka flyttas ett stycke norrut mot Saltsjöbanan. Längs denna sträcka inrymmer planområdet hela gaturummet som i och med planförslaget tillåts gå närmre Saltsjöbanan.

Mellan Uddvägens sydligaste del och Sicklaön 83:32 föreslås en markremsa bli kvartermark för att möjliggöra lastinfart/varuintag till bebyggelsen på ovan nämnd fastighet. Sicklaön 83:32 ingår i DP 390 och har i den markanvändningen KH, kontor, butiker, restaurang, utställningslokaler mm. Markremsan tillskrivs därför denna markanvändning för att på så sätt tydligt korrespondera med DP 390 och fastigheten den ska tjäna. En utredning av ytan

**NACKA  
KOMMUN**

måste genomföras för att avgöra vilka åtgärder som blir nödvändiga för att marken med underliggande ledning ska vara körbar.

### *Parkering*

Tvärbanan som sådan kommer inte generera fler bilister och ökar därför inte behovet av parkeringsplatser. Ett fåtal parkeringsplatser för korttidsparkering anordnas längs en del av Uddvägen. Det huvudsakliga behovet av parkering för intilliggande och pågående projekt ska tillgodoses inom respektive fastighet.

För byggrätten söder om Sickla station gäller på samma sätt som i gällande DP 451 att parkering ska ordnas inom fastighet och redovisas enligt följande riktvärden:

- 50-60 platser per 1 000 m<sup>2</sup> BTA för dagligvaruhandel
- 20-40 platser per 1 000 m<sup>2</sup> BTA för galleria-, volym- eller sällanköpshandel
- 15-20 platser per 1 000 m<sup>2</sup> kontor, gym, utställningar mm
- 10-15 platser per 1 000 m<sup>2</sup> BTA för restauranger
- 2-5 platser per 1 000 m<sup>2</sup> BTA för undervisning, kultur, biografer mm

I DP 451 anges att fristående bedömningar ska göras i varje enskilt fall beroende på vilken typ av verksamhet som planeras. Möjligheten till dubbelutnyttjande upp till 50 % av platser för kontor dagtid vardagar och handel kvällar och helger samt så kallad flytande parkering ska kunna tillgodoräknas. Den fristående bedömningen ska i synnerhet tillämpas på denna byggnad, som i och med sitt läge blir en integrerad del av stationsmiljön vartill kollektiva färdssätt ska vara dominerande.

Gällande hotellfastigheten Sicklaön 363:2 finns idag en utfart från fastighetens parkering mot Värmdövägen som är planstridig. Denna tas bort då tillfart ska ske via Sickla industriväg.

### **Tillgänglighet**

I enlighet med Trafikförvaltningens riktlinjer för tillgänglighet, Ri-Till, ska den nya hållplatsen vid Sickla station utformas så att den är tillgänglig för personer med funktionsnedsättning. Även nya övergångar, anslutningsvägar och liknande ska utformas med hänsyn till funktionsnedsattas behov. På – och avstigning mellan fordon och plattform sker med plant insteg enligt Trafikförvaltningens krav. Kontrastmarkeringar och taktila stråk ska finnas på plattformarna. Vagnarna är anpassade efter Trafikförvaltningens krav på tillgänglighet.

### **Mark och växtlighet**

Utbyggnaden av spårvägen kommer att innebära en del utjämning av marken. Schaktning och utfyllnad kommer att ske både längs befintlig gata och på tidigare icke ianspråktagen mark. En justering av läget på Uddvägens utfart mot Sicklavägen blir nödvändig för att skapa en rät korsning där Uddvägen möter Sicklavägen/Båtbyggargatan på lämpligt sätt. Det innebär att det nya gaturummet kommer skära in på den idag gräsbeklädda slänten på Uddvägens norra sida.

I slänten mellan Uddvägen och Värmdövägen kommer markutjämning att ske. Den befintliga rampen för gångbana breddas med en spårbank.



För att landa i nivå med Sickla station kommer spåren att gå i betongtunnel under Sickla industriväg. Dagens topografiska förutsättningar bidrar till att en godtagbar lutning kan åstadkommas.

Sträckan längs Värmdövägen omfattar idag en del vegetation. Träd alltför nära spåret medför risk för lövhalka.

Längs norra Uddvägens östra sida intill Sicklaön 83:32 samt längs Värmdövägens södra sida fram till Sickla station kommer träd och buskage att påverkas och tas bort i varierande utsträckning. Det rör sig om sly av olika trädslag, men också om grupper av medelstora och större träd. Vegetationen intill Fanny Udde utgörs av bland annat parklind och bedöms vara både kulturellt betydelsefull och habitatmässigt karaktärsfull. Denna vegetation har stort värde för gatumiljön och ska påverkas i så liten utsträckning som möjligt. Däremot försvinner bland annat lönn, rönn och asp längs resterande sträcka. En målsättning är att behålla eller ersätta vegetationen i så stor utsträckning som möjligt. Träd/vegetation ska tillföras ytorna mellan kantstensparkeringarna på västra Uddvägen, runt det planerade teknikhuset vid Värmdövägen, liksom på platser som visar sig lämpliga under projekteringen. Någon form av vegetation ska även finnas vid stationsmiljön om det bedöms möjligt, exempelvis på ytan mellan Tvärbanans och Saltsjöbanans plattformar.

Längs Uddvägen förses spårområdet med gräs.

Grundvattenförhållanden och förekomst av markföroreningar har utretts, se rubrik Mark och växtlighet i kapitel 4. Konsekvenser av planen.

#### **Buller, vibrationer och stomljud**

Se rubrik Buller, vibrationer och stomljud i kapitel 4. Konsekvenser av planen

#### **Trygghet och säkerhet**

Se rubrik Trygghet och säkerhet i kapitel 4. Konsekvenser av planen.

#### **Dagvatten**

Dagvattenlösning för hela området ska hanteras i enlighet med Nacka kommuns dagvattenstrategi. Dagvatten ska så långt som möjligt återbördas till angränsande markområden. I annat fall tillämpas tekniska lösningar för att garantera lämpligt omhändertagande av dagvattnet i enlighet med dagvattenstrategin.

Trafikförvaltningen kommer i och med Tvärbanan att bli verksamhetsutövare på kommunens dagvattennät där Nacka kommuns dagvattenspolicy gäller.

Dagvattenavledningen från spårområdet ska projekteras på ett miljövänligt sätt i enlighet med Nacka kommuns dagvattenpolicy. En dagvattenutredning för området har tagits fram. Se rubrik Dagvatten i kapitel 4. Konsekvenser av planen.

#### **Teknisk försörjning**

##### *Vatten och avlopp*

Planen medför inget behov av utbyggnad av VA-nätet. Däremot berörs ett flertal ledningar längs spårsträckan och kommer att behöva flyttas eller skyddas. Nacka kommun har i samarbete med Stockholm stad och Stockholm vatten påbörjat en systemhandling för de nya vatten- och avloppsledningar som ersättning för de gamla ledningar som idag går från södra Uddvägen till Båtbyggargatan. Samordning av byte eller ledningsomläggning sker också med det angränsade stadsbyggnadsprojektet Kontor Uddvägen på Sicklaön 346:1.



Tvärbanans utbyggnad innebär också att vattenledningar läggs om med nytt läge, dels under Smedjegatan (Sicklaön 83:22) söder om Sickla station, dels längs spårområdet inom fastigheten Sicklaön 363:2 och Sicklaön 83:32. För att säkra ledningsrätten för allmänna underjordiska ledningar förses dessa ytor, som inte ska lösas in, med u-bestämmelser i detaljplanen.

Avloppstunneln tillhörande Fortum Värme AB skyddas i detaljplan genom bestämmelse om lägsta schaktningsdjup. Detsamma gäller för Stockholm vattens bergtunnlar under korsningen Sicklavägen/Uddvägen/Båtbyggargatan.

*El, tele, fjärrvärme etc.*

Planförslaget medför inga behov till anslutning till fjärrvärmenätet. Nacka energis transformatorstation på Uddvägens östra sida kommer att flyttas till angränsande fastighet Sicklaön 83:3 för att ge plats för gång- och cykelbana. Eventuell flytt/omläggning av andra ledningar sker i samarbete med berörda ledningsägare.

### Hållbart byggande

Nedan redovisas de indikatorer och åtgärder ur Nacka kommuns riktlinjer för hållbart byggande som pekats ut som extra viktiga och passande att arbeta mot i detta projekt. Syftet med att lyfta fram dem är att tydliggöra hållbarhetsarbetet och att underlätta uppföljningen under processens gång, från plan till genomförande.

#### *Hållbart resande*

- Bebyggelsen ligger nära kollektivtrafik med god turtäthet. För flerbostadshus och arbetsplatser är maxavståndet 400 meter. *Kommentar: Egentligen inte relevant i denna plan, men i närheten av Tvärbanan finns och planeras bostäder.*
- Området nås med och innehåller trygga och säkra gång- och cykelvägar. Gång- och cykelvägarna är tillgängliga för alla och lättorienterade.
- Tillgång till trygga och säkra infartsparkeringar för bil och cykel vid bra kollektivtrafiklägen finns. *Kommentar: I detta projekt arbetar vi med att trygga behovet av cykelparkering.*
- Förlängningen innebär att fler resealternativ skapas vilket ökar kollektivtrafikens attraktivitet. Tvärbanan får ett effektivare utnyttjande och spårtrafiksystemet blir tydligare och enklare att använda.
- En kombination av lösningar smed hiss, trappa och ramp, ska säkerställa smidiga och tillgängliga byten mellan Tvärbanan och Saltsjöbanan och bussarna på Värmdövägen och Sickla Industriväg.
- I samband med spårutbyggnaden ska gång- och cykelkopplingarna förstärkas i ett stråk mellan Sicklavägen och Värmdövägen via Uddvägen.

#### *En levande kulturmiljö*

- Inför planläggning har det gjorts en antikvarisk förundersökning för att klargöra vilka kulturhistoriska värden som finns i området.
- Vid åtgärder rörande t.ex. buller och energieffektivisering har man tagit hänsyn till kulturhistoriska och arkitektoniska värden och åtgärderna har skett med antikvarisk medverkan. *Kommentar: Se Buller, vibrationer och stömljud i kapitel 4. Konsekvenser av planen.*
- Åtgärder som påverkar landskapsbild har gestaltats med stor omsorg och med hänsyn till natur- och kulturvärden. *Kommentar: Frågan om hur skärningen med stödmur och räcke i villa Fanny uddes trädgård ska gestaltas i detalj, måste studeras närmare under projekteringen (ev beklädnad av betongen, räckets utformning, kulör m m).*



*Effektiv mark- och resursanvändning*

- En analys av projektets ekonomiska konsekvenser för kommunen och markägaren/exploatören är genomförd. *Kommentar: Analysen kommer att genomföras under projektets gång och framgår delvis av genomförandeaftalet.*
- En bedömning av ekosystemtjänsternas värde i förhållande till exploatering är genomförd. *Kommentar: En bedömning ska genomföras under projektets gång.*
- Projektet innebär att befintlig service, kommunikationer och tidigare kommunaltekniska investeringar utnyttjas väl.
- Projektet innebär att delar av området har marksanerats. *Kommentar: Där marken är förorenad ska nödvändiga åtgärder vidtas.*

## 4. Konsekvenser av planen

### Behovsbedömning

Planenheten gör bedömningen att detaljplanens genomförande inte innebär en betydande miljöpåverkan. En miljökonsekvensbeskrivning enligt miljöbalken behöver därför inte upprättas för planen. Länsstyrelsen delar kommunens uppfattning om att detaljplanen inte bedöms medföra en betydande miljöpåverkan (Länsstyrelsens diarienummer: 4021-97032013).

### Trafiknytta

Förlängningens effekter på resandet har studerats för tre olika scenarier: 1) under Slussens ombyggnad, 2) då nya Slussen står färdig och Saltsjöbanan går in till Slussen men utan tunnelbana till Nacka, 3A) då tunnelbanan har byggts ut till Nacka via Östra Södermalm/Hammarby sjöstad och 3B) då tunnelbanan byggts ut till Nacka via Österleden.

Generellt sett ger utbyggnaden ett ökat resande på Tvärbanans östra delar (Sickla station – Gullmarsplan med avtagande effekt mot Liljeholmen) i samtliga scenarier jämfört med om utbyggnaden inte sker. Förslaget möjliggör därmed ett effektivare utnyttjande av befintlig infrastruktur och fordonspark. Möjligheten till smidig omstigning mellan Tvärbanan och Saltsjöbanan öppnar för nya resanderelationer mellan Nacka/Värmdö och Stockholms söderort. Enligt Trafikförvaltningens Stomnässtrategi är detta ett viktigt stråk för arbetspendling, där andelen biltrafikanter idag är hög.

I scenario 1 visar trafikanalyserna på en betydande överflyttning av resenärer från Saltsjöbanan till Tvärbanan vid bytespunkten i Sickla station. Totalt får stationen i Sickla ca 800 påstigande resenärer och ca 450 avstigande resenärer kl.06-09.

I scenario 2 visar analyserna att bebyggelseutvecklingen i länet och utbyggnaden av Tvärbanan till Kista ökar resandet på Tvärbanan. Resandemängderna är högre än i scenario 1, trots att Saltsjöbanan åter är i trafik in till Slussen. Totalt får stationen i Sickla ca 900 påstigande resenärer och ca 950 avstigande resenärer kl.06-09.

I scenario 3A får Tvärbanan ett ökat resande på de östra delarna, trots att tunnelbanan går parallellt via Hammarby sjöstad. Totalt får stationen i Sickla ca 800 påstigande resenärer och ca 750 avstigande resenärer kl.06-09.

I scenario 3B fås framförallt ett stort resande österut mot Sickla station, eftersom ett byte kan ske där till tunnelbanan för resor mot City. Totalt får stationen i Sickla ca 950 påstigande resenärer och ca 1600 avstigande resenärer kl.06-09. I de pågående tunnelbanestudierna förutsätts Tvärbanan vara förlängd till Sickla. I dessa studier indikeras



att en sträckning via Österleden ger sämre resenärsnytta än västligare alternativ via Hammarby sjöstad och östra Södermalm.

2013 års Stockholmsförhandling resulterade i att tunnelbaneutbyggnaden till Nacka kommer utgöras av en förlängning av tunnelbanans blå linje från Kungsträdgården, med stationer vid Sofia, Hammarby kanal, Sickla, Järla och Nacka C, vilket motsvarar scenario 3A i beskrivningen ovan. Det innebär att en av uppgångarna i Sickla kommer att hamna i anslutning till Sickla station, som därmed kommer stärkas ytterligare som viktig knutpunkt.

### Stads- och landskapsbild

Tvärbanan med tillhörande anläggning är ett nytt inslag i Sickla och kommer att förändra stadsbilden på flera sätt. Dels tillförs ett helt nytt trafikslag, dels justeras landskapets topografi något för att möjliggöra spårvägens dragning. Uddvägen breddas för att ge plats åt både spår, körfält för bilar liksom gång- och cykeltrafikanter, en förändring som skapar en helt ny gatumiljö. Området mellan Uddvägen och Värmdövägen förändras då marken jämnas för spårområdet. Viss vegetation tas bort eller ersätts och nya siktlinjer tillkommer. Värmdövägens utseende förändras då den breddas med ett betongtråg för spårtrafiken. Den nya hållplatsen och byggrätten söder om denna innebär också en förändring av stadsbilden. En ny knutpunkt och stationsmiljö växer fram och skapar en viktig plats i Nacka.

### Kulturmiljö

I kulturmiljöprogrammets förhållningssätt för Saltsjöbanan anges att förändringar ska beakta anslutande kulturmiljöer och göras med omsorg. Idag utgör gränsen mellan Uddvägen och villa Fanny uddes tomt av en släntad schaktkant utan större bearbetning, vilken kan förbättras gestaltningsmässigt. Tvärbanan kommer skära in något i utkanten av denna fastighet. För att ta om hand om höjdskillnaden mellan gata och marknivå vid villa Fanny Udde planeras en mindre mur och en växtbeklädd slänt att anläggas. Befintliga parkträd ska påverkas i så liten utsträckning som möjligt.

Rampen vid den f d färgfabrikens östgavel som har vissa kulturhistoriska kvaliteter, med bl.a. en granitklädd del, kommer att påverkas, men tillhör inte byggnadens kulturhistoriska kärnvärden. Byggnaden i sig påverkas inte av banans dragning.

### Mark och växtlighet

Tvärbanan vars spår läggs på till största delen redan ianspråktagen mark bedöms inte medföra någon större negativ påverkan på naturvärden etc. Inga lokaler med hotlistade arter berörs av planförslaget. Däremot innebär planen att de träd som förekommer i eller för nära spårets sträckning kommer att tas bort. Det är av stor vikt att i projektering och utbyggnad arbeta för att bibehålla befintlig vegetation och om möjligt tillföra nya träd eller annan vegetation. Detta för att stärka den nord-sydliga grönstrukturen. Längs Uddvägen, där spåren går i gatans mitt, förses spåren med gräs, vilket stärker grönstrukturen.



*Fransk spårväg i grässpår. Bilden från Trafikförvaltningens Stomnätsplan etapp 1. Foto PG Andersson*

En översiktlig miljöteknisk mark- och grundvattenundersökning har genomförts av Geosigma (januari 2014). Syftet med undersökningen har varit att utreda eventuella föroreningar inom planområdet för att bedöma om det utgör en risk för det fortsatta arbetet. Resultatet visar i några provpunkter att det finns föroreningar som överstiger Naturvårdsverkets riktvärden för mindre känslig markanvändning. Föroreningarna består av metaller, petroleumkolväten och PCB:er och är koncentrerade till två områden, vid korsningen Sicklavägen/Uddvägen (ca 100m in på Uddvägen) och där planområdet svänger österut för att sedan gå parallellt med Värmdövägen (området är ca 100m, där planområdet passerar studentbostäderna). Ytterligare åtgärder kommer att utföras i kommande skeden genom att ställa krav på hantering av massorna under byggtiden samt krav på att utföra ytterligare prover för att kontrollera schaktbotten och säkerställa hanteringen av bortschaktade massor. Det fortsatta arbetet utförs med kontinuerlig kontakt med tillsynsmyndigheten.

### **Rekreation**

Inga områden för rekreation påverkas negativt av planförslaget. Nya gång- och cykelbanor är positivt för gång- och cykeltrafikanterna och är därmed även positivt ur ett rekreations- och folkhälsoperspektiv.

### **Tillgänglighet**

Planförslaget innebär i några lägen en viss barriäreffekt. Utöver vid anordnade korsningar ska spåret inte korsas. Effekten blir dock begränsad eftersom gångtrafiken tvärs spårets sträckning redan idag bara sker på några få ställen.

Angöringen till några av fastigheterna längs spårområdet kommer att påverkas i läge men inte begränsas i tillgänglighet.

Sickla hållplats ska utformas så att den är tillgänglig enligt Trafikförvaltningens riktlinjer, RITill, för personer med funktionsnedsättning. Även nya övergångar, anslutningsvägar och liknande ska utformas med hänsyn till funktionshindrades behov.

### **Trygghet och säkerhet**



I planarbetet har nedanstående faktorer avseende trygghet och säkerhet identifierats som relevanta att hantera i det pågående arbetet.

#### *Upplevd trygghet*

En omfattande upprustning av Uddvägen, med förbättrad belysning, anordnade övergångsställen och gång- och cykelbana längs del av vägen kan öka den upplevda tryggheten i området. En tydlig koppling liksom en regelbunden och snabb kommunikationslänk genom och mellan stadsdelarna, i både Nacka kommun och Stockholm stad, bör ses som en faktor som ökar både den faktiska och upplevda tryggheten.

#### *Olycksrisker med påverkan på människors hälsa och säkerhet*

En riskbedömning har upprättats av Structor (2014-01-29) som underlag till denna detaljplan. Studerade riskkällor inkluderar spårvägstrafiken på Tvärbanan och Saltsjöbanan samt vägtrafik på Sicklavägen, Uddvägen och Värmdövägen. De olycksscenarioer som bedöms kunna medföra en påverkan mot människor i omgivningen, resenärer eller trafiken på spårvägen utgörs av:

- kollision mellan spårvagn och vägfordon i plankorsning
- kollision mellan spårvagn och gångtrafikanter/cyklist
- kollision mellan två spårvagnar
- urspårning av spårvagn
- brand i spårvagn
- vägfordon hamnar inom spår område.

Vidare belyses påverkan från strömförande ledningar och suicidproblematik.

Resultaten från riskbedömningen visar att ett antal av de identifierade riskerna kräver att riskreducerande åtgärder vidtas. De flesta av de identifierade åtgärderna är sådana som vidtas inom ramen för detaljprojekteringen av spårvägsanläggningen. Aktuella åtgärder är trafiksäkerhetsåtgärder som signalreglering inklusive ATC, utformning av körfält, hänsyn till sikt, placering av dagvattenbrunnar, lämplig dimensionering av plattformar, stoppbock och mur vid Sickla station, fri gångbredd bredvid spårvagn i tråg, beaktande av elsäkerhetsavstånd och skyddsnät med hänsyn till strömförande ledningar.

Den åtgärd som identifierats som lämplig att reglera i detaljplanen är:

- Mur längs spårvägens tråg utmed Värmdövägen. Muren regleras som ”avåkningskydd” och förhindrar att ett fordon åker av vägen och hamnar i tråget.

Med införande av dessa åtgärder bedöms den föreslagna detaljplanen medföra tillräcklig hänsyn till människors hälsa och säkerhet inom och omkring planområdet.

#### **Sociala konsekvenser**

Planen skapar förutsättningar för förbättrad kommunikation och en stärkt koppling mellan Nacka och Stockholms södra stadsdelar. Nya och enklare rörelsemönster kan leda till ett större utbud av service, handel liksom arbetsplatser och arbetstagare. Det kan också påverka val av fritidssysselsättning och socialt umgänge på ett positivt sätt. Lokalt rustas gatumiljön och sammantaget anses de sociala värdena öka i och med föreslagen planläggning.

#### **Ekonomiska konsekvenser**





Att koppla samman Saltsjöbanan med Tvärbanan medför en avsevärt förbättrad kommunikationslänk mellan södra Stockholm och Nacka. Detta kan medföra ökad nytta för näringsidkare för vilka upptagningsområdet ökar. Bättre kommunikationer kommer även påverka värdet på fastigheter i området positivt. För boende kan ekonomin påverkas positivt då valfrihet och utbud av exempelvis dagligvaror och service ökar i och med förbättrad tillgänglighet och snabbare resor.

### **Buller, vibrationer och stomljud**

Bullret, vibrationer och stomljud från den planerade Tvärbanan har utretts av Structor Akustik AB (2014-02-03).

#### *Bedömningsgrunder*

För Tvärbanans förlängning till Sickla har projektspecifika krav för buller, stomljud och vibrationer<sup>1</sup> tagits fram. Anläggningen skall utformas så att trafikbuller (inkl. kurvskrik) till omkringboende och närliggande verksamheter minimeras. Bullerdämpande åtgärder skall genomföras för att klara gällande riktvärden för nybyggnation/väsentlig ombyggnad. I projekten ska bullerberäkningar utföras för att kartlägga var behovet av bullerskyddsåtgärder finns.

Riktvärdena vid nybyggnation eller väsentlig ombyggnad av trafikinfrastruktur är (Prop. 1996/97:53):

30 dBA ekvivalentnivå inomhus

45 dBA maximalnivå inomhus nattetid

55 dBA ekvivalentnivå utomhus (vid fasad/huvudsaklig uteplats)

60 dBA ekvivalentnivå utomhus för bostadsområdet i övrigt

70 dBA maximalnivå vid huvudsaklig uteplats i anslutning till bostad

Anläggningen skall utformas så att stomljud till intilliggande fastigheter minimeras. Det finns idag inga nationellt antagna riktvärden gällande stomljud från spårtrafik. Projektets mål för högsta tillåtna stomljudsnivå i utrymmen för sömn och vila (bostad, hotell, hotellrum mm) är 30 dBA ( $L_{pmaxSLow}$ ). Projektets mål för övriga lokaler är att innehålla ljudnivåer enligt Svensk Standard (SS) SS25267 avseende trafik och andra yttre ljudkällor (ljudklass C).

Anläggningen skall utformas så att vibrationer som påverkar omgivningen och/eller anläggningen minimeras. Riktvärden i svensk standard, SS 460 48 61 Vibration och stöt – Mätning och riktvärden för bedömning av komfort i byggnader skall tillämpas. Känseltröskeln skall tillämpas dvs. 0,4 mm/s.

Vid nybyggnad av bostäder tillämpar Länsstyrelsen i Stockholms län två avstegsfall från infrastrukturpropositionen 1996/97:532 (se avsnitt 2.1). Avstegen kan enligt Länsstyrelsen godtas endast i centrala lägen samt i lägen med god kollektivtrafik.

Avstegsfall A - Från riktvärden och kvalitetsmål får göras avsteg utomhus från 70 dBA maximal ljudnivå och 55 dBA ekvivalent ljudnivå. Samtliga lägenheter ska dock ha tillgång till mindre bullrig sida för minst hälften av boningsrummen med nivåer betydligt lägre än 55

---

<sup>1</sup> Stockholms läns landsting, Trafikförvaltningen, SL-2013-5680, ”Projektspecifika krav Tvärbana till Sickla”, 2013-10-30

**NACKA**  
KOMMUN

dBa ekvivalent ljudnivå. För uteplats i anslutning till bostaden godtas högst 55 dBa ekvivalentnivå och högst 70 dBa maximalnivå.

Avstegsfall B - Utöver avstegen i fall A sänks kravet på ljudnivån utomhus på den mindre bullriga sidan och kravet på tyst uteplats kan frångås. Samtliga lägenheter ska dock ha tillgång till en mindre bullrig sida om högst 55 dBa ekvivalent ljudnivå för minst hälften av boningsrummen.

För kontorslokaler finns inte något riktvärde för ljudnivå utomhus. Vid nybyggnad är kravet för ekvivalent ljudnivå inomhus 30-40 dBa beroende på lokaltyp. För de flesta utrymmena

Sickla", 2013-10-30

är kravet 35 dBa. Kravet för maximal ljudnivå är 45 dBa inomhus i stora konferensrum (>20 personer) och 50 dBa i övriga utrymmen.

### *Buller*

Gällande den planerade bostadsbebyggelsen i kv. Lugnet på Båtbyggargatan så planeras husen med Tvärbanan som förutsättning. Bostäderna kan därför utformas med tanke på trafikbuller från Båtbyggargatan. Buller från Tvärbanan bedöms inte vara något problem som hindrar etappens utbyggnad.

Bostadskvarteren Forsen 1 och 2 på södra sidan om Båtbyggargatan, är utformade med tanke på trafikbuller från Båtbyggargatan. Balkongerna vetter mot gårdssidan. Befintlig vägtrafik ger upphov till högre nivåer än spårtrafiken, varför buller från Tvärbanan inte bedöms vara något problem för utbyggnad.

Befintliga kontor på Uddvägen (Sickla front) bedöms klara riktvärdena inomhus för nybyggnad utan särskilda åtgärder i relation till Tvärbanans buller (ej kurvskrik). Utomhus finns inga riktvärden för kontor. Detsamma gäller för Trafikverkets depå på Uddvägen, liksom för både befintliga och nya kontor på Uddvägen 1.

Villa Fanny udde används idag som kontor. Ljudisoleringen hos byggnaden är inte känd, men trots det bedöms buller från Tvärbanan inte vara något problem. Den sammanlagda ljudnivån inomhus påverkas marginellt av Uddvägens ombyggnad.

Fastighetsägaren till Sicklaön 82:1 har fått positivt planbesked för att genom en planprocess pröva lämplig utformning av bebyggelse för kontor, verksamheter och eventuellt en andel bostäder. Bedömningen från bullersynpunkt är att eventuella bostäder kan planeras med hälften av bostadsrummen och uteplatser mot gårdssidan. Ljudnivån inomhus kan då klaras med rätt val av vägg, fönster och uteluftsdon. Tvärbanans inverkan på ljudmiljön vid fastigheten är liten. Bostäderna måste planeras på samma sätt med hänsyn till vägtrafikbullret. För den befintliga industribyggnaden "Klinten" på samma fastighet bedöms Tvärbanans buller (ej kurvskrik) inte vara något problem. Tvärbanan medför att den ekvivalenta ljudnivån ökar med 1 dBa medan den maximala är oförändrad. Några åtgärder planeras inte.

Gällande Quality Hotel på Värmdövägen 84 bedöms byggnadens ljudisolering vara tillräcklig för att riktvärden för ljudnivåer inomhus ska klaras. Några särskilda åtgärder på trågsidorna bedöms inte som erforderliga.



För befintliga bostäder i Alphyddan (Alphyddevägen 37-63) orsakas den högsta maximala ljudnivån av vägtrafiken. Buller från Tvärbanan bedöms inte vara ett problem.

#### *Kurvskrik*

I kurvan på södra Uddvägen liksom mellan norra Uddvägen och Värmdövägen finns risk för att kurvskrik kan uppstå. Om kurvskrik uppstår kan det uppfattas som störande. Spåret förses med utrustning för kontinuerlig smörjning så att kurvskrik ej uppstår.

#### *Stomljud*

Längs Uddvägen är marken mjuk och stomljud bedöms inte vara ett problem. Där spåret går i tråg utmed Värmdövägen kan risk för förhöjda stomljudsnivåer förekomma.

Detsamma gäller där spårvägen passerar kryssväxel. Här krävs att stomljudsminskande åtgärder, t ex i form av en ”gummimatta” mellan ballast och tråg, utförs.

#### *Vibrationer*

Vibrationer kvarstår att utreda under detaljprojektering och utbyggnad. Längs

Båtbyggargatan och Uddvägen planeras Tvärbanan att grundläggas på ett påldäck.

Vibrationer kan vara ett problem, men enligt uppgift har inte några vibrationsminskande åtgärder vidtagits på det befintliga spåret genom Hammarby sjöstad, där markförhållandena är likartade. Mätningar<sup>2</sup> i skolan på Lugnets allé 70A visar på låga vibrationsnivåer, ca 0,08 mm/s (riktvärdet är 0,4 mm/s).

Längs Värmdövägen är både Tvärbanan och angränsade bebyggelse grundlagd på berg.

Vibrationer bedöms därför inte vara något problem.

#### *Studentbostäderna*

De tillfälliga studentbostädernas tillfälliga bygglov har förlängts i två omgångar och kan då det löper ut i september 2015 inte förlängas enligt 9 kap. 30 – 32 §§ Plan- och bygglagen (2010:900). Det innebär att bostäderna enligt dagens förutsättningar inte finns kvar efter september 2015, oavhängigt Tvärbanan. Utifrån detta förhållande planeras utbyggnaden av Tvärbanan med tillhörande detaljplan. På grund av Trafikverkets reservat för östlig förbindelse (stadsplan 230) kommer det att dröja innan planläggning för permanent bebyggelse på fastigheten 83:3 och 83:32 kan bli aktuell. Marken är fram till eventuell utbyggnad reserverad för etablering av bodar och teknisk utrustning under utbyggnadstiden av förbindelsen. Kommunen är dock medveten om bristen på studentbostäder och kan efter begäran från berörda fastighetsägare pröva om studentbostäderna kan stå kvar ännu en tid. Beroende av fastighetsägarens intentioner och Trafikverkets godkännande kan detta möjliggöras genom ett tillägg till befintlig detaljplan (stadsplan 230) med tidsbegränsad markanvändning, enligt 4 kap. 26-29 §§ PBL (2010:900).

Efter samrådet har arbetet med buller, risker samt eventuella skyddsåtgärder till följd av Tvärbanans utbyggnad fortsatt för att utreda om studentbostäderna kan stå kvar ännu en tid. Detta har skett separat från planläggningen av Tvärbanan. I utredningarna har förutsättningarna för studentbostädernas, vid en eventuell förlängning av deras varaktighet på platsen studerats. I arbetet med bullerfrågorna har det konstaterats att förutsättningar för att klara bullret från Tvärbanan är goda eftersom lägenheterna är genomgående, vilket innebär möjligheter att uppfylla riktvärdena för ljudnivå vid åtminstone en sida. Ljudnivån

---

<sup>2</sup> Mätta enligt SS 460 48 61 Vibration och stöt – Mätning och riktvärden för bedömning av komfort i byggnader



inomhus kan klaras för flertalet av lägenheterna utan särskilda åtgärder, utom för ett fåtal i de två södra husen med kortsida mot Uddvägen. För att klara riktvärdet för ljudnivå utomhus kan en bullerskärm utmed Värmdövägen och vid gaveln av det nordöstra huset uppföras. Ansvar för att klara av bullersituationen för kvarstående studentbostäder måste beaktas i eventuellt kommande tillägg till befintlig detaljplan för studentbostäderna.

### Miljö kvalitetsnormer för luft

Spårtrafik genererar få luftföroreningar i gatumiljön. Förhöjda halter av NO<sub>2</sub> och luftpartiklar i delar av planområdet orsakas av biltrafiken. En väl fungerande kollektivtrafik kan medföra att biltrafiken minskar, vilket minskar utsläppen av trafikrelaterade luftföroreningar. Ett genomförande av den föreslagna detaljplanen bedöms därför inte påverka luften i sådan utsträckning att nationella miljö kvalitetsnormer och kommunala mål inte kan följas.

För att uppmuntra till ökad användning av kollektivtrafiken beaktas behovet av cykelparkeringar i planen.

### Dagvatten

En dagvattenutredning har tagits fram av Bjerking (2014-02-03) för att visa hur markförändringar, enligt detaljplanen, påverkar dagvattenavrinningen avseende kvantitet och kvalitet, samt hur det kommer att påverka recipienten – Svindersviken, som ligger inom Strömmens ytvattenförekomst. Utredningen syftar också till att ge förslag till hur dagvatten kan omhändertas lokalt, inom detaljplaneområdet, innan vidare avledning.

Utredningen visar att mängden hårdgjorda ytor kommer att reduceras inom planområdet, vilket minskar flödena av dagvatten.

Halterna av föroreningar förväntas minska efter exploateringen, med undantag av kadmium, som dock inte anses representativt då osäkerheter tidigare har visat sig i tidigare modelleringar.

Det finns förutsättningar att fördröja dagvatten inom planområdet i makadammagasin under träget, som bör förses med bräddavlopp för extrema regn. Vidare miljöprovtagningar bör utreda förekomster av föroreningar under kommande anläggningsarbeten. Om det inte bedöms vara lämpligt att infiltrera dagvatten bör fördröjningsmagasinen tätas och dagvatten avledning vidare, så att det inte kommer i kontakt med underliggande mark.

Svindersviken bedöms enligt dagvattenutredningen inte påverkas negativt till följd av markförändringarna.

### Hushållning med naturresurser och klimatpåverkan

Ett antal målområden för hållbart byggande har pekats ut som eftersträvansvärda och passande sett till projektets syfte. Om dessa efterföljs bedöms projektet bidra med god hushållning av naturresurser och begränsad eller minskad klimatpåverkan.

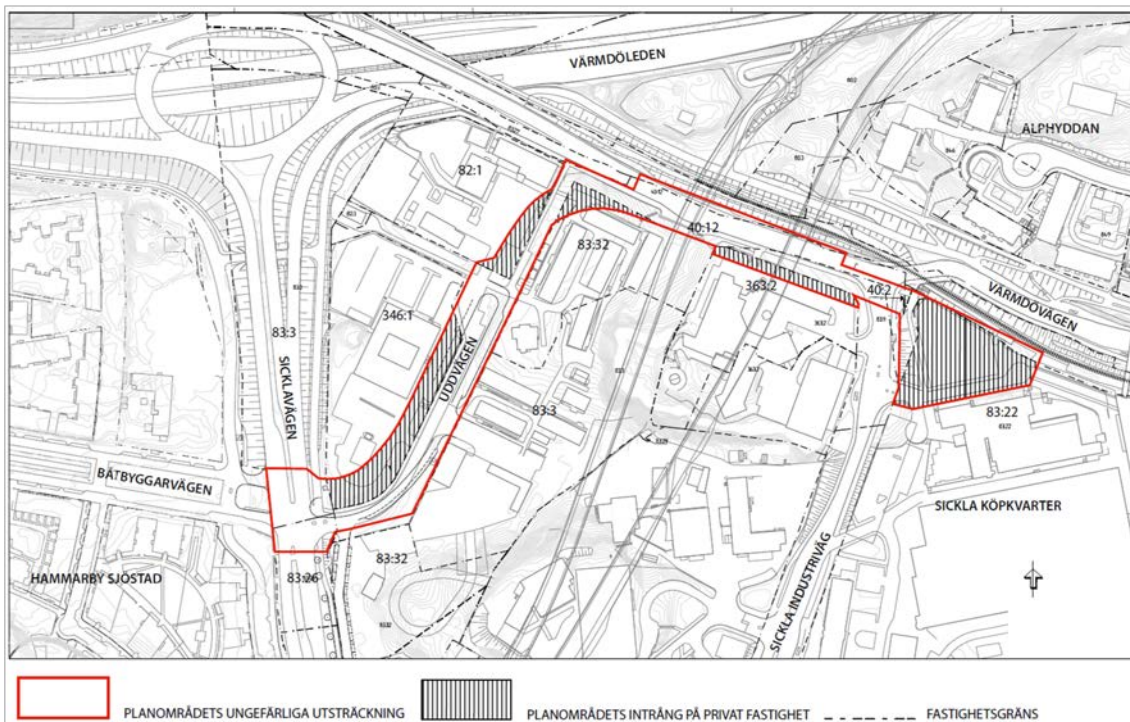
Förlängningen av Tvärbanan innebär att fler resealternativ skapas och kollektivtrafikens attraktivitet ökar. Tvärbanan får ett effektivare utnyttjande genom att den mindre belastade delen mellan Gullmarsplan och Sickla tillförs fler resenärer. Området nås med och ska innehålla trygga, lättillgängliga och lättorienterade gång- och cykelvägar som förstärker kopplingarna i ett stråk mellan Sicklavägen och Värmdövägen via Uddvägen. Planen leder på så sätt inte till ökade fossilbränslekrävande transporter, utan uppmuntrar snarare till val av mer hållbart resande.



Projektet innebär att befintlig service, kommunikationer och tidigare kommunaltekniska investeringar utnyttjas väl. Åtgärder som påverkar landskapsbilden gestaltas med stor omsorg och med hänsyn till befintliga naturvärden och delar av området behöver sannolikt marksaneras. Bensinstationen intill har rivits och verksamhetsutövaren har sanerat området. Projektet bidrar på så sätt till hållbart resursutnyttjande och begränsad klimatpåverkan.

Om projektets hållbarhetsmål däremot inte efterföljs går många av vinsterna förlorade och kan delvis leda till omvänd effekt, varför utvalda mål ska följas.

### Konsekvenser för fastighetsägare



Nedan redovisas hur angränsande fastigheter påverkas av detaljplanen för Tvärbanan.

Sicklaön 346:1: En markremsa längs fastighetens sydöstra del överförs till Sicklaön 40:12 för att bli allmän platsmark för lokaltrafik med spår.

Sicklaön 82:1: Mark från sydöstra delen av fastighetens överförs till Sicklaön 40:12 för att bli allmänplats för lokaltrafik.

Sicklaön 83:32: Mark från fastighetens nordvästra hörn överförs till Sicklaön 40:12 för att bli allmänplats för lokaltrafik. En mindre del av Sicklaön 40:12 söder om Uddvägen överförs till Sicklaön 83:32 som kvartersmark för att möjliggöra lastinfart till bebyggelsen på Sicklaön 83:32. Framtida kvartersmark för lastinfarten planläggs även som sk u-område för att säkra ledningsrätt för de allmänna underjordiska ledningar som finns i området idag. Det studentbostadshus som ligger längst norrut på fastigheten berörs av den markåtkomst som krävs för utbyggnad av Tvärbanan och behöver flyttas/rivas.

Sicklaön 363:2: Ett u-område för allmänna underjordiska ledningar söder om Värmdövågen är planlagt inom fastigheten Sicklaön 363:2. Området är fortfarande kvartersmark och inget markinlösen blir aktuellt. Fastigheten påverkas även av tillfälligt markintrång längs med Värmdövågen under utbyggnadstiden. När Tvärbanan är utbyggd kommer den att gå utanför fastigheten med undantag från en mindre del av stödet till Tvärbanans tråg som

**NACKA  
KOMMUN**

under mark kommer att gå in på fastigheten Sicklaön 363:2. Intrånget ska regleras genom avtal mellan berörda parter.

Sicklaön 40:2: Fastigheten överförs i sin helhet till Sicklaön 40:12. Största delen blir kvartersmark med markanvändning spårtrafik. Resterande del blir allmän platsmark för lokaltrafik.

Sicklaön 83:22: En mindre del av fastighetens nordvästra hörn överförs till Sicklaön 76:1 för att bli kvartersmark för spår och stationsändamål. Samtidigt överförs en mindre yta från Sicklaön 40:12 till Sicklaön 83:22 för att utgöra kvartersmark för centrumbebyggelse. Söder om byggrätten, längs Smedjegatan, planläggs ett u-område för allmänna underjordiska ledningar. Området ligger kvar som kvartersmark.

Omfattningen på intrång och marköverföringar avgörs vid detaljerad projektering av gatu- och spårområdet.

## 5. Så genomförs planen

Denna detaljplan ger rättigheter att använda marken för olika ändamål men är även en förberedelse för hur genomförandet ska organiseras. Under detta avsnitt beskrivs vilka tillstånd som behövs, vem som ansvarar för utbyggnad och skötsel samt vilka förändringar planen innebär fastighetsrättsligt, tekniskt och ekonomiskt.

### Förslag till tidplan

Plansamråd	Kvartal 4 2013
Granskning	Kvartal 1 2014
Kommunfullmäktiges antagande	Kvartal 2-3 2014
Laga kraft	Kvartal 3 2014

Utbyggnad enligt planförslaget kan ske när detaljplanen vunnit laga kraft. Byggstart kan tidigast ske under tredje kvartalet 2014 under förutsättning att detaljplanen inte överklagas. Förberedande arbeten som inte kräver planstöd kan komma att påbörjas våren 2014.

### Garanterad tid då planen gäller

De rättigheter i form av angiven markanvändning, byggrätter med mera som detaljplanen ger upphov till är gällande under viss tid. Denna garantitid, då fastighetsägare och berörda ska kunna utgå från att inga ändringar sker, kallas för genomförandetid.

Genomförandetiden för denna detaljplan är 5 år från den tidpunkt då detaljplanen vinner laga kraft.

### Ansvarsfördelning

Nacka kommun ska genom Tekniska nämnden vara huvudman för allmänna platser, det vill säga för utbyggnad och skötsel av all gatumark inom planområdet.

Nacka kommun genom Tekniska nämnden är huvudman för det allmänna vatten- och avlopps nätet inom planområdet.

Elförsörjning till Tvärbanan kommer att ske från befintlig spårväg i Stockholms stad.

Trafikförvaltningen kommer att vara huvudman för det elnät som ska försörja Tvärbanan.



Trafikförvaltningen är huvudman för anläggningarna på den kvartersmark som är avsedd för stationsändamål och intilliggande spår, det vill säga ansvarar för drift och underhåll inom området.

Fastighetsägaren till fastigheten Sicklaön 83:22 är huvudman för anläggningarna på den kvartersmark som är avsedd för centrumändamål, det vill säga ansvarar för utbyggnad, drift och underhåll inom området.

Mark-, exploaterings- avtals- och övriga genomförandefrågor handläggs av mark- och exploateringsenheten i Nacka kommun. Fastighetsbildningsfrågor, inrättande av gemensamhetsanläggningar och andra fastighetsrättsliga frågor samt beställning av nybyggnadskarta handläggs av lantmäterimyndigheten i Nacka kommun. Ansökan om marklov, bygglov och bygganmälan handläggs av bygglovenheten i Nacka kommun.

## Avtal

### *Genomförandavtal*

Ett genomförandavtal är upprättat mellan Nacka kommun och Trafikförvaltningen som reglerar parternas ansvar för kostnader och utförande under planerings- och utbyggnadsfasen av Tvärbanan samt preliminär tidplan. Kommunstyrelsen i Nacka beslutade i april 2013 att ingå avtalet med Trafikförvaltningen. I december 2013 tog Kommunstyrelsen även beslut om justerat avtal. Kommunstyrelsens beslut har även godkänts av Kommunfullmäktige. Landstingets trafiknämnd beslutade att genomföra utbyggnaden av Tvärbanan juni 2013. Vid samma tillfälle togs även beslut om att Trafikförvaltningen ska ingå genomförandavtal med Nacka kommun.

Trafikförvaltningen har även upprättat genomförandavtal avseende Tvärbanan med Trafikverket och Stockholm stad.

### *Exploateringsavtal*

Ett exploateringsavtal ska upprättas mellan Nacka kommun och fastighetsägaren Atrium Ljungberg AB med avseende på den byggrätt som ingår i planområdet söder om Sickla station. Exploateringsavtalet ska godkännas av kommunfullmäktige innan detaljplanen antas av kommunfullmäktige. Avtalet reglerar parternas ansvar för genomförandet av detaljplanen och kostnadsansvar. I avtalet kommer marköverföringar, avtal om servitut, utbyggnad av allmänna anläggningar, bebyggelse på kvartersmark, gestaltning m.m. att regleras. Avtalet ger även en anvisning om tidplan, fastighetsbildning, avgifter för VA-anslutning, kontakten med olika myndigheter och sambandet till gällande exploateringsavtal för Sickla köp kvarter.

### *Avtal om markåtkomst och markintrång*

Avtal behöver upprättas med alla berörda fastighetsägare om nödvändig markåtkomst för utbyggnad av Tvärbanan. Åtkomst av privatägd mark sker via frivillig överenskommelse mellan kommunen och berörda fastighetsägare eller för allmän platsmark kan även inlösen ske med stöd av Plan- och bygglagen (2010:900). Nödvändigt markintrång under utbyggnadstiden ska också avtalas om mellan berörda parter.

## Fastighetsrättsliga åtgärder

### *Fastighetsägare*

Detaljplanen berör Nacka kommuns fastigheter Sicklaön 40:12 och 83:9, fastigheten Sicklaön 83:32 som ägs av Atrium Ljungberg AB, Sicklaön 83:22 som ägs av Sickla industrifastigheter K/B, 83:32 och Sicklaön 346:1 som ägs av Impluvium Sju AB, där de två

**NACKA**  
KOMMUN

sistnämnda båda är dotterbolag till Atrium Ljungberg AB. Fastigheten Sicklaön 82:1 ägs av Nacka Port AB, Trafikverkets fastigheter Sicklaön 83:26 och 83:3, Sicklaön 76:1 som ägs av AB Storstockholms lokaltrafik, Sicklaön 363:2 ägd av Pandox AB samt ett dödsbo som innehar fastigheten Sicklaön 40:2.

#### *Markåtkomst*

Stor del av planområdet inryms i fastigheterna Sicklaön 40:12 och 83:9 som är allmän platsmark i Nacka kommuns ägo. Utöver det gör planen intrång på ett antal privata fastigheter där markinlösen blir nödvändigt för att kunna genomföra detaljplanen. Se vidare under rubriken Konsekvenser för fastighetsägare, s. 35.

På fastigheten Sicklaön 83:32 arrenderar Stiftelsen Stockholms Studentbostäder marken och har på platsen uppfört studentbostäder med tillfälligt bygglov. Det studentbostadshus som ligger längst norrut på fastigheten berörs av den markåtkomst som krävs för utbyggnad av Tvärbanan och behöver flyttas/rivas.

Den byggrätt som finns inom planområdet på fastigheten Sicklaön 83:22 kommer att påverkas av det nya stationsområdet. Som kompensation för minskad byggrätt närmast Sickla station ges utökad byggrätt västerut, mot Sickla Industriväg.

Den kvartersmark inom planområdet som är avsedd för spår och stationsändamål vid Sickla station ska överlätas till Trafikförvaltningen.

Ett område i södra delen av fastigheten Sicklaön 346:1 ska upplåtas med servitut till förmån för kommunens fastighet Sicklaön 40:12 enligt befintligt avtal mellan berörda parter (Exploateringsavtal för Sicklaön 83:32, sk Kinnarpsplanen). Det aktuella servitutsområdet tillsammans med ytterligare ett område av fastigheten Sicklaön 346:1 kommer nu istället att överföras till kommunens fastighet Sicklaön 40:12.

För att utbyggnaden ska kunna genomföras som planerat när detaljplanen vunnit laga kraft kommer förtida tillträde till den mark som berörs behövas. Det är lantmäterimyndigheten som prövar frågan om fastighetsbildning och förtida tillträde efter ansökan från kommunen. Genom ett beslut om förtida tillträde, ett delbeslut i förrättningen, ges kommunen (och genom avtal även Trafikförvaltningen) tillträde till marken för att kunna inleda mark- och anläggningsarbeten.

#### *Markintrång*

Fastigheten Sicklaön 363:2, med verksamheten Quality Hotell, kommer att påverkas av tillfälligt markintrång längs med Värmdövägen under utbyggnadstiden med anledning av att Tvärbanan går direkt utanför fastighetsgränsen. Väg för varutransporter till och från fastigheten ska under hela entreprenadtiden vara framkomlig, men antalet parkeringar längs Värmdövägen kommer att begränsas. Markinlösen är dock inte aktuellt när Tvärbanan är utbyggd.

Utöver behovet av markåtkomst i fastigheterna Sicklaön 346:1, Sicklaön 82:1, Sicklaön 83:32 och Sicklaön 83:22, som är redovisat under rubriken Konsekvenser för fastighetsägare, kommer dessa fastigheter även beröras av tillfälligt markintrång under utbyggnadstiden.

Inom fastigheten Sicklaön 363:3, längs med Värmdövägen, och i fastigheten Sicklaön 83:22, söder om byggrätten i detaljplanen, så har s.k. u-områden planlagts för att säkerställa



**NACKA**  
KOMMUN

ledningsrätt för allmänna underjordiska ledningar. Områdena är kvar som kvartersmark och markinlösen är inte nödvändigt.

#### *Fastighetsindelningsbestämmelser m m*

Fastighetsindelningsbestämmelser kommer inte att tillämpas i planen.

Fastighetsplaner och tomtindelningar enligt den upphävda plan- och bygglagen (1987:10) gäller sedan införandet av den nya plan- och bygglagen (2010:900) som detaljplanebestämmelser i gällande detaljplan enligt 4 kap. 18§.

Fastighetsindelningsbestämmelserna för gällande stadsplan 52, ursprungligen fastställda som tomdelning för Kvarteret Dagkarlen och Kvarteret Dagsverket (akt 0182K-5654 respektive 0182K-5566), upphör således också att gälla inom det nya planområdet.

#### *Lantmäteriförrättningar*

Kommunen ansöker och bekostar den fastighetsbildning som erfordras för marköverlåtelse och ledningsrätt.

#### *Avtal*

Avtal ska tecknas mellan Nacka kommun och Trafikförvaltningen som ger landstinget rätt att disponera kommunens mark för spårtrafik inom planområdet. Kommunen ansvarar för att avtal upprättas.

Ett servitutsavtal ska tecknas med fastighetsägaren till Sicklaön 83:22 avseende en allmän hiss i föreslagen ny byggnad söder om Sickla station. Ett servitutsavtal behöver även upprättas med samma fastighetsägare avseende en allmän trappa som leder ner från Sickla Industriväg till Tvärbanans plattform.

En mindre del av stödet till Tvärbanans tråg kommer under marken att gå in på fastigheten Sicklaön 363:2. Intrånget ska regleras i ett servitutsavtal mellan berörda parter.

#### **Tekniska åtgärder för att möjliggöra planförslaget**

Trafikförvaltningen ansvarar för planering, projektering, upphandling och utförande av samtliga entreprenadarbeten inom planområdet i samverkan med Nacka kommun och enligt upprättat genomförandavtal mellan parterna. Undantag är utbyggnad av byggrätten inom fastigheten Sicklaön 83:22 som kommer att ske senare och ansvaras av fastighetsägaren Atrium Ljungberg AB.

I entreprenadarbetena ingår utbyggnaden av Tvärbanan, ombyggnad av Uddvägen inklusive ny gång- och cykelbana samt ombyggnadsåtgärder av andra kommunala anläggningar som påverkas av Tvärbanan. Att alla arbeten utförs inom samma projekt är en viktig förutsättning i projektet utifrån tid, ekonomi och samordning.

Entreprenadarbetena fordrar geotekniska insatser i form av schakt, utfyllnad och grundförstärkningar längs delar av planområdet. Det kommer att krävas omläggning och/eller flytt av ledningar i mark. Trafikförvaltningen ansvarar för provisoriska trafik- och ledningsanläggningar som är nödvändiga för att kunna utföra entreprenadarbetena.

I närheten av planområdet för Tvärbanan pågår flera andra projekt; några i planeringsfasen, andra i utbyggnadsfasen, där samordning måste ske. Det avser projekt inom både Nacka kommun och Stockholm stad.

#### *Trafikanläggningar*



Den del av Värmdövägen, inkl intilliggande gång- och cykelväg, som ingår i planområdet kommer att flyttas norrut för att skapa utrymme för det tråg som behöver byggas för Tvärbanans spårdragning. Förskjutningen av Värmdövägen norrut ska inte påverka Saltsjöbanan.

Uddvägen måste byggas om på grund av dåliga markförhållanden som har gjort att vägen har sjunkit. I samband med ombyggnaden flyttas Uddvägens anslutning mot Sicklavägen norrut för att möta Båtbyggargatan. Förslag på ny utformning av Uddvägen inklusive gång- och cykelbanor är framtagen, se sektion på s. 22. Slutlig utformning och läge av Uddvägen kommer att bestämmas i samband med projektering av utbyggnaden och kan komma att styras av de befintliga ledningsstråk som behöver flyttas i området.

Infarter till angränsande fastigheter ska beaktas och fungera under utbyggnaden av Tvärbanan och utformas på ett tillfredställande sätt när Uddvägen färdigställs.

Trafikförvaltningen ansvarar för provisoriska anläggningar för trafik till följd av entreprenadarbetena inom planområdet. De ansvarar även för att störningar för trafik och kollektivtrafik minimeras under utbyggnadstiden.

Sickla industriväg kommer att behöva stängas av under en del av utbyggnadstiden samt ha periodvis begränsad framkomlighet. Sicklavägen, Värmdövägen och Uddvägen kommer vara öppen för trafik men att ha begränsad framkomlighet under delar av byggtiden

Trafikavstängning på Saltsjöbanan kommer att krävas periodvis under byggtiden och Saltsjöbanans tåg kommer periodvis inte att kunna stanna vid Sickla station.

Där planområdet går över reservat för ny allmän vägtunnel, Östlig förbindelse, finns en planbestämmelse om lägsta nivå för schaktning som ska beaktas vid utbyggnaden.

#### *Ledningsomläggning*

Utbyggnad av Tvärbanan inklusive ombyggnad av Uddvägen kommer att kräva omläggning och/eller flytt av vatten-, dagvatten- och spillvattenledningar inom och utanför planområdet. Även andra ledningar som finns inom och intill planområdet kommer att beröras och behöver sannolikt flyttas eller skyddas. Stor hänsyn behöver tas till ledningarna i samband med entreprenadarbetena och hantering av samtliga ledningstyper kommer att beaktas i pågående detaljprojektering. Trafikförvaltningen har behov av att utföra en del ledningsomläggningar innan detaljplanen är antagen. För att det ska vara möjligt behövs frivilliga överenskommelser med berörda fastighetsägare.

Trafikförvaltningen ansvarar för de provisorier som är nödvändiga för att kunna utföra entreprenadarbeten som beror av Tvärbanan.

För att lastintag till fastigheten Sicklaön 83:32 (Sickla Front) ska kunna anläggas måste befintliga ledningar under ytan för lastintaget läggas om för att området ska bli körbart. Projektering och omläggning av ledningarna måste ske i överenskommelse med Nacka kommuns ledningsägare och fastighetsägaren till Sicklaön 83:32, se vidare under rubriken Ekonomiska frågor.

#### *Dagvattenhantering*

Lämplig dagvattenhantering måste säkerställas vid projektets genomförande. En dagvattenutredning har tagits fram under planarbetet för att visa hur markförändringar, enligt detaljplanen, påverkar dagvattenavrinningen avseende kvantitet och kvalitet, samt hur

**NACKA  
KOMMUN**

det kommer att påverka recipienten. Se rubrik Dagvatten i kapitel 4. Konsekvenser av planen. Delar av planområdet måste sannolikt marksaneras. Eventuella markföroreningar ska saneras i samråd med tillsynsmyndigheten i Nacka kommun.

#### *Vatten och avlopp*

Trafikförvaltningen ansvarar för provisoriska anläggningar för vatten, avlopp och dagvatten till följd av entreprenadarbetena. På samma sätt ansvarar de för att kapaciteten på huvudvattennätet, spill- och dagvatten inom området inte får en försämrad funktion.

Tvärbanan medför inga nya förbindelsepunkter för vatten och avlopp.

#### *Transformatorstation*

Nacka Energi AB har en transformatorstation vid Uddvägen som behöver flyttas för att utbyggnaden av Uddvägen ska kunna utföras. Stationen flyttas in på Trafikverkets fastighet Sicklaön 83:3 och anläggs norr om den byggnad som stationen ligger bredvid idag. Avtal ska upprättas gällande flytten med berörda parter.

#### *Etableringsytor*

För utbyggnad av Tvärbanan behövs etableringsytor för byggmaterial, schaktmassor, byggbodnar m m. Kommunen ansvarar för att ställa mark till förfogande. Etableringsytor behövs även för att ge plats för de entreprenadarbeten som ska ske inom planområdet. Ytor behövs även för ersättningsparkering för de parkeringsplatser som försvinner under utbyggnadstiden. Det kan innebära tillfälliga intrång på icke-kommunala fastigheter.

### **Ekonomiska frågor**

#### *Allmänna gator, park m.m.*

Trafikförvaltningen ansvarar för och bekostar utbyggnad av Tvärbanan samt erforderliga ombyggnadsåtgärder av kommunens allmänna anläggningar som är direkt betingat av Tvärbanans utbyggnad. Detta avser sådana åtgärder som inte skulle behöva vidtas om Tvärbanan inte byggdes.

Kostnader för Uddvägen samt vissa andra allmänna anläggningar inom området bekostar kommunen enligt överenskommelse med Trafikförvaltningen och upprättat genomförandeavtal.

#### *Vatten och avlopp*

Kostnaderna för ombyggnad och omläggning av VA-ledningar som påverkas av Tvärbanans utbyggnad delar kommunen och Trafikförvaltningen på enligt upprättat genomförandeavtal. Tvärbanan medför inga nya förbindelsepunkter för vatten och avlopp och ingen VA-taxa tillkommer för detta projekt.

Fastighetsägaren för Sicklaön 83:32 och Nacka kommun måste komma överens om ansvar för kostnad och utförande för den ledningsomläggning som krävs för att ny lastinfart till fastigheten Sicklaön 83:32 (Sickla Front) ska kunna anläggas.

#### *Bygglov*

Kommunen tar ut avgifter för bygglov och bygganmälan enligt gällande taxa.

#### *Markåtkomst m m*

Nacka kommun har ansvaret för att lösa markåtkomsten för Tvärbanan. Ersättning för nödvändiga marköverföringar bestäms i första hand genom överenskommelse mellan



Nacka kommun och berörda fastighetsägare. Ersättning kan även bestämmas i en lantmäteriförrättning.

Ersättning för flytt/rivning av det norra studentbostadshuset ansvarar Nacka kommun för. Ersättningen bestäms genom överenskommelse mellan berörda parter.

Marköverlåtelse av stationsområdet mellan Nacka kommun och Trafikförvaltningen sker genom överenskommelse mellan parterna.

#### *Markintrång*

Ersättning för tillfälligt markintrång ansvarar Nacka kommun för. Ersättningen bestäms genom överenskommelse mellan Nacka kommun och fastighetsägaren.

## **6. Medverkande i planarbetet Nacka**

### **kommun:**

Christina Gerremo	Projektledare	Mark- och exploateringsenheten
Christian Rydberg	Planarkitekt	Planenheten
Tord Runnäs	Planarkitekt	Planenheten
Johan Aspfors	Kommunantikvarie	Planenheten
Elisabeth Rosell	Landskapsarkitekt	Parkenheten
Kerstin Söderberg	Förrättningslantmätare	Lantmäterienheten
Anna Hedman	Förrättningslantmätare	Lantmäterienheten
Mahmood Mohammadi	Trafikplanerare	Trafikenheten
Mårten Sessler	Kommunikationsstrateg	Teknik- och stadsbyggnadsstaben
Helena Joseph	Kommunikatör	Teknik- och stadsbyggnadsstaben
Yussuf Hassen	Projektstöd	Stadsledningskontoret
Marianne Möller	Projektstöd	Trafikenheten
Per Johnsson	VA-ingenjör	VA- och avfallsenheten
Henrik Asp	Entreprenadingenjör	Vägenheten
Alice Ahoniemi	Miljö- och hälsoskydd	Miljöenheten
Love Edenberg <b>Övriga:</b>	Bygglovshandläggare	Bygglovsenheten
Malin Ingemarson	Programledare	Trafikförvaltningen, SLL
Annika Küller	Projektledare	Trafikförvaltningen, SLL
Mats Söderberg	Produktionsledare	Trafikförvaltningen, SLL
Carl Silfverhielm	Spårtrafiksstrateg	Trafikförvaltningen, SLL
Mats Texte	Avtal mm.	Trafikförvaltningen, SLL





Maria Cederborg

Avtal

Trafikförvaltningen, SLL

Planenheten

Andreas Totschnig

Planchef

Christian Rydberg

Planarkitekt