

2014-08-31

TJÄNSTESKRIVELSE

TN 2014/326-041

KFKS 2014/240-041

Tekniska nämnden

Tekniska nämndens bokslut T2 2014

Förslag till beslut

Tekniska nämnden fastställer tertialbokslut 2 2014 och överlämnar det till Kommunstyrelsen.

Sammanfattning

Verksamhetsresultat

Den gynnsamma vintern har inneburit betydligt mindre antal plogningar än normalt. Insatser för halkbekämpning har dock utförts i samma omfattning. Den snöfattiga vintern har även medfört att förberedande arbeten för säsongens asfalteringsarbeten, underhållsdikningar och röjning av sly och mindre träd i vägområden har kunnat utföras i något högre grad än normalt.

Vintern har vädermässigt också varit positiv för VA-verksamheten med måttlig nederbörd vilket lett till mindre inläckage av dagvatten till spillvattenflödet. Dock har det under perioden varit ett ovanligt stort antal läckor.

Inom avfallsverksamheten pågår utbyggnad av återvinningscentraler och insatser för att öka antalet matavfallsabonnenter är framgångsrikt.

Insatta resurser

Andra tertialets resultat visar ett överskott för den anslagsfinansierade delen på motsvarande ca 21,7 mnkr jämfört med budget. Av det totala överskottet är 13,5 mnkr relaterat till vinterunderhållet och 3 mnkr till kapitaltjänst. Övriga 5 mnkr är huvudsakligen relaterade till barmarksunderhåll, gatubelysning och vattenvård, där insatserna i huvudsak utförs nu och de kommande månaderna framåt. En större akut insats för att åtgärda Henriksdalsberget ovanför Svindersviken, där det finns rasrisk efter sommarens kraftiga regn, kommer också att genomföras i höst. Insatsen beräknas kosta ca 3,5 mnkr och leder till ett överdrag i parkbudgeten med motsvarande belopp. Årsprognos pekar ändå mot ett överskott mot budget på ca 15 mnkr, relaterat till vinterunderhållet ca 15 mnkr och kapitaltjänst på 3 mnkr.



Inom VA-verksamheten har avgiftshöjningen på ca 14 % i genomsnitt som beslutades inför 2014 gett avsedd effekt och intäkterna följer budget. Vad gäller kostnaderna så motsvarar de i stort föregående års utfall, men kommer inte upp i den nivå som är budgeterad. Detta huvudsakligen relaterat till svårigheter att få in resurser för att kunna genomföra det som är planerat. Detta leder till ett överskott och snabbare återhämtning av tidigare ackumulerat underskott om 26,8 mnkr. Prognos för helåret pekar mot ett överskott i årets resultat om ca 18 mnkr eller motsvarande 8 mnkr mot budget.

Avfallsverket visar ett underskott om 3,1 mnkr för andra tertialen. För helåret kvarstår tidigare årsprognos med totalt 2 mnkr lägre intäkter än budget och 3,5 mnkr högre kostnader. Detta huvudsakligen relaterat till en kraftig ökning av antalet matavfallsabonnenter som får effekt genom färre tömningar av det andra kärlet och därmed lägre intäkter samt ökade kostnader för hantering av matavfallet. En ökad insamling vid våra återvinningscentraler ger också ökade kostnader. Kostnaderna ökar i takt med att vi närmar oss målen för verksamheten.

Ärendet

Tekniska nämnden redovisar måluppfyllelse med nyckeltal, verksamhetsresultat och insatta resurser till KS enligt nedan, ekonomisk uppföljning enligt bilaga 1, investeringsredovisning för VA, avfall, gata väg och park enligt bilaga 2 och stickprov på fakturahanteringen enligt bilaga 3.

Bilagor

1. Ekonomisk uppföljning
2. Investeringsredovisning
3. Stickprovsanalys

Dag Björklund
Teknisk direktör

Nina Hammargren
Controller



Verksamhet, tkr Kostnader (-) Intäkter (+)	Utfall 2014 jan-aug			Periodis budget jan- aug 2014	Budget 2014	Budget- avvikelse jan -aug
	Intäkter	Kostnader	Netto			
Gator, vägar, park & naturvård	2 940	-92 085	-89 145	-114 013	-159 013	24 868
Nämnd och nämndstöd		-1008	-1008	-943	-1 414	-65
Myndighet & Huvudmanna		-14 238	-14 238	-11 174	-16 761	-3 064
Summa	2 940	-107 331	-104 391	-126 130	-177 188	21 739
Va-verket IB -26 835	101 690	-86 473	15 217	6 648	10 000	8 569
Avfallsverket IB 3 697	33 241	-36 398	-3 157	0	0	-3 157

Verksamhet, tkr Kostnader (-) Intäkter (+)	Prognos 2014			Budget 2014	Budget- avvikelse
	Intäkter	Kostnader	Netto		
Gator, vägar, park & naturvård	4 050	-145 063	-141 013	-159 013	18 000
Nämnd och nämndstöd		-1 414	-1 414	-1 414	0
Myndighet & Huvudmanna		-19 761	-19 761	-16 761	-3 000
Summa	4 050	-166 238	-162 188	-177 188	15 000
Va-verket IB -26 835	149 880	-131 880	18 000	10 000	8 000
Avfallsverket IB 3 697	49 150	-54 650	-5 500	0	-5 500

Verksamhetsresultat

Gata och väg

Föregående vintersäsong har inneburit betydligt mindre plogningar än normalt, halkbekämpningsinsatser utfördes i normal omfattning. En mindre ökning av ”potthål” noterades under våren då dessa har lagats löpande. Potthålsgarantin har i stort lyckats hållas. Röjning av sly och mindre träd i vägområdet utefter delar av Saltsjöbadsleden och större genomfartsvägar och i anslutning till korsningar har kunnat utföras i något högre grad än normalt, även det tack vare snöfattig vinter. Underhållsdikningar har utförts enligt planering på kända problemställen och där behov har framkommit efter besiktningar. Under sommaren har ett flertal häftiga regnväder orsakat en del översvämningar på fastigheter och delar av dessa har direkt eller indirekt orsakats av vatten från vägområdet. Insatser görs under hösten för att åtgärda problemen där det är möjligt. Utredningar pågår även genom upphandlad skadereglerare. Beloppen går idag ej att beräkna eftersom kommunen saknar försäkring för dagvattenskador.

Det har börjat visa sig en del driftproblem på Älgö efter att etapp 1 och 2 övertagits till drift. Det är ett projekt där många kompromisser gjorts när det gäller att säkra vägområdet vilket nu ger förhöjda underhållskostnader för framför allt dagvattenhantering relaterat till att lösningar ofta inte håller måttet. Etapp 3 är ännu inte övertagen och vägenheten har därför börjat föra en dialog om vad som kan göras inom projektet för att få till bättre



lösningar innan övertagande sker. Reinvesteringarna på gatunätet har utförts enligt årets planering och både budget och tidplan kommer att hållas.

Konstruktionsbyggnader

Upphandling av ramavtalsentreprenad för drift och underhåll av konstbyggnader har pågått under sommaren, och påskrift av entreprenadkontrakt uppskattas till mitten av september. Syftet med det är att avsätta resurser för att genomföra drift och mindre inventerade underhållsåtgärder.

Reparation av broarna på Ormingedelen och Ormingeringen pågår och avslut uppskattas till mitten av november. Projektering av åtgärder enligt Åtgärdsprogram 2014 pågår och avslut uppskattas till hösten, så att upphandlingar kan ske under vintern.

Upphandling av entreprenad för Tattbybrons ombyggnad avbröts i juli, då prognosen överskred den beslutade investeringsbudgeten. Reparation av erosionskydd i Fisksätra vid Fisksätra båtklubb kommer att utredas djupare, då det finns tekniska osäkerheter kring den tidigare framtagna lösningen.

Inspektion av samtliga utvalda broar har genomförts och ska kompletteras med stålrevisioner av kommunens stålbroar, vilka görs under hösten. Planeringsarbetet pågår med fokus på Åtgärdsprogram 2015 som ska fastställas efter stålrevisionerna.

Angående omvärldsbevakning och utveckling av verksamheten har samarbetet med KTH startats genom ett examensarbete. Löpande kontakt pågår med fokus på LCCA (Life Cycle Cost Analysis) och på underhållsvänliga anläggningar.

Belysning

Planering och utredning av nätsepareringar mellan kommunen och andra ledningsägare pågår. Driftentreprenaden för gatubelysning i Sickla, Älta och Saltsjöbaden löper enligt plan, kvicksilverutfasningen är klar i dessa områden. Driftentreprenaden i Boo löper enligt avtal, men kvicksilverutfasningen har skjutits upp där på grund av alltför höga offerter från driftentreprenören. Avtalen med underhållsentreprenörerna kommer inte att förlängas utan en ny upphandling har påbörjats för att samma kriterier för entreprenaden ska gälla i hela kommunen, idag har det varit andra kriterier i Boo jämfört med övriga kommundelar.

Investeringarna ligger inte i fas med föregående års planering. Tjänstemannabyte och rekrytering av ny tjänsteman har inneburit ett tapp i planeringen. Den tänkta volymen har inte kunnat beställas i den takt som det anslagits medel till.

Trafik

Trafikenheten har under 2014 tagit fram cykelstrategi och förslag till parkeringstal för politiska beslut. Taxa för upplåtelse av allmän plats är i drift sedan 1 april och dess ekonomiska konsekvenser kommer att följas upp under året, hittills har ca 200 tkr



fakturerats. Stort arbete har lagts ner på samordning med andra aktörer avseende trafikstörande arbeten och Nacka är nu formellt med i ett gemensamt arbete mellan Stockholms stad, Solna stad, Trafikverket och Trafikförvaltningen avseende regional framkomlighet. Arbete för att förbereda införande av parkeringsavgifter har pågått och ärendet kommer upp till beslut under 2014.

Park

Parkdriften fortlöper enligt plan. Då vintern var mild och snöfattig var det möjligt att påbörja årets vårarbeten tidigare än normalt. De nya entreprenörerna, Peab för Sickla och Saltsjöbaden samt Svensk markservice Ab för Älta, har under början av året haft inkörningsproblem inom entreprenadområdena Sickla och Saltsjöbaden. Mycket resurser har lagts på att kontinuerligt följa upp att entreprenaden utförs enligt överenskommelse. I de övriga kommundelarna Älta samt Boo löper entreprenaderna på bra. Parkdriftsavtalet i Boo har förlängts ett år.

En lyckad naturstädning i kommunen är genomförd med hjälp av skolungdomar och ytterligare en städning planeras under hösten. Omskyltning av kommunens badplatser är påbörjad och ungefär till hälften genomförd. Resterande skyltar sätts upp 2015. På skyltarna finns information om badplatsens koordinater, vad badplatsen heter samt vilka som sköter driften. Även gällande ordningsföreskrifter finns skyltade.

I och med sommarens varma väder så har badstränderna varit väldigt väl besökta i år. Det leder till behov av mer och intensivare skötsel. Även ett och annat hållregn har orsakat sönderregnade gångvägar och badstränder där arbete nu pågår för att återställa.

När det gäller investeringar inom parkområdet så har det på grund av resursbrist varit svårt att leverera det som har utlovats.

Vatten och avlopp

Vintern har vädermässigt varit positiv för VA-verksamheten med måttlig nederbörd vilket lett till mindre inläckage av dagvatten till spillvattenflödet. Antalet åtgärdade vattenläckor på huvudvattenledningar är under perioden 27 st, inkl 7 st på serviser. Detta är högre än normalt. På spillvattennätet har 24 st stopp åtgärdats, varav 9 st på serviser.

Under perioden har fakturering skett baserad på den nya konstruktionen av VA-taxan som infördes från årsskiftet. Verksamhetssystemet för abonnentadministrationen har med anledning av nya VA-taxan fått en genomgripande översyn och faktureringen visar på ett tillfredsställande resultat.

Ett större renoveringsprojekt omfattande huvudledningar för vatten och avlopp vid Evalundsvägen i Älta har blivit 6 månader försenat efter överprövning i förvaltningsrätten. Ny upphandling har genomförts och tilldelningsbeslut är utskickat. Arbetena beräknas vara klara innan årsskiftet.



Arbetet med framtagande av en strukturplan för VA- infrastrukturen har påbörjats inför planeringen av stadsbyggandet på västra Sicklaön. Avrapportering kommer att ske under hösten.

Utveckling och förbättring av systemförvaltningen för EDP Future pågår kontinuerligt. Kundenservicepersonalen för VA och avfall har från årsskiftet organisatoriskt gått över till VA- och avfallsenheten, vilket kommer att tillföra verksamheten ytterligare ökad kvalitet i kundadministrationen.

Avfallsverksamhet

En plockanalys av restavfallet (soppåsen) som går till förbränning genomfördes i mars. Syftet med plockanalysen är att få ett underlag över vilken typ av avfall som idag slängs i soppåsen. Detta underlag användas i arbetet med att minska avfallsmängderna samt öka andelen avfall till materialåtervinning.

Den 1 april övertog RenoNorden driften av kommunens återvinningscentraler. Arbetet med kapacitetsökningen av återvinningscentralerna fortgår. En viss förskjutning i tid av projekten har skett. Prognosen i dagsläget är att Boo ÅVC samt Älta mini-ÅVC ska kunna invigas under försommaren 2015, medan utbyggda Östervik är planerad att öppnas sommaren 2015. Ett samarbete med Värmdö kommun har inletts där målsättningen är att etablera en gemensam Kretsloppspark i Kil. Ett investeringsärende för en gemensam förstudie har lagts fram.




Antal matavfallskunder ökar för varje månad. En särskild satsning görs under 2014 för att få verksamheter och flerbostadshus att ansluta sig. Denna satsning som hittills har genomförts har gett mycket bra resultat och betydligt fler än prognostiserat har övergått till matavfallsinsamling. En förlängning av nuvarande avtal för behandling av organiskt avfall för biologisk behandling beslutades i augusti och gäller nu till 2016-02-28. En biogasanläggning byggs för närvarande i Huddinge vilket gör att lokalt producerad biogas, från bland annat Nackas matavfall, kommer att kunna erbjudas i Stockholm från och med sommaren 2015.




Ett arbete med att öka antalet återvinningsstationer pågår. Omställningen till krantömmande system och en generell uppfräschning av återvinningsstationerna har skett under april och maj. Ett arbete är igång för att utöka antalet behållare för klädinsamling.

I samband med arbetet Nacka bygger stad, har målet i avfallsplanen ”Avfallshantering som en naturlig del av den fysiska planeringen” fått extra tyngd. Det blir än viktigare att förankra behovet av en god avfallshantering i tidigt skede och på ett tydligt och effektivt sätt. Ett arbete med att ta fram checklistor och riktlinjer för avfallshantering har påbörjats och ska vara färdigt september 2014.

Tabell 1) **Strategisk mål- och nyckeltalstabell**

Nacka kommun deltar i Statistiska centralbyråns (SCB) årliga medborgarundersökning under hösten. De svarande medborgarna sätter sina betyg på hur nöjda de är i de enskilda frågorna på en 10-gradig skala, där 1 är lägsta betyg och 10 är högsta betyg. Procentvärdet anger den andel personer som gett betyg mellan 5-10. Medelvärdet är alla svar med betyg mellan 1-10 och jämförs med andra kommuner. (Föregående mätning inom parantes.)

Verksamhetsresultat					
Övergripande mål	Strategiskt mål	Läge	Nyckeltal	Mål värde	Utfall
God kommunal service	Kommunens vägnät ska kännetecknas av god framkomlighet oberoende av årstid		Vad tror eller tycker du om underhåll och skötsel av gator och vägar i din kommun, % (SCB medelvärde 6,0 (6,4) samtliga kommuner 5,3 (5,5))	80 %	74 % (82%)
			Vad tror eller tycker du om snöröjning av gator och vägar i din kommun % (SCB medelvärde 5,5 (6,0) samtliga kommuner 5,2 (5,5))	80 %	65 % (77%)
			Vad tror eller tycker du om snöröjning av gång och cykelvägar i din kommun? (SCB medelvärde 5,1 (5,6) samtliga kommuner 5,3 (5,4))	80 %	59 % (70%)
God kommunal service	Kommunens allmänna platser ska underhållas så att invånarna upplever dem som rena och välskötta		Vad tror eller tycker du om kommunens åtgärder mot klotter och annan skadegörelse, % (SCB medelvärde 6,7 (7,0) samtliga kommuner 6,4 (6,7))	85 %	86 % (90%)
			Vad tror eller tycker du om renhållningen av parker och allmänna platser i din kommun, % (SCB medelvärde 6,8 (7,0) samtliga kommuner 6,7 (6,7))	90 %	85 % (87%)
God kommunal service	Nämndens uppgift är att förse brukarna med dricksvatten av god kvalitet och i tillräcklig mängd.		Vad tror eller tycker du om kvaliteten på dricksvattnet i din kommun,% (SCB medelvärde 8,5 (8,6) samtliga kommuner 8,3 (8,3))	100 %	98 % (97%)
			Antal läckor på huvudvattenledning, st. / mil ledning (totalt 40,1 mil) (Jämförelse i Vass statistik)	0,7 st/mil. 23 st läckor	0,55 st/mil (0,5 st/mil)
			Andel mikrobiologiska undersökningar på dricksvatten som bedöms. Andel analyser med resultatet tjänligt % (Jämförelse i Vass statistik)	100 %	96 % (97%)
			Antal stopp per km avloppsledning, st/km (totalt 39 mil) (Jämförelse i Vass statistik)	0,15 st/km.	0,08 st/km (0,15)

God livsmiljö och långsiktigt hållbar utveckling	Nämnden ska verka för en miljövänlig avfallshantering med en mycket hög insamlingsgrad av farligt avfall		Vad tror eller tycker du om sophämtningen i din kommun, % (SCB medelvärde 7,5 (7,5) samtliga kommuner 7,6 (7,6))	95 %	94 % (92%)
			Vad tror eller tycker du om tillgängligheten till återvinningscentraler i din kommun? (Där du t.ex. kan lämna in farligt avfall, grovavfall och elektronikavfall) (SCB 6,4 (6,4) samtliga kommuner 7,2 (7,1)) 2012: Vad tror eller tycker du om möjligheterna att lämna farligt avfall till insamling (lösningsmedel, färg, mm,	80 %	77 % (74%)
			Mängd insamlat farligt avfall (kg/person) Jämförelse: Avfallsweb	2,5 kg	7,5 kg(2,0 kg 2012)
			Andel hushållsavfall som återvinns genom materialåtervinning inkl. biologisk behandling (Standardnyckeltal i Avfallsweb)	25 %	21% (18,9 % 2012)
Trygg och säker kommun	Kommunens vägnät ska i största möjliga mån utformas och underhållas så att det upplevs tryggt att vistas i trafikmiljön		Vad tror eller tycker du om trafiksäkerheten på gator och vägar i din kommun, % (SCB medelvärde 6,4 (6,4) samtliga kommuner 5,9 (6,0))	85 %	82 % (84%)
			Vad tror eller tycker du om trafiksäkerheten på gång- och cykelvägar i din kommun % (SCB medelvärde 5,8 (6,1) samtliga kommuner 5,9 (6,0))	85 %	70 % (77%)
			Hur nöjd är du med din kommun vad gäller hur tryggt du kan vistas utomhus på kvällar och nätter, % (SCB medelvärde 7,0 (7,2) samtliga kommuner 6,6 (6,5))	85 %	87 % (86%)
Trygg och säker kommun	Dagvatten ska avledas på ett säkert, miljöanpassat och kostnadseffektivt sätt så att säkerhet, hälsa och ekonomiska intressen inte hotas		Andel fastigheter som drabbats av källaröversvämning pga. dagvattenflöde ska inte öka.	< 5 st	0 st (1 st)

Insatta resurser ■

Gata, väg och park

Gatudriften uppvisar ett överskott om totalt 21,7 mnkr mot budget. Av det totala överskottet är just nu ca 13,5 mnkr relaterat till vinterunderhållet och 3 mnkr är relaterat till kapitaltjänst. Övriga 5 mnkr är huvudsakligen relaterade till barmarksunderhåll, gatubelysning och vattenvård, där insatserna i huvudsak utförs nu och de kommande månaderna framåt, inklusive ett underskott inom myndighets- och huvudmannauppgifterna. Årsprognos pekar mot ett överskott mot budget på ca 15 mnkr, relaterat till vinterunderhållet 15 mnkr och kapitaltjänst på 3 mnkr, samt ett underskott inom parkverksamheten motsvarande ca 3,5 mnkr. Parkverksamhetens underskott är relaterat till en större akut insats för att åtgärda Henriksdalsberget ovanför Svindersviken, där det finns rasrisk efter sommarens kraftiga regn. Prognosen bygger på en beräkning med 5 mnkr för vinterunderhåll i november och december, vilket är relativt högt räknat, men helt beroende av hur tidigt snö och kyla kommer. Övrig gatuverksamhet följer plan och idag är inte något känt som påverkar bedömning av avvikelse från årsprognos.

Sedan T2 förra året har sjukfrånvaron bland medarbetare inom tekniska nämndens ansvarsområde minskat med cirka en procent, vilket i huvudsak beror på åtgärder inom tekniska drift- och underhållsenheten. För ett år sedan motsvarade den totala sjukfrånvaron snittet i kommunen medan det idag är en betydligt lägre sjukfrånvaro är kommunen generellt.

VA-verksamhet

Den avgiftshöjning på ca 14 % i genomsnitt som beslutades inför 2014 gett avsedd effekt och intäkterna följer budget. Vad gäller kostnaderna så motsvarar de i stort föregående års utfall, men kommer inte upp i den nivå som är budgeterad. Detta huvudsakligen relaterat till svårigheter att få in personalresurser för att kunna genomföra det som är planerat. Detta leder till ett överskott och snabbare återhämtning av tidigare ackumulerat underskott om 26,8 mnkr. Prognos för helåret pekar mot ett överskott i årets resultat om ca 18 mnkr.

Utfallet visar på att det budgeterade överskottet för året på 10 mnkr kommer att uppnås, vilket även innebär att den effektivisering om 1 % som beslutades i mål och budget uppnås. De främsta effektiviseringar som genomförs är att överta vattenmätarbyten i egen regi samt att i kundfaktureringsystemet säkerställa sprinklerdebitering och att kvalitetssäkra att lägenhetsavgift debiteras. Sedan tidigare finns ett ackumulerat underskott på ca 26,8 mnkr.

Kapitalkostnader är ca 3,2 mnkr lägre än budgeterat vilket till del sammanhänger med ej slutförda exploateringsprojekt. Startad rekrytering av entreprenadingenjör med särskilt uppdrag att driva VA-verksamhetens investeringsprojekt har ej givit resultat ännu. Effekten blir att vissa investeringsprojekt skjuts framåt. Nytt försök att rekrytera har påbörjats.



Avfallsverksamhet

Avfallsverksamheten redovisar för andra tertialet ett underskott om ca 3,1 mnkr mot budget. Orsaken är en kombination av lägre intäkter och högre kostnader än förväntat. Ökade kostnader om ca 2,2 mnkr är huvudsakligen relaterade till kostnader för ökade volymer av matavfallsinsamling.

Prognosen för 2014 pekar på minskade intäkter om totalt 2 mnkr. Orsaken till de minskade intäkterna är i huvudsak att fler kunder än tidigare bedömt, börjat sortera ut sitt matavfall. Enligt avfallstaxan för 2014 är tömning av matavfall kostnadsfritt, vilket får till effekt att en ökad anslutningsgrad ger lägre intäkter för abonnemang och tömningar. Ett ökat antal matavfallskunder får även till följd att kostnaderna för insamling, kärll och behandling ökar samtidigt som det blir lägre intäkter för insamling av restavfall i och med att kärlden töms mer sällan.

Totalt pekar prognosen för 2014 på en kostnadsökning mot budget om 3,5 mnkr. Det stora intresset att sortera ut matavfall är i grunden positivt och visar att de incitament och informationsinsatser som genomförts har gett resultat. Ett förslag till anpassad avfallstaxa utifrån de nya förutsättningarna har presenterats för tekniska nämnden och föreslås till mål och budget

Strategiska mål och nyckeltal

Verksamhetsresultat					
Övergripande mål	Strategiskt mål	Läge	Nyckeltal	Mål värde	Utfall
Effektivt resursutnyttjande	Anläggningarna ska underhållas så att livslängden optimeras		Låg va-driftkostnad i förhållande till jämförbara kommuner, kr/invånare	1 067 kr/inv 2012	1 149 kr/inv (1 303)
Kommunal ekonomi i balans	VA-verket och Avfallsverket ska vara i ekonomisk balans där varje generation ska bära sin egen kostnad. Övrig verksamhet inom Tekniska nämnden ska redovisa en budget i balans		Akkumulerad avvikelse mot budget (VA-verket), tkr IB 2013 -35 670	±0 över tid	+8 835 UB 2013 -26 835
			Akkumulerad avvikelse mot budget (Avfallsverket), tkr IB 2013 9 226	±0 över tid	-5 529 UB 2013 +3 697
			Avvikelse mot budget år 2013 (Anslagsfinansierade verksamheter), tkr	±0	-5 334

Bilaga 1

Gata väg och park

Redovisning januari-augusti 2014

		Utfall jan-aug 2014	Budget jan-aug 2014	Budget jan-dec 2014
Intäkter				
Nettoram		118 125	118 125	177 188
Parkeringsavgifter	Not 1	1 916	2 100	3 150
Övrigt		1 024	443	900
Summa intäkter		121 065	120 668	181 238
Kostnader				
Nämnd/nämndstöd	Not 2	-1 008	-943	-1 414
Verksamhetsadministration	Not 3	-1 565	-2 071	-3 107
Kapitalkostnad	Not 4	-33 343	-35 919	-52 842
Huvudmannauppgifter	Not 5	-14 238	-11 174	-16 761
Gatumarksunderhåll	Not 6	-12 413	-14 829	-21 877
Vinterunderhåll	Not 7	-17 244	-30 759	-37 880
Belysning	Not 8	-6 223	-7 576	-10 200
Konstruktionsbyggnader	Not 9	-711	-1 200	-2 000
Enskilda vägar	Not 10	0	0	0
Trafik, parkeringsövervakning, buller mm	Not 11	-852	-1 933	-2 900
Trafik, vägmärken, linjer och signaler	Not 12	-2 305	-2 992	-4 488
Parkentreprenaderna enligt betalningsplan	Not 13	-10 858	-10 809	-14 938
Park driftunderhåll övrigt	Not 14	-1 802	-3 239	-4 859
Skötsel Nyckelviken, avtal Erstavik	Not 15	-4 097	-3 833	-5 572
Vattenvård	Not 16	-673	-1 600	-2 400
Summa kostnader		-107 331	-128 877	-181 238

Not 1

Parkeringsbolaget Securitas kontrollerar felparkerade bilar. Betalningen går via transportstyrelsen som tar 53 kr av varje p bot. Övriga intäkter är Statsbidrag för enskilda vägar, belysningsavtal med Boo energi, och diverse övriga mindre avtal. Tillkommande för 2014 är taxa för offentlig plats 219 tkr.

Not 2

Nämnd/nämndstöd. Arvoden till politiker, omkostnader för sammanträden, konferenser, utbildning arkiv och diariehantering sekreterare. Nämndstöd i form av del av direktör och jurist för att bistå nämnden med utvecklingsfrågor, specialistkompetens.

Not 3

Verksamhetsadministration avser, informationstjänster, juridik, direktör, controller, ekonom och gemensamma kostnader. En total overhead som fördelats mellan väg, park, VA och Avfall.

Not 4

Avskrivning och 3 % internränta på aktiverade investeringar.

Not 5



Myndighet och huvudmannaheter i samarbete med teknik för stöd och utveckling av gator, vägar 5 551 tkr, trafik 5 641 tkr och park 3 045.

Not 6

Gatumarksunderhåll inklusive dagvattenavledning och enskilda vägar. Vägentreprenaderna sköts i egen regi i alla fyra områden. Personalkostnader för egen regi motsvaras av 2 335 tkr.

Not 7

Svevia AB sköter vinterunderhållet i Nacka från hösten 2010. Arbetsledning i egen regi motsvaras av personalkostnader för 3 006 tkr. Total budget motsvaras av genomsnittlig vinterunderhållskostnad för de fyra senaste åren.

Not 8

Drift & Underhållskostnader avtal med Infratek Sverige AB och Boo Energi ekonomisk förening, Nätkostnad avtal med Boo Energi ekonomisk förening och Nacka energi, energiförbrukningsavtal med Switch Nordic Green AB.

Not 9

Konstruktionsbyggnader har tidigare varit en del i Gatumarksunderhållet, men särskiljs här då det är en tydligt avgränsad del inom Gatumarksunderhållet som bör följas separat.

Konstruktionsbyggnader avser exempelvis broar, kajer och tunnlar.

Not 10

Bidrag till enskilda vägföreningar betalas ut årsvis med 12,50 kr per meter väg. Vägföreningarna gör en ansökan. Minskning av kostnaderna i och med att Nacka övertar drift av vägar. Inkluderas nu i gatumsunderhållet not 6.

Not 11

Trafiksäkerhet, parkeringstillstånd, parkeringsavtal med Securitas, bortforsling av fordon samt bidrag till fönsteråtgärder för att minska buller.

Not 12

Vägskyltar, trafiksignaler, trafiklinjemålning samt trafikmätningar. Inklusive personalkostnad för egen regi motsvarande 1 238 tkr.

Not 13

Svensk Markservice (SMS) och PEAB har entreprenadavtal för 2 områden vardera.

Not 14

Övrigt tillkommande genom tilläggsbeställningar av parkskötsel som nedfallande träd och skymmande buskar. 0,9 mnkr har tidigare avsett sjörestaurering/vattenvård lyfts nu ut till egen uppföljning.

Not 15

Hyra av Nyckelviken och drift av växthuset. Skötselersättning och nyttjanderättsersättning enligt avtal med Erstavik.

Not 16

Vattenvård avser bland annat naturmark, sjöar och vattendrag. Tidigare budget om 0,9 mnkr avsåg vassklippning och bidrag till fiskeföreningar. 2014 tillkommit ansvar och 1,5 mnkr i budget för att säkra funktionen i sjösystem genom t ex att utlopp rensas. Inklusive 200 tkr i personalkostnader.

Avfallsverket

Redovisning januari-augusti 2014

		Utfall jan-aug 2014	Budget jan-aug 2014	Budget jan-dec 2014
Intäkter				
Brukningsavgifter	Not 1	33 241	34 100	51 150
Summa intäkter		33 241	34 100	51 150
Kostnader				
Nämnd/nämndstöd	Not 2	-304	-303	-455
Kapitalkostnad	Not 3	-562	-1 199	-1 796
Huvudmannauppgifter	Not 4	-3 097	-3 149	-4 724
Kundservice	Not 5	-1 209	-1 402	-2 103
Adm. utredn. upphandling info etc.	Not 6	-1 304	-1 133	-1 700
Hushållsavfall -insamling	Not 7	-14 990	-11 249	-16 873
Hushållsavfall -behandling	Not 8	-6 184	-7 500	-11 250
Behandling grovsopor	Not 8			
Hushållsavfall insamling och behandling av farligt avfall	Not 9	-1 358	-833	-1 250
Återvinningscentraler	Not 10	-7 389	-7 333	-11 000
Summa kostnader		-36 398	-34 101	-51 150
Resultat		-3 157	-1	0

Not 1

Höjd avfallstaxa för 2014 med ca 10 %.

Not 2

Nämnd/nämndstöd. Arvoden till politiker, omkostnader för sammanträden, konferenser, utbildning arkiv och diariehantering sekreterare. Nämndstöd i form av del av direktör och jurist för att bistå nämnden med utvecklingsfrågor, specialistkompetens.

Not 3

Avskrivning och 4 % internränta på aktiverade investeringar som återvinningscentraler. Avskrivningstid är 20 år varav 9 år är avskrivet. Tillkommande kapitalkostnad för utbyggnad av Mini-ÅVC i Älta och ersättare för Skuru.

Not 4

Myndighet och huvudmannanenhet i samarbete med teknikprocessen för stöd och utveckling inom avfallsområdet 3 097 tkr.

Not 5

Kundservice, debitering av bruksavgifter och kundsupport. Inkassohantering, systemförvaltning inkl systemkostnad, ökade kostnader i och med fördelning mellan VA-verksamhet och avfallsverksamhet. Inklusive personalkostnad 990 tkr.

Not 6

Interna administrativa kostnader, såsom del av direktör, ekonom, controller, jurist, upphandling, information, IT system, hantering av leverantörsfakturor, medlemsavgift till Avfall Sverige, annonser, övrigt.

Not 7

Hushållsavfall insamling, avtal med Liselotte Löf AB.

Not 8

Behandling av säck och kärlosopor samt av grovsopor från grovsoprum. Har tidigare varit uppdelat i två delar.

**Not 9**

Hushållsavfall behandling farligt avfall och insamling. Avtal med Cija tank, innebär hämtning från miljöstationer, återvinningscentraler, tömning av batteriholkar och behandling.

Not 10

Avtal med Liselotte Lööf och Sita. Ca hälften av kostnaderna avser driftskostnader av ÅVC.



VA-verksamhet

Redovisning januari-augusti 2014

		Utfall jan-aug 2014	Budget jan-aug 2014	Budget jan-dec 2014
Intäkter				
Brukningsavgifter	Not 1	101 403	99 236	148 855
Transitering mm		214	483	725
Antennhyra		72	200	300
Summa intäkter		101 690	99 920	149 880
Kostnader				
Nämnd/nämndstöd	Not 2	-673	-673	-1 010
Kapitalkostnad	Not 3	-12 192	-14 797	-22 165
Minskad kapitalkostnad 2% av anläggnings ink.	Not 4	1 152	2 451	3 677
Huvudmannauppgifter	Not 5	-6 876	-6 986	-10 479
Kundservice	Not 6	-1 280	-1 422	-2 133
Administration, avgifter	Not 7	-2 560	-2 733	-4 100
Avgifter: vatten (Stockholm Vatten)	Not 8	-10 737	-11 333	-17 000
Avgifter: spillvatten (Stockholm Vatten)	Not 9	-9 546	-10 666	-16 000
Avgifter: spillvatten (Käppala)	Not 10	-14 196	-13 800	-20 700
Va nät	Not 11	-11 943	-12 739	-19 109
Va anläggning	Not 12	-7 239	-10 008	-15 012
LTA	Not 13			
El kostnader va anläggningar	Not 14	-3 424	-4 000	-6 000
Renovering och omläggning	Not 15	-395	-1 333	-2 000
Läcklagning	Not 16	-4 805	-2 735	-4 102
Dagvatten	Not 17			
Mätarverksamhet	Not 18	-1 637	-2 497	-3 746
Serviser	Not 19	-1 488	-2 333	-3 500
Balanseras mot exploateringsprojekt	Not 19	1 367	2 333	3 500
Summa kostnader		-86 473	-93 271	-139 880
Resultat		15 217	6 648	10 000

Not 1

Brukningsavgifter och anläggningsavgifter höjs med 14 % för år 2014. Tyresö kommun debiteras för driftbidrag i samband med avledande av avloppsvatten genom Nackas avloppssystem enl. avtal.

Värmdö debiteras för transitering.

Hyra för 3 g master på vattentornen debiteras enligt avtal.

Not 2

Nämnd/nämndstöd. Arvoden till politiker, omkostnader för sammanträden, konferenser, utbildning arkiv och diariehantering sekreterare. Nämndstöd i form av del av direktör, och jurist för att bistå nämnden med utvecklingsfrågor, specialistkompetens.

Not 3

Avskrivning och 4 % internränta på aktiverade investeringar.

Not 4



Ej förutsägbara transaktioner som påverkar resultatet är räntor och avskrivningar på tillkommande färdigställda exploateringsprojekt som avräknas mot avskrivning med 2 % av anläggningsavgifterna. Serviserna justeras mot exploateringsprojekten i balansräkningen.

Not 5

Myndighet och huvudmannaenhet i samarbete med teknikprocessen för stöd och utveckling inom VA-området 6 876 tkr.

Not 6

Kundservice, debitering av bruksavgifter och kundsupport. Inkassohantering, systemförvaltning inkl systemkostnad, fördelning mellan VA-verksamhet och avfallsverksamhet. Inklusive personalkostnad 533 tkr.

Not 7

Interna administrativa kostnader, såsom del av direktör, ekonom, controller, jurist, upphandling, information, IT system, hantering av leverantörsfakturor, medlemsavgift till branschorganisation, annonser, övrigt.

Not 8 och 9

Priser för vatten och spillvatten per m³ Stockholm vatten AB

	2009	2010	2011	2012	2013	2014
vatten	2,18	2,04	1,93	2,11	2,15	2,1
avlopp	2,9	2,61	2,58	2,83	2,99	2,76

Not 10

Käppala, kostnad enligt uppgift från Käppalaverket.

Not 11 och 12

VA Nät och VA anläggning har separerats i två poster och avser kostnad för material, varor och interna personalkostnader 8 171 tkr.

Not 13

LTA (lätt trycksatta avloppssystem) underhåll och service, ingår numera i not 12 VA anläggning.

Not 14

Elkostnader relaterade till VA-anläggningarna

Not 15

Renovering och omläggning av VA-ledningar. Avser ej planerade akuta renoveringar och omläggningar. Planerade investeringar hanteras via särskilda investeringsäskanden.

Not 16

Läcklagning, akuta åtgärder inklusive personalkostnader 2 540 tkr.

Not 17

Dagvattenkostnader följs fortsättningsvis upp på annan nivå som delar av övriga noter.

Not 18

Vattenmätare, inklusive personalkostnader om 1 280 tkr.

Not 19

Serviser som avser anläggningar justeras mot exploateringsprojekten i balansräkningen.



Bil 2. Investeringsplanering T2 2014

Planerade utbetalningar för investeringsprojekt 2014 var i samband med T1 ca 206 mnkr fördelade med 120,6 mnkr inom gata, väg och park, 51 mnkr för VA och 34,4 mnkr för avfall. Dessa årsprognoser revideras nu till 96 inom gata, väg och park, 34 mnkr för VA och 25,8 mnkr för avfall. Erfarenhetsmässigt vet vi att ca 20 % försenas så att de faller över till nästkommande år. Det är i detta läge inte möjligt att specificera vilka enskilda investeringar som kommer att försenas och samtliga investeringar drivs med avsikten att färdigställas i tid.

Inom området gata, väg och park är huvuddelen av investeringarna i fas med prognos, med enstaka undantag. Investeringsprojekten inom parkverksamheten har under våren och sommaren haft bristande personella resurser och vissa förseningar har uppstått i väntan på rekrytering. Det är framförallt tre investeringsprojekt som nu minskar årsprognosen med sammantaget 2,5 mnkr. Älta idrottspark, förstudier parkverksamhet och strandpromenader skjuts delvis över till 2015.

Prognosen för tillgänglighetsprojektet sänks med ytterligare 500 tkr då flera objekt har erhållit statlig medfinansiering samt blir billigare än beräknat. Utbyggnad av busshållplatser pågår och under våren påbörjades arbetet med flertalet andra tillgänglighetsanpassningar. Investeringsprojektet Värmdövägen förstudie framtida krav stängs och överlämnas till stadsbyggnadsprojektet. 1 mnkr lämnas åter.

Vad gäller trafiksäkerhetsarbeten så är det en del projekt som får skjutas till 2015, exempelvis Vikdalsbron och Fannydalsbacken. Årsprognosen sänks med ca 900 tkr totalt. En entreprenör har gått i konkurs och det är även en resursfråga att ej hunnit med.

Vad gäller utredning och utbyggnad cykelvägar så pågår projektering enligt plan. Utbyggnad pågår på en rad olika platser, vilka till största del syftar till att öka framkomligheten och trafiksäkerheten för cyklister. Även anläggandet av nya cykelparkeringar och cykelpumpar pågår.

Inom väg var årsprognosen för 2014 i samband med T1 ca 84 mnkr. Denna årsprognos skrivs nu ner till ca 66 mnkr. Detta relaterat till 1 mnkr lägre prognos vardera för reinvestering dagvatten och vägnät, 10,3 mnkr lägre årsprognos för reinvestering belysning och för tattbybron knappa 4,7 mnkr.

Den kraftiga nedskrivningen av reinvestering belysning är relaterad till kvicksilverutfasningen som har stoppats i Boo i väntan på upphandling av ny entreprenör inom området. Tjänstemannabyte och rekrytering av ny tjänsteman har inneburit ett tapp i planeringen. Den tänkta beställningsvolymen har inte kunnat beställas i den planerade takten.

Vad gäller reinvestering vägnät så gör anbud för utbyte av en stödmur på Smedjevägen att kostnaden hamnar något lägre än tidigare beräkningar. I övrigt följer asfaltarbetena plan.



Fokus är på de mest belastade vägnätet men även genomfartsgator i villaområden åtgärdas. Vi har ökat asfalteringsåtgärder på parksidan till 3,3 miljoner kr inom ramen för beläggningsprogrammet. Tilldelade medel kommer att behövas för planerade åtgärder, men det sker en viss förskjutning i tid.

Total årsprognos i samband med T1 för VA-verksamhetens investeringar var 51,5 mnkr. Denna revideras nu till ca 34 mnkr. Stor del av minskningen är relaterad till projektet för tvärbanans förlängning. Arbetet pågår intensivt och ledningssamordnings-frågorna väger tungt när tvärbanan ska korsa delar av Stockholms och Nackas tyngsta VA- infrastruktur samtidigt som flera andra större exploateringsprojekt i området, både i Stockholm och i Nacka står för dörren. Dock är detaljplanen överklagad, vilket gör att ca 9 mnkr skjuts till 2015.

Andra investeringar som skjuts i tid alternativt stängs till lägre kostnad än beräknat är, ombyggnad pumpstation Bastusjön, säkerhetshöjande vattenanläggning, upphandling nytt övervakningssystem, dagvattenledning Saltängen och reinvestering pumpstationer.

Projektet "Expansion Östervik återvinningscentral" har blivit försenat och fördyrat på grund av markförhållandena på platsen, men är nu under utbyggnad och följer betalplan. Samtidigt ser projektet Boo ÅVC (tillfällig ÅVC) ut att bli billigare än kalkylerat, men har stött på problem i och med att svar på bygglovsansökan dragit ut på tiden och ännu ej är besvarad. Älta ÅVC (mini-ÅVC) bedöms hamna på den beslutade investeringsnivån, men förskjuts i tid då inkommet anbud på upphandling vida överstiger beslutad ram och upphandlingen sannolikt behöver avbrytas och göras om.

Några investeringsprojekt avslutas och återlämnar återstående ramar. Infartsparkering Ångbåtsvägen återlämnar 300 tkr, då hela beloppet ersatts från SL. Värmdövägen förstudie framtida krav tas över av stadsbyggnadsprojektet, avslutas och återlämnar 1 mnkr. Vägmarken hastighetsplan, stängd och återlämnar 254 tkr. Viltstängsel, stängd till en total kostnad om 2 793 tkr och återlämnar resterande 1 207 tkr. Trafikbulleråtgärder bullerplank, inga förelägganden har inkommit. Inväntar bullerutredning och återkommer med enskilda ärenden. Återlämnar 1 850 tkr

I rapporten nedan visas totala projektramen i relation till både årets resultat och ackumulerat resultat, men även prognos för 2014 och kommande år.



NACKA
KOMMUN

19 (25)

2014-08-31

TJÄNSTESKRIVELSE

TN 2014/326-041

KFKS 2014/240-041

Enhet	Projektbenämning	Total Projektram	Förslag Nytt Beslut	Ing bal	Utfall i År	Totalt Ack Utfall	Årsprognos 2014	Återst prg 2014	Prognos 2015	Prognos 2016	Prognos 2017	Prognos 2018 o senare	Prognos Summa	Summa Prognos o Tot Ack Utfall
Park	Erstavik park	-1 500		124	-128	-4	-824	-696	-800				-1 496	-1 500
Park	Växthusen - Nyckelvikén	-3 000		-780	-2 266	-3 046	-2 266						0	-3 046
Park	Älta idrottspark	-4 000		-1 924	-1 074	-2 998	-1 500	-426	-576				-1 002	-4 000
Park	Älta mosse	-400					-400	-400					-400	-400
Park	Centrala parken i Orminge	-6 000		-6 532	-170	-6 702	-170						0	-6 702
Park	Centrala parken etapp 4		-2 000						-2 000				-2 000	-2 000
Park	Fisksätra holme 2017		-1 500								-1 500		-1 500	-1 500
Park	Hundrastgårdar 2017		-900								-900		-900	-900
Park	Reinvestering anl park		-24 500						-8 000	-9 500	-7 000		-24 500	-24 500
Park	Reinv strandbad bryggor tillg		-7 500						-3 500	-2 000	-2 000		-7 500	-7 500
Park	Lugna promenaderna 2015-2017		-3 000						-1 500	-1 000	-500		-3 000	-3 000
Park	Älta strandnära park etapp 2		-5 000						-1 000	-4 000			-5 000	-5 000
Park	Förstudier parkvht 2015-2017		-3 000						-1 000	-1 000	-1 000		-3 000	-3 000
Park	Istandsättning parkmark	-6 000		-1 549	-819	-2 368	-1 952	-1 133	-2 500				-3 633	-6 001
Park	Tillgänglighet park	-2 500		-1 351	-128	-1 480	-1 148	-1 020					-1 020	-2 500
Park	Förstudier parkverksamhet	-1 400		-432		-432	-500	-500	-468				-968	-1 400
Park	Hundrastgårdar	-2 300			-53	-53	-900	-847	-900	-500			-2 247	-2 300
Park	Fisksätra holme	-4 500			-175	-175	-1 500	-1 325	-1 500	-1 500			-4 325	-4 500
Park	Förstudie park- och natur	-2 000							-2 000				-2 000	-2 000
Park	Upprustning trappor	-2 000					-2 000	-2 000					-2 000	-2 000
Park	Strandpromenader	-4 000			-62	-62	-1 000	-938	-3 000				-3 938	-4 000
Park	Förstudie vattenvårdsåtgärder	-500			-33	-33	-500	-467					-467	-500
Park	Byte av bryggor	-750			-152	-152	-750	-598					-598	-750
Summa park		-40 850	-47 400	-12 444	-5 060	-17 504	-15 410	-10 350	-28 744	-19 500	-12 900	0	-71 494	-88 998

Enhet	Projektbenämning	Total Projektram	Förslag Nytt Beslut	Ing bal	Utfall i År	Totalt Ack Utfall	Årsprognos 2014	Återst prg 2014	Prognos 2015	Prognos 2016	Prognos 2017	Prognos 2018 o senare	Prognos Summa	Summa Prognos o Tot Ack Utfall
Trafik	Värmdöv förstudie framtida kra	-1 500		-393	-107	-500	-107	0					0	-500
Trafik	Trafiksäkerhetsarbeten	-22 600		-14 111	-3 058	-17 169	-3 500	-442	-3 500				-3 942	-21 111
Trafik	Trafikbuller åtg bullerplank m	-3 000		-1 109	-8	-1 117	-38	-30					-30	-1 147
Trafik	Tillgänglighetsåtgärder	-12 000		-5 811	-1 169	-6 980	-2 000	-831	-4 189				-5 020	-12 000
Trafik	Säkra skolvägar	-6 000		-1 669	-199	-1 868	-250	-51	-500	-500			-1 051	-2 919
Trafik	Ekstubben trafiksäker	-11 000		-2 511	-178	-2 689	-200	-22	-2 500	0			-2 522	-5 211
Trafik	Kollektivtrafikåtgärder		-600						-200	-200	-200		-600	-600
Trafik	Orminge tpl norra rampen		-6 000						-6 000				-6 000	-6 000
Trafik	Införande parkeringsavgifter		-4 000						-4 000				-4 000	-4 000
Trafik	Proj gc värmdöv östra sicklaön		-1 500						-1 500				-1 500	-1 500
Trafik	Proj gc Östervik-stall Compass		-400						-400				-400	-400
Trafik	Trafiksignaler 2015-2017		-1 200						-400	-400	-400		-1 200	-1 200
Trafik	Cykelbana saltsjöbads1 etapp 1		-4 000						-4 000				-4 000	-4 000
Trafik	Utr o utbyggnad cykel etapp 2		-9 000						-3 000	-3 000	-3 000		-9 000	-9 000
Trafik	Utredning o utbyggn cykelvägar	-11 000		-4 510	-825	-5 335	-4 000	-3 175	0	-1 245	-1 245		-5 665	-11 000
Trafik	Trafiksignaler	-1 000		-677	-24	-701	-323	-299					-299	-1 000
Trafik	Tillgänglighet 2015	-3 000							0	-3 000			-3 000	-3 000
Trafik	Trafiksäkerhet 2015	-4 500							0	-4 500			-4 500	-4 500
Trafik	Cykelväg Storkällan	-800		-818	-5	-823							0	-823
Trafik	Orminge trafikplats	-400		-65	-124	-189	-335	-211					-211	-400
Trafik	Infartsparkering Ångbåtsvägen	-300		28	-28		-28						0	0
Trafik	Stängsel Tunnelvägen	-300					-300	-300					-300	-300
Trafik	Trafiksäkerhet 2016	-4 500								0	-4 500		-4 500	-4 500
Summa trafik		-81 900	-26 700	-31 645	-5 726	-37 371	-11 081	-5 361	-30 189	-12 845	-9 345	0	-57 740	-95 111

Enhet	Projektbenämning	Total Projektram	Förslag Nytt Beslut	Ing bal	Utfall i År	Totalt Ack Utfall	Årsprognos 2014	Återst prg 2014	Prognos 2015	Prognos 2016	Prognos 2017	Prognos 2018 o senare	Prognos Summa	Summa Prognos o Tot Ack Utfall
Väg	Viltstängsel	-4 000		-2 313	-481	-2 793	-481						0	-2 793
Väg	Dagvatten vägnät	-6 000		-2 012	-1 779	-3 791	-2 479	-700	-1 509				-2 209	-6 000
Väg	Broar	-48 500	-7 500	-26 251	-5 467	-31 718	-13 000	-7 533	-16 749				-24 282	-56 000
Väg	Belysning	-33 000		-21 114	-754	-21 868	-1 502	-748	-4 000	-3 384	-3 000		-11 132	-33 000
Väg	Reinvesteringar vägnät	-80 000		-53 754	-12 122	-65 876	-22 000	-9 878	-4 246				-14 124	-80 000
Väg	Brantvägen Fisksåtra		-6 000						-6 000				-6 000	-6 000
Väg	Reinvestering vägnät 2017		-30 000								-30 000		-30 000	-30 000
Väg	Reinv konstbyggnader 2017		-16 000								-16 000		-16 000	-16 000
Väg	Reinvestering belysning 2017		-10 000								-10 000		-10 000	-10 000
Väg	Tattbybron	-16 000	-8 000	-4 197	-758	-4 955	-1 000	-242	-7 521	-11 282			-19 045	-24 000
Väg	Reinv konstbyggnader 2016	-10 000	-6 000						0	-16 000			-16 000	-16 000
Väg	Reinvestering vägnät 2015	-20 000							-20 000				-20 000	-20 000
Väg	Reinv gatubelysning 2015	-8 000							-8 000				-8 000	-8 000
Väg	Fisksåtra erosionsskydd	-3 150		-1 444	-26	-1 470	-600	-574	-606	-500			-1 680	-3 150
Väg	Ålgövägen GC-bana	-3 000		-73	-263	-336	-300	-37	-100	-2 527			-2 664	-3 000
Väg	Reinv Dagvatten Vägnät 2015	-3 000							-3 000				-3 000	-3 000
Väg	Ombyggnad Kvarholmsvägen	-40 000		-15	-9 567	-9 582	-19 985	-10 418	-20 000				-30 418	-40 000
Väg	Reinv gatubelysning 2016	-8 000								-8 000			-8 000	-8 000
Väg	Reinvestering vägnät 2016	-25 000								-25 000			-25 000	-25 000
Väg	Fisksåtra Pir	-18 000		-17 067	-927	-17 994	-927						0	-17 994
Väg	Bilar och maskiner enl teknik	-14 000		-10 356	-2 479	-12 835	-3 644	-1 165					-1 165	-14 000
Väg	Maskiner o fordon 2015-2017		-10 500						-3 500	-3 500	-3 500		-10 500	-10 500
Summa väg		-339 650	-94 000	-138 596	-34 623	-173 218	-65 918	-31 295	-95 231	-70 193	-62 500	0	-259 219	-432 437
Totalt		-462 400	-168 100	-182 685	-45 408	-228 094	-92 409	-47 006	-154 164	-102 538	-84 745	0	-388 453	-616 547

Enhet	Prjbenämning	Total Projektram	Förslag Nytt Beslut	Ing bal	Utfall i År	Totalt Ack Utfall	Årsprog 2014	Återst prog 2014	Prognos 2015	Prognos 2016	Prognos 2017	Prognos Summa	Summa Prognos o Tot Ack Utfall
VA-verket	Björnbärgsomr anslut. VA	-1 500		-600	-190	-790						0	-790
VA-verket	Lännersta /Sockenv Förstud	-100							-100			-100	-100
VA-verket	Lännersta Förstud VA	-300							-300			-300	-300
VA-verket	Förstud förstärkn vattendist	-400							0	-400		-400	-400
VA-verket	Allmän projektering	-1 200		-1 069		-1 069						0	-1 069
VA-verket	Utbyte undercentr pumpst 2010	-2 100		-973	-204	-1 177	-1 001	-797	-126			-923	-2 100
VA-verket	Ombygg pumpSt Bastusjön	-5 200					-300	-300	-4 900			-5 200	-5 200
VA-verket	Omb pumpstationer Moranverket	-12 500		-11 861	-886	-12 747						0	-12 747
VA-verket	Byte av pumpar	-2 400	-2 600	-2 906		-2 906			-1 200	-700	-700	-2 600	-5 506
VA-verket	Ältasjön dubbl spilledning		-800						-800			-800	-800
VA-verket	Utb undercentraler 2015-2017		-2 100						-700	-700	-700	-2 100	-2 100
VA-verket	Neglingem/Vårgårdss dagvattenr		-2 000						-600	-1 400		-2 000	-2 000
VA-verket	Reinv ledningsnät 2017		-15 000								-15 000	-15 000	-15 000
VA-verket	Reinv pumpstationer 2017		-2 500								-2 500	-2 500	-2 500
VA-verket	Dagvattenreningsanläggningar		-2 000						-1 000	-1 000		-2 000	-2 000
VA-verket	Proj spillvatten Ältasjön	-700		-629	-15	-644						0	-644
VA-verket	Säkerhetshöjande vattenanläggning	-1 000		-10		-10	-200	-200	-790			-990	-1 000
VA-verket	Ombyg avloppspumpstat Fannydal	-1 200							0	-1 200		-1 200	-1 200
VA-verket	Åtgärd översvämning Lillängen	-2 900							0	-2 900		-2 900	-2 900
VA-verket	Ombyggnad Tak vattentorn	-700							0	-400	-300	-700	-700
VA-verket	Upphandl nytt övervakningssyst	-3 500		-136	-387	-524	-1 987	-1 600	-876			-2 476	-3 000
VA-verket	Åtg i samband m konv Saltsjöb	-9 900			-22	-22	-50	-28	-3 250	-6 600		-9 878	-9 900
VA-verket	Skogsö förstud NY huvudva led	-600							-600			-600	-600
VA-verket	Va utbyggnad Rösunda 5:14	-600							0	-600		-600	-600
VA-verket	Dagvattenledning Saltängen	-3 500		-8	-591	-599	-600	-9	-2 892			-2 901	-3 500
VA-verket	Förstudie modell va-avloppsnät	-800		-41	-120	-161	-759	-639				-639	-800
VA-verket	Reinvestering ledningsnät	-45 000			-1 223	-1 223	-15 000	-13 777	-15 000	-15 000		-43 777	-45 000
VA-verket	Reinvestering pumpstationer	-7 500			-451	-451	-1 300	-849	-3 700	-2 500		-7 049	-7 500
VA-verket	Renovering va-ledningar Älta	-10 500			-67	-67	-10 500	-10 433				-10 433	-10 500
VA-verket	Va-ledning o pumpstn uddvägen	-25 000			-32	-32	-1 000	-968	-24 000			-24 968	-25 000
VA-verket	Dubblering av huvudvattenledni	-10 000		-369		-369			0	-9 631		-9 631	-10 000
VA-verket	Porsmossen, byte av aggregat	-5 000							0	-5 000		-5 000	-5 000
VA-verket	Dagvatten Alphyddan Järtaleden	-7 500		-823		-823			-500	-6 178		-6 678	-7 501
VA-verket	Reningsanläggning Kyrkviken	-2 000		-1 774	-329	-2 102	-1 427	-1 098				-1 098	-3 200
		-163 600	-27 000	-21 198	-4 519	-25 717	-34 125	-30 698	-61 334	-54 209	-19 200	-165 441	-191 158

Enhet	Prjbenämning	Total Projektram	Förslag Nytt Beslut	Ing bal	Utfall i År	Totalt Ack Utfall	Årsprognos 2014	Återst progn 2014	Prognos 2015	Prognos 2016	Prognos 2017	Prognos 2018 o senare	Prognos Summa	Summa Prognos o Tot Ack Utfall
Avfallsverket	Tillfällig ÅVC	-10 000		-330	-591	-921	-870	-279	-8 800				-9 079	-10 000
Avfallsverket	Mini-ÅVC	-6 500		-231	-1 115	-1 346	-1 270	-155	-5 000				-5 155	-6 501
Avfallsverket	Tillbyggnad Östervik ÅVC	-33 600		-3 495	-3 029	-6 524	-23 645	-20 616	-6 460				-27 076	-33 600
Avfallsverket	Förstudie Kretsloppspark		-1 500						-1 500				-1 500	-1 500
		-50 100	-1 500	-4 055	-4 735	-8 791	-25 785	-21 050	-21 760	0	0	0	-42 810	-51 600

Bilaga 3

Stickprov fakturor T2 2014

Stadsledningskontoret har via internkontroll under hösten 2010 och våren 2011 bl a granskat teknikprocessen. Granskningen visade att tillgängligheten till upphandlade ramavtal och kvalitetssäkring i form av uppdatering av priser behövde förbättras. Det samma gällde vad man ska göra som mottagnings- och beslutsattestant och om de krav som ska ställas på en faktura.

För att följa upp effekter av insatta åtgärder har nämnden begärt att vid tertialbokslut få redovisat stickprov på fakturor med avseende på tidigare konstaterade brister om dokumentation, attest och avtalstrohet. Avtalstrohet mäts numera endast genom kommunens generella mätning i Raindance.

Stickprov har gjorts för andra tertialet 2014. Selektionen är gjord på följande sätt:

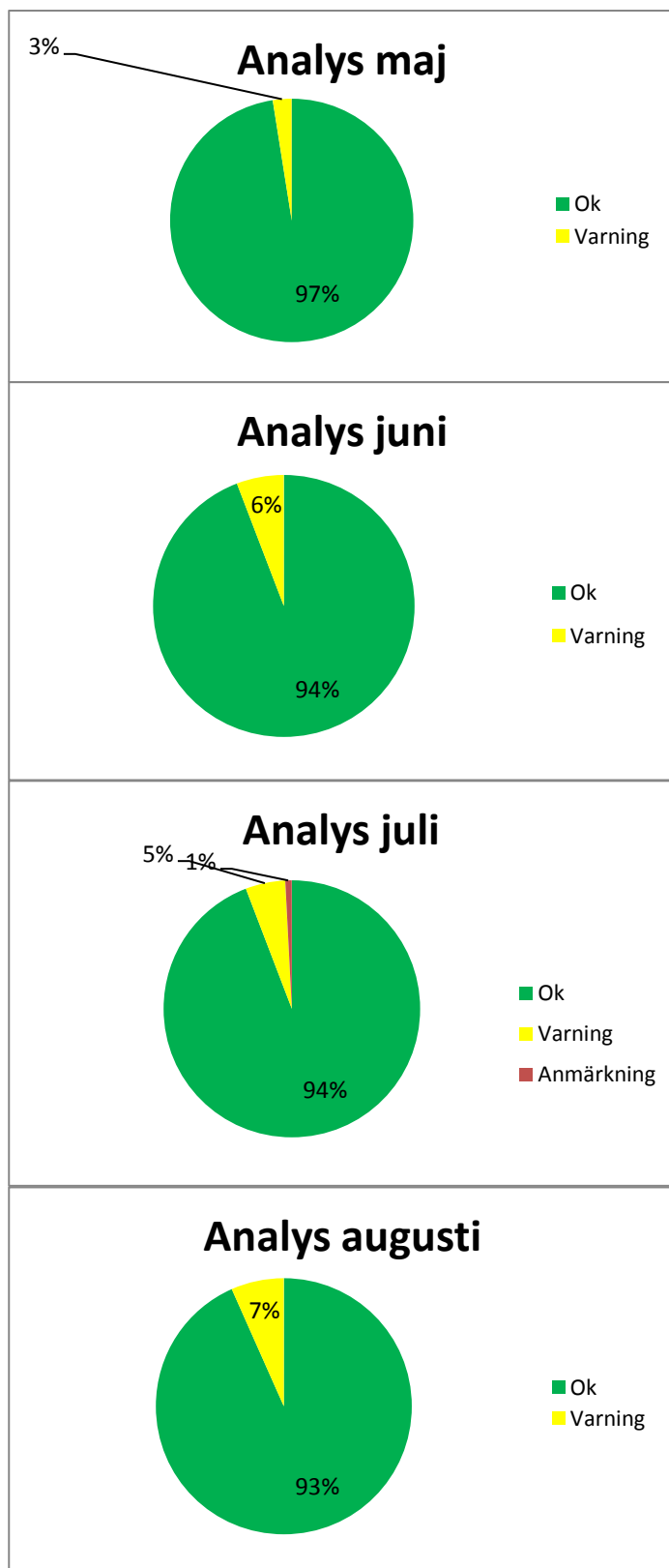
1. Transaktionslista i Raindance/Fakturasystemet per månad, ex. januari 2014.
2. Rensat bort interna transaktioner,
3. Rensat bort i listan då samma leverantör eller fakturanummer förekommit flera rader efter varandra.
4. Analys har skett slumpvist urval på 60 poster per månad på drift respektive investeringar.

Tekniska nämnden inklusive Va-verket har totalt fått 5 114 fakturor andra tertialet 2014. För Tekniska nämnden inklusive Va-verket innebär detta i snitt 1 279 fakturor per månad, där 120 analyserats per månad.

Två olika urval har gjorts. En lista på drift- och investeringsfakturor på Tekniska nämnden, en lista på drift- och investeringsfakturor på Va-verket.

Den totala avtalstroheten för alla fakturor för Tekniska nämnden inklusive VA-verket är 91% för andra tertialet 2014 jämfört med kommunsnittet på 81%. Jämförelsetalen för 2013 är 96% för Tekniska nämnden inklusive VA-verket mot kommunsnittet på 85%. I jämförelse med förra året är avtalstroheten lägre vilket huvudsakligen är relaterat till att arbete är avropat innan avtal har gått ut samt att inköp gjorts via Kommentusavtal men fakutrerat direkt via leverantören. Om dessa skulle räknas in så är avtalstroheten närmare 95%.

Diagram stickprov fakturor



Grönt - ingen avvikelse,
 Gult - bättre underlag önskas,
 Rött - underlag saknas eller
 behöver kompletteras.