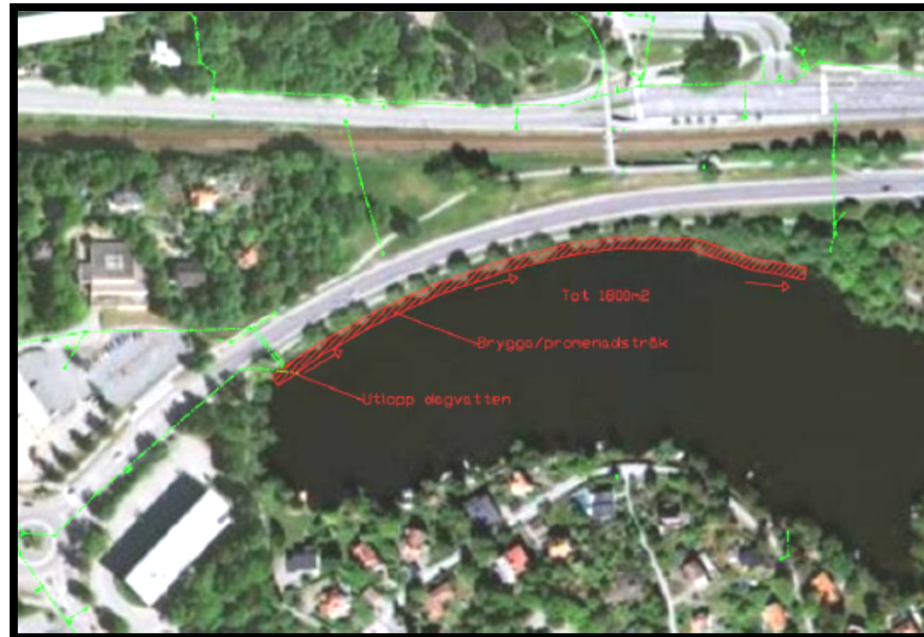


Strandpromenad/reningsbassäng

Bilaga 2

(förslag I av 5)



Strandpromenad med reningsfunktion

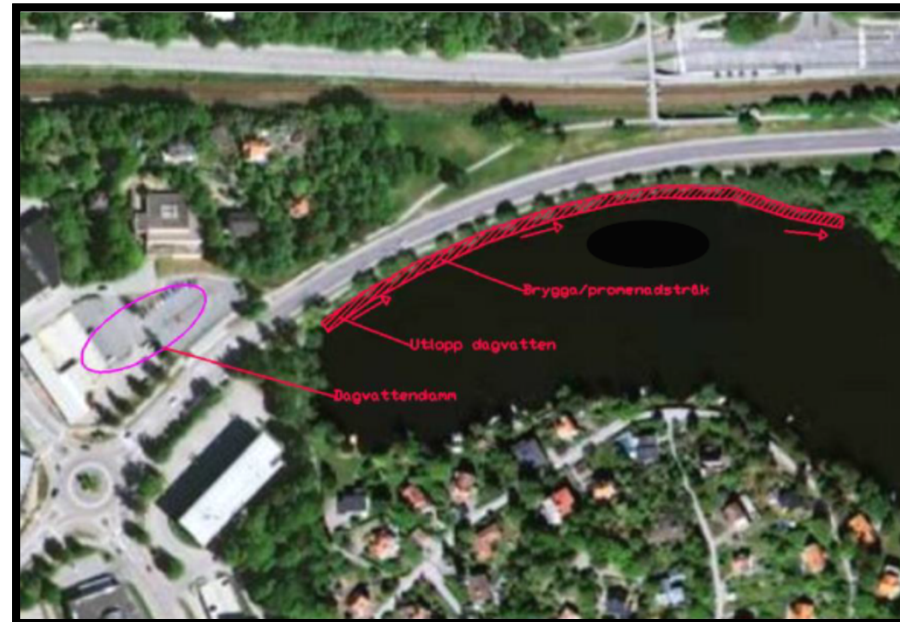
- Positivt = Konkurrerar inte med markanvändning enligt planprogrammet, jämförelsevis billigaste alternativet, attraktivt inslag i stadsmiljön.
- Negativt = Ett dammalternativ kan vara lättare att underhålla

Kostnadsuppskattning

- Anläggningskostnad omkring 5 000 000 kr
- Driftkostnad cirka 125 000 kr/år

Dagvattendamm

(förslag 2 av 5)



Dagvattendamm

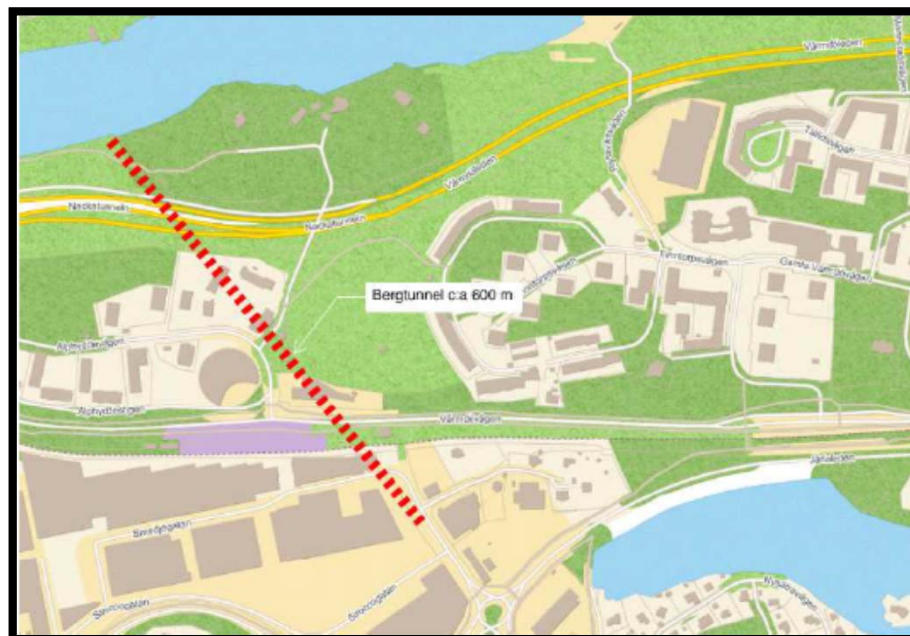
- Positivt = Förhållandevis billig lösning, kan bidra till den gestaltade miljön, en mer beprövad metod
- Negativt = Påverkar framtaget förslag till ny bebyggelse (ca 150 lgh), osäker anläggningskostnad med tekniska besvär och markmiljöföroreningar

Kostnadsuppskattning

- Anläggningskostnad 5 000 000 – 10 000 000 kr
- Driftkostnad cirka 125 000kr/år

Bergtunnel med dagvattenrening

(förslag 3 av 5)



Bergtunnel till Svindersviken med självfall till recipient Strömmen

- Positivt = Konkurrerar inte med markanvändning enligt planprogrammet, kan medföra större upptagningsområde och exempelvis ansluta från ledningsnätet i Sickla Köp kvarter
- Negativt = Osäker genomförbarhet, kostsam åtgärd med relativt höga driftkostnader samt begränsad upptagningsförmåga i områdets södra delar.

Kostnadsuppskattning

- Anläggningskostnad omkring 24 000 000kr
- Driftkostnad cirka 250 000kr/år

Gemensam utgångspunkt för förslag 4 och 5, dvs magasin under respektive över mark med bibehållna byggrätter



Anpassning av utjämningsmagasin:

- Två utjämningsmagasin erhåller också en renande funktion
- Erforderliga 2000 m² reduceras med 570 m² till en yta på 1430 m²
- Kostnadsuppskattning omkring 5 000 000kr

Magasin under mark med bibehållna byggrätter (förslag 4 av 5)



Avsättningsmagasin/underjordisk reningsanläggning på föreslagen allmän plats alt kvartermark i anslutning till föreslagna byggnader

- Positivt = Byggrätter bibehålls, kan ske på parkmark, jämförelsevis förenklad drift och underhållsarbeten
- Negativt = Mycket kostsam anläggning, kan konkurrera med utrymmet för garageplatser

Kostnadsuppskattning

- Anläggningskostnad omkring 70 000 000kr
- Driftkostnad cirka 100 000kr/år



Magasin över mark med bibehållna byggrätter

(förslag 5 av 5)



Öppen dagvattenanläggning för dagvattenrening på föreslagen allmän plats och på kvartersmark i anslutning till föreslagna byggnader

- Positivt = Byggrätter bibehålls, kostnadsmässigt fördelaktigt, kan bidra till gestaltade miljön
- Negativt = Ytkrävande, fordrar två dammar, inom kvartersmark konkurrerar damm med möjligheterna till att anlägga garage och fritt utforma gården, damm inom föreslaget parkstråk konkurrerar med föreslaget gång- och cykelstråk

Kostnadsuppskattning

- Anläggningskostnad omkring 17 000 000kr
- Driftkostnad 200 000kr/år

