

2016-09-12

TJÄNSTESKRIVELSE
Dnr NTN 2015/684-041

Natur- och trafiknämnden

Natur- och trafiknämndens bokslut T2 2016

Förslag till beslut

Natur- och trafiknämnden fastställer tertialbokslut 2 2016 för natur- och trafiknämnden och överlämnar det till Kommunfullmäktige.

Sammanfattning

Natur- och trafiknämnden ansvarar för att utveckla och värna nackabornas gemensamma livsmiljö. Invånarna ska kunna förvänta sig en välskött utemiljö, rent vatten och en god framkomlighet.

Verksamhetsresultat

Vädret är en faktor som alltid påverkar både investeringsprojekt och driften av Nackas gator, vägar, parker och VA. Insatserna varierar därför från år till år och så även det ekonomiska resultatet. Vintern 2015/2016 var förhållandevis mild jämfört med tidigare år med lite snö men har å andra sidan genererat många skador på vägar och gång och cykelbanor. Verksamhetsresultatet följs upp vid årsbokslutet. Inget i den löpande ärendehanteringens tyder på att den positiva bild av verksamheten som redovisats i T1 2016 har förändrats.

Insatta resurser

Gata, väg, park och natur ger ett totalt överskott på 21,7 mnkr till och med augusti. Kapitalkostnaderna står för 8,7 mnkr. Resterande överskott finns framförallt inom park och natur, 6,4 mnkr, Vinterunderhållet 4,3 mnkr samt högre intäkter inom väg och trafik 1,8 mnkr. En plan finns på park- och naturenheten för att öka takten i de arbeten som behöver genomföras. De högre intäkterna till väg- och trafiknheterna beror på trafikskadebetalingar samt fler upplåtelser av mark enligt taxa än budgeterat. VA-verksamheten och avfallsverksamhetens upparbetade resultat övergår i Nacka vatten AB.



Ärendet

Natur- och trafiknämnden redovisar måluppfyllelse med nyckeltal, verksamhetsresultat och insatta resurser till kommunfullmäktige enligt nedan, ekonomisk uppföljning enligt bilaga 1, investeringsredovisning för gata väg och park, VA och avfall enligt bilaga 2 samt stickprov på fakturahanteringen enligt bilaga 3.

Bilagor

1. Verksamhetsuppfyllelse & Insatta resurser
2. Ekonomisk uppföljning
3. Investeringsredovisning
4. Stickprovsanalys

Dag Björklund
Natur- och trafikdirektör
Natur- och trafiknämnden

Fredrik Kristoffersen
Controller
Controllerenheten



Bilaga I

Verksamhetsresultat ● ■

Gator, vägar och trafik

Vädret påverkar driften

Det omväxlande vädret i början av året med stora temperaturskillnader har lett till fler skador på våra gator än normalt, främst i form av potthål. Den så kallade potthålsgarantin har fungerat nu bättre med den nya entreprenören och det ser ut som det kommer fungera bra inför våren 2017. Drift och underhållsåtgärder enligt verksamhetsplan pågår. Fokus är att iordningsställa diken och dagvattenanordningar och hantera växtlighet inom vägområdet. Dikningsåtgärderna har fått rejält ökade kostnader pga. att kostnaderna för deponi av schakt massorna rusat i höjden och det finns endast ett fåtal deponier att tillgå, upphandling planeras för att få till den provtagning av massorna som krävs direkt vid deponierna. På grund av fördröjningen bedömer vi inte längre att hela det planerade arbetena kommer att kunna genomföras under året, men den största delen kommer vara gjort.

I webbportalen Gatustatistik som tillhandahålls av SKL förs nu data in av allt fler kommuner, men först under 2017 bör jämförelser kunna göras mot kommuner jämförbara med Nacka.

Underhåll av konstruktionsbyggnader

Entreprenaden för drift och underhåll av konstruktionsbyggnader pågår och löper enligt plan. Arbetet som utförts omfattar okulär inspektion, rengöring, borttagning av påverkande växtlighet och reparation av funktionspåverkande skador. Planerat underhåll kommer utföras på 28 broar under 2016, vi har även en oplanerad akut skada på en anläggning efter bilbrand i gångtunnel i Fisksätra, kostnaden för reparationen är ännu ej helt klarlagt, hittills har kostnader på 339 tkr uppskattats.

Gatubelysning: Nätsepareringar pågår

Planering av nätsepareringar mellan kommunen och andra ledningsägare fortgår främst i Boo och den första att separeras är Kummelnäs vägförening som sker under hösten. Efter separeringen kommer anläggningen ligga kvar hos kommunen under ett år för att sedan lämnas över till vägföreningen. Arbetet med utflyttning av belysningscentraler i Boo är slutfört.

Som en följd av pågående exploateringsprojekt kommer antalet belysningsanläggningar fortsätta att öka i omfattning.

Befintligt belysningsnät inventeras löpande och många trästolpar och stort antal rostangripna stålstolpar behöver bytas ut inom en snar framtid. Planering och prissättning pågår och medel kommer att äskas i kommande mål och budget.



Under slutet av 2015 och i början 2016 har vi haft många felanmälningar av belysning i framför allt Sickla och i delar av Boo där anläggningarna i stora delar närmar sig slutet av sin tekniska livslängd. Detta har bidragit till att entreprenören haft svårigheter att åtgärda fel inom den tid som är avtalad. Även återkoppling till medborgarna har tagit för lång tid i vissa fall. Som åtgärd har en forcering beställts av entreprenören för löpande rondering och seriebyten av ljuskällor. Åtgärderna har påverkat driftbudgeten med överdrag om 0,9 mnkr till och med augusti. Med insatsen bedöms antalet fel minska vilket påverkar den totala ekonomin positivt på längre sikt. Vid planeringen av kommande reinvesteringar har vissa områden prioriterats till exempel Finntorp där nästan samtliga kablar behöver bytas ut.

Trafik

Den 1 december 2015 infördes parkeringsavgifter på västra Sicklaön. Under första halvåret 2016 har två uppföljningar genomförts. Resultatet visar på att framkomligheten har ökat avsevärt och tillgång på parkering har förbättrats på de avgiftsbelagda gatorna. En växande andel betalar även avgiften digitalt. Ett arbete med att titta på ett utökat avgiftsområde har påbörjats.

Under våren har en extra satsning på kommunikation kring framkomligheten genomförts, bland annat genom en trafikdag i Nacka forum och ett flertal nyheter i olika media. En framkomlighetsstrategi är också framtagen för politisk behandling. Kommunikationsinsatser för ökad trafiksäkerhet i samband med skolstart har också genomförts i samarbete med polisen.

Samarbetet med Trafik Stockholm kring de regionala framkomlighetsfrågorna fortsätter. Nacka har beslutat om att gå in som fullvärdig medlem i Trafik Stockholm.

Projektet Säkra skolvägar har bytt namn och heter numera Gå och cykla till skolan. Under första halvåret har fler aktiviteter genomförts, bland annat gå och cykla med klassen, bilfria veckan och resvaneundersökning under maj. Projekt cykelvänlig arbetsplats har lanserats och hittills är fyra företag med. Till hösten lanseras även projekt vintercyklist.

Flera cykelmätare har köpts in och placerats ut i kommunen för att få ytterligare data att följa utvecklingen. Mätningarna för övrig fordonstrafik fortsätter enligt plan.

Ett arbete med att effektivisera handläggningen av parkeringstillstånd samt flyttning fordon har inletts. Målet är att under hösten köpa in nya stödsystem som kommer att underlätta handläggningen.

Park och natur

En av driftentreprenörerna har under 2015 påförts viteskrav samt begäran om kreditering för icke utfört arbete. Dessa är ännu inte accepterade och reglerade av entreprenören. Vitena har, i enlighet med försiktighetsprincipen, inte intäktsförts i bokslutet. Under 2016



har ytterligare viteskrav påförts entreprenören och begäran om kreditering för icke utfört arbete. Förhoppningen är att förlikning kan ske före årsskiftet.

Ny entreprenör för parkdriften i Sickla är på plats och startmöte har hållits. Det nya driftavtalet tillämpar branschregelverket ABFF, allmänna bestämmelser för fastighetsförvaltning och facility management. Avtalet är nu renodlat till att gälla enbart det gröna och arbetsuppgifter som inte ligger inom enhetens kärnkompetens har överlåtits till vägenheten såsom snöröjning och beläggningsunderhåll.

I kommundelarna Boo och Älta fungerar arbetet bra och nytt entreprenadavtal gäller där från första oktober.

Vid uppsägning av avtal för framtagande av årlig fritidsguide, har kommunen mottagit ett skadeståndskrav. Parterna kunde efter förhandlingar komma överens om en förlikning och ett skadestånd har nu betalats av kommunen, 80tkr.

Strandbad

Under sommaren 2016 har badvattenprovtagning utförts vid kommunens badplatser med avseende på bakterieförekomst och resultaten visar på att våra badplatser har bra badvattenkvalitet.

Vid Fisksätrabadet genomförs en utökad kontroll med avseende på kemikalier. Den utökade provtagningen är en konsekvens av den närliggande marinans verksamhet samt dess kommande utökning samt uppföljning av omfattande sanering av markföroreningar som genomförts vid påbörjan av ombyggnaden av anläggningen. Provtagningen visar på att det ännu finns både tennföreningar och koppar i vattenfasen. Halterna är inte hälsovådliga men påverkar det marina livet. Fortsatt provtagning av vatten är nödvändigt för att säkerställa badvattenkvaliteten.

Vid Sickla strandbad har vatten och sediment undersökts under 2015 för att identifiera eventuella förekomster av föroreningar. Fortsatt provtagning av vattnet är inte aktuellt under 2016 däremot behöver föroreningssituationen beaktas vid en restaurering av badplatsen.

För att få ytterligare kunskap om den kemiska statusen i badvattnen vid kommunens strandbad har provtagning skett på tre av Nacka kommuns strandbad. Dessa är Lännerstabadet, Alfredsrobadet och Älgöbadet då dessa är belägna i nära anslutning till marina verksamheter. Analys och utvärdering av provtagningarna pågår och är ännu inte färdigställt.

Aluminiumfällning i Långsjön

Sommaren 2015 drabbades Långsjön av algblomning. Algblomningen var väntad då höga fosforhalter uppmätts i sjön under 2014 och höga fosforhalter leder till algblomning.



Kommunen avrådde från bad i Långsjön denna sommar. Dels via hemsidan och dels via skyltar runt sjön. I december 2015 upptäcktes, efter mycket arbete, källan till utsläppet. Det rörde sig om ett felkopplat rör från en anläggning in på dagvattennätet. Vatten från anläggningen ledde rakt ut i Långsjön. Felkopplingen åtgärdades omedelbart. De mängder av fosfor som har avgått från anläggningen stämmer med den mängd som har uppmätts i Långsjön. Under arbetets gång har allmänheten visat stort intresse och många har hört av sig med teorier och lösningsförslag. Långsjön betyder mycket för många.

Under våren 2016 genomfördes fällning av aluminium i Långsjön. Det är en miljövänlig åtgärd för att reducera de höga fosforhalterna. Genom att fälla aluminium i vattnet binds fosfor och lägger sig på botten. På så sätt får sjön snabbt tillbaka normala värden och blir åter badbar. Samtidigt genomfördes en reinvestering i befintlig dagvattenreningsanläggning vid sjön som också påverkats av utsläppet. Långsjön var återigen badbar under årets badsäsong.

Naturresepten

Under 2016 har en stig anlagts i Skogsö naturresept i närheten av Skutviken och mot Fisksätra marina. Vid ombyggnad enligt detaljplaneförslag öppnas möjligheten till ny entréfunktion till reservatet vid Saltsjö Pir. I Velamsund har lindar hamlat och fruktträd har beskurits. Nya genomgångar och passager för gående i hagarna i Knarnäs har skapats.

Svärdsö naturresept har vunnit laga kraft då miljö- och energidepartementet beslutade att avslå överklagan. Arbete pågår med förberedelser för reservat i Ryssbergen parallellt med detaljplanearbete norr om Värmdöleden. Inventering fortsätter inför förslag till reservat i Rensättra. Förslagen till reservat i Skuru och Skarpnäs är överklagade och rättslig prövning pågår.

En översyn av det hyresavtal som finns mellan lokalenheten och park- och naturenheten gällande verksamheterna i Nyckelvikens naturresept har påbörjats. En upphandling av trädttjänster har tilldelats ny entreprenör. Överklaganstiden löper fram till och med 13 september.

Vatten och avlopp

Under 2016 har 27 st vattenläckor åtgärdats varav 23 st på huvudledning. På spillvattennätet har 40 st avloppsstopp åtgärdats, varav 17 st på huvudledning.

Dricksvattenanalyser enligt kontrollprogram har hittills under året visat på fortsatt god kvalitet på dricksvattnet. Dock visade två provpunkter i Saltsjö-Boo resultatet "tjänligt med anmärkning" i slutet av augusti. Detta medförde upprepad provtagning som tyvärr gav resultatet "otjänligt vatten". En kokningsrekommendation utfärdades omgående i berört geografiskt område. I skrivande stund ligger kokningsrekommendationen kvar i ett mindre område och ett intensivt arbete pågår för att hitta källan till problemet samt spola ur ledningsnätet för att återfå godkänd kvalitet på dricksvattnet i hela Nacka.



De stora planerade ledningsarbetena i samband med utbyggnaden av tvärbanan är inne i en intensiv genomförandefas. Entreprenaden för ombyggnationen av den stora tryckstegningsstationen för dricksvatten vid Lugnet är färdigställd.

Ett nytt övervakningssystem för driften av VA-anläggningen är installerad. I samband med det genomförs nu en översyn av kommunikationsfunktionen mellan det överordnade systemet och anläggningarna i syfte att ge en kapacitets starkare och säkrare dataöverföring. Projektet beräknas kunna slutrapporteras under hösten.

Underhållsarbete av reningsanläggningen för dagvatten vid Långsjön har utförts under sommaren och planeras slutföras under september. Under hösten kommer planeringsarbete för renovering av Kocktorpssjöns dagvattenanläggning påbörjas.

I samband med Saltsjöbanans avstängning utfördes under sommaren ett antal ledningsrenoveringar på vatten-, spillvatten- och dagvattensystemen.

En ramavtalsentreprenör för pumpstationsrenoveringar har upphandlats. Första renoveringsarbetet kommer att starta under hösten.

Omläggning av taket på Jarlabergs vattentorn har utförts.

Arbetet med att ta fram en omfattande långsiktig åtgärdsplan gällande renovering av befintligt VA-nät har påbörjats och kommer att slutföras under hösten. Arbetet baseras på tidigare utförda TV-inspektioner och informationsutbyte med kommunens VA-drift.

Upphandling av en konsult för att utföra en fördjupad förstudie av dagvatten, spillvatten och avloppsvatten på västra Sicklaön pågår. Projektering beräknas vara klar i maj 2017.

Va-enheten har från den 1 september övergått till Nacka vatten AB.

Avfall

Boo ÅVC har blivit fördröjd och kommer tidigast att invigas omkring årsskiftet 2017. Inget bygglov har erhållits för att etablera en ÅVC i Älta, därför kommer inte någon ÅVC att driftstartas under 2016. Förstudien rörande gemensam kretsloppspark i Kil, tillsammans med Värmdö kommun, pågår enligt plan.

Slamentreprenaden enligt ny modell har pågått i drygt ett år och en klarare ekonomisk bild över kostnader och intäkter har erhållits. En stående överföring görs mellan avfallskollektivet och VA-kollektivet från 2016 som täcker kostnaden för att behandla det vattenhaltiga slam som töms i kommunens VA-nät.



Avtalet med tidigare behandlingsentreprenören för grovavfall upphörde 1 april 2016. Ny behandlingsentreprenör innebär mindre transporter då avfallet transporteras till Kovik istället för Gladö kvarn. Dock ökar behandlingskostnaden

Antal matavfallskunder ökar men mängden insamlat matavfall verkar stagnera. Vad detta beror på är för tidigt att säga, men en anledning skulle kunna vara kommunikation om minskat matsvinn

En tydligare struktur för uppföljning av Nacka kommuns större avfallsleverantörer görs. Avtalsmöten hålls 1-4 ggr/år med gemensamma agendor. I samarbetet med insamlingsleverantören har ett ärendehanteringssystem implementerats för bättre följsamhet och tydligare kravställning. Ständiga förbättringar genomsyrar samarbetet mellan kommun och leverantör.

Särskilda uppdrag från kommunfullmäktige i mål & budget 2016-2018

Frågan att utöka den permanenta pendelbåtstrafiken ligger hos Trafikförvaltningen (Stockholms Läns Landsting). Innan byggnationer av bryggor eller kaj kan påbörjas behöver överenskommelser med Trafikförvaltningen samt övriga berörda kommuner vara färdiga. Andra externa aktörer tittar på möjligheterna, men om det verkligen sjsätts är ytterst osäkert.

Idag äger inte kommunen några av de kajanläggningar som skulle kunna bli aktuella för en utökad pendelbåtstrafik. För att söka pengar från stadsmiljöavtalet behöver det vara en egen anläggning och byggstart vara nära. När ett övertagande av anläggningar kan ske beror på många faktorer, men ligger troligtvis inte inom de kommande åren. Enligt förordning 1009:237 finns varje år möjlighet att söka om statlig medfinansiering för summor under 25 mnkr.

Utepaket lekplatser 2016-2018 förskjuts något i tid från 2016 till 2017. Anledningen är att ramavtalsupphandling håller på att genomföras för att underlätta avrop när lekparkerna ska börja byggas.

Strategiska mål- och nyckeltalstabell

Utifrån de av kommunfullmäktige beslutade strategiska målen för natur- och trafiknämnden har nyckeltal arbetats fram för att indikera måluppfyllelse. Delar av nyckeltalen är hämtade från Statistiska centralbyråns (SCB) årliga medborgarundersökning. De svarande medborgarna sätter sina betyg på hur nöjda de är i de enskilda frågorna på en 10-gradig skala, där 1 är lägsta betyg och 10 är högsta betyg. Procentvärdet anger de personer som gett betyg mellan 5-10. Medelvärden är alla svar med betyg mellan 1-10 och jämförs med andra kommuner. Andra nyckeltal kommer från branschspecifika jämförelsedatabaser som avfall webb, gata webb och VASS. Vissa mål är nya för 2016 och har därför inget utfall än. Vissa av nyckeltalen redovisades i årsbokslutet 2015 och visas inom parentes. Läget bedöms

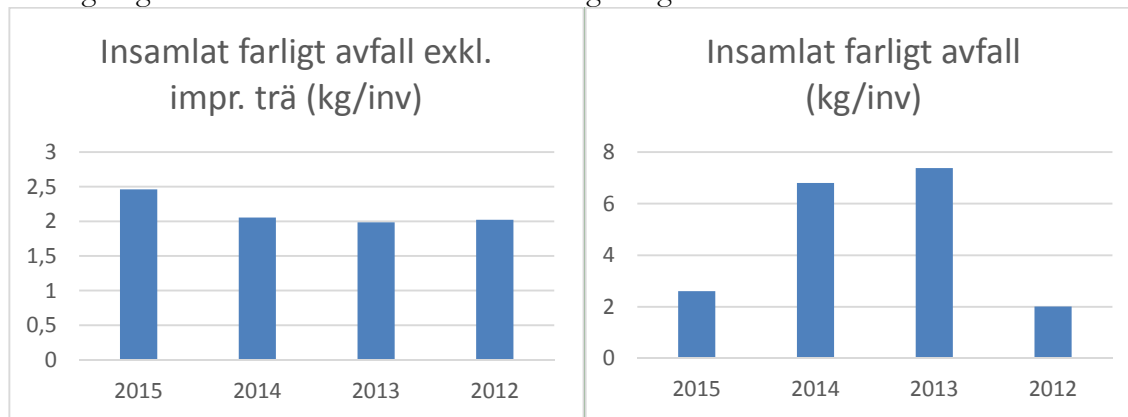
till gult eftersom vissa mål uppfylls, vissa ligger under medan vissa inte har något utfall ännu.

Verksamhetsresultat					
Övergripande mål	Strategiskt mål	Läge	Nyckeltal	Målvärde	Utfall 2016
God kommunal service	God tillgång till attraktiva parker och goda möjligheter till ett rikt friluftsliv samtidigt som biologisk mångfald värnas	■	God tillgång till bostadsnära parker = Andel bostadsbebyggd markyta har tillgång till alla parktyper / Total mängd bostadsbebyggd markyta.	50%	- (-)
			Attraktiva bostadsnära parker = kravuppfyllelse attraktivitet/full attraktivitet.	60%	- (-)
			Vad tror eller tycker du om renhållningen av parker och allmänna platser i din kommun?	90%	- (91%)
			Andelen av kommunens totalpoäng i den årliga undersökningen Sveriges friluftskommun.	> 85%	58% (73%) *
Starkt medborgarinflytande	Verksamheten planeras efter systematiskt, fackmannamässigt framtagna underlag där medborgarnas synpunkter beaktas	■	Index, bästa kommun rankingordning, NMI, gång- och cykelbanor, gator och vägar, renhållning och sophämtning, vatten och avlopp.	> 90%	- (89%)
			Andel av beslutsunderlag som redovisar nytta för och synpunkter från medborgare och relaterar till verifierat fackmannamässigt underlag.	100%	- (-)
Trygg och säker kommun	Säker och trygg framkomlighet för alla trafikslag med prioritet för gång-, cykel- och kollektivtrafik framför biltrafik	■	Vad tror eller tycker du om trafiksäkerheten på gator och vägar i din kommun?	> 85%	- (88%)
			Vad tror eller tycker du om trafiksäkerheten på gång- och cykelvägar i din kommun?	> 86%	- (80%)
			Resultat av årlig cykelmätning	Ska öka	- (1 514 per/dygn)
			Antalet allvarligt och måttligt skadade i enlighet med Stradas definition.	Ska minska	- (-)
God livsmiljö och långsiktigt hållbar utveckling	Tillförlitlig leverans av dricksvatten av god kvalitet	▲	Antal läckor på huvudvattenledningsnätet.	< 15 st	23 (16) st
			Antal vattenprov med anmärkning i relation till totalt antal vattenprov.	0 st	2 (2) st *
	Tillgänglig och miljövänlig avfallshantering	■	Mängd insamlat farligt avfall/invånare.	Ska öka	- (ökar) *
			Andel av uppkommet matavfall som går till biologisk behandling.	> 50%	- (37,2%)
			Mängd insamlat hushållsavfall, exkl slam/invånare.	Ska minska	- (minskar svagt)

* I Naturvårdsverkets årliga undersökning Sveriges friluftskommun, får Nacka ett lägre resultat än föregående år. Största anledningen är avsaknaden av en friluftsstrategi. En sådan planeras att antas under 2016.

* Mängd farligt avfall per invånare ser ut att minska kraftigt under 2015. Detta beror på att den fraktion inom farligt avfall som är störst, impregnerat trä, klassificerades som vanligt trä under 2015, då behandlingsentreprenören inte gjorde någon skillnad i behandling mellan fraktionerna. Under 2016 kommer avfallsgruppen lägga större fokus på att följa upp avfallsmängder under året så att liknande problem inte uppkommer igen. Genom att studera grafer nedan visar detta mängd farligt avfall/person inklusive respektive exklusive fraktionen impregnerat trä. Dessa grafer visar att insamlingen av farligt avfall exklusive

impregnerat trä ökar, vilket visar att de åtgärder avfallsgruppen genomför kring utbud av mottagningsstationer och kommunikation kring farligt avfall har effekt.



* Antal vattenprov med otjänligt med anmärkning har varit två stycken ordinarie prover men de härrör från samma okända källa i Saltsjö-Boo den 26 augusti. Sedan dess har flertalet prover tagits för att utröna vad som orsakat det otjänliga vattnet. Från 1 september 2016 har ansvaret för vatten och avfall övergått till Nacka vatten AB enligt beslut i kommunfullmäktige.

Verksamhet, tkr	Utfall 2016 tom augusti					Utfall 2015 tom augusti			
	Kostnader (-) Intäkter (+)	Intäkter	Kostnader	Utfall netto	Budget tom aug	Budget-avvikelse	Intäkter	Kostnader	Netto
Gator, vägar, park och naturvård		8 794	-122 682	-113 888	-136 324	22 436	2 925	-119 229	-116 304
Nämnd och nämndstöd			-541	-541	-1 412	872		-1 070	-1 070
Myndighet och huvudman			-17 547	-17 547	-15 896	-1 651		-16 624	-16 624
Summa		8 794	-140 770	-131 976	-153 632	21 657	2 925	-136 923	-133 998
Va-verket		114 101	-98 151	15 950	414	15 536	110 375	-95 388	14 987
Avfallsverket		47 292	-40 939	6 352	1 398	4 955	42 471	-37 563	4 908
Summa natur- och trafiknämnden		170 187	-279 861	-109 674	-151 820	42 147	155 771	-269 874	-114 103

Insatta resurser ●

Gata, väg, park och natur

Gata, väg, park och natur ger ett totalt överskott på ca 21,7 mnkr till och med augusti. Kapitalkostnaderna står för 8,7 mnkr. Resterande överskott finns framförallt inom park och natur, 5,8 mnkr, Vinterunderhållet 4,2 mnkr samt högre intäkter inom väg och trafik.

Nämnd och nämndstöd, samt Myndighet & Huvudman (M&H) drar över budgeten till och med april med knappt 0,2 mnkr. Skillnaderna i budget från 2015 till 2016, till och med april, beror på förändrad periodisering men helårsbudgeten ligger på samma nivå. M&H har en utökad budget jämfört med 2015, 1,2 mnkr, inom väg, för att täcka ökade personalkostnader på grund av fler vägar och konstbyggnader.

Kapitalkostnaderna är lägre än budget på grund av senareläggning av investeringar. Natur- och trafiknämndens egna investeringar prognostiseras minska från 125 mnkr i T1 mnkr till ca 96 mnkr under 2016. De 29 mnkr skjuts fram till 2017-2018. Det berör framförallt Utepaket lekplatser (4,3 mnkr), Lekplatser 2016-2017 (2,3 mnkr), Brantvägen Fisksätra (4,2 mnkr) och Tattbybron (11,7 mnkr). Reinvestering vägnät 2016 bedöms lämna tillbaka 2 mnkr. Resterande investeringarna kommer till större delen att genomföras och aktiveras under senare delen av 2016.

På grund av den milda vintern även detta år, har kostnaderna för vinterunderhållet minskat. Överskottet på 4,3 mnkr beräknas i T2 öka till drygt 8 mnkr på helår.

Väg-, trafik- och park- och naturenheter har tillsammans ett överskott på 21,7 mnkr. Många av aktiviteterna har som vanligt skett under sommaren och kommer att ske under hösten då vädret tillåter mark- och gatuunderhåll. Vägenheten har även en oplanerad akut skada på en anläggning efter bilbrand i gångtunnel i Fisksätra, kostnaden för reparationen är ännu ej helt klarlagt, hittills har kostnader på 339 tkr uppskattats. 2016 är även första året då parkeringsavgifter kommer in. Utfallet mot budgeten följs noggrant under året. Det som syns till och med augusti är att intäkterna från parkeringsövervakning är ca 1,1 mnkr högre medan intäkterna från parkeringsavgifterna är 1 mnkr lägre.



Helårsprognosen visar på ett överskott på drygt 17,8 mnkr för natur- och trafiknämnden. Varav vinterunderhållet beräknas ge ett överskott på 8 mnkr samt kapitaltjänstkostnader på ca 7,7 mnkr på helår. Ökade kostnader på grund av bolagiseringen är medräknade i prognosen, framförallt för Direktör- och nämndkostnader inte längre delas mellan skatte- och taxekollektivet, 230 tkr. Övriga driftskostnader beräknas dra över budgeten marginellt. Samtidigt som intäkterna framförallt från taxor 0,5 mnkr och trafikskadeutbetalningar 1,1 mnkr.

VA-verksamhet

VA-verksamheten har till och med april ett överskott på ca 15,5 mnkr.

Kapitaltjänstkostnaderna utgör ca 7,1 mnkr, högre intäkter än budgeterat ca 4,7 mnkr samt lägre kostnader på ca 3,8 mnkr.

Kapitalkostnaderna beror på flera faktorer. Dels att tänkta kostnader från exploatering inte har aktiverats i den utsträckning som var tänkt, samt att de egna investeringarna aktiveras under senare delen av året.

Kostnaderna är till och med augusti lägre än budget, ca 3,3 mnkr för avloppsrening. Beror bland annat på bättre väderförhållanden under våren. Resterande överskott kommer från dels nämndstöd och kundservice, ca 1,5 mnkr.

Avfallsverksamheten

Avfallsverksamheten redovisar ett överskott till och med april på ca 5 mnkr mot budget. Kostnaderna följer budgeten med undantag för driftskostnaderna för ÅVC:er, som ger ett överskott på 1,3 mnkr samt lägre intäkter på 0,3 mnkr. Det beror på att de planerade ÅVC:erna inte har driftsatts i den utsträckningen som var planerad. Övriga intäkterna visar på ett överskott, insamling slam 1,2 mnkr. Detta är första hela året då detta administreras av avfallsverksamheten. Övriga taxor ger ett överskott på 2,2 mnkr. Kapitalkostnaderna har ett underskott på drygt 0,1 mnkr och beror på att en direktavskrivning har gjorts för ÅVC i Skuru som tas ur drift vid årsskiftet. Detta går att genomföra då de investeringar som var tänkta att genomföras under 2016 antingen skjut till 2017, Mini-ÅVC i Älta, samt att resterande projekt senareläggs till slutet av 2016.

VA-bolaget – justering prognos

Verksamhet, tkr	Årsprognos 2016			Årsbudget 2016		
	Kostnader (-) Intäkter (+)	Intäkter	Kostnader	Utfall netto	Intäkter	Kostnader
Gator, vägar, park och naturvård	17 835	-198 594	-180 759	15 835	-214 661	-198 826
Nämnd och nämndstöd	259	-2 184	-1 925		-1 695	-1 695
Myndighet och huvudman	0	-23 844	-23 844		-23 844	-23 844
Summa	18 094	-224 622	-206 528	15 835	-240 200	-224 365
Va-verket	98 151	-98 151	0	168 473	-168 473	0
Avfallsverket	40 940	-40 939	0	66 370	-66 370	0
Summa natur- och trafیکنämnden	157 185	-363 712	-206 528	250 678	-475 043	-224 364

Prognosen för helår är justerad utifrån kommunfullmäktiges beslut om att bilda ett VA- och Avfallsbolag, KFKS 2015/586-001. Taxeverksamheterna har övergått i Nacka vatten AB från den 1 september 2016 och därmed kommer inga fler intäkter eller kostnader att belasta natur- och trafیکنämnden. Årsprognosen för VA- och avfallsenheten kommer att bli noll, eftersom kommunen kommer att överföra verksamheten till Nacka vatten AB.

Stödtjänsterna som taxekollektivet idag betalar internt kommer att faktureras från kommunen under tertial 3, 259 tkr och blir en extern intäkt för nämnd och nämndstöd.

Övriga kostnader som idag är interna som till exempel lokalhyra och IT-program kommer att faktureras externt till Nacka vatten AB, 1 444 tkr. De nämndspecifika kostnaderna som Direktör och nämnd kommer att belasta natur- och trafیکنämnden i större utsträckning än budget, 230 tkr, då taxekollektivet inte längre delar på dessa kostnader.

Medarbetare

Sjukfrånvaro ligger kvar på knappt 4,3 % (4,3 %) i jämförelse med hela kommunens 6,1 %. Sedan 31 mars 2016 gäller den nya föreskriften om organisatorisk och psykosocial arbetsmiljö och arbetsgivaren har under våren utbildat samtliga chefer med personalansvar i den. Ytterligare utbildningar inom området att främja god hälsa och arbetsmiljö har genomförts och kommer att fortsätta under 2016, till exempel arbetsmiljöutbildning och case inriktade workshops om hur man kan minska sjukfrånvaron och förkorta rehabilitering.

Den 1 september har taxekollektivet gått över till Nacka vatten AB. Det är 69 medarbetare inom VA- och avfallsenheten och tekniska drifts- och underhållsenheten som har gått över till det nya kommunala bolaget.

Strategiska mål- och nyckeltal

Insatta resurser					
Övergripande mål	Strategiskt mål	Läge	Nyckeltal	Målvärde	Utfall 2016
Effektivt resursutnyttjande	Anläggningarna ska utföras och underhållas så att livslängd och långsiktig ekonomi optimeras	■	Andel beläggningsunderhåll av total yta (förnysetakt).	0,03%	- (2,20%)
			Förnysetakt ledningsnätet.	0,50%	- (0,43%)
			Volym bräddat spillvatten i relation till total mängd spillvatten.	< 0,2%	- (0,03%)
	Utfall av varje investering ska ligga inom ramen för beslutad riskanalys	■	Avvikelse från riskanalys avseende tid, funktion och finansiering.	< 20%	22% (25%)
Kommunal ekonomi i balans	Verksamhetens kostnader per invånare eller andel av kommunens totalt kostnader ska inte öka över tid	●	Nämndens driftsbudget i relation till kommunens totalt budget/invånare.	< 10%	9,97%
			Akkumulerad avvikelse mot budget (VA-verket).	+/- 0 över tid	15 536 (13 727) tkr
			Akkumulerad avvikelse mot budget. (Avfallsverket)	+/- 0 över tid	4 955 (2 025) tkr
			Avvikelse mot budget (anslagsfinansierad verksamhet).	+/- 0	21 653 (2 166) tkr

Bilaga 2

Ekonomisk uppföljning

Gata, väg, park och natur

Gata väg o park					
Utfall mot budget januari - augusti 2016					
		Utfall jan-aug 2016	Budget jan-aug 2016	Avvikelse i %	Budget jan-aug 2016
Intäkter					
Parkeringsavgifter	Not 1	8 112	7 267	12%	10 900
Övrigt		683	0		300
Summa intäkter		8 794	7 267	21%	11 200
Kostnader					
Nämnd/nämndstöd	Not 2	-541	-1 412	-62%	-1 695
Verksamhetsadministration	Not 3	-3 149	-2 435	29%	-3 652
Kapitalkostnad	Not 4	-44 416	-53 727	-17%	-80 248
Huvudmannauppgifter	Not 5	-17 547	-15 896	10%	-23 844
Gatemarksunderhåll	Not 6	-16 370	-18 196	-10%	-25 799
Vinterunderhåll	Not 7	-17 192	-21 474	-20%	-30 535
Belysning	Not 8	-8 012	-6 512	23%	-10 675
Konstruktionsbyggnader	Not 9	-3 464	-2 267	53%	-3 400
Trafik, parkeringsövervakning, buller mm	Not 10	-3 016	-4 300	-30%	-6 450
Trafik, vägmärken, linjer och signaler	Not 11	-2 814	-3 361	-16%	-5 050
Parkentreprenaderna enligt betalningsplan	Not 12	-11 382	-12 551	-9%	-16 300
Park driftunderhåll övrigt	Not 13	-3 379	-6 925	-51%	-10 388
Skötsel Nyckelviken, avtal Erstavik	Not 14	-4 143	-4 365	-5%	-6 312
Vattenvård	Not 15	-728	-1 600	-55%	-2 400
Naturresevat	Not 16	-4 618	-5 877	-21%	-8 816
Summa kostnader		-140 770	-160 899	-13%	-235 564
Resultat		-131 976	-153 632	-14%	-224 364

Not 1

Säkerhetsbolaget AVARN Security (9 maj 2016 bytt namn från G4S) kontrollerar felparkerade bilar. Övriga intäkter är belysningsavtal med Boo energi, taxor för offentlig plats och diverse övriga mindre avtal.

Not 2

Nämnd/nämndstöd. Arvoden till politiker, omkostnader för sammanträden, konferenser, utbildning arkiv och diariehantering, sekreterare. Nämndstöd i form av del av direktör och jurist för att bistå nämnden med utvecklingsfrågor, specialistkompetens.

Not 3

Verksamhetsadministration avser, informationstjänster, juridik, direktör, controller, ekonom och gemensamma kostnader. En total overhead som fördelats mellan väg, park, VA och Avfall till och med augusti. Från 1 september kommer vissa kostnader att faktureras till Nacka vatten AB.

**Not 4**

Avskrivning och 2,8 % internränta på aktiverade investeringar.

Not 5

Myndighet- och huvudmannaeenheter för stöd och utveckling av gator, vägar 5 582 tkr, trafik 5 550 tkr, park 6 414 tkr. Något mer tid än beräknat läggs på myndighets- och huvudmannafrågor relativt investeringsprojekt än vad det budgeterats för.

Not 6

Gatemarksunderhåll inklusive dagvattenavledning och bidrag till enskilda vägar. Vägunderhållet sköts i egen regi. Personalkostnader för egen regi motsvaras av 5 306 tkr.

Not 7

Svevia AB sköter vinterunderhållet i kommunen från hösten 2010. Arbetsledning i egen regi motsvaras av personalkostnader för 1 916 tkr. Total budget motsvaras av genomsnittlig vinterunderhållskostnad för de fyra senaste åren.

Not 8

Drift- och underhållskostnaderna avseende belysning har överskridits till största delen beroende på ett stort antal fel i Finntorp och Boo under våren 2016.

Not 9

Drift- och underhållskostnaderna avseende konstruktionsbyggnader drar över budget. Det beror bland annat på kostnader med en brand i en tunnel i Fisksätra. Samt att flertalet av aktiviteterna sker på sommaren och inte under vintern. Konstruktionsbyggnader avser exempelvis broar, kajer och tunnlar.

Not 10

Trafiksäkerhet, parkeringstillstånd, parkeringsavtal med AVARN Security, bortforsling av fordon samt bidrag till fönsteråtgärder för att minska buller.

Not 11

Vägskyltar, trafiksignaler, trafiklinjemålning samt trafikmätningar. Inklusive personalkostnad för egen regi motsvarande 863 tkr. Mindre drifttid läggs på dessa områden jämfört med tidigare år.

Not 12

Parkentreprenader, Svensk Markservice (SMS) och PEAB har entreprenadavtal för 2 områden vardera. En entreprenör har påförts viteskrav samt begäran om kreditering för ej utfört arbete. Samtliga betalningar innehålls under förhandlingar om förlikning. Det vill säga att kostnaderna är bokförda men inte utbetalda och viten är inte intäktsförts, i enlighet med försiktighetsprincipen.

Not 13

Övrig tillkommande parkskötsel genom tilläggsbeställningar som exempelvis nedfallande träd och skymmande buskar. Visst överskott på helår då endast små volymer extra arbeten har beställts.

Not 14

Hyra av Nyckelviken och drift av växthuset. Skötselersättning och nyttjanderättsersättning enligt avtal med Erstavik.

Not 15



Vattenvård avser bland annat naturmark, sjöar och vattendrag. Vassklippning och bidrag till fiskeföreningar, säkra funktionen i sjösystem genom t ex att utlopp rensas.

Not 16

Skötsel av naturreservaten. Överskott om ca 1,2 mnkr som kommer att öka under året och beror framförallt på resursbrist.

Avfallsverket

Avfallsverket					
Utfall mot budget januari - augusti 2016					
		Utfall jan- augusti 2016	Budget jan- augusti 2016	Avvikelse i %	Budget jan-dec 2016
Intäkter					
Brukningsavgifter	Not 1	44 277	42 420	4%	63 630
Insamling slam	Not 2	3 015	1 827	65%	2 740
Summa intäkter		47 292	44 247	7%	66 370
Kostnader					
Nämnd/nämndstöd	Not 3	-15	-303	-95%	-455
Kapitalkostnad	Not 4	-2 744	-2 602	5%	-3 900
Huvudmannaavgifter	Not 5	-2 687	-3 157	-15%	-4 735
Kundservice	Not 6	-1 228	-1 320	-7%	-1 980
Adm. utredn. upphandling info etc.	Not 7	-1 404	-1 534	-8%	-2 300
Hushållsavfall -insamling	Not 8	-16 080	-18 067	-11%	-27 100
Hushållsavfall -behandling	Not 9	-6 685	-7 333	-9%	-11 000
Hushållsavfall insamling och behandling av farligt avfall	Not 10	-850	-733	16%	-1 100
Insamling slam	Not 11	-2 337	0		0
Återvinningscentraler	Not 12	-6 910	-7 800	-11%	-13 800
Summa kostnader		-40 939	-42 849	-4%	-66 370
Budgeterat resultat		6 352	1 398	355%	0

Not 1

2016 års avfallstaxa innehåller mindre strukturella förändringar från 2015. Höjningen från 2015, ca 3 %.

Not 2

Under 2015 övertogs ansvaret för att fakturera kostnaderna för insamling av slam direkt av avfallsverket från entreprenören.

Not 3

Nämnd och nämndstöd. Arvoden till politiker, omkostnader för sammanträden, konferenser, utbildning arkiv och diariehantering sekreterare. Nämndstöd i form av del av direktör, och jurist för att bistå nämnden med utvecklingsfrågor, specialistkompetens.

Not 4

Avskrivning och 3,8 % internränta på aktiverade investeringar som återvinningscentraler. Något lägre på grund av att investeringarna i ÅVC inte kunnat genomföras som planerat.

Not 5

Myndighet och huvudmannaenhet för stöd och utveckling inom avfallsområdet.

Not 6

Kundservice, debitering av brukningsavgifter och kundsupport. Inkassohantering, systemförvaltning inkl. systemkostnad. Inklusivt personalkostnad 1 211 tkr.

**Not 7**

Interna administrativa kostnader, såsom del av direktör, ekonom, controller, jurist, upphandling, information, IT system, hantering av leverantörsfakturor, medlemsavgift till Avfall Sverige, annonser, övrigt.

Not 8

Hushållsavfall insamling, avtal med Liselotte Löf AB. Fortsatt ökat antal anslutningar till matavfallsabonnemang. Budgeten innefattar kostnaderna för insamling av slam som redovisas under not 11.

Not 9

Behandling av säck och kärlsopor samt av grovsopor från grovsoprum. Inkluderar intäkter för återvinningsmaterial.

Not 10

Hushållsavfall behandling farligt avfall och insamling. Avtal med Cija tank, innebär hämtning från miljöstationer, återvinningscentraler, tömning av batteriholkar och behandling.

Not 11

Under 2015 övertog Nacka kommun kundservicefunktionen inklusive faktureringen avseende slam och fettinsamling. Denna post avser kostnader för insamlingen.

Not 12

Avtal med Reno Norden och Stena Recycling. I summan ingår kostnader för drift, transport och behandling för ÅVC.

VA-verket

VA-verket					
Utfall mot budget januari - augusti 2016					
		Utfall jan-aug 2016	Budget jan-aug 2016	Avvikelse i %	Budget jan-dec 2016
Intäkter					
Brukningssavgifter	Not 1	114 101	109 887	4%	164 130
Summa intäkter		114 101	109 887	4%	164 130
Kostnader					
Nämnd/nämndstöd	Not 2	0	-677	-100%	-1 015
Kapitalkostnad	Not 3	-17 284	-24 368	-29%	-36 473
Minskad kapitalkostnad 2% av anläggnings inkomst	Not 4	3 351	2 895	16%	4 343
Huvudmannauppgifter	Not 5	-9 055	-7 023	29%	-10 535
Kundservice	Not 6	-1 226	-1 567	-22%	-2 350
Administration, avgifter	Not 7	-3 851	-3 400	13%	-5 100
Avgifter: vatten (Stockholm Vatten)	Not 8	-12 120	-12 333	-2%	-18 500
Avgifter: spillvatten (Stockholm Vatten)	Not 9	-8 989	-11 667	-23%	-17 500
Avgifter: spillvatten (Käppala)	Not 10	-14 385	-15 000	-4%	-22 500
Va nät	Not 11	-15 023	-12 667	19%	-19 000
Va anläggning	Not 12	-8 957	-10 333	-13%	-15 500
El kostnader va anläggningar	Not 13	-3 266	-4 000	-18%	-6 000
Renovering och omläggning	Not 14	-1 660	-1 333	25%	-2 000
Läcklagning	Not 15	-2 781	-3 000	-7%	-4 500
Mätarverksamhet	Not 16	-2 072	-2 333	-11%	-3 500
Serviser	Not 17	-834	-2 667	-69%	-4 000
Summa kostnader		-98 151	-109 473	-10%	-164 130
Resultat		15 950	414	3748%	0

Not 1

För 2016 har bruknings- samt anläggningsavgifterna höjts med 2 %. Tyresö kommun debiteras för driftbidrag i samband med avledande av avloppsvatten genom Nackas avloppssystem enl. avtal. Värmdö debiteras för transitering.

Hyra för 3g master på vattentornen debiteras enligt avtal.

Not 2

Nämnd och nämndstöd. Arvoden till politiker, omkostnader för sammanträden, konferenser, utbildning arkiv och diariehantering sekreterare. Nämndstöd i form av del av direktör och jurist för att bistå nämnden med utvecklingsfrågor, specialistkompetens.

Not 3

Avskrivning och 3,8 % internränta på aktiverade investeringar. Lägre kostnader på grund av att flertalet investeringar samt exploateringsprojekt ej har aktiverats än.

Not 4

Periodiserade intäkter för anläggningsavgifter som avräknas mot avskrivning med 2 %.

Not 5

Myndighet och huvudmannanenhet för stöd och utveckling inom VA-området 9 055 tkr.

**Not 6**

Kundservice, debitering av bruksavgifter och kundsupport. Inkassohantering, systemförvaltning inkl. systemkostnad, fördelning mellan VA-verksamhet och avfallsverksamhet. Inklusive personalkostnad 538 tkr.

Not 7

Interna administrativa kostnader, såsom del av direktör, ekonom, controller, jurist, upphandling, information, IT system, hantering av leverantörsfakturor, medlemsavgift till branschorganisation, annonser, skadeärenden samt övrigt.

Not 8 och 9

Priser för vatten och spillvatten per m³ Stockholm vatten AB. Mindre mängd vatten har behandlats under våren.

	2009	2010	2011	2012	2013	2014	2015	2016
Vatten	2,18	2,04	1,93	2,11	2,15	2,10	2,17	2,18
Avlopp	2,90	2,61	2,58	2,83	2,99	2,76	2,92	2,80

Not 10

Käppala, kostnad enligt uppgift från Käppalaverket.

Not 11

VA Nät avser kostnad för material, varor och interna personalkostnader 6 647 tkr. Inklusive dagvatten.

Not 12

VA anläggning avser kostnad för material, varor och interna personalkostnader 4 359 tkr. Inklusive lätt trycksatta avloppssystem (LTA) underhåll och service.

Not 13

Elkostnader relaterade till VA-anläggningarna. Lågt tryck på pumpstationerna under våren har medfört lägre el-kostnader.

Not 14

Renovering, omläggning och nyläggning av VA-ledningar. Avser ej planerade akuta renoveringar och omläggningar. Planerade investeringar hanteras via särskilda investeringsäskanden. Personalkostnader 233 tkr.

Not 15

Läcklagning, akuta åtgärder inklusive personalkostnader 643 tkr.

Not 16

Vattenmätare, inklusive personalkostnader om 1 711 tkr.

Not 17

Serviser som ska resultatföras inklusive egen personal motsvarande 211 tkr.



Bilaga 3

Investeringsplanering 2016

De planerade utbetalningarna under 2016 för investeringsprojekt för natur- och trafiknämnden är i samband med T2 drygt 96 mnkr. Utbetalningarna för VA-enheten har tom augusti varit 22 mnkr, samt för avfallsenheten 2,7 mnkr. Från 1 september har VA- och avfallsenheten övergått i Nacka vatten AB och kommande utbetalningar från investeringsprojekt kommer att ske där.

Inom trafik är majoriteten av investeringarna i fas med den tidigare lagda prognosen.

Vägenhetens prognos blir något lägre i T2 än i T1 och beror framförallt på tre delar. Tattbybron, 11,7 mnkr skjuts fram till 2017 och 2018, ombyggnad Kvarnholmsvägen, 10 mnkr skjuts fram till 2017 och kan ge ett överskott samt återlämnande av 2 mnkr på reinvestering vägnät 2016.

Parkverksamheten visar nu en årsprognos på ca 23 mnkr, vilket är en minskning om ca 4 mnkr från föregående prognos vid T1. Samtliga projekt som omfattas av prognosen pågår och genomförandet rullar på enligt planering. Några projekt blir dock särskilt utsatta vid en tidig vinterväderlek och slutförandet av dessa kan därför komma att ske först på det nya året. Inom projektet strandpromenaden i Svindersvik pågår en dialog med nuvarande fastighetsägare om rådighet till marken och förhoppningen är nu att detta kan lösas under hösten för ett möjligt genomförande under 2017.

Sedan T1 har följande projekt aktiverats:

- Trafiksignaler
- Trafiksäkerhet 2015
- Orminge trafikplats
- Reinvestering gatubelysning 2015

Park och natur

Investeringsprojektet som omfattar strandpromenaden mellan Marinstaden och Nacka båtklubb, har senarelagts till 2017 på grund av att servitutsavtal inte kunnat tecknas mellan Nacka kommun och Skanska/HSB. Någon specifik anledning har inte framförts av markägaren annat än att man behöver få överblick på pågående stadsbyggnadsprojekt på deras mark närmare Nacka C. Möjligheten att bygga strandpromenaden begränsas till det tidsfönster som uppstår mellan sjösättning och upptagning på Nacka båtklubb vilket innebär att projektet inte kan genomföras under 2016. I avvaktan på tillträde till marken har förfrågningsunderlaget färdigställs och ett avtal med båtklubben upprättats som säkerställer att den detaljprojekteringen som Nacka kommun och Nacka båtklubb är överens om, håller även framåt i tiden.



Utepaket lekplatser 2016-2018 förskjuts något i tid från 2016 till 2017. Men alla delprojekt beräknas vara klart inom den utsatta tidsperioden till och med 2018. Beslut om start av upprustning av Sickla Strand och Östra Fisksätra har fattats av natur- och trafiknämnden 2016-02-16. Upphandling av projektör har genomförts. Nämnden kommer att få fatta ett tilldelningsbeslut för vald entreprenör under november eller december 2016. Inom ramen för planeringen av dessa två upprustningar så har välbesökta medborgardialoger anordnats på respektive plats under maj månad. En markundersökning för att minimera risken att hitta eventuella markföroreningar i ett för sent skede ska göras. Tjänsten håller på att upphandlas. Eventuellt tilldelas projektet en utökad investeringsram för att rusta upp en gångväg med kringliggande ytor mellan Gillevägen och Sickla Strandbad.

Älta strandnära park etapp 2 skjuts upp till 2017 i avvaktan på förstärkning av projektledarresurser. Den första etappen vid muddermassorna är klar och har slutredovisats till natur- och trafiknämnden. Beslut om att bygga etapp 2 år 2015-2016 är fattat. Denna etapp består av en förbindelse mellan parkområdet och Älta IP. Vilket blir en länk som ger möjlighet att kunna promenera runt Ältasjön. Delvis kommer denna del utformas som en brygga genom fuktskogen. Detta kommer då att ge möjlighet till fiske i Ältasjön.

Utepaketet näridrottsplatser 2016-2018, 6 mnkr, har ännu påbörjats. En samordning mellan huvudmännen för kvartersmark och allmän platsmark är nödvändig för ett bra genomförande av projektet. Det har påbörjats en utredning av bästa möjliga placering av näridrottsplatserna samt innehåll och utformning med hänsyn taget till dagens och framtida behov, för största nytta för nackas medborgare. En del av dessa anläggningar kommer att placeras på kvartersmark och en del på allmän platsmark.

Utepaketet Konstgräs Fisksätra planeras att genomföras under 2017 på befintlig grusplan i gröna dalen.

Utepaketet konstgräs bollplaner 2016-2018, 3 mnkr har påbörjats i liten skala. Även i detta projekt pågår samordning med huvudman för kvartersmark för idrottsverksamhet. Planen är att rivet konstgräs från idrottsanläggningar som får nytt modernt konstgräs ska återvinnas på kommunens bollplaner av grus där behovet är störst och utnyttjandet av grusplanerna är lågt, ofta nära skolor.

Genomförandetakten på detta projekt styrs således av planeringen från idrottssidan.

Trafik

Trafikområdets årsprognos för investeringarna är ca 29 mnkr och ligger nära årets plan. Majoriteten 19,6 mnkr rör gång- och cykelväg samt utbyggnader och utredningar för cykel. Dessa projekt syftar till att öka framkomligheten och trafiksäkerheten för cyklister på flertalet platser i kommunen. Gång- och cykelväg på Värmdövägen på östra Sicklaön som planeras starta under våren 2016 och byggas i tre etapper. Som förberedande arbeten byggs hållplats och refuger vid cirkulationsplatsen i Ektorps. Arbetet har skett under vår och sommar 2016. Vidare byggs hela den östra delen av sträckan från cirkulationsplatsen vid



Ektorp fram till Skurubron under sommar och höst 2016. Arbeten väster om cirkulationsplatsen vid Ektorp planeras till 2017.

Väg

Inom väg pekar årsprognosen 2016 på ca 41,5 mnkr. Detta är betydligt lägre än 2015 då investeringarna slutade på 87 mnkr på helår. Stora justeringarna är Tattbybron ca 11,7 mnkr, Ombyggnad Kvarnholmsvägen ca 10 mnkr och brantvägen Fisksätravägen drygt 3 mnkr som flyttats framåt. Samt prognos att lämna tillbaka 2 mnkr på Reinvestering vägnät.

För beläggningsarbeten har en ny entreprenör upphandlats, PEAB asfalt. Vissa inkörningsproblem har uppstått med PEAB. Under 2016 kommer reinvesteringarna inte att genomföras i den utsträckning som var tänkt. 2 mnkr bedöms i nuläget att lämnas tillbaka.

Belysningsprogrammet går enligt plan och beräknas till ca 4,7 mnkr för 2016. Flertalet stolpar har bytts ut till stålstolpar med ny LED armatur.

Vatten och avlopp

Totalprognosen under 2016 för VA-verksamheternas investeringar är nu nere i 57,5 mnkr, vilket är ca 17,2 mnkr lägre än i T1. Detta är drygt 20 mnkr högre än föregående års prognos i T2. Ansvar och uppföljningen av dessa investeringar har från 1 september övergått till Nacka vatten AB enligt beslut i kommunfullmäktige.

Avfall

Avfallsverket investeringsprognos är relativt osäker. Bedömningen är att 2 av projekten kommer att genomföras under 2016, till en kostnad av 9,7 mnkr. En viss osäkerhet finns i båda ÅVC-projekten. Mini-ÅVC Älta kan komma att senareläggas beroende på bygglovshantering, bedömning av arkitektoniska och estetiska krav. Bedömningen är att arbetet inte kommer kunna komma igång förrän tidigast i december 2016. Projektet tillfällig ÅVC:s tillfälliga bygglov för ÅVC i Boo har nu vunnit laga kraft. Markarbeten har påbörjats och en smidigare konstruktion utan permanenta byggnationer har tagits fram. Alla delar kommer att kunna flyttas vilket leder till förenkling att återställa marken och till lägre kostnader. Tidsprognosen är fortfarande osäker, men bedömningen är att anläggningen ska vara klar i slutet av 2016. Ansvar och uppföljningen av dessa investeringar har från 1 september övergått till Nacka vatten AB enligt beslut i kommunfullmäktige.

I rapporten nedan visas totala projektramen i relation till både årets resultat och ackumulerat resultat, men även prognos för 2016 och kommande år i tkr.



NACKA
KOMMUN

2016-09-12

TJÄNSTESKRIVELSE

Dnr NTN 2015/684-041

Enhet	Prjbenämning	Total Projektram	Försl ag Nytt	Utfall 31/8	Totalt Ack Utfall	Årsprognos 2016	Återstående prognos 2016	Prognos 2017	Prognos 2018	Prognos 2019	Prognos Summa	Summa Prognos o Tot Ack
Park	Centrala parken etapp 4	-2 000		-1 240	-1 769	-1 471	-231				-231	-2 000
Park	Duvnäs Utskogen	-9 000			-3 347			-2 653	-3 000		-5 653	-9 000
Park	Erstavik park	-1 500		-35	-1 082	-39	-4	-414			-418	-1 500
Park	Fisksätra holme	-6 000		-64	-976	-2 488	-2 424	-2 600			-5 024	-6 000
Park	Fosforfällning Långsjön	-2 200		-2 147	-2 147	-2 200	-53				-53	-2 200
Park	Förstudie park- och natur	-2 000		-320	-320	-700	-380	-1 300			-1 680	-2 000
Park	Förstudie vattenvårdsåtgärder	-500		-66	-490	-76	-10				-10	-500
Park	Förstudier parkverksamhet	-1 400		-128	-593	-935	-807				-807	-1 400
Park	Förvaltning o utveckl Naturres	-13 000		-184	-6 244	-1 440	-1 256	-2 000	-2 000	-1 500	-6 756	-13 000
Park	Hundrastgårdar	-2 300		-821	-1 651	-1 470	-649				-649	-2 300
Park	Hundrastgårdar 2017	-900						-900			-900	-900
Park	Hundrastgårdar 2018	-900		-17	-17	-17			-883		-883	-900
Park	Iståndsättning parkmark	-6 000		-331	-3 604	-400	-69				-69	-3 673
Park	Lekplatser 2015	-2 500		-167	-528	-2 139	-1 972				-1 972	-2 500
Park	Lekplatser 2016-2017	-6 500		-349	-349	-700	-351	-5 800			-6 151	-6 500
Park	Lekplatser 2018	-5 000		-18	-18	-18	0	0	-4 982		-4 982	-5 000
Park	Lugna promenaderna 2015-2017	-3 000		-585	-739	-600	-15	-2 246	0		-2 261	-3 000
Park	Mensätra våtmark	-5 000		-14	-14	-14		-336	-4 650		-4 986	-5 000
Park	Myrsjön/Bagarsjöns utlopp	-3 000								-3 000	-3 000	-3 000



Enhet	Projbenämning	Total Projektram	Försl ag Nytt Beslu t	Utfall 31/8	Totalt Ack Utfall	Årsprognos 2016	Återstående prognos 2016	Prognos 2017	Prognos 2018	Prognos 2019	Prognos Summa	Summa Prognos o Tot Ack Utfall
Park	Naturresevat Svärdsö	-4 500		-2	-2	-2		-2 248	-2 250		-4 498	-4 500
Park	Rasskydd Henriksdalsberget	-700		-11	-753	-11						-753
Park	Reinv strandbad bryggor tillg	-10 500		-124	-993	-1 131	-1 007	-2 500	-3 000	-3 000	-9 507	-10 500
Park	Reinvestering anl park	-4 500		-772	-1 024	-1 201	-429	-1 047	-1 000	-1 000	-3 476	-4 500
Park	Ryssberget naturresevat	-1 500		-235	-235	-500	-265	-500	-500		-1 265	-1 500
Park	Strandpromenader	-18 000		-343	-815	-528	-185	-17 000			-17 185	-18 000
Park	Tillgänglighet Naturresevat	-4 500		-726	-3 510	-916	-190	-800			-990	-4 500
Park	Tillgänglighet park	-2 500		-324	-2 292	-532	-208				-208	-2 500
Park	Trollsjön	-1 600		-7	-31	-476	-469	-500			-969	-1 000
Park	Upprustning trappor	-2 000		-1 038	-1 713	-1 075	-37	-250			-287	-2 000
Park	Utegyms	-4 500		-296	-803	-2 093	-1 797	-1 900			-3 697	-4 500
Park	Utegyms 2018	-1 500		-19	-19	-19			-1 481		-1 481	-1 500
Park	Utepaket konstgräs 2016-2018	-3 000		-74	-74	-74		-926	-1 000	-1 000	-2 926	-3 000
Park	Utepaket konstgräs Fisksätra	-3 000				0				-3 000	-3 000	-3 000
Park	Utepaket lekplatser 2016-2018	-26 000		-665	-671	-1 744	-1 079	-13 250	-11 000		-25 329	-26 000
Park	Utepaket näridrottpl 2016-2018	-6 000									0	0
Park	Utepaket utegym 2016-2018	-2 000				-800	-800	-1 200			-2 000	-2 000
Park	Älta strandnära park etapp 2	-5 000		-2	-6	-2		-494	-4 500		-4 994	-5 000
Park	Älta våtmark	-400		-74	-74	-210	-136	-190			-326	-400
Summa Park		-174 400	0	-11 197	-36 900	-26 020	-14 823	-61 054	-40 246	-12 500	-128 623	-165 523



Enhet	Prjbenämning	Total Projektram	Förslag Nytt Beslut	Utfall 31/8	Totalt Ack Utfall	Årsprognos 2016	Återstående prognos 2016	Prognos 2017	Prognos 2018	Prognos 2019	Prognos Summa	Summa Prognos o Tot Ack
Trafik	Cykelbana saltsjöbads1 etapp 1	-6 000		-619	-4 525	-1 094	-475				-475	-5 000
Trafik	Cykelstråk Värmdövägen Boo	-12 000		-716	-1 307	-3 409	-2 693	-6 000	-2 000		-10 693	-12 000
Trafik	Ersättningsbhopl Saltsjöbanan	-3 600		-438	-2 030	-438					0	-2 030
Trafik	GC värmdöv östra sicklaön	-14 500		-4 020	-4 956	-9 064	-5 044	-4 500			-9 544	-14 500
Trafik	Gång/cykelbana Grustagsv	-3 600		-98	-98	-3 600	-3 502				-3 502	-3 600
Trafik	Införande parkeringsavgifter	-4 000		-123	-3 550	-123					0	-3 550
Trafik	Kollektivtrafikåtgärder	-600		-8	-114	-100	-92	-394			-486	-600
Trafik	Säkra skolvägar	-6 000			-2 563	-200	-200	-1 767	-1 470		-3 437	-6 000
Trafik	Tillf infartspark. Igelboda	-500		-30	-30	-500	-470				-470	-500
Trafik	Tillgänglighet 2015	-3 000						-3 000			-3 000	-3 000
Trafik	Tillgänglighetsåtgärder	-12 000		-2 768	-12 818	-2 868	-100	-500			-600	-13 418
Trafik	Trafikbuller åtg bullerplank m	-3 000			-1 123	-50	-50	-1 150	-677		-1 877	-3 000
Trafik	Trafiksignaler 2015-2017	-1 200		-53	-364	-489	-436	-400			-836	-1 200
Trafik	Trafiksäkerhet 2016	-4 500		-63	-63	-2 500	-2 437	-1 000	-1 000		-4 437	-4 500
Trafik	Trafiksäkerhetsarbeten	-22 600		-1 829	-23 424	-1 829					0	-23 424
Trafik	Utr o utbyggnad cykel etapp 2	-9 000		-374	-2 754	-2 220	-1 846	-4 000	-400		-6 246	-9 000
Trafik	Utredn/proj Fisksättrav/Fidrav		-2 000					-2 000			-2 000	-2 000
Trafik	Utredning o utbyggn cykelvägar	-11 000		-232	-10 982	-232					0	-10 982
Trafik	Åltavägen/Oxelvägen trafiksäkr	-11 000		-2	-7 026	-2					0	-7 026
Summa Trafik		-128 100	-2 000	-11 373	-77 726	-28 718	-17 345	-24 711	-5 547	0	-47 603	-125 329



Enhet	Projbenämning	Total Projektram	Förslag Nytt Beslut	Utfall 31/8	Totalt Ack Utfall	Årsprognos 2016	Återstående prognos 2016	Prognos 2017	Prognos 2018	Prognos 2019	Prognos Summa	Summa Prognos o Tot Ack
Väg	Belysning	-33 000		-699	-25 982	-4 717	-4 018	-3 000			-7 018	-33 000
Väg	Brantvägen Fisksätra	-6 000	-11 000	-1 033	-2 613	-1 209	-176	-14 211			-14 387	-17 000
Väg	Broar	-56 000		33	-56 168	33					0	-56 168
Väg	Fisksätra erosionsskydd	-3 150		-4	-3 350	-4					0	-3 350
Väg	Maskiner o fordon 2015-2017	-14 500		-1 613	-4 880	-3 733	-2 120	-3 500	-4 000		-9 620	-14 500
Väg	Ombyggnad Kvarnholmsvägen	-40 000		6 577	-28 901	5 577	-1 000	-10 099			-11 099	-40 000
Väg	Reinv Dagvatten Vägnät 2015	-3 000		-352	-2 725	-627	-275				-275	-3 000
Väg	Reinv gatubelysning 2016	-8 000		-4 273	-6 612	-5 661	-1 388				-1 388	-8 000
Väg	Reinv konstbyggnader 2016	-16 000		-3 539	-7 531	-7 008	-3 469	-5 000			-8 469	-16 000
Väg	Reinv konstbyggnader 2017	-16 000						-16 000			-16 000	-16 000
Väg	Reinv konstbyggnader 2018	-16 000							-16 000		-16 000	-16 000
Väg	Reinvestering belysning 2017	-10 000						-10 000			-10 000	-10 000
Väg	Reinvestering belysning 2018	-10 000							-10 000		-10 000	-10 000
Väg	Reinvestering vägnät 2016	-25 000		-9 092	-9 093	-22 999	-13 907				-13 907	-23 000
Väg	Reinvestering vägnät 2017	-30 000						-30 000			-30 000	-30 000
Väg	Reinvestering vägnät 2018	-28 000							-28 000		-28 000	-28 000
Väg	Tattbybron	-16 000			-4 310			-5 690	-6 000		-11 690	-16 000
Väg	Utb fastighet Sicklaön 29:1	-1 100				-1 100	-1 100				-1 100	-1 100
Väg	Älgövägen GC-bana	-3 000	-3 600	-68	-611	-100	-32	-5 957			-5 989	-6 600
Summa Väg		-334 750	-14 600	-14 062	-152 775	-41 547	-27 485	-103 457	-64 000	0	-194 942	-347 717
Summa Park, Trafik, och Väg		-637 250	-16 600	-36 633	-267 400	-96 286	-59 653	-189 222	-109 793	-12 500	-371 168	-638 568



Ansbenämning	Projbenämning	Total Projektram	Förslag Nytt Beslut	Utfall 31/8	Totalt Ack Utfall	Årsprognos 2016	Återstående prognos 2016	Prognos 2017	Prognos 2018	Prognos 2019	Prognos Summa	Summa Prognos o Tot Ack Utfall
VA-verket	Byte av pumpar	-2 100		-170	-737	-550	-380	-983			-1 363	-2 100
VA-verket	Dagvatten Alphyddan Järtaleden	-7 500			-822	-100	-100	-2 000	-4 578		-6 678	-7 500
VA-verket	Dagvattenreningsanläggningar	-4 200		-372	-888	-3 684	-3 312				-3 312	-4 200
VA-verket	Dubbling av huvudvattenledni	-10 000		57	-369	-574	-631	-5 000	-4 000		-9 631	-10 000
VA-verket	Förstud förstärkn vattendist	-400						-400			-400	-400
VA-verket	Förstudie modell va-avloppsnet	-800		-394	-1 146	-394					0	-1 146
VA-verket	Lännersta /Sockenv Förstud	-100		-6	-16	-90	-84				-84	-100
VA-verket	Lännersta Förstud VA	-300				-150	-150	-150			-300	-300
VA-verket	Mätarkammare spillvatten	-1 500		-3	-319	-1 184	-1 181				-1 181	-1 500
VA-verket	Neglingem/Vårgårdss dagvattenr	-2 000						-2 000			-2 000	-2 000
VA-verket	Ombyg avloppspumpstat Fannydal	-1 200		-1 909	-2 413	-1 909					0	-2 413
VA-verket	Ombygg pumpSt Bastusjön	-5 200		-242	-484	-1 958	-1 716	-3 000			-4 716	-5 200
VA-verket	Ombyggnad Tak vattentorn	-700		-468	-468	-700	-232				-232	-700
VA-verket	Porsmossen, byte av aggregat	-5 000		-28	-28	-2 500	-2 472	-500			-2 972	-3 000
VA-verket	Reinv byte pumpar 2018	-700							-700		-700	-700
VA-verket	Reinv ledningsnät 2017	-15 000						-15 000			-15 000	-15 000
VA-verket	Reinv ledningsnät 2018	-15 000							-15 000		-15 000	-15 000
VA-verket	Reinv pumpstationer 2017	-2 500						-2 500			-2 500	-2 500
VA-verket	Reinv pumpstationer 2018	-2 500							-2 500		-2 500	-2 500
VA-verket	Reinvestering ledningsnät	-45 000		-11 047	-32 665	-23 382	-12 335				-12 335	-45 000
VA-verket	Reinvestering pumpstationer	-7 500		-699	-1 860	-4 839	-4 140	-1 500			-5 640	-7 500



Ansbenämning	Prjbenämning	Total Projektram	Förslag Nytt Beslut	Utfall 31/8	Totalt Ack Utfall	Årsprognos 2016	Återstående prognos 2016	Prognos 2017	Prognos 2018	Prognos 2019	Prognos Summa	Summa Prognos o Tot Ack Utfall
VA-verket	Skogsö förstud NY huvudva led	-600		-4	-5	-199	-195	-400			-595	-600
VA-verket	Säkerhetshöjande vattenanläggning	-1 000		0	-91	-250	-250	-659			-909	-1 000
VA-verket	Upphandl nytt övervakningssystem	-3 500		-351	-1 877	-1 974	-1 623				-1 623	-3 500
VA-verket	Utb undercentraler 2015-2017	-2 100						-700	-700	-700	-2 100	-2 100
VA-verket	Utbyte undercentr pumpst 2010	-2 100		-104	-1 543	-661	-557				-557	-2 100
VA-verket	Va utbyggnad Rösunda 5:14	-600						-600			-600	-600
VA-verket	Va-ledning o pumpstn uddvägen	-25 000		-3 413	-6 701	-6 712	-3 299				-3 299	-10 000
VA-verket	Åtg i samband m konv Saltsjöb	-9 900		-2 852	-3 479	-5 273	-2 421	-4 000			-6 421	-9 900
VA-verket	Åtgärd översvämning Lillängen	-2 900				-200	-200	-2 700			-2 900	-2 900
VA-verket	Ältasjön dubbl spilledning	-800		0	-27	-273	-273	-500			-773	-800
	Summa Va-verket	-177 700	0	-22 005	-55 938	-57 556	-35 551	-42 592	-27 478	-700	-106 321	-162 259



Enhet	Projbenämning	Total Projektram	Utfall 31/8	Totalt Ack Utfall	Årsprognos 2016	Återstående prognos 2016	Prognos 2017	Prognos 2018	Prognos 2019	Prognos Summa	Summa Prognos o Tot Ack Utfall
Avfallsverket	Tillfällig ÄVC	-10 000	-1 927	-3 065	-8 862	-6 935				-6 935	-10 000
Avfallsverket	Mini-ÄVC	-12 500	-344	-1 893	-500	-156	-10 451			-10 607	-12 500
Avfallsverket	Förstudie Kretsloppspark	-1 500	-481	-1 143	-838	-357				-357	-1 500
	Summa Avfallsverket	-24 000	-2 752	-6 101	-10 200	-7 448	-10 451			-17 899	-24 000

2016-09-12

TJÄNSTESKRIVELSE

Dnr NTN 2015/684-041

Bilaga 4

Stickprov fakturor kvartal 2 2016

Nämnden har begärt att vid tertialbokslut få redovisat stickprov på fakturor med avseende på tidigare konstaterade brister om dokumentation, attest och avtalstrohet. Avtalstrohet mäts numera endast genom kommunens generella mätning i Raindance.

Stickprov har gjorts för perioden 1 maj till 31 augusti 2016. Selektionen är gjord på följande sätt:

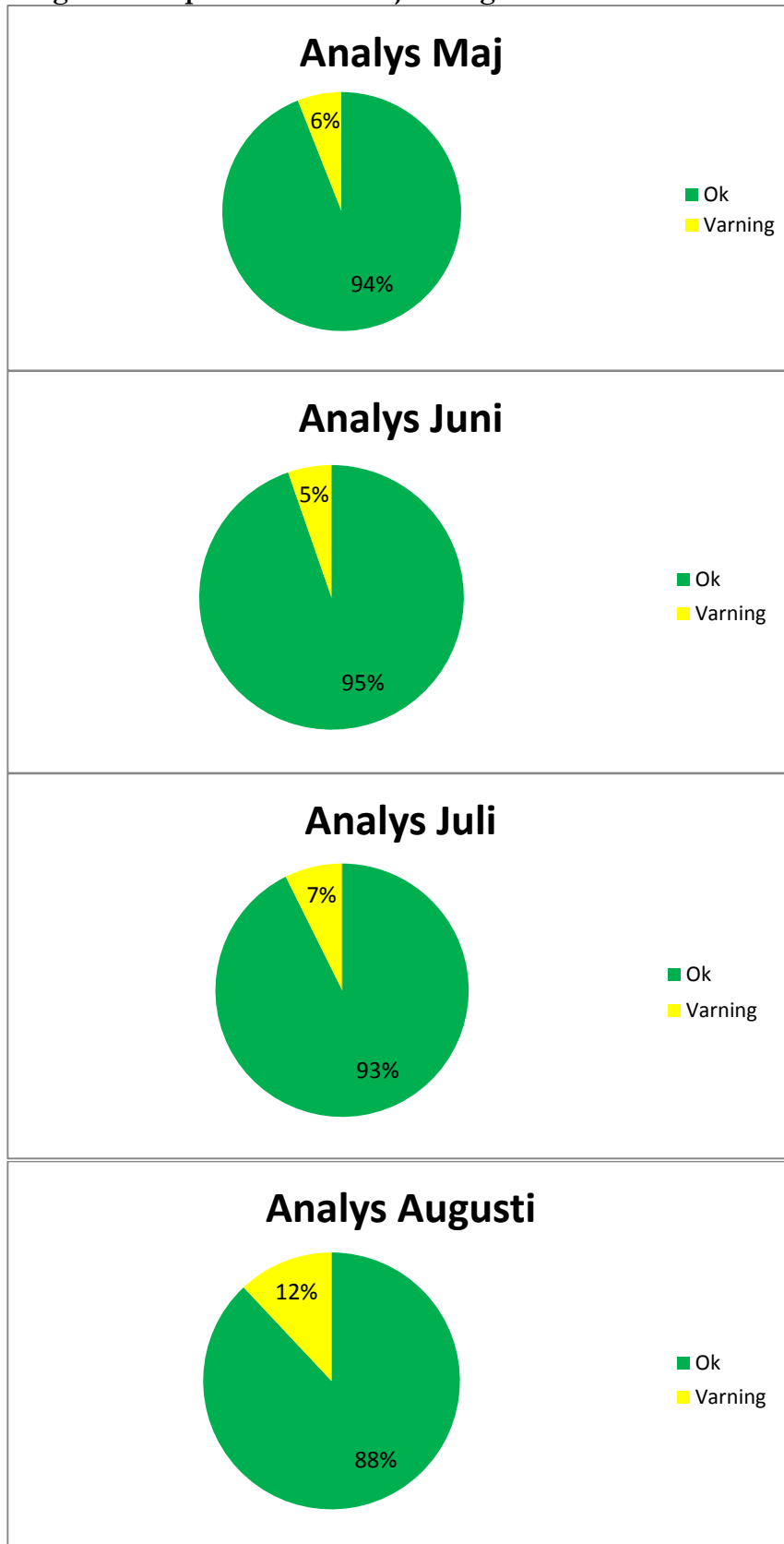
1. Transaktionslista i Raindance/Fakturasystemet per månad, ex. maj 2016.
2. Rensat bort interna transaktioner.
3. Rensat bort i listan då samma leverantör eller fakturanummer förekommit flera rader efter varandra.
4. Analys har skett slumpvist urval på 60 poster per månad på drift respektive investeringar.

Natur- och trafiknämnden inklusive VA-verket och Avfallsverket har totalt fått 6 298 fakturor maj till augusti 2016. För natur- och trafiknämnden inklusive VA-verket och Avfallsverket innebär detta i snitt 1 575 fakturor per månad, där 150 analyserats per månad.

Två olika urval har gjorts. En lista på drift- och investeringsfakturor på natur- och trafiknämnden, en lista på drift- och investeringsfakturor på VA-verket och Avfallsverket.

Den totala avtalstroheten för alla fakturor för natur- och trafiknämnden inklusive VA-verket och Avfallsverket är 91 % för perioden maj till augusti 2016 jämfört med kommunsnittet på 73 %. Jämförelsetalen för 2015 är 95 % för natur- och trafiknämnden inklusive VA-verket och Avfallsverket mot kommunsnittet på 82 %.

Diagram stickprov fakturor maj till augusti 2016



Grönt - ingen avvikelse,
Gult - bättre underlag
önskas,
Rött - underlag saknas
eller behöver
kompletteras.