

Natur- och trafiknämnden

Detaljplan för Fisksätra entré, fastigheterna Erstavik 26:1, 26:109-118 mfl i Fisksätra

Förslag till beslut

Natur- och trafiknämnden beslutar att anta förslaget till yttrande över detaljplaneprogram för Fisksätra entré.

Sammanfattning

Planförslaget omfattar sju tillkommande kvarter för i huvudsak bostadsändamål. I ett av kvarteren möjliggörs även för förskola med sex avdelningar samt ett äldreboende med 72 lägenheter. Vid Fisksätra centrum ges möjlighet till utbyggnad av centrum- och kontorsverksamhet, dels under gångbron vid det före detta polishuset, och dels på delen som vetter mot Fisksätra torg. Även i kvarteret direkt väster om centrum möjliggörs för verksamheter i bottenvåningen. Totalt bedöms området inrymma cirka 430 lägenheter. Utbyggnaden av centrum omfattar cirka 1000 kvadratmeter lokaler under gångbron och cirka 2000 kvadratmeter lokaler mot Fisksätra torg.

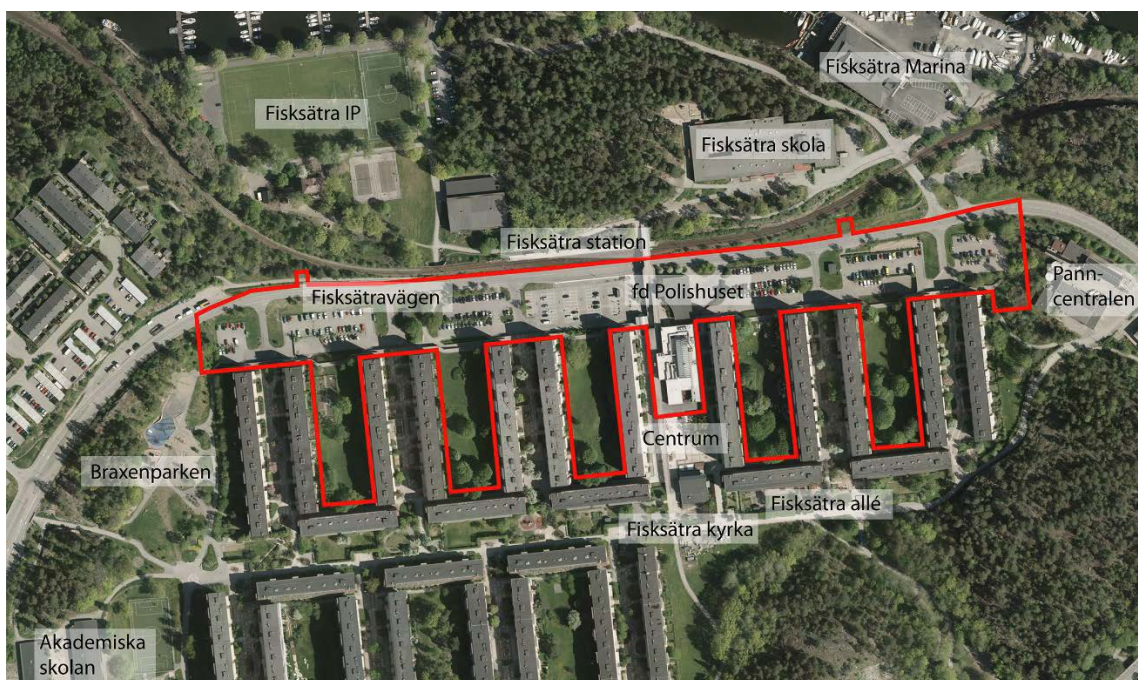
Vid centrum tillskapas ett entrétorg som ligger i anslutning till busshållplats och övergångsställe till Fisksätra station. I tre av bostadskvarteren föreslås parkeringsgarage under de nya bostadsgårdarna, vilket gör att dessa hamnar i samma nivå som befintliga gårdar. Ny bebyggelse placeras så att ett gårdsrum kan bildas som är gemensam med befintlig bebyggelse. Parkering till de tillkommande bostäderna kommer även att lösas i befintliga parkeringsgarage där det idag finns ett överskott av platser. Befintliga gårdar ingår i planområdet för att ge möjlighet till komplementbyggnader.

Tillgängligheten för gående och cyklister förbättras genom förslaget. Möjligheten för gående att ta sig från den övre nivån, vid befintlig bebyggelse, till den nedre nivån kommer att förbättras jämfört med idag. Ramp med vilplan kommer att anordnas från Fisksätravägen nertill gångtunneln under Fisksätravägen. Fisksätravägen kommer att gestaltas som en levande lokalgata, som är smalare än idag och har trottoarer, cykelbana samt övergångställen mot stationen, vilket förbättrar möjligheten att korsa Fisksätravägen.

Befintliga kommunala ledningar för vatten och avlopp ska läggas om inom allmän platsmark och kvartersmark. Omläggning av kommunala ledningar, liksom ledningar med annan ägare,

bekostas av exploatören. Befintliga transformatorstationer med ledningar ska flyttas till nytt läge norr om Fisksättravägen. Omläggningen av ledningarna samt kostnaderna för flytten av transformatorstationerna och nödvändig fastighetsbildning bekostas av exploatören. Markbyten kommer att ske mellan Nacka kommun och exploatören. En överenskommelse om fastighetsreglering ska bifogas exploateringsavtalet. Överlåtelse av mark för allmän plats ska ske utan ersättning. Fastighetsbildning betalas av exploatören.

Alla samrådshandlingar finns på Nacka kommuns hemsida [Länk till samrådshandlingar](#)



Samtliga samrådshandlingar finns att läsa på Nackas hemsida [Länk till samrådshandlingar](#)

Bilagor

Planbeskrivning inklusive bilagor

Detaljplanekarta med planbestämmelser

Gestaltningssprogram (Mandaworks, februari 2018)

Heidi Swahn

Nämndsekreterare

Juridik- och kanslienheten