

2019-09-03

TJÄNSTESKRIVELSE  
Dnr NTN 2017/380

Natur- och trafiknämnden

## Utegym Henriksdalsberget och Lännersta, beslut om placering

### Förslag till beslut

Nämnden beslutar att godkänna föreslagna placeringar av utegym vid Henriksdalsberget och Lännersta.

### Sammanfattning av ärendet

Utegym föreslås placeras vid Henriksdalsberget och Lännersta. Förslagen följer förstudien från 2015 och ligger inom beslutad investeringsbudget.

### Ärendet

Enligt investeringsbeslut för utegym 2019-2020 ska ytterligare utegym byggas. Dessa föreslås placeras på Henriksdalsberget och i Lännersta. Förslagen följer förstudien från 2015 och ligger inom beslutad investeringsbudget. På kommunens hemsida kan man se var det finns utegym idag och att utbyggnaden följer förstudien. Det har fr.o.m. år 2015 byggts utegym i Tattby, Fisksätra IP, Nyckelviken, Velamsund, Långsjön, Kocktorpssjön och Duvnäs-Utskog. Tre av förslagen i förstudien är inte utbyggda. Det gäller de på Henriksdalsberget, i Lännersta och i gröna dalen mellan Fisksätra och Igelbodaplatån. I denna tjänsteskrivelse föreslås att utegym byggs på Henriksdalsberget och i Lännersta. Det finns investeringsmedel för ytterligare ett utegym 2021. I följande kartbild visas befintliga utegym med en lila punkt och föreslagna utegym med en röd punkt.



Den föreslagna platsen på Henriksdalsberget är centralt placerad i området.

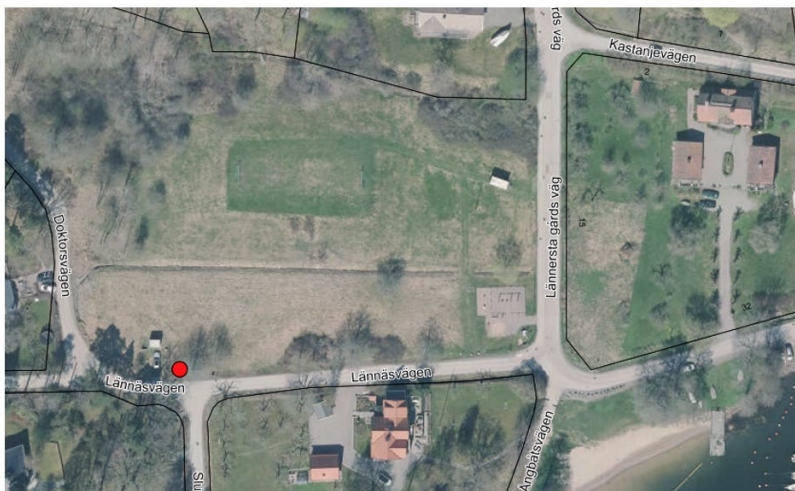
Henriksdalsberget



2018 inkom ett medborgarförslag underskrivet av 388 personer om att de önskar ett utegym på Henriksdalsberget. Bifogar nämndens svar.

I förstudien finns även förslaget att placera ett utegym på Lånnerstaängen i Boo. Läget där är något justerat för att inte kollidera med midsommarfirandet.

Lännerstaängen i Boo



I närheten finns en badplats, en lekplats och en fotbollsplan. Det har inkommit förslag till kommunen om att placera ett utegym på denna plats. Det har även inkommit flera önskemål om utegym ifrån boende i Tollare. När Tollare är färdigbyggt och inflyttat beräknas stadsdelen ha mellan 3000 - 3500 invånare. Inom Tollare finns det ingen lämplig plats för att placera ett utegym. Terrängen runt Tollare är mycket kuperad och den centrala parkytan kantas av stora ekar och är en del av kulturlandskapet runt Tollare folkhögskola. Därför är förslaget vid den närliggande Lännerstaängen en bra kompromiss. När strandpromenaden vid Tollare är utbyggd blir det naturligt att röra sig längs vattnet mellan Tollare och Lännersta. Strandpromenaden beräknas vara klar 2020 och därmed blir avståndet ca 800 m till Lännerstaängen från hamntorget mitt i Tollare. För boende i norra Tollare är det närmast att besöka utegymmet vid Kocktorpsängen, där det även finns ett motionsspår. Men boende i södra Tollare kan om ett år ta strandpromenaden eller en stig genom naturreservatet för att nå det föreslagna utegymmet eller springa vidare längs vattnet. Det finns även önskemål på utegym vid Boovallen, och där planeras att byggas ett utegym. När sporthallen byggs kommer ett utegym att placeras utanför och det beräknas vara klart 2023.

De föreslagna platserna vid Henriksdalsberget och Lännerstaängen uppfyller nämndens delbeslut i investeringsbeslutet ”Natur och trafیکنämnden föreslår därutöver att lokalisering av kommande utegym ses över i syfte att attrahera bredare grupper av användare, bland andra unga kvinnor.” NTN 2017/380§138.

Utegympen byggs enligt gällande säkerhetsstandard SS-EN 16630:2015.

## **Ekonomiska konsekvenser**

Förslagen på nya utegym ryms inom beslutad investeringsbudget.

## **Konsekvenser för barn**

Ett utegym är en mötesplats för ungdomar och vuxna.

På de föreslagna platserna för utegym finns det lekplatser i närheten, men avståndet till dessa är tillräckligt långt, för att det inte ska uppstå ett problem med säkerhetsföreskrifterna



för lekplatser. Säkerhetsbesiktningsmän avråder från att placera utegym i direkt anslutning till lekplatser eftersom gymutrustning inte uppfyller säkerhetsföreskrifterna för lekplatser, men kan vara lockande för barn att leka på.

## Handlingar i ärendet

Förstudie

Förslagsskiss på Henriksdalsbergets utegym

Förslagsskiss på Lännersta utegym

Beslut medborgarförslag Henriksdalsberget

Kristina Petterqvist

Enhetschef

Drift- och förvaltningsenheten

Pia Helgodt

Landskapsingenjör

Enheten för bygg- och anläggning