



NACKA
KOMMUN

Kallelse/föredragningslista
15 december 2020

Natur- och trafiknämnden

Tid: kl. 16:30-18:30

Plats: Nacka stadshus

Sammanträdet 15 december 2020, kl 16.30

Hans Peters (C), ordförande

Natur- och trafiknämnden

1. Inledning av sammanträdet

Förslag till beslut
Upprop
Justering
Anmälan av extra ärenden/ övriga frågor
Anmälan av jäv

Sammanträdet äger rum helt digitalt. Endast nämndens ordförande, trafik och fastighetsdirektör samt nämndsekreterare deltar på plats.

Sammanträdet äger rum helt digitalt. endast nämndens ordförande, trafik och fastighetsdirektör samt nämndsekreterare deltar på plats.

2. Natur- och trafiknämnden månadsbokslut november (NTN 2020/123)

Förslag till beslut
Natur- och trafiknämnden noterar informationen om månadsbokslutet november 2020

3. Natur- och trafiknämndens Internkontrollplan 2021 (NTN 2020/299)

Förslag till beslut
Natur- och trafiknämnden fastställer den reviderade internkontrollplanen 2021.

4. Internbudget 2021 Natur- och trafiknämnden (NTN 2020/157)

Förslag till beslut

1. Natur- och trafiknämnden fastställer internbudget för år 2021.
2. Natur- och trafiknämnden fastställer nyckeltal för år 2021.
3. Natur- och trafiknämnden noterar investeringssammanställningen för 2021 -2023.

5. Beslutsattestant Natur- och trafiknämnden 2021 (NTN 2020/281)

Förslag till beslut
Natur och trafiknämnden utser för år 2021 trafik och fastighetsdirektör Mats Bohman till ordinarie beslutsattestant och biträdande trafik och fastighetsdirektör Ulrika Haij till ersättare för ansvar 18000-18008 enligt bilaga 1 till tjänsteskrivelse daterad den 19 November 2020. Ordinarie beslutsattestant har rätt att vidaredelegera beslutanderätten inom sitt ansvarsområde. Delegationsbeslut ska anmälas till nämnden.

Natur- och trafiknämnden

6. Ärendet utgått
Förslag till beslut
Ärendet utgått
7. Information - Renovering Järsla bro-genomförandeplanering (NTN 2020/164)
Förslag till beslut
Natur- och trafiknämnden noterar informationen till protokollet.
8. Ökad ram för investering basketplan Ektorps (NTN 2020/110)
Förslag till beslut
Natur- och trafiknämnden beslutar att öka budgeten med ytterligare 200 000 kr till sammanlagd 400 000 kr för att anlägga en kombinerad basket och tennisplan i Ektorps. Tillkommande kostnad tas från beslutad reinvesteringsbudget.
9. Kostnadsreducering för vinterunderhåll (NTN 2020/215)
Förslag till beslut
Natur- och trafiknämnden noterar informationen till protokollet.
10. Ärendet har utgått
11. Samråd för Ryssbergens naturreservat (NTN 2020/212)
Förslag till beslut
Natur- och trafiknämnden förelägger, enligt 24§ förordning (1998:1252) om områdesskydd enligt miljöbalken m.m., ägare och innehavare av särskild rätt till marken att lämna yttrande över förslaget till bildande av Ryssbergens naturreservat daterat 2020-12-15, enligt bilaga 1 till denna tjänsteskrivelse. Samrådstiden ska vara från och med 2021-01-15 till och med 2021-03-15.

Handlingen med förslaget till naturreservat ska under samrådstiden hållas tillgängligt i Nacka stadshus, Granitvägen 15, samt i biblioteket i Nacka Forum. Förslaget ska även finnas på kommunens hemsida www.nacka.se/ryssbergens-naturreservat. Meddelande om detta och handlingens huvudsakliga innehåll kungörs i Post- och Inrikes Tidningar, Dagens Nyheter, Svenska Dagbladet och Nacka Värmdö Posten.

12. Detaljplan för område kring Galärvägen och Kornettvägen m.fl. vägar (NTN

Natur- och trafiknämnden

2018/291)

Förslag till beslut

Natur- och trafiknämnden antar förslag till yttrande enligt tjänsteskrivelsens bilaga 1, 2020-11-25.

13. Upphävande av del av stadsplan S 70 för del av fastigheterna Björknäs 1:1 och 1:277, Värmdövägen 628 och Korsbergavägen 1 i Boo (NTN 2020/288)

Förslag till beslut

Natur- och trafiknämnden antar förslag till yttrande enligt tjänsteskrivelsens bilaga 1, 2020-11-27.

14. Detaljplan för fastigheten Baggensudden 15:2, Vikingavägen 42 i Saltsjöbaden (NTN 2020/283)

Förslag till beslut

Natur- och trafiknämnden antar förslag till yttrande enligt tjänsteskrivelsens bilaga 1, 2020-11-27

15. Politikerinitiativ - Odlingslotter (NTN 2020/171)

Förslag till beslut

Natur- och trafiknämnden beslutar att ca 30 000 kronor av redan beslutat driftbudget används för att kunna erbjuda odlingspaket på allmän plats till privatpersoner 2021. Om försöket avlöper väl kommer denna typ av odling bli en del av kommunens verksamhet framöver. Politikerinitiativet är därmed färdigbehandlat.

16. Medborgarförslag om övergångställen (NTN 2020/245)

Förslag till beslut

Natur- och trafiknämnden noterar att inom ramen för pågående stadsutbyggnad längs Vikdalsvägen och Värmdövägen pågår arbeten som gör att intentionerna medborgarförslagen uppnås. Medborgarförslagen är därmed behandlade.

17. Medborgarförslag om övergångsställe vid Henriksdalsviadukten (NTN 2020/246)

Förslag till beslut

Natur- och trafiknämnden beslutar avslå medborgarförslaget. Förslaget är därmed behandlat.

18. Medborgarförslag om bättre skyltning vid cykelvägen nära Storängens busshållplats (NTN 2020/250)

Natur- och trafiknämnden

Förslag till beslut

Natur- och trafiknämnden ger trafikenheten i uppdrag att se över skyltningen för cykeltrafik i området kring Storängens busshållplats. Medborgarförslaget är därmed behandlat.

19. Medborgarförslag - Förslag om trappa vid vändplan på Skymningsvägen (NTN 2020/225)

Förslag till beslut

Natur- och trafiknämnden beslutar att anlägga en gångväg från vändplanen på Skymningsvägen ned till Sockenvägen. Medborgarförslaget är därmed färdigbehandlat.

20. Medborgarförslag - Anlägga frisbeegolfbanor i Nacka (NTN 2020/229)

Förslag till beslut

Natur- och trafiknämnden avslår förslaget i medborgarförslaget. Efterfrågan för denna typ av anläggning är inte tillräckligt hög för att göra en anläggning just nu. Därmed är medborgarförslaget bemött.

21. Medborgarförslag Lekpark i Nacka strand (NTN 2020/230)

Förslag till beslut

Natur- och trafiknämnden noterar att planering av en större lekplats i Nacka strand redan pågår inom stadsbyggnadsprocessen. Medborgarförslaget är därmed besvarat.

22. Projektavslut av Nyckelvikens brygga (NTN 2017/387)

Förslag till beslut

Natur- och trafiknämnden noterar informationen till protokollet.

23. Muntlig information användning av drönare Bygg- och anläggning (NTN 2020/282)

Förslag till beslut

Natur och trafiknämnden noterar informationen till protokollet.

24. Övriga frågor

25. Muntlig information Trafikenheten

26. Muntlig information enheten drift offentlig utemiljö

Natur- och trafiknämnden

27. Redovisning delegationsbeslut (NTN 2020/264)

Förslag till beslut

Natur- och trafiknämnden noterar information till protokollet.

28. Redovisning anmälningar (NTN 2020/70)

Förslag till beslut

Natur- och trafiknämnden noterar informationen till protokollet.

2020-12-08

TJÄNSTESKRIVELSE
Dnr NTN 2020/123

Natur- och trafiknämnden

Natur- och trafiknämnden månadsbokslut november

Förslag till beslut

Natur- och trafiknämnden noterar informationen om månadsbokslutet november 2020

Sammanfattning av ärendet

Natur och trafiknämndens verksamhet pågår enligt planerat. Det milda vädret under vintern har bidragit till en positiv avvikelse på resultatet jämfört med budget. På helåret ändras prognosen på grund av ändrade redovisningsregler för gatukostnadsersättningar och investeringsbidrag. Den nya prognosen visar ett underskott om 2 miljoner kronor.

Ärendet

Resultatet för Natur- och trafiknämnden för perioden är -239,4 miljoner kronor, vilket är 25 miljoner kronor bättre än budget. Avvikelsen beror främst på lägre kostnader för vinterunderhåll, på grund av det milda vädret under vintermånaderna. Även kapitaltjänsten och övrig driftverksamhet visar positiva överskott. För kapitaltjänsten förväntas ett slutresultat lite sämre än budget då många projekt kommer aktiveras under december månad. I övrigt är det främst parkdriften som visar ett positivt resultat, och även där väntas en del kostnader komma in under december månad.

Den nya prognosen för helåret skiljer sig väsentligt från oktober månad, då Natur och trafiknämnden aviserade ett överskott om 10 miljoner kronor. Detta beror på ändrade redovisningsregler för gatukostnadsersättningar och investeringsbidrag, och innebär att dessa bidrag inte bokförs som en balanspost med aktivering utan måste resultatföras på innevarande år. Den nya helårsprognosen ger en negativ avvikelse om 2 miljoner kronor mot budget.

Verksamhet, tkr	Ack utfall 2020			Ack budget 2020				Helår budget och prognos 2020		
	Utfall intäkter	Utfall kostnader	Utfall netto	Budget intäkter	Budget kostnader	Budget netto	Budget-avvikelse	Budget netto	Prognos netto	Prognos avvikelse
Gator, vägar, park & naturvård	19 118	-95 933	-76 815	18 018	-101 960	-83 941	7 127	-98 758	-96 358	2 400
Kapitaltjänstkostnader	13 363	-111 317	-97 954	13 300	-116 539	-103 238	5 284	-123 755	-123 472	283
Vinterunderhåll		-21 479	-21 479		-35 139	-35 139	13 659	-37 817	-25 000	12 817
Nämnd och nämndstöd		-1 135	-1 135		-1 421	-1 421	286	-1 705	-1 705	0
Myndighet och huvudmänna	2	-22 641	-22 638		-19 907	-19 907	-2 731	-23 906	-25 906	-2 000
Gatukostnadsersättningar och investeringsbidrag									-15 500	-15 500
Summa	32 483	-252 505	-220 022	31 319	-274 966	-243 647	23 625	-285 941	-287 941	-2 000



Investeringar

Upparbetat i investeringsprojekt är 111,8 miljoner kronor vilket motsvarar 63% av årsbudgeten som är 178 miljoner kronor. Den nya prognosen för helåret är 131 miljoner kronor.

Ekonomiska konsekvenser

Ärendet medför inga ekonomiska konsekvenser utan redovisar enbart en positiv budgetavvikelse om 25 miljoner kronor. På helåret visar prognosen en negativ avvikelse om 2 miljoner kronor mot helårsbudgeten för Natur- och trafiknämnden.

Konsekvenser för barn

Natur- och trafiknämndens ansvarsområde riktar sig mot alla åldersgrupper och därmed även barn. Effektiva verksamheter och en långsiktigt hållbar ekonomi är en förutsättning för hög kvalitet, vilket gynnar alla kommunens medborgare.

Mats Bohman
Trafik och Fastighetsdirektör
Stadsledningskontoret

Ulrika Forsberg
Controller
Controllerenheten

2020-11-27

TJÄNSTESKRIVELSE
Dnr NTN 2020/299

Natur- och trafiknämnden

Natur- och trafiknämndens Internkontrollplan 2021

Förslag till beslut

Natur- och trafiknämnden fastställer den reviderade internkontrollplanen 2021.

Sammanfattning av ärendet

Enligt kommunfullmäktiges reglemente för intern kontroll ska nämnderna i samband med att de beslutar om förslag till mål och budgetram anta en uppföljningsplan, där den interna kontrollen ingår. Natur och trafiknämndens reviderade internkontrollplan för 2021 har en tydlig koppling till kommunstyrelsens internkontrollplan, där riskanalys gjorts och riskmatris tagits fram. Natur och trafiknämnden föreslås fastställa den reviderade internkontrollplanen för 2021.

Ärendet

Enligt kommunfullmäktiges reglemente för intern kontroll ska nämnderna i samband med att de beslutar om förslag till mål och budgetram anta en uppföljningsplan, där den interna kontrollen ingår.

Intern styrning och kontroll bidrar till måluppfyllelse och att verksamheten bedrivs effektivt och säkert. I praktiken handlar det om att med ett systematiskt arbetssätt, som utgår från en riskbedömning, undvika allvarliga fel. Enligt Nackas reglemente för intern kontroll åligger det nämnderna att se till att den interna kontrollen är tillräcklig.

Målet för den interna kontrollen är att

- förebygga, förhindra och upptäcka oegentligheter
- förebygga och förhindra felaktiga betalningar
- att verksamheten bedrivs på ett ändamålsenligt sätt i förhållande till kommunens mål och riktlinjer samt gällande lagkrav

Under 2020 har kommunstyrelsen antagit ett nytt reglemente för intern kontroll. Det har också gjorts med att ta fram en ny internkontrollplan för kommunstyrelsen. Natur och trafiknämndens reviderade internkontrollplan för 2021 har en tydlig koppling till kommunstyrelsens internkontrollplan, där riskanalys gjorts och riskmatris tagits fram.

Enheterna drift offentlig utemiljö och trafik har identifierat ett antal särskilt identifierade risker kopplade till följande områden: bristande styrning och uppföljning i projekt, allvarliga brister i anläggningar, förtroendeskadligt agerande, brister i inköps- och



avtalshantering, bristande attestrutiner och direktupphandlingar ger högre kostnader. Åtgärder har tagits fram i internkontrollplanen för de risker som har en högre sannolikhet att de ska inträffa och högre konsekvenser om de inträffar än andra

identifierade risker. Valda risker kommer att följas upp metodiskt enligt vissa kontrollpunkter och med viss periodicitet, vilka anges i bilaga 1.

Ekonomiska konsekvenser

En internkontrollplan syftar ytterst till att ha kontroll på verksamhet och ekonomi. Genom en metodisk uppföljning och systematisk kontroll ökar chanserna för nämndens enheter att ha god koll på de medel i budgeten som nämnden förfogar över.

Konsekvenser för barn

En metodisk uppföljning och systematisk kontroll ger inga särskilda konsekvenser för barn jämfört med andra grupper.

Handlingar i ärendet

Bilaga 1 Internkontrollplan NTN 2021

Bilaga 2 Riskanalys NTN 2021

Bilaga 3 Riskmatris NTN 2021

Mats Bohman
Trafik- och fastighetsdirektör
Stadsledningskontoret

Ulrika Forsberg
Controller
Controllerenheten

Internkontrollplan för Natur- och trafiknämnden

Dnr:

Område	Kontrollmoment	Metod	Ansvarig	Frekvens
Bristande styrning i projekt	Systematisk uppföljning av projekten avseende tid, kostnad och kvalitet	Alla projekt går igenom regelbundet. Större eller avvikande projekten redovisas i nämnd	Enhetschef	Tertial
Anläggningsstatus	Besiktningar och kontroller. Uppdaterade underhållsplaner avseende både kortare och längre sikt.	Uppföljning av att besiktningar/kontroller görs och att underhållsplaner finns.	Enhetschef	Årligen
Förtroendeskadligt agerande	Alla medarbetare får utbildning och informationsinsatser om gällande regler och bisysslor.	Utbildning och information för alla medarbetare. Uppföljning av bisysslor	Direktör Enhetschef	Årligen
Brister i inköps- och avtalshantering	Att vi upprättar bra avtal. Att gällande avtal följs	Uppföljning av avtal och delegationsbeslut	Enhetschef	Tertial
Bristande attestrutiner	Genomgång av betalade fakturor avseende mottagnings- och beslutsattest, bifogade underlag och rutin för attest av personliga utlägg eller fakturor.	Stickprovskontroll	Enhetschef	Tertial
Direktupphandlingar	Uppföljning av inköp utanför avtal	Inköpsenheten tar underlag.	Enhetschef	Tertial



Stort personalbortfall ger sämre framkomlighet	Risanalyser och bemanningsplanering finns och används	Uppföljning inför och under pågående kris/allvarlig händelse	Enhetschef	I samband med kris/allvarlig händelse
---	---	--	------------	---------------------------------------

Risakanalys natur och trafiknämnden 2021

Beskrivning av risk				Skattning av risk Rangordna utifrån riskvärde	Plan			
ID	På grund av (orsaker)	Risk att (negativ händelse)	Leder till (vilka konsekvenser skulle risken få)	Riskvärde (sannolikhet * konsekvens)	Åtgärder för att eliminera risken (eller minska sannolikheten och konsekvensen)	Kontrollmoment	Metod	Frekvens
	Bristande styrning och uppföljning i projekt	Ökade kostnader, längre tid, bristande kvalitet	Mer pengar behöver skjutas till. Försämrat förtroende	16	Ny modell för projektstyrning	Systematisk uppföljning av projekten avseende tid, kostnad och kvalitet	Alla projekt går igenom regelbundet. Större eller avvikande projekten redovisas i nämnd	Tertial
	Allvarliga brister i anläggningar	Allvarliga skador. Dödsfall. Ökade kostnader	Skador Försämrat förtroende. Pengar behöver skjutas i	15	Regelbundna besiktningar och kontroller. Uppdaterade underhållsplaner avseende både kortare och längre sikt	Besiktningar och kontroller. Uppdaterade underhållsplaner avseende både kortare och längre sikt	Uppföljning av att besiktningar/kontroller görs och att underhållsplaner finns	Årligen

	Förtroendeska dligt agerande	Otillbörligt gynnande. Medarbete re drar personlig vinning	Polisanmälan Åtal. Försämr rat förtroende. Ny vara/tjänst måste köpas in.	12	Att alla medarbetare får utbildning och informationsinsat ser om gällande regler	Alla medarbetare får utbildning och informationsinsat ser om gällande regler och bisysslor	Utbildning och information för alla medarbetare. Uppföljning av bisysslor	Årligen
	Brister i inköps- och avtalshantering	Kommune n inte får den kvalitet som avtalats/ kostnadern a blir för höga, viten tas inte ut.	Ökade kostnader. Sämre kvalitet. Ny vara/tjänst måste köpas in.	12	Bra omvärldsanalys Tillse att vi har bra avtal och dessa följs	Att vi upprättar bra avtal. Att gällande avtal följs	Uppföljning av avtal och delegationsbeslut	Tertial
	Bristande attestrutiner	Otillbörligt gynnande. Fel i redovis- ningen	Ökade kostnader. Försämr rat förtroende.	12	Uppföljning fakturor och fakturaunderlag samt attestrutiner	Genomgång av betalade fakturor avseende mottagnings- och beslutsattest, bifogade underlag och rutin för attest av personliga eller fakturor utlägg,	Stickprovskontroll	Tertial

	Direktupphandlingar ger högre kostnader	Budget kan inte hållas. Brott mot LOU	Högre kostnader. Skadestånd. Minskat förtroende	9	Gör upphandlingar i god tid	Uppföljning av inköp utanför avtal	Inköpsenheten tar underlag	Tertial
	Stort personalbortfall ger sämre framkomlighet	Dålig framkomlighet.	Förseningar Högre kostnader Minskat förtroende	8	Ta fram riskanalyser och ha god bemanningsplanering	Riskanalyser och bemanningsplanering finns och används	Uppföljning inför och under pågående kris/allvarlig händelse	I samband med kris/allvarlig händelse
	Svårt att rekrytera medarbetare med rätt kompetens	Verksamhet kan inte genomföras som planerat	Sämre verksamhet. Försämrat förtroende	6	Attraktiv arbetsgivare. Bra rekryteringsprocesser			
	Markintäkter vid upplåtelse missas	Missade intäkter	Budget går inte ihop.	4	Fungerande faktureringsrutiner			
	Diarieföring sköte inte korrekt	Dokument går inte att hitta.	Information saknas.	4	Fungerande rutiner för diarieföring			

Sannolikhet (värde)	Mycket sannolik (5)					
	Sannolik (4)	Diarieföring sköts inte korrekt			Bristande styrning ledning i projekt	
	Möjlig (3)			Direktupphandlingar Bristande attestrutiner	Bristar i inköps- och avtals-hantering. Förtroendeskadligt agerande	Allvarliga brister i anläggningar
	Mindre osannolik (2)		Markintäkter vid upplåtelse missas	Svårt att rekrytera medarbetare med rätt kompetens	Stort personalbortfall ger sämre framkomlighet	
	Osannolik (1)					
		Försumbar (1)	Lindrig (2)	Kännbar (3)	Allvarlig (4)	Mycket allvarlig (5)

**Konsekvens
(värde)**

Riskvärde = Sannolikhet * Konsekvens. Ju högre riskvärde desto allvarligare riskhändelse.

Utdrag från Reglemente för intern kontroll: "Värderingen sker utifrån sannolikhet och konsekvens för de risker som identifierats inom nämndens ansvarsområde. Detta genererar ett riskvärde som verksamheten sedan kan sortera och prioritera alla risker utifrån."



Riskmatris

Natur- och trafiknämnden 2021

Begreppsförklaring	
Konsekvens	Sannolikhet
<p>Påverkan på verksamheten/kostnaden om fel uppstår:</p> <ul style="list-style-type: none">• Försumbar; är obetydlig• Lindrig; uppfattas som liten• Kännbar; uppfattas som besvärande• Allvarlig; är så stor att fel helt enkelt inte bör inträffa• Mycket allvarlig; är så stor att fel helt enkelt inte får inträffa.	<p>Sannolikhetsnivåer för fel:</p> <ul style="list-style-type: none">• Osannolik; risken är praktiskt taget obefintlig att fel ska uppstå• Mindre sannolik; risken är mycket liten att fel ska uppstå• Möjlig; det finns risk för att fel ska uppstå• Sannolik; det är mycket troligt att fel kan uppstå• Mycket sannolik; det är mycket troligt

2020-11-27

TJÄNSTESKRIVELSE
Dnr NTN 2020/157

Natur- och trafiknämnden

Internbudget 2021 Natur- och trafiknämnden

Förslag till beslut

1. Natur- och trafiknämnden fastställer internbudget för år 2021.
2. Natur- och trafiknämnden fastställer nyckeltal för år 2021.
3. Natur- och trafiknämnden noterar investeringssammanställningen för 2021 -2023.

Sammanfattning av ärendet

Kommunfullmäktige har fastställt driftsbudget för gata, väg, trafik och park till 312,1 miljoner kronor enligt resursfördelning nedan. Kommunfullmäktige beviljade nya investeringsmedel om 98,3 miljoner kronor. 64,5 miljoner kronor avser reinvesteringar i vägnät, gatubelysning, konstruktionsbyggnader, trafiksäkerhetsarbeten. 25,3 miljoner kronor tilldelades för projektet Järla bro.

Ärendet

Kommunfullmäktige fastställde mål och budget för samtliga nämnder och styrelser för 2021 - 2023 den 16 november 2020. Nämnder och styrelser ska enligt Nacka kommuns reglemente därefter besluta om internbudget.

Ansvar och uppgifter

Nämnden ansvarar för funktionen och attraktiviteten av vägar, gator, parker och naturmark med tillhörande kommunägda anläggningar som är tillgängliga för allmänheten. Nämnden ansvarar vidare för parkeringsfrågor och framkomligheten. Nämnden ansvarar också för att skapa ett hållbart utbud av alternativa sätt att förflytta sig genom gång och cykel inom kommunen. I ansvaret ingår även att bygga ut, förvalta och utveckla infartsparkeringar.

Utgångsläget inför 2021

Utgångsläget för natur- och trafiknämnden är bra. Nämndens drift går med överskott. Det beror till stor del på den milda vintern. Drift- och underhållsverksamheten fungerar enligt plan inom alla nämndens ansvarsområden. Re- och nyinvestering går också planenligt och projekten ligger väl mot tid, kostnad och kvalitet. Framkomligheten i nackasamhället är nu en stor fråga. Många stora infrastrukturprojekt såsom nya Skurubron, sprängningar för tunnelbanan, och Orminge centrum, är nu i full gång. Infrastrukturprojekt kommer att pågå under många år framöver. Nämnden arbetar med att framkomligheten och trafiksäkerheten kring arbetsområdena ska vara så bra som möjligt. Samtidigt ökas kommunikationsinsatser i alla kanaler. Den andra stora utmaningen för nämnden är ökade drift- och kapitalkostnader för nya anläggningar. Att

dessa kommer är naturligt när kommunen växer, men de kraftigt ökade kostnader som nu kommer är resultatet av beslut som tog för fem till tio år sedan. För litet fokus på rätt ambitionsnivåer och bristande kostnadsstyrning ser vi nu resultatet av.

Resursfördelning

Drift

Natur- och trafiknämnden har av Kommunfullmäktige givits en budgetram om -312,1 miljoner kronor, vilket är en ökning med -26,2 miljoner kronor eller 9,2% jämfört med 2020. Denna ökning möter de ökade kapitaltjänstkostnader som nämnden får 2021 samt till viss del driftskostnader för nya ytor som nämnden får ansvar för under 2021. I budgetbeslutet står att det görs en satsning på 3 mkr på blomsterprogrammet, skräpplockning och klottersanering. Med dessa medel kan dessa områden vidmakthållas på den goda nivå de är redan idag.

Sammanställning bruttobudget 2021

Verksamhet (tkr)	2020			2021				
	Budget	Prognos	Avvik.	Intäkter	Kostnader	Total Budget	Ökad Ram	Not
Gata, väg, park och natur	-98 797	-98 797	0	21 475	-114 618	-101 797	-3 000	1
Kapitaltjänstkostnader	-123 716	-122 716	1 000	16 035	-165 692	-149 657	-25 941	2
Vinterunderhåll	-37 817	-26 817	11 000		-37 817	-37 817		3
Nämnd och nämndstöd	-1 705	-1 705	0		-1 705	-1 705	0	4
Myndighet och huvudmänna	-23 906	-25 906	-2000		-30 089	-21 165	2 741	5
Summa	-285 941	-275 941	10 000	37 780	-349 921	-312 141	-26 200	

Not 1

Gata, väg, park och natur innehåller dels drift av vägar, gator, tekniska anläggningar, parker, naturreservat och naturområden. Intäkterna består av taxor för schakttillstånd och trafikanordningsplaner, taxor för upplåtande av offentlig plats samt intäkter från trafikskadetjänst. En taxa inför på nytoparkeringstillstånd från och med 2021.

Not 2

Kapitaltjänstkostnader är avskrivningar på befintliga anläggningar samt internränta på 1,5 procent på de aktiverade anläggningstillgångarna. Det är investeringar både från exploateringsprojekt och nämndens egna projekt. Den budgeterade kapitaltjänstkostnaden om -149,7 miljoner kronor är beräknad av att ett antal större projekt aktiveras eller delaktiveras under 2020 och 2021.

Not 3

Vinterunderhållsbudgeten utgår från den i ramärendet oförändrade budgeten. Kostnaderna är svåra att prognostisera. Cirka 20 miljoner kronor är fasta kostnader, där avtal med entreprenörer finns för tex sandupptag. Den rörliga delen beror helt på väderleken.

Not 4

Nämnd/nämndstöd. Arvoden till politiker, omkostnader för sammanträden, konferenser, utbildning arkiv och diariehantering samt sekreterare.

Not 5

Myndighet och huvudmannaenheter är personalkostnader för förvaltning och myndighetsutövning inom nämndens ansvarsområde. Huvudmanna är även del av direktör, jurist, controller, ekonom, personalstöd och gemensamma kostnader för att bistå nämnden med utvecklingsfrågor och specialistkompetens. Ramen för myndighet och huvudmanna sänks dels på grund av den nya hyresmodellen, samt på grund av att anläggningsgruppen nu rapporterar direkt under kommunstyrelsen (Enheten för bygg och anläggning.)

Volymer

Under 2021 justeras Natur- och trafiknämndens budget för förändrade volymer/satsningar med totalt 26,2 miljoner kronor.

Figur 2. Specifikation av budgetutökning

Verksamhet		Belopp tkr
	Budget 2019	-285 941
Gata, väg, park och natur	Utökade volymer kapitaltjänst	-25 941
Gata, väg, park och natur	Satsning	-3 000
Myndighet och huvudmanna		2 741
Summa	Budget 2020	-312 141

Satsningar

Natur- och trafiknämnden har till viss del tillförts medel för driften av nya anläggningar som tillkommer inom nämndens ansvarsområde under 2021. Satsningen på 3 miljoner kronor "på blomsterprogram, klottersanering och skräpplockning", möjliggör att kommunen kan behålla en oförändrad och god ambitionsnivå inom dessa områden.



Investeringar

Natur- och trafiknämnden har tilldelats 98,3 miljoner kronor i nya investeringsmedel för perioden 2021 - 2023.

Tillkommande investeringsmedel

Projekt	Tidigare beslutad projektbudget			Förslag nytt beslut			Ny projektbudget		
	Inkomster	Utgifter	Netto	Inkomster	Utgifter	Netto	Inkomster	Utgifter	Netto
Reinvest gatubelysning 2023	0,0	0,0	0,0	0,0	-20,0	-20,0	0,0	-20,0	-20,0
Reinvest konstruktionsbyggnader 2023	0,0	0,0	0,0	0,0	-20,0	-20,0	0,0	-20,0	-20,0
Reinvest vägnät 2023	0,0	0,0	0,0	0,0	-20,0	-20,0	0,0	-20,0	-20,0
Reinvest trafiksäkerhetsarbeten 2023	0,0	0,0	0,0	0,0	-4,5	-4,5	0,0	-4,5	-4,5
Järlabro	0,0	0,0	0,0	0,0	-25,3	-25,3	0,0	-25,3	-25,3
Kyrkviken	0,0	-2,0	-2,0	0,0	-3,5	-3,5	0,0	-5,5	-5,5
Saltsjöbadsvägen	0,0	-8,0	-8,0	0,0	-5,0	-5,0	0,0	-13,0	-13,0
Summa Natur- och trafiknämnden	0,0	-10,0	-10,0	0,0	-98,3	-98,3	0,0	-108,3	-108,3

Uppföljningsplan med nyckeltal och mål för år 2021

Kommunfullmäktige beslutade den 16 november i enlighet med natur- och trafiknämndens förslag till mål och budget 2021 - 2023 att anta de fokusområden och indikatorer som nämnden ska använda för mål- och resultatstyrning 2021. Natur- och trafiknämnden kommer löpande att följa upp dessa nyckeltal under året.

Maximalt värde för skattepengarna

Fokusområde	Indikatorer	Utfall 2019	Utfall 2020 T2	Mål 2021	Mål 2022	Mål 2023	Fokusområde från:
Skötsel och investeringar genomförs i rätt tid till rätt kostnad.	Andel av kommunens totala kostnader	5,6 %		5,5 %	6 %	6,5 %	
	Upparbetningsgrad i investeringsprojekt	60 %	42 %	75 %	80 %	80 %	KF

Bäst utveckling för alla

Fokusområde	Indikatorer	Utfall 2019	Utfall 2020 T2	Mål 2021	Mål 2022	Mål 2023	Fokusområde från:
Bra verksamhet varje dag i samspel med medborgarna.	Medborgarna nöjda med underhåll och skötsel av gator och vägar (SCB)- mål att vara bland de 10% bästa	2 %		10 %	10 %	10 %	
	Medborgarna nöjda med snöröjning av gång- och cykelvägar (SCB)-mål att vara bland de 10% bästa	11 %		10 %	10 %	10 %	KF
	Medborgarna nöjda med belysningen av gång- och cykelvägar (SCB)-mål att vara bland de 10% bästa	6 %		10 %	10 %	10 %	KF
	Medborgarna nöjda med hanteringen av synpunkter och fel (skala 1-4)	2,84	3,0	3,2	3,3	3,3	KF

Attraktiva livsmiljöer i hela Nacka

Fokusområde	Indikatorer	Utfall 2019	Utfall 2020 T2	Mål 2021	Mål 2022	Mål 2023	Fokusområde från:
Attraktiva och trygga miljöer/platser som underhålls och utvecklas. Friska sjöar och ett rikt växt- och djurliv	Medborgarna nöjda med skötsel av park och natur (SCB)-mål att vara bland de 10% bästa	21 %		10 %	10 %	10 %	KF
	Andel energismart belysning	29 %	42 %	47 %	52 %	57 %	KF
	Andel sjöar med god status vad gäller övergödning	63 %		75 %	75 %	75 %	KF
	Andel godkända badvattenprover	95 %	100 %	100 %	100 %	100 %	KF
	Antal åtgärdade områden i skogsskötselplanen			8	12	12	KF

Stark och balanserad tillväxt

Fokusområde	Indikatorer	Utfall 2019	Utfall 2020	Mål 2021	Mål 2022	Mål 2023	Fokusområde från:
God framkomlighet och hållbart resande	Antalet infartsparkeringsplatser bil ska vara oförändrade eller öka	1 530		1 530	1 530	1 530	KF
	Antal cykel passager Sicklavägen ska öka med 10%	763 317		1 067 000	1 173 700	1 208 080	KF
	Antal infartsparkeringsplatser cykel nära kollektivtrafik	592		800	900	1 000	KF
	Andel resande i kollektivtrafik	35 %		36 %	37 %	38 %	KF

Ekonomiska konsekvenser

Natur- och trafiknämndens tilldelade ram för 2021 ger till viss del kompensation för ökade volymer för drift av tillkommande anläggningar som nämnden får ansvar för. Med tanke på att nämnden i jämförelse med andra kommuner har en hög kostnadsnivå för drift av allmänna anläggningar så behöver effektiviseringar och prioriteringar göras.

Konsekvenser för barn

Många verksamheter inom Natur och trafiknämndens ansvarsområde har direkt påverkan på barn och deras livsmiljöer. Det är bland annat viktigt att upprätthålla en bra och säker standard på lekplatser och badplatser, samt att upprätthålla säkra trafikmiljöer kring skolor.

Mats Bohman
Natur- och trafikdirektör
Stadsledningskontoret

Ulrika Forsberg
Controller
Controllerenheten

2020-11-20

TJÄNSTESKRIVELSE
Dnr NTN 2020/281

Natur- och trafiknämnden

Beslutsattestant Natur- och trafiknämnden 2021

Förslag till beslut

Natur och trafiknämnden utser för år 2021 trafik och fastighetsdirektör Mats Bohman till ordinarie beslutsattestant och biträdande trafik och fastighetsdirektör Ulrika Haij till ersättare för ansvar 18000-18008 enligt bilaga 1 till tjänsteskrivelse daterad den 19 November 2020. Ordinarie beslutsattestant har rätt att vidaredelegera beslutanderätten inom sitt ansvarsområde. Delegationsbeslut ska anmälas till nämnden.

Sammanfattning av ärendet

Enligt kommunens redovisningsreglemente ska nämnderna varje år fatta beslut om ordinarie beslutsattestanter samt vid behov om ersättare för dessa.

Natur och trafiknämnden föreslås besluta att utse ordinarie beslutsattestant enligt bilaga 1. Det är endast den ordinarie beslutsattestant som har rätt att vidaredelegera beslutanderätten inom sitt ansvarsområde, det vill säga rätt att besluta om alla lägre nivåers attesträtt. Delegationsbeslut ska anmälas till nämnden.

Handlingar i ärendet

Bilaga 1. Beslutsattestant år 2021 för natur- och trafiknämnden

Mats Bohman
Trafik- och fastighetsdirektör
Stadsledningskontoret

Ulrika Forsberg
Controller
Controllerenheten

2020-12-07

TJÄNSTESKRIVELSE
Dnr NTN 2020/164

Natur- och trafiknämnden

Information - Renovering Järsla bro- genomförandeplanering

Förslag till beslut

Natur- och trafiknämnden noterar informationen till protokollet.

Sammanfattning av ärendet

En muntlig dragning av hur ombyggnaden av Järsla bro planeras presenteras på nämndsammanträdet.

Totala genomförandetiden för Järsla bro är uppskattad till 30 veckor. Framkomligheten på bron kommer vara begränsad under hela byggtiden. Det kommer att vara signalreglerad skytteltrafik.

Skador på konstruktionen som kräver betong och tätskiktsarbeten har stor påverkan på genomförandetiden. Betongen har härdningstid innan den kan belastas och arbetet med tätskiktet är väderberoende.

Ärendet

En muntlig dragning av hur ombyggnaden av Järsla bro planeras presenteras på nämndsammanträdet.

Skador på konstruktionen som kräver betong och tätskiktsarbeten har stor påverkan på genomförandetiden. Betongen har härdningstid innan den kan belastas och arbetet med tätskiktet är väderberoende.

Totala genomförandetiden för Järsla bro är uppskattad till 30 veckor

Påfarten från Värmdövägen stängs av under hela entreprenadstiden.

Trappan som går upp på Järsla bro stängs under ca 8 veckor i en deletapp av arbete.

Framkomligheten på bron kommer vara begränsad under hela byggtiden. Det kommer att vara signalreglerad skytteltrafik.

På Värmdövägen kommer gång och cykelbanan att stängas av på den norra sidan under ca 8 veckor. Trafikanterna leds om till en tillfällig gångväg som skyddas med betongelement mot körbanan. Trafiken begränsas till ett körfält i vardera riktningen.



Ekonomiska konsekvenser
Inga ekonomiska konsekvenser.

Konsekvenser för barn
Inga konsekvenser för barn.

Handlingar i ärendet
Bilaga presentation

Kristina Petterqvist
Enhetschef
Enhet för drift offentlig utemiljö

Johan Ramstedt
Förvaltare byggnadsverk
Enheten för drift offentlig utemiljö

2020-11-24
Rev 2020-12-09

TJÄNSTESKRIVELSE
Dnr NTN 2020/110

Natur och trafiknämnden

Ökad ram för investering basketplan Ektorp

Förslag till beslut

Natur- och trafiknämnden beslutar att öka budgeten med ytterligare 200 000 kr till sammanlagd 400 000 kr för att anlägga en kombinerad basket och tennisplan i Ektorp. Tillkommande kostnad tas från beslutad reinvesteringsbudget.

Sammanfattning av ärendet

Vid offertgranskning har kommunen kommit fram till att kostnaden för att anlägga en kombinerad basket och tennisplan i Ektorp skiljer sig den tidigare uppskattningen. För att få en bra produkt med lång livslängd som även kan användas av de lokala basketlagen för träning och match behöver ytterligare ca 200 000 kronor skjutas till.

Då det förväntade slutresultatet av den anläggning som planeras kommer gynna såväl medborgare som det lokala föreningslivet föreslås att ytterligare 200 000 kr avsätts från redan beslutad reinvesteringsbudget för projektet.

Det är framförallt kostnader förknippade med inköp av korgar som är anpassade till utomhusmiljöer, håller över tid, och fungerar för träning och match, som driver upp slutsumman. Markarbeten samt hardcourtgolv inklusive linjering kostar ca 250 000 och basketkorgar inklusive installation ca 130 000. Den sammanlagda summan för anläggningen blir efter ökad budget mellan 380 000 och 400 000

Ärendet

Vid nämndmötet 16 juni 2020 beslutade Natur- och trafiknämnden att avsätta 200 000 kr av beslutade reinvesteringsmedel för att göra om en tennisplan i Ektorp till en kombinerad basket och tennisplan genom att anlägga ett hardcourtgolv och montera upp tillhörande utrustning.

Efter granskning av de offerter som tagits in och avstämning med basketförbundet om lämplig utrustning för offentlig miljö är det tydligt att kommunen behöver satsa lite mer för att få en bra produkt med lång livslängd.

Det är framförallt kostnader förknippade med inköp av korgar som är anpassade till utomhusmiljöer, håller över tid, och fungerar för träning och match, som driver upp



slutsumman. Anläggningskostnader blir också något högre än beräknat. Genom att skjuta till pengar kommer planen även kunna användas för träning och match av de lokala basketlagen och bli ett bra tillskott till föreningslivet.

Enheten anser att det förväntade slutresultatet av den anläggning som planeras kommer gynna såväl medborgare som det lokala föreningslivet och föreslår att ytterligare 200 000 kr avsätts från redan beslutad reinvesteringsbudget för projektet. I och med den pågående pandemin är det viktigt att kunna erbjuda bra utomhusanläggningar till alla kommunmedborgare.

Ekonomiska konsekvenser

Kostnaden för anläggningen blir efter ökad budget mellan 380 000 och 400 000 och består av följande poster:

- Markarbeten samt hardcourtgolv inklusive linjering ca 250 000
- Basketkorgar, 2 st. huvudkorgar och 4 st. sidokorgar inklusive installation och håltagning, ca 130 000

Konsekvenser för barn

Åtgärden ger goda konsekvenser för barn då den ökar möjligheten för spontanidrott och aktiva möten som främjar både fysisk och social utveckling.

Handlingar i ärendet

Bilaga 1 Protokollsutdrag §110 NTN 2020/110 daterat 2020-06-16

Kristina Petterqvist
Enhetschef
Enheten för drift offentlig utemiljö

Charlotte Svedlund
Parkingenjör
Enheten för drift offentlig utemiljö

16 juni 2020

SAMMANTRÄDESPROTOKOLL
Natur- och trafiknämnden

§ 110

NTN 2020/110

Medborgarförslag - Upprustning/renovering av tennispåsa vid Nacka sjukhus

Inkom den 24 april 2020

Beslut

Natur- och trafiknämnden beslutar att tillmötesgå förslaget genom att göra om befintlig tennispåsa vid Nacka sjukhus till en kombinerad påsa för basket och tennis.

Natur och trafiknämnden beslutar att åtgärden blir en investering som tas inom projektet reinvestering park. Därmed är medborgarförslaget färdigbehandlat.

Sammanfattning av ärendet

Medborgarförslag om att tennispåsan bakom Nacka sjukhus omvandlas till en basketpåsa och blir bokningsbar för föreningar som Skuru IK.

Natur- och trafiknämnden anser att det går att kombinera tennis och basketpåsa genom att anlägga ett hardcourtgolv på befintlig asfaltpåsa.

Anläggningskostnaden uppgår till ca 200 000 kr. Driftkostnaden är oförändrad

Handlingar i ärendet

Tjask Medborgarförslag upprustning/ renovering av tennispåsa vid Nacka sjukhus
Medborgarförslag Tennispåsa Nacka sjukhus GDPR

Yrkanden

Ordförande Hans Peters yrkade bifall till tjänsteskrivelsens förslag till beslut.

Beslutsgång

Natur- och trafiknämnden beslutade i enlighet med förslag till beslut.

Ordförandes signatur 	Justerandes signatur 	Utdragsbestyrkande
---	---	--------------------

2020-10-23

TJÄNSTESKRIVELSE
Dnr NTN 2020/215

Natur- och trafiknämnden

Kostnadsreducering för vinterunderhåll

Förslag till beslut

Natur-och trafiknämnden noterar informationen till protokollet.

Sammanfattning av ärendet

2020 förtydligade Nacka ambitionen ”Att vara bäst på att vara kommun” med att kommunen, förutom att vara bland de 10% kvalitativt bästa i kommunala jämförelser, även ska vara bland de 25% mest kostnadseffektiva. Nacka kommuns medborgare är mycket nöjda med vinterunderhållet men en jämförelse med andra kommunen visar att kostnaden är förhållandevis hög. Under vintern 2020/2021 kommer därför ett antal kostnadsbesparande åtgärder att testas och resultatet kommer utvärderas löpande utifrån påverkan på ekonomin, medborgarnas framkomlighet samt deras upplevda värde av underhållet. De åtgärder som faller väl ut kommer införas till nästkommande säsonger.

De ändringar som föreslås kan ge en besparing på mellan 2 och 5 miljoner kronor beroende på hur snörik vintern blir.

Ärendet

2020 förtydligade Nacka ambitionen ”Att vara bäst på att vara kommun” med att kommunen, förutom att vara bland de 10% kvalitativt bästa i kommunala jämförelser, även ska vara bland de 25% mest kostnadseffektiva. Nacka kommuns medborgare är mycket nöjda med vinterunderhållet men en jämförelse med andra kommunen visar att kostnaden är förhållandevis hög. Enheten för drift offentlig utemiljö har därför tagit fram ett antal förslag på åtgärder som kan genomföras för att få ned kostnaden för snöröjning, halkbekämpning och sandupptagning. Föreslagna åtgärder innebär en ändring av nivåerna på standarden och det kommer vara mer eller mindre märkbart för kommuninvånarna. Bussvägar, prioriterade huvudstråk och gång- och cykelvägar kommer även i fortsättningen att prioriteras.

Under vintern 2020/2021 kommer dessa kostnadsbesparande åtgärder att testas och resultatet kommer utvärderas löpande utifrån påverkan på ekonomin, medborgarnas framkomlighet samt deras upplevda värde av underhållet. De åtgärder som faller väl ut kommer införas nästkommande säsonger. Att prova att göra annorlunda mot tidigare säsonger ligger i linje med det Nackas mål ”Maximalt värde för skattepengarna” där ”Rätt saker görs i rätt tid och på rätt sätt, så att kostnaderna blir låga”.

Inom följande områden kommer åtgärder genomföras och utvärderas:

- Höja gränsen för när snöröjningen påbörjas från 5 cm till 8 cm snödjup för plogning på lokalgator.
- Vid normala snöfall avvaktas beslut om åtgärd på lokalgator till snöfallet har upphört.
- När prognosen visar väderomslag från kyla och snö till högtryck sker i första hand snöröjningsåtgärder för oskyddade trafikanter på parkvägar, trottoarer, cykelvägar och busshållplatser. Snön på bilvägar får smälta bort naturligt.
- Bortkörning av snö görs endast i undantagsfall vilket innebär att:
 1. snö läggs på p-platser och gångbanor där sådana finns på bägge sidor av vägen.
 2. lokalgator blir enfiliga med mötesplatser när snö läggs på ena sidan av vägen.
- Kommunen kan komma att stänga av mindre viktiga trappor och små parkvägar i anslutning till trapporna.
- Kommunen bibehåller en hög ambitionsnivå för sopsaltningen på det prioriterade regionala cykelstråket så att framkomligheten är hög på vardagar mellan 06:00-20:00. Under helgen sker snöröjning genom plogning.

Varje fastighetsägare ansvarar för att ta sig ut på allmän väg och vintertid kan det betyda att de behöver ta sig igenom eventuella snövallar. Anläggningar som exempelvis privata postlådor, plattläggningar och murar på allmän plats ersätts inte vid skador orsakade av vinterunderhållet.

Ekonomiska konsekvenser

De åtgärder som föreslås har olika kostnadspåverkan. De är listade utifrån det som förutspås kunna ha mest besparingspotential. Att höja gränsen för snödjupet och kunna vänta ut snöfall är det som skulle spara mest pengar. Åtgärder som minskar utlastning av snö kommer därefter. Det sparar både pengar och är bra för miljön eftersom snön ofta behöver transporteras långa sträckor till olika uppläggningsplatser. I kostnad blir det en besparing på mellan 2 och 5 miljoner beroende på hur mycket snö det blir.

Konsekvenser för barn

Föreslagna åtgärder innebär en ändring av nivåerna på standarden och det kommer vara mer eller mindre märkbart för alla kommuninvånarna. Framkomligheten är i fokus och exempelvis uppläggning av snö på gångbanor sker endast när det finns ett fullgott alternativ för de gående. Eftersom bussvägar, prioriterade huvudstråk och gång- och cykelvägar även i fortsättningen kommer ligga i fokus, och det är där barn oftast vistas, anses konsekvenserna för barn inte bli så stora.



Kristina Petterqvist
Enhetschef
Enheten för drift offentlig utemiljö

Niklas Eklöf
Gruppchef vägdrift
Enheten för drift offentlig utemiljö

2020-11-27

TJÄNSTESKRIVELSE
Dnr NTN 2020/212

Natur- och trafiknämnden

Samråd för Ryssbergens naturreservat

Förslag till beslut

1. Natur- och trafiknämnden förelägger, enligt 24§ förordning (1998:1252) om områdesskydd enligt miljöbalken m.m., ägare och innehavare av särskild rätt till marken att lämna yttrande över förslaget till bildande av Ryssbergens naturreservat daterat 2020-12-15, enligt bilaga 1 till denna tjänsteskrivelse. Samrådstiden ska vara från och med 2021-01-15 till och med 2021-03-15.
2. Handlingen med förslaget till naturreservat ska under samrådstiden hållas tillgängligt i Nacka stadshus, Granitvägen 15, samt i biblioteket i Nacka Forum. Förslaget ska även finnas på kommunens hemsida www.nacka.se/ryssbergens-naturreservat. Meddelande om detta och handlingens huvudsakliga innehåll kungörs i Post- och Inrikes Tidningar, Dagens Nyheter, Svenska Dagbladet och Nacka Värmdö Posten.

Sammanfattning av ärendet

Miljö- och stadsbyggnadsnämnden beslutade den 27 april 2011 att påbörja inrättandet av Ryssbergens naturreservat under 2012. Sedan dess har ett stort antal inventeringar genomförts i Ryssbergen, bland annat av naturvärden, fladdermöss, fåglar och insekter. En mindre workshop har också hållits med natur- och friluftsföreningar. Hela reservatet har höga eller mycket höga naturvärden och präglas av mycket gamla tallar, rik förekomst av död ved, lång skoglig kontinuitet och många naturvårdsarter. Reservatet utgör en viktig spridningslänk i öst-västlig och nord-sydlig riktning för barrskogslevande arter och arter knutna till gammal ädellövskog.

Syftet med Ryssbergens naturreservat i förslag till föreskrifter, avgränsning och skötselplan är att bevara biologisk mångfald och värdefulla naturmiljöer. Områdets hållmarkstallskogar, bergbranter med gamla tallar samt lövdominerade skogspartier med hassel, ek och grova aspar ska bevaras. Syftet är också att inom ramen för bevarande av biologisk mångfald och naturmiljöer tillgodose behovet av ett tätortsnära naturområde för rekreation och friluftsliv.

Syftet ska uppnås genom att skogen i huvudsak får utvecklas fritt. På vissa platser genomförs naturvårdande skötsel såsom frihugning av gamla träd, utglesning av stamtäta grupper med löv och yngre tall samt skapande av död ved. Friluftsanordningarna ska ha en kanaliseringseffekt och samordnas med bevarande av områdets höga naturvärden.

Ärendet

Den 27 april 2011 beslutade miljö- och stadsbyggnadsnämnden att påbörja inrättandet av Ryssbergens naturreservat under 2012. I den reviderade översiktsplanen från 2018 finns området med som pågående reservatsbildning. Sedan beslutet i miljö- och stadsbyggnadsnämnden har ett stort antal inventeringar genomförts i Ryssbergen, bland annat av naturvärden, insekter, fåglar och fladdermöss. En mindre workshop har genomförts under juni 2020 med natur- och friluftsföreningar. Arbetet med att ta fram förslaget till föreskrifter, avgränsning och skötselplan har skett under 2020.

Enligt 7 kap. 4§ miljöbalken får ett markområde av kommunen *förklaras som naturreservat i syfte att bevara biologisk mångfald, vårda och bevara värdefulla naturmiljöer eller tillgodose behov av områden för friluftslivet. Ett område som behövs för att skydda, återställa eller nyskapa värdefulla naturmiljöer eller livsmiljöer för skyddsvärda arter får också förklaras som naturreservat.*

Syftet med Ryssbergens naturreservat i förslag till föreskrifter, avgränsning och skötselplan är att *bevara biologisk mångfald och värdefulla naturmiljöer. Områdets hållmarkstallskogar, bergbranter med gamla tallar samt lövdominerade skogspartier med hassel, ek och grova aspar ska bevaras. Syftet är också att inom ramen för bevarande av biologisk mångfald och naturmiljöer tillgodose behovet av ett tätortsnära naturområde för rekreation och friluftsliv.*

Hela reservatet har höga eller mycket höga naturvärden och cirka hälften av reservatet utgörs av en nyckelbiotop, klassad som barrnaturskog av Skogsstyrelsen. Främst präglas området av mycket gamla tallar, en riklig mängd död ved i olika nedbrytningsstadier samt en lång skoglig kontinuitet. En stor mängd naturvårdsarter har påträffats och många av dem är rödlistade. Bland annat finns det en rik insektsfauna med många brandberoende och brandgynnade arter. Reservatet är regionalt viktigt då det ligger i anslutning till Nacka-Värmdökilen och utgör en viktig del av den gröna infrastrukturen mellan Nyckelvikens naturreservat, Henriksdalsberget, Kvarnholmen och södra Djurgården samt Svindersvik och Svindersberg. Området är en del av spridningssambandet för främst barrskogslevande arter både i nord-sydlig riktning och i öst-västlig riktning samt för arter knutna till gammal ädellövskog.

Reservatets syfte ska uppnås genom att skogen i huvudsak får utvecklas fritt. På vissa platser genomförs naturvårdande skötsel såsom frihuggning av gamla träd, utglesning av stamtäta grupper med löv och yngre tall samt skapande av död ved. Biologiska värden ska stärkas och skogens strukturer bevaras och utvecklas. Syftet ska också tillgodoses genom information samt vid behov skötsel och anläggning av mindre friluftsanordningar och utmärkning av stigar och värdefulla platser ur natur- och kultursynpunkt. Friluftsanordningarna ska ha en kanaliseringseffekt och samordnas med bevarande av områdets höga naturvärden.



Med Ryssbergens naturreservat skapar Nacka kommun ett unikt naturreservat nära en tät och blandad stad, vilket ger både möjligheter och utmaningar. Reservatet kommer att vara en fin plats att besöka samtidigt som den unika naturen är känslig för slitage. Det är en balansgång att värna de höga naturvärdena och samtidigt tillgängliggöra området för besökare. Därför är reservatets föreskrifter striktare än i andra naturreservat i Nacka. Exempelvis är cykling inte tillåtet annat än på anlagda grusade stigar och belysning får inte sättas upp. För att möta en förväntad stor mängd besökare behöver dessa kanaliseras på framkomliga stigar. I takt med att antalet besökare ökar kan stigarna behöva ses över och förbättras. Detta möjliggörs i föreskrifterna.

Framtagande av förslag till föreskrifter, avgränsning och skötselplan för Ryssbergens naturreservat har skett i samordning med detaljplaneprojekten för Ryssbergen och trafikplats Kvarnholmens verksamhetsområde. Samrådet för reservatet kommer att ske samtidigt som granskningen för detaljplanen Ryssbergen.

Ekonomiska konsekvenser

Vid bildande av reservatet kommer det tillkomma en del engångskostnader, exempelvis för utmärkning av reservatets gräns och anläggning av friluftsanordningar. Denna kostnad beräknas till cirka 600 000 kr. Driften av reservatet beräknas därefter till cirka 150 000 kr årligen. Enheten för drift offentlig utemiljö kommer under 2021 att söka markåtkomstbidrag för reservatet.

Konsekvenser för barn

Ryssbergens naturreservat kommer att vara mycket positivt för barn då området bevaras för framtiden och de biologiska värden som finns i reservatet bevaras och utvecklas. Reservatet har stora pedagogiska värden och är redan idag väl använt av skolor och förskolor för motion, lek och pedagogik.

Handlingar i ärendet

1. Förslag till föreskrifter, avgränsning och skötselplan, daterad 2020-12-15
2. Missiv till remissinstanser med sändlista

Kristina Petterqvist
Enhetschef
Drift offentlig utemiljö

Anna Herrström
Kommunekolog
Drift offentlig utemiljö

2020-12-15

Dnr: NTN 2020/212

Hur man överklagar

Kommunens beslut kan överklagas. Överklagan ska vara skriftlig och ställd till Länsstyrelsen i Stockholms län men skickas till Nacka kommun på postadress: Anna Herrström, Nacka kommun, 131 81 Nacka. Överklagan kan också skickas via e-post till anna.herrstrom@nacka.se.

Överklagan ska ha inkommit senast tre (3) veckor från den dag klaganden fick del av beslutet. Klaganden anses ha fått del av beslutet den dag kungörelsen varit införd i ortstidningen alternativt den dag klagande undertecknat delgivningskvitto eller mottagningsbevis.

Av överklagan ska det tydligt framgå vilket beslut det är som överklagas samt hur och varför beslutet ska ändras. Överklagan ska undertecknas med namn, adress, telefonnummer och ärendets diarienummer, NTN 2020/212.



RYSSBERGENS NATURRESERVAT

Föreskrifter – Avgränsning – Skötselplan

SAMRÅDSHANDLING 2020-12-15

Dnr NTN 2020/212

Dnr KFKS XXXX/XXX

Förslag till beslut om bildande av Ryssbergens naturreservat i Nacka kommun

Nacka kommuns förslag till beslut

Nacka kommun beslutar med stöd av 7 kap. 4 § miljöbalken att förklara det område som avgränsats på bifogad karta (bilaga 1) som naturreservat. Reservatets namn ska vara Ryssbergens naturreservat.

Med stöd av 3 § förordningen (1998:1252) om områdesskydd enligt miljöbalken m.m. fastställer Nacka kommun bifogad skötselplan (bilaga 2) med mål, riktlinjer och åtgärder för reservatets skötsel och förvaltning. Förvaltare för naturreservatet ska vara Nacka kommun, natur- och trafiknämnden, i enlighet med 2 § förordningen om områdesskydd enligt miljöbalken m.m. Miljö- och stadsbyggnadsnämnden är tillsynsmyndighet.

Beslutet riktar sig till allmänhet, fastighetsägare och innehavare av särskild rätt, vars rättigheter att använda mark- och vattenområden inom reservatsområdet berörs.

Uppgifter om reservatet

Namn	Ryssbergens naturreservat
Kommun	Nacka
Naturvårdsregister-ID	XXXX
Socken	Nacka
Naturgeografisk region	Svealands sprickdalslandskap (24)
Läge	Reservatet ligger på norra Sicklaön, söder om Kvarnholmen och cirka 1,5 km väster om Nyckelvikens naturreservat.
Fastigheter inom området	Del av fastigheterna Sicklaön 13:2, 13:3 och 39:1
Fastighetsägare	Kf Sicklaön 13:2 I Nacka AB, Nackamark Exploatering Kb och Ryssbacken Förvaltning Hb
Areal	13,6 hektar

Syftet med naturreservatet

Syftet med Ryssbergens naturreservat är att bevara biologisk mångfald och värdefulla naturmiljöer. Områdets hållmarkstallskogar, bergbranter med gamla tallar samt lövdominerade skogspartier med hassel, ek och grova aspar ska bevaras. Syftet är också att inom ramen för bevarande av biologisk mångfald och naturmiljöer tillgodose behovet av ett tätortsnära naturområde för rekreation och friluftsliv.

Syftet ska uppnås genom att skogen i huvudsak får utvecklas fritt. På vissa platser genomförs naturvårdande skötsel såsom frihuggning av gamla träd, utglesning av stamtäta grupper med löv och yngre tall samt skapande av död ved. Biologiska värden ska stärkas och skogens strukturer bevaras och utvecklas. Vidare ska syftet tillgodoses genom information samt vid behov skötsel och anläggning av mindre friluftsanordningar och utmärkning av stigar och värdefulla platser ur natur- och kultursynpunkt. Friluftsanordningarna ska ha en kanaliserande effekt och samordnas med bevarande av områdets höga naturvärden. Vid utveckling av området ska funktioner för biologisk mångfald, ekologiska spridningsvägar och ekosystemtjänster prioriteras.

Föreskrifter

För att tillgodose syftet med reservatet beslutar Nacka kommun med stöd av 7 kap. 5, 6 och 30 §§ miljöbalken samt 22 § förordningen (1998:1252) om områdesskydd enligt miljöbalken m.m. att nedan angivna föreskrifter ska gälla i reservatet.

A. Föreskrifter med stöd av 7 kap. 5 § miljöbalken om inskränkningar i rätten att använda mark- och vattenområde

I naturreservatet är det förbjudet att:

1. avverka eller skada träd och buskar eller utföra annan skoglig åtgärd,
2. ta bort eller upparbeta dött träd eller vindfälle,
3. gräva, spränga, borra, schakta, dika, utfylla, tippa eller utföra annan mekanisk markbearbetning,
4. uppföra byggnad, mast, torn eller annan anläggning,
5. anlägga väg, parkering eller asfaltera befintlig grusväg,
6. dra fram ledning i mark, berg eller luft,
7. kalka, använda kemiska eller biologiska bekämpningsmedel,
8. anlägga campingplats eller uppställningsplats för husvagnar, husbilar eller andra fordon och maskiner,
9. anlägga belysning,
10. anordna alla typer av upplag, inklusive snöupplag, annat än tillfälligt i samband med områdets skötsel,

11. införa för området främmande växter eller djur,
12. sätta upp skylt, affisch eller liknande anordning.

Utan naturreservatsförvaltarens tillstånd är det förbjudet att:

13. renovera och gräva om befintliga markledningar,
14. upprätta tillfälliga körvägar vid reparation och underhåll av ledning eller vid reparation och underhåll av Kvarnholmstunneln.

Undantag från föreskrifterna anges i punkt D nedan.

B. Föreskrifter med stöd av 7 kap. 6 § miljöbalken om skyldighet att tåla visst intrång

Markägare, arrendatorer och annan innehavare av särskild rätt till marken förpliktigas att tåla följande anordningar och åtgärder för att tillgodose syftet med reservatet:

1. utmärkning av reservatets gränser och stigar samt uppsättning av reservatsskyltar och övriga upplysningsskyltar,
2. anläggning och underhåll av sittplatser, bänkbord, spänger, trätrappor, grillplatser,
3. underhåll av grusade stigar, vid behov kan åtgärder för att minska slitage och bevara biologiska värden i naturmarken genomföras samt mindre framkomlighetsåtgärder och utläggning av flis vid stig upp till Hjässan,
4. anläggning och underhåll av mindre utsiktstorn eller plattform i trä vid Hjässan,
5. naturvårdande skötsel såsom gallring, röjning, frihuggning, ringbarkning, randbarkning, kvarlämnande och skapande av död ved samt slätter,
6. underhåll av kulturhistoriska lämningar,
7. åtgärder i syfte att minska utbredning samt förebygga etablering och spridning av invasiva främmande arter,
8. provtagningar eller undersökningar av växt- och djurarter samt övriga naturförhållanden i reservatet,
9. uppsättning och kontroll av fågelholkar, fladdermusholkar, insektsfällor eller liknande åtgärder.

Åtgärderna beskrivs närmare i gällande skötselplan.

C. Ordningsföreskrifter med stöd av 7 kap. 30 § miljöbalken

I naturreservatet är det förbjudet att:

1. gräva, hacka, borra, rista, måla eller på annat sätt skada berg, jord eller sten,
2. fälla eller skada levande eller döda träd eller buskar,

3. skada vegetation genom att gräva upp växter eller ta bort mossor, lavar eller vedlevande svampar,
4. göra upp eld annat än på anvisad grillplats,
5. medföra okopplad hund,
6. tälta mer än 2 dygn i följd,
7. cykla annat än på anlagda grusade stigar,
8. sätta upp skylt eller liknande anordning annat än tillfälligt.

Utan naturreservatsförvaltarens tillstånd är det förbjudet att:

9. anordna större tävlingar, marknader, event eller liknande verksamheter med fler än 100 personer, med undantag för aktiviteter som ordnas av skolor och förskolor för dess elever,
10. utföra sådan vetenskaplig undersökning eller enstaka studie som kan leda till skada eller annan negativ påverkan på växt- eller djurliv eller påverka artens fortlevnad lokalt i området.

Inom reservatet gäller, förutom föreskrifterna, även andra lagar och bestämmelser, se rubriken *Upplysningar*.

D. Undantag från föreskrifterna

Föreskrifterna under A och C ovan ska inte utgöra hinder för följande:

1. reservatsförvaltaren eller den som förvaltaren utser får utföra de åtgärder som behövs för reservatets skötsel och som anges i föreskrifterna B1-B9,
2. innehavare av ledning får utföra normalt underhåll av befintlig ledning och ledningsgata samt akut reparation av ledning. Vid akut reparation av ledning får vid behov en tillfällig körväg upprättas. Körvägen ska anpassas så att påverkan på naturvärden och friluftsliv minimeras. Tillstånd för körvägen ska sökas i efterhand enligt föreskrift A14, om skadan sker vardag under arbetstid ska reservatsförvaltaren om möjligt kontaktas innan körvägen upprättas. Marken ska i möjligaste mån återställas.
3. underhåll och reparation av Kvarnholmstunneln och för tunneln tillhörande anläggningar,
4. pågående verksamheter och underhåll av befintliga anläggningar som omfattas av officialrätter eller inskrivna servitut,
5. träd som fallit över stig eller väg får kapas och hindrande stamdelar dras undan. Träd eller grenar som riskerar att falla över välanvända stigar och vägar eller fast egendom får fällas eller beskåras på uppdrag av reservatsförvaltaren,
6. ringmärkning av fågel eller att i vetenskapligt syfte samla in arter för artbestämning om detta sker i enlighet med övrigt regelverk, exempelvis artskyddsförordningen.

Upplysningar

Reservatsbeslutet gäller från den dag det vunnit laga kraft med undantag för de föreskrifter som meddelats med stöd av 7 kap. 30 § miljöbalken, vilka gäller omedelbart även om de överklagas.

Nacka kommun får meddela dispens från föreskrifterna enligt 7 kap. 7 § miljöbalken. Dispens får endast ges om det finns särskilda skäl.

Förutom naturreservatets föreskrifter gäller i området bland annat;

- Terrängkörningslagen (1975:1313) som reglerar körning i terräng med motordrivna fordon (även eldrivna). Till terräng räknas allt utanför vägmark, till exempel skogsmark, ångar, stränder, motionsspår, stigar och traktorvägar.
- Strandskyddsbestämmelserna enligt 7 kap. 15 § miljöbalken som omfattar stora delar av reservatet och gäller både på land och i vatten.
- Fridlysningsbestämmelserna. Alla vilda fåglar och däggdjur samt deras ägg, ungar och bon är fredade enligt jaktlagen (1987:259), med undantag för sådan jakt som är tillåten enligt samma lag. Vissa andra växt- och djurarter är fridlysta enligt 8 kap. miljöbalken och artskyddsförordningen (2007:845).
- Allemansrätten som ger alla rätt att vistas i skog och mark men som också kräver att hänsyn tas till natur och djurliv. Observera att allemansrätten begränsas av de föreskrifter som gäller i reservatet.
- Kulturmiljölagen (1988:950), enskilda såväl som myndigheter ska visa hänsyn och aktsamhet mot kulturmiljön. Den som planerar eller utför ett arbete ska se till att skador på kulturmiljön undviks och begränsas.
- Förbud mot nedskräpning enligt 15 kap. 30 § miljöbalken.

Skäl för beslutet

Beskrivning av området

Reservatet karaktäriseras av mycket gammal skog av främst tall men det finns även inslag av ek, hassel, björk och asp samt mindre inslag av lind, rönn, sälg och gran. Skogen är varierad med magra hållmarker, branter och fuktigare partier. Den största delen utgörs av en komplex barrnaturskog med mycket gamla tallar och en stor mängd död ved i olika nedbrytningsstadier. Skogen har en lång kontinuitet på flera hundra år vilket har skapat förutsättningar för ett stort antal naturvårdsarter, varav flera är rödlistade. Naturområdet mellan Svindersviks gård och Östra Vikdalen ligger i anslutning till Nacka-Värmdökilen och är en ekologisk värdekärna, ett område med höga biologiska värden. Naturreservatet utgör cirka 40 % av värdekärnan och är en viktig spridningslänk i öst-västlig och nord-sydlig riktning, främst för barrskogslevande arter men även för arter knutna till gammal ädellövskog. Nästan hela reservatet har mycket höga eller höga naturvärden och cirka

hälften av reservatet utgörs av en nyckelbiotop, klassad som barnnaturskog av Skogsstyrelsen.

I reservatet finns många arter kopplade till gamla träd, död och bränd ved, och det finns en rik insektsfauna. Artfynden av insekter innefattar bland annat vallrovfluga (VU), skarptandad barkborre (NT), reliktböck (NT), bronspraktbagge (NT), mattblombagge (NT), plattad lövvedborre (NT), skeppsvarvsflugor (NT), aspvedgnagare samt timmertickgnagare (NT). Fynd har också gjorts av skarptandad barkborre (NT), vilket är ett nytt landskapsfynd för Sörmland. I juni 2018 brann tre områden norr om Värmdöleden, en del i reservatet och två delar i den omgivande naturmarken. Efter branden har sex brandberoende arter som har sina huvudförekomster på färska brandfält samt ett 20-tal brandgynnade arter påträffats. Bland dessa återfinns exempelvis sotsvart praktbagge, liten brandlöpare, brandsvartlöpare och ragghornig kamklobagge (EN).

Andra sällsynta eller på ett annat sätt intressanta arter som förekommer i reservatet är axveronika (NT), ekticka (NT), oxtungssvamp (NT), talticka (NT), grovticka, rävticka, vedtrappmossa (NT), guldspindlar, kruskalkmossa och brandskiktdyna. Blåmossa och vågig sidenmossa förekommer och indikerar en kontinuitet av gammal skog. Sju arter av fladdermöss har påträffats, varav två rödlistade, brunlångöra (NT) och nordfladdermus (NT). Flera rödlistade fågelarter har också observerats, bland annat grönsångare (NT), mindre hackspett (NT), duvhök (NT), spillkråka (NT) och tornseglare (EN). Det är okänt om några av arterna ovan häckar i reservatet.

Ryssberget är välanvänt av boende, föreningar, skolor och förskolor i Nacka. Flera mindre stigar finns i området och på vissa ställen är marken hårt sliten. Delar av skogen används frekvent av såväl skolungdomar som förskolebarn, bland annat för orientering, lek och friluftaktiviteter. Välbesökta platser är utsiktspunkten på Hjässan, några mindre utsiktspunkter inom reservatet och planare områden där spår finns av lek.

Inom reservatet finns två kulturhistoriska lämningar; en fyndplats för en bit slagen kvarts, som påträffades i markytan efter skogsbranden 2018, samt ett område med militära lämningar. Det senare ligger kring bergsplatåerna vid Hjässan med utblick över Stockholms inlopp och består av minst tre pjäsvärn, ett flertal stridsvärn, terrasseringar, husgrunder, vägbankar och utfyllnader av sten. De militära lämningarna är troligen från tidigt 1900-tal.

Större delen av reservatet omfattas av riksintresse för kulturmiljövården, Stockholms farled och inlopp, enligt 3 kap. 6 § miljöbalken.

Ärendets beredning

Den 27 april 2011 beslutade miljö- och stadsbyggnadsnämnden att inrättandet av Ryssbergens naturreservat skulle påbörjas under 2012. I den reviderade översiktsplanen från 2018 finns området med som pågående reservatsbildning.

Inför bildandet av naturreservatet samt i samband med detaljplaneläggningar av området söder om reservatet har ett flertal inventeringar genomförts; bland annat naturvärdesinventeringar och inventeringar av fladdermöss, insekter och fåglar. En mindre workshop med natur- och friluftsföreningar genomfördes den 8 juni 2020. Arbetet med att ta fram ett förslag till föreskrifter, avgränsning och skötselplan har skett under 2020.

Reservatets avgränsning

Reservatets avgränsning är gjord så att den följer detaljplanegränserna för Ryssbergen och Kvarnholmens trafikplats och verksamhetsområde i söder samt håller ut cirka 20 meter från dagens vägbanekant för Värmdöleden. I väster ligger reservatsgränsen utanför detaljplanen för Sicklaön 13:1 m.fl. Nacka Marinstad i Svindersviken. I norr går gränsen söder om strandpromenaden i Svindersviken och med en buffert på minst fem meter till den synliga brokonstruktionen för Kvarnholmsbron. I väster hålls en buffert på tre meter från fastighetsgräns och i söder en buffert på minst 20 meter från öppningen till Kvarnholmstunneln.

Kommunens bedömning

Ryssbergen är ett kärnområde för biologisk mångfald med mycket höga naturvärden. Områdets gamla barrnaturskogar, hällmarkstallskogar och blandskogar har en lång kontinuitet med många äldre träd, rikligt med död ved samt en mängd naturvårdsarter, varav flera är rödlistade. Sedan branden 2018 har naturvärdena ökat ytterligare och flera ovanliga insektsarter knutna till brand har påträffats. En exploatering eller avverkning av området skulle innebära stora negativa konsekvenser för biologisk mångfald och för de ekologiska spridningssambanden på västra Sicklaön. Nacka kommun gör därför bedömningen att Ryssbergen bör skyddas som naturreservat. Inom reservatet finns reglerande, stödjande samt kulturella ekosystemtjänster. Ett skydd av området bidrar till att uppfylla miljö kvalitetsmålen *Ett riket växt- och djurliv* och *Levande skogar*.

Förenlighet med översiktsplan, detaljplan och hushållningsbestämmelserna

Naturreservatet är förenligt med vid tiden för beslutet gällande översiktsplan (fastställd 2018) där Ryssbergen anges som ett område där reservatsbildning pågår. I beskrivningen anges att större delen av området mellan Svindersviks gård och bebyggelsen i Östra Vikdalen planeras bli naturreservat men att exakt avgränsning inte är helt klarlagd.

I reservatet ingår delvis detaljplanen för förbindelsen mellan Kvarnholmen och Nacka centrum. De delar av detaljplanen som ligger inom reservatsgränsen har bestämmelserna park, natur, gångstig samt huvudgata tunnel. Ett litet område omfattar kvartersmark, E-område, med användningen rökgasschakt. Ingen bilväg ovan mark finns i reservatet. Reservatsbildningen bedöms inte strida mot detaljplanens syfte som är att möjliggöra en tunnelförbindelse och bevara naturen ovan mark.

Inom reservatet gäller 100 meter strandskydd från Svindersviken. Nacka kommun bedömer att naturreservatet är förenligt med hushållningsbestämmelserna i 3 kap. miljöbalken.

Intresseprövning

Nacka kommun har i enlighet med 7 kap. 25 § miljöbalken gjort bedömningen att naturreservatet inte går längre i inskränkningen av enskilds rätt att använda mark och vatten än vad som krävs för att syftet med skyddet ska tillgodoses.

Hur man överklagar

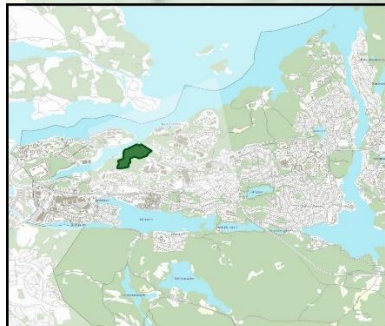
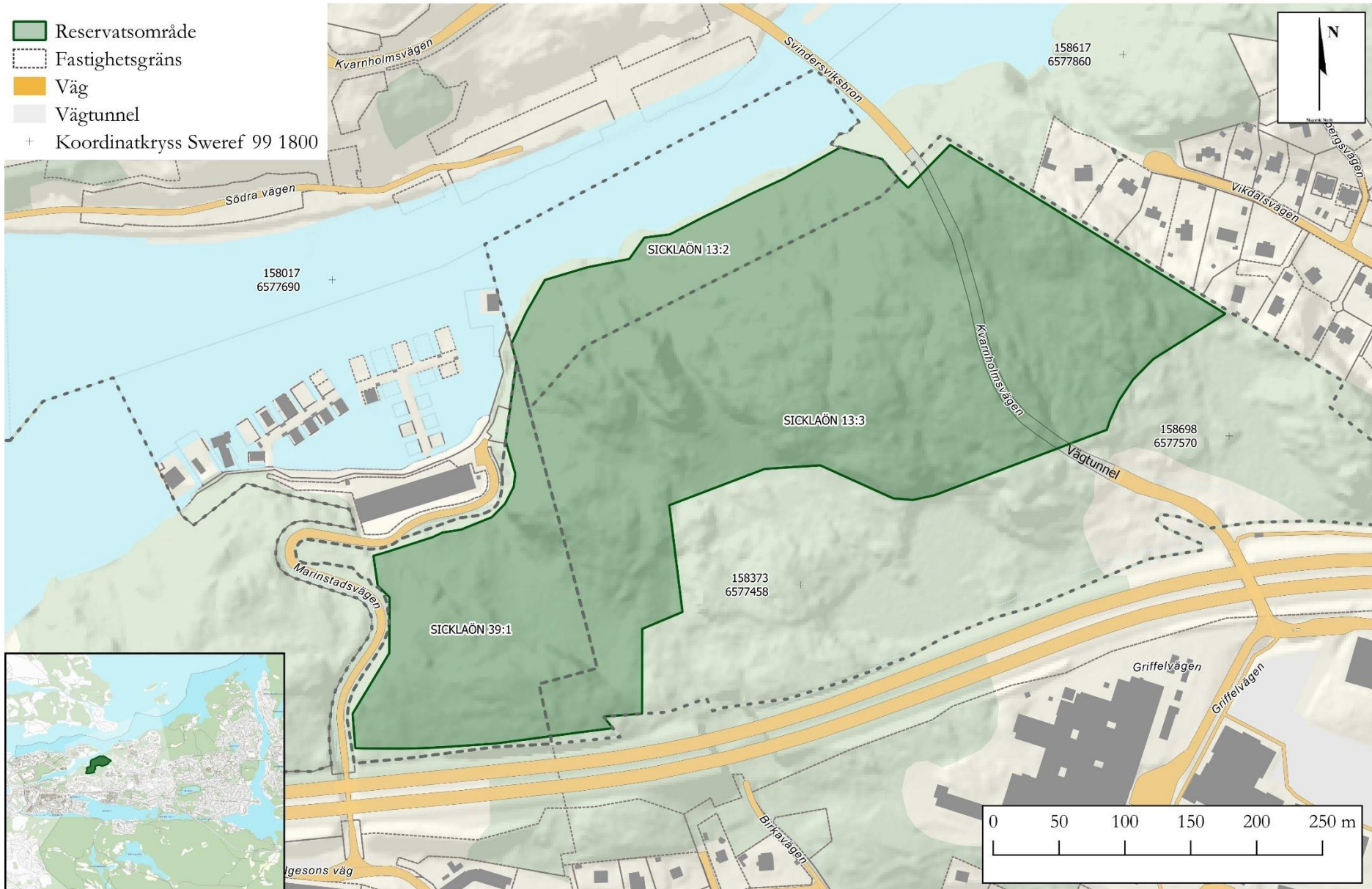
Detta beslut kan överklagas hos Länsstyrelsen i Stockholms län, se bilaga 3.

Bilagor

1. Beslutskarta
2. Skötselplan
3. Hur man överklagar

Beslutskarta

- Reservatsområde
- Fastighetsgräns
- Väg
- Vägtunnel
- + Koordinatkruss Sweref 99 1800



SKÖTSELPLAN



Innehåll

A. ALLMÄN BESKRIVNING	2
Beskrivning av reservatet	2
Översiktlig beskrivning, läge och avgränsning	2
Historisk markanvändning	3
Biologiska bevarandevärden.....	4
Byggnader och anläggningar	10
Värden för friluftslivet	10
B. PLANDEL	11
Syfte	11
Generella riktlinjer	11
Skötselområden	12
1. Barrskog (cirka 3,6 hektar).....	12
2. Blandskog (cirka 1,8 hektar)	13
3. Hällmarkstallskog (cirka 7,6 hektar)	14
4. Lövskog (ca 0,4 hektar)	16
5. Igenväxningsmark (ca 0,1 hektar)	17
Kulturhistoriska lämningar	17
Anordningar för friluftslivet.....	18
Jakt	21
Utmärkning av reservatets gräns	21
Dokumentation och uppföljning	21
Revidering	21
Källförteckning	22

A. ALLMÄN BESKRIVNING

Beskrivning av reservatet

Biotoper	Barrskog	3,6 hektar
	Blandskog	1,8 hektar
	Hällmarkstallskog	7,6 hektar
	Lövskog	0,4 hektar
	Igenväxningsmark	0,1 hektar
Varav Natura2000-naturtyper	Västlig taiga	8,2 hektar
Bevarandevärden		
Biotoper	Äldre barr- och hällmarkstallskog och blandskogsmiljöer med ädellöv och hasselinslag.	
Arter/grupper	Arter knutna till gammal tallskog, ädellöv, brandfält och död ved.	
Strukturer/funktioner	Gamla grova träd, död ved i olika nedbrytningsstadier, bränd ved, träd med brandljud.	
Kulturhistoria	Kulturhistoriska lämningar	
Friluftsliv	Tätortsnära naturområde för friluftslivet.	

Översiktlig beskrivning, läge och avgränsning

Ryssbergens naturreservat ligger på den norra delen av Sicklaön i Nacka kommun. I väster gränsar reservatet till naturområdet kring Svindersviks gård och i öster till Östra Vikdalens villabebyggelse. Söder om reservatet ligger väg 222 och området för de pågående detaljplanarbetena med Ryssbergen och Kvarnholmens trafikplats och verksamhetsområde. I norr ligger Svindersviken.

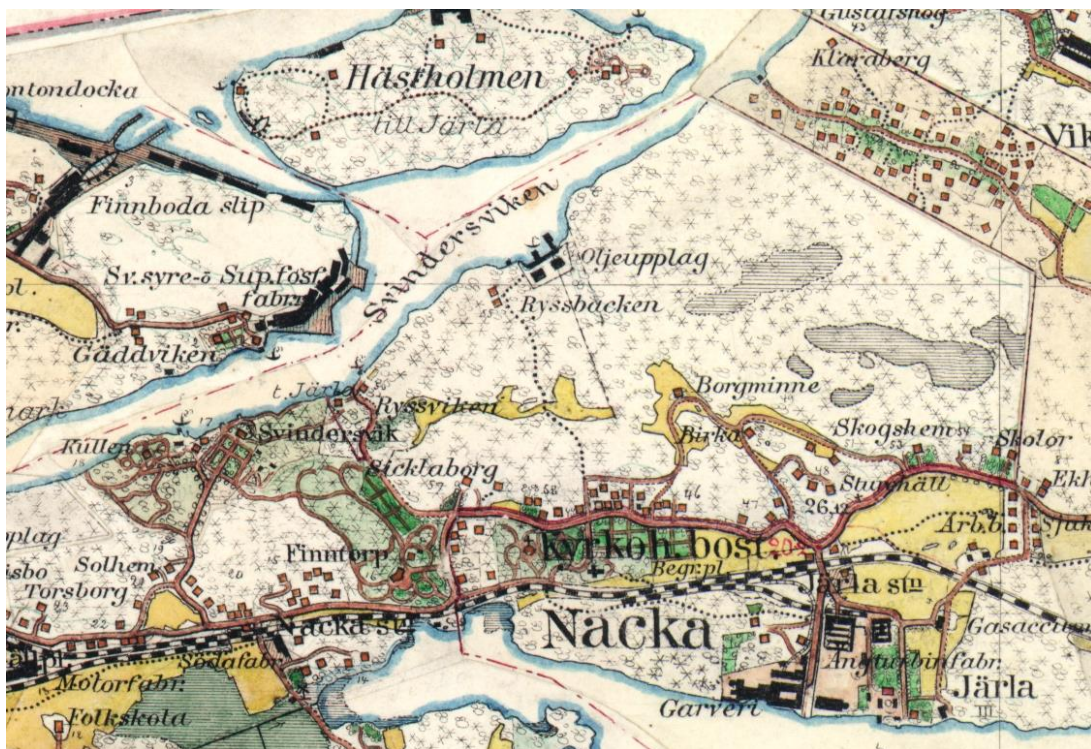
Reservatet är regionalt viktigt då det ligger i anslutning till Nacka-Värmdökilen och utgör en viktig del av den gröna infrastrukturen mellan Nyckelvikens naturreservat, Henriksdalsberget, Kvarnholmen och södra Djurgården samt Svindersvik och Svindersberg. Området är en del av spridningssambandet för främst barrskogslevande arter både i nord-sydlig riktning och i öst-västlig riktning samt för arter knutna till gammal ädellövskog. Tillsammans med omgivande natur är reservatet en värdekärna för biologisk mångfald tack vare höga naturvärden och lång skoglig kontinuitet. De biologiska värdena är framförallt knutna till hällmarkstallskogar, brandpåverkad skog, gamla barrdominerade skogar med mycket gamla tallar samt till ek- och hasseldominerade lövskogspartier. Reservatet utgör en dryg tredjedel av ett större sammanhängande område med höga naturvärden på cirka 30 hektar.

Inom reservatet finns cirka 7,9 hektar av en av Skogsstyrelsen registrerad nyckelbiotop. Den utgör över hälften av reservatets yta. Nyckelbiotopen anges som barrnatskog med ett stort inslag av senvuxna träd, rikligt med grova träd, värdefull kryptogamflora och lägre fauna samt med en riklig frekvens av gammal tall och tämligen gott om lågor och torrträd.

Rekreativvärdet i reservatet är högt, då dess naturmiljö ger möjlighet till såväl fysisk aktivitet som återhämtning i en variationsrik miljö med utblickar över Svindersviken och Strömmen.

Historisk markanvändning

Ryssbergen, eller Ryssbacken som området också kallats, bestod förr av ett större skogsområde än idag. På häradsekonomiska kartan från 1859–1934 kan man se att området kring Ryssbergen mestadels bestod av barrskog med inslag av lövskog och några blöta partier (figur 1). De södra delarna är nu till stor del bebyggda, men det norra området mellan Östra Vikdalen och Svindersvik finns fortfarande kvar. Området är kuperat och skogsbruket har varit mycket begränsat.



Figur 1. Utsnitt ur häradsekonomiska kartan (1859–1934), kartblad J112-75-20. Området kring Ryssbergen bestod mestadels av barrskog (stjärnor) med inslag av lövskog (ringar) och några blöta partier (rastret). Källa: Lantmäteriets öppna geodata, licens Creative Commons, CCO.

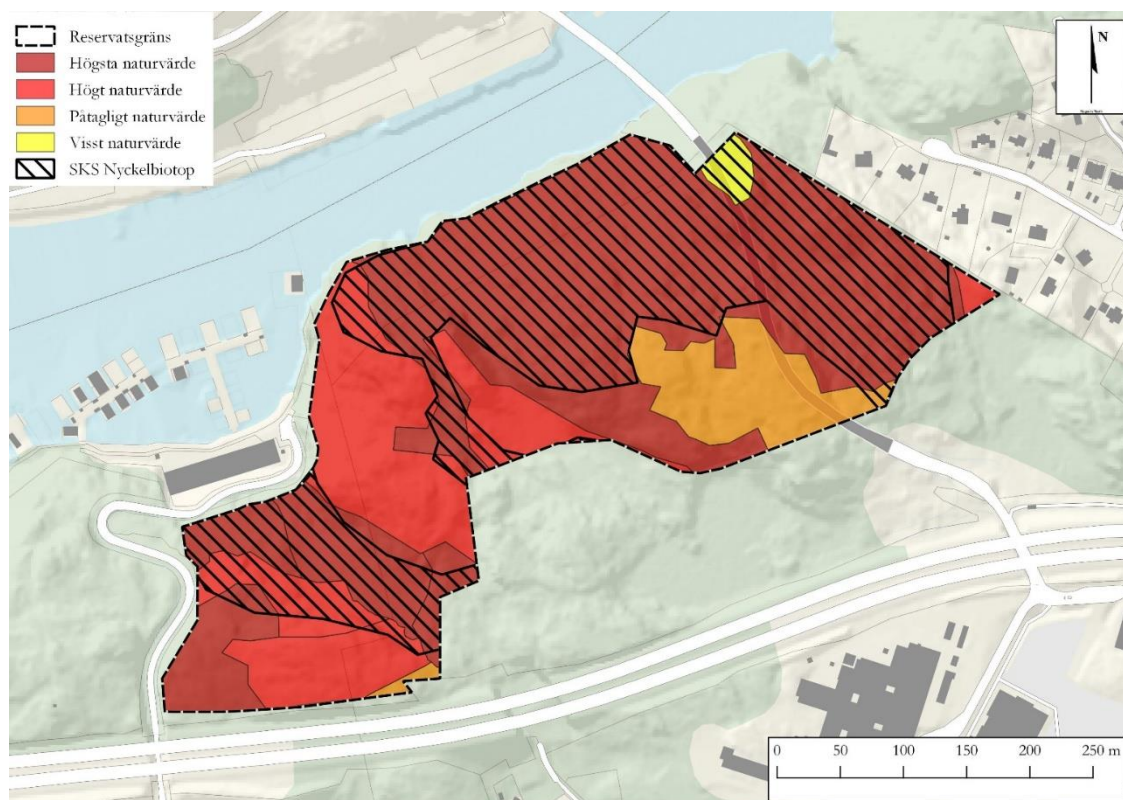
Namnet Ryssbergen kommer från Ryssviken i Svindersvik och kan troligtvis härledas till de ryssar som ankrade sina båtar i viken i väntan på förtullning vid Stora Sjötullen med tullhus

på Blockhusudden (muntlig kommunikation Johan Aspfors). Vid Ryssbacken fanns i slutet på 1800-talet en importhamn för olja och stora källare byggdes för förvaring av fotogenfat. Ryssbacken och Dockan i Svindersviken blev några av de första platserna som försedde Stockholm med fotogen och andra produkter som kunde framställas av oljan.

Kring reservatets högsta punkt på den så kallade Hjässan finns ett område med militära anläggningar, troligen från tidigt 1900-tal (muntlig kommunikation Kjell Andersson). Bland annat finns här murade luftvärn som är riktade norrut mot Stockholms inlopp. Anläggningarna användes fram till mitten av 1950-talet men revs sedan på 60-talet (muntlig kommunikation Per Johansson). Värnen är idag igenfyllda med sten.

Biologiska bevarandevärden

Skogen präglas av att en längre tid ha stått orörd och i princip hela reservatet har höga eller mycket höga naturvärden (figur 2). Speciellt för Ryssbergen är det stora antalet mycket gamla tallar och den rikliga mängden död ved, både torrträd och lågor, i olika nedbrytningsstadier. Den döda veden är viktig för insekter, fåglar, svampar och andra organismer som söker föda eller kräver döda träd att växa på eller leva och fortplanta sig i. Skogen har en flera hundra år lång kontinuitet, vilket har skapat livsförutsättningar för en mängd rödlistade arter, signalarter och andra naturvårdsintressanta arter (tabell 1).



Figur 2. Naturvärdeskartan från Calluna AB:s inventeringar 2016–2019 samt redovisning av Skogsstyrelsens utpekade nyckelbiotop.

Naturen i reservatet är variationsrik. Stora delar av skogsområdet är flerskiktat med komplex barrskogsstruktur. Reservatet har höga biologiska värden, främst i hållmarkstallskogen med gamla tallar där många träd är äldre än 300 år. Många grova träd med pansarbark förekommer. Här finns också bördiga svackor med förekomst av hassel, gammal ek och fuktigare stråk som domineras av asp och björk. Reservatet är kuperat och i norr sluttar barrskogen brant ner mot Svindersviken. Drygt hälften av reservatet utgörs av Natura 2000-naturtypen västlig taiga.

Stora delar av området bär spår av äldre bränder i form av levande tallar med brandljud. 2018 brann tre områden i Ryssbergen, varav ett på cirka 1,7 hektar finns inom reservatet. Branden ökade generellt naturvärdena i området och här finns nu en stor mängd brandskadade tallar och en rik insektsfauna av brandberoende och brandgynnade arter. Sex arter som har sina huvudförekomster på färsk brandfält har påträffats liksom ett 20-tal arter som är starkt gynnade av brand. Ett av de intressantare fynden är den ovanliga och starkt hotade arten ragghornig kamklobagge. Fynd har även gjorts av de typiska brandberoende arterna sotsvart praktbagge, liten brandlöpare, fuktbaggen *Henoticus serratus* samt brandsvartlöpare. En del av de arter som påträffats och är starkt gynnade av brand kan även vara vanliga i obrända skogsmiljöer, exempelvis brun barkbock, vanlig snytbagge och blå praktbagge.

Andra insektsarter som finns i reservatet är bland annat de rödlistade arterna skarptandad barkborre, vallrovfluga, timmertickgnagare, matt blombagge och plattad lövvedborre. Utöver dessa har flera andra intressanta arter påträffats, bland annat har granbarkgnagare, mindre mörkborre, vågbandad barkbock, åttafläckig praktbagge, rödhalsad svartbagge, myskbock och tiofläckig vedsvampbagge hittats precis utanför reservatet. Den stora mängden död ved kommer att gynna vedlevande insekter under en lång tid framöver.

I reservatet finns en mångfald av mossor, lavar och svampar som för sin överlevnad är beroende av gamla träd och död ved. Exempelvis har fynd gjorts av grovticka, vedtrappmossa, ekticka, oxtungssvamp och rävticka. Svampen brandskiktdyna växer på brända björkar, och kan bara etablera sig efter bränder. Den utgör viktig föda för många specialiserade insektsarter. Taltickan förekommer frekvent och har en stabil population i området. Blåmossan som är en indikator på en längre tids kontinuitet och stabila förhållanden finns spridd i reservatet.

Sju fladdermusarter, varav två rödlistade, har påträffats i Ryssbergen vid inventeringar utförda under 2017–2020. Dominerande arter var nordfladdermus och dvärgpipistrell. Arterna, gråskimlig fladdermus, brunlångöra och större brunfladdermus, påträffades endast under sensommaren, då artrikedomen av fladdermöss var som störst och fladdermössen är mindre knutna till kolonier. Reservatets gamla grovbarkade träd med sina håligheter och barksprickor erbjuder gott om möjliga boplatser för fladdermössen.

Bland kräldjuren har endast kopparödla påträffats, även om det troligen också finns snok och huggorm i området.

Flera fågelarter som är beroende av en komplex skogsstruktur med hög kvalitet och storlek, exempelvis duvhök, tofsmes och kungsfågel, har påträffats i Ryssbergen. Andra fågelarter som lever i barrskogen såsom blåmes, nötvecka, större hackspett och spillkråka har observerats samt mindre hackspett och gröngöling, arter som är mer typiska för lövskogen. Utöver dessa har de rödlistade arterna tornseglare, kråka och grönsångare observerats. Det är okänt om någon av arterna ovan häckar i reservatet, förutom större hackspett.



Figur 3. Några av de insekter som påträffades under Callunas inventering av brandinsekter i Ryssbergen 2018–2019. Överst från vänster: ragghornig kamklobagge *Hymenoporus doublieri*, skarptandad barkborre *Ips acuminatus* och klubbhornsbaggen *Trichonyx sulcicollis*. Nederst från vänster: Sotsvart praktbagge *Melanophila acuminata*, liten brandlöpare *Sericoda quadripunctata* och åsryggbaggen *Arrhenopeplus tesserula*. (Foto: Calluna AB).

Rödlistade arter, signalarter och andra naturvårdsarter

Ryssbergens naturreservat är väl inventerat och många naturvårdsintressanta arter har identifierats. I tabell 1 nedan anges signalarter och rödlistade arter som observerats i reservatet. Där listas även andra naturvårdsarter. Tabellen bygger på de inventeringar som listas i källförteckningen samt på utdrag från Artportalen.

Tabell 1. Rödlistade arter (2020 års rödlista), signalarter och andra naturvårdsarter som påträffats i naturreservatet. Fynden kommer från inventeringarna som listas i källförteckningen samt från Artportalen. Rödlistekategorier: NT = nära hotad, VU = sårbar, EN = starkt hotad, CR = akut hotad. S = signalart enligt Skogsstyrelsens bok *Skyddsvärd skog* från 2019. * = arter som har hittats inom detaljplaneområdena söder om reservatet men inte påträffats i reservatet.

Vetenskapligt namn	Svenskt namn	Rödlistad/signalart/Övrigt
FLADDERMÖSS		
<i>Eptesicus nilssonii</i>	Nordfladdermus	NT
<i>Myotis daubentonii</i>	Vattenfladdermus	
<i>Myotis mystacinus/brandtii</i>	Mustasch-/tajgafladdermus	
<i>Nyctalus noctula</i>	Större brunfladdermus	
<i>Pipistrellus pygmaeus</i>	Dvärgpipistrell	
<i>Plecotus auritus</i>	Brunlångöra	NT
<i>Vespertilio murinus</i>	Gråskimlig fladdermus	
FÅGLAR		
<i>Accipiter gentilis</i>	Duvhök	NT
<i>Apus apus</i>	Tornseglare	EN
<i>Corvus corone</i>	Kråka	NT
<i>Dendrocopos minor</i>	Mindre hackspett	NT
<i>Dryocopus martius</i>	Spillkråka	NT
<i>Phylloscopus sibilatrix</i>	Grönsångare	NT
KRÄLDJUR		
<i>Anguis fragilis</i>	Kopparödla	
INSEKTER		
Fjärilar		
<i>Hipparchia semele</i>	Sandgräsfjäril	
Skalbaggar		
<i>Ampedus balteatus</i>		Starkt brandgynnad
<i>Ampedus sanguineus</i>		Starkt brandgynnad
<i>Arbopalus rusticus</i>	Brun barkbock	Starkt brandgynnad
<i>Aromia moschata*</i>	Myskbock*	S (gamla triviallövträd och triviallövskogar)

<i>Arrhenopeplus tesserula</i>		Brandberoende
<i>Bembidion obliquum</i>	Spräcklig strandlöpare	
<i>Buprestis haemorrhoidalis</i>	Bronspraktbagge	NT
<i>Buprestis octoguttata*</i>	Åttafläckig praktbagge*	S (barnnaturskog)
<i>Caenoscelis subdeplanata*</i>		Starkt brandgynnad
<i>Cartodere constricta</i>		Starkt brandgynnad
<i>Corticaria ferruginea</i>		Starkt brandgynnad
<i>Corticaria rubripes*</i>		Starkt brandgynnad
<i>Corticarina minuta</i>		Starkt brandgynnad
<i>Cortinicara gibbosa</i>		Starkt brandgynnad
<i>Dacne bipustulata</i>		Starkt brandgynnad
<i>Dicerca moesta*</i>	Barrpraktbagge*	VU
<i>Dryocoetes villosus</i>	Ekbarkborre	
<i>Englenes oculatus</i>	Mörk ögonbagge	
<i>Glischrochilus hortensis*</i>		Starkt brandgynnad
<i>Glischrochilus quadripunctatus</i>		Starkt brandgynnad
<i>Henoticus serratus</i>		Brandberoende
<i>Hylobius abietis</i>	Vanlig snytbagge	Starkt brandgynnad
<i>Hymenophorus doublieri</i>	Ragghornig klamklobagge	EN, stark brandgynnad
<i>Ips acuminatus</i>	Skarptandad barkborre	NT
<i>Ischnomera cinerascens</i>	Matt blombagge	NT
<i>Litargus connexus</i>		Starkt brandgynnad
<i>Lymexylon navale</i>	Skeppsvarvsfluga	NT
<i>Melanophila acuminata</i>	Sotsvart praktbagge	Brandberoende
<i>Microbregma emarginatum*</i>	Granbarkgnagare*	S (barnnaturskog)
<i>Mycetophagus decempunctatus*</i>	Tiofläckig vedsvampbagge*	NT
<i>Mycetophagus piceus</i>	Ljusfläckig vedsvampbagge	
<i>Neomida haemorrhoidalis*</i>	Rödalsad svartbagge*	S (gamla triviallövsgräs och triviallövsgräs)
<i>Nothorbina muricata</i>	Reliktbock	NT
<i>Phaenops cyaneus</i>	Blå praktbagge	Starkt brandgynnad

<i>Phloeonomus pusillus</i>		Starkt brandgynnad
<i>Platystomos albinus*</i>	Vanlig plattnosbagge*	Starkt brandgynnad
<i>Pterostichus quadrioveolatus</i>	Brandsvartlöpare	Brandberoende
<i>Ptilinus fuscus</i>	Aspvedgnagare	S (gamla triviallövs-träd och triviallövs-kogar)
<i>Rhagium inquisitor</i>	Barrträdlöpare	Starkt brandgynnad
<i>Semanotus undatus*</i>	Vågbandad barkbock*	S (barnaturskog)
<i>Sericoda quadripunctata</i>	Liten brandlöpare	Brandberoende
<i>Stagetus borealis</i>	Timmertickgnagare	NT
<i>Tomicus minor*</i>	Mindre mörghorre*	S (barnaturskog)
<i>Trichoceble memmonia</i>		
<i>Triplax rufipes*</i>		NT
<i>Xyleborus monographus</i>	Plattad lövvedborre	NT
Steklar		
<i>Lasius brunneus</i>	Brun trämyra	
<i>Vespa crabro</i>	Bålgeting	
Tvåvingar		
<i>Brachypalpus laphriiformis</i>	Brun mulmblomfluga	
<i>Choerades igneus</i>	Vallrovfluga	VU
KÄRLVÄXTER		
<i>Veronica spicata</i>	Axveronika	NT
LAVAR		
<i>Calicium adpersum</i>	Gulpudrad spiklav	S (gamla ädellöv-träd och örtfattiga ädellövs-kogar)
MOSSOR		
<i>Crossocalyx hellerianus</i>	Vedtrappmossa	NT
<i>Dicranum flagellare*</i>	Flagellkvastmossa*	S (barnaturskog)
<i>Leucobryum glaucum</i>	Blåmossa	S (barrsumpskogar, bäckmiljöer och källpåverkade marker samt lövsumpskogar och strandskogar).

<i>Plagiothecium undulatum</i>	Vågig sidenmossa	
<i>Tetralophozia setiformis</i>	Rostlummermossa	
<i>Tortella tortuosa</i>	Kruskalkmossa	
SVAMPAR		
<i>Calicium abietinum*</i>	Vedspik*	VU
<i>Daldinia loculata</i>	Brandskiktdyna	Brandgynnad
<i>Dichomitus campestris</i>	Hasselticka	S (gamla triviallövsgräs och triviallövsgräs)
<i>Fistulina hepatica</i>	Oxtungssvamp	NT
<i>Fomitiporia robusta</i>	Ekticka	NT
<i>Inocutis rheades</i>	Rävticka	S (gamla triviallövsgräs och triviallövsgräs)
<i>Irpicodon pendulus*</i>	Vintertagging*	NT
<i>Microcalicium ablneri*</i>	Kortskaftad ärgspik*	NT
<i>Phaeolus schweinitzii</i>	Grovicka	S (barnaturskog)
<i>Porodaedalea pini</i>	Tallticka	NT
<i>Sparassis crispa*</i>	Blomkålssvamp*	S (barnaturskog)

Byggnader och anläggningar

Inga byggnader finns i reservatet. Kvarnholmstunneln går i nord-sydlig riktning under marken i reservatets östra del. I reservatet finns lämningar efter militära anläggningar, dessa beskrivs under *Kulturbeskyddade lämningar*.

Värden för friluftslivet

Reservatet är välanvänt av boende i närområdet och många människor rör sig dagligen i skogsmarken. Flera mindre stigar löper genom reservatet och på sina ställen är marken hårt sliten till följd av högt besöksstryck. Välbesökta platser är utsiktspunkten på den så kallade Hjässan, några mindre utsiktspunkter inom reservatet och planare områden med spår av lek och pedagogisk verksamhet. Norr om bostadsområdet Birka används skogen frekvent av såväl skolungdomar som förskolebarn, för bland annat orientering, lek och friluftaktiviteter.

B. PLANDEL

Syfte

Syftet med Ryssbergens naturreservat är att bevara biologisk mångfald och värdefulla naturmiljöer. Områdets hällmarkstallskogar, bergbranter med gamla tallar samt lövdominerade skogspartier med hassel, ek och grova aspar ska bevaras. Syftet är också att inom ramen för bevarande av biologisk mångfald och naturmiljöer tillgodose behovet av ett tätortsnära naturområde för rekreation och friluftsliv.

Målet med skötselåtgärderna är att uppfylla syftet.

Generella riktlinjer

Reservatet har höga naturvärden och skogen ska till största delen utvecklas fritt genom naturlig dynamik och naturliga processer. Området är känsligt och de skötselåtgärder som utförs genomförs i mindre skala på ett för naturen skonsamt sätt. Till stor del kommer skötseln att vara punktinsatser på specifika områden, i regel utan användning av större maskiner.

Inom varje skötselområde specificeras hur reservatet ska skötas. Nedan listas några generella åtgärder och anvisningar som gäller i hela reservatet och som gynnar både natur- och rekreationsvärden.

- Grova gamla ekar och tallar samt presumtiva solitärer av dessa trädslag kan med fördel friställas.
- Död ved ska lämnas och kan även skapas där det är lämpligt, både stående och liggande.
- Sälg, rönn och bärande buskar ska gynnas.
- Skötselinsatser som kräver maskiner ska genomföras så att marktrycket blir så litet som möjligt och utförs när det är tjäle i marken eller under torra perioder för att minimera risken för markskador.
- Skötselinsatserna ska genomföras på ett sådant sätt att störning av djurlivet minimeras.
- Arter som är eller riskerar att bli invasiva, exempelvis jätteloka, ska bekämpas på adekvat sätt.

Skötselområden

Naturreservatet är indelat i olika skötselområden utifrån naturtyp och skötselbehov. Kulturlämningar och friluftsanordningar har egna skötselbeskrivningar. Skötselområden och friluftsanordningar redovisas på kartorna på sidorna 24–25. En sammanfattning och prioritering av skötselåtgärderna redovisas i tabell 2 på sidan 20.

I. Barrskog (cirka 3,6 hektar)

Beskrivning

Områdena med barrskog finns i den norra delen av reservatet och ligger till stor del i en norrvänd brant ner mot Svindersviken. Skogen är flerskiktad och består främst av tall men har även inslag av senvuxen ek samt andra yngre lövträd. Området präglas av en lång kontinuitet och här finns en riklig förekomst av mycket gamla träd och en rik tillgång på död ved, främst av tall. Den döda veden förekommer i olika former och nedbrytningsstadier samt med varierad solexponering och fuktighetsgrad. Mängden död ved är i vissa delar stor. Det finns många väl upptrampade stigar och det är tydligt att området nyttjas för rekreation. Området är kuperat och varierat med bergsprickor och block samt partier med bördiga lokala sprickdalar med ett större inslag av lövträd av ek och björk samt en del hassel i buskskiktet. Det finns även ett betydande inslag av gammal ek med död ved och mulm.

En lång rad naturvårdsarter har noterats i området varav fem rödlistade. Talltickan (NT) förekommer frekvent och har en stabil population i området. Andra arter som påträffats är exempelvis blåmossa, ekticka (NT), reliktsbock (NT), skeppsvarvsfluga (NT), matt blombagge (NT) och även några insektsarter som gynnas av brand.

Bevarandemål

Naturskogskaraktär. Tallskogen ska bevaras och domineras av äldre träd med vissa inslag av löv och gran där det bedöms som lämpligt. Grova träd ska förekomma liksom liggande och stående död ved i olika nedbrytningsstadier. Arter som är knutna till barrskogen ska ges förutsättningar att finnas kvar på lång sikt.

Skötselåtgärder

Restaureringsåtgärder:

- Naturvårdsgallring i områden med yngre tallar.
- Frihuggning av grova, gamla tallar.

Löpande åtgärder:

- På sikt kan äldre, enstaka träd behöva frihuggas och stamtäta grupper med yngre tall och löv glesas ut.
- Unga granar som växer upp under de gamla tallarna tas bort.
- Där det är lämpligt lämnas död, gärna solbelyst ved, från naturvårdsåtgärder.
- Rójning av sly görs med friställning av efterträdare, det vill säga träd som får åldras och på sikt utveckla naturvärden.

- Bärande träd gynnas liksom ädellöv.



Figur 4. Bilderna visar från vänster: blåmossa, *Leucobryum glaucum*, och tallticka, *Porodaedalea pini* (Foto: Calluna AB).

2. Blandskog (cirka 1,8 hektar)

Beskrivning

Blandskog finns på flera områden i reservatet. Det är främst på bördiga områden i naturliga svackor, omgivna av bergväggar eller berg i dagen. Ett område i väster norr om brandfältet har rik förekomst av hassel samt flera gamla grova tallar och ekar. Åldern på de äldsta tallarna uppskattas till minst 300 år. Även mulmfyllda hålträd av ek förekommer. I trädskiktet i övrigt finns även björk och rönn och i vissa delar en del asp. Här finns gott om död ved i form av torrträd och lågor av främst tall och ek. I fältskiktet växer främst blåbär, men även en del träjon och liljekonvalj. I områdena finns väl upptrampade stigar. Här finns flera naturvårdsarter knutna till gamla eller döda träd, exempelvis tallticka (NT), ekticka (NT) och rävticka. Andra arter såsom blåmossa, vågig sidenmossa och axveronika förekommer.

Bevarandemål

Blandskog med ett stort inslag av gamla träd och olika arter av lövträd. Ädla lövträd och tall ska prägla området. Där hassel finns ska en viss luckighet behållas eller skapas. Stående och liggande döda träd ska finnas i riklig mängd. Arter som finns i blandskogen ska ges förutsättningar att finnas kvar på lång sikt.

Skötselåtgärder

Restaureringsåtgärder: Frihuggningar och naturvårdsgällringar.

- Frihuggning av gamla ekar och tallar.
- Hassel och blommande och bärande buskar gynnas genom röjning.
- I vissa områden kan lövuppslag och mindre barrträd röjas för att öka sikten i området.

- För att gynna hackspettar och vedlevande insekter kan veteranisering av träd utföras, det vill säga åtgärder som syftar till att efterlikna strukturer som normalt bildas på gamla träd.

Löpande åtgärder:

- Vissa områden lämnas för fri utveckling och i andra områden röjs löv- och granuppslag runt äldre och större träd.
- Efterträdare till de gamla träden, företrädesvis av ek, väljs ut och gynnas.
- Död ved från naturvårdsåtgärder lämnas kvar där det är lämpligt. Ytterligare död ved kan tillföras som faunadepåer och sittplatser.
- Där hassel förekommer kan luckor skapas mellan de grövre hasselbuketterna.

3. Hällmarkstallskog (cirka 7,6 hektar)

Beskrivning

Drygt hälften av reservatet utgörs av hällmarkstallskog. Längst i sydväst ligger brandfältet från 2018. Här finns stora mängder brandskadade tallar i olika grovlekar och många av träden ligger på marken. De flesta har av säkerhetsskäl fällts efter branden men några träd är vindfällna. Här finns även ett litet antal brända ekar. Branden har påverkat botten- och fältskikt och stora delar av området har öppna, solexponerade hällar. Åren efter branden började små grästuvor, femfingerört, nagelört, bergsyra, kärleksört, röllika, lungmossa och gott om klyvblad komma upp liksom en hel del lövsly. Inom brandfältet har en lång rad naturvårdsarter påträffats, varav flera är rödlistade. Fem brandberoende och ovanliga insektsarter, bland annat sotsvart praktbagge (NT), liten brandlöpare, brandsvartlöpare har påträffats. Andra arter som starkt gynnas av brand har också hittats, exempelvis blå praktbagge och den mycket sällsynta arten ragghornig kamklobagge (EN) som endast har påträffats på några få platser i Sverige. Den brandgynnade svampen brandskiktdyna förekommer, en art som bildar fruktkroppar på brandskadade björkar och som är viktig för flera brandberoende insekter. Förutom dessa arter som har en stark koppling till brand har talticka (NT), bronspraktbagge (NT), vallrovfluga (VU) och Södermanlands tillsynes första rapporterade fynd av skarptandad barkborre (NT) påträffats.

Norr om brandfältet finns en mager, relativt ljus och gles hällmarksskog - dominerad av tall i olika åldrar. Även där finns spår av brand i form av levande tallar med brandljud, brända stående och liggande träd samt stubbar och högstubbar med brandljud. I stora delar av området finns det gott om mycket gamla tallar och allmän tillgång på död tallved och kontinuiteten av gammal tall och död tallved är lång. Det finns både stående och liggande död ved i olika nedbrytningsstadier. I buskskiktet växer en och lövsly, i fältskiktet bland annat ljung och i bottenskiktet renlavor. Naturvårdsarter som förekommer är bland annat talticka (NT), matt blombagge (NT), plattad lövvedborre (NT), timmerticknagare (NT), oxtungssvamp (NT), blåmossa, kruskalkmossa och rostlumtermossa.

I området kring Hjässan, utkikspunkten i den östra delen av reservatet, är skogen yngre med främst ung tall och inslag av asp och ek. Enstaka äldre tallar förekommer. Området är ljust

med rikt inslag av gräs och örter. Här finns flera mindre blomrika, solexponerade klippängar med bland annat blåeld, blåmunkar, femfingerört, harklöver, kärleksört, renfana, styvmorsviol, tjärblomster, tulkört och flera arter av fibblor, till exempel gråfibbla. De är potentiellt värdefulla miljöer för blombesökande insekter. Ett antal tallstockar är upplagda som faunadepåer, men i övrigt är inslaget av död ved mindre än i den övriga hållmarkstallskogen. Efter byggnationen av Kvarnholmstunneln har det här lagts upp en del högar med sprängsten. I högarna finns gott om skrymslen som kan användas av reptiler och andra smådjur.

Skogen runt om Hjässan är en flerskiktad, äldre hållmarkstallskog. Området är kuperat och här förekommer rikligt med gamla tallar och rikligt med död ved, både torrträd och lågor. Den döda veden har en lång kontinuitet i området och förekommer i många olika nedbrytningsstadier. Exempel på arter som finns spridda i den här delen av hållmarkstallskogen är blåmossa, vedtrappmossa (NT), gulpudrad spiklav, talticka (NT), rävticka, grovticka och timmerticknagare (NT). Fynd har även gjorts av kopparödlor.



Figur 5. Bild från brandfältet (Foto: Märten Sessler, december 2020)

Bevarandemål

Äldre hållmarkstallskog med naturskogskaraktär. Skogen ska domineras av gamla tallar och ha ett visst inslag av löv. Mängden död ved ska öka och det ska finnas en kontinuitet av stående och liggande död ved i olika nedbrytningsstadier. Solbelysta öppna branter ska

bevaras. Arter som är knutna till hållmarkstallskogen ska ges förutsättningar att finnas kvar på lång sikt.

Skötselåtgärder

Restaureringsåtgärder: Hållmarkstallskogen lämnas i stort för fri utveckling.

- Naturvårdsgallring kan utföras i områden med yngre tallar så att de på sikt kan utvecklas och bli grova.

Löpande åtgärder: Ur naturvårdssynpunkt skulle det vara positivt att utföra naturvårdsbränning i skogen men med tanke på områdets tätortsnära läge bedöms brandefterliknande åtgärder, exempelvis ringbarkning, vara lämpligare.

- Ringbarkning för att skapa död ved och bibehålla en gles skog. En del yngre tallar kan randbarkas för att bli härdade och få en kådrik ved.
- Unga granar som växer upp under gamla tallar tas bort. Röjd gran lämnas med fördel kvar i reservatet.
- Äldre, enstaka träd frihuggs vid behov och stamtäta grupper med yngre tall och löv glesas ut.
- Död ved tillåts öka genom naturliga processer samtidigt som stammar från eventuella naturvårdsåtgärder kan lämnas kvar.
- I områden med rik örtflora röjs buskar och småträd undan.

4. Lövskog (ca 0,4 hektar)

Beskrivning

Lövskogsbeståndet är litet och består av ett fuktigare område som domineras av asp, björk och ek. Det finns ett flertal hålträd i området och stående och liggande död lövved. En del äldre asp och björk förekommer. I lövskogen har naturvårdsarterna ekticka (NT) och rostlummersmossa dokumenterats. Den senare är sällsynt i södra Sverige.

Bevarandemål

Fuktig lövskog med stående och liggande död ved som skapar goda förutsättningar för insekter och fågelarter såsom hackspettar.

Skötselåtgärder

Restaureringsåtgärder:

- Veteranisering av lövträd för att skapa mer död ved.

Löpande åtgärder:

- Uppslag av barrplantor röjs.
- Död ved lämnas.

5. Igenväxningsmark (ca 0,1 hektar)

Beskrivning

Igenväxningsmarken är ett påverkat område vid brofästet till Kvarnholmsbron. Marken sluttar mot norr och här finns bland annat baldersbrå, ryssgubbe, vitmåra och tallplantor. Tallplantorna är små och har planterats i samband med anläggningen av Kvarnholmsbron. Solexponerad död tallved har placerats ut i området.

Bevarandemål

Området ska på sikt övergå till mager tallskog med god tillgång på död ved.

Skötselåtgärder

Restaureringsåtgärder:

- Røjning av sly samt annan växtlighet kring uppkommande tallplantor.

Löpande åtgärder:

- Uppslag av sly röjs undan.
- Död ved kan placeras ut där reservatsförvaltaren anser att det är lämpligt.

Kulturhistoriska lämningar

Beskrivning

Inom reservatet finns två kulturhistoriska lämningar. I utkanten av brandfältet finns en fyndplats för en bit slagen kvarts (L2019:6901). Den påträffades i markytan efter skogsbranden 2018. Fyndplatsen ligger ca 50–55 meter över havet.

Den andra kulturhistoriska lämningen är ett område med militära lämningar (L 2019:502) som är ca 180 x 20–110 meter stort. Lämningen ligger strategiskt runt bergsplatåerna kring Hjässan med utblick över Stockholms inlopp och består av minst tre pjäsvärn, ett flertal stridsvärn, terrasseringar, husgrunder, vägbankar och utfyllnader av sten. Murade skyttevärn förekommer längs med bergets sidor, dessa är nu igenfyllda med sten. Det är oklart när de militära anläggningarna kom till men troligen tidigt 1900-tal inför första världskriget. Anläggningarna har använts fram till mitten på 50-talet men revs någon gång under 60-talet.

Bevarandemål

De kulturhistoriska lämningarna ska bevaras och skyddas i enlighet med kulturmiljölagen. Information om lämningarnas kulturhistoriska värde ska finnas.

Skötselåtgärder

Restaureringsåtgärder:

- Skyltar tas fram och sätts upp som beskriver områdets historia och kopplar ihop lämningarna i reservatet med övriga kulturhistoriska lämningar och fornlämningar i närområdet.

Löpande åtgärder:

- Røjning av sly som riskerar att skada eller täcka lämningarna.

Anordningar för friluftslivet

Beskrivning

Ryssbergen är välbesökt av närboende, skolor och förskolor. De flesta tar sig till reservatet till fots, med cykel, kollektivtrafik eller liknande då en allmän parkering saknas. Området har ett rikt stigsystem och gångvägen mot bron över till Kvarnholmen passerar genom naturreservatets östra del. De flesta stigarna är upptrampade stigar som inte är anlagda förutom de grusade gångvägarna upp till utsiktspunkten vid Hjässan och gångvägen mot Kvarnholmen. Två platser där besökare ofta grillar finns i området och behovet av en anlagd grillplats är stort.



Figur 6. Utsikt från den östra höjden vid Hjässan (Foto: Mårten Sessler)

Bevarandemål

Målet är att bevara ett tätortsnära naturområde för friluftsliv och naturpedagogik samtidigt som områdets värdefulla natur med hög biologisk mångfald värnas. Reservatet ska uppmuntra en mångfald av besökare med olika intressen, bakgrund och möjligheter. Skolor och förskolor ska ha möjlighet att nyttja platser för undervisning, motion och lek. Reservatets friluftsanordningar och gränsmarkeringar ska vara i gott skick. Entréerna ska vara välkomnande försedda med tydliga kartor och information om reservatet. Utöver detta ska digital information finnas tillgänglig på kommunens hemsida.

Skötselåtgärder

Restaureringsåtgärder:

- Informationsskyltar med karta och beskrivande text om reservatet tas fram och sätts upp enligt karta över *Anordningar för friluftsliv* eller där reservatsförvaltaren anser att det är lämpligt.
- Åtgärder för att öka tillgängligheten kan göras i form av anläggande av enklare trätrappor, spänger samt avjämning av befintliga grusvägar enligt karta över *Anordningar för friluftsliv*.
- Informativa skyltar om till exempel kulturhistoria respektive värdefull natur sätts upp där reservatsförvaltaren bedömer att det passar.
- Två grillplatser anläggs enligt karta över *Anordningar för friluftsliv*.
- Bänkar, bänkbord eller enklare naturanpassade sittplatser placeras ut vid utsiktsplatser, längs med större stigar, invid entréer eller där reservatsförvaltaren anser att det är lämpligt.
- Ett lägre utsiktstorn eller mindre plattform i trä kan anläggas vid Hjässan.
- Stigen som ansluter från detaljplaneområdet Ryssbergen upp till Hjässan kan beläggas med flis. Mindre åtgärder såsom röjning av sly och flytt av stenar kan göras för att öka framkomligheten.

Löpande åtgärder:

- Gränsmarkeringar underhålls vid behov.
- Informationsskyltar, vägvisningsskyltar, spänger, trappor, grusade stigar, grillplatser, sittplatser och andra anläggningar ses över kontinuerligt och rengörs eller repareras vid behov.
- Ved fylls kontinuerligt på vid grillplatserna.
- Större stigar hålls fria från nedfallna träd eller ris och grenar som kan uppstå vid skötselåtgärder.
- Kanterna utmed gångvägen längst i öster mellan trappan mot Kvarnholmsbron och Kvarnholmens trafikplats och verksamhetsområde slås vid behov för att behålla sikt utmed gångvägen och gynna blommande örter.
- Skräp, klotter och dumpningar tas omhand löpande.

Tabell 2. Sammanfattning och prioritering av skötselåtgärder.

Skötselåtgärd	När	Var	Prio
Markering av naturreservatets gräns	Initialt	Gränsen, se beslutskarta	1
Påfyllning av material på grusade stigar	Initialt/vid behov	Enligt karta <i>Anordningar för friluftsliv</i>	1
Uppsättning av reservats- och informationsskyltar	Initialt/vid behov	Enligt karta <i>Anordningar för friluftsliv</i>	1
Anläggning av grillplatser, utsiktsplats, trätrappa, sittplatser och spänger	Initialt	Enligt karta <i>Anordningar för friluftsliv</i>	1
Mindre framkomlighetsåtgärder och utläggning av flis på stig upp till Hjässan.	Initialt	Enligt karta <i>Anordningar för friluftsliv</i>	1
Ajourhållning av digital information om reservatet	Initialt/vid behov	Kommunens hemsida och Naturkartan	1
Frihuggning av gamla tallar	Löpande	Skötselområde 1, 2, 3	2
Frihuggning av gamla ekar	Löpande	Skötselområde 2	2
Röjning av sly med friställning av efterträdare	Löpande	Skötselområde 1, 2	2
Utglesning av stamtäta grupper med yngre tall och löv	Löpande	Skötselområde 1, 3	3
Skapande av död ved	Löpande	Skötselområde 1, 2, 3, 4	3
Röjning av sly och annan växtlighet samt utplacering av död ved	Initialt/löpande	Skötselområde 5	3
Ädellöv och bärande träd gynnas	Löpande	Skötselområde 1, 2	3
Hassel gynnas	Löpande	Skötselområde 2	3
Veteranisering av träd	Löpande	Skötselområde 2	3
Skapande av luckighet med hassel	Löpande	Skötselområde 2	3
Röjning av buskar och småträd i områden med örtrik flora	Löpande	Skötselområde 3	3
Röjning av barrplantor	Löpande	Skötselområde 4,	3
Rengöring av grillplatser och påfyllning av ved	Löpande	Enligt karta <i>Anordningar för friluftsliv</i>	2
Underhåll av träkonstruktioner, skyltar och grusade stigar	Löpande	Enligt karta <i>Anordningar för friluftsliv</i>	2

Jakt

Jakt regleras inte i reservatsföreskrifterna.

Utmärkning av reservatets gräns

Utmärkning av reservatsgränsen ska utföras snarast efter att reservatet vunnit laga kraft och i enlighet med Naturvårdsverkets anvisningar.

Dokumentation och uppföljning

Genomförda skötselåtgärder i reservatet dokumenteras och följs upp löpande. Vid behov kan inventeringar och provtagningar genomföras för att följa upp förändringar av naturförhållanden och naturvärden i reservatet.

Revidering

Skötselplanen gäller tillsvidare, men bör ses över och revideras vid behov. Om inte tidigare kan det vara lämpligt att revidera skötselplanen cirka vart 15:e år.

Källförteckning

Andersson, K. 2019. Ryssbergen - Arkeologisk utredning inom del av fastigheten Sicklaön 13:3, Nacka socken och kommun, Stockholms län. Arkeologistik AB, Rapport 2019:6.

Andersson, P. 2019. Inventering av insekter på ett brandfält i Ryssbergen, Nacka kommun, 2018–2019. Calluna AB.

Artdatabanken, Sveriges lantbruksuniversitet. Artfakta - artbestämning. <https://artfakta.se/artbestamning>.

Artdatabanken, Sveriges lantbruksuniversitet. Artportalen. <https://www.artportalen.se/>, 2020-08-10.

Bovin, M. 2020. Grön infrastruktur i Nacka kommun och ekologiska samband för arter knutna till gammal ädellövskog och gammal barrskog. WSP och Nacka kommun.

Eklund, S. 2016–2019. Digital skogsskötselplan till Nacka kommun. Skogsstyrelsen.

Eklöf, J. och Rydell, J. 2020. Fladdermusinventering i Ryssbergen och Östra Vikdalen, Nacka kommun. Nattbakka ord och natur och Pro Natura.

Fasth, T. 2008. Ryssbergens naturvärdesträd - Detaljerad naturinventering 2008. Pro Natura.

Hebert, M. och Palmqvist, G. 2020. Artskyddsutredning för fåglar i centrala Nacka, Nacka kommun. Calluna AB.

Lantmäteriet. Öppna geodata. Häradsekonomiska kartan (1859–1934), kartblad J112-75-20.

Nilsson, H., Le Moine, R., Andersson, P., Lindén, A-S. och Andersson, H. 2019. Naturvärdesinventeringar (NVI) och insektsinventering för Ryssbergen och Östra Vikdalen, Nacka kommun. Sammanställning av inventeringar i Ryssbergen 2016 med kompletterande fältbesök 2019, Östra Vikdalen 2018 samt Ryssbergens brandområde 2019. Calluna AB.

Nitare, J. 2019. Skyddsvärd skog – Naturvårdsarter och andra kriterier för naturvårdsbedömning. Jönköping, Skogsstyrelsen.

Palmqvist, G. och Lindén, A-S. 2019. Artskyddsutredning för kräldjur i centrala Nacka 2019. Calluna AB.

Riksantikvarieämbetet. Fornsök. <https://www.raa.se/hitta-information/fornsok/>, 2020-08-14.

Skogsstyrelsen. 2007. Registrerad nyckelbiotop N 88–2007. Skogsstyrelsen.

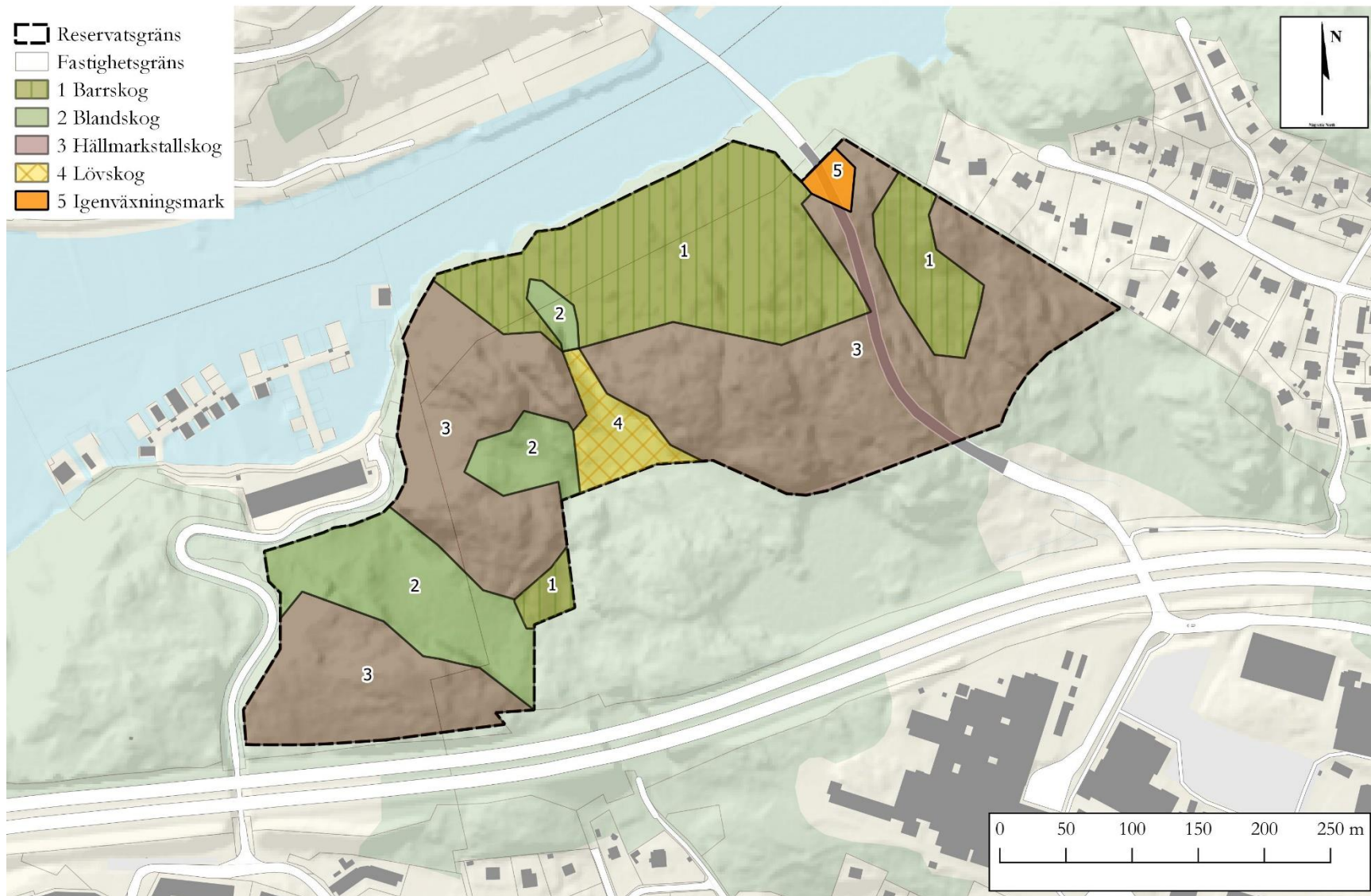
Stahre, M. och Ignell, H. 2017. Inventering av fladdermöss vid Ryssberget 2017 - Fladdermusinventering, inför bildande av naturreservat i Ryssberget i Nacka kommun. Calluna AB.

Sylvin, H. 1979. Kring Sicklabergen och Svindersviken. I Strandman (red.) Nackaboken 1979. Nacka, Nacka kommun. 55-64.

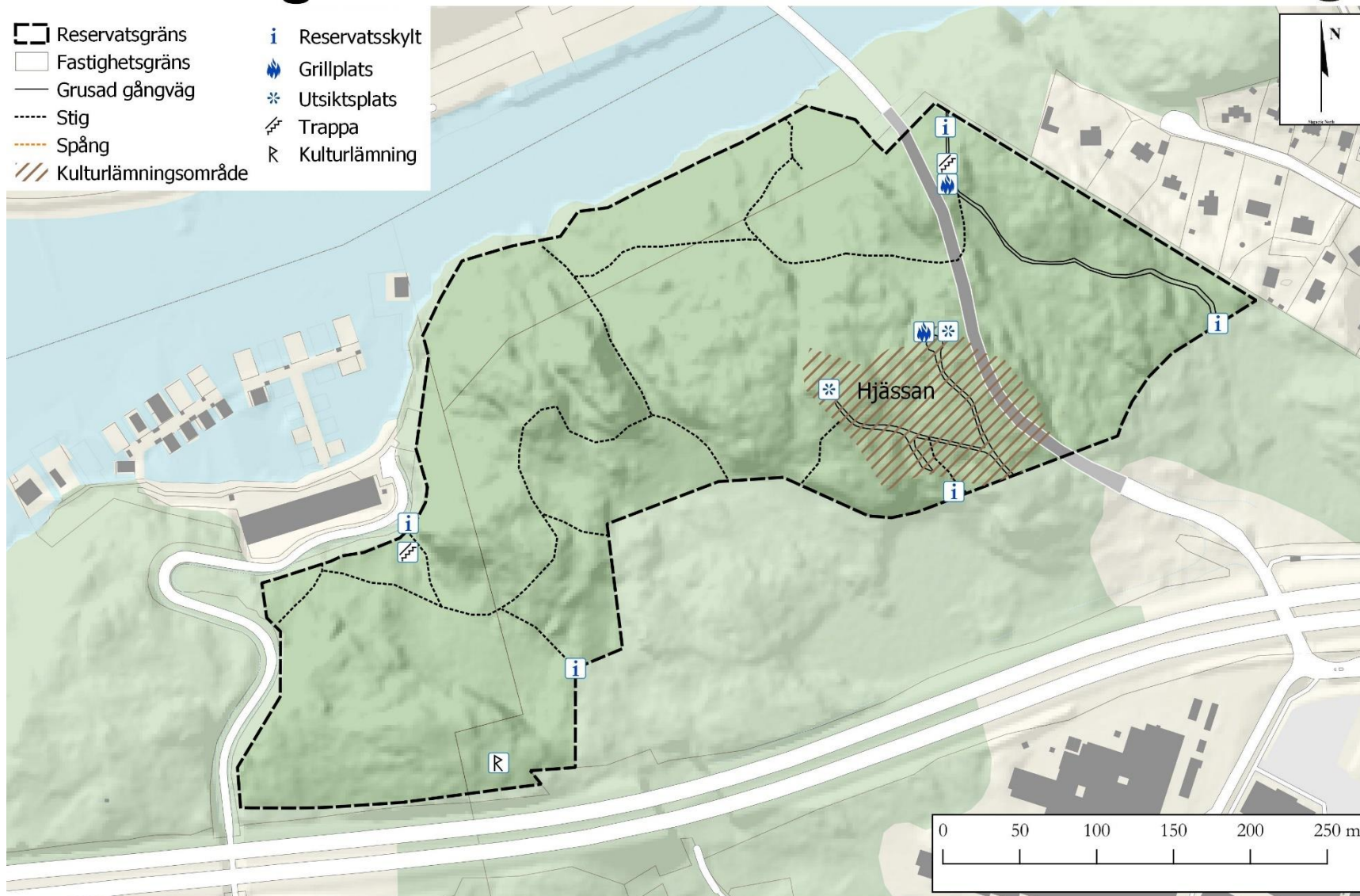
Workshop med intresseföreningar den 8 juni 2020. Deltagare: Friluftsförbundet, Naturskyddsföreningen, Boo miljö- och naturvänner, Nacka miljövårdsråd och Skuruparkens vänner.

Åslund, M. 2016. PM Ryssbergen värden – känslighet – potential – ekosystemtjänster. WSP samhällsbyggnad.

Skötselområden



Anordningar för friluftsliv



Föreskrifter, avgränsning och skötselplan har upprättats av Nacka kommun under 2020. Handläggare har varit Anna Herrström och Viveca Jansson (Nacka kommun). Kartor har tagits fram av lantmäterienheten (Nacka kommun). Inventeringar och förstudier har utförts av Skogsstyrelsen, Nacka kommun, WSP, Calluna AB, Pro Natura, Nattbakka ord och natur och Arkeologistik AB. Inventeringar har utförts både i samband med reservatsbildningen och detaljplaneläggningen i närområdet.

Foto omslag och första sidan i skötselplanen: Märten Sessler. Foto sid 6 och 13 i skötselplanen: Calluna AB. Foton sid 15 och 18 i skötselplanen: Märten Sessler.

2020-12-15

SAMRÅDSHANDLING
Dnr NTN 2020/212
Dnr KFKS XXXX/XXX

2020-11-23

TJÄNSTESKRIVELSE
Dnr NTN 2018/291

Natur- och trafiknämnden

Detaljplan för område kring Galärvägen och Kornettvägen m.fl. vägar

Förslag till beslut

Natur- och trafiknämnden antar förslag till yttrande enligt tjänsteskrivelsens bilaga 1, 2020-11-25.

Sammanfattning av ärendet

Detaljplanen syftar till att rusta upp och förbättra vägarna i området och möjliggöra ett kommunalt övertagande av huvudmannaskapet för allmän plats (väg-, park- och naturområden). Byggrätten för bostadshus utökats något samtidigt som områdets landskapsbild och värdefulla vegetation bevaras.

I granskningsförslaget föreslås att inga större förändringar för allmän plats ska göras i förhållande till nuläget. Planens inriktning är att rusta upp vägarnas ytskikt genom asfaltering och sedan överta huvudmannaskapet för dessa.

Natur och trafiknämnden kan konstatera att utrymmesproblematiken för snöhantering i området kvarstår. Den föreslagna minskningen av ytor för allmänplats längs vägarna förvärrar vinterunderhållsarbetet ytterligare vid ett övertagande. För att möjliggöra de goda intentionerna med planen vill nämnden lyfta fram behovet av att jobba vidare, i ett utbyggnadsskede, med den fördröjande dagvattenhanteringen. Det gäller framför allt utmed de vägarna som ska upprustas, så att dagvatten från gatan inte rinner in på angränsande fastigheter eller skapar onödiga vattenskador på vägarna.

Ärendet

Detaljplanen syftar till att rusta upp och förbättra vägarna i området och möjliggöra ett kommunalt övertagande av huvudmannaskapet för allmän plats (väg-, park- och naturområden). Byggrätten för bostadshus utökats något samtidigt som områdets landskapsbild och värdefulla vegetation bevaras.

Standarden på vägarna planeras att motsvara vad som behövs för områdets lokala behov. Det innebär att kostnaderna för upprustningen kommer att bekostas av områdets fastighetsägare genom en gatukostnadsutredning som har upprättats i enlighet med kommunens gatukostnadspolicy. Markinlösen är i huvudsak aktuellt vid förbättring av korsningar för ökad trafiksäkerhet.



Planförslaget innebär en marginell förtätning av området då endast en bostadsfastighet kan delas och skapa en ny bostadsfastighet. Däremot om samtliga bostadsfastigheter nyttjar möjligheten att inrymma två bostadslägenheter per huvudbyggnad så kan det i praktiken tillskapas fler bostäder inom planområdet. Planförslaget medger även något större byggrätter för bostadshus samt att en befintlig förskola bekräftas.

Genom att Nacka kommun tar över huvudmannskapet för allmän plats kommer en upprustning av vägar att behöva genomföras. Vägarnas upprustning utgår ifrån de befintliga vägarna och föreslås i möjligaste mån anpassas med hänsyn till områdets karaktär. Detaljplanen möjliggör för utrymme för framtida gångbanor längs vägar där många rör sig för att skapa trygga och säkra skolvägar. I detaljplanen har ytor reserverat längs med Jungmansvägen för att på sikt kunna bygga ut en gångbana. Längs med Galärvägen planeras befintlig gångbana förlängas öster ut och ansluta till Drabantvägen. Längs med Drabantvägen planeras befintlig gångbana breddas från 1,5 meter till 2 meter samt förlängas väster om Roddarvägen. I genomförandeskedet planeras vägarna få ny beläggning samt att mindre justeringar av vägarnas plan och profil planeras att utföras.

Lek och utevistelse

Inom planområdet möjliggörs det för en park vid korsningen Galärvägen och Roddarvägen innehållande ytor för lek och spontanidrott samt fördröjning av dagvatten. Parken fyller en viktig funktion för fördröjning och sekundär rening av dagvatten. Den nedsänkta delen av parken fungerar också som temporär översvämningssyta vid kraftiga regn.

Ändringar efter samråd

Efter samrådet har följande ändringar av planförslaget gjorts:

- I angränsande detaljplan för Dalvägen-Gustavsviksvägen har kopplingen mellan Söderled och Kornettvägen ändrats till gång- och cykelväg, vilket medför att mindre åtgärder behöver göras på Kornettvägen.
- Motionsslingan har tagits bort ur planförslaget vilket minskar gatukostnaderna vid utbyggnad och upprustning av vägar inom planområdet.
- Befintliga träd, vegetation och berghällar som enligt naturvärdesinventeringen bedömts värdefull för närmiljön och områdets karaktär har skyddats med n₁ betecknat område samt prickad mark.
- Markinlösen och släntintrång har justerats.
- Förskjuten genomförandetid har tagits bort
- Byggrätter har justerats för vissa fastigheter för att inte göra befintliga byggnader planstridiga.
- Förskolan på fastigheten Bo 1:1069 har kompletterats med en planbestämmelse som reglerar högsta nockhöjden över nollplanet.
- Söder om Galärvägen har den del av ytan som inte behövas för gatuändamål ändrats från gatumark till kvartersmark för bostad respektive förskola.
- Fastigheter längs med Boovägen regleras med utfartsförbud med undantag för befintliga utfarter.



- Stamdiametern för träd som inte får fällas eller skadas i form jordkompaktering eller skador på stam, rötter och grenverk har ändrats från 0,15 meter till 0,3 meter.
- En tillfällig etableringsyta i syfte att användas när vägarna byggs om har tillkommit på parkmarken söder om Galärvägen.
- För kuperade fastigheter där det är svårt att lösa angöring har fastigheter kompletterats en begränsad yta plusmark (marken får med undantag av komplementbyggnader inte förses med byggnad) i fastighetsgräns mot gata. Det innebär att komplementbyggnader kan placeras minst 2 meter från fastighetsgräns mot gata istället för 6 meter.



Utdrag ur kommunkartan. Planområdets gräns markerad med röd linje. Bild: Nacka kommun.

Förslag till yttrande

Nämndens yttrande redovisas i sin helhet i bilaga 1, Förslag till yttrande- Detaljplan för område kring Galärvägen och Kornettvägen m.fl. vägar

Handlingar i ärendet

Förslag till yttrande

Granskningshandlingar

Ulrika Hajj

Biträdande Trafik och fastighetsdirektör

Natur- och trafiknämnden

Natur och trafiknämnden

Detaljplan för område kring Galärvägen och Kornettvägen m.fl. vägar

Natur- och trafiknämnden lämnar följande yttrande,

I granskningsförslaget föreslås att inga större förändringar, i förhållande till nuläget, ska genomföras på allmän plats. Den enda skillnaden är att vägarnas översta lager rusta upp och att belysningsarmatur byts ut där behov finns.

Park

Inga parkanläggningar föreslås i granskningsförslaget. De under samrådet föreslagna anläggningarna så som motionsslinga respektive spontanidrottsyta har utgått. En konsekvens av detta är att de boende hänvisas till andra planområden för lek och rekreation.

Väg och Trafik

De tidigare föreslagna gångbanorna och breddning av vägarna anses inte längre vara nödvändiga enligt granskningsförslagets planbeskrivning. Nämnden vill påtala att de redan trånga vägsektionerna samt minskningen av allmän plats skapar ett utrymmesproblem vid snöhantering. Detta leder till att snön behöver transporteras bort från gatan och att vinterunderhållet från det mindre vägnätet försvaras eftersom ytor för snötipp endast finns tillgängliga i anslutning till Galärvägen. Avseende förändringen av utbyggnad av gångbanor i området så saknas en konsekvensanalys av denna förändring och dess påverkan på trafiksäkerheten.

Dagvatten

Avseende dagvattenhanteringen, så framgick det i samrådshandlingarna att dagvattenhanteringen i området behöver ses över eftersom både en utbyggd rening och fördröjning saknas i området. I granskningsförslaget har det tillkommit ytor för dagvattenrening men frågan om fördröjning kvarstår.. Upprustning av vägarna kommer att öka hastigheten på avrinningen, vilket i sin tur ställer högre krav på fördröjning. Nämnden föreslår att åtgärder för en att skapa en välfungerade fördröjande dagvattenhantering utreds innan utbyggnadsskedet. Detta så att vatten från gatan inte rinner in på angränsande fastigheter eller skapar onödiga vattenskador på vägarna.



Natur- och trafiknämnden

Hans Peters
Ordförande

Mats Bohman
Trafik och fastighetsdirektör

2020-11-27

TJÄNSTESKRIVELSE
Dnr NTN 2020/288

Natur- och trafiknämnden

Upphävande av del av stadsplan S 70 för del av fastigheterna Björknäs 1:1 och 1:277, Värmdövägen 628 och Korsbergavägen 1 i Boo

Förslag till beslut

Natur- och trafiknämnden antar förslag till yttrande enligt tjänsteskrivelsens bilaga 1, 2020-11-27.

Sammanfattning av ärendet

Syftet med att upphäva del av stadsplanen för aktuellt område är att ge möjlighet att ge permanent bygglov för befintlig fritidsgård och gatukök, vilket för närvarande inte är möjligt, då detta skulle strida mot den gällande stadsplanens användning som allmän plats för park eller plantering.

Ärendet

Syftet med att upphäva del av stadsplanen för aktuellt område är att ge möjlighet att ge permanent bygglov för befintlig fritidsgård och gatukök, vilket för närvarande inte är möjligt, då detta skulle strida mot den gällande stadsplanens användning som allmän plats för park eller plantering.

Bebyggelse

Området för upphävandet omfattar bebyggelsen Björknäs fritidsgård och Jettz burger gatukök som uppförts med tillfälliga bygglov som nu gått ut. Byggnaderna är fristående i en våning. Upphävandet av gällande stadsplan innebär att området blir planlöst. Därmed blir det möjligt att bevilja permanent bygglov för de befintliga byggnaderna så att de kan stå kvar som idag.

Parkering

Område för upphävandet omfattar garageändamål för planerad radhusbebyggelse, som ännu inte är byggt, inom stadsplan S70. Det bedöms finnas utrymme för parkering för de planerade radhusen i stadsplanen S70 och parkeringsbehovet bedöms kunna klaras enligt kommunens parkeringsrekommendation. Förslaget till upphävande bedöms därmed inte påverka genomförbarheten av radhusen.



Offentliga rum och grönområden

Delar av området för upphävandet är idag planlagda med markanvändningen allmän plats för park eller plantering. Markområdena utgörs idag av grässlåtor. Upphävande av del av stadsplanen innebär att området kommer att bli planlöst och mark mellan bebyggelsen kan därmed fortsättningsvis användas på samma sätt som idag.

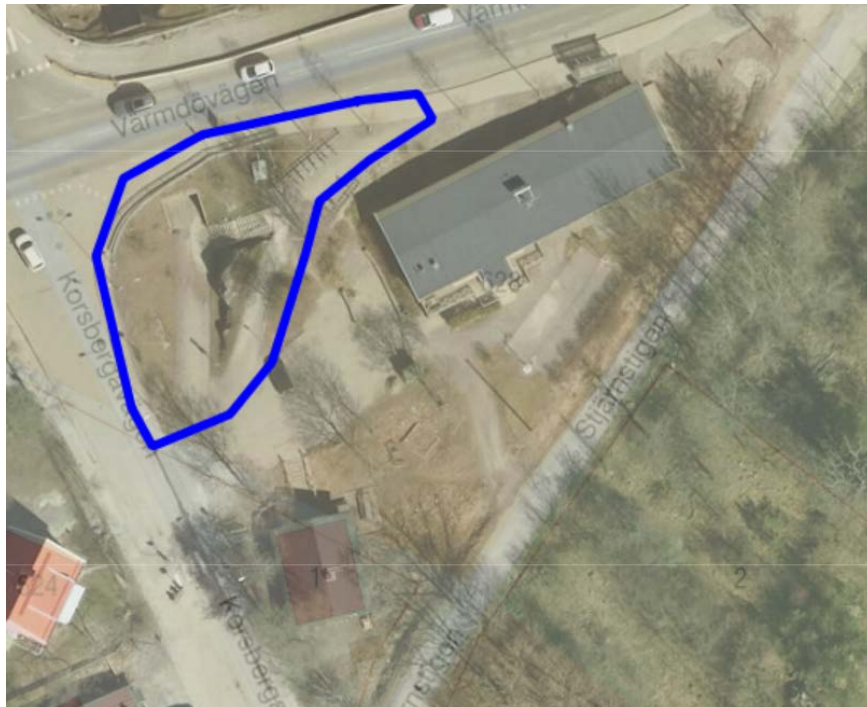
Förslag till yttrande

Huvudmannaskap

Upphävande av stadsplanen kommer innebära att området får skötas av respektive verksamhetsutövare och natur- och trafiknämndens ansvar för drift och underhåll kommer upphöra.

Gång och cykelvägar

Natur- och trafiknämnden anser att gångpassagen mellan Värmdövägen och Korsbergavägen från busshållplats och via tunneln är viktig att behålla som allmänt gångstråk. Upphävandet av planen kommer leda till oklart ansvarsförhållande inom kommunen. Förslagsvis får befintlig stadsplan därför vara kvar för detta område vilket skulle innebära att skötseln och underhållet av gångpassagerna även fortsättningsvis skulle ligga inom natur- och trafiknämndens ansvar. Den blå markeringen i bilden nedan visar området.



Parkering

Genom upphävandet av stadsplanen kommer de parkeringsplatser som är tänkta att vara till för framtida bostäder söder om upphävandeområdet att försvinna. Natur- och



trafiknämnden anser att detta kan medföra att parkeringsbehovet för kommande bebyggelsen inte kan uppfylla kommunens parkeringstal. Bilden nedan visar det område som är avsatt för garageändamål på fastigheten.



Planbeskrivningen behöver förtydligas med hur kommunens parkeringstal uppfylls för de befintliga verksamheterna.

Handlingar i ärendet

Bilaga 1 yttrande

Granskningshandlingar

Kristina Petterqvist

Enhetschef

Enheten drift offentlig utemiljö

2020-11-27

Förslag granskningsyttrande

NTN 2020/288

MSN 2020/74

Miljö- och stadsbyggnadsnämnden

Upphävande av del av stadsplan S 70 för del av fastigheterna Björknäs 1:1 och 1:277, Värmdövägen 628 och Korsbergavägen 1 i Boo

Natur- och trafiknämnden lämnar följande yttrande.

Huvudmannaskap

Upphävande av stadsplanen kommer innebära att området får skötas av respektive verksamhetsutövare och natur- och trafiknämndens ansvar för drift och underhåll kommer upphöra.

Gång och cykelvägar

Natur- och trafiknämnden anser att gångpassagen mellan Värmdövägen och Korsbergavägen från busshållplats och via tunneln är viktig att behålla som allmänt gångstråk. Upphävandet av planen kommer leda till oklart ansvarsförhållande inom kommunen. Förslagsvis får befintlig stadsplan därför vara kvar för detta område vilket skulle innebära att skötseln och underhållet av gångpassagerna även fortsättningsvis skulle ligga inom natur- och trafiknämndens ansvar.

Parkering

Genom upphävandet av stadsplanen kommer de parkeringsplatser som är tänkta att vara till för framtida bostäder söder om upphävandeområdet att försvinna. Natur- och trafiknämnden anser att detta kan medföra att parkeringsbehovet för kommande bebyggelsen inte kan uppfylla kommunens parkeringstal.

Planbeskrivningen behöver förtydligas med hur kommunens parkeringstal uppfylls för de befintliga verksamheterna.

Natur- och trafiknämnden

Hans Peters
Ordförande

Mats Bohman
Trafik och fastighetsdirektör



2020-11-27

TJÄNSTESKRIVELSE
Dnr NTN 2020/283

Natur-och trafiknämnden

Detaljplan för fastigheten Baggensudden 15:2, Vikingavägen 42 i Saltsjöbaden

Förslag till beslut

Natur- och trafiknämnden antar förslag till yttrande enligt tjänsteskrivelsens bilaga 1, 2020-11-27

Sammanfattning av ärendet

Syftet med detaljplanen är att ändra planbestämmelser för fastigheten Baggensudden 15:2 så att nuvarande huvudbyggnad blir planenlig samt att möjliggöra för en avstyckning av aktuell fastighet för ytterligare en villa.

Natur- och trafiknämnden anser att fler stora tallar bör bevaras på fastigheten, att utfartsförbud bör finnas på platser där utfarter är olämpliga ur ett trafiksäkerhetsperspektiv samt att dagvattenhanteringen behöver beskrivas.

Planförslaget

Syftet med detaljplanen är att ändra planbestämmelser för fastigheten Baggensudden 15:2 så att nuvarande huvudbyggnad blir planenlig samt att möjliggöra för en avstyckning av aktuell fastighet för ytterligare en villa. Fastigheten är belägen på Vikingavägen 42 i Saltsjöbaden och är bebyggd med en villa uppförd under 1910-talet, en mindre komplementbyggnad och är i privat ägo. Fastigheten är cirka 3700 kvadratmeter och angränsar till villabebyggelse i nord, öst och väst samt till Saltsjöbadens båtklubb på andra sidan Pålänsvägen i söder.

Planförslaget anger en minsta fastighetsstorlek på 1500 kvadratmeter och fastigheten har därmed möjlighet att delas. Planförslaget möjliggör två byggrätter för villabebyggelse. Den befintliga huvudbyggnaden regleras med varsamhetsbestämmelser, båda regleras med utformningsbestämmelser om anpassning till kulturmiljön.

Inom planområdet finns stora höjdskillnader. Området är som högst norrut sluttar ner mot Vikingavägen i söder. Slänten ner mot vattnet utgörs till stor del av naturmark samt äldre löv- och barrträd. Sex tallarna närmast Pålänsvägen anses värd att bevara då de utgör ett viktigt inslag i Nackas skärgårdsmiljö och bidrar till karaktären i området. Trädens placering och ålder bidrar till landskapsbilden samtidigt som de har ett högt naturvärde och bidrar till skärgårdens viktiga flora. Även flertal ekar på fastigheten, framför allt dem längs med infarten som angränsar till fastigheten Baggensudden 15:17



har ett stort värde för både naturen samt området karaktär. För att bevara det gröna rummet med de värdeskapande regleras dessa med bestämmelsen n1 som innebär utökad lovplikt för fällning av träd. Samtidigt markeras slänten med prickmark som innebär att byggnad inte får uppföras. Detta för att den anses brant och olämplig att bebygga samtidigt som den värdeskapande miljön får träda fram.

Infart till fastigheten Baggensudden 15:2 sker från Vikingavägen i fastighetens nordöstra hörn. Kommunen sköter underhållet av Vikingavägen. Vid delning av fastigheten Baggensudden 15:2 föreslås angoring för den tillkommande fastigheten ske via gatumark från Vikingavägen.

Dagvatten från planområdet avleds till vattenförekomsten Baggensfjärden. Idag är Baggensfjärden klassad som måttlig ekologisk status och ej god kemisk status.



Förslag till yttrande

Natur

Fastigheten ingår i ett ekologiskt spridningssamband för arter knutna till barrskogsmiljöer. I detta område finns inte allmän plats som kan säkerställa spridningssambandet, utan spridningen är beroende av vegetation på privata fastigheter, som i det nu aktuella planförslaget. Solbelysta tallar är viktiga för flertalet vedlevande insekter men även för olika fåglar. De aktuella träden kan utgöra livsmiljöer för olika arter men även fylla en viktig landskapsekologisk funktion som en så kallad "klivsten" mellan övriga barrskogsområden.



Utifrån att tomten ingår i en spridningslänk/spridningskorridor, är bedömningen att flertalet tallar på fastigheten bör bevaras– särskilt i den sydöstra delen. Nämnden föreslår därför att fler stora tallar skyddas med hjälp av bestämmelsen n1, som redan omfattar andra träd på fastigheten.

Det mest gynnsamma ur ett ekologiskt perspektiv, skulle vara att även flytta in egenskapsgränsen för ”Bostäder”, så att en större del av sluttningen utgörs av prickmark.

Trafik

Angöring för den kommande fastigheten vid delning av fastigheten Baggensudden 15:2 förslås i planbeskrivning ske via Vikingavägen. Fastigheten angränsar till både Vikingavägen och Pålänsvägen. Dessa vägar går här i en skarp kurva utmed fastigheten. Angöringen till den kommande fastigheten bör inte ske där vägen går i kurva med dåliga siktförhållanden. Nämnden anser att placering av infarten till kommande fastigheten ska utredas i det fortsatta planarbetet, för att säkerställa att den nya angöringen har god sikt och är trafiksäker. Befintlig infart kan med fördel samutnyttjas med den framtida avstyckade fastigheten.

Av trafiksäkerhetsskäl, bör tomtmark närmast gata, förses med prickmark om minst 4,5 meter. I denna typ av bebyggelse - på större tomter, är i Nacka 6 meter ett vanligt avstånd. Detta avstånd syftar bland annat till god sikt vid eventuell garageutfart, vilket är en trafiksäkerhetsaspekt.

Plankartan bör redovisa utfartsförbud där sikten är dålig och därför olämplig för infart till kommande fastighet.

Dagvatten

Större delar av planområdet kommer att hårdgöras jämfört med dagens förhållanden. Vid en eventuell avstyckning för tillkommande bostadsfastighet, riskerar därför mängden dagvatten, som rinner av ned mot kommunens vägar och vidare ut i vattenförekomsten Baggensfjärden att öka. Nämnden anser att ett underlag därför bör tas fram, som beskriver hur fastigheterna dagvatten ska hanteras, för att fördröjas på fastigheten. Planbeskrivningen bör även kompletteras med hur detta ska lösas.

Handlingar i ärendet
Bilaga 1 Förslag till yttrande
Samrådshandlingar

Kristina Petterqvist
Enhetschef
Enheten drift offentlig utemiljö

Remiss - Detaljplan för fastigheten Baggensudden 15:2, Vikingavägen 42 i Saltsjöbaden

Natur- och trafiknämnden lämnar följande yttrande.

Natur

Fastigheten ingår i ett ekologiskt spridningssamband för arter knutna till barrskogsmiljöer. I detta område finns inte allmän plats som kan säkerställa spridningssambandet, utan spridningen är beroende av vegetation på privata fastigheter, som i det nu aktuella planförslaget. Solbelysta tallar är viktiga för flertalet vedlevande insekter men även för olika fåglar. De aktuella träden kan utgöra livsmiljöer för olika arter men även fylla en viktig landskapsekologisk funktion som en så kallad ”klivsten” mellan övriga barrskogsområden.

Utifrån att tomten ingår i en spridningslänk/spridningskorridor, är bedömningen att flertalet tallar på fastigheten bör bevaras– särskilt i den sydöstra delen. Nämnden föreslår därför att fler stora tallar skyddas med hjälp av bestämmelsen n1, som redan omfattar andra träd på fastigheten.

Det mest gynnsamma ur ett ekologiskt perspektiv, skulle vara att även flytta in egenskapsgränsen för ”Bostäder”, så att en större del av sluttningen utgörs av prickmark.

Trafik

Angöring för den kommande fastigheten vid delning av fastigheten Baggensudden 15:2 förslås i planbeskrivning ske via Vikingavägen. Fastigheten angränsar till både Vikingavägen och Pålänsvägen. Dessa vägar går här i en skarp kurva utmed fastigheten.

Angöringen till den kommande fastigheten bör inte ske där vägen går i kurva med dåliga siktförhållanden. Nämnden anser att placering av infarten till kommande fastigheten ska utredas i det fortsatta planarbetet, för att säkerställa att den nya angöringen har god sikt och är trafiksäker. Befintlig infart kan med fördel samutnyttjas med den framtida avstyckade fastigheten.



Av trafiksäkerhetsskäl, bör tomtmark närmast gata, förses med prickmarkmark om minst 4,5 meter. I denna typ av bebyggelse - på större tomter, är i Nacka 6 meter ett vanligt avstånd. Detta avstånd syftar bland annat till god sikt vid eventuell garageutfart, vilket är en trafiksäkerhetsaspekt.

Plankartan bör redovisa utfartsförbud där sikten är dålig och därför olämplig för infart till kommande fastighet.

Dagvatten

Större delar av planområdet kommer att hårdgöras jämfört med dagens förhållanden. Vid en eventuell avstyckning för tillkommande bostadsfastighet, riskerar därför mängden dagvatten, som rinner av ned mot kommunens vägar och vidare ut i vattenförekomsten Baggensfjärden att öka. Nämnden anser att ett underlag därför bör tas fram, som beskriver hur fastigheterna dagvatten ska hanteras, för att fördröjas på fastigheten. Planbeskrivningen bör även kompletteras med hur detta ska lösas.

Natur- och trafiknämnden

Hans Peters
Ordförande

Mats Bohman
Trafik och fastighetsdirektör

2020-12-02

TJÄNSTESKRIVELSE
Dnr NTN 2020/171

Natur- och trafiknämnden

Politikerinitiativ - Odlingslotter

Inkom den 5 juli 2020 från Carina Larsson och Lina Olsson (NL)

Förslag till beslut

Natur- och trafiknämnden beslutar att ca 30 000 kronor av redan beslutat driftbudget används för att kunna erbjuda odlingspaket på allmän plats till privatpersoner 2021. Om försöket avlöper väl kommer denna typ av odling bli en del av kommunens verksamhet framöver. Politikerinitiativet är därmed färdigbehandlat.

Sammanfattning av ärendet

Nackalistan föreslår att Natur- och trafiknämnden ska besluta om att utreda möjligheten att avsätta ytterligare mark som kan användas till odlingslotter för medborgare som vill bedriva småskalig odling.

Till säsongen 2021 kommer kommunen erbjuda privatpersoner att odla i pallkrage på allmän plats. Det blir 10 odlingspaket med pallkrage och jordsäck som går att ansöka om på hemsidan. Ett avtal om tillfälligt lån av kommunal mark och pallkrage tecknas under odlingssäsongen. Vid säsongens slut sker dialog kring fortsatt odlande och vid nekande svar hämtas pallkragen in av kommunen.

Kostnaden beräknas till ca 30 000 kr för 10 paket och pengarna tas ur redan beslutad driftbudget.

Förslagen i politikerinitiativet

Nackalistan föreslår att Natur- och trafiknämnden ska besluta om att utreda möjligheten att avsätta ytterligare mark som kan användas till odlingslotter för medborgare som vill bedriva småskalig odling.

Enhetens utredning och bedömning

Enheten ser positivt på förslaget då det kan ge en meningsfull utevistelse samtidigt som det skapar positiva möten och gynnar den biologiska mångfalden. Enheten har undersökt hur andra kommuner gör och säsongen 2021 kommer Nacka att följa Haninge kommuns exempel och erbjuda odlingspaket med pallkrage samt jordsäck till 10 privatpersoner, så kallat odlingspaket. Ansökan görs via hemsidan och lämplig plats utses i samråd med sökande. Ett avtal om tillfälligt lån av mark samt pallkrage från kommunen tecknas under odlingssäsongen. Den odlande står för odlingstillbehör som frön, gödning, handverktyg, vatten mm. Vid säsongens slut sker dialog kring fortsatt odlande och vid nekande svar hämtas pallkragen in av kommunen.



Förslagets ekonomiska konsekvenser

Inköp av odlingskragar och jord samt arbetstid kostar ca 1000 kr per odlingspaket.

Driftkostnaden för att beställa och lämna ut material samt inhämtning vid säsongen slut blir ca 2000 kr per odlingspaket.

Kostnaden för 10 odlingspaket ryms inom redan beslutad budget.

Konsekvenser för barn

Möjlighet att lära sig att odla och se var maten kommer ifrån ger positiva konsekvenser för barns lärande och en odlingsgemenskap.

Handlingar i ärendet

Bilaga 1 Politikerinitiativet

Kristina Petterqvist

Enhetschef

Enhet för drift offentlig utemiljö

Charlotte Svedlund

Parkingenjör

Enheten för drift offentlig utemiljö



2020-06-05

Till Natur- och trafiknämnden
Polikerinitiativ

Odlingslotter

Intresset för att odla egna grönsaker, bär, örter och blommor är mycket stort. Odlingslotter gynnar den biologiska mångfalden med sin variation av växter. För Nackas medborgare kan en odlingslott bli en meningsfull utevistelse och sysselsättning vilket är speciellt viktigt i dessa covid 19 tider. Det innebär också stor gemenskap och möjlighet till erfarenhetsutbyte.

Nackalistan föreslår att Nacka kommun utreder möjligheten att avsätta ytterligare mark som kan användas till odlingslotter.

Nackalistan vill att Natur och Trafiknämnden beslutar

- **att** utreda möjligheten att skapa fler områden där medborgarna kan bedriva småskalig odling i egna odlingslotter

Nackalistan, 2020-06-02

Carin Larsson, Lina Olsson

2020-11-24

TJÄNSTESKRIVELSE

Dnr NTN 2020/245

NTN 2020/244

NTN 2020/247

Natur- och trafiknämnden

Medborgarförslag om övergångställen

Inkom den 2 oktober 2020

Förslag till beslut

Natur- och trafiknämnden noterar att inom ramen för pågående stadsutbyggnad längs Vikdalsvägen och Värmdövägen pågår arbeten som gör att intentionerna medborgarförslagen uppnås. Medborgarförslagen är därmed behandlade.

Sammanfattning av ärendet

I de tre medborgarförslagen beskrivs tre platser där barn och unga, särskilt skolelever, tar sig över vägar som är högt trafikerade och där insatser anses behövs genomföras för att förbättra trafiksäkerheten. Ett nytt övergångsställe föreslås anläggas mitt på Vikdalsbron samt ett övergångsställe på Vikdalsvägen mellan cirkulationsplatsen och korsningen till Griffelvägen. Det föreslås även att trafiksituationen vid korsningen mellan Järsla östra skolväg, Lillängsvägen och Värmdövägen förbättras med justerade trafiksignaler samt expanderad trottoar för att minska risken av kollision mellan gående och cyklister.

Natur- och trafiknämnden bedömer att intentionerna i förslagen är goda till syfte att förbättra trafiksäkerheten i de centrala delarna i kommunen. Med anledning av pågående och kommande stadsbyggnads- och infrastrukturprojekt så kommer utformningen av berörda vägar och korsningar att genom trafikomledningar att påverkas.

Omkringliggande gångvägar, cykelvägar och busshållplatser påverkas av ombyggnationerna vilket gör att förutsättningarna som föreligger i medborgarförslagen inte längre gäller. Berörda platser kommer även att byggas om, och framtidens utformning medför god framkomlighet och trafiksäkerhet för alla trafikslag, särskilt barn och ungas. Natur- och trafiknämnden anser därför att det inte är lämpligt att genomföra några åtgärder på omnämnda platser.

Förslagen i medborgarförslagen

Övergångsställe på Vikdalsvägen

På bron från Nacka strand till Nacka forum, över väg 222 är det många barn och ungdomar som springer över bron varje dag. Detta kan leda till olyckor. Trots att det finns övergångsställen att nyttja, så väljs inte dessa då många just har bråttom och tar



genvägar. I medborgarförslaget föreslås att ett nytt övergångsställe sätts upp på mitt på Vikdalsbron.

Övergångsställe vid Nacka forum

I medborgarförslaget beskrivs att trafiken i centrala Nacka upplevs vara stor, och att det i området ligger många skolor, bland annat Eklidens skola. Många genar över Griffelvägen och rondellen där det inte finns några övergångsställen. Genvägen går snabbare då man slipper gå en omväg samt slipper vänta på att det ska bli grönt vid trafiksignalerna. I medborgarförslaget föreslås att ett nytt övergångsställe som är närmare än det som finns idag anläggs.

Övergångsställe vid Järsla skola

Övergångsstället i korsningen mellan Järsla östra skolväg, Värmdövägen och Lillängsvägen beskrivs som osäkert och opraktiskt. Olycksrisken är stor då risken att bli påkörd av en cykel finns, samt att många går vid rött istället för att vänta. För att lösa dessa problem föreslås att flera åtgärder vidtas, till exempel att expandera trottoar för att ge plats åt cyklister med höga hastigheter, förkorta väntetiderna vid övergångsstället samt en tydligare skyltning.

Enhetens utredning och bedömning

Övergångsställe på Vikdalsvägen

Med anledning av pågående och framtida ombyggnationer i området och i anslutning till Vikdalsbron, och på grund av framkomlighetsaspekten i området anser trafikenheten inte att det är lämpligt att anlägga ett övergångsställe på bron. Ett övergångsställe över två körfält kräver relativt omfattande ombyggnation av vägens utformning. Dessutom är det inte lämpligt på grund av busshållplatsernas lokalisering, samt att det höga antalet fordon som passerar kan kräva att trafiksignaler anläggs. Det finns därmed risk för att ett övergångsställe kan försämra framkomligheten i trafiksystemet. Det finns dessutom redan idag goda förutsättningar att ta sig över vägen vid befintliga övergångsställen i anslutning till Vikdalsbron.

Övergångsställe vid Nacka forum

Vikdalsvägen längst med Nacka forum påverkas just nu och under kommande år framöver av ombyggnation av Vikdalsvägen samt byggnation av tunnelbanan till Nacka. I olika etapper av de olika projekten kommer bil- samt gång- och cykeltrafiken av ledas om på olika sätt. Med anledning av detta är det inte aktuellt just nu att genomföra några åtgärder på ovannämnd plats. Trafikenheten bedömer att eventuella åtgärder kan sättas in inom ramen för godkännande av trafikordningsplaner, för att säkerställa god trafiksäkerhet, men att det inte är lämpligt att anlägga ett övergångsställe. Framtidens utformning av Vikdalsvägen medför god framkomlighet och trafiksäkerhet för alla trafikanter.

Övergångsställe vid Järsla skola

Berörd sträcka av Värmdövägen inklusive korsningen till Lillängsvägen är under



ombyggnation, och Värmdövägen kommer att inom kommande år att byggas om till en stadsgata. Cyklisterna som tar sig förbi korsningen ska förhålla sig trafiksignalerna och befintliga hastighetsbegränsningar. Hastighetsöverträdelser är en polisiär fråga som kommunpolisen övervakar. Den föreslagna utformningen och åtgärderna i medborgarförslaget anser trafikenheten inte i sig ge ett trafiksäkrare övergångsställe. Med ovanstående anledningar anser trafikenheten att det inte är aktuellt just nu att genomföra några åtgärder vid övergångsstället. Framtidens utformning på platsen medför god framkomlighet och trafiksäkerhet för alla trafikanter, särskilt för barn och unga.



Förslagets ekonomiska konsekvenser

Förslaget medför inga ekonomiska konsekvenser.

Konsekvenser för barn

Befintlig utformning, samt förändrad utformning pga ombyggnationer i området, anses tillräckliga för att säkerställa god trafiksäkerhet i området. Framtida utformning av Vikdalsvägen och Värmdövägen kommer att medföra god framkomlighet och trafiksäkerhet, särskilt för barn och unga som ska till skolorna i området.

Handlingar i ärendet

1. Medborgarförslag om förändring kring övergångsställen runt Järla skola, 2020-10-02,



2. Medborgarförslag om ett nytt övergångsställe vid Nacka forum, 2020-10-02,
3. Medborgarförslag om övergångsställe på Vikdalsvägen, 2020-10-02,

Mats Bohman
Trafik- och fastighetsdirektör

Emmatora Alfin
Trafikplanerare
Trafikenheten

Från:

Skickat: den 2 oktober 2020 13:42

Till: Nacka kommun <registrator@nacka.se>

Ämne: Medborgarförslag om övergångsställe på Vikdalsvägen

Medborgarförslag om övergångsställe på Vikdalsvägen

På bilbron från Nacka strand till Nacka Forum (Vikdalsvägen) över 222:an så är det otroligt många barn och ungdomar som springer över bron.

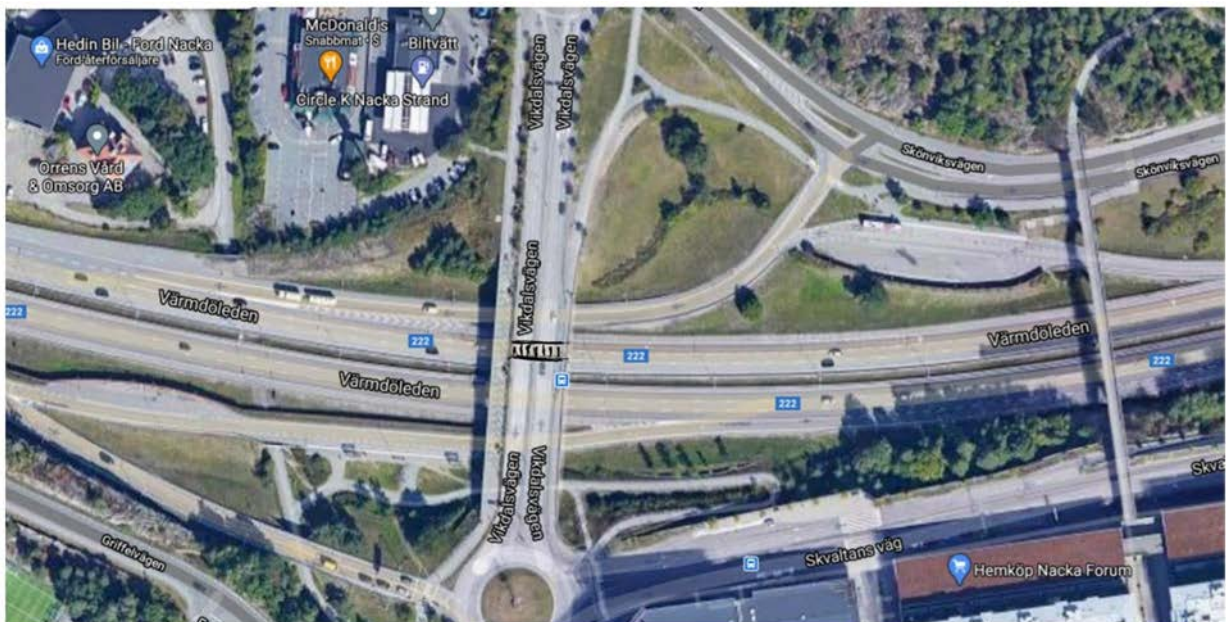
På bron är det biltrafik och en hastighet som ändå är ganska hög. På morgonen med morgontrafiken då alla vuxna är stressade till jobbet och kanske kör lite för snabbt och när dem kör på Vikdalsvägen så kommer det ett litet barn som springer över vägen. Jag tycker att det är som att be om en olycka!

Det hade varit en sak om detta bara hände någon gång ibland, men att jag som går av min buss på Nacka trafikplats varje dag och ser alla barn, ungdomar och vuxna som springer över bron varje dag. Detta är inte en engångshändelse. Det finns en så otroligt stor risk att många, många barn och vuxna kan bli allvarligt skadade.

Nu kanske ni tänker att "det behövs inget övergångsställe eftersom att man kan bara gå till rondellen vid Nacka strand tunneln eller Nacka Forum övergångsstället. Men många barn eller vuxna som har åkt en buss som är försenad och ska till skolan eller jobbet orkar inte gå runt vid Nacka strand eller Nacka Forum eftersom att det gå så otroligt mycket snabbare att springa över bilvägen. Sedan så tror jag tyvärr inte att det spelar någon roll vad ni än säger eller skriver för att jag vet att åtminstone 50% av alla som läser era argument kommer att skita i det och springa över ändå.

Mitt förslag är alltså att jag tycker att det borde sättas upp ett övergångsställe på Vikdalsvägen för att minska risken för olycka.

Se bild:



2020-11-24

TJÄNSTESKRIVELSE
Dnr NTN 2020/246

Natur- och trafiknämnden

Medborgarförslag om övergångsställe vid Henriksdalsviadukten Medborgarförslag 2 oktober

Förslag till beslut

Natur- och trafiknämnden beslutar avslå medborgarförslaget. Förslaget är därmed behandlat.

Sammanfattning av ärendet

I medborgarförslaget beskrivs att passagerare som reser med buss 402 vid busshållplats Henriksdalsviadukten på Kvarnholmsvägen har svårt att ta sig över Kvarnholmsvägen. Förslaget är att ett övergångsställe mellan busshållplatserna anläggs för att skapa en säkrare passage för resenärerna.

Trafikenheten bedömer att det inte är lämpligt att anlägga ytterligare ett övergångsställe på Kvarnholmsvägen, samt att de befintliga övergångsställena på Kvarnholmsvägen är tillräckliga för att skapa goda trafikförhållanden för resenärerna.

Förslagen i medborgarförslaget

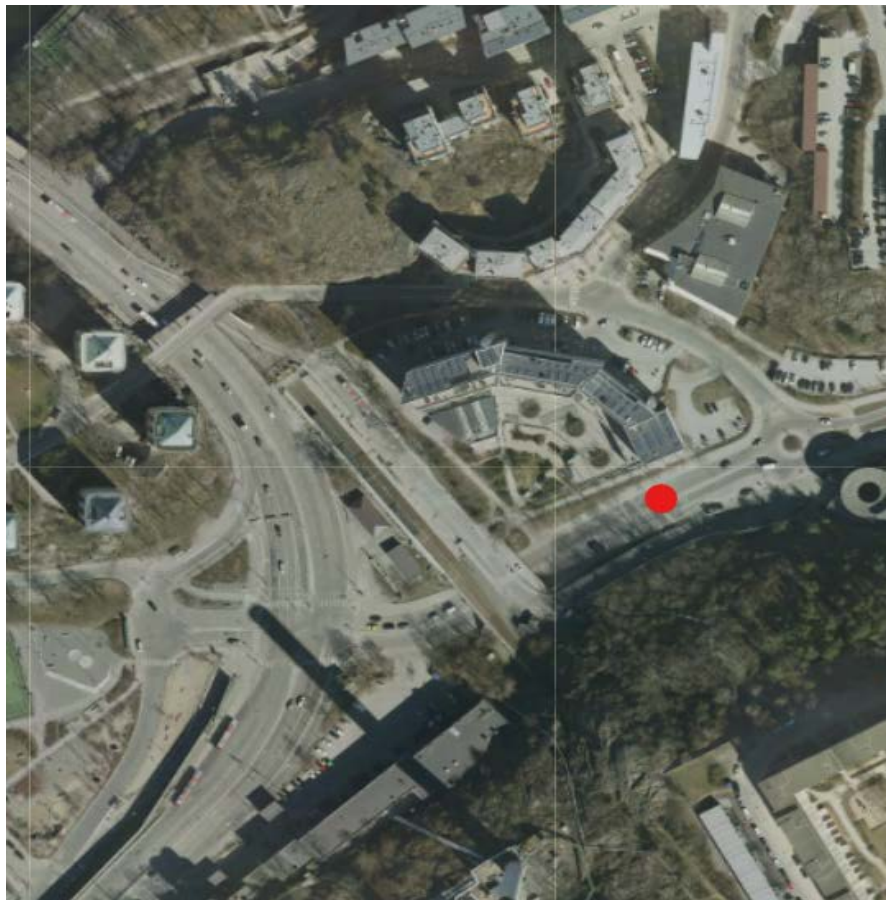
I medborgarförslaget beskrivs att passagerare som reser med buss 402 vid busshållplats Henriksdalsviadukten på Kvarnholmsvägen har svårt att ta sig över Kvarnholmsvägen från busshållplats. Det finns inget övergångsställe mellan busshållplatserna, vilket gör det svårt att ta sig över vägen på ett säkert sätt. I medborgarförslaget förslås att ett övergångsställe anläggs på Kvarnholmsvägen, detta för att öka säkerheter för skolelever, men också för att flera föräldrar ska låta sina barn ta bussen till skolan.

Enhetens utredning och bedömning

Beroende på vilka målpunkter resenärerna har i området så finns övergångsställen att nyttja cirka 100 meter åt både västlig och östlig riktning från busshållplatserna på Kvarnholmsvägen. Ett ytterligare övergångsställe på sträckan anser trafikenheten inte är lämpligt då effekten av övergångsställena riskerar att minska med för många övergångsställen efter varandra. Ett övergångsställe väster om cirkulationsplatsen på Kvarnholmsvägen kräver dessutom en omfattande ombyggnation, då ett övergångsställe över två körfält inte är trafiksäkert utan någon trafiksäkerhetsåtgärd. Olycksrisken vid sådana övergångsställen är även högre på grund av försämrad sikt. Ytterligare en refug skulle behöva byggas för att säkerställa att fotgängare passerar ett körfält i taget för att minska olycksrisken. Den befintliga gång- och cykelbana behöver även flyttas för att uppnå körbanebredderna. Trafikenheten bedömer därför att de befintliga



övergångsställena på Kvarnholmsvägen är tillräckliga för att skapa goda trafikförhållanden för resenärerna.



Förslagets ekonomiska konsekvenser

Förslaget medför inga ekonomiska konsekvenser.

Konsekvenser för barn

Förslaget medför inte några konsekvenser för barn.

Handlingar i ärendet

1. Medborgarförslag om övergångsställe vid Henrikdalsviadukten, 2020-10-02, Majken Edlund.

Mats Bohman
Trafik- och fastighetsdirektör

Emmatora Alfin
Trafikplanerare
Trafikenheten

Från:

Skickat: den 2 oktober 2020 13:42

Till: Nacka kommun <registrator@nacka.se>

Ämne: Medborgarförslag om övergångsställe vid Henriksdalsviadukten, Nacka.

Medborgarförslag om övergångsställe vid Henriksdalsviadukten, Nacka.

Under tidiga morgnar på väg till skolan åker jag tillsammans med flera, både mellan- och högstadieelever både på buss nummer 402 mot Nacka forum, Stadshuset via Kvarnholmen och 402 mot Slussen. Men för de passagerare som kliver på bussen vid Henriksdalsviadukten uppstår ett problem. Det finns inget övergångsställe som går över Kvarnholmsvägen mellan busshållplatserna.

Det gör att det blir svårt att ta sig över vägen på ett säkert sätt, vilket kan göra att flera unga barn väljer att ta sig till skolan med bil istället.

Men det finns även en hel del ungdomar som inte stoppas av att det inte finns något övergångsställe, som bara springer över den trafikerade vägen för att komma till busshållplatsen.

Jag anser att ett övergångsställe skulle leda till både en säkrare väg för skolelever som riskerar sitt liv varje dag, men också göra att fler föräldrar vågar låta barnen åka buss på mornarna istället för att skjutsa dem.



Med vänliga hälsningar

2020-11-24

TJÄNSTESKRIVELSE
Dnr NTN 2020/250

Natur- och trafiknämnden

Medborgarförslag om bättre skyltning vid cykelvägen nära Storängens busshållplats

Inkom den 5 oktober

Förslag till beslut

Natur- och trafiknämnden ger trafikenheten i uppdrag att se över skyltningen för cykeltrafik i området kring Storängens busshållplats. Medborgarförslaget är därmed behandlat.

Sammanfattning av ärendet

I medborgarförslaget beskrivs att sträckan mellan Nacka forum och Ektorps centrum, särskilt intill Storängens busshållplats, är otydlig vad gäller trafikering för cyklister. I förslaget föreslås att skyltningen på sträckan ska förbättras samt att tydligare information ska framgå om vilken väg man ska cykla på.

Natur- och trafiknämnden anser att en inventering av sträckan genomförs och därefter bedöma vilka åtgärder som är lämpliga på angiven plats. Åtgärderna som föreslås i medborgarförslaget så som att förbättra befintlig skyltning, eventuellt tillsätta ytterligare skyltning, och förstärka vägmålning ställer sig nämnden generellt positiva till.

Föreslagen inventering ryms inom beslutad budget.

Förslagen i medborgarförslaget

I medborgarförslaget beskrivs att det på sträckan mellan Nacka forum och Storängens busshållplats på Värmdövägen är otydligt på vilken sida cyklisterna ska cykla och vad reglerna är. Som förutsättningarna ser ut nu så blir det enklare för cyklisterna att cykla mot körriktlinjen, istället för att följa de enkelriktade trafikreglerna. Risken för att en olycka sker är stor på just denna plats. I medborgarförslaget föreslås att förbättra skyltningen och tydligt informera om vilken väg man ska cykla på. För att trafikreglerna ska följas, även för cyklister, krävs tydliga regler och information så att alla vet vad de ska förhålla sig till.

Enhetens utredning och bedömning

De cykelvägar som idag finns på båda sidor av Värmdövägen är inte enkelriktade. För att enkelrikta en cykelväg krävs en lokal trafikföreskrift och dessa beslut i anslutning till cykelvägar är sällsynta. I Nacka har vi inga lokala trafikföreskrifter för enkelriktade cykelbanor. För att skapa en god framkomlighet och säkerhet på våra cykelvägar används istället skyltar, målning och vägvisning som rekommenderar en färdriktning längs populära stråk, men det är således inte förbjudet att färdas i motsatt riktning.

Åtgärderna som föreslås i medborgarförslaget så som att förbättra befintlig skyltning, eventuellt tillsätta ytterligare skyltning, och förstärka vägmålning ställer sig trafikenheten positiva till. Nacka kommun arbetar just nu även med att uppdatera cykelvägvisningen i delar av kommunen, vilket innebär förstärkt skyltning även på denna sträcka. På grund av pågående ombyggnationer längre bort på sträckan intill korsningen Värmdövägen/Vikdalsvägen begränsas möjligheterna att genomföra vissa önskade åtgärder. Trafikenheten föreslår att inventering av sträckan genomförs och att enheten därefter bedömer vilka åtgärder som är lämpliga på angiven plats.

Förslagets ekonomiska konsekvenser

Förslagna åtgärder ryms inom ramen för befintlig budget för cykelinvesteringar och underhålls- och driftsbudget.

Konsekvenser för barn

Förslagna åtgärder om att förbättra skyltning och tydligt informera rätt trafikregler bidrar till en förbättrad trafiksäkerhet och trafikmiljö för alla medborgare, framförallt barn och unga som i större utsträckning behöver tydlighet vad gäller trafikregler och trygghet i trafiken.

Handlingar i ärendet

1. Medborgarförslag om bättre skyltning vid cykelvägen, nära Storängens busshållplats, 2020-10-05,

Mats Bohman
Trafik- och fastighetsdirektör

Emmatora Alfin
Trafikplanerare
Trafikenheten

Från:

Skickat: den 5 oktober 2020 17:05

Till: Nacka kommun <registrator@nacka.se>

Ämne: Medborgarförslag om cykelväg vid Storängens busshållplats

Medborgarförslag om bättre skyltning vid cykelvägen, nära Storängens busshållplats

När man kommer till sträckan mellan Nacka Forum och Storängens busshållplats på Gamla Värmdövägen är det otydligt på vilken sida man ska cykla och vad reglerna är.

Det märks främst när man kommer till tunneln vid Storängens busshållplats från cykel- och gångvägen från Preem. Om man ska cykla upp på Gamla Värmdövägen mot Nacka Forum kan man antingen åka direkt upp för en backe eller cykla under tunneln och åka upp för en annan backe på andra sidan av Gamla Värmdövägen.

Anledningen till att det skapar problem är att på båda sidorna är det en enfilig cykelväg och det kommer ofta mötande cyklar vilket gör att det blir väldigt trångt. Eftersom man kan cykla på båda sidor och det är enkelriktat på vardera sida borde alla tillämpa reglerna om högertrafik. Fast många struntar i det.

Det är som "värst" just vid backen nedanför Storängens busshållplats när man cyklar från Ektorp mot Nacka Forum. Det är då enklare att cykla mot körriktningen, istället för att följa högerregeln och svänga in i tunneln. Det innebär att cyklister som kör från Nacka Forum mot Ektorp får mycket mötande trafik. Eftersom det är en enfilig cykelväg blir det väldigt trångt och risken för en krock ökar. Det är också en sväng vid backen som delvis skymms av ett buskage vilket innebär att folk kan ha svårt att bromsa i tid om det kommer mötande cyklar i hög fart och de kan krocka.

Anledningen till att många cyklar på fel sida är nog att folk inte tänker att trafikreglerna gäller lika mycket för cyklister som för bilister och struntar då i högerregeln. De vill inte heller förlora tid på att byta körfält. Vissa känner kanske inte till trafikreglerna. En del följer reglerna, men problemet förblir stort eftersom många inte gör det.

Lösningen skulle vara att skylta och tydligt informera om vilken väg man ska cykla. Då skulle folk få upp ögonen för det och känna mer ansvar. Det är viktigt att få alla cyklister och trafikanter generellt att förstå att trafikreglerna inte upphör eller blir mindre viktiga bara för att man inte åker bil. Att cykla blir en större del av dagens samhälle. För att det ska fungera krävs tydliga regler och information så att alla vet vad de ska förhålla sig till. Om det saknas tydlig skyltning följer folk inte alltid reglerna. Därför är det viktigt att man informerar om regler och hänvisar till dessa genom bl.a skyltning, särskilt där det är otydligt. Annars tar folk egna initiativ vilket kan leda till olyckor.

Mvh

2020-12-02

TJÄNSTESKRIVELSE
Dnr NTN 2020/225

Natur- och trafiknämnden

Medborgarförslag - Förslag om trappa vid vändplan på Skymningsvägen

Inkom den 7 september 2020

Förslag till beslut

Natur- och trafiknämnden beslutar att anlägga en gångväg från vändplanen på Skymningsvägen ned till Sockenvägen. Medborgarförslaget är därmed färdigbehandlat.

Sammanfattning av ärendet

Medborgarförslag om att anlägga en trappa mellan vändplanen vid Skymningsvägen och Sockenvägen. Mellan dessa två platser finns en förskola och enligt uppgiftslämnaren är det många föräldrar som klättrar nedför den klippa som finns i slutningen mellan vägarna för att ta sig till bussen på Sockenvägen efter lämning.

Det finns ett behov av att förenkla tillgängligheten till busshållplatsen vid Sockenvägen genom att knyta samman Skymningsvägen med Sockenvägen. För att göra det anläggs en gångväg på 2,5 meters bredd mellan dem. Driftkostnaden för en gångväg är lägre än för en trappa eftersom den kan skötas mer effektivt. En gångväg medger även bra tillgänglighet för gående såväl som fordon som barnvagnar och cyklar

Investeringskostnaden för hela anläggningen uppskattas till mellan 150 000 - 200 000 kr.

Ökade driftkostnader för underhållsopning och snöröjning är ca 100 kr per år.

Kostnaden ryms inom redan beslutad budget.

Förslagen i medborgarförslaget

Medborgarförslag om att anlägga en trappa mellan vändplanen vid Skymningsvägen och Sockenvägen. Mellan dessa två platser finns en förskola och enligt uppgiftslämnaren är det många föräldrar som klättrar nedför den klippa som finns i slutningen mellan vägarna för att ta sig till bussen på Sockenvägen efter lämning.

Enhetens utredning och bedömning

Enheten anser att det finns ett behov av att förenkla tillgängligheten till busshållplatsen vid Sockenvägen genom att knyta samman Skymningsvägens vändplan med Sockenvägen.

Idag finns en gångväg från Skymningsvägen fram till en brant och en gångbana på Sockenvägen som ligger nedanför branten. För att knyta ihop dessa vill enheten anlägga



en gångväg med 2,5 meters bredd mellan dem. Det sker genom hydraulisk spräckning av underliggande berg och anläggande av en gångväg. På en sektion av den tillkommande gångvägen monteras en handledare. Befintlig gångväg vid Eknäs förskola förlängs också så att den nya gångvägen går ända fram till förskolan.



Driftkostnaden för en gångväg är lägre än för en trappa eftersom den kan skötas mer effektivt. En gångväg medger även bra tillgänglighet för gående såväl som fordon som barnvagnar och cyklar.

Förslagets ekonomiska konsekvenser

Investeringskostnaden för hela anläggningen uppskattas till mellan 150 000 - 200 000 kr. Ökade driftkostnader för underhållsopning och snöröjning är ca 100 kr per år. Kostnaden ryms inom redan beslutad budget.

Konsekvenser för barn

Investeringen förbättrar framkomligheten för barn och föräldrar till och från förskoleverksamhet i närområdet. En ramplösning kommer att förenkla för barnvagnar och cyklar på platsen.

Arbetena på platsen kommer att utföras så att risker och störning för närliggande förskoleverksamhet minimeras.

Handlingar i ärendet

Bilaga 1 Medborgarförslaget

Mats Bohman
Trafik- och fastighetsdirektör

Johan Ramstedt
Förvaltare byggnadsverk
Enheten för drift offentlig utemiljö

måndag 2020-09-07 22:05

Inkommande mail

Till: registrator@nacka.se;

Från:

Skickat: 2020-09-07:22:05

Medborgarförslag om trappa vid vändplan på Skymningsvägen i Saltsjö-Boo

Hej!

Jag skulle vilja lämna ett medborgarförslag.

Utanför Eknäs förskola på Skymningsvägen 2 i Saltsjö-Boo finns en vändplan. Nedanför vändplanen på Sockenvägen så finns en busshållplats (hpl Tollare). Vanligtvis så är det många föräldrar som efter lämning på förskolan tar bussen mot stan för att ta sig till sitt arbete. För att slippa gå runt ett helt kvarter klättrar de således ned för en "klippa" för att snabbt ta sig in till stan. På denna plats, i slutet av vändplan skulle det vara bra om det byggdes en trappa till gång- och cykelvägen nedanför. Det är idag redan asfalterat en bit ut från vändplanen mot "klippan", som att det varit förberett för en gångväg eller trappa ned, men att det aldrig gjorts klart.

Mvh

2020-11-24

TJÄNSTESKRIVELSE
Dnr NTN 2020/229

Natur- och trafiknämnden

Medborgarförslag - Anlägga frisbeegolfbanor i Nacka

Inkom den 30 augusti 2020

Förslag till beslut

Natur- och trafiknämnden avslår förslaget i medborgarförslaget. Efterfrågan för denna typ av anläggning är inte tillräckligt hög för att göra en anläggning just nu. Därmed är medborgarförslaget bemött.

Sammanfattning av ärendet

Medborgaren anser att det bör anläggas en eller flera 18-hålsbanor för frisbeegolf i någon av Nacka kommuns grönområden. Enligt förslagslämnaren är frisbeegolf en populär utomhusaktivitet bland både unga och äldre vilket gör att sporten växer.

Förslag på platser är naturreservaten Velamsund, Strålsjön/Erstavik och Tattby.

Alla förslag på utomhusaktiviteter tas tacksamt emot och sedan avgör budget och efterfråga samt aktivitetens karaktär vad som prioriteras. Detta förslag kommer läggas till listan över möjliga framtida anläggningar eftersom efterfrågan för att anlägga denna typ av anläggning behöver bli högre innan det blir prioriterat. Förslaget om att lägga en bana i ett naturreservat innebär också vissa hinder då en dispens från föreskrifter, som reglerar vad som får finnas inom naturreservatet, är en förutsättning för anläggningen.

De finns frisbeegolfbanor i angränsande kommuner varav en på Värmdö.

Förslagen i medborgarförslaget

Medborgaren anser att det bör anläggas en eller flera 18-hålsbanor för frisbeegolf i någon av Nacka kommuns grönområden. Enligt förslagslämnaren är frisbeegolf en populär utomhusaktivitet bland både unga och äldre vilket gör att sporten växer. Förslag på platser är naturreservaten Velamsund, Strålsjön/Erstavik och Tattby.

Enhetens utredning och bedömning

Alla förslag på utomhusaktiviteter tas tacksamt emot och sedan avgör budget och efterfråga samt aktivitetens karaktär vad som prioriteras.

Detta förslag kommer läggas till listan över möjliga framtida anläggningar eftersom efterfrågan för att anlägga denna typ av anläggning behöver bli högre innan det blir prioriterat. Förslaget om att lägga en bana i ett naturreservat innebär också vissa hinder då en dispens från föreskrifter, som reglerar vad som får finnas inom naturreservatet, är en förutsättning för anläggningen.



De finns frisbeegolfbanor i angränsande kommuner bland annat i Stockholm, Tyresö och på Värmdö.

Förslagets ekonomiska konsekvenser

Enligt andra kommuner som har anlagt denna typ av anläggning är en frisbeegolfbana med 18 hål en investering som börjar på ca 60 000 kronor och uppåt för målburar och utslagsplats. Utöver det tillkommer kostnader för anläggandet av banhålen med röjning av vegetation och eventuella markarbeten. Driftkostnaden består av klippning av gräs kring korgen och slyröjning samt tillsyn av banan.

Konsekvenser för barn

Det finns gott om öppna gräsytor i kommunen där det går att träna frisbee.

Handlingar i ärendet

Bilaga 1 Medborgarförslaget

Mats Bohman
Trafik- och fastighetsdirektör

Karl Bengtson
Naturförvaltare
Enheten för drift offentlig utemiljö

söndag 2020-08-30 10:25

Inkommande mail

Till: registrator@nacka.se;

Från:

Skickat: 2020-08-30:10:25

Medborgarförslag om anläggning av Frisbeegolfbana

Hej,

Med anledning av den kraftigt växande sporten Frisbeegolf, som vuxit sig till en populär utomhusaktivitet bland både unga och äldre, kommer här ett förslag om att anlägga en, två eller tre frisbeegolfbanor om 18 hål, i något av nackas stora grönområden.

Förslag på platser:

Velamsunds Naturreservat, i anknytning till de andra aktiviteter och sevärdheter som finns i området.

Strålsjön/Erstavikens naturreservat

Tattby Naturreservat

Kontaktuppgifter:

Väl mött,

2020-12-09

TJÄNSTESKRIVELSE
Dnr NTN 2020/230

Natur- och trafiknämnden

Lekpark i Nacka strand

Medborgarförslag den 16 september 2020

Förslag till beslut

Natur- och trafiknämnden noterar att planering av en större lekplats i Nacka strand redan pågår inom stadsbyggnadsprocessen. Medborgarförslaget är därmed besvarat.

Sammanfattning av ärendet

Förslagslämnaren menar att det saknas en stor lekplats i Nacka Strand och att en större lekplats vid vattnet likt den på Kvarnholmens norra sida skulle göra lek mer tillgängligt för barn i området.

En relativt stor lekplats för alla åldrar är planerad vid Tändkulevägen i Nacka strand. Utbyggnad sker inom stadsbyggnadsprocessen. Den valda platsen är ett relativt stort parkområde i närhet till skolor och planerad förskola. De områden som finns vid vattnet är för små för denna typ av anläggning och kommer få andra funktioner.

Förslagen i medborgarförslaget

Förslagslämnaren menar att det saknas en stor lekplats i Nacka Strand och att en större lekplats vid vattnet likt den på Kvarnholmens norra sida skulle göra lek mer tillgängligt för barn i området. Det lekplatser som finns i området idag är dåligt omhändertagen och undangömda.

Enhetens utredning och bedömning

Det pågår planering och utbyggnad av flera detaljplaner i Nacka strand och i de planerna ingår en ny relativt stor lekplats för olika åldrar vid slutet av Tändkulevägen. Den valda platsen är ett relativt stort parkområde i närhet till skolor och planerad förskola. De områden som finns vid vattnet är för små för denna typ av anläggning och kommer få andra funktioner.

Förslagets ekonomiska konsekvenser

Inga ekonomiska konsekvenser för NTN

Konsekvenser för barn

I enlighet med barnkonventionen behövs plats för barn i stadsplaneringen. Med pågående planering arbetar vi för att kunna skapa goda miljöer med möjlighet för lek



och utveckling för barn. Fram till dess finns flera mindre lekplatser i området som är tillgängliga för allmänheten.

Handlingar i ärendet
Bilaga 1 Medborgarförslaget

Mats Bohman
Trafik- och fastighetsdirektör

Charlotte Svedlund
Parkingenjör
Enheten för drift offentlig utemiljö

onsdag 2020-09-16 08:42

Inkommande mail

Till: registrator@nacka.se;

Från:

Skickat: 2020-09-16:08:42

Medborgarförslag om lekpark i nacka strand

Hej!

Jag tycker att det saknas en större lekpark i nacka strand, förslagsvis längst strandpromenaden. Det finns endast en dåligt omhändertagen och undangömd vid Emmas berg och en bakom husen vid hotell j. En lekpark vid vattnet likt den på kvarnholmens norra sida skulle göra lek mer tillgängligt för barn i området.

Hälsningar

2020-11-13

TJÄNSTESKRIVELSE
Dnr NTN 2017/387

Natur- och trafiknämnden

Projektavslut av Nyckelvikens brygga

Projektnummer 93100948

Förslag till beslut

Natur-och trafiknämnden noterar informationen till protokollet.

Sammanfattning av ärendet

Den befintliga bryggan i Nyckelviken har renoverats och förstärkts.

Bryggan kommer kunna trafikeras av privat och charterbåtar, men inte av exempelvis Waxholmsbolaget´s reguljära skärgårdstrafik.

Stödmuren i anslutning till bryggan har renoverats varsamt efter dialog med kommunens antikvarie eftersom den börjat ge vika och efter renoveringen ska den inspekteras årligen för att säkerställa dess funktion.

Ärendet

Nyckelvikens brygga stängdes av 2017 för att den var i så pass dåligt skick att den inte kunde anses som säker för den trafik som normalt trafikerat den. Ett investeringsbeslut togs den 25 september 2018 för att renovera bryggan under år 2019/2020

Inriktningen då var att den nya bryggan skulle möjliggöra trafik av Waxholmsbolaget med en fast tidtabell över sommaren.

Investeringsramen var 6 mnkr för att bygga om bryggan och förstärka stödmuren i anslutning väster om bryggan.

Under förprojekteringen uppstod nya förutsättningar för vilket djup som krävdes för reguljär trafik med Waxholmsbolaget som fick stor påverkan på ekonomi och utförande, eftersom det krävdes muddring/sprängning i vattnet alternativt en förlängd brygga för att få rätt djup vid angöringen.

Nytt beslut antogs den 27 augusti 2019 för att revidera omfattningen av projektet. Man tog ställning till ett alternativ som endast möjliggjorde angöring av privat och chartrad trafik, men inte av exempelvis Waxholmsbolaget´s reguljära skärgårdstrafik.



Gångvägens stödmur som går ner till bryggan har ett kulturvärde och mindre reparationer har redan utförts. Kommunantikvarien anser att vi behöver se över åtgärdsplanen och ändra utförandet av åtgärderna så att kulturvärdet bibehålls. Muren skall årligen inspekteras för att säkerställa funktionen.

Beslutsprocessen

Investeringsbeslut NTN 2017/3872020-11-2613, KFKS 2018/68

Reviderad inriktning NTN2017/387-7 2019-08-27

Ekonomiska konsekvenser

Ursprungligt beslutad budget för ny bryggan och förstärkning av stödmuren var 6 mnkr.

Uppskattning av kostnad för endast renovering av bryggan var 3,5–4 mnkr

Kostnad genomförande för renovering av bryggan slutade på 3,3 mnkr.

Kaptjänst första året 129 tkr

Avskrivning för livslängd 40 år blir 81 tkr

Med ränta 1,5% blir ränta första året 48 tkr

Driftkostnad påverkas inte utan blir oförändrad efter investeringen

Konsekvenser för barn

En trafikerbar brygga i Nyckelviken kommer på ett positivt sätt påverka möjligheten att besöka platsen både för barn och vuxna. Trafiksäkerheten kommer att bli bättre för barn när färre tar bilen och istället väljer båten. Eftersom många barn, förskole- skol- och fritidsklasser liksom barnfamiljer, besöker Nyckelviken.

Handlingar i ärendet

Bilaga 1: Karta

Bilaga 2: Bilder

Mats Wester
Biträdande Enhetschef
Bygg- och Anläggning

Ahlam Dakhil
Projektingenjör
Bygg- och Anläggning

Bilder Nyckelvikens brygga efter renovering



2020-12-08

TJÄNSTESKRIVELSE
Dnr NTN 2020/70

Natur- och trafiknämnden

Redovisning anmälningar

Förslag till beslut

Natur- och trafiknämnden noterar informationen till protokollet.

Sammanfattning av ärendet

NTN 2020/302, Revisionskrivelse A 2020!!-25

Granskning av verksamhetsstyrning, sammanfattning: Granskningens syfte var att bedöma om granskade nämnder arbetar ändamålsenligt med målstyrningen.

Övergripande bedömning är att följsamheten gentemot kommunfullmäktiges reglering av målstyrningen i allt väsentligt är god. Vi noterar också att det inom nämnderna finns flera förtjänster i hur målstyrningen tillämpas.

MSN § 264, 20201118 – Namn på förbindelseväg inom Skönviksvägens verksamhetsområde, Miljö- och stads byggnadsnämnden beslutar att namnet på förbindelsevägen mellan Skvaltans trafikplats och Skönviksvägen är

MSN § 263, 20201118, namn på park inom DP 570 Kvarnholmsplatån, Miljö- och stads byggnadsnämnden beslutar att namnet på parken på gamla brofästet till Kvarnholmen är Hästholmsparken inom DP 570 Kvarnholmsplatån

MSN § 257, 20201118 , Antagande;

Detaljplan för upprustning av Saltsjöbanan Fisksätra station, Erstavik 26:1 med flera, Fisksätra, Nacka kommun

Inkomna Politikerinitiativ

Politikerinitiativ – Rusta upp lekpark i Tollare (S)

Politikerinitiativ – Parkering vid norr entréer i Velamsund (M)

Rapport från konferenser

Rapport till NTN från digital konferens dagvatten 26/11, Hans Peters

Rapport till NTN från de digitala Trafik och Gatudagarna, SKR, 2,8,16,samt 22 oktober 2020